



DZIENNIK URZĘDOWY

WOJEWÓDZTWA POMORSKIEGO

Gdańsk, dnia 29.12.2022 r.

Poz. 5328

UCHWAŁA NR LIII/572/22 RADY GMINY NOWA WIEŚ LĘBORSKA

z dnia 30 listopada 2022 r.

w sprawie uchwalenia miejscowego planu zagospodarowania przestrzennego dla działek oznaczonych nr 28/3 i 28/4 położonych w obrębie geodezyjnym Lędziechowo, gmina Nowa Wieś Lęborska

Na podstawie art. 18 ust. 2 pkt. 5), art. 40 ust. 1 ustawy z dnia 8 marca 1990 roku o samorządzie gminnym (Dz. U. z 2022 roku, poz. 559 z późn. zm.), art. 20 ust. 1 ustawy z dnia 27 marca 2003 roku o planowaniu i zagospodarowaniu przestrzennym (Dz. U. z 2022 roku, poz. 503 z późn. zm.) oraz w wykonaniu uchwały nr XXXII/373/21 Rady Gminy Nowa Wieś Lęborska z dnia 29 czerwca 2021 roku w sprawie przystąpienia do sporządzenia miejscowego planu zagospodarowania przestrzennego dla działek oznaczonych nr 28/3 i 28/4 położonych w obrębie geodezyjnym Lędziechowo, gmina Nowa Wieś Lęborska

Rada Gminy Nowa Wieś Lęborska uchwała, co następuje

§ 1. 1. Uchwała się miejscowy plan zagospodarowania przestrzennego dla działek oznaczonych nr 28/3 i 28/4 położonych w obrębie geodezyjnym Lędziechowo, gmina Nowa Wieś Lęborska, zwany dalej „planem”, po stwierdzeniu, że nie narusza on ustaleń Studium uwarunkowań i kierunków zagospodarowania przestrzennego gminy Nowa Wieś Lęborska zatwierdzonego uchwałą nr XIII/145/19 Rady Gminy Nowa Wieś Lęborska z dnia 18 listopada 2019 r.

2. Granice obszaru objętego planem o powierzchni około 40,5 ha określone zostały na załączniku nr 1 do uchwały.

§ 2. 1. Integralną częścią uchwały jest:

- 1) załącznik nr 1 do uchwały, zawierający rysunek planu;
- 2) załącznik nr 2 do uchwały, zawierający rozstrzygnięcie w sprawie rozpatrzenia uwag do projektu planu;
- 3) załącznik nr 3 do uchwały, zawierający rozstrzygnięcie o sposobie realizacji, zapisanych w planie, inwestycji z zakresu infrastruktury technicznej, które należą do zadań własnych gminy oraz zasadach ich finansowania, zgodnie z przepisami o finansach publicznych;
- 4) załącznik nr 4 do uchwały, zawierający dane przestrzenne.

2. Rysunek planu, stanowiący załącznik nr 1 do uchwały, zawiera następujące oznaczenia:

- 1) granica obszaru objętego miejscowym planem zagospodarowania przestrzennego;
- 2) linie rozgraniczające tereny o różnym przeznaczeniu – tereny elementarne;
- 3) oznaczenie terenów;

4) przeznaczenie terenów:

- a) R – tereny rolnicze,
- b) PG – tereny eksploatacji złoża kruszywa;

5) zasady ochrony środowiska, przyrody i krajobrazu: pomnik przyrody;

6) zasady ochrony dziedzictwa kulturowego i zabytków: granica strefy ochrony konserwatorskiej stanowisk archeologicznych;

7) zasady kształtowania zabudowy oraz wskaźniki zagospodarowania terenu: nieprzekraczalna linia zabudowy;

8) szczególne warunki zagospodarowania terenów: granica i obszar filara ochronnego.

§ 3. Obszar objęty planem dzieli się na tereny elementarne, czyli wyróżnione na rysunku planu liniami rozgraniczającymi tereny o różnym przeznaczeniu, które oznaczone są w tekście i na rysunku planu symbolem, zawierającym:

- a) oznaczenie przeznaczenia terenu,
- b) numer terenu.

§ 4. Dla terenu elementarnego oznaczonego, jako **01.R** ustala się:

1) przeznaczenie terenu: tereny rolnicze;

2) zasady ochrony środowiska, przyrody i krajobrazu:

- a) na terenie planu nie występują obszary i obiekty prawnie chronione zgodnie z ustawą o ochronie przyrody z dnia 16 kwietnia 2004 r.,
- b) obowiązuje ochrona dziko występujących roślin, grzybów i zwierząt oraz ich siedlisk, zgodnie z przepisami o ochronie przyrody.

3) zasady ochrony dziedzictwa kulturowego i zabytków, w tym krajobrazów kulturowych oraz dóbr kultury współczesnej:

- a) strefa ochrony konserwatorskiej stanowiska archeologicznego AZP 5-35/168 oznaczona na rysunku planu,
- b) dla strefy wymienionej w lit. a) ustala się wymóg przeprowadzenia badań archeologicznych, których zakres i rodzaj ustala wojewódzki konserwator zabytków w trybie przepisów odrębnych z zakresu ochrony zabytków i opieki nad zabytkami;

4) zasady kształtowania zabudowy oraz wskaźniki zagospodarowania terenu: zakaz lokalizacji budynków;

5) szczególne warunki zagospodarowania terenów oraz ograniczenia w ich użytkowaniu: nie ustala się;

6) zasady obsługi komunikacyjnej:

- a) wjazd z drogi przebiegającej poza północno-zachodnią granicą terenu;
- b) zasady dotyczące zapewnienia miejsc parkingowych, w tym miejsc przeznaczonych na parkowanie pojazdów zaopatrzonych w kartę parkingową: nie dotyczy;

7) sposoby i terminy tymczasowego zagospodarowania terenów: wyklucza się tymczasowe zagospodarowanie terenu.

§ 5. Dla terenu elementarnego oznaczonego, jako **02.R** ustala się:

1) przeznaczenie terenu: tereny rolnicze;

2) zasady ochrony środowiska, przyrody i krajobrazu:

- a) na terenie planu nie występują obszary i obiekty prawnie chronione zgodnie z ustawą o ochronie przyrody z dnia 16 kwietnia 2004 r.,
- b) obowiązuje ochrona dziko występujących roślin, grzybów i zwierząt oraz ich siedlisk, zgodnie z przepisami o ochronie przyrody;

- 3) zasady ochrony dziedzictwa kulturowego i zabytków, w tym krajobrazów kulturowych oraz dóbr kultury współczesnej: nie ustala się;
- 4) zasady kształtowania zabudowy oraz wskaźniki zagospodarowania terenu: zakaz lokalizacji budynków;
- 5) szczególne warunki zagospodarowania terenów oraz ograniczenia w ich użytkowaniu: nie ustala się;
- 6) zasady obsługi komunikacyjnej:
 - a) wjazd z drogi przebiegającej poza północno-zachodnią granicą terenu,
 - b) zasady dotyczące zapewnienia miejsc parkingowych, w tym miejsc przeznaczonych na parkowanie pojazdów zaopatrzonych w kartę parkingową: nie dotyczy;
- 7) sposoby i terminy tymczasowego zagospodarowania terenów: wyklucza się tymczasowe zagospodarowanie terenu.

§ 6. Dla terenu elementarnego oznaczonego, jako **03.PG** ustala się:

- 1) przeznaczenie terenu: tereny eksploatacja złoża kruszywa;
- 2) zasady ochrony i kształtowania ładu przestrzennego oraz zasady kształtowania krajobrazu: nie dotyczy.
- 3) zasady ochrony środowiska, przyrody i krajobrazu:
 - a) na terenie planu nie występują obszary i obiekty prawnie chronione zgodnie z ustawą o ochronie przyrody z dnia 16 kwietnia 2004 r.,
 - b) poza północno-wschodnią granicą planu w jego sąsiedztwie znajduje się pomnik przyrody lipa drobnolistna (*Tilia cordata*) zgodnie z Rozporządzeniem nr 51/95 Wojewody Słupskiego z dnia 28.08.1995 r. (publ. Dz. Urz. Woj. Słupskiego z 1995 r. Nr 27 poz. 121). Prowadzona na terenie planu działalność nie może powodować zagrożenia dla pomnika przyrody,
 - c) na całym terenie wyklucza się działalność:
 - mogącej spowodować zanieczyszczenie środowiska, tj. emisję, która jest szkodliwa dla zdrowia ludzi lub stanu środowiska, powoduje szkodę w dobrach materialnych lub koliduje z innymi, uzasadnionymi sposobami korzystania ze środowiska,
 - wymagającej instalacji mogących powodować przekroczenia standardów jakości środowiska,
 - związanej ze stosowaniem substancji stanowiących szczególne zagrożenie dla środowiska,
 - która, w przypadku awarii może spowodować zagrożenie dla życia i zdrowia ludzi,
 - d) w zakresie ochrony środowiska przed hałasem ustala się: w pomieszczeniach przeznaczonych na pobyt ludzi znajdujących się w uciążliwościach akustycznych zastosowanie zabezpieczeń akustycznych doprowadzających poziom hałasu do wartości zgodnych z obowiązującymi normami,
 - e) należy zapewnić standardy jakości środowiska na terenach sąsiadujących z obszarem eksploatacji,
 - f) zasięg uciążliwości dla środowiska, wynikających z działalności gospodarczej, prowadzonej na danym terenie, winien być bezwzględnie ograniczony do granic obszaru, do którego inwestor posiada tytuł prawny,
 - g) w zakresie ochrony wód powierzchniowych i podziemnych obowiązuje:
 - zakaz zagospodarowania terenu w sposób mogący mieć szkodliwy wpływ na zasoby wód podziemnych,
 - zagospodarowanie należy dostosować do warunków geotechnicznych w sposób, który nie spowoduje zakłócenia swobodnego spływu wód gruntowych,
 - h) w zakresie ochrony powietrza: wyklucza się lokalizację źródeł ciepła powodujących niską emisję zanieczyszczeń do powietrza; produkcja ciepła winna odbywać się w oparciu o nieemisyjne lub niskoemisyjne źródła ciepła,
 - i) wyklucza się wykorzystywanie energii wiatru do produkcji energii elektrycznej,

- j) należy przewidzieć działania zmierzające do zachowania niezmienionych stosunków wodnych na terenach sąsiednich,
- k) należy przewidzieć działania gwarantujące ochronę dziko występujących zwierząt roślin i grzybów;
- 4) zasady ochrony dziedzictwa kulturowego i zabytków, w tym krajobrazów kulturowych oraz dóbr kultury współczesnej:
- a) strefa ochrony konserwatorskiej stanowiska archeologicznego AZP 5-35/166 oznaczona na rysunku planu,
- b) dla strefy wymienionej w lit. a) ustala się wymóg przeprowadzenia badań archeologicznych, których zakres i rodzaj ustala wojewódzki konserwator zabytków w trybie przepisów odrębnych z zakresu ochrony zabytków i opieki nad zabytkami;
- 5) zasady kształtowania zabudowy oraz wskaźniki zagospodarowania terenu:
- a) ustala się nieprzekraczalną linię zabudowy wzdłuż filara ochronnego w odległości minimum 10 m od drogi przebiegającej wzdłuż północno zachodniej granicy planu, jak na rysunku planu,
- b) parametry zagospodarowania terenu:
- intensywność zabudowy: minimalna: 0, maksymalnie 0,002,
 - powierzchnia zabudowy: minimalna: 0, maksymalna: 0,1%,
 - udział powierzchnia biologicznie czynna: 0%,
- c) parametry zabudowy:
- wysokość budynków: maksymalnie 10 m,
 - wysokość obiektów budowlanych niebędących budynkami: dowolna, przy czym wyklucza się lokalizację budowli o wysokości przekraczającej 50 m,
 - kształt dachu: dowolny,
- d) zasady podziału na działki:
- wielkość działek: minimalna 3000 m² z zastrzeżeniem tiret 2,
 - dla urządzeń infrastruktury technicznej dopuszcza się wydzielenie działek o powierzchni wynikającej z potrzeb;
- 6) szczególne warunki zagospodarowania terenów oraz ograniczenia w ich użytkowaniu:
- a) na całym terenie dopuszcza się lokalizację tymczasowych obiektów budowlanych związanych z eksploatacją i przerobem kruszywa z zastrzeżeniem pkt 8 lit b,
- b) wyklucza się lokalizację: innych funkcji i zagospodarowania niezwiązanego z eksploatacją i przerobem kruszywa naturalnego i zagospodarowania innego niż związanego z rekultywacją terenów powyrobiskowych,
- c) wyznacza się filar ochronny oznaczony na rysunku planu zgodnie z przepisami odrębnymi o szerokościach od 10-15 m zgodnie z rysunkiem planu,
- d) filar wyznacza się w celu ochrony przyległych gruntów rolnych i leśnych oraz dróg publicznych,
- e) w granicach filara ochronnego wyklucza się wszelką działalność związana z wydobywaniem kruszywa oraz prac ziemnych związanych z eksploatacją złoża w tym w szczególności wykonywania skarp i lokalizacji budynków, dopuszcza się organizację wjazdu;
- 7) zasady obsługi komunikacyjnej:
- a) wjazd na teren z drogi przebiegającej poza północno-zachodnią granicą planu,
- b) zasady dotyczące zapewnienia miejsc parkingowych, w tym miejsc przeznaczonych na parkowanie pojazdów zaopatrzonych w kartę parkingową:
- nie mniej niż 1 miejsce postojowe na 5 zatrudnionych,

- parkowanie pojazdów zaopatrzonych w kartę parkingową: nie mniej niż 1 miejsce postojowe;

8) sposoby i terminy tymczasowego zagospodarowania terenów:

- a) dopuszcza się powierzchniową eksploatację kopalin na warunkach określonych w koncesji wydobywczej, jako zagospodarowanie tymczasowe w granicach obejmujących złoża kruszywa naturalnego „Lędziechowo II”,
- b) funkcjonowanie zagospodarowania i infrastruktury związanej z wydobyciem kruszywa dopuszcza się do czasu wyczerpania złoża kruszywa naturalnego „Lędziechowo II”,
- c) dla terenów poeksploatacyjnych rekultywację terenów po wyrobiskowych przeznacza się pod funkcje rolnicze lub zalesienia,
- d) dopuszcza się rekultywację terenów po wyrobiskowych pod zbiornik wodny.

§ 7. Zasady ochrony i kształtowania ład przestrzennego oraz zasady kształtowania krajobrazu: nie ustala się.

§ 8. Wymagania wynikające z potrzeb kształtowania przestrzeni publicznych: na obszarze objętym planem nie występują tereny przestrzeni publicznych, wymagające odrębnych ustaleń.

§ 9. Granice i sposoby zagospodarowania terenów lub obiektów podlegających ochronie na podstawie przepisów odrębnych:

- 1) na obszarze objętym planem nie występują:
 - a) obszary szczególnego zagrożenia powodzią,
 - b) tereny górnicze,
 - c) obszary narażone na niebezpieczeństwo osuwania się mas ziemnych,
 - d) tereny posiadające status terenu zamkniętego;
- 2) na terenie planu znajduje się udokumentowane złoża kruszywa naturalnego „Lędziechowo II” na terenie działek ewidencyjnych nr 28/3 i 28/4 w obrębie geodezyjnym Lędziechowo – teren 03.PG.

§ 10. Szczegółowe zasady i warunki scalania i podziału nieruchomości:

- 1) nie ustala się granic terenów wymagających przeprowadzenia procedur scalania i podziału nieruchomości;
- 2) ustala się zasady i warunki scalania i podziału nieruchomości:
 - a) minimalna powierzchnia działki: 3000 m²,
 - b) pozostałe parametry działek:
 - szerokość frontu działki minimum 18 m,
 - kąt położenia granicy działki w stosunku do pasa drogowego: od 70 ° do 110 °,
 - c) w zakresie ustalonego kąta położenia granicy działki w stosunku do pasa drogowego dopuszcza się odstępstwa wynikające w przebiegu istniejących dróg.

§ 11. Zasady modernizacji, rozbudowy i budowy systemów komunikacji: nie ustala się.

§ 12. Zasady modernizacji, rozbudowy i budowy systemów infrastruktury technicznej:

- 1) ustala się zasady wyposażenia w infrastrukturę techniczną:
 - a) zaopatrzenie w wodę obowiązuje z gminnej sieci wodociągowej lub dopuszcza się korzystanie z indywidualnego ujęcia wody zgodnie z przepisami odrębnymi,
 - b) odprowadzenie ścieków komunalnych:
 - ścieki z terenów eksploatacji (PG) należy oczyszczać na własnych urządzeniach podczyszczających stosownie do wymogów obowiązujących, w tym zakresie norm,
 - wyklucza się zrzut ścieków sanitarnych, przemysłowych, technicznych i innych do gruntu i wód powierzchniowych, ograniczenie nie dotyczy wód wykorzystywanych do płukania i frakcjonowania pozyskanego ze złoża kruszywa,

- c) ustala się następujące zasady odprowadzenia wód opadowych i roztopowych:
- w granicach własnej działki, dopuszcza się zagospodarowanie wód opadowych lub roztopowych pochodzących z dachów oraz powierzchni i terenów niepowodujących ich zanieczyszczenia,
 - dla terenów wymagających wyposażenia w urządzenia do oczyszczania wód opadowych i roztopowych obowiązuje lokalizacja urządzeń podczyszczających na tych terenach,
 - dla terenów eksploatacji kruszywa dopuszcza się lokalizację indywidualnych systemów oczyszczania wód opadowych i roztopowych na działce inwestora,
- d) zaopatrzenie w energię elektryczną: z sieci elektroenergetycznej lub z indywidualnych źródeł,
- e) zaopatrzenie w gaz: z sieci gazowej lub z indywidualnych źródeł,
- f) zaopatrzenie w ciepło: z indywidualnych źródeł, spełniających normy ochrony środowiska,
- g) gospodarka odpadami komunalnymi: zgodnie z regulaminem utrzymania czystości i porządku w gminie;
- 2) ustala się następujące zasady modernizacji, rozbudowy i budowy systemu zaopatrzenia w energię elektryczną:
- a) zasilenie w energię elektryczną z istniejących stacji transformatorowych poza granicami planu, dopuszcza się budowę, rozbudowę, przebudowę stacji transformatorowych 15/0,4 kV,
 - b) dopuszcza się budowę, przebudowę linii elektroenergetycznych niskiego napięcia i średniego napięcia;
- 3) zasady rozbudowy infrastruktury teletechnicznej: dopuszcza się budowę, rozbudowę, przebudowę i remont infrastruktury systemów i urządzeń telekomunikacyjnych oraz teleinformatycznych przewodowych i bezprzewodowych.

§ 13. Dla całego obszaru objętego planem ustala się stawkę procentową służącą naliczaniu opłaty, o której mowa w art. 36 ust. 4 ustawy o planowaniu i zagospodarowaniu przestrzennym w wysokości 30%.

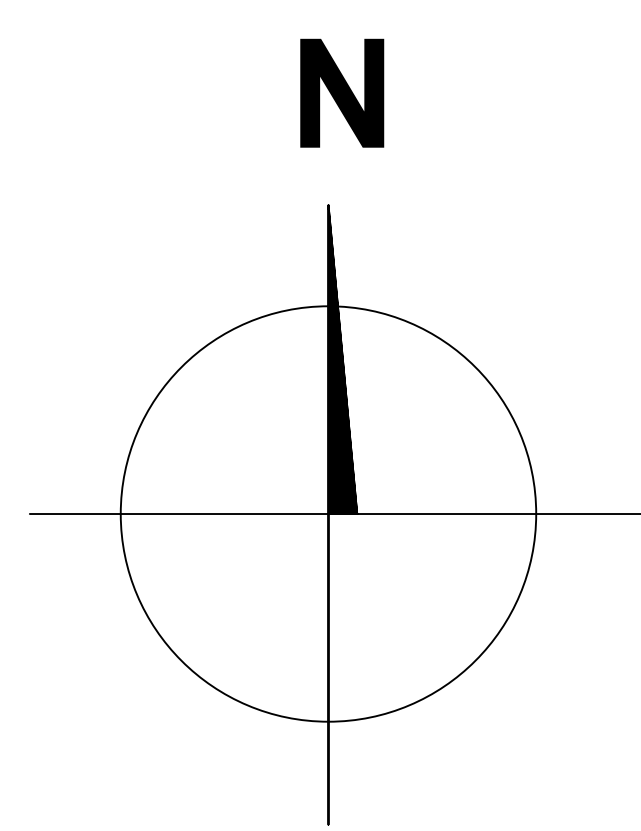
§ 14. Uchwała wchodzi w życie po upływie 14 dni od dnia ogłoszenia w Dzienniku Urzędowym Województwa Pomorskiego.

Przewodniczący Rady Gminy
Nowa Wieś Lęborska

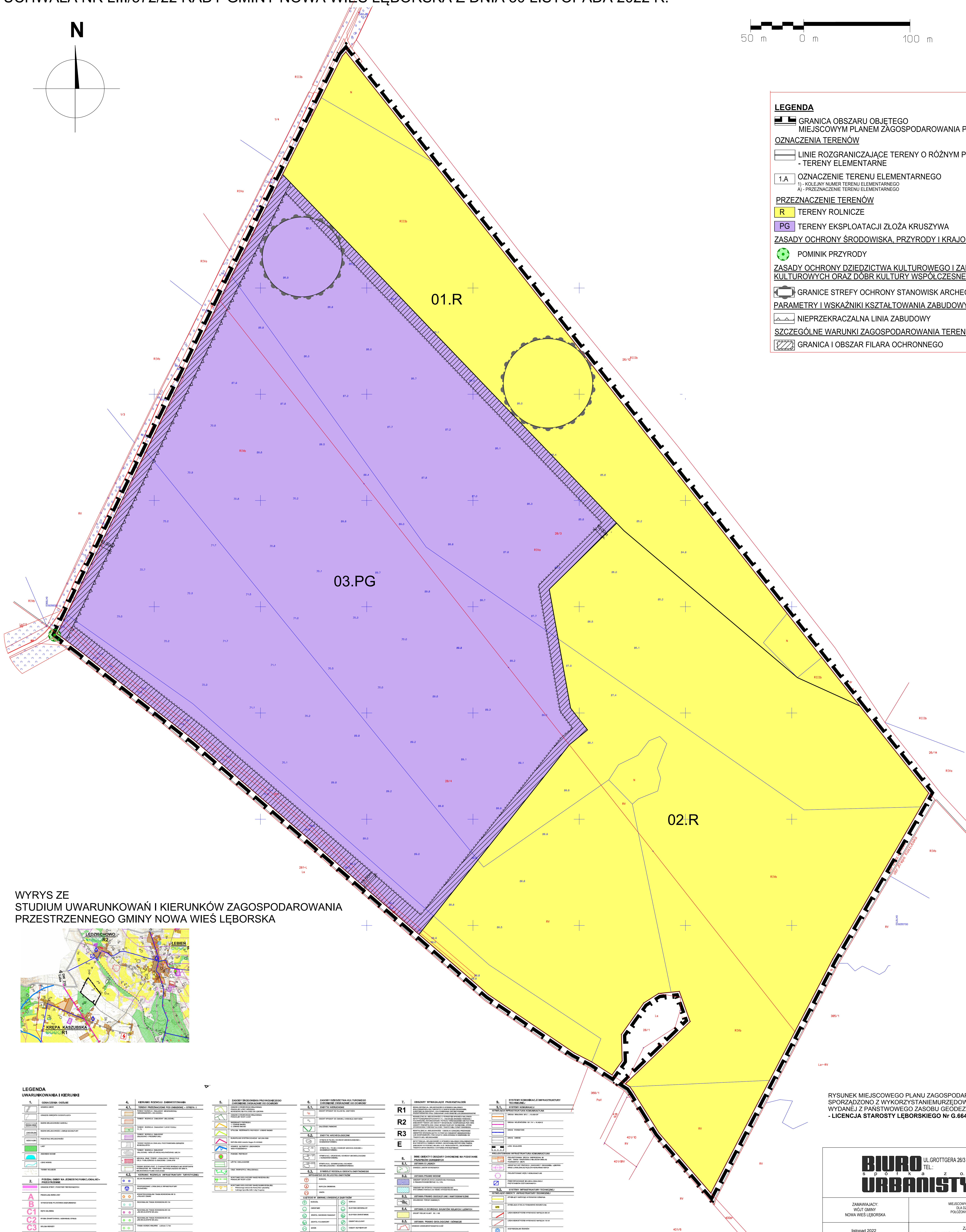
mgr Zdzisław Korda

MIEJSCOWY PLAN ZAGOSPODAROWANIA PRZESTRZENNEGO DLA DZIAŁEK OZNACZONYCH NUMERAMI 28/3 I 28/4 POŁOŻONYCH W OBRĘBIE GEODEZYJNYM LĘDZIECHOWO GMINA NOWA WIEŚ LĘBORSKA

UCHWAŁA NR LIII/572/22 RADY GMINY NOWA WIEŚ LĘBORSKA Z DNIA 30 LISTOPADA 2022 R.



SKALA 1 : 1 000



LEGENDA

GRANICA OBSZARU OBJĘTEGO MIEJSCOWYM PLANEM ZAGOSPODAROWANIA PRZESTRZENNEGO

OZNACZENIA TERENÓW

LINIE ROZGRANICZAJĄCE TERENY O RÓŻNYM PRZEZNACZENIU - TERENY ELEMENTARNE

1.A OZNACZENIE TERENU ELEMENTARNEGO
1) - KOLEJNY NUMER TERENU ELEMENTARNEGO
A) - PRZEZNACZENIE TERENU ELEMENTARNEGO

PRZEZNACZENIE TERENÓW

R TERENY ROLNICZE

PG TERENY EKSPLOATACJI ŻŁOŻA KRUSZYWA

ZASADY OCHRONY ŚRODOWISKA, PRZYRODY I KRAJOBRAZU

POMNIK PRZYRODY

ZASADY OCHRONY DZIEDZICTWA KULTUROWEGO I ZABYTKÓW, W TYM KRAJOBRAZÓW KULTUROWYCH ORAZ DOBR KULTURY WSPÓŁCZESNEJ

GRANICE STREFY OCHRONY STANOWISK ARCHEOLOGICZNYCH

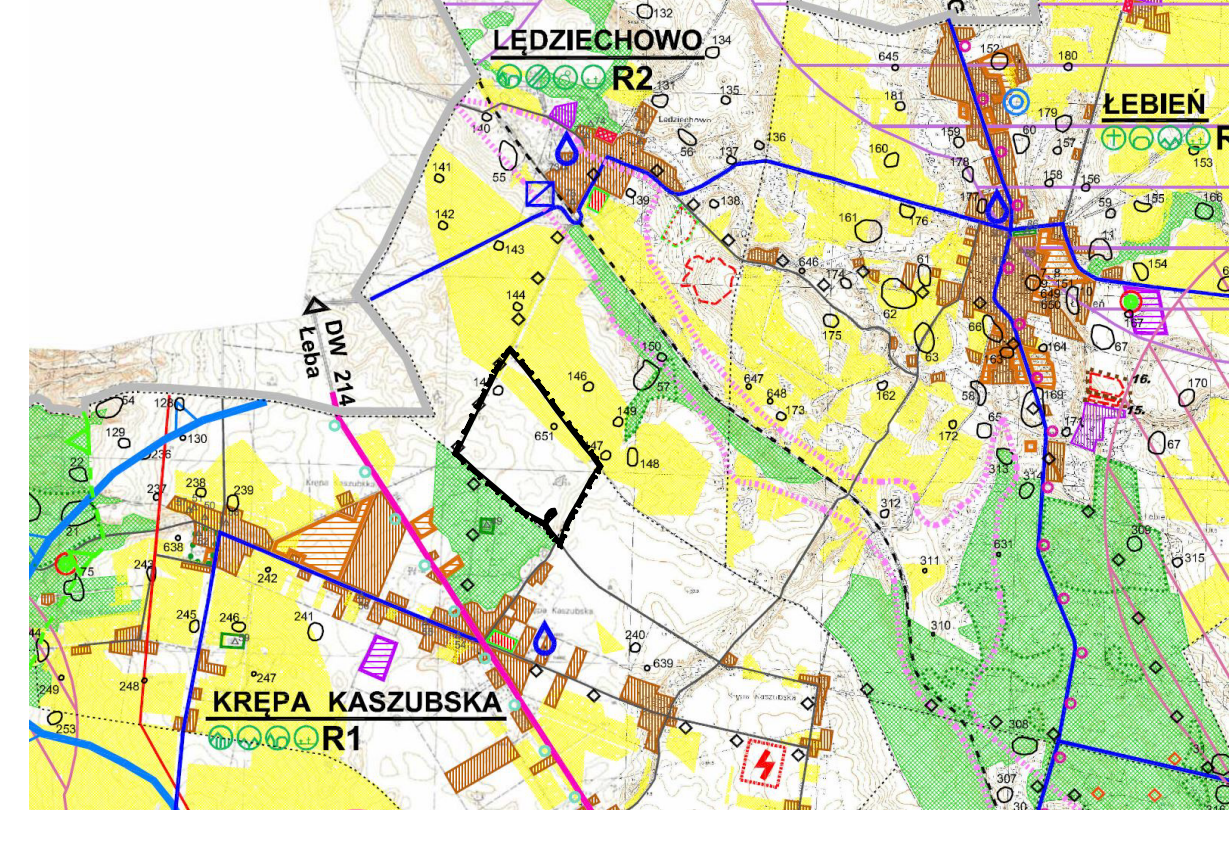
PARAMETRY I WSKAŹNIKI KSZTAŁTOWANIA ZABUDOWY I ZAGOSPODAROWANIA TERENU

NIEPRZEKACZALNA LINIA ZABUDOWY

SZCZEGÓLNE WARUNKI ZAGOSPODAROWANIA TERENÓW

GRANICA I OBSZAR FILARA OCHRONNEGO

WYRYS ZE STUDIUM UWARUNKOWAŃ I KIERUNKÓW ZAGOSPODAROWANIA PRZESTRZENNEGO GMINY NOWA WIEŚ LĘBORSKA



LEGENDA

1. OZNACZENIA OGÓLNE

2. WYKAZ OBRĘBÓW NA JEDNOSTKI NABEWIENIA I PRZEZNACZENIA

3. TERENY ZABUDOWANE - 1. STĘPA I

4. KIERUNKI WYKONANIA ZABUDOWY

5. ZADKI WYKONANIA PRZEKAZALNOŚCI

6. ZADKI WYKONANIA WYKONANIA

7. OBRĘBY WYKONANIA PRZEKAZALNOŚCI

8. SYSTEMY KANALIZACJI I INFRASTRUKTURY

9. SYSTEMY KANALIZACJI I INFRASTRUKTURY

10. SYSTEMY KANALIZACJI I INFRASTRUKTURY

11. SYSTEMY KANALIZACJI I INFRASTRUKTURY

12. SYSTEMY KANALIZACJI I INFRASTRUKTURY

13. SYSTEMY KANALIZACJI I INFRASTRUKTURY

14. SYSTEMY KANALIZACJI I INFRASTRUKTURY

15. SYSTEMY KANALIZACJI I INFRASTRUKTURY

16. SYSTEMY KANALIZACJI I INFRASTRUKTURY

17. SYSTEMY KANALIZACJI I INFRASTRUKTURY

18. SYSTEMY KANALIZACJI I INFRASTRUKTURY

19. SYSTEMY KANALIZACJI I INFRASTRUKTURY

20. SYSTEMY KANALIZACJI I INFRASTRUKTURY

21. SYSTEMY KANALIZACJI I INFRASTRUKTURY

22. SYSTEMY KANALIZACJI I INFRASTRUKTURY

23. SYSTEMY KANALIZACJI I INFRASTRUKTURY

24. SYSTEMY KANALIZACJI I INFRASTRUKTURY

25. SYSTEMY KANALIZACJI I INFRASTRUKTURY

26. SYSTEMY KANALIZACJI I INFRASTRUKTURY

27. SYSTEMY KANALIZACJI I INFRASTRUKTURY

28. SYSTEMY KANALIZACJI I INFRASTRUKTURY

29. SYSTEMY KANALIZACJI I INFRASTRUKTURY

30. SYSTEMY KANALIZACJI I INFRASTRUKTURY

31. SYSTEMY KANALIZACJI I INFRASTRUKTURY

32. SYSTEMY KANALIZACJI I INFRASTRUKTURY

33. SYSTEMY KANALIZACJI I INFRASTRUKTURY

34. SYSTEMY KANALIZACJI I INFRASTRUKTURY

35. SYSTEMY KANALIZACJI I INFRASTRUKTURY

36. SYSTEMY KANALIZACJI I INFRASTRUKTURY

37. SYSTEMY KANALIZACJI I INFRASTRUKTURY

38. SYSTEMY KANALIZACJI I INFRASTRUKTURY

39. SYSTEMY KANALIZACJI I INFRASTRUKTURY

40. SYSTEMY KANALIZACJI I INFRASTRUKTURY

41. SYSTEMY KANALIZACJI I INFRASTRUKTURY

42. SYSTEMY KANALIZACJI I INFRASTRUKTURY

43. SYSTEMY KANALIZACJI I INFRASTRUKTURY

44. SYSTEMY KANALIZACJI I INFRASTRUKTURY

45. SYSTEMY KANALIZACJI I INFRASTRUKTURY

46. SYSTEMY KANALIZACJI I INFRASTRUKTURY

47. SYSTEMY KANALIZACJI I INFRASTRUKTURY

48. SYSTEMY KANALIZACJI I INFRASTRUKTURY

49. SYSTEMY KANALIZACJI I INFRASTRUKTURY

50. SYSTEMY KANALIZACJI I INFRASTRUKTURY

51. SYSTEMY KANALIZACJI I INFRASTRUKTURY

52. SYSTEMY KANALIZACJI I INFRASTRUKTURY

53. SYSTEMY KANALIZACJI I INFRASTRUKTURY

54. SYSTEMY KANALIZACJI I INFRASTRUKTURY

55. SYSTEMY KANALIZACJI I INFRASTRUKTURY

56. SYSTEMY KANALIZACJI I INFRASTRUKTURY

57. SYSTEMY KANALIZACJI I INFRASTRUKTURY

58. SYSTEMY KANALIZACJI I INFRASTRUKTURY

59. SYSTEMY KANALIZACJI I INFRASTRUKTURY

60. SYSTEMY KANALIZACJI I INFRASTRUKTURY

61. SYSTEMY KANALIZACJI I INFRASTRUKTURY

62. SYSTEMY KANALIZACJI I INFRASTRUKTURY

63. SYSTEMY KANALIZACJI I INFRASTRUKTURY

64. SYSTEMY KANALIZACJI I INFRASTRUKTURY

65. SYSTEMY KANALIZACJI I INFRASTRUKTURY

66. SYSTEMY KANALIZACJI I INFRASTRUKTURY

67. SYSTEMY KANALIZACJI I INFRASTRUKTURY

68. SYSTEMY KANALIZACJI I INFRASTRUKTURY

69. SYSTEMY KANALIZACJI I INFRASTRUKTURY

70. SYSTEMY KANALIZACJI I INFRASTRUKTURY

71. SYSTEMY KANALIZACJI I INFRASTRUKTURY

72. SYSTEMY KANALIZACJI I INFRASTRUKTURY

73. SYSTEMY KANALIZACJI I INFRASTRUKTURY

74. SYSTEMY KANALIZACJI I INFRASTRUKTURY

75. SYSTEMY KANALIZACJI I INFRASTRUKTURY

76. SYSTEMY KANALIZACJI I INFRASTRUKTURY

77. SYSTEMY KANALIZACJI I INFRASTRUKTURY

78. SYSTEMY KANALIZACJI I INFRASTRUKTURY

79. SYSTEMY KANALIZACJI I INFRASTRUKTURY

80. SYSTEMY KANALIZACJI I INFRASTRUKTURY

81. SYSTEMY KANALIZACJI I INFRASTRUKTURY

82. SYSTEMY KANALIZACJI I INFRASTRUKTURY

83. SYSTEMY KANALIZACJI I INFRASTRUKTURY

84. SYSTEMY KANALIZACJI I INFRASTRUKTURY

85. SYSTEMY KANALIZACJI I INFRASTRUKTURY

86. SYSTEMY KANALIZACJI I INFRASTRUKTURY

87. SYSTEMY KANALIZACJI I INFRASTRUKTURY

88. SYSTEMY KANALIZACJI I INFRASTRUKTURY

89. SYSTEMY KANALIZACJI I INFRASTRUKTURY

90. SYSTEMY KANALIZACJI I INFRASTRUKTURY

91. SYSTEMY KANALIZACJI I INFRASTRUKTURY

92. SYSTEMY KANALIZACJI I INFRASTRUKTURY

93. SYSTEMY KANALIZACJI I INFRASTRUKTURY

94. SYSTEMY KANALIZACJI I INFRASTRUKTURY

95. SYSTEMY KANALIZACJI I INFRASTRUKTURY

96. SYSTEMY KANALIZACJI I INFRASTRUKTURY

97. SYSTEMY KANALIZACJI I INFRASTRUKTURY

98. SYSTEMY KANALIZACJI I INFRASTRUKTURY

99. SYSTEMY KANALIZACJI I INFRASTRUKTURY

100. SYSTEMY KANALIZACJI I INFRASTRUKTURY

RYSunek MIEJSCOWEGO PLANU ZAGOSPODAROWANIA PRZESTRZENNEGO SPORZĄDZONO Z WYKORZYSTANIEMURZĘDOWEJ KOPII MAPY ZASADNICZEJ, WYDANEJ Z PAŃSTWOWEGO ZASOBU GEODEZYJNEGO I KARTOGRAFICZNEGO - LICENCJA STAROSTY LĘBORSKIEGO Nr G.6642.1.29.2021_2208_P Z DNIA 23-09-2021 r.

<p>BIURO SPÓŁKAZO. O. URBANISTYCZNE</p> <p>UL. GROTTGERA 26/3 80-311 GDAŃSK TEL.: (58) 554-84-40</p>		<p>MIEJSCOWY PLAN ZAGOSPODAROWANIA PRZESTRZENNEGO DLA DZIAŁEK OZNACZONYCH NUMERAMI 28/3 I 28/4 POŁOŻONYCH W OBRĘBIE GEODEZYJNYM LĘDZIECHOWO, GMINA NOWA WIEŚ LĘBORSKA</p>	
<p>listopad 2022</p>		<p>ZALĄCZNIK Nr 1 do uchwały nr LIII/572/22 Rady Gminy Nowa Wieś Lęborska z dnia 30 listopada 2022 r.</p>	
<p>SKALA 1:1 000</p>			
<p>1. mgr inż. arch. Piotr Rugień</p>	<p>Funkcje w zespole główny projektant</p>	<p>Posiadanie uprawnień uprawnienia do projektowania w dziedzinie projektowania w obszarze geodezji i kartografii</p>	<p>Podpis</p>
<p>2. mgr Maciej Mach</p>	<p>stowarzysznik</p>		
<p>3. mgr inż. arch. Joanna Jankowska</p>	<p>projektant</p>	<p>uprawnienia do projektowania w dziedzinie projektowania w obszarze geodezji i kartografii</p>	
<p>4. mgr inż. arch. Aleksandra Piorkowska</p>	<p>dyktant</p>	<p>uprawnienia do projektowania w dziedzinie projektowania w obszarze geodezji i kartografii</p>	

Załącznik Nr 2 do uchwały Nr LIII/572/22
Rady Gminy Nowa Wieś Lęborska
z dnia 30 listopada 2022 r.

Rozstrzygnięcie w sprawie rozpatrzenia uwag do projektu planu

Na podstawie art. 20 ust. 1 ustawy z dnia 27 marca 2003 roku o planowaniu i zagospodarowaniu Rada Gminy Nowa Wieś Lęborska rozstrzyga, co następuje:

Na podstawie Uchwały nr XXXII/373/21 Rady Gminy Nowa Wieś Lęborska z dnia 29 czerwca 2021 roku w sprawie przystąpienia sporządzenia miejscowego planu zagospodarowania przestrzennego dla działek oznaczonych nr 28/3 i 28/4 położonych w obrębie geodezyjnym Lędziechowo, gmina Nowa Wieś Lęborska, Wójt Gminy Nowa Wieś Lęborska podjął procedurę sporządzenia ww. planu.

Na podstawie art. 18 ustawy z dnia 27 marca 2003 r. o planowaniu i zagospodarowaniu przestrzennym oraz art. 29, art. 40, art. 54 ust. 3 ustawy z dnia 3 października 2008 r. o udostępnieniu informacji o środowisku i jego ochronie, udziale społeczeństwa w ochronie środowiska oraz ocenach oddziaływania na środowisko każdy mógł wnieść uwagi do projektu planu.

Nieprzekraczalny termin składania uwag Wójt Gminy Nowa Wieś Lęborska ustalił na dzień 2 września 2022 r.

W wyznaczonym terminie nie wpłynęły uwagi do projektu planu.

Załącznik Nr 3 do uchwały Nr LIII/572/22
Rady Gminy Nowa Wieś Lęborska
z dnia 30 listopada 2022 r.

Rozstrzygnięcie o sposobie realizacji, zapisanych w planie, inwestycji z zakresu infrastruktury technicznej, które należą do zadań własnych gminy oraz zasadach ich finansowania

Na podstawie art. 20 ust. 1 ustawy z dnia 27 marca 2003 roku o planowaniu i zagospodarowaniu Rada Gminy Nowa Wieś Lęborska rozstrzyga, co następuje:

Nie przewiduje się na terenie planu inwestycji z zakresu infrastruktury technicznej, które należą do zadań własnych gminy.

Załącznik Nr 4 do uchwały Nr LIII/572/22

Rady Gminy Nowa Wieś Lęborska

z dnia 30 listopada 2022 r.

Zalacznik4.gml

Dane przestrzenne, o których mowa w art. 67a ust. 3 i 5 ustawy z dnia 27 marca 2003 r. o planowaniu i zagospodarowaniu przestrzennym (j.t. Dz.U. z 2020 r. poz. 293 z późn. zm.) ujawnione zostaną po kliknięciu w ikonę