



DZIENNIK URZĘDOWY

WOJEWÓDZTWA POMORSKIEGO

Gdańsk, dnia 28.12.2022 r.

Poz. 5323

UCHWAŁA NR L.532.2022 RADY GMINY CZŁUCHÓW

z dnia 30 listopada 2022 r.

w sprawie uchwalenia miejscowego planu zagospodarowania przestrzennego terenu położonego w obrębie geodezyjnym Rychnowy, gm. Człuchów

Na podstawie art. 20 ust. 1 ustawy z dnia 27 marca 2003 r. o planowaniu i zagospodarowaniu przestrzennym (tekst jednolity Dz. U. z 2022 r., poz. 503 ze zmianami) oraz art. 18 ust. 2 pkt 5, art. 40 ust. 1 i art. 41 ust. 1 ustawy z dnia 8 marca 1990 r. o samorządzie gminnym (tekst jednolity Dz. U. z 2022 r., poz. 559 ze zmianami) w związku z uchwałą Nr XXXVII.441.2022 Rady Gminy Człuchów z dnia 27 stycznia 2022 r. w sprawie przystąpienia do sporządzenia miejscowego planu zagospodarowania przestrzennego terenu położonego w obrębie geodezyjnym Rychnowy, gm. Człuchów **po stwierdzeniu, że niniejsza uchwała nie narusza ustaleń zmiany studium uwarunkowań i kierunków zagospodarowania przestrzennego gminy Człuchów, przyjętej uchwałą Nr XXX.351.2021 Rady Gminy Człuchów z dnia 28 maja 2021 r.,**

Rada Gminy Człuchów uchwala, co następuje:

DZIAŁ I. PRZEPISY OGÓLNE

§ 1. 1. Uchwala się miejscowy planu zagospodarowania przestrzennego terenu położonego w obrębie geodezyjnym Rychnowy, gm. Człuchów, w granicach zgodnych z uchwałą Nr XXXVII.441.2022 Rady Gminy Człuchów z dnia 27 stycznia 2022 r.

2. Obszar planu położony jest w miejscowości Zagórki i obejmuje w całości działkę nr 429/28 w obrębie geodezyjnym Rychnowy w gm. Człuchów.

3. Szczegółowo granicę obszaru objętego planem oznaczono na rysunku planu.

4. Powierzchnia obszaru objętego planem wynosi 18,2612 ha.

§ 2. 1. Integralną część uchwały stanowią:

- 1) załącznik Nr 1 – rysunek planu w skali 1: 2 000 – z wykorzystaniem urzędowej kopii mapy zasadniczej w postaci elektronicznej;
- 2) załącznik Nr 2 – rozstrzygnięcie o sposobie rozpatrzenia uwag do projektu planu;
- 3) załącznik Nr 3 – rozstrzygnięcie o sposobie realizacji, zapisanych w planie, inwestycji z zakresu infrastruktury technicznej, które należą do zadań własnych gminy oraz zasadach ich finansowania;
- 4) załącznik Nr 4 – dane przestrzenne .gml.

2. Zakres obowiązywania treści rysunku planu jak w ust. 1 pkt 1, określa niniejsza uchwała.

§ 3. Celem planu jest przeznaczenie udokumentowanego złoża kopalin Rychnowy III na teren górnictwa i wydobywania.

§ 4. Ilekroć w przepisach niniejszej uchwały jest mowa o:

- 1) planie – należy przez to rozumieć ustalenia objęte niniejszą uchwałą;
- 2) obszarze planu – należy przez to rozumieć obszar w granicach określonych w § 1;
- 3) rysunku – należy przez to rozumieć załącznik Nr 1;
- 4) symbolu – należy przez to rozumieć oznaczenie literowe określające teren o ustalonym przeznaczeniu i określonych zasadach zagospodarowania;
- 5) zakazie zabudowy – należy przez to rozumieć zakaz realizacji budynków.

DZIAŁ II. OGÓLNE USTALENIA DLA CAŁEGO OBSZARU PLANU Rozdział 1.

Ustalenia dotyczące zasad ochrony i kształtowania ładu przestrzennego

§ 5. 1. Zagospodarowanie terenu następuje zgodnie z jego przeznaczeniem z uwzględnieniem ustaleń działów II i III oraz wszystkich aktualnie obowiązujących przepisów odrębnych.

2. Plan nie ustala granic terenów wymagających scalania nieruchomości i ich ponownego podziału na działki.

3. Dopuszcza się realizację urządzeń budowlanych, zapewniających możliwość użytkowania obiektu budowlanego zgodnie z jego przeznaczeniem.

§ 6. Teren o ustalonym planem przeznaczeniu i określonych zasadach zagospodarowania zawarty jest pomiędzy liniami rozgraniczającymi oznaczonymi na rysunku liniami ciągłymi.

§ 7. Pasy ochronne zostaną szczegółowo określone w projekcie zagospodarowania złoża i w koncesji na wydobywanie kopalin ze złoża, zgodnie z przepisami odrębnymi.

§ 8. Obowiązuje po zakończeniu eksploatacji złoża kopalin i likwidacji zakładu górnictwa nakaz rekultywacji terenu w kierunku wodnym, leśnym lub rekreacyjnym, poprzedzony projektem rekultywacji, zgodnie z przepisami odrębnymi. Na terenie zrehabilitowanym w ramach uniwersalnego projektowania – należy zapewnić dostępność dla osób z szczególnymi potrzebami.

Rozdział 2.

Ustalenia dotyczące zasad ochrony środowiska, przyrody i krajobrazu oraz zasad kształtowania krajobrazu

§ 9. 1. W celu zminimalizowania potencjalnych negatywnych skutków oddziaływania przyszłego wydobywania kopalin na środowisko, przyrodę, krajobraz, ludzi i otoczenie – ustala się następujące zasady:

- 1) w sytuacji likwidacji w wyniku eksploatacji kopalin – terenu przyrodniczego zagłębienia z oczkiem wodnym, oznaczonego na rysunku, należy poddać go kompensacji przyrodniczej poprzez odtworzenie zagłębienia o minimum takiej samej powierzchni wraz z oczkiem wodnym w innym miejscu lub w ramach przyszłej rekultywacji o kierunku wodnym, po wydobywaniu piasku;
- 2) uwzględnienie w projekcie zagospodarowania złoża – pasów zieleni izolacyjnej o szerokości minimum 10 m, oznaczonych na rysunku, z wykorzystaniem istniejącej zieleni wzdłuż granic terenu górnictwa i wydobywania G od strony: sąsiedniego ciągu ekologicznego w formie dolinnej, od sąsiednich dróg wewnętrznych i od sąsiedniej elektrowni fotowoltaicznej;

- 3) teren wyrobiska należy zabezpieczyć przed możliwością wyrzucania odpadów i wylewania nieczystości oraz przed wtargnięciem zwierząt leśnych;
- 4) przy zagospodarowaniu terenu należy uwzględnić przepisy odrębne dotyczące ochrony dziko występujących gatunków zwierząt, roślin i grzybów;
- 5) eksploatacja kopalni kruszywa nie może powodować przekroczenia standardów jakości środowiska na terenach z nią sąsiadujących.

2. Pasy zieleni izolacyjnej, o których mowa ust. 1 pkt 2 należy realizować w następujący sposób:

- 1) wzdłuż granic terenu górnictwa i wydobywania G od strony sąsiedniego ciągu ekologicznego w formie dolinnej i od sąsiednich dróg wewnętrznych z wykorzystaniem istniejących zadrzewień i zarośli – jako zieleń izolacyjno-krajobrazową, przy dodatkowym użyciu nowych drzew i krzewów nawiązujących do siedliska;
- 2) wzdłuż granic terenu górnictwa i wydobywania G od sąsiedniej elektrowni fotowoltaicznej – jako zieleń izolacyjno-krajobrazową, z wykorzystaniem krzewów i niższych drzew nawiązujących do siedliska, tak aby nie ograniczać funkcjonowania elektrowni fotowoltaicznej.

3. Nie ustala się pasów zieleni izolacyjnej wzdłuż granic terenu górnictwa i wydobywania G od strony sąsiednich obszarów górniczych.

§ 10. Występujące w obszarze planu użytki rolne klas RIVa i RV nie wymagają uzyskania zgody na zmianę przeznaczenia gruntów rolnych na cele nierolnicze.

§ 11. W obszarze planu nie występują:

- 1) obszary chronionej przyrody ani chronionego krajobrazu;
- 2) lasy;
- 3) obszary górnicze ani tereny górnicze;
- 4) główne zbiorniki wód podziemnych ani ich obszary ochronne;
- 5) obszary osuwania się mas ziemnych;
- 6) obszary szczególnego zagrożenia powodzią – gdyż nie występują obszary na których prawdopodobieństwo wystąpienia powodzi jest wysokie 10 % i średnie 1 % oraz wynosi odpowiednio raz na 10 lat i raz na 100 lat;
- 7) obszary, gdzie prawdopodobieństwo wystąpienia powodzi jest niskie 0,2 % i wynosi raz na 500 lat.

Rozdział 3.

Ustalenia dotyczące zasad ochrony dziedzictwa kulturowego i zabytków

§ 12. W obszarze planu nie występują:

- 1) obiekty wpisane do rejestru zabytków;
- 2) obiekty w ewidencji zabytków;
- 3) stanowiska archeologiczne wpisane do rejestru zabytków;
- 4) stanowiska archeologiczne w ewidencji zabytków archeologicznych;
- 5) strefy ochrony konserwatorskiej i archeologicznej;
- 6) cenne krajobrazy kulturowe;
- 7) dobra kultury współczesnej.

§ 13. W przypadku odkrycia podczas prowadzenia prac ziemnych przedmiotu posiadającego cechy zabytku – zastosowanie mają przepisy odrębne.

Rozdział 4. Ustalenia dotyczące komunikacji

§ 14. Obsługa komunikacyjna obszaru planu, w tym dojazdy i dojścia odbywają się z sąsiadujących z obszarem planu – dróg wewnętrznych.

Rozdział 5. Ustalenia dotyczące infrastruktury technicznej

§ 15. Dopuszcza się w obszarze planu prowadzenie sieci infrastruktury technicznej jeśli nie będą w konflikcie z funkcjonowaniem terenu górnictwa i wydobywania G – w zakresie:

- 1) sieci wodociągowej;
- 2) sieci kanalizacji sanitarnej;
- 3) sieci kanalizacji deszczowej;
- 4) sieci elektroenergetycznej niskiego i średniego napięcia;
- 5) sieci gazowej;
- 6) sieci telekomunikacyjnej, w tym sieci telefonicznej i sieci szerokopasmowej.

§ 16. W sytuacjach konfliktu funkcjonowania terenu górnictwa i wydobywania G oraz sieci infrastruktury technicznej, w tym w szczególności linii elektroenergetycznych – ustala się konieczność zmiany ich przebiegu.

§ 17. W obszarze planu obowiązywać będzie system gospodarki odpadami przyjęty przez Radę Gminy z uwzględnieniem selektywnej zbiórki odpadów.

DZIAŁ III. SZCZEGÓŁOWE USTALENIA PLANU

§ 18. 1. **Ustala się przeznaczenie terenu oznaczonego symbolem G o pow. 18,2612 ha – na teren górnictwa i wydobywania.**

2. Dla terenu jak w ust. 1 ustala się następujące szczegółowe warunki zagospodarowania:

- 1) funkcja górnictwa i wydobywania powierzchniowego kopalni – w granicach udokumentowanego złoża kopalni Rychnowy III;
- 2) eksploatacja złoża systemem odkrywkowym odbywać się będzie zgodnie z projektem zagospodarowania złoża i na podstawie koncesji na wydobywanie kopalni ze złoża – zgodnie z przepisami odrębnymi;
- 3) nie ustala się minimalnej powierzchni nowo wydzielanych działek budowlanych;
- 4) obowiązuje zakaz zabudowy według § 4 pkt 5;
- 5) dopuszcza się lokalizację obiektów i urządzeń obsługi technicznej o charakterze obiektów tymczasowych związanych z przeznaczeniem terenu;
- 6) w związku z pkt 4 nie ustala się zasad, wskaźników i parametrów kształtowania zabudowy.

3. Ustala się obowiązek zabezpieczenia na terenie G poza terenem wyrobiska, wyłącznie

na wyznaczonych i utwardzonych placach miejsca postojowe dla samochodów i maszyn górniczych, w tym minimum jednego miejsca postojowego na każdego zatrudnionego w zakładzie górniczym. Liczbę stanowisk postojowych dla pojazdów zaopatrzonych w kartę parkingową wyznacza się zgodnie z przepisami odrębnymi.

4. Nie ustala się wymagań wynikających z potrzeb kształtowania przestrzeni publicznych.

5. Do czasu realizacji zakładu górniczego – dopuszcza się dotychczasowe urządzenie i użytkowanie terenu. Sposób funkcjonowania i likwidacji zakładu górniczego określają przepisy odrębne.

6. Ustala się wartość stawki procentowej jednorazowych opłat od wzrostu wartości nieruchomości na 30 % dla terenu G.

7. Dodatkowo w zakresie zasad ochrony i kształtowania ładu przestrzennego, zasad ochrony środowiska, przyrody i krajobrazu oraz zasad kształtowania krajobrazu, zasad ochrony dziedzictwa kulturowego i zabytków, komunikacji i infrastruktury technicznej – obowiązują ustalenia działu II, odpowiednio rozdziały 1, 2, 3, 4, 5.

**DZIAŁ IV.
PRZEPISY KOŃCOWE**

§ 19. Wykonanie uchwały powierza się Wójtowi Gminy Człuchów.

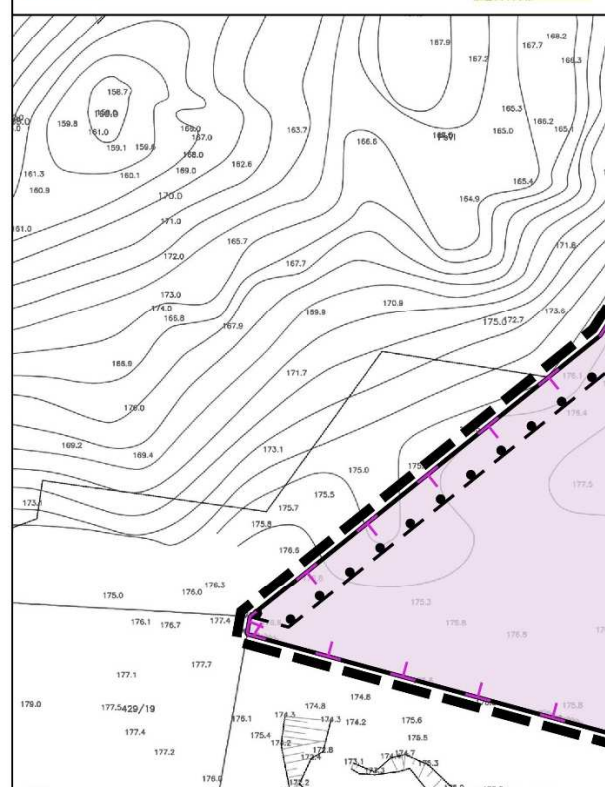
§ 20. Uchwała wchodzi w życie po upływie 14 dni od dnia jej ogłoszenia w Dzienniku Urzędowym Województwa Pomorskiego.

Przewodniczący Rady Gminy

Anna Duraj

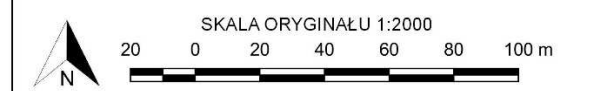
WYRYS ZE ZMIANY STUDIUM UWARUNKOWAŃ I KIERUNKÓW ZAGOSPODAROWANIA PRZESTRZENNEGO GMINY CZŁUCHÓW, PRZYJĘTEJ UCHWAŁĄ NR XXX.351.2021 RADY GMINY CZŁUCHÓW Z DNIA 28 MAJA 2021 ROKU

GRANICA OBSZARU OBJĘTEGO MPZP
 OZNACZENIE STUDIUM W GRANICACH MPZP
 UDOKUMENTOWANE ZŁOŻA KOPALINY PRZEZNACZONE DO EKSPLOATACJI



MIEJSCOWY PLAN ZAGOSPODAROWANIA PRZESTRZENNEGO TERENU POŁOŻONEGO W OBRĘBIE GEODEZYJNYM RYCHNOWY, GM. CZŁUCHÓW

(POW. 18,2612 HA)
 RYSUNEK SPORZĄDZONY W UKŁADZIE WSPÓŁRZĘDNYCH PL-2000, STREFA 6



ZAŁĄCZNIK NR 1 DO UCHWAŁY NR L.532.2022 RADY GMINY CZŁUCHÓW Z DNIA 30 LISTOPADA 2022 ROKU

OZNACZENIA
ROZGRANICZENIA

- GRANICA OBSZARU OBJĘTEGO MIEJSCOWYM PLANEM ZAGOSPODAROWANIA PRZESTRZENNEGO LINIE ROZGRANICZAJĄCE TEREN O USTALONYM PRZEZNACZENIU I OKREŚLONYCH ZASADACH ZAGOSPODAROWANIA
- GRANICA UDOKUMENTOWANEGO ZŁOŻA KOPALINY
- GRANICA PASÓW ZIELENI IZOLACYJNEJ
- GRANICA TERENU PRZYRODNICZEGO ZAGŁĘBIENIA DO KOMPENSACJI PRZYRODNICZEJ

PRZEZNACZENIE TERENU
 TEREN GÓRNICTWA I WYDOBYCIA

EKOPRZESTRZEŃ
 JACEK HOFFMANN
 80-299 GDAŃSK UL. ORFEUSZA 1/1

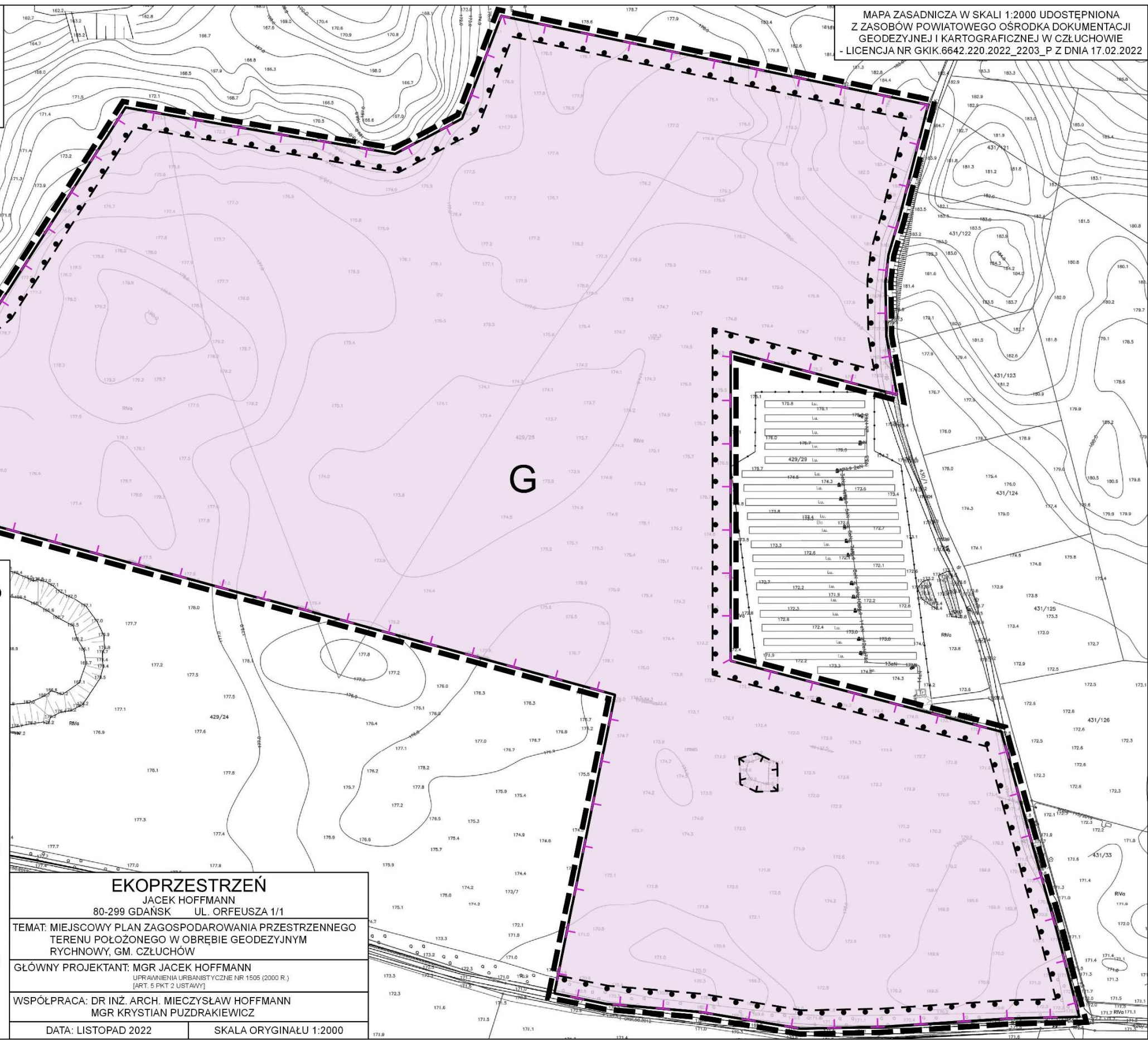
TEMAT: MIEJSCOWY PLAN ZAGOSPODAROWANIA PRZESTRZENNEGO TERENU POŁOŻONEGO W OBRĘBIE GEODEZYJNYM RYCHNOWY, GM. CZŁUCHÓW

GŁÓWNY PROJEKTANT: MGR JACEK HOFFMANN
 UPRAWNIENIA URBANISTYCZNE NR 1505 (2000 R.)
 [ART. 5 PKT 2 USTAWY]

WSPÓŁPRACA: DR INŻ. ARCH. MIECZYSLAW HOFFMANN
 MGR KRYSZTOF PUZDRĄKIEWICZ

DATA: LISTOPAD 2022 SKALA ORYGINAŁU 1:2000

MAPA ZASADNICZA W SKALI 1:2000 UDOSTĘPNIANA Z ZASOBÓW POWIATOWEGO OŚRODKA DOKUMENTACJI GEODEZYJNEJ I KARTOGRAFICZNEJ W CZŁUCHOWIE - LICENCJA NR GKIK.6642.220.2022_2203_P Z DNIA 17.02.2022



Załącznik Nr 2 do uchwały Nr L.532.2022
Rady Gminy Człuchów
z dnia 30 listopada 2022 r.

Rozstrzygnięcie o sposobie rozpatrzenia uwag do projektu planu

1. Projekt miejscowego planu zagospodarowania przestrzennego terenu położonego w obrębie geodezyjnym Rychnowy, gm. Człuchów wraz z prognozą oddziaływania na środowisko był wyłożony do publicznego wglądu – w dniach od 3 października 2022r. do 2 listopada 2022r. w siedzibie Urzędu Gminy Człuchów oraz w Biuletynie Informacji Publicznej.
2. Termin składania uwag minął w dniu 16 listopada 2022 r.
3. W ustawowym terminie nie wpłynęły żadne uwagi do projektu planu.

Załącznik Nr 3 do uchwały Nr L.532.2022

Rady Gminy Człuchów

z dnia 30 listopada 2022 r.

Rozstrzygnięcie o sposobie realizacji, zapisanych w planie, inwestycji z zakresu infrastruktury technicznej, które należą do zadań własnych gminy, oraz zasadach ich finansowania

1. Zakres zadań

Skutkiem uchwalenia miejscowego planu zagospodarowania przestrzennego terenu położonego w obrębie geodezyjnym Rychnowy, gm. Człuchów – nie będą nowe inwestycje z zakresu infrastruktury technicznej i dróg, które należą do zadań własnych gminy.

2. Rozstrzygnięcie

Nie przyjmuje się konieczności realizacji nowych inwestycji z zakresu infrastruktury technicznej i dróg, które należą do zadań własnych gminy.

Załącznik Nr 4 do uchwały Nr L.532.2022

Rady Gminy Człuchów

z dnia 30 listopada 2022 r.

Zalacznik4.gml

Dane przestrzenne, o których mowa w art. 67a ust. 3 i 5 ustawy z dnia 27 marca 2003 r. o planowaniu i zagospodarowaniu przestrzennym (j.t. Dz.U. z 2020 r. poz. 293 z późn. zm.) ujawnione zostaną po kliknięciu w ikonę