



DZIENNIK URZĘDOWY

WOJEWÓDZTWA POMORSKIEGO

Gdańsk, dnia 17 grudnia 2021 r.

Poz. 5000

ZARZĄDZENIE REGIONALNEGO DYREKTORA OCHRONY ŚRODOWISKA W GDAŃSKU

z dnia 14 grudnia 2021 r.

w sprawie ustanowienia planu ochrony dla rezerwatu przyrody „Kręgi Kamienne”

Na podstawie art. 19 ust. 6 ustawy z dnia 16 kwietnia 2004 roku o ochronie przyrody (Dz. U. z 2021 r. poz. 1098 i 1718) zarządza się, co następuje:

§ 1. Ustanawia się plan ochrony dla rezerwatu przyrody „Kręgi Kamienne”, zwanego dalej „rezerwatem”.

§ 2. 1. Celem ochrony w rezerwacie jest zachowanie zabytków archeologicznych tzw. kultury wielbarskiej, cmentarzyska kurhanowego z kręgami kamiennymi z okresu wpływów rzymskich, unikatowej bioty epilitycznych mchów i porostów oraz płatów półnaturalnego siedliska przyrodniczego 4030 – suche wrzosowiska (*Calluno-Genistion*, *Pohlio-Callunion*, *Calluno-Arctostaphylion*).

2. Przyrodniczymi i społecznymi uwarunkowaniami realizacji celu, o którym mowa w ust. 1, są:

- 1) obecność w rezerwacie zabytków kultu religijnego z I-II wieku n.e. - kilkunastu kręgów głazów narzutowych oraz kurhanów;
- 2) występowanie bardzo licznej bioty porostów i mszaków, w tym unikatowego zestawu gatunków epilitycznych (naskalnych) związanych z głazami kręgów i kurhanów;
- 3) obecność płatów suchych wrzosowisk reprezentujących siedlisko przyrodnicze 4030 – suche wrzosowiska (*Calluno-Genistion*, *Pohlio-Callunion*, *Calluno-Arctostaphylion*);
- 4) położenie rezerwatu na obrzeżach kompleksu leśnego, w sąsiedztwie terenów rolniczych oraz rozproszonej zabudowy;
- 5) znaczne zainteresowanie walorami kulturowymi rezerwatu skutkujące antropopresją, szczególnie nasiloną w okresie letnim;
- 6) konieczność realizacji działań z zakresu czynnej ochrony oraz utrzymania rozbudowanej infrastruktury służącej udostępnieniu rezerwatu i ochronie jego wartości przyrodniczych i kulturowych;
- 7) położenie rezerwatu w obrębie obszaru Natura 2000 Bory Tucholskie PLB 220009.

§ 3. Obszar rezerwatu objęty jest ochroną czynną.

§ 4. Identyfikację oraz określenie sposobów eliminacji lub ograniczania istniejących i potencjalnych zagrożeń wewnętrznych i zewnętrznych oraz ich skutków określa załącznik nr 1 do zarządzenia.

§ 5. 1. Działania ochronne na obszarze ochrony czynnej, z podaniem rodzaju, zakresu oraz lokalizacji tych działań określa załącznik nr 2 do zarządzenia.

2. Lokalizację działań ochronnych wskazuje załącznik nr 3 do zarządzenia.

§ 6. Dla celów edukacyjnych i turystycznych udostępnia się miejsca wskazane na mapie stanowiącej załącznik nr 4 do zarządzenia.

§ 7. Określa się ustalenia do studiów uwarunkowań i kierunków zagospodarowania przestrzennego gmin Czersk i Karsin, do miejscowych planów zagospodarowania przestrzennego oraz do planu zagospodarowania przestrzennego województwa pomorskiego dotyczące eliminacji lub ograniczenia zagrożeń wewnętrznych lub zewnętrznych. W otulinie rezerwatu:

- 1) zachować istniejącą infrastrukturę turystyczną (bez rozbudowy) na działkach ewid.: 19 LP gminy Czersk, obrębu Odry (w obrębie oddziału 19 i Nadl. Czersk, L. Odry) oraz 1/4 obrębu Odry (przystań kajakowa);
- 2) nie lokalizować nowych obiektów budowlanych, poza istniejącym siedliskiem rolniczym na działce ewid. nr 65 obrębu Odry;
- 3) nie lokalizować obiektów, które mogłyby spowodować wzrost antropopresji, takich jak kempingi, pola namiotowe, parki rozrywki, przystanie kajakowe itp.;
- 4) nie lokalizować obiektów budowlanych i urządzeń infrastruktury technicznej powodujących emisję substancji pogarszających stan powietrza (pyły oraz związki siarki i azotu);
- 5) zachować dotychczasowy sposób użytkowania gruntów, tj. grunty rolne i leśne.

§ 8. Zarządzenie wchodzi w życie po upływie 14 dni od dnia ogłoszenia.

z up. Regionalnego Dyrektora
Ochrony Środowiska w
Gdańsku
p.o. Zastępcy Regionalnego
Dyrektora Ochrony
Środowiska w Gdańsku -
Regionalny Konserwator
Przyrody w Gdańsku

Marek Ziółkowski

Załącznik nr 1 do zarządzenia
Regionalnego Dyrektora Ochrony Środowiska w Gdańsku
z dnia 14 grudnia 2021 r.

Identyfikacja oraz określenie sposobów eliminacji lub ograniczania istniejących i potencjalnych zagrożeń wewnętrznych i zewnętrznych oraz ich skutków.

Lp.	Identyfikacja zagrożeń wewnętrznych i zewnętrznych	Sposoby eliminacji lub ograniczania istniejących i potencjalnych zagrożeń wewnętrznych i zewnętrznych oraz ich skutków
Zagrożenia istniejące wewnętrzne		
1.	Pogorszenie warunków ekologicznych dla bioty porostów i mchów porastających głazy na skutek sukcesji drzew, krzewów i rozwoju wrzosu.	<ol style="list-style-type: none"> 1) Wykaszenie roślinności (do powierzchni gruntu) w promieniu do około 1 m wokół głazów; 2) usuwanie młodych osobników drzew i krzewów z powierzchni wrzosowisk otaczających głazy; 3) wycięcie pojedynczych konarów lub rozrośniętych drzew rosnących w bezpośrednim sąsiedztwie głazów.
2.	Regresja wrzosowisk (<i>Pohlio-Callunetum</i>) na skutek braku użytkowania: zamieranie starszych, przerośniętych osobników wrzosu, ubożenie florystyczne, sukcesja gatunków drzewiastych w obrębie wrzosowisk, gromadzenie się biomasy utrudniającej kiełkowanie nasion wrzosu i innych gatunków zielnych występujących w obrębie wrzosowisk, zanikanie siedlisk dla gatunków zwierząt związanych z wrzosowiskami (głównie bezkręgowców).	<ol style="list-style-type: none"> 1) Coroczne usuwanie nalotu drzew i krzewów oraz pędów jeżyn i malin; 2) ekstensywne wykaszanie wrzosowiska; 3) poprawa warunków do kiełkowania nasion wrzosu i innych gatunków roślin zielnych.
3.	Rozwój drzew (głównie podszytu sosnowego) na osi widokowej pomiędzy kręgami IV-VII powodujący pogorszenie walorów widokowych rezerwatu oraz warunków świetlnych dla wrzosowisk i bioty mchów i porostów zasiedlających głazy.	Usuwanie podszytów i podrostów oraz podkrzesanie dolnych gałęzi starszych drzew.
4.	Ekspansja gatunku inwazyjnego - czeremchy amerykańskiej <i>Prunus serotina</i> w fitocenozach boru sosnowego <i>Leucobryo-Pinetum</i> oraz grądu subatlantyckiego <i>Stellario holostea-Carpinetum betuli</i> .	<ol style="list-style-type: none"> 1) Eliminacja czeremchy amerykańskiej z całego rezerwatu; 2) wskazane usuwanie czeremchy (zwłaszcza owocujących osobników) z otoczenia rezerwatu.

Zagrożenia istniejące zewnętrzne	
5.	<p>Antropopresja:</p> <ul style="list-style-type: none"> - niszczenie bioty porostów i mszaków zasiedlających głazy, - niszczenie wrzosowisk, - płoszenie zwierząt, - zaśmiecanie, - kradzieże głazów, - rozkopywanie miejsc pochówków (kurhanów i grobów), - zagrożenie pożarowe, - niszczenie infrastruktury służącej udostępnieniu rezerwatu.

- 1) W granicach rezerwatu:
 - a) ustawienie i utrzymanie tablic informacyjnych i edukacyjnych,
 - b) budowa i utrzymanie infrastruktury służącej ochronie wartości przyrodniczych i kulturowych rezerwatu przed niszczeniem,
 - c) utrzymanie infrastruktury służącej ukierunkowaniu ruchu turystycznego;
- 2) w otulinie rezerwatu:
 - a) utrzymanie istniejącej infrastruktury turystycznej bez rozbudowy:
 - stoły i ławy, toalety, tablice informacyjne na działce nr 19 LP gminy Czersk, obrębu Odry (w obrębie wydzielenia 19 i¹⁾),
 - wiata ze stołem i ławą, tablica informacyjna i pomost na przystani kajakowej (działka 19 LP, wydzielenie 19 d oraz działka 1/4 obrębu Odry),
 - b) nielocalizowanie nowych obiektów budowlanych, poza istniejącym siedliskiem rolniczym na działce nr 65 obrębu Odry,
 - c) nielocalizowanie obiektów, które mogłyby spowodować wzrost antropopresji, takich jak kempingi, pola namiotowe, parki rozrywki, przystanie kajakowe itp.,
 - d) zachowanie dotychczasowego sposobu użytkowania gruntów, tj. gruntów rolnych i leśnych;
- 4) usuwanie odpadów;
- 5) strzeżenie rezerwatu w okresie wzmożonego ruchu turystycznego, optymalnie od V do VIII, (przez wyznaczone osoby);
- 6) monitorowanie rezerwatu (np. kamery, fotopułapki);
- 7) utrzymanie opłat za wstęp do rezerwatu (i przeznaczanie uzyskanych środków na ochronę przyrody rezerwatu);
- 8) w przypadku wzrostu antropopresji i związanych z nią zagrożeń dla rezerwatu, dopuszcza się zamknięcie lub zmianę

¹⁾ Numeracja wydziałów wg Planu Urządzenia Lasu dla Nadleśnictwa Czersk na lata 2019-2028.

		przebiegu udostępnionego szlaku pieszego ^{2),3)} .
Zagrożenia potencjalne wewnętrzne		
6.	Niszczenie kurhanów przez wywracające się drzewa.	Usuwanie drzew (potencjalnych wywrotów) rosnących na kurhanach i w ich bezpośrednim sąsiedztwie.
Zagrożenia potencjalne zewnętrzne		
7.	Wzrost antropopresji w przypadku budowy infrastruktury o charakterze turystyczno-rekreacyjnym w sąsiedztwie rezerwatu.	<p>1) W otulinie rezerwatu:</p> <p>a) utrzymanie istniejącej infrastruktury turystycznej bez rozbudowy:</p> <ul style="list-style-type: none"> – stoły i ławy, toalety, tablice informacyjne na działce nr 19 LP obrębu Odry (w obrębie wydzielienia 19 i), – wiata ze stołem i ławą, tablica informacyjna i pomost na przystani kajakowej (działka 19 LP, wydzielienie 19 d oraz działka 1/4 obrębu Odry), <p>b) nielocalizowanie nowych obiektów budowlanych, poza istniejącym siedliskiem rolniczym na działce nr 65 obrębu Odry,</p> <p>c) nielocalizowanie obiektów, które mogłyby spowodować wzrost antropopresji, takich jak kempingi, pola namiotowe, parki rozrywki, przystanie kajakowe itp.,</p> <p>d) zachowanie dotychczasowego sposobu użytkowania gruntów, tj. gruntów rolnych i leśnych;</p> <p>2) strzeżenie rezerwatu w okresie wzmożonego ruchu turystycznego;</p> <p>3) monitorowanie rezerwatu (np. kamery, fotopułapki);</p> <p>4) utrzymanie opłat za wstęp do rezerwatu (i przeznaczanie uzyskanych środków na ochronę przyrody rezerwatu);</p> <p>5) w przypadku wzrostu antropopresji i związanych z nią zagrożeń dla rezerwatu, dopuszcza się zamknięcie lub zmianę przebiegu udostępnionego szlaku pieszego.</p>
8.	Wzrost zanieczyszczenia powietrza, stwarzający zagrożenie dla bioty porostów, na skutek: rozwoju zabudowy mieszkaniowej lub przemysłowej	<p>1) W otulinie rezerwatu:</p> <p>a) nielocalizowanie nowych obiektów budowlanych, poza istniejącym siedliskiem rolniczym na działce nr 65 obrębu Odry;</p>

²⁾ Szlak pieszy został wyznaczony na podstawie zarządzenia Regionalnego Dyrektora Ochrony Środowiska w Gdańsku z dnia 29 grudnia 2020 r. w sprawie wyznaczenia szlaku udostępnionego dla ruchu pieszego w rezerwacie przyrody „Kręgi Kamienne”.

³⁾ Zamknięcie szlaku, zgodnie z art. 15 ust. 1 pkt 15 ustawy o ochronie przyrody, następuje na mocy zarządzenia regionalnego dyrektora ochrony środowiska.

	w otoczeniu rezerwatu, rozbudowy/remontu infrastruktury drogowej generującej zwiększony ruch samochodów na drodze biegnącej przy granicy rezerwatu.	b) nielocalizowanie obiektów budowlanych i urządzeń infrastruktury technicznej powodujących emisję substancji pogarszających stan powietrza; 2) zachowanie lokalnego charakteru drogi przebiegającej przy południowej granicy rezerwatu (bez poszerzania w stronę rezerwatu).
9.	Gospodarka leśna w otoczeniu rezerwatu niedostosowana do potrzeb jego ochrony: 1) wprowadzanie zrębów zupełnych, nawet małopowierzchniowych, w sąsiedztwie rezerwatu – narażenie dojrzałych drzewostanów w rezerwacie na niszczące działanie wiatrów huraganowych; 2) wycinka w pobliżu rezerwatu starych i dziuplastych drzew (usuwanie martwych i umierających drzew), które stanowią miejsca gniazdowania dla części gatunków bytujących w rezerwacie (gągoł, dzięcioł czarny, siniak).	W otulinie rezerwatu: 1) gospodarowanie rębiami złożonymi z wydłużonym okresem odnowienia; 2) w strefie o szerokości do 50 m od granic rezerwatu niewykonywanie działań gospodarczych poza zabiegami pielęgnacyjnymi i sanitarnymi (z wyjątkiem wydzielenia G020450018-105-g-00, o powierzchni 0,58 ha, w którym dopuszcza się rębnię - zgodne z obowiązującym PUL); 3) pozostawianie drzew dziuplastych i zamierających; w przypadku koniecznej wycinki prace wykonywać poza sezonem lęgowym ptaków obejmującym okres od 1 III do 31 VII.
10.	Zagrożenie pożarowe.	1) Nadzór nad rezerwatem, zwłaszcza w sezonie letnim; 2) udostępnienie drogi leśnej dla celów przeciwpożarowych.

Załącznik nr 2 do zarządzenia
Regionalnego Dyrektora Ochrony Środowiska w Gdańsku
z dnia 14 grudnia 2021 r.

Działania ochronne na obszarze ochrony czynnej, z podaniem rodzaju, zakresu oraz lokalizacji tych działań.

Lp.	Rodzaj działań ochronnych	Zakres działań ochronnych	Lokalizacja działań ochronnych ^{4), 5)}
1.	Poprawa warunków ekologicznych dla bioty mchów i porostów porastających głązy.	1) Wykaszenie roślinności (do powierzchni gruntu) w promieniu do ok. 1 m wokół głązów. Prace dotyczą wszystkich głązów narzutowych tworzących kręgi. Działania wykonywać co roku, poza sezonem wegetacyjnym i lęgowym ptaków, tj. w okresie od 1X do końca II (lecz nie przy pokrywie śnieżnej). Biomagę usunąć poza granice rezerwatu.	Biochory 8-15; wydz. 19 f, h.
		2) Usuwanie młodych osobników drzew i krzewów (w tym również jeżyn i malin) z powierzchni wrzosowisk. Powierzchnia ok. 1,40 ha. Działania wykonywać co roku, poza sezonem wegetacyjnym i lęgowym ptaków, tj. w okresie od 1X do końca II (lecz nie przy pokrywie śnieżnej). Wyciętą biomagę usunąć poza granice rezerwatu.	Biochory 7-15; wydz. 19 f, h.
		3) Wycięcie pojedynczych konarów lub rozrośniętych drzew rosnących w bezpośrednim sąsiedztwie głązów – wg potrzeb.	Biochory 7-15; wydz. 19 f, h.
2.	Umożliwienie regeneracji i zachowania wrzosowisk.	1) Ekstensywne wykaszanie wrzosowisk: <ul style="list-style-type: none"> a) łączna powierzchnia wrzosowisk ok. 1,4 ha, b) kosić jednorazowo od 40 do 60% powierzchni poszczególnych płatów wrzosowisk (biochor), c) kosić w postaci nieregularnych płatów lub pasów, d) w okresie obowiązywania planu ochrony, w każdej biochorze prace wykonać 2-3 krotnie; częstotliwość i zakres koszenia można skorygować, jeżeli ocena stanu wrzosowisk wskaże na taką potrzebę, e) działania wykonywać poza sezonem wegetacyjnym i lęgowym ptaków, tj. w okresie od 1X do końca II (lecz nie przy pokrywie śnieżnej), f) wyciętą biomagę usunąć poza granice rezerwatu, g) oceniać stan wrzosowisk (stan zdrowotny krzewinek, występowanie młodych osobników, skutki antropopresji) – nie rzadziej niż co 5 lat. 	Biochory 7-15; wydz. 19 f, h.

⁴⁾ Na podstawie Planu Urządzenia Lasu dla Nadleśnictwa Czersk na lata 2019-2028.

⁵⁾ Lokalizację biochor wskazuje załącznik nr 3 do zarządzenia.

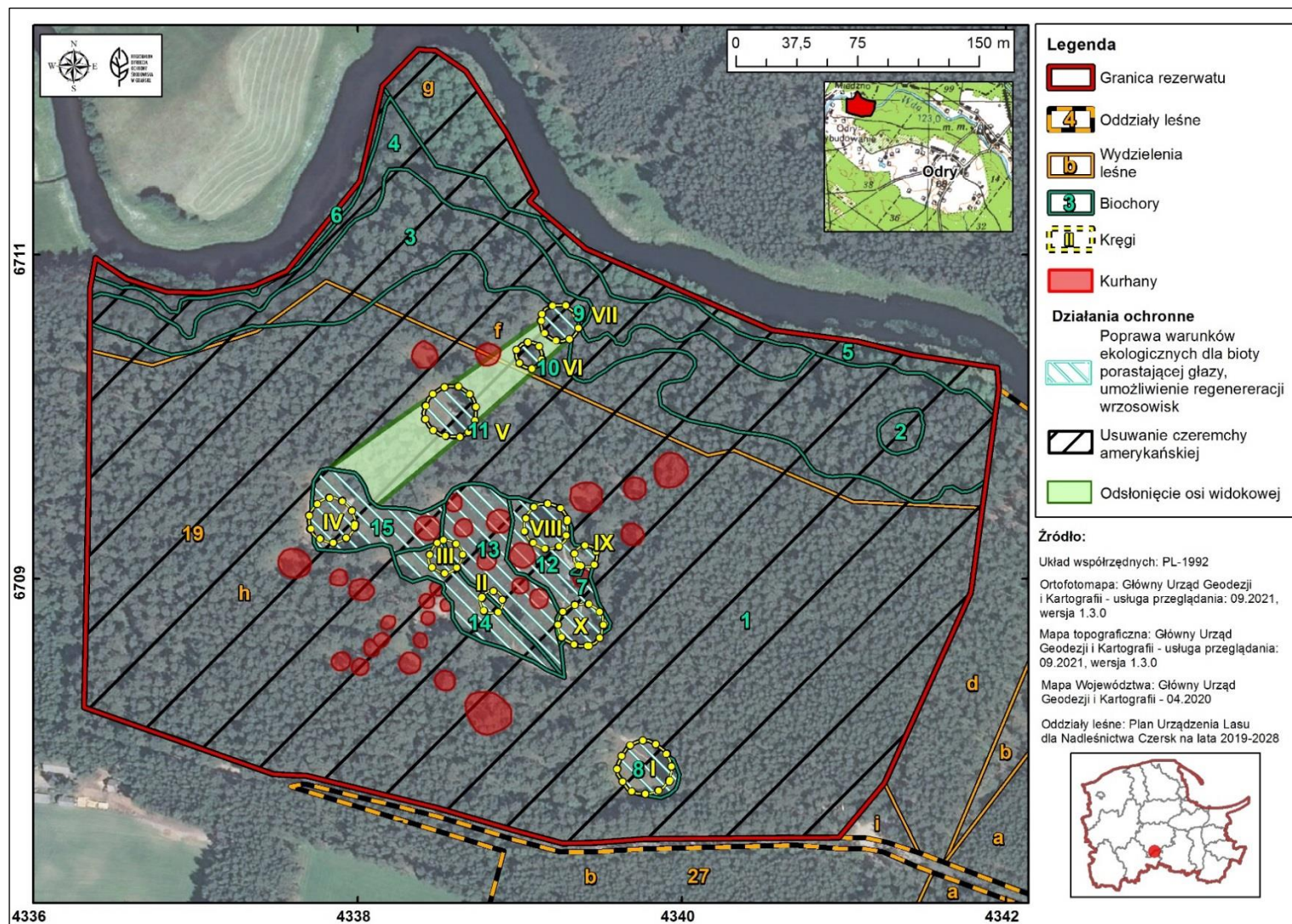
		<p>2) Poprawa warunków do kiełkowania nasion wrzosu i innych gatunków roślin zielnych:</p> <p>a) usunięcie warstwy mszystej i butwiny na 10-30% każdej wykoszonej powierzchni wrzosowiska,</p> <p>b) prace wykonać jednocześnie z koszeniem wrzosowisk (wskazanych w ust. 2 pkt 1),</p> <p>c) nie dopuścić do rozwoju siewek drzew na odsłoniętych powierzchniach,</p> <p>d) działań nie wykonywać na powierzchni kurhanów,</p> <p>e) działania wykonywać poza sezonem wegetacyjnym i lęgowym ptaków, tj. w okresie od 1X do końca II (lecz nie przy pokrywie śnieżnej lub zamrzniętym gruncie),</p> <p>f) biomasę usunąć poza granice rezerwatu.</p>	Biochory 7-15; wydz. 19 f, h.
3.	Odsłonięcie osi widokowej pomiędzy kręgami i polepszenie warunków świetlnych dla wrzosowisk i bioty porastającej głązy.	<p>Usuwanie podszytów i podrostów oraz podkrzesywanie dolnych gałęzi starszych drzew:</p> <p>a) powierzchnia ok. 0,43 ha,</p> <p>b) działania wykonywać poza sezonem wegetacyjnym i lęgowym ptaków, tj. w okresie od 1X do końca II (lecz nie przy pokrywie śnieżnej lub zamrzniętym gruncie),</p> <p>c) biomasę usunąć poza granice rezerwatu.</p>	Pomiędzy kręgami IV-VII; biochora nr 1; wydz. 19 f, h.
4.	Usuwanie drzew (potencjalnych wywrotów) rosnących na kurhanach oraz w ich bezpośrednim sąsiedztwie.	Drzewa o obniżonym stanie zdrowotnym - wg potrzeb.	Cały rezerwat – w miejscu występowania kurhanów.
5.	Usuwanie czeremchy amerykańskiej <i>Prunus serotina</i> .	<p>Okresowe usuwanie gatunku inwazyjnego – czeremchy amerykańskiej z obszaru leśnego rezerwatu:</p> <p>a) powierzchnia około 18,17 ha,</p> <p>b) czeremchę usuwać metodami mechanicznymi: młode egzemplarze należy wrywać, zaś starsze osobniki wycinać razem z szyją korzeniową; dopuszczalne są także inne metody, np. obrączkowanie, wysokie ścięcie pniaka (30-40 cm nad gruntem) itp.,</p> <p>c) w celu osiągnięcia najlepszego efektu prace wykonywać w czasie ulistnienia (np. VI-VII),</p> <p>d) prace wykonywać nie rzadziej niż co 3 lata,</p> <p>e) biomasę usunąć poza granice rezerwatu.</p>	Cały rezerwat; Wydz. 19 f, g, h.
6.	Budowa i utrzymanie infrastruktury służącej ochronie wartości przyrodniczych i kulturowych rezerwatu, jego udostępnieniu oraz	<p>1) Utrzymanie obecnej infrastruktury (z dopuszczeniem wymiany zużytych elementów na nowe):</p> <p>a) ogrodzenia rezerwatu (wraz z bramą),</p> <p>b) platformy widokowej,</p> <p>c) wiaty edukacyjnej,</p> <p>d) schronienia kustosza,</p> <p>e) tablic informacyjnych i edukacyjnych (uzupełnienie treści tablic),</p>	<p>1)</p> <p>a) na granicy rezerwatu,</p> <p>b), c), d) wydz. 19 h,</p> <p>e), f) – wzdłuż szlaku udostępnionego</p>

	przekazaniu rzetelnej wiedzy na temat jego walorów kulturowych i przyrodniczych.	f) ławek i koszy na odpady; 2) odbudowa/budowa: a) barierek ograniczających wstęp na wrzosowiska z kręgami, b) tabliczek ostrzegających przed niszczeniem głazów, c) dodatkowych ławek (2-3).	dla ruchu pieszego ⁶⁾ ; 2) a), b) wokół wrzosowisk otaczających kręgi, c) przy udostępnionym szlaku.
7.	Usuwanie odpadów.	Według potrzeb.	Cały rezerwat, szczególnie wzdłuż udostępnionego szlaku.
8.	Monitoring bioty porostów i mchów naskalnych.	Ocena składu gatunkowego oraz stanu populacji bioty zasiedlającej głazy narzutowe, co 7-10 lat.	Głazy zgrupowane w kręgach.
9.	Monitoring zabytków.	Wg potrzeb, przy użyciu nieinwazyjnych metod badawczych, np. geomagnetycznych, LIDAR itp.	Cały rezerwat.
10.	Strzeżenie rezerwatu.	Nadzór nad przestrzeganiem zakazów obowiązujących w rezerwacie, w szczególności służących zachowaniu jego celu ochrony. Obecność w rezerwacie osoby pilnującej obiektu, przynajmniej w okresie wzmożonego ruchu turystycznego (V-VIII). Utrzymanie opłat za wstęp do rezerwatu (i przeznaczanie uzyskanych środków na ochronę przyrody rezerwatu).	Cały rezerwat.

⁶⁾ Szlak pieszy został wyznaczony na podstawie zarządzenia Regionalnego Dyrektora Ochrony Środowiska w Gdańsku z dnia 29 grudnia 2020 r. w sprawie wyznaczenia szlaku udostępnionego dla ruchu pieszego w rezerwacie przyrody „Kręgi Kamienne”.

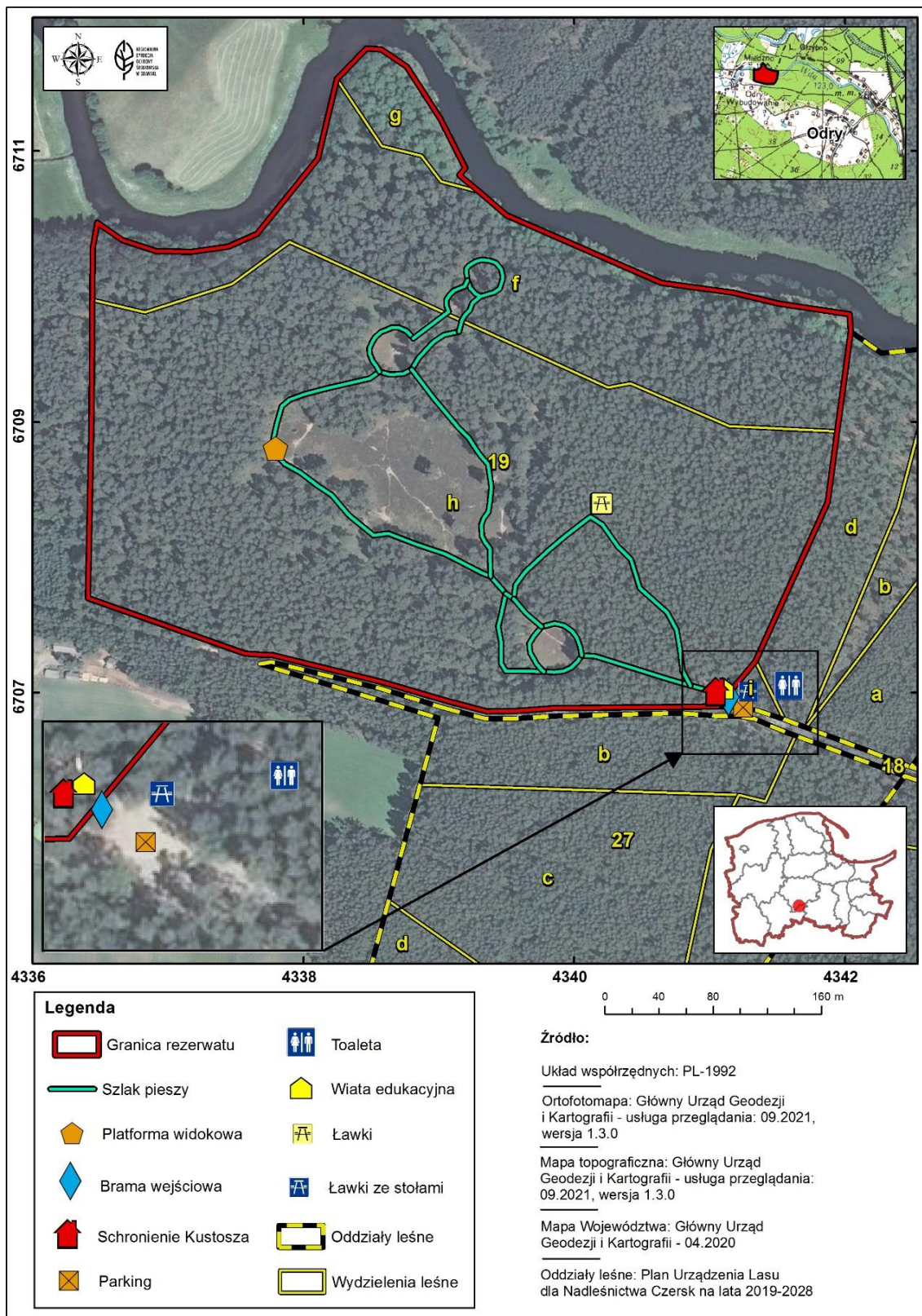
Załącznik nr 3 do zarządzenia
Regionalnego Dyrektora Ochrony Środowiska w Gdańsku
z dnia 14 grudnia 2021 r.

Lokalizacja działań ochronnych.



Załącznik nr 4 do zarządzenia
Regionalnego Dyrektora Ochrony Środowiska w Gdańsku
z dnia 14 grudnia 2021 r.

Lokalizacja miejsc udostępnionych dla celów edukacyjnych i turystycznych⁷⁾.



⁷⁾ Szlak pieszy został udostępniony na podstawie zarządzenia Regionalnego Dyrektora Ochrony Środowiska w Gdańsku z dnia 29 grudnia 2020 r. w sprawie wyznaczenia szlaku udostępnionego dla ruchu pieszego w rezerwacie przyrody „Kręgi Kamienne”.