



# DZIENNIK URZĘDOWY

## WOJEWÓDZTWA POMORSKIEGO

---

Gdańsk, dnia 01.06.2021 r.

Poz. 1989

### ZARZĄDZENIE PORZĄDKOWE NR 4 DYREKTORA URZĘDU MORSKIEGO W GDYNI

z dnia 24 maja 2021 r.

#### **w sprawie zmiany obszaru działania i zadań Służby Kontroli Ruchu Statków VTS Ławica Słupska**

Na podstawie art. 48 ust. 1, 2 i 4 ustawy z dnia 21 marca 1991 roku o obszarach morskich Rzeczypospolitej Polskiej i administracji morskiej (t. j. Dz.U.2020 r. poz. 2135, z 2021 poz.234), zarządza się, co następuje:

**§ 1.** W celu podniesienia poziomu bezpieczeństwa i ochrony żeglugi, sprawności ruchu morskiego oraz ochrony środowiska morskiego, zmienia się obszar działania i zakres zadań Służby Kontroli Ruchu Statków VTS Ławica Słupska (zwaną dalej „Służbą VTS”), wchodzącą w skład Urzędu Morskiego w Gdyni, na następujący:

**§ 2.** Obszar działania Służby VTS, wraz z opisem i współrzędnymi geograficznymi, został określony w Załączniku nr 1.

**§ 3. 1.** Służba VTS pełni następujące zadania w obszarze, o którym mowa w Załączniku nr 1:

- 1) prowadzi kontrolę i zarządzanie ruchem statków poprzez wydawanie instrukcji, zaleceń i nakazów, w szczególności gdy w ocenie operatora VTS sytuacja może prowadzić do zagrożenia bezpieczeństwa żeglugi.
- 2) prowadzi nadzór nad przestrzeganiem przez statki przepisów ruchu i innych przepisów obowiązujących na wyznaczonych trasach przepływu i w systemie rozgraniczenia ruchu;
- 3) rozpowszechnia drogą radiową informacje nawigacyjne i meteorologiczno-hydrologiczne zgodnie z wytycznymi Międzynarodowej Organizacji Morskiej (IMO).

**§ 4. 1.** Służba VTS wykorzystując dostępne systemy radarowe, urządzenia łączności oraz Automatyczny System Identyfikacji (AIS) prowadzi, w obszarze, o którym mowa w Załączniku nr 1, serwis informacyjny.

2. Serwis informacyjny jest usługą świadczoną przez służbę VTS zapewniającą by istotna informacja stawała się dostępna w odpowiednim czasie dla oficera nawigacyjnego oraz dla innych użytkowników systemu i służyła do wspomagania procesu podejmowania decyzji.

3. Służba VTS świadczy serwis informacyjny propagując na dedykowanych kanałach VHF prognozę pogody oraz aktualne ostrzeżenia nawigacyjne o określonych godzinach zgodnie z obowiązującymi instrukcjami wewnętrznymi. W sytuacjach tego wymagających służba VTS zobowiązana jest do przekazywania istotnej informacji mającej wpływ na bezpieczeństwo na bieżąco zgodnie z obowiązującymi poleceniami służbowymi lub na prośbę kapitana statku.

4. Informacje przekazywane w ramach serwisu zawierają, ale nie ograniczają się do raportów dotyczących:

- a) pozycji, zamiarów, manewrów, identyfikacji statków;
- b) obszarów zagęszczenia ruchu statków i warunków panujących na drodze wodnej;
- c) ruchu statków stwarzających zagrożenie i ograniczonych swym zanurzeniem;

- d) zalecanej trasy przejścia oraz status akwenów okresowo zamykanych dla żeglugi i rybołówstwa;
- e) miejsc i akwenów na których prowadzone są prace mające wpływ na bezpieczeństwo nawigacji;
- f) zamknięcia akwenów i portów;
- g) bezpieczeństwa i ochrony żeglugi;
- h) ostrzeżeń nawigacyjnych;
- i) stanu oznakowania nawigacyjnego i radionawigacyjnego;
- j) prognoz pogodowych, warunków rzeczywistych i ostrzeżeń hydrometeorologicznych;
- k) warunków lodowych;
- l) wstrzymania serwisu pilotażu lub serwisu VTS;
- m) zmian i uzupełnień w serwisach świadczonych przez VTS;
- n) innych czynników mogących wpływać na bezpieczeństwo i efektywność żeglugi.

5. Służba VTS przekazuje informacje drogą radiową do wszystkich statków lub, jeżeli sytuacja tego wymaga przez indywidualny sposób komunikacji. Do przekazania informacji dla konkretnego statku wykorzystuje się cyfrowe wywołanie selektywne (DSC), krótką informację systemu AIS (safety related message) i może zawierać rady, instrukcje lub ostrzeżenia.

§ 5. 1. Służba VTS Ławica Słupska pracuje jako radiostacja brzegowa na przydzielonych częstotliwościach VHF w paśmie morskim 156-174 MHz obejmując swym zasięgiem akwen żeglugi A1.

2. Służba VTS pracuje przez całą dobę (H24). Językiem pracy Służby jest język angielski i polski.

3. Dane kontaktowe Służby VTS:

- VHF kanały: 73, 67, 16, 70 DSC;
- Wywołanie: **VTS Ławica**;
- **MMSI: 002610500**;
- Telefon: +48 59 8144889, +48 59 8146204, kom.: +48 784 778 876;
- Fax: +48 59 8146204;
- E-mail: vtslawica@umgdy.gov.pl

§ 6. Traci moc zarządzenie porządkowe Nr 3 Dyrektora Urzędu Morskiego w Słupsku z dnia 31 października 2018 roku w sprawie **ustanowienia Służby Kontroli Ruchu Statków VTS Ławica Słupska** (Dz. Urz. Woj. Pomorskiego poz. 4287).

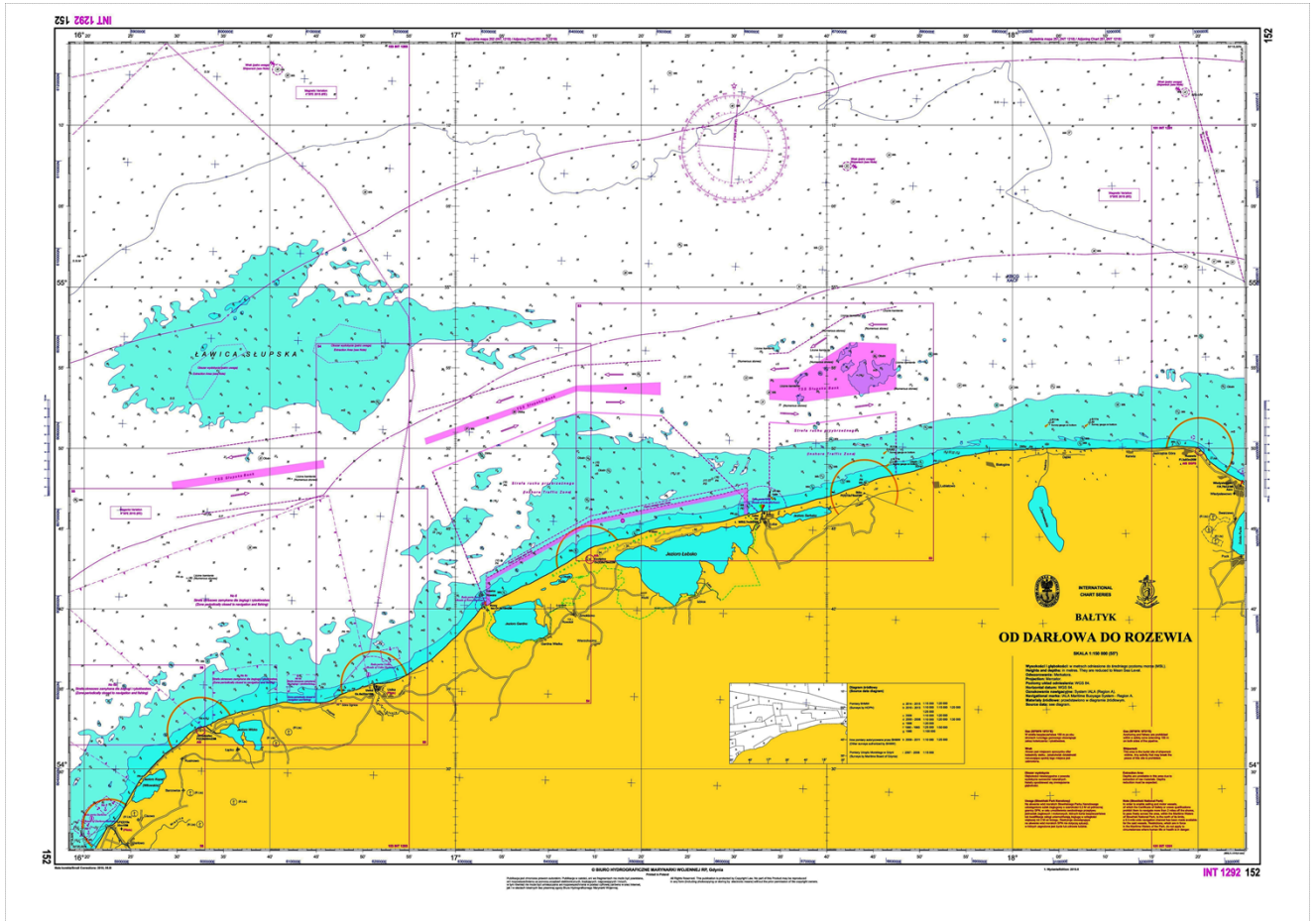
§ 7. Zarządzenie wchodzi w życie z dniem 1 czerwca 2021 roku i podlega opublikowaniu w Dziennikach Urzędowych: Województwa Pomorskiego i Województwa Warmińsko-Mazurskiego.

Dyrektor Urzędu Morskiego  
w Gdyni

**kpt.ż.w. Wiesław Piotrkowski**

Załącznik Nr 1 do zarządzenia porządkowego Nr 4  
Dyrektora Urzędu Morskiego w Gdyni  
z dnia 24 maja 2021 r.

### Obszar działania Służby VTS Ławica Słupska



#### 1. Mapa pokazująca obszar zarządzania ruchem statków przez Służbę VTS Ławica Słupska

Obszar zarządzania ruchem statków obejmuje system rozgraniczenia ruchu TSS „Ławica Słupska” w skład, którego wchodzi trzy części:

##### Część zachodnia:

a) Strefa rozgraniczenia ruchu ograniczona linią łączącą następujące pozycje geograficzne:

- 1) 54°47,93'N 16°29,41'E
- 2) 54°47,43'N 16°29,53'E
- 3) 54°48,80'N 16°45,90'E
- 4) 54°49,28'N 16°45,78'E

b) Pas ruchu dla ruchu w kierunku wschodnim pomiędzy strefą rozgraniczenia ruchu a linią łączącą następujące pozycje geograficzne:

- 5) 54°45,70'N 16°29,97'E
- 6) 54°47,06'N 16°46,32'E

c) Pas ruchu dla ruchu w kierunku zachodnim pomiędzy strefą rozgraniczenia ruchu a linią łączącą następujące pozycje geograficzne:

- 7) 54°51,01'N 16°45,35'E

8) 54°49,66'N 16°28,97'E

**Część centralna:**

d) Strefa rozgraniczenia ruchu ograniczona linią łączącą następujące pozycje geograficzne:

9) 54°50,63'N 16°56,66'E

10) 54°50,22'N 16°56,83'E

11) 54°53,55'N 17°13,12'E

12) 54°53,31'N 17°22,10'E

13) 54°54,10'N 17°22,10'E

14) 54°53,90'N 17°13,02'E

e) Pas ruchu dla ruchu w kierunku wschodnim pomiędzy strefą rozgraniczenia ruchu a linią łączącą następujące pozycje geograficzne:

15) 54°48,56'N 16°57,51'E

16) 54°52,26'N 17°13,29'E

17) 54°52,02'N 17°22,24'E

f) Pas ruchu dla ruchu w kierunku zachodnim pomiędzy strefą rozgraniczenia ruchu a linią łączącą następujące pozycje geograficzne:

18) 54°55,46'N 17°22,07'E

19) 54°55,13'N 17°12,62'E

20) 54°52,28'N 16°55,99'E

g) Strefa ruchu przybrzeżnego: obszar pomiędzy południową granicą centralnej części systemu rozgraniczenia a polskim wybrzeżem, która leży pomiędzy linią poprowadzoną z pozycji (15) w kierunku 158° do wybrzeża i linią poprowadzoną z pozycji (17) w kierunku 135° do wybrzeża jest oznaczony jako strefa ruchu przybrzeżnego.

**Część wschodnia:**

h) Strefa rozgraniczenia ruchu ograniczona linią łączącą następujące pozycje geograficzne:

21) 54°54,32'N 17°33,80'E

22) 54°53,02'N 17°33,80'E

23) 54°52,89'N 17°37,64'E

24) 54°53,66'N 17°47,50'E

25) 54°56,49'N 17°47,49'E

26) 54°56,60'N 17°42,50'E

27) 54°54,36'N 17°36,29'E

i) Pas ruchu dla ruchu w kierunku wschodnim pomiędzy strefą rozgraniczenia ruchu a linią łączącą następujące pozycje geograficzne:

28) 54°51,61'N 17°33,80'E

29) 54°51,47'N 17°37,72'E

30) 54°52,27'N 17°47,46'E

j) Pas ruchu dla ruchu w kierunku zachodnim pomiędzy strefą rozgraniczenia ruchu a linią łączącą następujące pozycje geograficzne:

31) 54°58,79'N 17°47,48'E

32) 54°58,11'N 17°41,87'E

33) 54°55,93'N 17°35,84'E

34) 54°55,86'N 17°33,78'E

- k) Strefa ruchu przybrzeżnego: obszar pomiędzy południową granicą wschodniej części systemu rozgraniczenia a polskim wybrzeżem, która leży pomiędzy linią poprowadzoną z pozycji (28) w kierunku 180° do wybrzeża i linią poprowadzoną z pozycji (30) w kierunku 180° do wybrzeża jest oznaczony jako strefa ruchu przybrzeżnego.