



DZIENNIK URZĘDOWY

WOJEWÓDZTWA POMORSKIEGO

Gdańsk, dnia 22 grudnia 2016 r.

Poz. 4613

UCHWAŁA NR XXXIX/287/16 RADY MIASTA KOŚCIERZYNA

z dnia 23 listopada 2016 r.

w sprawie uchwalenia zmiany miejscowego planu zagospodarowania przestrzennego terenu położonego w północnej części miasta między trakcją kolejową do Chojnic, a trakcją kolejową do Gdyni, oraz granicami miasta

Na podstawie art. 20 w związku z art. 14 ust. 8, art. 15, art. 16 ust. 1, art. 17, art. 27, art. 29 i art. 34 ust. 1 ustawy z dnia 27 marca 2003 r. o planowaniu i zagospodarowaniu przestrzennym (t. j. Dz. U. z 2016 r., poz. 778 z późn. zm), rozporządzenia Ministra Infrastruktury z dnia 26 sierpnia 2003 r. w sprawie wymaganego zakresu projektu miejscowego planu zagospodarowania przestrzennego (Dz. U. Nr 164, poz. 1587) i art. 18, ust. 2, pkt. 5, art. 40 ust. 1 ustawy z dnia 8 marca 1990 r. o samorządzie gminnym (t. j. Dz. U. z 2016 r., poz. 446 z późn. zm.). W wykonaniu uchwały Nr XXVI/197/16 Rady Miasta Kościerzyna z dnia 30 marca 2016 r. w sprawie przystąpienia do sporządzenia zmiany miejscowego planu zagospodarowania przestrzennego terenu położonego w północnej części miasta między trakcją kolejową do Chojnic, a trakcją kolejową do Gdyni, oraz granicami miasta obowiązującego zgodnie z uchwałą Nr LXVI/511/10 Rady Miasta Kościerzyna z dnia 3 listopada 2010 r. (publ. Dz. Urz. Woj. Pom. z 2011 r. Nr 17, poz. 426) wraz z uchwałą Nr XV/102/11 z dnia 24 sierpnia 2011 r. Rady Miasta Kościerzyna w sprawie zmiany uchwały Nr LXVI/511/10 Rady Miasta Kościerzyna z dnia 3 listopada 2010 r. w sprawie uchwalenia miejscowego planu zagospodarowania przestrzennego terenu położonego w północnej części miasta między trakcją kolejową do Chojnic, a trakcją kolejową do Gdyni, oraz granicami miasta (publ. Dz. Urz. Woj. Pom. z 2011 r. Nr 169, poz. 3762) oraz z uchwałą Nr XV/108/15 z dnia 26 sierpnia 2015 r. Rady Miasta Kościerzyna w sprawie uchwalenia zmiany miejscowego planu zagospodarowania przestrzennego terenu położonego w północnej części miasta między trakcją kolejową do Chojnic, a trakcją kolejową do Gdyni, oraz granicami miasta (publ. Dz. Urz. Woj. Pom. z 2015 r. poz. 3274).

Rada Miasta Kościerzyna na wniosek Burmistrza Miasta Kościerzyna uchwala, co następuje:

§ 1. 1. Po stwierdzeniu, że zmiana planu nie narusza ustaleń „Studium uwarunkowań i kierunków zagospodarowania przestrzennego miasta Kościerzyna” uchwala się zmianę miejscowego planu zagospodarowania przestrzennego terenu położonego w północnej części miasta między trakcją kolejową do Chojnic, a trakcją kolejową do Gdyni, oraz granicami miasta, zatwierdzonego uchwałą Nr LXVI/511/10 Rady Miasta Kościerzyna z dnia 3 listopada 2010 r. (publ. Dz. Urz. Woj. Pom. z 2011 r. Nr 17, poz. 426) wraz z uchwałą Nr XV/102/11 z dnia 24 sierpnia 2011 r. Rady Miasta Kościerzyna w sprawie zmiany uchwały Nr LXVI/511/10 Rady Miasta Kościerzyna z dnia 3 listopada 2010 r. w sprawie uchwalenia miejscowego planu zagospodarowania przestrzennego terenu położonego w północnej części miasta między trakcją kolejową do Chojnic, a trakcją kolejową do Gdyni, oraz granicami miasta (publ. Dz. Urz. Woj. Pom. z 2011 r. Nr 169, poz. 3762) oraz z uchwałą Nr XV/108/15 z dnia 26 sierpnia 2015 r. Rady Miasta Kościerzyna w sprawie uchwalenia zmiany miejscowego planu zagospodarowania przestrzennego terenu położonego w północnej części miasta między trakcją kolejową do Chojnic, a trakcją kolejową do Gdyni, oraz granicami miasta (publ. Dz. Urz. Woj. Pom. z 2015 r. poz. 3274).

2. Granice terenu objętego zmianą planu stanowią:

- 1) od wschodu – linia kolejowa nr 201 relacji Kościerzyna-Gdynia,
- 2) od południa – linia kolejowa nr 211 relacji Kościerzyna-Chojnice,
- 3) od zachodu – granica miasta Kościerzyna,
- 4) od północy – granica miasta Kościerzyna.

3. Powierzchnia zmiany planu obejmuje ok. 60,32 ha.

§ 2. Integralną częścią uchwały jest:

- 1) Załącznik nr 1 do uchwały stanowiący rysunek planu w skali 1:1000;
- 2) Załącznik nr 2 do uchwały zawierający rozstrzygnięcie w sprawie rozpatrzenia uwag do projektu planu;
- 3) Załącznik nr 3 do uchwały zawierający rozstrzygnięcie o sposobie realizacji, zapisanych w planie, inwestycji z zakresu infrastruktury technicznej, które należą do zadań własnych gminy oraz zasadach ich finansowania, zgodnie z przepisami o finansach publicznych.

§ 3. 1. W uchwale Nr LXVI/511/10 Rady Miasta Kościerzyna z dnia 3 listopada 2010 r. wprowadza się następujące zmiany:

- 1) w § 14 ust. 5 pkt. 1) otrzymuje brzmienie: „1) Wody opadowe i roztopowe należy zagospodarować w granicach własnych działki. Dopuszcza się realizację sieci kanalizacji deszczowej; odprowadzenie wód opadowych systemem podziemnym, w tym z wykorzystaniem zbiorników retencyjnych i dołów chłonnych;”
- 2) w § 26 ust. 3 wykreśla się ustalenie i wprowadza nowe: „nie ustala się”;
- 3) w § 27 ust. 3 uchyla się lit b)
- 4) w § 28 ust. 3 skreśla się ustalenie i wprowadza nowe „obowiązuje wprowadzenie szpaleru drzew wzdłuż granicy z terenem 13.MN zgodnie z rysunkiem planu.”
- 5) w § 35 ust. 3 uchyla się lit. b);
- 6) w § 35 ust. 6 w pkt. 1 uchyla się lit. b);
- 7) w § 36 ust. 1 pkt. 4) skreśla się oznaczenie: „22/1.2.KDW,”;
- 8) w § 36 ust. 6 pkt. 1 lit. a) skreśla się oznaczenie: „22/1.2.KDW,”;
- 9) w § 36 ust. 8 lit. a) skreśla się ustalenie: „1000m² dla zabudowy wolnostojącej” i wprowadza nowe: „800m² dla zabudowy wolnostojącej”;
- 10) w § 36 ust. 10 pkt. 1 skreśla się oznaczenie: „22/1.2.KDW,”;
- 11) w § 36 ust. 10 pkt. 3 skreśla się oznaczenie: „22/1.2.KDW,”;
- 12) w § 36 ust. 10 pkt. 3 uchyla się lit. b);
- 13) w § 36 ust. 10 wprowadza się właściwą kolejność pkt.: 1-5.

2. Zastępuje się załącznik nr 1 do uchwały Nr XV/108/15 z dnia 26 sierpnia 2015 r. Rady Miasta Kościerzyna w sprawie uchwalenia zmiany miejscowego planu zagospodarowania przestrzennego terenu położonego w północnej części miasta między trakcją kolejową do Chojnic, a trakcją kolejową do Gdyni, oraz granicami miasta (publ. Dz. Urz. Woj. Pom. z 2015 r., poz. 3274), który zastąpił załącznik nr 1 do uchwały Nr LXVI/511/10 Rady Miasta Kościerzyna z dnia 3 listopada 2010 r. w sprawie uchwalenia miejscowego planu zagospodarowania przestrzennego terenu położonego w północnej części miasta między trakcją kolejową do Chojnic, a trakcją kolejową do Gdyni, oraz granicami miasta (publ. Dz. Urz. Woj. Pom. z 2011 r. Nr 17, poz. 426), nowym załącznikiem graficznym zawierającym rysunek planu w skali 1:1000, który stanowi załącznik nr 1 do niniejszej uchwały.

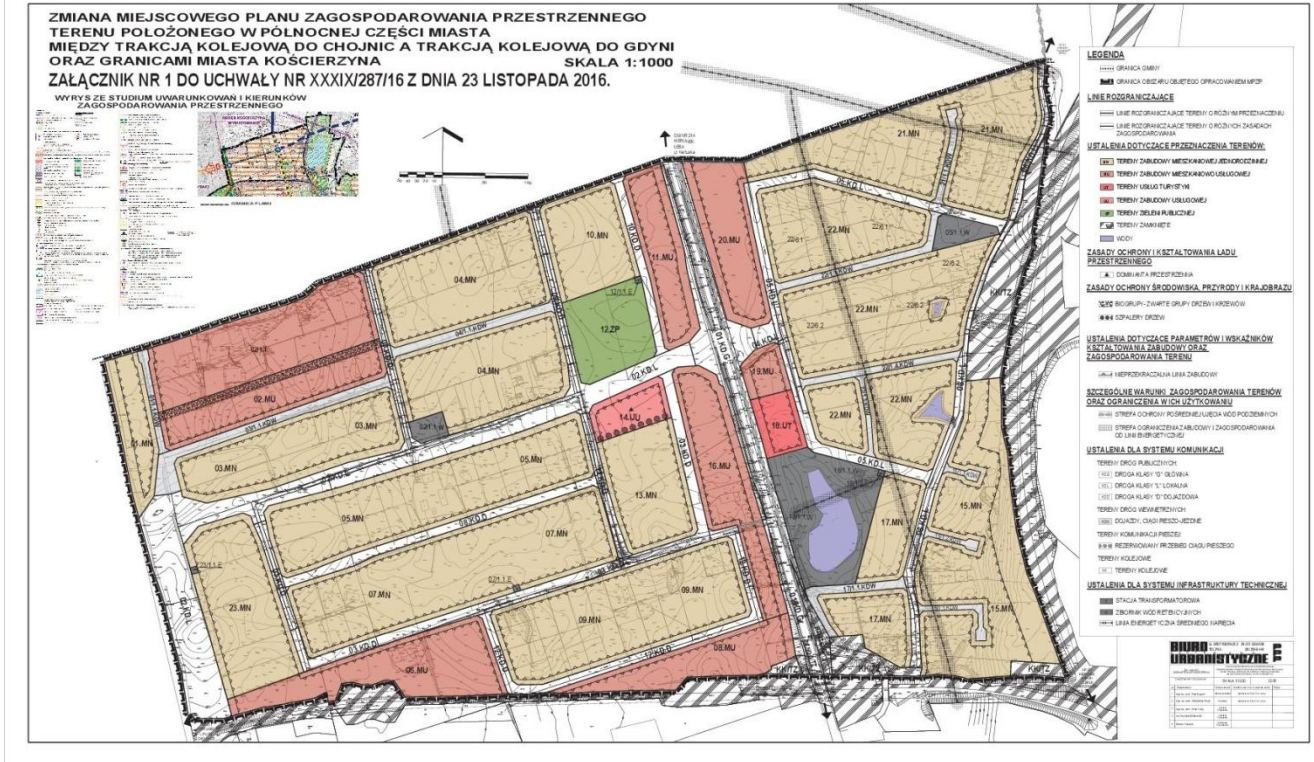
3. Pozostałe ustalenia planu zatwierdzonego uchwałą Nr LXVI/511/10 Rady Miasta Kościerzyna z dnia 3 listopada 2010 r. (publ. Dz. Urz. Woj. Pom. z 2011 r. Nr 17, poz. 426) wraz z uchwałą Nr XV/102/11 z dnia 24 sierpnia 2011 r. Rady Miasta Kościerzyna w sprawie zmiany uchwały Nr LXVI/511/10 Rady Miasta Kościerzyna z dnia 3 listopada 2010 r. w sprawie uchwalenia miejscowego planu zagospodarowania przestrzennego terenu położonego w północnej części miasta między trakcją kolejową do Chojnic, a trakcją kolejową do Gdyni, oraz granicami miasta (publ. Dz. Urz. Woj. Pom. z 2011 r. Nr 169, poz. 3762) oraz z uchwałą Nr XV/108/15 z dnia 26 sierpnia 2015 r. Rady Miasta Kościerzyna w sprawie uchwalenia zmiany miejscowego planu zagospodarowania przestrzennego terenu położonego w północnej części miasta między trakcją kolejową do Chojnic, a trakcją kolejową do Gdyni, oraz granicami miasta (publ. Dz. Urz. Woj. Pom. z 2015 r., poz. 3274).

§ 4. Uchwała wchodzi w życie po upływie 14 dni od dnia jej ogłoszenia w Dzienniku Urzędowym Województwa Pomorskiego.

Przewodniczący Rady Miasta
Kościerzyna

Teresa Preis

Załącznik Nr 1
do uchwały Nr XXXIX/287/16
Rady Miasta Kościerzyna
z dnia 23 listopada 2016 r.



Załącznik Nr 2 do Uchwały Nr XXXIX/287/16
Rady Miasta Kościerzyna
z dnia 23 listopada 2016 r.

ROZSTRZYGNIECIE W SPRAWIE ROZPATRZENIA UWAG DO PROJEKTU PLANU

Załącznik dotyczy zmiany miejscowego planu zagospodarowania przestrzennego zgodnie z uchwałą nr XXVI/197/16 Rady Miasta Kościerzyna z dnia 30 marca 2016 r. w sprawie przystąpienia do sporządzenia zmiany miejscowego planu zagospodarowania przestrzennego terenu położonego w północnej części miasta między trakcją kolejową do Chojnic, a trakcją kolejową do Gdyni, oraz granicami miasta obowiązującego zgodnie z uchwałą Nr LXVI/511/10 Rady Miasta Kościerzyna z dnia 3 listopada 2010 r. (publ. Dz. Urz. Woj. Pom. z 2011 r. Nr 17, poz. 426) wraz z uchwałą Nr XV/102/11 z dnia 24 sierpnia 2011 r. Rady Miasta Kościerzyna w sprawie zmiany uchwały Nr LXVI/511/10 Rady Miasta Kościerzyna z dnia 3 listopada 2010 r. w sprawie uchwalenia miejscowego planu zagospodarowania przestrzennego terenu położonego w północnej części miasta między trakcją kolejową do Chojnic, a trakcją kolejową do Gdyni, oraz granicami miasta (publ. Dz. Urz. Woj. Pom. z 2011 r. Nr 169, poz. 3762) oraz z uchwałą Nr XV/108/15 z dnia 26 sierpnia 2015 r. Rady Miasta Kościerzyna w sprawie uchwalenia zmiany miejscowego planu zagospodarowania przestrzennego terenu położonego w północnej części miasta między trakcją kolejową do Chojnic, a trakcją kolejową do Gdyni, oraz granicami miasta (publ. Dz. Urz. Woj. Pom. z 2015 r. poz. 3274).

Zawiadomienie o wyłożeniu do publicznego wglądu projektu miejscowego planu zagospodarowania przestrzennego wraz z prognozą oddziaływania na środowisko ukazało się:

- a) w lokalnej prasie,
- b) na tablicy ogłoszeń Urzędu Miasta Kościerzyna,
- c) w Biuletynie Informacji Publicznej Urzędu Miasta Kościerzyna.

Projekt planu został wyłożony do publicznego wglądu w dniach od 7 października 2016 r. do 28 października 2016 r. w siedzibie Urzędu Miasta. W dniu 28 października 2016 r. zaplanowana została dyskusja publiczna nad rozwiązaniami przyjętymi w projekcie planu. Na podstawie art. 18 ustawy z dnia 27 marca 2003 roku o planowaniu i zagospodarowaniu przestrzennym (t. j. Dz. U. 2016, poz. 778 z późn. zm.) każdy, kto kwestionuje ustalenia przyjęte w projekcie planu mógł wnieść uwagi w terminie 14 dni od daty zakończenia wyłożenia projektu planu do publicznego wglądu wraz z prognozą oddziaływania na środowisko, tj. do dnia 14 listopada 2016 roku.

W wyznaczonym terminie, tj. do 14 listopada 2016 r. wpłynęła jedna uwaga do projektu zmiany planu oraz dwie uwagi złożone do protokołu podczas dyskusji publicznej.

Na podstawie art. 17 pkt. 14), ustawy z dnia 27 marca 2003 r. o planowaniu i zagospodarowaniu przestrzennym (t. j. Dz. U. 2016 r., poz. 778 z późn. zm.) Burmistrz Miasta Kościerzyna przedstawił Radzie Miasta Kościerzyna projekt zmiany planu wraz listą nieuwzględnionych uwag. Na podstawie art. 20 ust. 1 w/w ustawy Rada Miasta Kościerzyna rozstrzyga o sposobie rozpatrzenia uwag do planu.

- 1) Burmistrz Miasta przedstawił uwagę Jerzego Kujawskiego wniesioną do protokołu z dyskusji publicznej nad rozwiązaniami przyjętymi w projekcie planu w dniu 28.10.2016 r. o wstrzymaniu prac nad opracowaniem zmiany planu do czasu rozstrzygnięcia przez sąd zaskarżonego miejscowego planu zagospodarowania przestrzennego terenu położonego w północnej części miasta między trakcją kolejową do Chojnic, a trakcją kolejową do Gdyni oraz granicami miasta podjętego zgodnie z uchwałą Nr LXVI/511/10 Rady Miasta Kościerzyna z dnia 3 listopada 2010 r. (publ. Dz. Urz. Woj. Pom. z 2011 r. Nr 17, poz. 426)

Po rozpatrzeniu Rada Miasta Kościerzyna:

odrzuca uwagę.

Uzasadnienie

Przeprowadzana procedura zmiany planu nie ma odniesienia w sensie przestrzennym i formalnym do zarzutów przywołanych w skardze do obowiązującego planu miejscowego. Zmiana planu stanowi jedynie niewielką korektę ustaleń szczegółowych w wybranych fragmentach terenów przeznaczonych pod zabudowę mieszkaniową. Zmiana planu ma na celu jedynie uporządkowanie i dostosowanie wybranych ustaleń planu do stanu istniejącego. Główne założenia obowiązującego planu, w tym przeznaczenia terenów pozostają utrzymane. Zatem nie ma uzasadnienia determinowanie zakończenia procedury tak nieznacznych zmian w planie od zakończenia postępowania przed sądem w sprawie obowiązującego planu.

Z uwagi na powyższe Rada Miasta Kościerzyna odrzuca uwagę.

2) Burmistrz Miasta przedstawił uwagi Stanisława Pawłowskiego wniesione w dniu 10.11.2016 r. o:

- a) przeniesienie ze środka działki nr 38/2 i zaplanowanie przy granicy z ulicą Graniczną oraz usunięcie z działki nr 113/2 wyznaczonych w obowiązującym planie dróg oznaczonych jako 02.KD.L i 04.KD.L
- b) usunięcie zapisu o konieczności wprowadzenia zieleni wysokiej w granicach terenu 14.UU.

Po rozpatrzeniu Rada Miasta Kościerzyna:

odrzuca uwagi.

Uzasadnienie

Ad. a) Zgodnie z art. 15 ust. 2 pkt. 10 ustawy z dnia 27 marca 2003 r. (t. j. Dz. U. z 2016 r., poz. 778 z późn. zm.) o planowaniu i zagospodarowaniu przestrzennym w planie miejscowym określa się obowiązkowo m. in. zasady modernizacji, rozbudowy i budowy systemu komunikacji i infrastruktury.

Realizacja dróg publicznych zalicza się do inwestycji celu publicznego zgodnie z art. 6 ustawy z dnia 21 sierpnia 1997 r. o gospodarce nieruchomościami (t. j. Dz. U. z 2015 r. poz. 1774 z późn. zm.). Należy zatem przyjąć zgodnie z art. 2 pkt. 4) ustawy o planowaniu i zagospodarowaniu przestrzennym, że kształtowanie układu drogowego jest jednym z elementów realizowanych w interesie publicznym tj. rozumiane jako działanie uwzględniające potrzeby społeczne związane z zagospodarowaniem przestrzennym.

Zmiana planu nie wprowadza żadnych zmian w zakresie przeznaczenia terenów w obowiązującym planie, w tym nie wprowadza zmian w układzie dróg publicznych.

Należy jednak podkreślić, że wyznaczony w obowiązującym planie układ drogowy został opracowany w trakcie opracowania obowiązującego planu miejscowego na etapie koncepcji. Został zaprojektowany układ dróg publicznych oraz dróg wewnętrznych mający na celu zapewnienie właściwej obsługi komunikacyjnej terenów przeznaczonych pod zabudowę. Ostateczna wersja układu komunikacyjnego została wypracowana w oparciu o rozwiązania wariantowe. Działanie to, poza poprawą stanu istniejącego, miało również zasadnicze zadanie wykreowania nowego układu dróg publicznych i wewnętrznych dla obszarów jeszcze niezurbanizowanych, a wyznaczonych w studium zgodnie z polityką gminy pod funkcje mieszkaniowe.

Układ komunikacyjny w planie uwzględnia również opracowany już projekt drogi lokalnej oznaczony, jako 02.KD.L i 04.KD.L. Została ona wybrana spośród wariantowej koncepcji układu komunikacyjnego. Zgodnie z projektem technicznym stanowi ona część głównego układu komunikacyjnego miasta Kościerzyna. Łączy drogę wojewódzką nr 214 z drogą krajową nr 20. Z uwagi na powyższe Burmistrz Miasta Kościerzyna odrzuca uwagę.

Ad b) Poprzez zmianę planu dokonano przeniesienia obowiązku wprowadzenia szpaleru drzew z terenu 13.MN na teren 14.UU. Obowiązek wprowadzenia na granicy ww. terenów szpaleru drzew został podyktowany założeniem stworzenia izolacji pomiędzy funkcją usługową i mieszkaniową. Wprowadzona zmiana, o konieczności nasadzenia drzew w granicach terenu usługowego z pierwotnego ustalenia o nasadzeniach w granicach terenu mieszkaniowego, wynika z założenia, aby to w granicach funkcji mogącej generować uciążliwości powstał obowiązek niwelowania negatywnego oddziaływania.

Burmistrz uznając, że słusznym jest ustalenie obowiązku nasadzenia szpaleru drzew stanowiącego formę izolacji pomiędzy funkcją usługową i mieszkaniową odrzuca uwagę o usunięcie tego zapisu.

Rada Miasta uznając, że słusznym jest ustalenie obowiązku nasadzenia szpaleru drzew stanowiącego formę izolacji pomiędzy funkcją usługową i mieszkaniową odrzuca uwagę o usunięcie tego zapisu.

Przewodniczący Rady Miasta
Kościerzyna

Teresa Preis

Załącznik Nr 3 do Uchwały Nr XXXIX/287/16
Rady Miasta Kościerzyna
z dnia 23 listopada 2016 r.

ROZSTRZYGNIECIE
O SPOSOBIE REALIZACJI, ZAPISANYCH W PLANIE, INWESTYCJI Z ZAKRESU
INFRASTRUKTURY TECHNICZNEJ, KTÓRE NALEŻĄ DO ZADAŃ WŁASNYCH GMINY ORAZ
ZASADACH ICH FINANSOWANIA

Załącznik dotyczy zmiany miejscowego planu zagospodarowania przestrzennego zgodnie z uchwałą nr XXVI/197/16 Rady Miasta Kościerzyna z dnia 30 marca 2016 r. w sprawie przystąpienia do sporządzenia zmiany miejscowego planu zagospodarowania przestrzennego terenu położonego w północnej części miasta między trakcją kolejową do Chojnic, a trakcją kolejową do Gdyni, oraz granicami miasta obowiązującego zgodnie z uchwałą Nr LXVI/511/10 Rady Miasta Kościerzyna z dnia 3 listopada 2010 r. (publ. Dz. Urz. Woj. Pom. z 2011 r. Nr 17, poz. 426) wraz z uchwałą Nr XV/102/11 z dnia 24 sierpnia 2011 r. Rady Miasta Kościerzyna w sprawie zmiany uchwały Nr LXVI/511/10 Rady Miasta Kościerzyna z dnia 3 listopada 2010 r. w sprawie uchwalenia miejscowego planu zagospodarowania przestrzennego terenu położonego w północnej części miasta między trakcją kolejową do Chojnic, a trakcją kolejową do Gdyni, oraz granicami miasta (publ. Dz. Urz. Woj. Pom. z 2011 r. Nr 169, poz. 3762) oraz z uchwałą Nr XV/108/15 z dnia 26 sierpnia 2015 r. Rady Miasta Kościerzyna w sprawie uchwalenia zmiany miejscowego planu zagospodarowania przestrzennego terenu położonego w północnej części miasta między trakcją kolejową do Chojnic, a trakcją kolejową do Gdyni, oraz granicami miasta (publ. Dz. Urz. Woj. Pom. z 2015 r., poz. 3274).

I. Zadania własne gminy

Do zadań własnych gminy z zakresu infrastruktury technicznej, finansowanych z udziałem środków z budżetu gminy zalicza się:

- 1) budowę dróg gminnych wraz z ich oświetleniem,
- 2) budowę wodociągów i urządzeń wodociągowych,
- 3) budowę kanalizacji sanitarnej z urządzeniami,
- 4) budowę kanalizacji deszczowej z urządzeniami,

Przepisom o finansach publicznych podlegają inwestycje, które realizowane są z udziałem środków publicznych zdefiniowanych w art. 3 ustawy o finansach publicznych (t. j. Dz.U. z 2013 r., poz. 885 z późn. zm.) oraz środków pochodzących z funduszy strukturalnych Unii Europejskiej.

Pozostałe zadania własne gminy z zakresu infrastruktury technicznej, określone w art. 7 ust. 1 ustawy o samorządzie gminnym (t. j. Dz. U. z 2016 r., poz. 446 z późn. zm.), jak:

- 1) zaopatrzenie w energię elektryczną,
- 2) zaopatrzenie w energię ciepłą,
- 3) zaopatrzenie w gaz,

podlegają dodatkowo regulacjom ustawy Prawo energetyczne. Zaopatrzenie w te media realizują przedsiębiorstwa energetyczne. Inwestycje z zakresu zaopatrzenia nie są finansowane z udziałem środków z budżetu gminy. Wskazane w ustawie Prawo energetyczne zadania własne gminy, finansowane z jej budżetu, obejmują wykonanie oświetlenia dróg, tych których gmina jest zarządcą - czyli dróg gminnych.

II. Budowa dróg gminnych.

W związku ze zmianą planu nie przewiduje się nowych zamierzeń odnośnie budowy dróg gminnych.

III. Uzbrojenie terenu

W związku z ustaleniami zmiany planu miejscowego nie są planowane nowe założenia i inwestycje w rozbudowie sieci: wodociągowej, kanalizacji sanitarnej, kanalizacji deszczowej w stosunku do ustaleń, które zostały poczynione na etapie uchwalenia obowiązującego planu. Nie ma również nowych założeń w stosunku do rozbudowy sieci elektroenergetycznej, sieci gazowej, sieci telekomunikacyjnej.

Przewodniczący Rady Miasta
Kościerzyna

Teresa Preis