



DZIENNIK URZĘDOWY

WOJEWÓDZTWA POMORSKIEGO

Gdańsk, dnia 26 września 2013 r.

Poz. 3405

ZARZĄDZENIE NR 34/2013 REGIONALNEGO DYREKTORA OCHRONY ŚRODOWISKA W GDAŃSKU

z dnia 19 września 2013 r.

w sprawie ustanowienia planu zadań ochronnych dla obszaru Natura 2000 Orle PLH220019

Na podstawie art. 28 ust. 5 ustawy z dnia 16 kwietnia 2004 r. o ochronie przyrody (Dz. U. z 2013 r. poz. 627, z późn. zm.¹⁾) zarządza się, co następuje:

§ 1. 1. Ustanawia się plan zadań ochronnych dla obszaru Natura 2000 Orle PLH220019 zwanego dalej: „obszarem Natura 2000”.

2. Plan zadań ochronnych obejmuje cały obszar Natura 2000.

§ 2. Opis granic obszaru Natura 2000 zawiera załącznik nr 1.

§ 3. Mapę obszaru Natura 2000 zawiera załącznik nr 2.

§ 4. Identyfikację istniejących i potencjalnych zagrożeń dla zachowania właściwego stanu ochrony siedlisk przyrodniczych oraz gatunków roślin i ich siedlisk, będących przedmiotami ochrony, zawiera załącznik nr 3.

§ 5. Cele działań ochronnych zawiera załącznik nr 4.

§ 6. Określenie działań ochronnych ze wskazaniem podmiotów odpowiedzialnych za ich wykonanie i obszarów ich wdrażania, zawiera załącznik nr 5.

§ 7. Zarządzenie wchodzi w życie po upływie 14 dni od dnia ogłoszenia w Dzienniku Urzędowym Województwa Pomorskiego.

Regionalny Dyrektor
Ochrony Środowiska
w Gdańsku

Hanna Dzikowska

¹⁾Zmiana tekstu jednolitego wymienionej ustawy została ogłoszona w Dz. U. z 2013 r. poz.628, poz. 842.

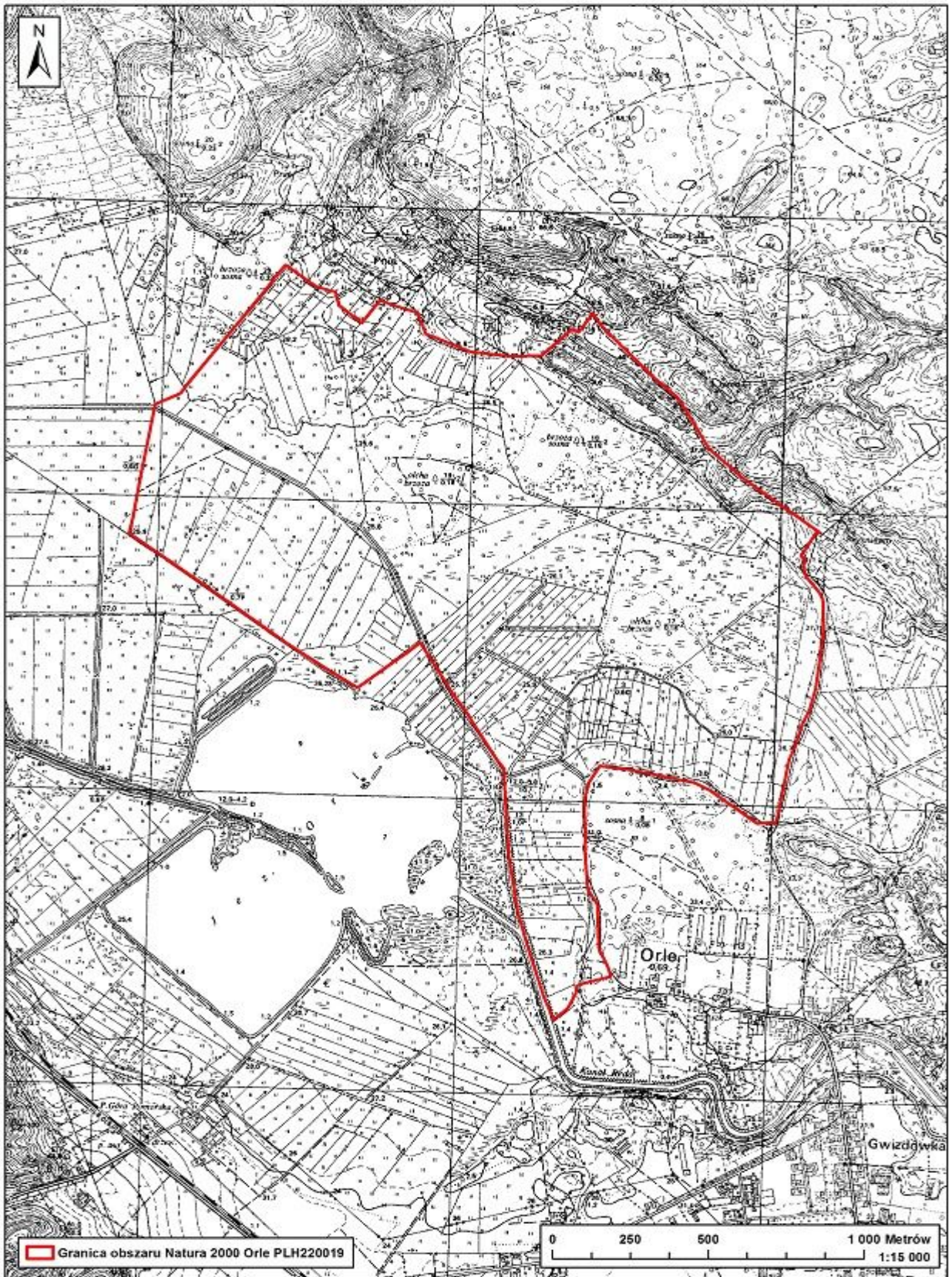
Załączniki do Zarządzenia nr 34/2013 Regionalnego Dyrektora Ochrony Środowiska w Gdańsku z dnia 19 września 2013 r.

Załącznik nr 1. Opis granic obszaru Natura 2000.

Granice obszaru Natura 2000 opisuje warstwa wektorowa shp obejmująca współrzędne geograficzne punktów załamania granic, które posiadają następujące wartości w układzie PL-1992:

Numer	X	Y	Numer	X	Y	Numer	X	Y
1	444786,6613	755827,1449	39	446441,8800	754838,4000	77	445720,7105	753379,0664
2	444794,7993	755821,4458	40	446457,0600	754824,9000	78	445717,0378	753353,3576
3	444881,2784	755754,6211	41	446447,2700	754801,8100	79	445692,5533	753303,1642
4	444932,5920	755739,7236	42	446458,3000	754769,3700	80	445647,2568	753265,2132
5	444946,3933	755735,7167	43	446501,1700	754714,9000	81	445615,4269	753341,1153
6	444956,8957	755691,6066	44	446511,4500	754691,0500	82	445570,1305	753490,4712
7	445030,4126	755630,6926	45	446513,9700	754622,5300	83	445550,5428	753557,8037
8	445089,2261	755706,3100	46	446512,2500	754567,3200	84	445530,9551	753636,1543
9	445208,9536	755664,3003	47	446488,7200	754388,6900	85	445516,2644	753729,1957
10	445236,2599	755592,8839	48	446466,7200	754310,8000	86	445502,7979	753824,6855
11	445381,1932	755531,9700	49	446466,1300	754308,7400	87	445494,2283	753971,5929
12	445509,3226	755517,2666	50	446452,4274	754282,6084	88	445489,3314	754071,9796
13	445608,0452	755519,3671	51	446445,4536	754267,8561	89	445489,3314	754114,8276
14	445706,7679	755609,6878	52	446423,4175	754198,0751	90	445466,0711	754145,4333
15	445727,7727	755599,1854	53	446403,8299	754147,8817	91	445384,6137	754277,9372
16	445748,7775	755628,5921	54	446384,2422	754048,7192	92	445375,0209	754298,0945
17	445773,1843	755664,5012	55	446367,1030	753958,1263	93	445332,2327	754357,6259
18	445780,0400	755653,3450	56	446360,3300	753934,3300	94	445325,1640	754369,2576
19	445790,4900	755636,3400	57	446299,2100	753931,9700	95	445217,9449	754545,6871
20	445803,2600	755615,5700	58	446257,3900	753963,2300	96	445171,8947	754506,9079
21	445925,8900	755489,3400	59	446201,9100	754004,6900	97	445154,5389	754495,6342
22	445975,0600	755438,7300	60	446149,4200	754043,9200	98	445020,4520	754393,9516
23	446027,0100	755393,1900	61	446100,1500	754069,5100	99	445011,8824	754395,1758
24	446046,0400	755376,5100	62	445959,7900	754099,7000	100	444910,2714	754461,2841
25	446086,5300	755305,8000	63	445927,4400	754106,6600	101	444791,5213	754542,0832
26	446115,9300	755254,4500	64	445892,0200	754114,2800	102	444523,4153	754742,8566
27	446138,5700	755214,9100	65	445795,0600	754126,0500	103	444283,4666	754916,6971
28	446143,8200	755205,7400	66	445755,6800	754063,2300	104	444283,4666	754917,9213
29	446144,8500	755204,7800	67	445745,0100	753999,6700	105	444296,9331	754971,7873
30	446213,9000	755140,6800	68	445748,7000	753885,5800	106	444320,1934	755108,9009
31	446250,8600	755106,3700	69	445747,2055	753844,0650	107	444345,9022	755239,8933
32	446305,6500	755065,2600	70	445757,4374	753705,9353	108	444367,9383	755354,9708
33	446388,5500	755003,0600	71	445786,8189	753658,1904	109	444448,7374	755391,6976
34	446428,7100	754972,9300	72	445790,4915	753582,2883	110	444478,1189	755432,0971
35	446431,2900	754970,9900	73	445792,9400	753506,3861	111	444622,5778	755615,7314
36	446500,8000	754919,5700	74	445821,0972	753442,7263	112	444733,2268	755757,5491
37	446496,9000	754918,7200	75	445830,8911	753410,8963	113	444751,7100	755786,0400
38	446489,9400	754917,2100	76	445746,4193	753390,0844	114	444786,6613	755827,1449

Załącznik nr 2. Mapa obszaru Natura 2000.



Załącznik nr 3. Identyfikacja istniejących i potencjalnych zagrożeń dla zachowania właściwego stanu ochrony siedlisk przyrodniczych oraz gatunków roślin i ich siedlisk będących przedmiotami ochrony.

Lp.	Przedmiot ochrony	Opis zagrożenia
1.	7230 - górskie i nizinne torfowiska zasadowe o charakterze młak, turzycowisk i mechowisk	<p>1) Zagrożenia istniejące:</p> <p>a) melioracje odwadniające - zaburzenie warunków wodnych skutkujące zmianami powierzchniowej warstwy torfowiska (mineralizacja wierzchniej warstwy torfu), prowadzące do przyspieszonego odpływu wód gruntowych oraz spadku poziomu wód gruntowych, podniesienia trofii siedliska i przesuszenia;</p> <p>b) brak ekstensywnego użytkowania prowadzący do sukcesji w kierunku szuwarów trzcinowych i turzycowych oraz ekspansji drzew, krzewów i ziołorośli;</p> <p>2) Zagrożenia potencjalne:</p> <p>a) budowa nowych rowów melioracyjnych skutkująca przyspieszonym odpływem wód gruntowych;</p> <p>b) udrażnianie rowów;</p> <p>c) nawożenie użytków rolnych graniczących z torfowiskiem.</p>
2.	1903 - Lipiennik Loesela <i>Liparis loeselii</i>	<p>Zagrożenia istniejące:</p> <p>a) melioracje odwadniające - zaburzenie warunków wodnych skutkujące zmianami powierzchniowej warstwy torfowiska (mineralizacja wierzchniej warstwy torfu), prowadzące do przyspieszonego odpływu wód gruntowych oraz spadku poziomu wód gruntowych, podniesienia trofii siedliska i przesuszenia;</p> <p>b) brak ekstensywnego użytkowania, prowadzący do sukcesji w kierunku szuwarów trzcinowych i turzycowych oraz ekspansji drzew, krzewów i ziołorośli.</p>
3.	1393 - Haczykowiec błyszczący <i>Hamatocaulis vernicosus</i>	Zagrożenia istniejące:

		<p>a) melioracje odwadniające - zaburzenie warunków wodnych skutkujące zmianami powierzchniowej warstwy torfowiska (mineralizacja wierzchniej warstwy torfu), prowadzące do przyspieszonego odpływu wód gruntowych oraz spadku poziomu wód gruntowych, podniesienia trofii siedliska i przesuszenia;</p> <p>b) brak ekstensywnego użytkowania, prowadzący do sukcesji w kierunku szuwarów trzcinowych i turzycowych oraz ekspansji drzew, krzewów i ziołorośli.</p>
--	--	---

Załącznik nr 4. Cele działań ochronnych.

Lp.	Przedmiot ochrony	Cel działań ochronnych
1.	7230 - górskie i nizinne torfowiska zasadowe o charakterze młak, turzycowisk i mechowisk	<p>Poprawa stanu ochrony całości torfowiska alkalicznego, poprzez:</p> <p>a) poprawę warunków wodnych;</p> <p>b) zahamowanie sukcesji roślinności leśnej, krzewiastej i ziołorośli.</p>
2.	1903 - lipiennik Loesela <i>Liparis loeselii</i> , 1393 - haczykowiec błyszczący <i>Hamatocaulis vernicosus</i> .	<p>1) Zachowanie gatunków na stanowiskach;</p> <p>2) Powiększenie areału siedlisk gatunków;</p> <p>3) Poprawa stanu ochrony całości torfowiska alkalicznego, będącego siedliskiem gatunków roślin, poprzez:</p> <p>a) poprawę warunków wodnych;</p> <p>b) zahamowanie sukcesji roślinności leśnej, krzewiastej i ziołorośli;</p> <p>c) poprawę warunków świetlnych.</p>

Załącznik nr 5. Działania ochronne ze wskazaniem podmiotów odpowiedzialnych za ich wykonanie i obszarów ich wdrażania.

Lp.	Działania ochronne	Obszar wdrażania	Podmiot odpowiedzialny za wykonanie
Działania związane z ochroną czynną - fakultatywne:			
1.	1) Ręczne usunięcie nalotów drzew i krzewów z wyniesieniem biomasy poza obszar torfowiska (w przypadku braku użytkowania kośnego, zabieg należy powtórzyć). 2) Jednorazowe wykoszenie przygotowawcze w terminie od 15 września do 30 września, z wyniesieniem biomasy poza obręb torfowiska.	północna najlepiej wykształcona i zachowana część torfowiska alkalicznego (dz. nr 47/1 obręb Bolszewo, nr 473/2 obręb Góra, nr 473/1 obręb Góra, nr 477 obręb Kniewo, nr 14/1 obręb Kniewo, część dz. nr 225 obręb Kniewo, nr 1261/6 obręb Bolszewo), fragment torfowiska w obrębie dz. nr 80/6 obręb Orle i nr 70 obręb Orle).	RDOŚ w Gdańsku
2.	Budowa 10 -15 zastawek drewniano – ziemnych na rowach ujmujących wody w północnej części torfowiska, o optymalnej wysokości piętrzenia wynoszącej 20-35 cm. Każda zastawka powinna składać się z 2 szczelnych ścianek drewnianych z wypełnieniem ziemnym pomiędzy nimi.	północna najlepiej wykształcona i zachowana część torfowiska alkalicznego dz. nr 47/1 obręb Bolszewo, nr 473/2 obręb Góra, nr 14/1 obręb Kniewo).	RDOŚ w Gdańsku
3.	Jeden pokos raz na dwa lata 100% powierzchni lub 50% każdego roku, na wysokość 5-15 cm, z usunięciem biomasy, w terminie od 15 lipca do 15 września.	północna najlepiej wykształcona i zachowana część torfowiska alkalicznego (dz. nr 47/1 obręb Bolszewo, nr 473/2 obręb Góra, nr 473/1 obręb Góra, nr 477 obręb Kniewo, nr 14/1 obręb Kniewo, część dz. nr 225 obręb Kniewo, nr 1261/6 obręb Bolszewo), fragment torfowiska w obrębie dz. nr 80/6 obręb Orle i nr 70 obręb Orle).	Właściciel lub użytkownik gruntu na podstawie porozumienia zawartego z organem sprawującym nadzór nad obszarem Natura 2000 albo na podstawie zobowiązania podjętego w związku z korzystaniem z programów wsparcia z tytułu obniżenia dochodowości, a w odniesieniu do gruntów stanowiących własność Skarbu Państwa lub własność jednostek samorządu terytorialnego zarządcą nieruchomości, w związku z wykonywaniem obowiązków z zakresu ochrony środowiska na podstawie przepisów prawa albo w przypadku braku tych przepisów na podstawie porozumienia zawartego z organem sprawującym nadzór nad obszarem Natura 2000.
Działania dotyczące utrzymania lub modyfikacji metod gospodarowania - obligatoryjne:			
4.	Ekstensywne użytkowanie kośne z usunięciem biomasy.	północna najlepiej wykształcona i zachowana część torfowiska alkalicznego (dz. nr 47/1 obręb Bolszewo, nr 473/2 obręb Góra, nr 473/1 obręb Góra, nr 477 obręb Kniewo, nr 14/1 obręb Kniewo, część dz. nr 225 obręb Kniewo, nr 1261/6 obręb Bolszewo), fragment torfowiska w obrębie dz. nr 80/6 obręb Orle i nr 70 obręb Orle).	Właściciel lub użytkownik gruntu na podstawie porozumienia zawartego z organem sprawującym nadzór nad obszarem Natura 2000 albo na podstawie zobowiązania podjętego w związku z korzystaniem z programów wsparcia z tytułu obniżenia dochodowości, a w odniesieniu do gruntów stanowiących własność Skarbu Państwa lub własność jednostek samorządu terytorialnego zarządcą nieruchomości, w związku z wykonywaniem obowiązków z zakresu ochrony środowiska na podstawie przepisów prawa albo w przypadku braku tych przepisów na podstawie porozumienia zawartego z organem sprawującym nadzór nad obszarem Natura 2000.
Działania dotyczące utrzymania lub modyfikacji metod gospodarowania – fakultatywne :			
5.	1) konserwacja rowów melioracyjnych w ramach utrzymania bieżącej infrastruktury; 2) rezygnacja z nawożenia i wapnowania; 3) rezygnacja z zalesiania;	W granicach obszaru Natura 2000, poza obszarem torfowiska	Właściciel lub użytkownik gruntu na podstawie porozumienia zawartego z organem sprawującym nadzór nad obszarem Natura 2000 albo na podstawie zobowiązania podjętego w związku z korzystaniem z programów wsparcia z tytułu obniżenia dochodowości, a w odniesieniu do gruntów stanowiących własność Skarbu Państwa lub własność jednostek samorządu terytorialnego zarządcą nieruchomości,

	4) montaż specjalnych urządzeń – rur perforowanych, w razie zalewania powierzchni torfowiska.		w związku z wykonywaniem obowiązków z zakresu ochrony środowiska na podstawie przepisów prawa albo w przypadku braku tych przepisów na podstawie porozumienia zawartego z organem sprawującym nadzór nad obszarem Natura 2000.
Działania dotyczące monitoringu ²⁾ :			
6.	Ocena stanu ochrony siedliska przyrodniczego 7230 (górskie i nizinne torfowiska zasadowe o charakterze młak, turzycowisk i mechowisk) przeprowadzona w drugim i ostatnim roku obowiązywania PZO, w układzie parametrów: a) powierzchni siedliska; b) specyficznej struktury i funkcji; c) szans zachowania siedliska.	Punkt a) do b) - w obrębie stanowisk monitoringowych 1-3 Punkt c) – cały obszar. ³⁾	RDOŚ w Gdańsku
7.	Ocena liczebności populacji lipiennika Loesela (<i>Liparis loeselii</i>)	cały obszar	RDOŚ w Gdańsku
8.	Ocena liczebności populacji haczykowca błyszczącego (<i>Hamatocaulis vernicosus</i>)	cały obszar	RDOŚ w Gdańsku
9.	Rejestracja poziomu wody w torfowisku poprzez: a) oznaczenie amplitudy wahań poziomu wody; b) wyznaczenie średniego poziomu wody.	3 automatyczne rejestratory poziomu wód (divery) zlokalizowane w obrębie stanowisk monitoringowych 1-3 ⁴⁾	RDOŚ w Gdańsku

²⁾ Zgodnie z metodyką przyjętą do celów monitoringu, o którym mowa w art. 112 ust. 2 ustawy z dnia 16 kwietnia 2004 r. o ochronie przyrody, prowadzonego przez Głównego Inspektora Ochrony Środowiska.

³⁾ Stańko R. 2011. Dokumentacja Planu Zadań Ochronnych obszaru Natura 2000 Orle PLH220019 w województwie pomorskim, Karty obserwacji na stanowiskach.

⁴⁾ Stańko R. 2011. Dokumentacja Planu Zadań Ochronnych obszaru Natura 2000 Orle PLH220019 w województwie pomorskim, Karty obserwacji na stanowiskach.