



# DZIENNIK URZĘDOWY

## WOJEWÓDZTWA POMORSKIEGO

---

Gdańsk, dnia 21 stycznia 2013 r.

Poz. 458

### ZARZĄDZENIE NR 25/2012 REGIONALNEGO DYREKTORA OCHRONY ŚRODOWISKA W GDAŃSKU

z dnia 24 września 2012 r.

#### w sprawie ustanowienia planu ochrony dla rezerwatu przyrody "Helskie Wydmy"

Na podstawie art. 19 ust. 6 ustawy z dnia 16 kwietnia 2004 roku o ochronie przyrody (Dz. U. z 2009 r. Nr 151 poz.1220 ze zm.<sup>1)</sup>) w związku z art. 20 ust. 3 i 5 oraz art. 28 ust. 10 powyższej ustawy, zarządza się, co następuje:

**§ 1.** Ustanawia się plan ochrony dla rezerwatu przyrody „Helskie Wydmy” zwanego dalej „rezerwatem”.

**§ 2. 1.** Celem ochrony przyrody w rezerwacie jest zachowanie ekosystemów murawowych, wrzosowiskowych i leśnych, w szczególności bardzo bogatych biot porostów i grzybów naporostowych, charakterystycznych dla naturalnego nadmorskiego krajobrazu wydmowego.

2. Przyrodniczymi i społecznymi uwarunkowaniami realizacji celu, o którym mowa w ust. 1, są:

- 1) naturalny charakter zbiorowisk roślinnych reprezentujących różne stadia sukcesji charakterystycznej dla siedlisk wydmowych strefy nadmorskiej;
- 2) zachowanie bardzo licznej bioty porostów: około 130 taksonów porostów i 21 gatunków grzybów naporostowych, w tym gatunków chronionych, rzadkich, zagrożonych w skali Polski i Pomorza Gdańskiego, a także nowych dla Polski i Europy Środkowej;
- 3) zachowanie siedlisk przyrodniczych wymienionych w załączniku I Dyrektywy siedliskowej<sup>2)</sup>): 2120 nadmorskie wydmy białe, 2130 nadmorskie wydmy szare, 2140 nadmorskie wrzosowiska bażynowe, 2170 nadmorskie wydmy z zaroślami wierzy piaskowej, 2180 lasy mieszane i bory na wydmach nadmorskich;
- 4) położenie rezerwatu wraz z otuliną w obszarze Natura 2000 Zatoka Pucka i Półwysep Helski PLH220032 oraz około 1,2 km od granic obszaru Zatoka Pucka PLB220005;
- 5) oddziaływanie wód sztormowych Bałtyku;
- 6) umiarkowana presja turystyczna i rekreacyjna, zwłaszcza w okresie letnim.

**§ 3. 1.** Mapę rezerwatu na tle obszaru Natura 2000 Zatoka Pucka i Półwysep Helski PLH220032 przedstawia załącznik nr 1 do zarządzenia.

2. Opis granic rezerwatu na tle obszaru Natura 2000 Zatoka Pucka i Półwysep Helski PLH220032 przedstawia załącznik nr 2 do zarządzenia.

**§ 4.** Obszar rezerwatu objęty jest ochroną czynną.

---

<sup>1)</sup> Zmiany ustawy ogłoszone zostały w Dz. U. z 2009 r. Nr 157 poz. 1241 i Nr 215 poz. 1664, z 2010 r. Nr 76 poz. 489 i Nr 119 poz. 804, z 2011 r. Nr 34 poz. 170, Nr 94 poz. 549, Nr 208 poz. 1241 i Nr 224 poz. 1337 oraz w MP z 2009 r. Nr 69 poz. 894, z 2010 r. Nr 76 poz. 954, z 2011 r. Nr 95 poz. 963.

<sup>2)</sup> Dyrektywa Rady 92/43 EWG z dnia 21 maja 1992 r. w sprawie ochrony siedlisk przyrodniczych oraz dzikiej fauny i flory.

§ 5. Identyfikację oraz określenie sposobów eliminacji lub ograniczania istniejących i potencjalnych zagrożeń zewnętrznych i wewnętrznych oraz ich skutków określa załącznik nr 3 do zarządzenia.

§ 6. Identyfikację istniejących i potencjalnych zagrożeń dla zachowania właściwego stanu ochrony siedlisk przyrodniczych oraz gatunków roślin i ich siedlisk będących przedmiotami ochrony obszaru Natura 2000 Zatoka Pucka i Półwysep Helski PLH220032 określa załącznik nr 4 do zarządzenia.

§ 7. Cele działań ochronnych w stosunku do poszczególnych przedmiotów ochrony obszaru Natura 2000 Zatoka Pucka i Półwysep Helski PLH220032 określa załącznik nr 5 do zarządzenia.

§ 8. Działania ochronne na obszarze ochrony czynnej, z podaniem rodzaju, zakresu, oraz lokalizacji tych działań określa załącznik nr 6 do zarządzenia.

§ 9. Działania ochronne dotyczące ochrony czynnej siedlisk przyrodniczych oraz gatunków roślin i ich siedlisk będących przedmiotami ochrony obszaru Natura 2000 Zatoka Pucka i Półwysep Helski PLH220032, ze wskazaniem podmiotów odpowiedzialnych za ich wykonanie i obszarów ich wdrażania określa załącznik nr 7 do zarządzenia.

§ 10. Wskazanie obszarów i miejsc udostępnianych dla celów edukacyjnych i turystycznych oraz określenie sposobów ich udostępniania określa załącznik nr 8 do zarządzenia; przebieg ścieżki udostępnionej do celów edukacyjnych i turystycznych wskazuje mapa stanowiąca załącznik nr 9 do zarządzenia.

§ 11. Działania dotyczące monitoringu stanu przedmiotów ochrony obszaru Natura 2000 Zatoka Pucka i Półwysep Helski PLH220032 oraz realizacji celów działań ochronnych określa załącznik nr 10 do zarządzenia.

§ 12. Określa się następujące ustalenia do studium uwarunkowań i kierunków zagospodarowania przestrzennego gminy Hel, miejscowych planów zagospodarowania przestrzennego, planu zagospodarowania przestrzennego województwa pomorskiego dotyczące eliminacji lub ograniczenia zagrożeń zewnętrznych:

- 1) zachować leśny charakter następujących działek ewidencyjnych obrębu Hel: 4/6, 11/3, 11/6, 17, 19, 20/1, 20/14, 20/22, 20/23;
- 2) zachować leśno-wydmowy charakter, bez zalesiania terenów wydmowych, następujących działek ewidencyjnych obrębu Hel: 2/3, 9/1 (część zachodnia), 16/4, 16/5 (część wschodnia);
- 3) nie lokalizować nowych obiektów budowlanych oraz nowych liniowych elementów infrastruktury w odległości do 500 m od granic rezerwatu; powyższe ustalenie nie dotyczy: działek zlokalizowanych na zachód od drogi wojewódzkiej nr 216 Władysławowo – Hel oraz terenów zamkniętych obejmujących działki ewidencyjne nr 16/1, 20/1, 20/16, 20/20, 20/21 do czasu, kiedy utrzymują one status terenów zamkniętych;
- 4) w przypadku zmiany przeznaczenia obszaru oznaczonego jako działka ewidencyjna nr 16/1 obrębu Hel, pełniącego obecnie funkcję terenu zamkniętego, przywrócić jego leśno-wydmowy charakter, bez zalesiania terenów wydmowych;
- 5) w przypadku zmiany przeznaczenia obszaru oznaczonego jako działka ewidencyjna nr 20/20 obrębu Hel, pełniącego obecnie funkcję terenu zamkniętego, zachować jego leśny charakter;
- 6) w przypadku zmiany przeznaczenia obszarów oznaczonych jako działki ewidencyjne nr 11/5, 20/16, 20/21 obrębu Hel, pełniących obecnie funkcje terenów zamkniętych:
  - a) nie zwiększać dotychczasowej powierzchni zabudowy na ww. działkach, tj. sumy powierzchni zabudowy wszystkich istniejących budynków (rozumianej jako teren wyznaczony przez rzut pionowy zewnętrznych krawędzi budynku na powierzchnię terenu);
  - b) w stosunku do istniejących budynków – nie zwiększać ich dotychczasowych parametrów, tj. nie stosować nadbudowy oraz rozbudowy zarówno w części podziemnej, jak i nadziemnej (z wyjątkiem schodów zewnętrznych, ramp zewnętrznych i daszków);
  - c) dopuszcza się przebudowę i modernizację istniejących budynków dla funkcji, które nie będą negatywnie oddziaływać na przedmioty ochrony rezerwatu oraz obszaru Natura 2000 Zatoka Pucka i Półwysep Helski PLH220032;

- d) maksymalnie zachować istniejące zadrzewienia oraz ograniczyć przekształcenia wierzchniej warstwy litosfery oraz pokrywy roślinnej;
- e) w przypadku wprowadzania nowych nasadzeń zastosować rodzime, nieinwazyjne gatunki, zgodne z siedliskiem;
- f) w granicach działek 11/5 i 20/16 nie zwiększać powierzchni utwardzonych;
- 7) nie lokalizować w strefie do 500 m od granic rezerwatu nowych liniowych elementów infrastruktury oraz innych przedsięwzięć mogących negatywnie wpłynąć na przedmiot ochrony rezerwatu oraz obszaru Natura 2000 Zatoka Pucka i Półwysep Helski PLH220032.

**§ 13.** Zarządzenie wchodzi w życie po upływie 14 dni od dnia ogłoszenia w Dzienniku Urzędowym Województwa Pomorskiego.

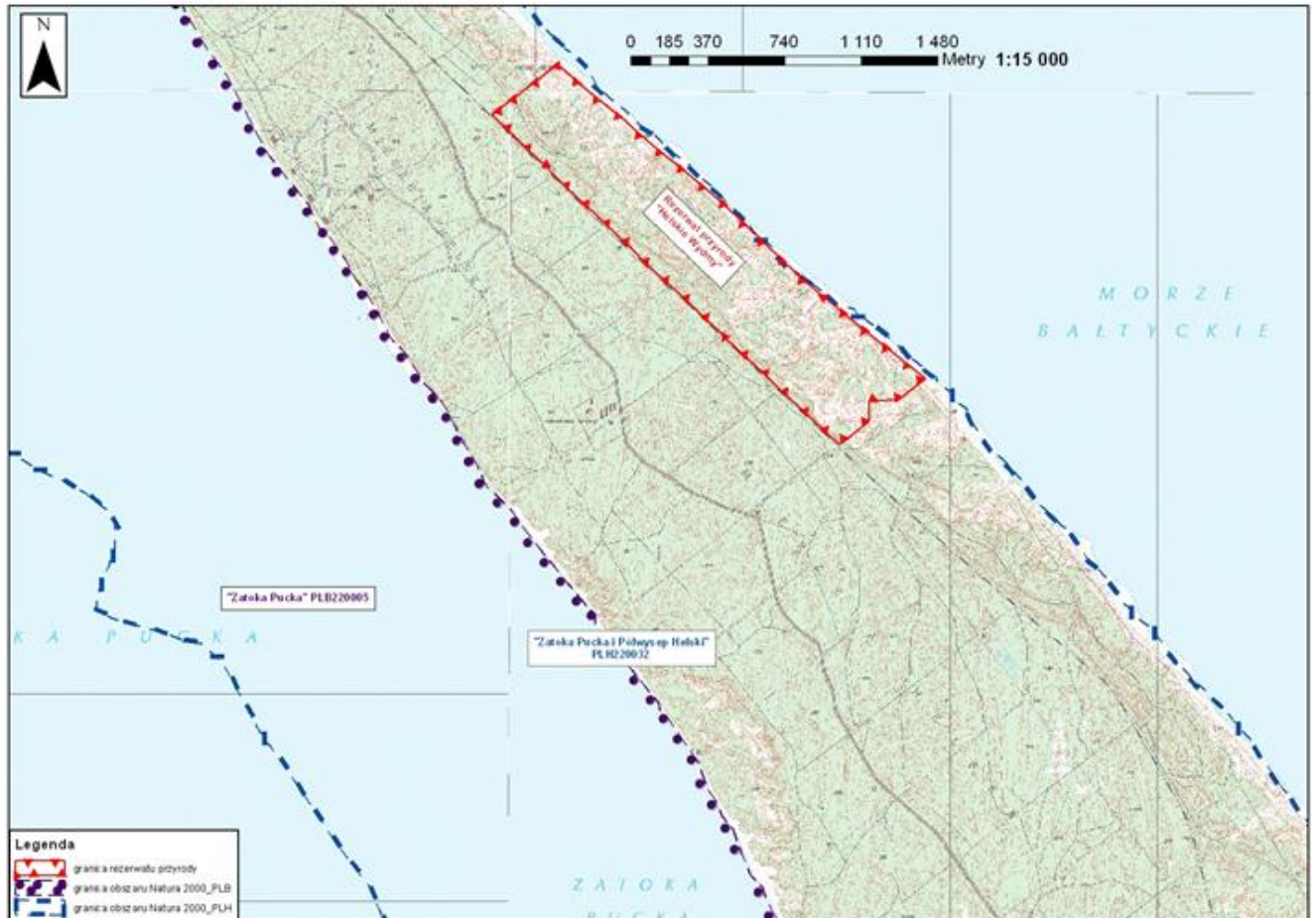
Regionalny Dyrektor Ochrony Środowiska

Hanna Dzikowska

**Załączniki do Zarządzenia nr 25/2012  
Regionalnego Dyrektora  
Ochrony Środowiska w Gdańsku  
z dnia 24 września 2012 r.**

**Załącznik nr 1**

Mapa rezerwatu na tle obszaru Natura 2000 Zatoka Pucka i Półwysep Helski PLH220032.



Załącznik nr 2

Opis granic rezerwatu na tle obszaru Natura 2000 Zatoka Pucka i Półwysep Helski PLH220032.

Wykaz współrzędnych punktów załamania wierzchołków granicy rezerwatu wykonanych w układzie współrzędnych P UWG 1992.

Rezerwat położony jest w całości w obrębie obszaru Natura 2000 Zatoka Pucka i Półwysep Helski PLH220032.

Nr punktu	x	y	Nr punktu	x	y
1	483885,409	755877,570	58	485270,421	755047,309
2	483916,489	755901,420	59	485334,489	754993,588
3	484005,919	755970,040	60	485402,662	754938,548
4	484075,699	756023,580	61	485454,181	754896,718
5	484101,199	756043,635	62	485487,609	754868,396
6	484113,955	756053,592	63	485525,778	754836,058
7	484157,981	756018,583	64	485541,913	754822,388
8	484219,457	755969,755	65	485585,171	754785,800
9	484258,308	755933,001	66	485613,237	754763,986
10	484274,283	755917,918	67	485641,044	754742,372
11	484335,589	755860,466	68	485684,917	754708,270
12	484343,940	755853,703	69	485711,221	754687,887
13	484399,198	755811,172	70	485733,515	754670,559
14	484424,757	755791,645	71	485775,750	754637,730
15	484447,022	755772,741	72	485801,217	754617,825
16	484489,108	755737,088	73	485827,692	754590,175
17	484555,427	755682,092	74	485851,502	754565,308
18	484591,140	755652,476	75	485884,142	754531,220
19	484632,405	755617,128	76	485847,759	754501,750
20	484663,687	755590,114	77	485736,879	754417,970
21	484682,000	755573,940	78	485733,059	754425,710
22	484696,395	755561,226	79	485604,449	754412,650
23	484705,201	755553,448	80	485605,709	754357,950
24	484717,704	755542,406	81	485605,089	754318,000
25	484729,036	755532,397	82	485484,869	754225,300
26	484738,814	755523,046	83	485461,429	754207,220
27	484747,379	755514,816	84	485459,929	754208,600
28	484757,463	755505,128	85	485329,949	754329,240
29	484767,621	755495,368	86	485210,319	754442,110
30	484778,902	755484,530	87	485184,359	754467,020
31	484790,054	755473,816	88	485096,009	754551,810
32	484803,546	755460,853	89	485019,339	754620,860
33	484809,854	755454,793	90	484905,359	754729,750
34	484822,993	755442,169	91	484900,239	754734,640
35	484835,436	755430,214	92	484769,559	754859,450
36	484843,923	755422,061	93	484673,859	754950,450
37	484849,667	755416,644	94	484649,799	754971,590
38	484855,403	755411,256	95	484648,169	754973,000
39	484860,647	755406,330	96	484624,229	754994,060
40	484866,253	755401,064	97	484509,549	755102,320
41	484871,703	755395,945	98	484483,309	755129,590
42	484877,843	755390,178	99	484372,129	755235,460
43	484882,702	755385,613	100	484339,389	755265,940

<b>44</b>	484888,574	755380,098	<b>101</b>	484337,899	755267,330
<b>45</b>	484894,287	755374,731	<b>102</b>	484279,479	755321,680
<b>46</b>	484900,037	755369,330	<b>103</b>	484215,679	755383,100
<b>47</b>	484905,847	755363,872	<b>104</b>	484197,949	755398,200
<b>48</b>	484911,438	755358,621	<b>105</b>	484144,159	755452,540
<b>49</b>	484916,865	755353,524	<b>106</b>	484091,329	755504,300
<b>50</b>	484922,200	755348,512	<b>107</b>	484084,229	755511,250
<b>51</b>	484945,753	755326,452	<b>108</b>	484045,709	755548,970
<b>52</b>	484956,712	755317,839	<b>109</b>	484008,709	755583,800
<b>53</b>	484989,357	755292,182	<b>110</b>	483989,819	755600,370
<b>54</b>	485053,435	755241,819	<b>111</b>	483965,759	755623,220
<b>55</b>	485116,946	755185,041	<b>112</b>	483917,569	755672,350
<b>56</b>	485159,655	755146,582	<b>113</b>	483880,349	755707,620
<b>57</b>	485214,947	755096,362	<b>114</b>	483783,849	755799,660
			<b>115</b>	483885,409	755877,570

Załącznik nr 3

Identyfikacja oraz określenie sposobów eliminacji lub ograniczania istniejących i potencjalnych zagrożeń zewnętrznych i wewnętrznych oraz ich skutków.

Lp.	Identyfikacja zagrożeń wewnętrznych i zewnętrznych	Sposoby eliminacji lub ograniczania istniejących i potencjalnych zagrożeń wewnętrznych i zewnętrznych oraz ich skutków
1.	Nadmierny ruch turystyczny i rekreacyjny w sezonie letnim – niszczenie roślinności i porostów, rozdeptywanie i zanieczyszczanie wydm.	1) Utrzymanie istniejącej ścieżki edukacyjno-turystycznej oraz tablic informacyjnych i edukacyjnych; 2) kontrole rezerwatu w sezonie letnim.
2.	Zaśmiecanie obszaru rezerwatu odpadami związanymi z turystyką i rekreacją oraz bezpośrednim sąsiedztwem terenów wojskowych.	Usuwanie odpadów.
3.	Pozostałości przedwojennego zainwestowania wojskowego (baterie przeciwlotnicze) – możliwy wzmożony ruch turystyczny i dewastacja obiektów.	1) Nie udostępnianie obiektów militarnych do zwiedzania; 2) zamknięcie wejść do części podziemnej obiektów; 3) wykonanie koniecznych zabiegów renowacyjnych, np. odtworzenie częściowo zachowanych oryginalnych zamknięć.
4.	Możliwa zmiana sposobu użytkowania terenów sąsiadujących z rezerwatem - wzrost antropopresji.	Zachowanie dotychczasowego sposobu zagospodarowania gruntów w odległości do 500 m od granic rezerwatu. W przypadku zmiany ich przeznaczenia - uwzględnić zapisy wskazane w § 12 zarządzenia.

Załącznik nr 4

Identyfikacja istniejących i potencjalnych zagrożeń dla zachowania właściwego stanu ochrony siedlisk przyrodniczych oraz gatunków roślin i ich siedlisk będących przedmiotami ochrony obszaru Natura 2000 Zatoka Pucka i Półwysep Helski PLH220032.

Lp.	Przedmiot ochrony	Identyfikacja istniejących i potencjalnych zagrożeń
1.	Siedliska przyrodnicze: 2120 nadmorskie wydmy białe, 2130 nadmorskie wydmy szare, 2170 nadmorskie wydmy z zaroślami wierzby piaskowej, 2180 lasy mieszane i bory na wydmach nadmorskich.	1) Mechaniczne niszczenie roślinności oraz wydm na skutek nadmiernej i niekierunkowanej penetracji; 2) możliwy znaczny wzrost antropopresji przy zmianie sposobu użytkowania terenów zamkniętych położonych w bezpośrednim sąsiedztwie rezerwatu.
2.	Populacja lnicy wonnej 2216 <i>Linaria odora</i> .	Mechaniczne niszczenie na skutek nadmiernej i niekierunkowanej penetracji.

Załącznik nr 5

Cele działań ochronnych w stosunku do poszczególnych przedmiotów ochrony obszaru Natura 2000 Zatoka Pucka i Półwysep Helski PLH220032.

Lp.	Przedmiot ochrony	Cele działań ochronnych
1.	Siedliska przyrodnicze: 2120 nadmorskie wydmy białe, 2130 nadmorskie wydmy szare, 2170 nadmorskie wydmy z zaroślami wierzby piaskowej, 2180 lasy mieszane i bory na wydmach nadmorskich.	Zachowanie dynamiki procesów wydymotwórczych oraz powstawania nowych zagłębień międzywydmowych determinowanej przez naturalne procesy, nie zakłócane przez czynniki antropogeniczne.
2.	Populacja lnicy wonnej 2216 <i>Linaria odora</i> .	Nie pomniejszony areał siedlisk, na których występuje lnica, tj. otwartych zbiorowisk wydmych wydmy białej i szarej.

Załącznik nr 6

Działania ochronne na obszarze ochrony czynnej, z podaniem rodzaju, zakresu oraz lokalizacji tych działań.

Lp.	Rodzaj działań ochronnych	Zakres działań ochronnych	Lokalizacja działań ochronnych <sup>1)</sup>
1.	Ograniczenie i ukierunkowanie penetracji rezerwatu.	1) Utrzymanie istniejącej ścieżki edukacyjno-turystycznej, remont lub uzupełnianie tablic informacyjnych i edukacyjnych – według potrzeb; 2) dopuszczalna budowa platformy widokowej przy ścieżce edukacyjnej wraz z dojściem do platformy po drewnianych schodach; 3) ustawienie szlabanów uniemożliwiających wjazd do rezerwatu – min. 2 szlabany; 4) wykonanie koniecznych zabiegów renowacyjnych i zamknięć do podziemnej części obiektów militarnych; wykonywane prace nie mogą stanowić zagrożenia dla przedmiotu ochrony rezerwatu.	1) Ścieżka i tablice edukacyjne w oddziale 253, tablice informacyjne na granicy rezerwatu od strony plaży i torów kolejowych; 2) wydzielenie 254a, przy zachodniej części ścieżki edukacyjnej; 3) szlabany: przy południowo-wschodniej granicy oddz. 252 oraz na granicy oddziałów 256 i 257; 4) wydzielenia: 252a, 253b.
2.	Usuwanie odpadów związanych z turystyką i rekreacją oraz sąsiedztwem terenów wojskowych (pozostałości ogrodzenia).	Według potrzeb.	1) Odpady związane z turystyką i rekreacją – głównie wzdłuż ciągów komunikacyjnych (ścieżka, tory kolejowe) oraz przy plaży; 2) drut kolczasty – przy wschodniej granicy rezerwatu (w sąsiedztwie jednostki wojskowej).
3.	Ocena stanu i zagrożeń dla bioty porostów.	1) Obserwacje oceniające kondycję i zagrożenia – co 6-10 lat; w razie potrzeby – podjęcie działań przeciwdziałających zidentyfikowanym zagrożeniom; 2) spis gatunków porostów – co 10 lat.	Teren całego rezerwatu.

<sup>1)</sup> Nadleśnictwo Wejherowo, Obręb Darzłubie, leśnictwo Jastarnia, wg Planu Urządzania Lasu na lata 2005-2014.



Załącznik nr 7

Działania ochronne dotyczące ochrony czynnej siedlisk przyrodniczych oraz gatunków roślin będących przedmiotami ochrony obszaru Natura 2000 Zatoka Pucka i Półwysep Helski PLH220032 ze wskazaniem podmiotów odpowiedzialnych za ich wykonanie i obszarów ich wdrażania.

Przedmiot ochrony	Działania ochronne	Obszar wdrażania <sup>2)</sup>	Podmiot odpowiedzialny za wykonanie
<u>Siedliska przyrodnicze:</u> 2120 nadmorskie wydmy białe, 2130 nadmorskie wydmy szare, 2170 nadmorskie wydmy z zaroślami wierzby piskowej; 2180 lasy mieszane i bory na wydmach nadmorskich; <u>Gatunki roślin:</u> 2216 Inica wonna <i>Linaria odora</i> .	Ograniczenie niszczenia roślinności, rozdeptywania i zanieczyszczania wydm poprzez ukierunkowanie penetracji rezerwatu: 1) utrzymanie istniejącej ścieżki edukacyjno-turystycznej, remont lub uzupełnianie tablic informacyjnych i edukacyjnych – według potrzeb; 2) dopuszczalna budowa platformy widokowej przy ścieżce edukacyjnej wraz z dojściem do platformy po drewnianych schodach; 3) ustawienie szlabanów uniemożliwiających wjazd do rezerwatu – min. 2 szlabany; 4) usuwanie odpadów.	1) Ścieżka i tablice edukacyjne w oddziale 253, tablice informacyjne na granicy rezerwatu od strony plaży i torów kolejowych; 2) wydzielenie 254a, przy zachodniej części ścieżki edukacyjnej; 3) szlabany: przy południowo-wschodniej granicy oddz. 252 oraz na granicy oddziałów 256 i 257; 4) cały rezerwat, głównie wzdłuż ciągów komunikacyjnych.	1) Nadleśnictwo Wejherowo, RDOŚ w Gdańsku; 2), 3) Nadleśnictwo Wejherowo. 4) Nadleśnictwo Wejherowo, Urząd Morski w Gdyni.

<sup>2)</sup> Nadleśnictwo Wejherowo, Obręb Darzłubie, leśnictwo Jastarnia, wg Planu Urządzania Lasu na lata 2005-2014.

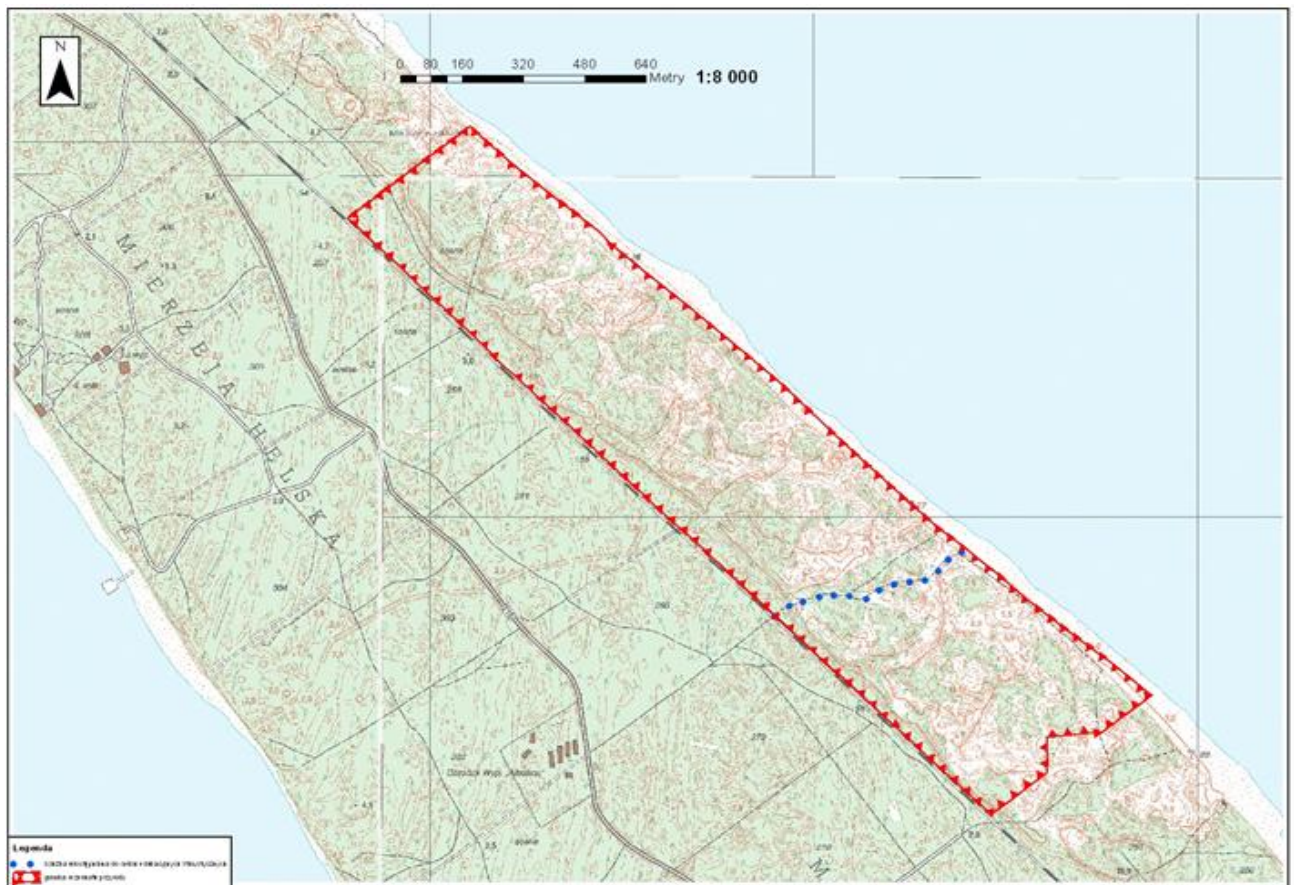
Załącznik nr 8

Wskazanie obszarów i miejsc udostępnianych dla celów edukacyjnych, turystycznych oraz określenie sposobów ich udostępniania.

Cel udostępniania	Obszary lub miejsca udostępniane	Sposób udostępniania
Edukacyjny, turystyczny.	Ścieżka edukacyjna przebiegająca przez rezerwat w oddziale 253. Rezerwat nie jest udostępniony poza wyznaczoną ścieżką.	Ścieżka ogólnodostępna, wyłącznie do ruchu pieszego.

Załącznik nr 9

Przebieg ścieżki udostępnionej do celów edukacyjnych i turystycznych.



Załącznik nr 10

Działania dotyczące monitoringu stanu przedmiotów ochrony obszaru Natura 2000 Zatoka Pucka i Półwysep Helski PLH220032 oraz realizacji celów działań ochronnych.

Lp.	Przedmiot ochrony	Monitorowany wskaźnik stanu ochrony	Metoda monitoringu
1.	Nadmorskie wydmy białe 2120.	1) Powierzchnia; 2) charakterystyczna kombinacja florystyczna; 3) rodzime gatunki ekspansywne roślin zielnych; 4) gatunki nitrofilne; 5) występowanie abrazji; 6) zniszczenia mechaniczne.	2 transekty na wyznaczonych, stałych powierzchniach, w każdym po 3 zdjęcia fitosocjologiczne; co 6-10 lat.
2.	Nadmorskie wydmy szare 2130.	1) Powierzchnia; 2) charakterystyczna kombinacja florystyczna; 3) rodzime gatunki ekspansywne roślin zielnych; 4) obecność nalotów drzew; 5) gatunki nitrofilne; 6) występowanie abrazji; 7) zniszczenia mechaniczne.	2 transekty na wyznaczonych, stałych powierzchniach, w każdym po 3 zdjęcia fitosocjologiczne; co 6-10 lat.
4.	Nadmorskie wydmy z zaroślami wierzby piaskowej 2170.	1) Powierzchnia; 2) gatunki charakterystyczne; 3) gatunki ekspansywne roślin drzewiastych; 4) negatywne wpływy otoczenia; 5) wysokość krzewów; 6) odnowienie naturalne wierzby; 7) powierzchnia kępy; 8) stan zdrowotny wierzby; 9) występowanie abrazji.	2 transekty na wyznaczonych, stałych powierzchniach, w każdym po 3 zdjęcia fitosocjologiczne; co 6-10 lat.
5.	Lasy mieszane i bory na wydmach nadmorskich 2180.	1) Powierzchnia; 2) charakterystyczna kombinacja florystyczna; 3) zwarcie koron drzew i podszytu; 4) ekspansywne gatunki rodzime; 5) gatunki dominujące; 6) gatunki obce ekologicznie i geograficznie w drzewostanie; 7) inne zniekształcenia (np. wydeptywanie); 8) martwe drewno; 9) wiek drzewostanu.	2 transekty na wyznaczonych, stałych powierzchniach, w każdym po 3 zdjęcia fitosocjologiczne; co 6-10 lat.
6.	Wszystkie ww. siedliska przyrodnicze.	1) Powierzchnia; 2) rozmieszczenie.	Mapa siedlisk - co 10 lat.
7.	Populacja lnicy wonnej 2216 <i>Linaria odora</i>	1) Liczba osobników; 2) gatunki konkurencyjne; 3) gatunki obce inwazyjne; 4) powierzchnia siedliska zajętego i potencjalnego; 5) negatywne wpływy otoczenia; 6) stan zdrowotny; 7) zwarcie drzew i krzewów.	Ocena na wybranych, min. 2 powierzchniach referencyjnych, co 6-10 lat.