



DZIENNIK URZĘDOWY

WOJEWÓDZTWA PODKARPACKIEGO

Rzeszów, dnia 26 marca 2024 r.

Poz. 1679

UCHWAŁA NR LXIV/778/2024 RADY MIASTA PRZEWORSKA

z dnia 28 lutego 2024 r.

zmieniająca Uchwałę Nr XXVIII/407/2020 Rady Miasta w Przeworsku z dnia 29 grudnia 2020 r. w sprawie wyznaczenia aglomeracji Przeworsk

Na podstawie art. 18 ust. 2 pkt 15 ustawy z dnia 8 marca 1990 r. o samorządzie gminnym (t.j. Dz.U. z 2023 r. poz. 40 ze zm.) oraz na podstawie art. 4 ust. 1 ustawy z dnia 7 lipca 2022 r. o zmianie ustawy – Prawo wodne oraz niektórych innych ustaw (t.j. Dz.U. z 2022 r. poz. 1549 ze zm.) i art. 87 ust. 1, 2, 4 i 6 ustawy z dnia 20 lipca 2017 r. Prawo wodne (t.j. Dz. U. z 2023 r. poz. 1478 ze zm.) po uzgodnieniu z Regionalnym Dyrektorem Ochrony Środowiska w Rzeszowie oraz Państwowym Gospodarstwem Wodnym Wody Polskie Dyrektorem Regionalnego Zarządu Gospodarki Wodnej w Rzeszowie,

Rada Miasta Przeworska

uchwała, co następuje:

§ 1. W Uchwale Nr XXVIII/407/2020 Rady Miasta Przeworska z dnia 29 grudnia 2020 r. w sprawie wyznaczenia aglomeracji Przeworsk (Dz. Urz. Woj. Podka. z 2021 r. poz. 252) wprowadza się następujące zmiany:

1) w §1. ust. 1. otrzymuje brzmienie:

„1. Wyznacza się aglomerację Przeworsk o równoważnej liczbie mieszkańców (RLM) 50 092 z oczyszczalnią ścieków w miejscowości Przeworsk w Gminie Miejskiej Przeworsk”.

2) §1. ust. 2 otrzymuje brzmienie:

„2. W skład aglomeracji wchodzi miejscowości: Miasto Przeworsk, z Gminy Przeworsk: Świętoniowa, Grzęska, Nowosielce, Studzian, Gwizdaj, Urzejowice, Chałupki, Rozbórz, Ujezna, Mirocin, Gorliczyna oraz z Gminy Zarzeczce: Żurawiczki, Maćkówka, Zalesie”.

§ 2. Załącznik opisowy nr 1 określony w § 2. uchwały zmienianej zostaje zastąpiony załącznikiem nr 1 do niniejszej uchwały.

§ 3. Załącznik graficzny nr 2 określony w § 3. uchwały zmienianej zostaje zastąpiony załącznikiem nr 2 do niniejszej uchwały.

§ 4. Wykonanie uchwały powierza się Burmistrzowi Miasta Przeworska.

§ 5. Uchwała wchodzi w życie po upływie 14 dni od ogłoszenia w Dzienniku Urzędowym Województwa Podkarpackiego.

Przewodniczący Rady Miasta
Przeworska

Tomasz Majba

Załącznik nr 1
do Uchwały Nr LXIV/778/2024
Rady Miasta Przeworska
z dnia 28 lutego 2024 r.

Część opisowa Aglomeracji Przeworsk

powiat
przeworski

województwo
podkarpackie

1. Podstawowe informacje na temat aglomeracji

1. Nazwa aglomeracji: **Przeworsk (I_d aglomeracji PLPK013)**
2. Wielkość RLM aglomeracji zgodnie z obowiązującym rozporządzeniem: **51 534**
3. Wielkość RLM aglomeracji planowanej do wyznaczenia: **50 092**
4. Gmina wiodąca w aglomeracji: **Miasto Przeworsk**
5. Gminy w aglomeracji: **Miasto Przeworsk, Gmina Przeworsk, Gmina Zarzecze**
6. Wykaz nazw miast i/lub miejscowości w aglomeracji, zgodnie z dołączonym do wniosku załącznikiem graficznym: **Miasto Przeworsk, z gminy Przeworsk: Świętoniowa, Grzęska, Nowosielce, Studzian, Gwizdaj, Urzejowice, Chałupki, Rozbórz, Ujezna, Mirocin, Gorliczyna; z gminy Zarzecze: Żurawiczki, Maćkówka, Zalesie**
7. Nazwa miejscowości, w której zlokalizowana jest oczyszczalnia ścieków: **Przeworsk**

Aglomeracja Przeworsk została wyznaczona uchwałą Nr XXVIII/407/2020 Rady Miasta Przeworska z dnia 29 grudnia 2020 r. w sprawie wyznaczenia Aglomeracji Przeworsk (Dz. Urz. Woj. Podka. z 2021 r. poz. 252).

Niniejsza zmiana obszaru, granic oraz liczby RLM Aglomeracji Przeworsk wynika z przeprowadzonego przeglądu i została opracowana zgodnie z Rozporządzeniem Ministra Gospodarki Morskiej i Żeglugi Śródlądowej z dnia 27 lipca 2018 r. w sprawie sposobu wyznaczania obszarów i granic aglomeracji (Dz. U. z 2018 r., poz. 1586) oraz „Wytycznymi do wyznaczania, zmiany lub likwidacji obszarów i granic aglomeracji” stworzonymi w lipcu 2019 r. przez Państwowe Gospodarstwo Wodne Wody Polskie oraz Ministerstwo Gospodarki Morskiej i Żeglugi Śródlądowej.

W zakresie RLM weryfikacji została wówczas poddana liczba mieszkańców obecnie korzystających z istniejącej sieci kanalizacyjnej oraz planowanych do podłączenia do nowo budowanej sieci, liczba mieszkańców korzystających z indywidualnych systemów oczyszczania ścieków oraz wielkość ładunku BZT5 dla sektora przemysłowego. Natomiast w zakresie obszaru i granic Aglomeracji konieczne było dostosowanie jej, w myśl § 3 ust. 3 ww. rozporządzenia, do zewnętrznych granic działek ewidencyjnych zabudowanych lub przeznaczonych do zabudowy, skanalizowanych albo przewidzianych do skanalizowania. Zweryfikowana granica Aglomeracji odzwierciedlała stan ówczesnego skanalizowania miasta Przeworsk, gminy Przeworsk oraz gminy Zarzecze. Zgodnie z ww. rozporządzeniem oraz z „Wytycznymi...” realizacja sieci kanalizacyjnej sanitarnej na obszarze aglomeracji, z doprowadzeniem do oczyszczalni ścieków, powinna być uzasadniona ekonomicznie i technicznie. Sumaryczny wskaźnik koncentracji dla nowo budowanych sieci w aglomeracji nie powinien być mniejszy niż 120 stałych i czasowo przebywających mieszkańców na 1 km planowanej do budowy sieci kanalizacyjnej, z wyjątkiem uzasadnionych przypadków określonych w §3 ust. 5 ww. rozporządzenia, gdzie nie powinien on być mniejszy niż 90.

Na terenie Aglomeracji Przeworsk planuje się budowę nowej sieci kanalizacyjnej, która spełnia powyższy warunek 120 Mk/km. Inwestycje będą realizowane w gminie Zarzecze w miejscowości Maćkówka. Inwestycja prowadzona jest na terenie nowo powstającego osiedla mieszkaniowego i na jej terenie nie ma obecnie żadnych zbiorników bezodpływowych, ani żadnych zabudowań. Podana ilość osób jest wartością

szacowaną, docelowo po zabudowaniu tego terenu. Dla tego terenu został opracowany miejscowy plan zagospodarowania przestrzennego „Maćkówka-1”. Obszary planowanych inwestycji wg obowiązującego planu aglomeracji znajdowały w granicach Aglomeracji.

W ramach weryfikacji granic Aglomeracji konieczne okazało się wyłączenie z niej nieruchomości, na których znajdują się przydomowe oczyszczalnie ścieków, tj.:

– w gminie miejskiej Przeworsk: ul. Solarza 21, 37-200 Przeworsk, ul. Solarza 27, 37-200 Przeworsk, ul. Wiejska 112 c, 37-200 Przeworsk, ul. Wiejska 157, 37-200 Przeworsk, ul. Wojska Polskiego 72, 37-200 Przeworsk, ul. Żytunia 24, 37-200 Przeworsk;

– w gminie wiejskiej Przeworsk: Gorliczyna 732, 37-200 Przeworsk, Gorliczyna 749, 37-200 Przeworsk, Gorliczyna 103 A, 37-200 Przeworsk, Mirocin 406, 37-200 Przeworsk, Rozbórz 637, 37-200 Przeworsk, Studzian 331 A, 37-200 Przeworsk, Studzian 128, 37-200 Przeworsk, Świętoniowa 248, 37-200 Przeworsk, Świętoniowa 15A, 37-200 Przeworsk, Urzejowice 589, 37-200 Przeworsk, Urzejowice 431B, 37-200 Przeworsk, Chałupki 8, 37-200 Przeworsk;

– w gminie Zarzeczce: Żurawiczki 95, 37-200 Przeworsk, Żurawiczki 295, 37-200 Przeworsk, Maćkówka 77, 37-200 Przeworsk, Maćkówka 116, 37-200 Przeworsk.

2. Dokumenty stanowiące podstawę do wyznaczenia aglomeracji

Wyszczególnienie
Miejscowe plany zagospodarowania przestrzennego:
<u>Miasto Przeworsk</u>
- Uchwała nr 243/XXXVII/97 Rady Miasta Przeworska dnia 13 listopada 1997 r. w sprawie uchwalenia miejscowego planu zagospodarowania przestrzennego terenu przy ul. Mostowej w Przeworsku (Dz. Urz. Woj. Przemyskiego z dnia 6.02.1998 r. Nr 1 poz. 8);
- Uchwała nr 244/XXXVII/97 Rady Miasta Przeworska dnia 13 listopada 1997 r. w sprawie uchwalenia miejscowego planu zagospodarowania przestrzennego terenu przy ul. Gorliczyńskiej w Przeworsku (Dz. Urz. Woj. Przemyskiego z dnia 6.02.1998 r. Nr 1 poz. 9);
- Uchwała nr 245/XXXVII/97 Rady Miasta Przeworska dnia 13 listopada 1997 r. w sprawie uchwalenia miejscowego planu zagospodarowania przestrzennego terenu rekreacyjno-wypoczynkowego przy ul. Wojska Polskiego w Przeworsku (Dz. Urz. Woj. Przemyskiego z dnia 6.02.1998 r. Nr 1 poz. 10);
- Uchwała nr 246/XXXVII/97 Rady Miasta Przeworska dnia 13 listopada 1997 r. w sprawie uchwalenia miejscowego planu zagospodarowania przestrzennego terenu przy ul. Konopnickiej w Przeworsku (Dz. Urz. Woj. Przemyskiego z dnia 6.02.1998 r. Nr 1 poz. 11);
- Uchwała nr 248/XXXVII/97 Rady Miasta Przeworska dnia 13 listopada 1997 r. w sprawie uchwalenia zagospodarowania przestrzennego terenu przy ul. Łańcuckiej - Niepodległości w Przeworsku (Dz. Urz. Woj. Przemyskiego z dnia 6.02.1998 r. Nr 1 poz. 13);
- Uchwała nr 249/XXXVII/97 Rady Miasta Przeworska dnia 13 listopada 1997 r. zagospodarowania przestrzennego "TATARSKI KOPIEC" w Przeworsku (Dz. Urz. Woj. Przemyskiego z dnia 6.02.1998 r. Nr 1 poz. 14);
- Uchwała nr IX/51/99 Rady Miasta Przeworska z dnia 27 maja 1999 r. w sprawie uchwalenia miejscowego planu zagospodarowania przestrzennego zabudowy mieszkaniowej "Studzianańska" w Przeworsku (Dz. Urz. Woj. Podkarpackiego z dnia z dnia 20.08.1999 r. Nr 18 poz. 1024);
- Uchwała nr IX/52/99 Rady Miasta Przeworska z dnia 27 maja 1999 r. w sprawie uchwalenia miejscowego

planu zagospodarowania przestrzennego terenu usługowo - magazynowego „Studziańska” w Przeworsku (Dz. Urz. Woj. Podkarpackiego z dnia z dnia 20.08.1999 r. Nr 18 poz. 1025);

- Uchwała nr IX/53/99 Rady Miasta Przeworska z dnia 27 maja 1999 r. w sprawie uchwalenia miejscowego planu zagospodarowania przestrzennego terenu usługowego „Gorliczyńska - II” w Przeworsku (Dz. Urz. Woj. Podkarpackiego z dnia z dnia 20.08.1999 r. Nr 18 poz. 1026);
- Uchwała nr IX/54/99 Rady Miasta Przeworska z dnia 27 maja 1999 r. w sprawie uchwalenia miejscowego planu zagospodarowania przestrzennego zespołu usługowego „Podzamcze” w Przeworsku (Dz. Urz. Woj. Podkarpackiego z dnia z dnia 20.08.1999 r. Nr 18 poz. 1027);
- Uchwała nr IX/55/99 Rady Miasta Przeworska z dnia 27 maja 1999 r. w sprawie uchwalenia miejscowego planu zagospodarowania przestrzennego terenu zabudowy jednorodzinno-usługowej „Kały” w Przeworsku (Dz. Urz. Woj. Podkarpackiego z dnia z dnia 20.08.1999 r. Nr 18 poz. 1028);
- Uchwała nr IX/56/99 Rady Miasta Przeworska z dnia 27 maja 1999 r. w sprawie uchwalenia miejscowego planu zagospodarowania przestrzennego terenu zabudowy jednorodzinnej i zagrodowej „Pod Rozborzem” w Przeworsku (Dz. Urz. Woj. Podkarpackiego z dnia z dnia 20.08.1999 r. Nr 18 poz. 1029);
- Uchwała nr XXII/155/2000 Rady Miasta Przeworska z dnia 29 sierpnia 2000 r. w sprawie uchwalenia miejscowego planu zagospodarowania przestrzennego „Wierzbowa Tkacka Kasprowicza Wojska Polskiego I szy etap” w Przeworsku (Dz. Urz. Woj. Podkarpackiego z dnia z dnia 18.08.2000 r. Nr 48 poz. 572);
- Uchwała nr XIII/161/2000 Rady Miasta Przeworska z dnia 24 sierpnia 2000 r. w sprawie uchwalenia miejscowego planu zagospodarowania przestrzennego zabudowy jednorodzinno-usługowej przy ul. Krasickiego w Przeworsku (Dz. Urz. Woj. Podkarpackiego z dnia z dnia 15.12. 2000 r. Nr 81 poz. 914 z tekstem jednolitym);
- Uchwała nr XIII/162/2000 Rady Miasta Przeworska z dnia 24 sierpnia 2000 r. w sprawie uchwalenia miejscowego planu zagospodarowania przestrzennego terenu przy ulicach: Okopowa - 11-Listopada w Przeworsku (Dz. Urz. Woj. Podkarpackiego z dnia z dnia 15.12. 2000 r. Nr 81 poz. 915 z tekstem jednolitym)
- Uchwały Nr XII/88/99 Rady Miasta Przeworska z dnia. 23 września 1999r. w sprawie uchwalenia MPZP Osiedla Budownictwa Jednorodzinne 11-Listopada (Dz. Urz. Woj. Podkarpackiego z dnia z dnia 15.12. 2000 r. Nr 81 poz. 916 z tekstem jednolitym);
- Uchwała nr XXX/216/2001 Rady Miasta Przeworska z dnia 25 stycznia 2001 r. w sprawie uchwalenia miejscowego planu zagospodarowania przestrzennego rozbudowy zakładu przetwórstwa owocowego w Przeworsku (Dz. Urz. Woj. Podkarpackiego z dnia z dnia 24.04. 2001 r. Nr 27 poz. 430)
- Uchwała nr XXXIII/244/2001 Rady Miasta Przeworska z dnia 21 czerwca 2001 r. w sprawie uchwalenia miejscowego planu zagospodarowania przestrzennego zabudowy jednorodzinno-usługowej zabudowy jednorodzinno-usługowej „Misiągiewicza - 11 listopada II” w Przeworsku (Dz. Urz. Woj. Podkarpackiego z dnia z dnia 17.08. 2001 r. Nr 62 poz. 1104);
- Uchwała nr XLII/273/2001 Rady Miasta Przeworska z dnia 15 listopada 2001 r. w sprawie uchwalenia miejscowego planu zagospodarowania przestrzennego zabudowy jednorodzinno-usługowej na działkach nr 1621 i 1615 przy ul. Pod Rozborzem w Przeworsku (Dz. Urz. Woj. Podkarpackiego z dnia z dnia 22.02. 2002 r. Nr 9 poz. 120);
- Uchwała nr XIII/90/03 Rady Miasta Przeworska z dnia 23 października 2003 r. w sprawie uchwalenia miejscowego planu zagospodarowania przestrzennego „Pod Rozborzem II” (Dz. Urz. Woj. Podkarpackiego z dnia z dnia 06.12. 2003 r. Nr 169 poz. 2204);
- Uchwała nr XIII/91/03 Rady Miasta Przeworska z dnia 23 października 2003 r. w sprawie uchwalenia miejscowego planu zagospodarowania przestrzennego „Misiągiewicza - Pszenna” (Dz. Urz. Woj. Podkarpackiego z dnia z dnia 06.12. 2003 r. Nr 169 poz. 2205);

- Uchwała nr XIII/92/03 Rady Miasta Przeworska z dnia 23 października 2003 r. w sprawie uchwalenia miejscowego planu zagospodarowania przestrzennego "Orląt Lwowskich" (Dz. Urz. Woj. Podkarpackiego z dnia z dnia 06.12. 2003 r. Nr 169 poz. 2206);
- Uchwała nr XIII/93/03 Rady Miasta Przeworska z dnia 23 października 2003 r. w sprawie uchwalenia miejscowego planu zagospodarowania przestrzennego „Studziańska II” (Dz. Urz. Woj. Podkarpackiego z dnia z dnia 06.12. 2003 r. Nr 169 poz. 2207);
- Uchwała nr XXI/147/04 z dnia 24 czerwca 2004 r. w sprawie uchwalenia miejscowego planu zagospodarowania przestrzennego "Chruściela (Dz. Urz. Woj. Podkarpackiego z dnia z dnia 04.08.2004 r. Nr 99 poz. 1087);
- Uchwała nr XXV/173/04 Rady Miasta Przeworska z dnia 25.11. 2004 r. w sprawie uchwalenia miejscowego planu zagospodarowania przestrzennego „Misiągiewicza – kolej wąskotorowa” w Przeworsku (Dz. Urz. Woj. Podkarpackiego z dnia 21.12.2004 r. Nr 150 poz. 2426);
- Uchwała nr XLI/284/09 Rady Miasta Przeworska z dnia 29 października 2009 r. w sprawie uchwalenia zmiany miejscowego planu zagospodarowania przestrzennego terenu przy ul. Dynowska-Lubomirskich w Przeworsku (Dz. Urz. Woj. Podkarpackiego z dnia 3.12.2009 r. Nr 94 poz. 2127);
- Uchwała nr XLVII/336/10 Rady Miasta Przeworska z dnia 22 kwietnia 2010 r. w sprawie uchwalenia zmiany Miejscowego Planu Zagospodarowania Przestrzennego terenu przy ul. Mostowej w Przeworsku (Dz. Urz. Woj. Podkarpackiego z dnia 7.06.2010 r. Nr 46 poz. 1017);
- Uchwała nr LIII/374/10 Rady Miasta Przeworska z dnia 26 sierpnia 2010 r. w sprawie uchwalenia Miejscowego Planu Zagospodarowania Przestrzennego w rejonie ul. Tadeusza Kościuszki oraz ul. Kazimierzowskiej w Przeworsku (Dz. Urz. Woj. Podkarpackiego z dnia 12.10.2010 r. Nr 97 poz. 1757);
- Uchwała nr XXVII/200/12 Rady Miasta Przeworska z dnia 30 sierpnia 2012 r. w sprawie uchwalenia Miejscowego Planu Zagospodarowania Przestrzennego drogi gminnej - Za Parowozownią w Przeworsku (Dz. Urz. Woj. Podkarpackiego z dnia 8.10.2012 r. poz. 1980);
- Uchwała nr XXVIII/213/12 Rady Miasta Przeworska z dnia 27 września 2012 r. w sprawie uchwalenia Miejscowego Planu Zagospodarowania Przestrzennego „Głęboka” w Przeworsku (Dz. Urz. Woj. Podkarpackiego z dnia 30.10.2012 r. poz. 2168);
- Uchwała nr XXIX/222/12 Rady Miasta Przeworska z dnia 24 października 2012 r. w sprawie uchwalenia zmiany Miejscowego Planu Zagospodarowania Przestrzennego zabudowy garażowej w Przeworsku (Dz. Urz. Woj. Podkarpackiego z dnia 23.11.2012 r. poz. 2486);
- Uchwała nr XXXVIII/294/13 Rady Miasta Przeworska z dnia 23 maja 2013 r. w sprawie uchwalenia miejscowego planu zagospodarowania przestrzennego „Za szpitalem” w Przeworsku – Etap I (Dz. Urz. Woj. Podkarpackiego z dnia 28.06.2013 r. poz. 2580);
- Uchwała nr XLII/326/13 Rady Miasta Przeworska z dnia 24 października 2013 r. w sprawie uchwalenia Miejscowego Planu Zagospodarowania Przestrzennego „Lwowska” w Przeworsku - etap I (Dz. Urz. Woj. Podkarpackiego z dnia 3.12.2013 r. poz. 3883);
- Uchwała nr XLVII/349/14 Rady Miasta Przeworska z dnia 29 stycznia 2014 r. w sprawie uchwalenia Miejscowego planu zagospodarowania przestrzennego „Kasztanowa” w Przeworsku (Dz. Urz. Woj. Podkarpackiego z dnia z dnia 18.03.2014 r. poz. 1009);
- Uchwała nr XL/355/17 Rady Miasta Przeworska z dnia 28 września 2017 r. w sprawie zmiany Miejscowego Planu Zagospodarowania Przestrzennego Zabudowy Mieszkaniowej „Dworcowa” w Przeworsku (Dz. Urz. Woj. Podkarpackiego z dnia 2.11.2017 r. poz. 3544);
- Uchwała nr XLIII/374/17 Rady Miasta Przeworska z dnia 30 listopada 2017 r. w sprawie uchwalenia miejscowego planu zagospodarowania przestrzennego „Lwowska II” w Przeworsku (Dz. Urz. Woj.

<p>Podkarpackiego z dnia 28.12.2017 r. poz. 4654);</p> <ul style="list-style-type: none">- Uchwała nr X/102/2019 Rady Miasta Przeworska z dnia 19 czerwca 2019 r. w sprawie uchwalenia miejscowego planu zagospodarowania przestrzennego dla obszaru o powierzchni ok. 14 ha położonego przy ul. Pod Rozborzem w Przeworsku (Dz. Urz. Woj. Podkarpackiego z dnia 6.08.2019 r. poz. 3966). <p><u>Gmina Przeworsk:</u></p> <ul style="list-style-type: none">- Uchwała Nr XI/73/99 Rady Gminy w Przeworsku z dnia 23 grudnia 1999 r. o uchwaleniu miejscowego planu zagospodarowania przestrzennego „Budownictwo mieszkaniowe w Roborzu” gmina Przeworsk;- Uchwała Nr XXVII/180/97 Rady Gminy w Przeworsku z dnia 30 lipca 1997 r. o uchwaleniu miejscowego planu zagospodarowania przestrzennego "Budowa szkoły - Ujezna" gmina Przeworsk;- Uchwała Nr IX/62/2003 Rady Gminy w Przeworsku z dnia 30 października 2003 r. w sprawie uchwalenia miejscowego planu zagospodarowania przestrzennego „Zespół Kulturalno - Sportowy w Gorliczynie" (Dz. Urz. Woj. Podkarpackiego z dnia 8.12.2003 r. Nr 170 poz. 2269);- Uchwała Nr XXIV/155/2001 Rady Gminy w Przeworsku z dnia 30 listopada 2001 r. w sprawie uchwalenia miejscowego planu zagospodarowania przestrzennego „Zespół Kulturalno - Sportowy w Nowosielcach”;- Uchwała nr XLIII/259/2018 Rady Gminy Przeworsk z dnia 14 sierpnia 2018 r. w sprawie uchwalenia miejscowego planu zagospodarowania przestrzennego „Usługi - Świętoniowa" w Gminie Przeworsk (Dz. Urz. Woj. Podkarpackiego z dnia 26.10.2018 r. poz. 4460). <p><u>Gmina Zarzecze:</u></p> <ul style="list-style-type: none">- Uchwała Rady Gminy Zarzecze Nr 11/XIV/2004 z dnia 29 marca 2004 r. w sprawie uchwalenia Miejsowego Planu Zagospodarowania Przestrzennego „Zarzecze - 1/2002" (Dz. Urz. Woj. Podkarpackiego z dnia 30.04.2004r.Nr 47 poz.508).
<p>Studium uwarunkowań i kierunków zagospodarowania przestrzennego gminy</p> <ul style="list-style-type: none">- Uchwała nr LV/354/2002 Rady Miasta Przeworska z dnia 7 października 2002r. w sprawie uchwalenia „Studium Uwarunkowań i Kierunków Zagospodarowania Przestrzennego Miasta Przeworska”;- Uchwała nr XX/64/99 Rady Gminy Przeworska z dnia 10 listopada 1999 r. w sprawie uchwalenia “Studium Uwarunkowań i Kierunków Zagospodarowania Przestrzennego Gminy Przeworsk” wraz ze zmianą - Uchwała Nr XVIII/93/2008 Rady Gminy w Przeworsku z dnia 7 listopada 2008 r.;- Uchwała nr XVI/134/2000 Rady Gminy Zarzecze z dnia 28.09.2000 r. w sprawie uchwalenia “Studium Uwarunkowań i Kierunków Zagospodarowania Przestrzennego Gminy Zarzecze wraz ze zmianą- Uchwała Nr XXXI/232/2017 Rady Gminy Zarzecze z dnia 28 grudnia 2017 r.
<p>Wieloletnie plany rozwoju i modernizacji urządzeń wodociągowych i kanalizacyjnych:</p> <ul style="list-style-type: none">- Uchwała nr XXXIX/231/2018 Rady Gminy Przeworsk z dnia 27 lutego 2018 r. w sprawie “Wieloletniego planu rozwoju i modernizacji urządzeń wodociągowych i kanalizacyjnych na lata 2018-2021”;- Uchwały Rady Miasta Przeworska z 27 stycznia 2022 r. w sprawie „Wieloletniego planu rozwoju i modernizacji urządzeń wodociągowych i kanalizacji na lata 2022-2025”.

3. Długość i rodzaj sieci kanalizacyjnej lub planowana do budowy sieć kanalizacyjna, liczba stałych mieszkańców aglomeracji, liczba osób czasowo przebywających w aglomeracji oraz przemysł obsługiwany przez sieć kanalizacyjną lub planowaną do budowy sieć kanalizacyjną oraz oczyszczalnię ścieków, a także wskaźnik koncentracji;

Tabela 1. Wyszczególniony RLM aglomeracji

Stali mieszkańcy aglomeracji [RLM]	Osoby czasowo przebywające w aglomeracji [RLM]	Przemysł w aglomeracji [RLM]	RLM aglomeracji
31 751	196	18 145	50 092
<p>Według danych ewidencyjnych w Aglomeracji zameldowanych jest 31 751 mieszkańców, z czego 31 156 mieszkańców podłączonych jest do sieci kanalizacyjnej, natomiast 452 osoby korzystają z indywidualnych systemów oczyszczania – zbiorników bezodpływowych. Nikt nie korzysta z przydomowych oczyszczalni ścieków. 143 mieszkańców zamieszkujących gminę Zarzecze to osoby, które nie zostały przyporządkowane do żadnego systemu zbierania ścieków. Są wśród nich osoby nieposiadające łazienek, niepodłączone do sieci wodociągowej, pobierający wodę z prywatnych studni. Po wybudowaniu nowych odcinków sieci kanalizacji sanitarnej zostaną oni włączeni do tej sieci oraz otrzymają decyzje nakazujące przyłączenie nieruchomości do kanalizacji. Gmina Zarzecze deklaruje przyłączenie, obecnie nieprzyporządkowanych do żadnego systemu, mieszkańców w terminie do IV kw. 2026 r.</p> <p>Zewidencjonowano 196 osób czasowo przebywających na terenie Aglomeracji korzystających z sieci kanalizacyjnej. RLM przemysłu obsługiwany przez sieć kanalizacyjną wynosi 18 145, RLM przemysłu korzystającego ze szczelnych zbiorników bezodpływowych wynosi 0, natomiast RLM przemysłu planowany do podłączenia do sieci kanalizacyjnej wynosi 0.</p> <p>Agglomeracja obsługiwana jest przez oczyszczalnię ścieków w Przeworsku.</p>			

Tabela 2. Sieć istniejąca

Lp.	Kanalizacja istniejąca	Długość [km]	Liczba osób korzystających z istniejącej kanalizacji		
			Mieszkańcy	Osoby czasowo przebywające na terenie aglomeracji ¹	Sumaryczna liczba osób [kol 4 + kol 5]
1	2		4	5	6
Miasto Przeworsk					
1	Sanitarna grawitacyjna	90,2	14 186	196	14 382
2	Sanitarna tłoczna	5,5			
3	Ogólnospławna grawitacyjna	4,7			
4	Ogólnospławna tłoczna	0			
Razem		100,4	14 186	196	14 382
Gmina Przeworsk					

1 Pod pojęciem „osoby czasowo przebywające na terenie aglomeracji” rozumie się liczbę zarejestrowanych miejsc noclegowych w obiektach usług turystycznych, szpitalach, internatach, więzieniach etc.

1	Sanitarna grawitacyjna	217,54	14 609	0	14 609
2	Sanitarna tłoczna	24,90			
3	Ogólnospławna grawitacyjna	0			
4	Ogólnospławna tłoczna	0			
Razem		242,44	14 609	0	14 609
Gmina Zarzecze					
1	Sanitarna grawitacyjna	36,5	2 361	0	2 361
2	Sanitarna tłoczna	0			
3	Ogólnospławna grawitacyjna	0			
4	Ogólnospławna tłoczna	0			
Razem		36,5	2 361	0	2 361
Zestawienie zbiorcze					
1	Sanitarna grawitacyjna	344,24	31 156	196	31 352
2	Sanitarna tłoczna	30,4			
3	Ogólnospławna grawitacyjna	4,7			
4	Ogólnospławna tłoczna	0			
Razem		379,34	31 156	196	31 352
Stopień wyposażenia aglomeracji Przeworsk w system zbierania ścieków wynosi 98,81%.					

3.1. Informacje na temat długości i rodzaju planowanej do wykonania sieci kanalizacyjnej w celu dostosowania aglomeracji do warunków określonych w Dyrektywie Rady z dnia 21 maja 1991 r. dotyczącej oczyszczania ścieków komunalnych (91/271/EWG) oraz liczby osób korzystających z planowanej sieci kanalizacyjnej poza terenem Aglomeracji

W związku z faktem, iż nie zostały zaplanowane inwestycje w sieć kanalizacyjną pozostające obecnie poza granicami Aglomeracji Przeworsk nie została ona powiększona o nowe tereny do skanalizowania względem granic wyznaczonych w uchwale z 2020 roku.

3.2. Informacje na temat długości i rodzaju planowanej do wykonania sieci kanalizacyjnej w celu dostosowania aglomeracji do warunków określonych w Dyrektywie Rady z dnia 21 maja 1991 r. dotyczącej oczyszczania ścieków komunalnych (91/271/EWG) oraz liczby osób korzystających z planowanej sieci kanalizacyjnej na terenie Aglomeracji

3.2.1. Sieć kanalizacyjna o wskaźniku długości sieci nie mniejszym niż 120 osób na 1 km sieci

Pomimo osiągnięcia przez Aglomerację Przeworsk stopnia skanalizowania na poziomie 98% obecnie na terenie Aglomeracji, w Gminie Zarzecze, realizowana jest inwestycja polegająca na budowie sieci kanalizacji sanitarnej grawitacyjnej dla terenu osiedla mieszkaniowego w m. Maćkówka. Sieć kanalizacji sanitarnej zlokalizowana będzie na terenach mieszkaniowych i usługowych – 66 działek, terenach rekreacji i sportu – 3 działki, terenach rolniczych – 1 działka, terenach dróg wewnętrznych – 7 działek, działkach na których planuje się przebudowę istniejącej kanalizacji sanitarnej – 3 działki. Źródło finansowania: Rządowy Fundusz Polski Ład.

Dodatkowo, pomimo osiągniętego przez aglomerację stopnia skanalizowania na odpowiednim poziomie, na terenie gminy Zarzecze, w granicach obecnej Aglomeracji, planuje się systematyczne podłączanie mieszkańców korzystających obecnie ze zbiorników bezodpływowych oraz mieszkańców nieposiadających łazienek, niepodłączonych do sieci wodociągowej, pobierających wodę z prywatnych studni (łącznie 143 osoby). Po przeprowadzonych kontrolach w II półroczu 2023 r. trwa weryfikacja możliwości przyłączenia tych mieszkańców do kanalizacji lub do innych systemów oczyszczania ścieków. Po wybudowaniu nowych odcinków sieci kanalizacji sanitarnej zostaną oni włączeni do tej sieci oraz otrzymają decyzje nakazujące przyłączenie nieruchomości do kanalizacji. Planowany termin przyłączeń: do IV kw. 2026 r.

4. Istniejące i planowane do budowy oczyszczalnie ścieków, a w przypadku aglomeracji zakończonych końcowym punktem zrzutu ścieków komunalnych – informacja, do której aglomeracji ścieki te będą odprowadzane wraz z określeniem obciążenia oczyszczalni ścieków

Aglomeracja zakończona Oczyszczalnią Ścieków w Przeworsku.

Tabela 3. Parametry oczyszczalni ścieków oraz planowana modernizacja

Oczyszczalnia ścieków istniejąca		
Nazwa	Oczyszczalnia ścieków w Przeworsku	
Lokalizacja	ul. Gorliczyńska 31b, 37-200 Przeworsk	
Pozwolenie wodnoprawne na odprowadzanie ścieków z oczyszczalni ścieków do środowiska	Pozwolenie wodnoprawne: decyzja Dyrektora Zarządu Zlewni w Krośnie Państwowego Gospodarstwa Wodnego Wody Polskie z dnia 29 stycznia 2021 r. Znak: RZ.ZUZ.1.4210.552.2020.MC Przedmiotowe pozwolenie wodnoprawne ważne jest do dnia 1.02.2031 r.	
Rodzaj oczyszczalni ścieków	PUB2 - oczyszczalnia biologiczna z podwyższonym usuwaniem związków azotu (N), fosforu (P) spełniająca standardy odprowadzanych ścieków dla aglomeracji < 100 000 RLM	
Obciążenie oczyszczalni ścieków [RLM]	51 092	
Projektowana wydajność oczyszczalni ścieków Q_{dmax} [m³/d]	6 000	
Przepustowość oczyszczalni ścieków	Q _{dmax} [m ³ /d]	6000
	Q _{dśr} [m ³ /d]	3 100
	Q _{hmax} [m ³ /h]	400
	Q _{dop r} [m ³ /rok]	2 190 000
Odbiornik ścieków oczyszczonych	Nazwa ciekłu: rzeka Mlecza Kilometraż miejsca odprowadzania ścieków oczyszczonych: 5+800	

	Współrzędne geograficzne wylotu: N 50°04'06,5"; E 22°29'05,6"
<p>Na lata 2020 - 2027 zaplanowana została realizacja projektu pn. „Przebudowa i rozbudowa komunalnej oczyszczalni ścieków w Przeworsku”.</p> <p>W ramach I części inwestycji, której początek nastąpił 22.05.2020 r. a koniec 24.04.2022 r. została wykonana przebudowa, rozbudowa oraz remont istniejącej oczyszczalni ścieków w części ściekowej. Przedsięwzięcie zakładało wykorzystanie obiektów istniejących oraz dobudowanie nowych obiektów wraz z niezbędną infrastrukturą towarzyszącą. Przebudowa, rozbudowa oraz remont miały na celu:</p> <ul style="list-style-type: none"> - dokonanie wymiany głównych urządzeń technologicznych, co spowodowało odnowienie możliwości technologicznych oczyszczalni oraz zapewnienie perspektywy dłuższego użytkowania obiektu bez znaczących nakładów finansowych; - zwiększenie możliwości technicznych obiektu do wielkości 51 764 RLM, co pozwoliło na przyjęcie większych ładunków i ilości ścieków od mieszkańców i zakładów z terenu aglomeracji oraz pozwoliło na przyjęcie ścieków przemysłowych, które dotychczas wywożone były poza aglomerację; - zwiększenie elastyczności układu poprzez przebudowę bloku biologicznego z układu: 2 komory beztlenowe, 1 reaktor biologiczny i 1 osadnik wtórny na układ: 2 komory beztlenowe, 3 reaktory biologiczne i 2 osadniki wtórne. Działania te znacznie polepszą elastyczność prowadzenia procesu, żywotność urządzeń poprzez bezproblemową możliwość ich serwisowania i przeglądów, bezpieczeństwo odbiornika oraz zabezpieczą zakładaną przepustowość oczyszczalni. Pozwoli to również na lepsze zarządzanie energią elektryczną zużywaną na potrzeby oczyszczalni ścieków; - odnowienie elementów budowlano- konstrukcyjnych obiektów; - wyposażenie obiektu w aparaturę kontrolno-pomiarową, pozwalającą na bezpieczne prowadzenie procesu w zmiennych warunkach napływów; - hermetyzacja najbardziej uciążliwych zapachowo obiektów, ze względu na lokalizację oczyszczalni w rejonie zabudowy mieszkaniowo-usługowej oraz w rejonie terenów rekreacyjnych. <p>Po realizacji tego etapu remontu i modernizacji wielkość oczyszczalni ścieków zwiększyła się do 51 764 RLM.</p> <p>W ramach II części inwestycji planowa jest przebudowa, rozbudowa oraz remont istniejącej oczyszczalni ścieków w latach 2025-2027. Przedsięwzięcie zakłada wykorzystanie obiektów istniejących oraz dobudowanie nowych obiektów wraz z niezbędną infrastrukturą towarzyszącą. Powyższe działania mają na celu:</p> <ul style="list-style-type: none"> - dokonanie wymiany głównych urządzeń technologicznych w części osadowej oraz doposażenie jej w nowe urządzenia, co spowoduje poprawę sprawności prowadzonej gospodarki osadowej oraz zapewni perspektywę dłuższego użytkowania obiektu bez znaczących nakładów inwestycyjnych; - zwiększenie możliwości technicznych obiektu w zakresie stabilizacji, zagęszczania i odwadniania zwiększonych ilości osadów ściekowych, związanych z przyjmowaniem większych ładunków ścieków oraz ilości ścieków na skutek rozbudowy sieci kanalizacyjnej dla aglomeracji oraz zapotrzebowania przemysłu; - zmniejszenie ilości osadu odwodnionego przeznaczonego do dalszego zagospodarowania poprzez intensyfikację i optymalizację procesu przeróbki powstających osadów ściekowych; - odnowienie elementów budowlano-konstrukcyjnych obiektów konieczne do przedłużenia ich żywotności w szczególnie agresywnym środowisku pracy; - wyposażenie obiektu w aparaturę kontrolno-pomiarową; - hermetyzacja najbardziej uciążliwych zapachowo obiektów, ze względu na lokalizację oczyszczalni w rejonie zabudowy mieszkaniowo-usługowej oraz w rejonie terenów rekreacyjnych. <p>Obiekty ciągu osadowego oczyszczalni, które ze względu konstrukcyjnych jak i technologicznych oraz eksploatacyjnych nie spełniają odpowiedniej funkcji, są wyeksploatowane, zostaną wyburzone. Pozostałe obiekty</p>	

w uzasadnionych ekonomicznie przypadkach zostaną poddane remontowi i modernizacji. Na oczyszczalni powstaną nowe obiekty związane z przyjętymi rozwiązaniami technologicznymi.

Po przebudowie i rozbudowie oczyszczalni ma wydajność:

$$Q_{d\acute{s}r} = 3\ 100\ m^3/d;$$

$$Q_{dmax} = 6\ 000\ m^3/d;$$

$$Q_{hmax} = 400\ m^3/h.$$

Wydajność hydrauliczna oczyszczalni uległa zmianie, zwiększona została wydajność technologiczna do 51 764 RLM, co pozwoliło na przyjęcie ścieków przemysłowych, które dotychczas wywożone były poza aglomerację. Oczyszczalnia spełnia wymagania określone w załączniku nr 3 Rozporządzenia Ministra Gospodarki Morskiej i Żeglugi Śródlądowej z dnia 12 lipca 2019 r. w sprawie substancji szczególnie szkodliwych dla środowiska wodnego oraz warunków, jakie należy spełnić przy wprowadzaniu wód opadowych lub roztopowych do wód lub do urządzeń wodnych (Dz. U. z 2019 r. poz. 1311).

5. System gospodarki ściekowej: Średnia dobowo ilość ścieków komunalnych powstających na terenie aglomeracji oraz skład jakościowy tych ścieków; przepustowość istniejącej oczyszczalni ścieków w m³/d; ilość i skład jakościowy ścieków przemysłowych odprowadzanych przez zakłady do systemu kanalizacji zbiorczej; nazwy zakładów, których podłączenie do systemu kanalizacji zbiorczej jest planowane; uzasadnienie określonej RLM aglomeracji; ilość ścieków powstających na terenie aglomeracji nieobjętych systemem kanalizacji zbiorczej, gdzie zastosowano systemy indywidualne albo planuje się zastosowanie systemów indywidualnych lub innych rozwiązań zapewniających taki sam poziom ochrony środowiska jak w przypadku systemów kanalizacji zbiorczej

5.1 Oczyszczalnie ścieków w Przeworsku

Tabela 4. System gospodarki ściekowej

Łączna ilość ścieków dopływająca do oczyszczalni siecią kanalizacyjną z terenu Aglomeracji Przeworsk [tys. m ³ /rok]	1 485,4		
Łączna ilość ścieków powstających na terenie aglomeracji nieobjętych systemem kanalizacji zbiorczej, gdzie zastosowano systemy indywidualne (zbiorniki bezodpływowe) [tys. m ³ /rok]	1,5		
Łączna ilość ścieków powstających na terenie aglomeracji nieobjętych systemem kanalizacji zbiorczej, gdzie zastosowano systemy indywidualne (przydomowe oczyszczalnie ścieków) [tys. m ³ /rok]	0,0		
Łączna ilość ścieków komunalnych powstających na terenie aglomeracji [tys. m ³ /rok]	1486,9		
Średnia dobowo ilość ścieków komunalnych powstających na terenie aglomeracji [tys. m ³ /d]	4,07		
Skład jakościowy ścieków komunalnych powstających na terenie aglomeracji	Wskaźnik	Ścieki surowe	Ścieki oczyszczone

	BZT ₅ [mgO ₂ /dm ³]	717,7	4,4
	ChZTCr [mgO ₂ /dm ³]	1 699,6	37,1
	Zawiesina ogólna [mg/dm ³]	481,3	5,7
	Azot ogólny	69,1	7,5
	Fosfor ogólny	13,0	0,7

Ścieki oczyszczone spełniają wymagania określone w rozporządzeniu Ministra Gospodarki Morskiej i Żeglugi Śródlądowej z dnia 12 lipca 2019 r. w sprawie substancji szczególnie szkodliwych dla środowiska wodnego oraz warunków jakie należy spełnić przy wprowadzaniu do wód lub do ziemi ścieków, a także przy odprowadzaniu wód opadowych lub roztopowych do wód lub do urządzeń wodnych (Dz. U. z 2019 r. poz. 1311). Na terenie aglomeracji 452 mieszkańców korzysta z indywidualnych systemów oczyszczania ścieków – 452 mieszkańców z 145 zbiorników bezodpływowych, nikt nie korzysta z przydomowych oczyszczalni ścieków. Ścieki pochodzące ze zbiorników bezodpływowych dostarczane są taborem asenizacyjnym do Oczyszczalni Ścieków w Przeworsku (PUB2).

Główny strumień ścieków przemysłowych w ściekach komunalnych pochodzi z przetwórstwa owocowo-warzywnego prowadzonego w zakładzie Rauch Polska Sp. z o.o. W ww. zakładzie jest największa sezonowa zmienność produkcji a co za tym idzie zmienność w ilości i ładunku ścieków przemysłowych odprowadzanych do oczyszczalni ścieków. W sezonie szczytowej produkcji w zakładach:

1. Rauch Polska Sp. z o.o., ul. gen. Antoniego Chruściela 13, 37-200 Przeworsk;
2. Zakład Rzeźniczo-Wędliniarski Karol Benbenek, ul. M.C. Skłodowskiej 1, 37-200 Przeworsk;
3. Piekarnia „BUŁECZKA-BIS” Janina Kałamarz, ul. Juliusza Słowackiego 26, 37-200 Przeworsk;
4. Trax-BRW Sp. z o.o., ul. Armii Krajowej 2, 37-200 Przeworsk;
5. Piekarnia Felicja, ul. Rynek 14. 37-200 Przeworsk;
6. B&P Engineering, ul. Lubomirskich 1E, 37-200 Przeworsk,

łącna ilość ścieków przemysłowych odprowadzanych do kanalizacji z ww. zakładów wynosi: 579,3 m³/d, przy średnim stężeniu BZT₅= 1 879,34 g/m³.

Tabela 5: Przemysł istniejący

Ilość ścieków przemysłowych odprowadzanych do zbiorczej sieci kanalizacyjnej na terenie aglomeracji [m³/d]	579,3	
RLM przemysłu (określająca liczbę mieszkańców, która wytworzy taki sam ładunek zanieczyszczeń jak w ściekach przemysłowych) Aglomeracji Przeworsk została wyliczona zgodnie z „Wytocznymi do wyznaczania, zmiany lub likwidacji obszarów i granic aglomeracji” stworzonymi w lipcu 2019 r. przez Państwowe Gospodarstwo Wodne Wody Polskie oraz Ministerstwo Gospodarki Morskiej i Żeglugi Śródlądowej. Jest ona wyrażona przez iloraz średniego ładunku zanieczyszczeń (iloczyn stężenia BZT ₅ [mgO ₂ /l] i ilości odprowadzanych ścieków do oczyszczalni [m ³ /d]) oraz jednostkowego ładunku BZT ₅ przypadającego na jednego mieszkańca, który wynosi 60 g O ₂ /Mk d. (A. Maksymalna odprowadzanych ścieków przemysłowych do kanalizacji (obecnie) = 579,3 m ³ /d; B. Maksymalne stężenie BZT ₅ (obecnie) = 1 879,34 g/m ³).		
Wskaźnik	Wartość wskaźnika zanieczyszczeń	Ładunek zanieczyszczeń odprowadzany w ciągu doby [g/d]
1	2	3
BZT ₅ [mgO ₂ /l]	1 879,34	1 130 667
ChZTCr [mgO ₂ /l]	320	nie dotyczy

Zawiesina ogólna [mg/l]	500	nie dotyczy
Fosfor ogólny [mgP/l]	10	nie dotyczy
Azot ogólny [mgN/l]	60	nie dotyczy

Wyliczenie RLM z przemysłu podłączonego do sieci kanalizacyjnej dla Aglomeracji

Przeworsk:

$$\text{RLM (prz)} = (A * B) / 60 = (579,3 * 1\,879,34) / 60 =$$

$$1\,088\,701,66 / 60 = \mathbf{18\,145}$$

Tabela 7: Przemysł planowany do podłączenia do kanalizacji

Ilość ścieków przemysłowych planowanych do odprowadzania do zbiorczej sieci kanalizacyjnej na terenie aglomeracji [m ³ /d]	0,0	
Podmioty gospodarcze, których planowane jest podłączenie do systemu kanalizacji zbiorczej na terenie aglomeracji ze wskazaniem rodzaju produkcji	Podmiot gospodarczy	Rodzaj produkcji/usług
	-	-
Stężenie BZT ₅ [mgO ₂ /l]	-	
RLM planowanego przemysłu = 0 RLM		
Obecnie nie planuje się podłączenie do systemu kanalizacji zbiorczej zakładów przemysłowych.		

5.2 Informacje dotyczące indywidualnych systemów oczyszczania ścieków obsługujących mieszkańców aglomeracji

Podstawowe informacje na temat istniejących na terenie aglomeracji indywidualnych systemów oczyszczania ścieków oraz zamierzeń inwestycyjnych w tym zakresie:

Na obszarze Aglomeracji Przeworsk istnieją indywidualne systemy oczyszczania i gromadzenia ścieków, z których korzysta łącznie 452 mieszkańców. Żaden z mieszkańców nie korzysta z przydomowych oczyszczalni ścieków. Natomiast zbiorniki bezodpływowe posiada 452 mieszkańców aglomeracji (268 mieszkańców z miasta Przeworsk korzysta z 78 zbiorników bezodpływowych, 133 mieszkańców z gminy Przeworsk korzysta z 50 zbiorników bezodpływowych oraz 51 mieszkańców z gminy Zarzecze korzysta z 17 zbiorników bezodpływowych. 143 mieszkańców zamieszkujących gminę Zarzecze to osoby, które nie zostały przyporządkowane do żadnego systemu zbierania ścieków. Są wśród nich osoby nieposiadające łazienek, niepodłączone do sieci wodociągowej, pobierający wodę z prywatnych studni. Po wybudowaniu nowych odcinków sieci kanalizacji sanitarnej zostaną oni włączeni do tej sieci oraz otrzymają decyzje nakazujące przyłączenie nieruchomości do kanalizacji. Gmina Zarzecze deklaruje przyłączenie, obecnie nieprzyporządkowanych do żadnego systemu, mieszkańców w terminie do IV kw. 2026 r.

6. Uzasadnienie określonej dla aglomeracji równoważnej liczby mieszkańców

Tabela 6. Uzasadnienie określonej RLM aglomeracji

Wyszczególnienie	ilość
1. RLM stałych mieszkańców aglomeracji w tym:	31 751
1.1. Liczba stałych mieszkańców korzystających z sieci kanalizacyjnej	31 156
1.2. Liczba mieszkańców korzystających ze zbiorników bezodpływowych	452
1.3. Liczba mieszkańców korzystających z przydomowych oczyszczalni ścieków	0
1.4. Liczba stałych mieszkańców planowanych do podłączenia do sieci kanalizacyjnej spoza terenu Aglomeracji	0
2. RLM osób czasowo przebywających w aglomeracji w tym:	196
2.1. Liczba osób czasowo przebywających w aglomeracji korzystających z sieci kanalizacyjnej	196
2.2. Liczba osób czasowo przebywających w aglomeracji obsługiwanych przez tabor asenizacyjny	0
3. RLM przemysłu w tym:	18 145
3.1. RLM przemysłu korzystającego z sieci kanalizacyjnej	18 145
3.2. RLM przemysłu obsługiwanego przez tabor asenizacyjny	0
3.3. RLM przemysłu planowanego do podłączenia do sieci kanalizacyjnej	0
Ilość zbiorników bezodpływowych	145
Ilość przydomowych oczyszczalni ścieków	0
RLM aglomeracji (suma 1,2,3)	50 092

Informacja o ewidencji zbiorników bezodpływowych oraz przydomowych oczyszczalniach ścieków oraz kontroli wywozu ścieków oraz osadów

Liczba zbiorników bezodpływowych na terenie aglomeracji wynika z prowadzonej i aktualizowanej na bieżąco ewidencji. Miasto Przeworsk, Gmina Przeworsk oraz Gmina Zarzecze prowadzą ewidencje zbiorników bezodpływowych i przydomowych oczyszczalni ścieków znajdujących się na terenie wyznaczonej Aglomeracji. Organy na etapie zgłoszenia instalacji na podstawie przepisów prawa ochrony środowiska dokonują weryfikacji spełniania przez instalację wymagań prawa m.in. weryfikują poziom ochrony środowiska na podstawie dokumentów pochodzących od producentów przydomowych oczyszczalni, w tym deklaracji właściwości użytkowych przydomowych oczyszczalni ścieków w zakresie redukcji substancji zanieczyszczających dla danej instalacji oraz danych z badań geotechnicznych, które mogą być wykorzystywane do weryfikacji położenia zwierciadła poziomu wód.

Na terenie Aglomeracji w obszarze Miasta Przeworsk zinwentaryzowano 78 zbiorników bezodpływowych, na których znajdują się zbiorniki bezodpływowe, na terenie Gminy Przeworsk, w granicach Aglomeracji, znajduje się 50 zbiorników bezodpływowych, natomiast na terenie Gminy Zarzecze – 17. Na terenie Aglomeracji nie ma przydomowych oczyszczalni ścieków.

Opis rozwiązania problemu gospodarki ściekowej na terenach, które zostaną wyłączone z obszaru aglomeracji.

W ramach zaplanowanej zmiany obszaru i granic aglomeracji Przeworsk wyznaczonej chwałą Nr XXVIII/407/2020 Rady Miasta Przeworska z dnia 29 grudnia 2020 r. w sprawie wyznaczenia Aglomeracji Przeworsk wyłączono z obszaru aglomeracji wyłącznie obszary (nieruchomości) obsługiwane przez przydomowe oczyszczalnie ścieków niespełniające wymogu podwyższonego usuwania biogenów. Po dokonaniu wyłączenia nieruchomości te nadal obsługiwane będą przez funkcjonujące przydomowe oczyszczalnie ścieków. Alternatywą będzie możliwość przyłączenia się do istniejącej sieci kanalizacji sanitarnej. Osady z wyłączonych z granic Aglomeracji przydomowych oczyszczalni ścieków w dalszym ciągu wywożone będą do oczyszczalni ścieków w Przeworsku.

Szczegółowa informacja dotycząca pomocy finansowej na realizację przedsięwzięcia w zakresie budowy, rozbudowy i modernizacji urządzeń kanalizacyjnych ze środków budżetu państwa oraz ze środków pochodzących z funduszy Unii Europejskiej otrzymanej w okresie 5 lat od zrealizowania przedsięwzięcia ujętego w zestawieniu, o którym mowa w art. 88 ust. 1. ustawy prawo wodne.

Zgodnie z informacją w punkcie 1 z obszaru Aglomeracji wyłączone zostały wyłącznie nieruchomości obsługiwane przez przydomowe oczyszczalnie ścieków niespełniające wymogu podwyższonego usuwania biogenów. W obszarze przedmiotowych nieruchomości nie były realizowane przedsięwzięcia współfinansowane ze środków budżetu państwa oraz ze środków pochodzących z funduszy Unii Europejskiej.

7. Badanie spełnienia przez aglomerację warunków Dyrektywy ściekowej 91/271/EWG.**a) Warunek I (art. 3 Dyrektywy) procent skanalizowania w aglomeracji.**

Oznacza to wyposażenie w sieć kanalizacyjną co najmniej na poziomie 98% – pozostały % RLM musi być oczyszczany w innych systemach oczyszczania ścieków (pojedyncze systemy lub inne właściwe systemy), zapewniających ten sam poziom ochrony środowiska jak dla całej Aglomeracji.

Aktualnie liczba RLM Aglomeracji Przeworsk wynosi 50 092 RLM. Liczba osób korzystających z indywidualnych (przydomowych) oczyszczalni ścieków na terenie Aglomeracji wynosi 0, natomiast liczba osób korzystających ze zbiorników bezodpływowych (szamb) wynosi 452.

W związku z powyższym Aglomeracja spełnia wymogi zawarte w Dyrektywie ściekowej 91/271/EWG osiągając stopień skanalizowania o wartości 98,81%, jednakże nie jest spełniony wymóg dotyczący oczyszczania nieczystości w systemach oczyszczania ścieków zapewniających ten sam poziom ochrony środowiska jak dla całej aglomeracji. Planowany termin spełnienia warunku: IV kw. 2026 r.

b) Standardy oczyszczania ścieków w oczyszczalniach uzależnione są od wielkości Aglomeracji.

Jakość ścieków oczyszczonych odprowadzanych z każdej oczyszczalni jest zgodna z wymaganiami Prawa wodnego i rozporządzeniem Ministra Środowiska z dnia 18 listopada 2014 r. w sprawie warunków, jakie należy spełnić przy wprowadzaniu ścieków do wód lub do ziemi, oraz w sprawie substancji szczególnie szkodliwych dla środowiska wodnego. W każdej oczyszczalni zlokalizowanej na terenie Aglomeracji powyżej 10 000 RLM wymagane jest podwyższone usuwanie biogenów.

Wartości ścieków oczyszczonych w Aglomeracji Przeworsk wynoszą dla: BZT5 [mgO₂/dm³] – 4,4; ChZTCr [mgO₂/dm³] – 37,1, zawiesina ogólna [mg/dm³] – 5,7, fosfor ogólny [mg/dm³] – 0,7, azot ogólny [mg/dm³] – 7,5. Zgodnie z Rozporządzeniem Ministra Gospodarki Morskiej i Żeglugi Śródlądowej z dnia 12 lipca 2019 r. w sprawie substancji szczególnie szkodliwych dla środowiska wodnego oraz warunków, jakie należy spełnić przy wprowadzaniu do wód lub do ziemi ścieków, a także przy odprowadzaniu wód opadowych lub roztopowych do wód lub do urządzeń wodnych (Dz.U.2019 r. poz. 1311) – załącznik nr 2, najwyższe dopuszczalne wartości substancji zanieczyszczających dla Aglomeracji powyżej 15 000 RLM wynoszą: BZT5 [mgO₂/dm³] – 15, ChZT [mgO₂/dm³] – 125, zawiesina ogólna [mg/dm³] – 35, fosfor ogólny [mg/dm³] – 2, azot ogólny [mg/dm³] – 15.

Oczyszczalnia Ścieków w Przeworsku - PUB2 – to oczyszczalnia biologiczna z podwyższonym usuwaniem związków azotu (N), fosforu (P) spełniająca standardy ścieków dla aglomeracji < 100 000 RLM. W związku z powyższym Aglomeracja Przeworsk spełnia warunki zawarte w Dyrektywie ściekowej 91/271/EWG.

c) Wydajność oczyszczalni ścieków w aglomeracjach odpowiada przynajmniej ładunkowi generowanemu na ich obszarze

Projektowana wydajność oczyszczalni w Przeworsku wynosi **51 764 RLM**, natomiast aktualny stan Aglomeracji to **50 092 RLM**, w związku z czym Aglomeracja spełnia wymogi ujęte w Dyrektywie ściekowej 91/271/EWG.

W związku z powyższym Aglomeracja spełnia wymogi zawarte w Dyrektywie ściekowej 91/271/EWG.

8. Informacje o strefach ochronnych ujęć wody, występujących na obszarze aglomeracji, obejmujących tereny ochrony bezpośredniej i tereny ochrony pośredniej zawierające oznaczenie aktu prawa miejscowego lub decyzje ustanawiające te strefy oraz zakazy, nakazy i ograniczenia obowiązujące na tych terenach.

W granicach Aglomeracji Przeworsk występują dwie strefy ochronne ujęć wody składające z terenu ochrony bezpośredniej i pośredniej ustanowione następującymi aktami prawa miejscowego:

1. Rozporządzenie nr 25/2016 Dyrektora Regionalnego Zarządu Gospodarki Wodnej w Krakowie z dnia 22 lipca 2016 r. w sprawie ustanowienia strefy ochronnej ujęcia wody podziemnej zlokalizowanego w miejscowości Świętoniowa (Dz. Urz. Woj. Podkarpackiego z dnia 22.07.2016 r. poz. 2603).

Teren ochrony bezpośredniej o łącznej powierzchni 0,19 ha ustanowiony jest dla studni S1, S2, S3, S4, S5, S6A, S7A. Teren ochrony pośredniej obejmuje obszar o powierzchni 468,23 ha, położony w miejscowości Świętoniowa w gminie Przeworsk i miejscowości Zagrody w gminie Tryńcza.

Na terenie ochrony bezpośredniej obowiązują zakazy i nakazy, o których mowa w art. 53 ustawy z dnia 18 lipca 2001 r. - Prawo wodne.

Na terenie ochrony pośredniej zabrania się:

- 1) lokalizowania nowych ujęć wód podziemnych, z wyłączeniem:
 - a) studni zastępczych lub awaryjnych;
 - b) ujęć wykorzystywanych na potrzeby zwykłego korzystania z wód;
- 2) wprowadzania ścieków do wód lub do ziemi, z wyłączeniem, spełniających wymagania określone w przepisach odrębnych:
 - a) ścieków pochodzących ze stacji uzdatniania wody,

- b) wód opadowych lub roztopowych;
- 3) rolniczego wykorzystania ścieków;
- 4) lokalizowania magazynów ropy naftowej lub produktów ropopochodnych, a także rurociągów do ich transportu, z wyłączeniem:
 - a) zbiorników przeznaczonych do magazynowania gazu płynnego oraz magazynów butli gazu płynnego,
 - b) zbiorników przeznaczonych do magazynowania oleju opałowego wykorzystywanego na indywidualne potrzeby grzewcze;
- 5) lokalizowania składowisk odpadów niebezpiecznych, innych niż niebezpieczne i obojętne oraz obojętnych;
- 6) lokalizowania przedsięwzięć zaliczanych do kategorii mogących zawsze znacząco lub potencjalnie znacząco oddziaływać na środowisko określonych w przepisach odrębnych, z wyłączeniem:
 - a) przedsięwzięć związanych z zaopatrzeniem w energię,
 - b) przedsięwzięć związanych z zaopatrzeniem w wodę oraz oczyszczaniem lub odprowadzeniem ścieków,
 - c) przedsięwzięć związanych z komunikowaniem się społeczeństwa,
 - d) przedsięwzięć służących bezpieczeństwu publicznemu,
 - e) przedsięwzięć związanych z transportem publicznym,
 - f) przedsięwzięć związanych z budową dróg;
- 7) lokalizowania nowych cmentarzy oraz grzebania zwłok zwierzęcych;
- 8) wydobywania kopalni, z wyłączeniem eksploatacji złoża kruszywa naturalnego "Gniewczyzna Łańcucka SW" prowadzonej bez odwodnienia złoża;
- 9) wykonywania wierceń z wyłączeniem wierceń na potrzeby wykonywania studni zastępczych lub awaryjnych oraz wierceń geotechnicznych;
- 2. ***Rozporządzenie nr 46/2016 Dyrektora Regionalnego Zarządu Gospodarki Wodnej w Krakowie z dnia 15 grudnia 2016 r. w sprawie ustanowienia strefy ochronnej ujęcia wody podziemnej zlokalizowanego w miejscowości Urzejowice (Dz. Urz. Woj. Podkarpackiego z dnia 16.12.2016 r. poz. 4247)***

Teren ochrony bezpośredniej o łącznej powierzchni 1,8 ha ustanowiony jest dla studni S-I, S-II, S-III, S-IV. Teren ochrony pośredniej obejmuje obszar o powierzchni 1195,6 ha, położony w miejscowości Urzejowice w gminie Przeworsk oraz w miejscowościach Łapajówka, Zalesie, Zarzecze i Żurawiczki w gminie Zarzecze. Na terenie ochrony bezpośredniej obowiązują zakazy i nakazy, o których mowa w art. 53 ustawy z dnia 18 lipca 2001 r. - Prawo wodne.

Na terenie ochrony pośredniej zabrania się:

- 1) lokalizowania nowych ujęć wód podziemnych, z wyłączeniem:
 - a) studni zastępczych lub awaryjnych,
 - b) ujęć wykorzystywanych na potrzeby zwykłego korzystania z wód;
- 2) lokalizowania magazynów ropy naftowej lub produktów ropopochodnych, a także rurociągów do ich transportu, z wyłączeniem:
 - a) zbiorników przeznaczonych do magazynowania gazu płynnego oraz magazynów butli gazu płynnego,
 - b) zbiorników przeznaczonych do magazynowania oleju opałowego wykorzystywanego na indywidualne potrzeby grzewcze;
- 3) lokalizowania składowisk odpadów niebezpiecznych, innych niż niebezpieczne i obojętne oraz obojętnych;

- 4) lokalizowania przedsięwzięć zaliczanych do kategorii mogących zawsze znacząco lub potencjalnie znacząco oddziaływać na środowisko określonych w przepisach odrębnych, z wyłączeniem:
 - a) przedsięwzięć związanych z zaopatrzeniem w energię,
 - b) przedsięwzięć związanych z zaopatrzeniem w wodę oraz oczyszczaniem lub odprowadzeniem ścieków,
 - c) przedsięwzięć związanych z komunikowaniem się społeczeństwa,
 - d) przedsięwzięć służących bezpieczeństwu publicznemu,
 - e) przedsięwzięć związanych z transportem publicznym,
 - f) przedsięwzięć związanych z budową dróg;
- 5) lokalizowania nowych cmentarzy oraz grzebania zwłok zwierzęcych;
- 6) wydobywania kopalni, z wyłączeniem eksploatacji gazu ziemnego prowadzonej w granicach obszarów górniczych istniejących w dniu ustanowienia strefy ochronnej ujęcia;
- 7) wykonywania wierceń, z wyłączeniem wierceń związanych z wykonywaniem ujęć wód podziemnych wskazanych w pkt 1 lit. a i b.

W granicach Aglomeracji Przeworsk znajdują się również studnie S-I, S-II i S-III ujęcia wody w miejscowości Rozbórz. Dla studni decyzją Starosty Przeworskiego nr OŚ.6341.44.2012 z dnia 24.09.2012 r. ustanowiono jedynie tereny ochrony bezpośredniej o wymiarach 8 x 10 m. Na terenach tych należy:

- odprowadzać wody opadowe w sposób uniemożliwiający przedostawanie się ich do urządzeń służących do poboru wody,
- zagospodarować teren zielenią,
- odprowadzać poza granicę terenu ochrony bezpośredniej ścieki z urządzeń sanitarnych, przeznaczonych do użytku osób zatrudnionych przy obsłudze urządzeń służących do poboru wody,
- ograniczyć do niezbędnych potrzeb przebywanie osób niezatrudnionych przy obsłudze urządzeń służących do poboru wody,
- umieścić na ogrodzeniu tablice informujące o ujęciu wody i zakazie wstępu osób nieupoważnionych,
- obudowy studni należy zabezpieczyć przed dostępem osób nieupoważnionych,
- zabronione jest użytkowanie gruntów do celów niezwiązanych z eksploatacją ujęcia wody.

Poza granicą Aglomeracji Przeworsk, w bezpośrednim jej sąsiedztwie, znajdują się także studnie S-1, S-1bis, S-2A, S-3, S-4, S-5, S-6, S-7 i S-8 ujęcia wody podziemnej w miejscowości Rozbórz, które posiadają ustanowione jedynie tereny ochrony bezpośredniej. Decyzją Państwowego Gospodarstwa Wodnego Wody Polskie Dyrektora Zarządu Zlewni w Przemyślu nr RZ.ZUZ.3.4100.7.2019.JS z dnia 28.10.2019 r. ustanowiono tereny ochrony bezpośredniej dla:

- studni nr S-1 i S-1bis o wymiarach 24x25 m i powierzchni 600 m²,
- studni nr S-2A o wymiarach 25x30 m i powierzchni 750 m²,
- studni nr S-3 o wymiarach 23x26 m i powierzchni 598 m²,
- studni nr S-4 o wymiarach 20x23x22x23 m i powierzchni 483 m²,
- studni nr S-5 o wymiarach 20x13x17x9x6 m i powierzchni 249,5 m²,
- studni nr S-6 o wymiarach 30x20 m i powierzchni 600 m²,
- studni nr S-7 o wymiarach 20x10 m i powierzchni 200 m².

Decyzją Państwowego Gospodarstwa Wodnego Wody Polskie Dyrektora Zarządu Zlewni w Przemyślu nr RZ.ZUZ.3.4100.29.2019.JS z dnia 3.8.2019 r. ustanowiono teren ochrony bezpośredniej dla studni nr S-8 o wymiarach 16x20x19x20 m i powierzchni 350 m².

Zgodni z ww. decyzjami na tych terenach ochrony bezpośredniej zabronione jest użytkowanie gruntów do celów niezwiązanych z eksploatacją ujęcia wody, a także należy:

- odprowadzać wody opadowe lub roztopowe w sposób uniemożliwiający przedostawanie się ich do urządzeń służących do poboru wody,
- zagospodarować teren zielenią,
- odprowadzać poza granicę terenu ochrony bezpośredniej ścieki z urządzeń sanitarnych, przeznaczonych do użytku osób zatrudnionych przy obsłudze urządzeń służących do poboru wody,
- ograniczyć wyłącznie do niezbędnych potrzeb przebywanie osób niezatrudnionych przy obsłudze urządzeń służących do poboru wody. Ponadto teren ochrony bezpośredniej należy ogrodzić i oznakować zgodnie z obowiązującymi przepisami.

9. Informacje o obszarach ochronnych zbiorników wód śródlądowych, występujących na obszarze aglomeracji, zawierające oznaczenie aktu prawa miejscowego ustanawiającego te obszary oraz zakazy, nakazy i ograniczenia obowiązujące na tych obszarach.

Na obszarze Aglomeracji Przeworsk nie występują obszary ochronne zbiorników wód śródlądowych.

10. Informacje o formach ochrony przyrody, występujących na obszarze aglomeracji, zawierające nazwę formy ochrony przyrody oraz wskazanie aktu prawnego uznającego określony obszar za formę ochrony przyrody.

W granicach Aglomeracji Przeworsk z form ochrony przyrody, jakie są określone w art. 6 ust. 1 ustawy z dnia 16 kwietnia 2004 r. o ochronie przyrody (Dz. U. z 2020 r. poz. 55) występują:

- Specjalny Obszar Ochrony Siedlisk „Starodub w Pełkiniach” (kod PLH 180050) – został zatwierdzony Decyzją Komisji z dnia 10 stycznia 2011 r. w sprawie przyjęcia na mocy dyrektywy Rady 92/43/EWG czwartego zaktualizowanego wykazu terenów mających znaczenie dla Wspólnoty składających się na kontynentalny region biogeograficzny (notyfikowana jako dokument nr C(2010) 9669)(2011/64/UE) - Dziennik Urzędowy Unii Europejskiej L 33 str. 146 z dnia 08.02.2011 r. Ostoja obejmuje zwarty kompleks łąk położonych pomiędzy miejscowościami Pełkinie, Ujezna, Jagiełła i Rozbórz. Jest to miejsce występowania dobrze zachowanych i bogatych florystycznie łąk trzęślicowych oraz łąk świeżych i mokrych. Celem ochrony jest liczna populacja rzadkiej w Polsce rośliny z rodziny selerowatych - staroduba łąkowego

- Pomniki przyrody uznane na mocy:

1. Uchwały Nr 411/LXI/94 Rady Miasta Przeworska z 19.05.1994 r. ws. uznania drzew za pomniki przyrody:

- aleja grabowa złożona z 76 drzew – dz. ew. 244/6 w Przeworsku, teren Parku Miejskiego
- lipa drobnolistna – dz. ew. 244/6 w Przeworsku, teren Parku Miejskiego
- Lipa szerokolistna 7 szt. - dz. ew. 244/6 w Przeworsku, teren Parku Miejskiego
- jesion wyniosły 2 szt. - dz. ew. 244/6 w Przeworsku, teren Parku Miejskiego
- platan klonolistny 3 szt. - dz. ew. 244/6 w Przeworsku, teren Parku Miejskiego
- klon srebrzysty - dz. ew. 244/6 w Przeworsku, teren Parku Miejskiego
- buk pospolity - dz. ew. 244/6 w Przeworsku, teren Parku Miejskiego
- dąb szypułkowy 4 szt. - dz. ew. 244/6 w Przeworsku, teren Parku Miejskiego
- kasztanowiec pospolity – dz. ew. 244/15 przy bramie wejściowej do Parku Miejskiego

- lipa drobnolistna – dz. ew. 1967/1 przy ul. Niepodległości, niedaleko skrzyżowania jej z ul. Łańcucką, od str. rz. Mleczyki
 - olcha czarna 3 szt. – dz. ew. 1921 drzewo rośnie wzdłuż ul. Kasztanowej, przy ogrodzeniu posesji TBS
 - buk pospolity – dz. ew. 264/6 przy budynku Miejskiego Ośrodka Kultury
2. Uchwały Nr XXIII/170/16 Rady Miasta Przeworska z 28 kwietnia 2016 r. w sprawie ustanowienia 43 pomników przyrody w Zespole Pałacowo-Parkowym w Przeworsku na działce nr ewidencyjny 244/6.:
- lipa szerokolistna 7 szt.
 - dąb szypułkowy 4 szt.
 - lipa drobnolistna 9 szt.
 - sosna czarna 1 szt.
 - klon jawor 6 szt.
 - wiąz górski 2 szt.
 - jesion wyniosły 10 szt.
 - robinia drobnolistna 1 szt.
 - grab pospolity 1 szt.
 - kasztanowiec zwyczajny 1 szt.
 - iglicznia trójcierniowa 1 szt.
3. Uchwały Nr XXXII/268/16 Rady Miasta Przeworska z dnia 29.12.2016 r. w sprawie ustanowienia pomnika przyrody:
- lipa drobnolistna – dz. ew. 3041 rośnie przy ul. Krakowskiej 1 w Przeworsku.

11. Poprawność wykonania części graficznej.

Lp.	Wyszczególnienie	Nie ²	Tak	Nie dotyczy
1	2	3	4	5
1	Część graficzna została wykonana na mapie topograficznej w skali 1: 10 000, a w przypadku jej braku - w skali 1:25 000.		x	
2	Oznaczono granice obszaru proponowanej aglomeracji (obszar objęty i przewidziany do objęcia zasięgiem systemu kanalizacji zbiorczej).		x	
3	Oznaczono znajdujące się na terenie aglomeracji oczyszczalnie ścieków komunalnych, do których odprowadzane są (bądź odprowadzane będą) ścieki komunalne.		x	
4	Oznaczono granice administracyjne gminy / gmin zgodne z danymi z państwowego rejestru granic.		x	
5	Oznaczono granice stref ochronnych ujęć wody obejmujących tereny ochrony bezpośredniej i tereny ochrony pośredniej.		x	
6	Oznaczono granice obszarów ochronnych zbiorników wód śródlądowych.			x
7	Oznaczono granice terenów objętych formami ochrony przyrody w rozumieniu ustawy z dnia 16 kwietnia 2004 r. o ochronie przyrody lub obszarów mających znaczenie dla Wspólnoty, znajdującego się na liście, o której mowa w art. 27 ust. 1 tej ustawy.		x	
8	Określono skalę planu w formie liczbowej i liniowej.		x	
9	Część graficzna została podpisana przez osobę upoważnioną do reprezentowania gminy (gminy wiodącej).		x	

Zaznaczenie jednej odpowiedzi „NIE” świadczy o niewłaściwym wykonaniu załącznika graficznego do wniosku o wyznaczenie obszaru i granic aglomeracji. Tak wykonany dokument – mapa nie może być podstawą do pozytywnego rozpatrzenia wniosku. Załącznik graficzny wymaga poprawienia. Odpowiedzi „NIE DOTYCZY” mogą wystąpić jedynie w wierszach Nr 5, 6 i 7.

***Przewodniczący
Rady Miasta Przeworska***

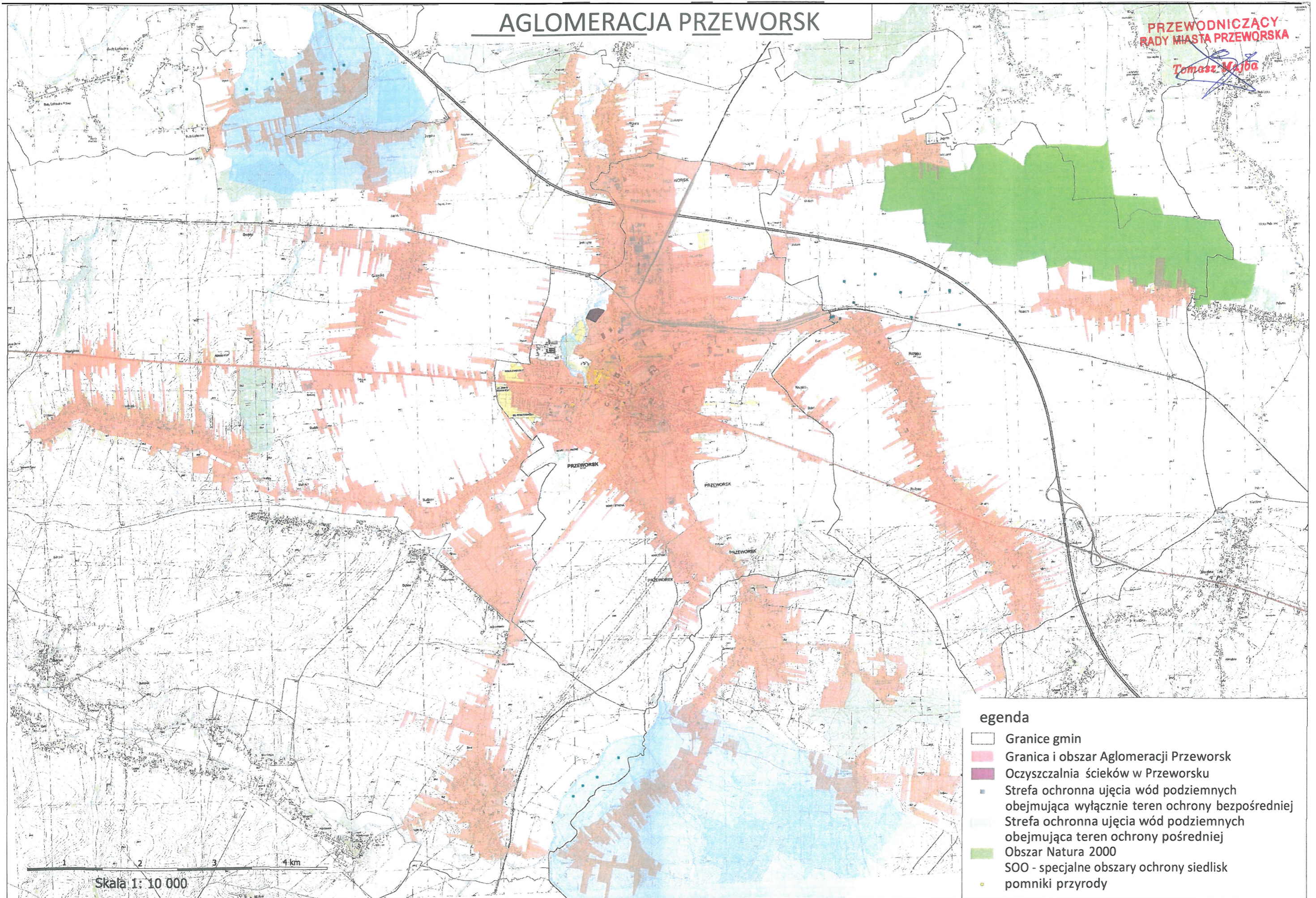
Tomasz Majba

² Znakiem „X” zaznaczyć właściwą odpowiedź.

AGLOMERACJA PRZEWORSK

PRZEWODNICZĄCY
RADY MIASTA PRZEWORSKA

Tomasz Majba



egenda

- Granicz gmin
- Granicz i obszar Aglomeracji Przeworsk
- Oczyszczalnia ścieków w Przeworsku
- Strefa ochronna ujęcia wód podziemnych obejmująca wyłącznie teren ochrony bezpośredniej
- Strefa ochronna ujęcia wód podziemnych obejmująca teren ochrony pośredniej
- Obszar Natura 2000
- SOO - specjalne obszary ochrony siedlisk pomniki przyrody