



DZIENNIK URZĘDOWY

WOJEWÓDZTWA PODKARPACKIEGO

Rzeszów, dnia 26 stycznia 2024 r.

Poz. 674

ROZPORZĄDZENIE NR 2/2024 WOJEWODY PODKARPACKIEGO

z dnia 25 stycznia 2024 r.

w sprawie ustanowienia strefy ochronnej ujęcia wody podziemnej w miejscowości Nagoszyn, gmina Żyraków, powiat dębicki, województwo podkarpackie

Na podstawie art. 135 ust. 1 pkt 2 i ust. 3, art. 137 ust. 1 ustawy z dnia 20 lipca 2017 r. Prawo wodne (Dz. U. z 2023 r. poz. 1478, 1688, 1963, 1890, 2029) oraz art. 59 ust. 1 ustawy z dnia 23 stycznia 2009 r. o wojewodzie i administracji rządowej w województwie (Dz. U. z 2023 r. poz. 190) zarządza się, co następuje;

§ 1. 1. Ustanawia się strefę ochronną ujęcia wody podziemnej w miejscowości Nagoszyn, gminie Żyraków, powiecie dębickim, województwie podkarpackim, zwaną dalej strefą ochronną składającą się z:

- 1) terenu ochrony bezpośredniej;
- 2) terenu ochrony pośredniej.

2. Teren ochrony bezpośredniej obejmujący obszar wokół dwóch studni o łącznej powierzchni 0,09 ha, składa się z:

- 1) obszaru o powierzchni 0,04 ha wokół studni nr S-1B;
- 2) obszaru o powierzchni 0,05 ha wokół studni nr S-2B.

3. Teren ochrony pośredniej obejmuje obszar o całkowitej powierzchni 432,71 ha.

4. Położenie strefy ochronnej ujęcia oraz lokalizację tablic informacyjnych określa plan sytuacyjny stanowiący załącznik nr 1 do rozporządzenia.

5. Obszar terenu ochrony bezpośredniej określają mapy stanowiące załączniki nr 2.1 - 2.2 do rozporządzenia.

6. Obszar terenu ochrony pośredniej określają mapy stanowiące załączniki nr 3.1 – 3.4 do rozporządzenia.

7. Opis przebiegu granicy terenu ochrony pośredniej określa załącznik nr 4 do rozporządzenia.

§ 2. 1. Na terenie ochrony bezpośredniej obowiązują zakazy i nakazy, o których mowa w art. 127 oraz 128 ustawy z dnia 20 lipca 2017 r. Prawo wodne.

2. Teren ochrony pośredniej należy ogrodzić, a jego granice oznaczyć zgodnie z art. 129 ustawy z dnia 20 lipca 2017 r. Prawo wodne.

§ 3. 1. Na terenie ochrony pośredniej zabrania się:

- 1) wprowadzania ścieków do wód lub do ziemi z wyłączeniem oczyszczalni przydomowych zlokalizowanych poza obszarami objętymi gminną kanalizacją sanitarną oraz wyłączeniem ścieków ze Stacji Uzdatniania Wody ujęcia wód podziemnych;
- 2) rolniczego wykorzystania ścieków;
- 3) przechowywania lub składowania odpadów promieniotwórczych;

- 4) stosowanie nawozów naturalnych w postaci płynnej oraz nawozów i środków ochrony roślin za wyjątkiem substancji wprowadzonych do obrotu na podstawie zezwolenia ministra właściwego do spraw rolnictwa w drodze decyzji oraz dopuszczonych do stosowania w sposób niezagrażający zdrowiu ludzi, zwierząt lub środowisku zgodnie z rejestrem publikowanym w Biuletynie Informacji Publicznej;
- 5) lokalizowania nowych zakładów przemysłowych oraz nowych ferm chowu lub hodowli zwierząt;
- 6) lokalizowania magazynów produktów ropopochodnych oraz innych substancji niebezpiecznych w rozumieniu przepisów ustawy z dnia 27 kwietnia 2001 r. Prawo ochrony środowiska (Dz. U. z 2024 r. poz. 54), a także rurociągów do ich transportu;
- 7) lokalizowania składowisk odpadów niebezpiecznych, innych niż niebezpieczne i obojętne oraz obojętnych;
- 8) mycia pojazdów mechanicznych z wyjątkiem myjni wyposażonych w bezodpływowe zbiorniki do gromadzenia ścieków przemysłowych;
- 9) urządzania nowych parkingów, z wyjątkiem parkingów posiadających uszczelnioną nawierzchnię uniemożliwiającą przedostanie się wód opadowych i roztopowych do poziomów wodonośnych zasilających ujęcie oraz wyposażonych w system odprowadzania wód opadowych i roztopowych;
- 10) lokalizowania nowych ujęć wody z wyjątkiem wykonania studni zastępczych, awaryjnych oraz studni głębinowych do zwykłego korzystania z wód;
- 11) lokalizowania cmentarzy oraz grzebania martwych zwierząt z wyjątkiem rozbudowy istniejącego cmentarza;
- 12) wydobywania kopalin;
- 13) używania statków powietrznych do przeprowadzania zabiegów rolniczych;
- 14) lokalizowania nowych przedsięwzięć mogących znacząco oddziaływać na środowisko z wyłączeniem przedsięwzięć mogących potencjalnie znacząco oddziaływać na środowisko, dla których nie stwierdzono obowiązku przeprowadzenia oceny oddziaływania na środowisko oraz przedsięwzięć, dla których przeprowadzona ocena oddziaływania na środowisko wykaże brak negatywnego oddziaływania na wody podziemne.

2. Granice terenu ochrony pośredniej należy oznaczyć zgodnie z art. 125 ustawy z dnia 20 lipca 2017 r. Prawo wodne.

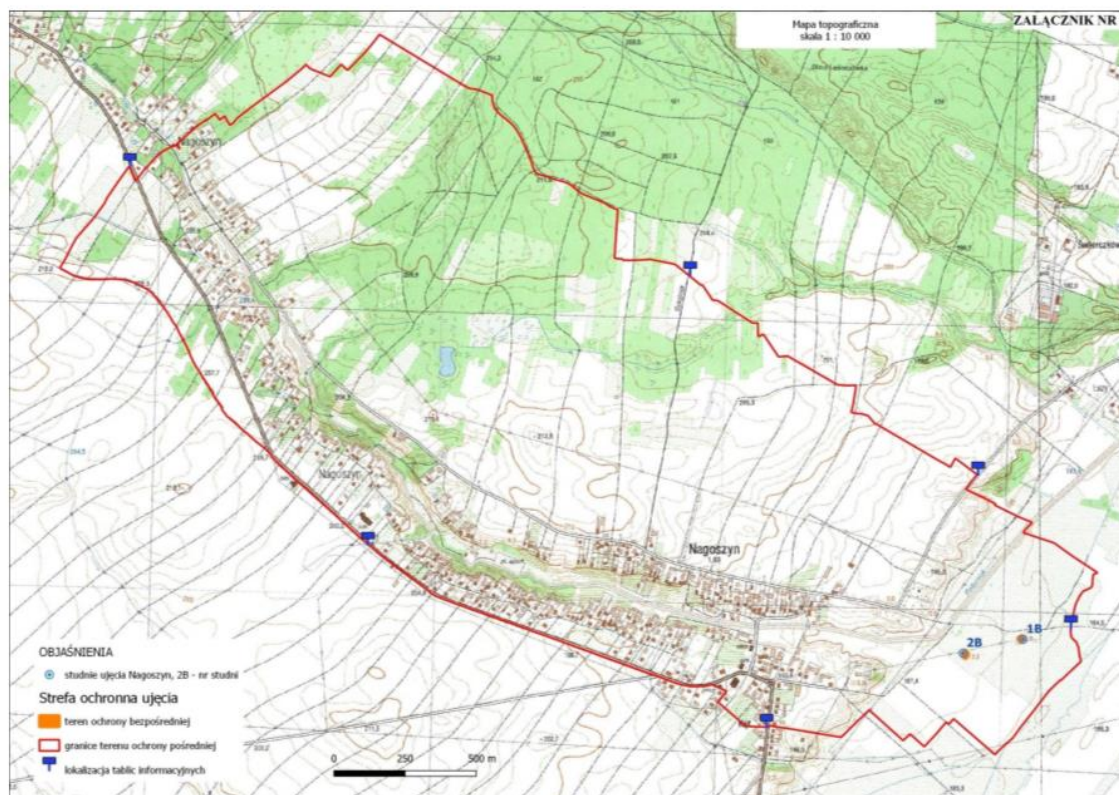
§ 4. Znosi się strefę ochronną obejmującą teren ochrony bezpośredniej ujęcia wody podziemnej dla studni S-1B i S-2B ustanowioną decyzją Dyrektora Zarządu Zlewni w Jaśle z dnia 26 listopada 2018 r. znak: RZ.ZUZ.2.421.200.67.2018.PP.

§ 5. Rozporządzenie wchodzi w życie po upływie 14 dni od dnia ogłoszenia w Dzienniku Urzędowym Województwa Podkarpackiego.

Wojewoda Podkarpacki

Teresa Kubas-Hul

Załącznik nr 1 do rozporządzenia nr 2/2024
Wojewody Podkarpackiego z dnia 25 stycznia 2024 r.

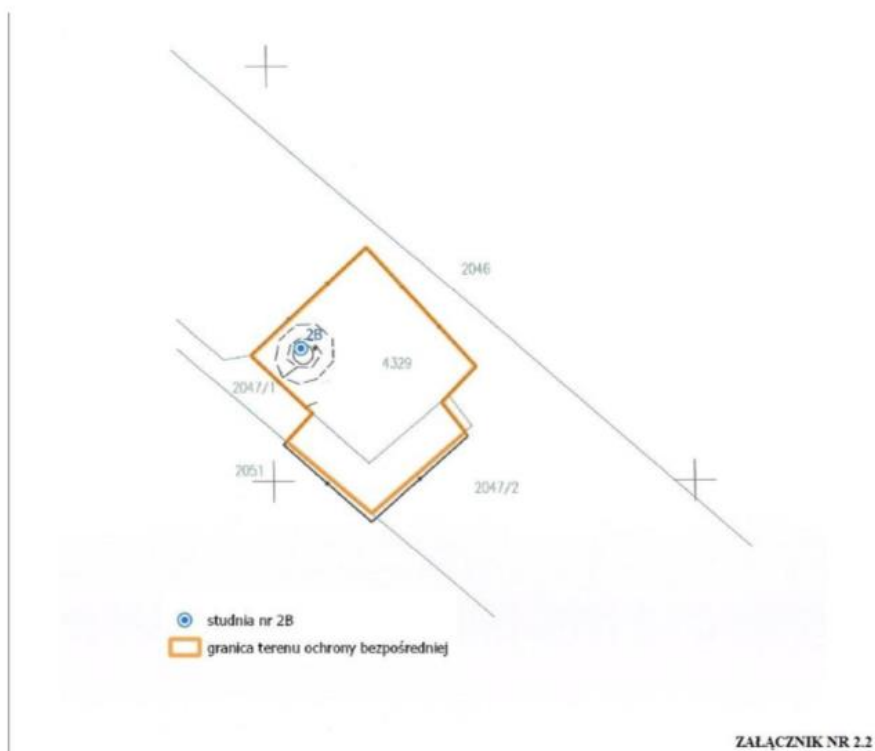


Załącznik nr 2.1 do rozporządzenia nr 2/2024
Wojewody Podkarpackiego z dnia 25 stycznia 2024 r.

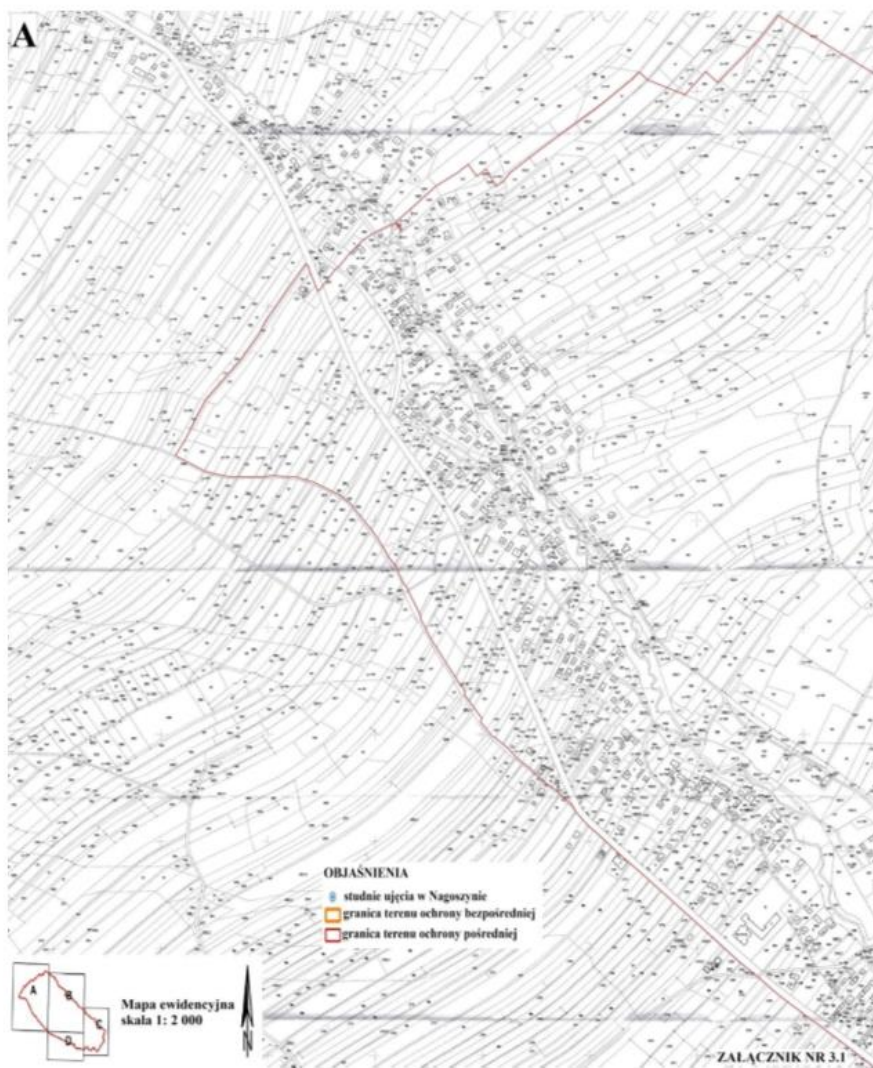


ZALĄCZNIK NR 2.1

Załącznik nr 2.2 do rozporządzenia nr 2/2024
Wojewody Podkarpackiego z dnia 25 stycznia 2024 r.



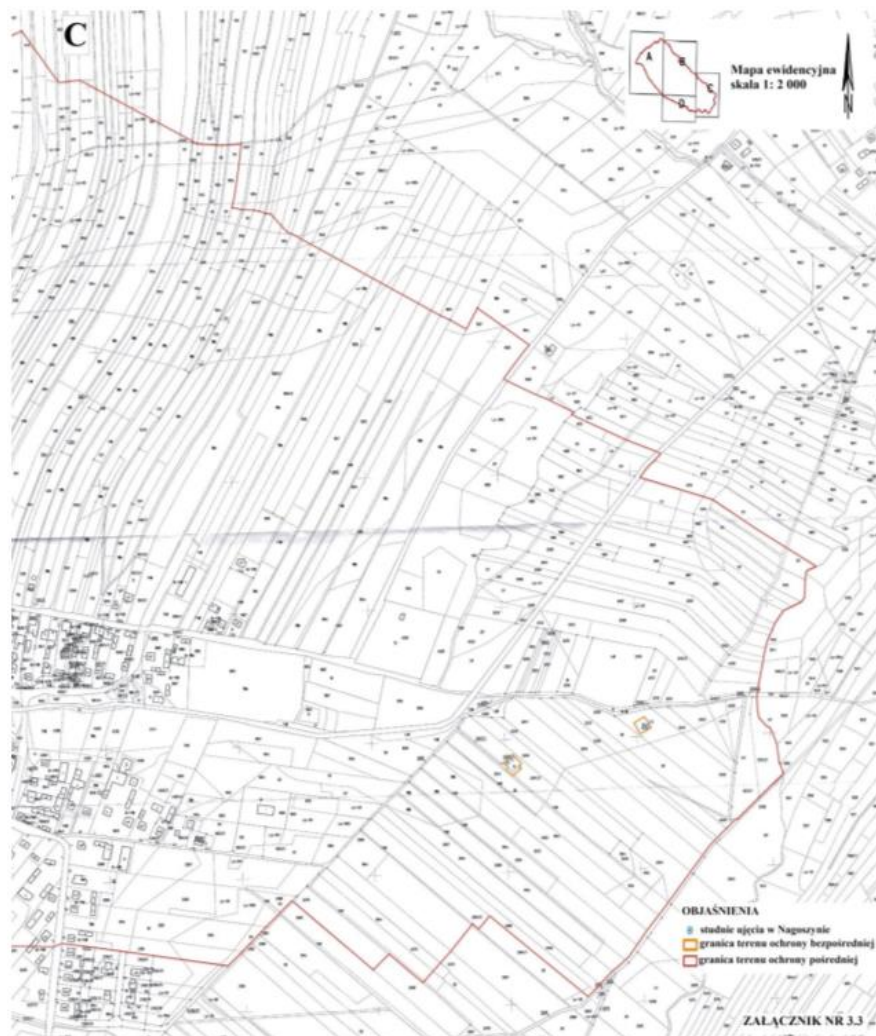
Załącznik nr 3.1 do rozporządzenia nr 2/2024
Wojewody Podkarpackiego z dnia 25 stycznia 2024 r.



Załącznik nr 3.2 do rozporządzenia nr 2/2024
Wojewody Podkarpackiego z dnia 25 stycznia 2024 r.



Załącznik nr 3.3 do rozporządzenia nr 2/2024
Wojewody Podkarpackiego z dnia 25 stycznia 2024 r.



Załącznik nr 3.4 do rozporządzenia nr 2/2024
Wojewody Podkarpackiego z dnia 25 stycznia 2024 r.



Załącznik nr 4 do rozporządzenia nr 2/2024
Wojewody Podkarpackiego z dnia 25 stycznia 2024 r.

Opis granicy terenu ochrony pośredniej

Granica terenu ochrony pośredniej ujęcia wody podziemnej w miejscowości Nagoszyn biegnie od punktu na drodze prowadzącej z Nagoszyna do Łazów o współrzędnych X:5556140.5, Y: 7531018.3, z którego biegnie na SE wzdłuż północnej granicy działek 1976, 1975, aż do ciek Pastyniak. Przekracza ciek i biegnie wzdłuż N granicy działki 1979, następnie skręca na S wzdłuż granic działek (obręb Nagoszyn): 1983, 1984, 1987, 1988, 1996, 1997, 1998, 2002, 2003, 4332, 2008, 2014/2, 2031/2, 2031/1, 2049, 4049, 2037, 2039, 2040, 2041, 2044, 2051, 2052, 2053, 2054, 2056, 2057, 2059, 2060. Następnie skręca na W wzdłuż działki 2060 do styku z działką 2064/2, gdzie skręca na S i kontynuuje się wzdłuż granicy działek 2064/2 i 2066. Na linii biegnącej od SW narożnika działki 2066 do punktu o współrzędnych X: 5555236.4; Y:7530867.3 przecina działki 2074, 2075, 2078 i biegnie na NW wzdłuż granicy działki 2078, 2079, gdzie skręca na SW wzdłuż granic działek: 2086, 2090, 2091, 2106. Dochodzi do drogi biegnącej z Nagoszyna na południe do Bobrowa (działki nr 2176), którą przekracza na linii od SW narożnika działki 2106 do N narożnika działki 2227/2. Następnie skręca na W i przecina działki 2228 i 2235 wzdłuż linii poprowadzonej pomiędzy N narożnikiem działki 2227/2 i SE narożnikiem działki 2236. Następnie biegnie wzdłuż SW granicy działki 2236 i na linii prostej przeprowadzonej pomiędzy SW narożnikiem działki 2236 i SE narożnikiem działki 2258 przecina działki: 2246, 2247, 2248, 2255. Następnie skręca na NW wzdłuż N granicy działki 2255 i biegnie dalej na zachód wzdłuż S granicy działki 2257 i dochodzi do S granicy działki 2176 (droga). Biegnie wzdłuż drogi (S granica działki 2176) przez około 1,8 km, dochodzi do działki 1403, skręca wzdłuż W granicy działki 1403 na NW i biegnie wzdłuż S granicy działki aż do działki 1325/2 (rów), przecina działkę 1325/2 i biegnie dalej w kierunku NW wzdłuż N granicy działki 2846, aż do działki 1217. Wzdłuż W granicy działki 1217 skręca na NE. Skręca na S wzdłuż północnej granicy działek 1217, 1221, 1222 przecina drogę (działka 997) i dalej na NE wzdłuż 1225, przecina drogę 1201 i kontynuuje się na NE granicą działek: 1215, 1211/1, 1270/2, 4173, 4241, 878, 879/2, 879/1, 875/2, 875/1. Skręca na E wzdłuż 875/1 przecina działki 877/2, 871 i 866 skręca na N wzdłuż W granicy działki 864, skręca wzdłuż N granicy działki 864 i biegnie dalej na N wzdłuż działki 861. Przecina działki: 858/2, 856, 854/4, 852, 850, 849, 847/2, 845, 844/2, 843/2, 839, 837, 822, 820/1, 818. Następnie kontynuuje się na SE wzdłuż południowej granicy działki 381, aż do działki 691, 691 gdzie skręca na S wzdłuż E granicy działki 691 i na załamaniu tej działki skręca na SE. Przecinając działki: 690, 687, 685, 684, 682, 671, 670, 4072, 668, 667, 658, 652, 655, 654, 645, 640, 4079, 633/2, 632/4,

Załącznik nr 4 do rozporządzenia nr 2/2024
Wojewody Podkarpackiego z dnia 25 stycznia 2024 r.

1738, 628, 627/5, 618, 619, 613, 612, 611/1, 605, 602, 604, 582/2, 580, 576, 574, 571, 570,
568, 564, 561, 560, 553, 542, 537, 534, 532/1, 529, 525, 523, 520, 508, 506, 503/2, 500/6,
1873/5, 1892, 1891/1, 1893/1, 1894/2, 1895, 1899, 1900, 1902, 1903, 4120, 1904, 1906.
Następnie biegnie N granicą działek 1907 1908, skręca na południe wzdłuż granicy działki
1908 i dochodzi do punktu początkowego opisu.