



# DZIENNIK URZĘDOWY

## WOJEWÓDZTWA PODKARPACKIEGO

---

Rzeszów, dnia 24 stycznia 2024 r.

Poz. 553

### UCHWAŁA NR LXIX/723/23 RADY MIEJSKIEJ W ROPCZYCACH

z dnia 19 grudnia 2023 r.

**w sprawie zmiany uchwały Nr XXVIII/286/20 Rady Miejskiej w Ropczycach z dnia 30 listopada 2020 r.  
w sprawie wyznaczenia aglomeracji Gnojnica**

Na podstawie art. 18 ust. 2 pkt 15 ustawy z dnia 8 marca 1990 r. o samorządzie gminnym (t.j. Dz. U. z 2023 r., poz. 40) oraz na podstawie art. 87 ust. 1, 4, 6 i 8 ustawy z dnia 20 lipca 2017 r. Prawo wodne (t.j. Dz. U. z 2023 r. poz. 1478), **Rada Miejska w Ropczycach uchwala co następuje:**

**§ 1.** W uchwale Nr XXVIII/286/20 Rady Miejskiej w Ropczycach z dnia 30 listopada 2020 r. w sprawie wyznaczenia aglomeracji Gnojnica, wprowadza się następujące zmiany:

1) § 1 ust. 1 otrzymuje brzmienie:

„1. Wyznacza się aglomerację Gnojnica o równoważnej liczbie mieszkańców 3 005 z trzema końcowymi punktami zrzutu ścieków w miejscowości Ropczyce w gminie Ropczyce”,

2) załącznik nr 1 do uchwały otrzymuje brzmienie jak w załączniku nr 1 niniejszej uchwały,

3) załącznik nr 2 do uchwały otrzymuje brzmienie jak w załączniku nr 2 niniejszej uchwały.

**§ 2.** Wykonanie Uchwały powierza się Burmistrzowi Ropczyc.

**§ 3.** Uchwała wchodzi w życie po upływie 14 dni od ogłoszenia w Dzienniku Urzędowym Województwa Podkarpackiego.

Przewodniczący Rady

**Grzegorz Bielatowicz**

**Aglomeracja:** Gnojnica  
**Miejscowości w aglomeracji:** Gnojnica, Ropczyce  
**Gmina:** Ropczyce  
**Powiat:** ropczycko-sędziszowski  
**Województwo:** podkarpackie

Załącznik nr 1 do Uchwały Nr LXIX/723/23  
Rady Miejskiej w Ropczycach  
z dnia 19 grudnia 2023 r.

## CZĘŚĆ OPISOWA AGLOMERACJI GNOJNICA

### 1. Podstawa wyznaczenia obszaru i granic aglomeracji.

Obszary i granice aglomeracji wyznaczono na podstawie:

a) Studium uwarunkowań i kierunków zagospodarowania przestrzennego Miasta i Gminy Ropczyce przyjętego uchwałą nr XL/402/2001 Rady Miejskiej w Ropczycach z dnia 28.12.2001 r. z późn. zm.,

b) Miejscowych Planów Zagospodarowania Przestrzennego (MPZP):

-MPZP osiedle budownictwa jednorodzinnego przy ulicy Grunwaldzkiej w Ropczycach przyjętego uchwałą Nr XXVI/247/96 Rady Miejskiej w Ropczycach z dnia 22.04.1996 r.,

-MPZP nr 2/1/97 obszar na pograniczu wsi łączki Kucharskie i Chechły przyjętego uchwałą Nr XLII/427/97 Rady Miejskiej w Ropczycach z dnia 17.11.1997 r.,

-MPZP nr 1/2000 teren komunikacji – drogi publicznej odcinek ulicy (Skorodeckiego) łączącej ul. Przemysłową z ul. Wyszyńskiego przyjętego uchwałą Nr XL/401/2001 Rady Miejskiej w Ropczycach z dnia 28.12.2001 r. z późn. zm.,

-MPZP 2/2000 teren usług komercyjnych budowlanych i składów w Ropczycach w rejonie ulic Dworcowej i Kolejowej przyjętego uchwałą Nr XLI/413/2002 Rady Miejskiej w Ropczycach z dnia 18.03.2002 r.,

-MPZP nr 5/1/2004 teren budownictwa mieszkaniowego jednorodzinnego i usług w Ropczycach przyjętego uchwałą Nr XVI/155/2004 Rady Miejskiej w Ropczycach z dnia 12.02.2004 r.,

-MPZP nr 6/2/2004 teren drogi publicznej łączącej drogę krajową w Brzezówce z ul. Przemysłową w Ropczycach poprzez skrzyżowanie z ul. Kolejową w ciągu drogi wojewódzkiej nr 986 w Ropczycach przyjętego uchwałą Nr XXII/214/2004 Rady Miejskiej w Ropczycach z dnia 15.10.2004 r.,

-MPZP nr 7/1/2007 teren usług w zakresie obsługi zbiorowej komunikacji samochodowej w Ropczycach (PKS) przyjętego uchwałą Nr XI/127/07 Rady Miejskiej w Ropczycach z dnia 23.08.2007 r.,

-MPZP nr 8/1/2010 w Ropczycach przy ul. Przemysłowej (teren usług produkcji i składów) przyjętego uchwałą Nr XLVI/552/10 Rady Miejskiej w Ropczycach z dnia 30.04.2010 z późn. zm.,

-MPZP nr 9/2/2010 w Ropczycach przy ul. Mickiewicza - kompleks sportowy przyjętego uchwałą Nr XLIX/570/10 Rady Miejskiej w Ropczycach z dnia 28.05.2010 r. z późn. zm.,

-MPZP nr 10/3/2010 teren zabudowy usługowej, produkcyjnej, mieszkaniowej i komunikacji w Ropczycach (przy ul. Skorodeckiego) przyjętego uchwałą L/588/10 Rady Miejskiej w Ropczycach z dnia 28.06.2010 r.,

-MPZP nr 11/1/2011 teren drogi publicznej - łącznik drogi krajowej z projektowaną autostradą – odcinek na terenie miasta Ropczyce przyjętego uchwałą Nr XIII/126/11 przyjętego uchwałą Rady Miejskiej w Ropczycach z dnia 30.09.2011 r.,

-MPZP nr 12/1/2013 obszar w Brzezówce - w rejonie drogi krajowej nr 4 oraz w Ropczycach - w rejonie ulic Grunwaldzkiej, Kolejowej i Słonecznej przyjętego uchwałą Nr XXVII/403/13 Rady Miejskiej w Ropczycach z dnia 15.04.2013 r.,

-MPZP nr 13/1/2018 w miejscowości Ropczyce przyjętego uchwałą Nr LIX/566/18 Rady Miejskiej w Ropczycach z dnia 15.10.2018 r.,

-MPZP nr 14/2/2018 dla terenu położonego za Zakładami Magnezytowymi w Ropczycach przyjętego uchwałą Nr III/18/18 Rady Miejskiej w Ropczycach z dnia 7.12.2018 r.

c) zasięgu istniejącej sieci kanalizacyjnej.

## 2. Informacja o sieci kanalizacyjnej.

a) Długość i rodzaj **istniejącej** sieci kanalizacyjnej.

Lp.	Kanalizacja istniejąca	Długość [km]
1.	Kanalizacja sanitarna grawitacyjna	43,0
2.	Kanalizacja sanitarna tłoczna	5,8
	<b>Razem</b>	<b>48,8</b>

b) Długość i rodzaj **planowanej** do budowy sieci kanalizacyjnej.

Na terenie aglomeracji nie planuje się wybudowania nowej sieci kanalizacyjnej.

## 3. Informacja o liczbie mieszkańców w aglomeracji.

a) Liczba stałych mieszkańców aglomeracji<sup>1)</sup>: 3 005

b) Liczba stałych mieszkańców aglomeracji korzystających z istniejącej sieci kanalizacyjnej<sup>1)</sup>: 2477

- c) Liczba stałych mieszkańców aglomeracji korzystających ze zbiorników bezodpływowych (szamba)<sup>1)</sup>: 458
- d) Liczba stałych mieszkańców aglomeracji korzystających z indywidualnych (przydomowych) oczyszczalni ścieków<sup>1)</sup>: 70
- e) Liczba stałych mieszkańców aglomeracji planowanych do podłączenia (do roku 2027)<sup>1)</sup>:
- do nowo wybudowanej sieci kanalizacyjnej (planowanej): 0
  - do istniejącej sieci kanalizacyjnej: 528
- f) Liczba osób czasowo przebywających w aglomeracji<sup>2)</sup>: 0
- g) Liczba osób czasowo przebywających w aglomeracji korzystających z sieci kanalizacyjnej<sup>2)</sup>: 0
- h) Liczba osób czasowo przebywających w aglomeracji korzystających ze zbiorników bezodpływowych (szamba)<sup>2)</sup>: 0
- i) Liczba osób czasowo przebywających w aglomeracji korzystających z indywidualnych (przydomowych) oczyszczalni ścieków<sup>2)</sup>: 0
- j) Liczba osób czasowo przebywających w aglomeracji planowanych do podłączenia (do roku 2027)<sup>2)</sup>:
- do nowo wybudowanej sieci kanalizacyjnej: 0
  - do istniejącej sieci kanalizacyjnej: 0

1) liczba osób zameldowanych na obszarze aglomeracji na pobyt stały oraz pobyt czasowy trwający nieprzerwanie dłużej niż 3 miesiące w rozumieniu przepisów ustawy z dnia 10 kwietnia 1974 r. o ewidencji ludności i dowodach osobistych

2) liczba zarejestrowanych miejsc noclegowych w aglomeracji

#### 4. Obliczenie wskaźnika koncentracji.

Nie planuje się do budowy nowej sieci kanalizacyjnej – wskaźnik koncentracji nie jest wyliczany.

#### 5. Informacja o przemyśle występującym w aglomeracji.

- a) Liczba RLM przemysłu w aglomeracji.

RLM przemysłu nie występuje na terenie aglomeracji zatem liczba RLM przemysłu w aglomeracji jest równa 0.

- b) Liczba RLM przemysłu obsługiwana przez istniejącą sieć kanalizacyjną.

RLM przemysłu nie występuje na terenie aglomeracji zatem liczba RLM przemysłu obsługiwana przez istniejącą sieć kanalizacyjną jest równa 0.

- c) Liczba RLM przemysłu planowana do podłączenia do nowo wybudowanej sieci kanalizacyjnej wraz ze wskazaniem nazw zakładów przemysłowych planowanych do podłączenia do sieci kanalizacyjnej.

RLM przemysłu nie występuje na terenie aglomeracji, nie planuje się również budowy nowej sieci kanalizacyjnej zatem liczba RLM przemysłu planowana do podłączenia jest równa 0.

#### 6. Informacja o oczyszczalniach ścieków w aglomeracji.

a) Informacja o istniejących oczyszczalniach ścieków.

Na terenie aglomeracji brak jest oczyszczalni ścieków.

b) Informacja o planowanych do budowy oczyszczalniach ścieków.

Na terenie aglomeracji nie planuje się budowy nowych oczyszczalni ścieków.

c) Czy sieć kanalizacyjna zakończona jest końcowym punktem zrzutu. W przypadku odpowiedzi twierdzącej należy wskazać do której aglomeracji ścieki te będą odprowadzane, wraz z określeniem obciążenia tej oczyszczalni ścieków

Tak, sieć kanalizacyjna zakończona jest trzema końcowymi punktami zrzutu ścieków komunalnych:

- Punkt 1 - współrzędne geograficzne: N:50°03'17.10"; E:21°38'46.46",
- Punkt 2 - współrzędne geograficzne: N:50°03'11.00"; E:21°38'12.00",
- Punkt 3 - współrzędne geograficzne: N:50°03'00.53"; E:21°37'18.30".

Ścieki z obszaru aglomeracji Gnojnica trafiać będą do jednej z dwóch oczyszczalni ścieków znajdujących się na terenie miejscowości i aglomeracji Ropczyce tj. do oczyszczalni ścieków przy ul. Masarskiej 26. Projektowa maksymalna wydajność tej oczyszczalni ścieków wynosi 9 247 RLM. Druga oczyszczalnia ścieków na terenie aglomeracji Ropczyce znajduje się przy ul. Robotniczej 52 i jej projektowa maksymalna wydajność wynosi 6 480 RLM. Łączna projektowa wydajność obu oczyszczalni (15 727 RLM) jest większa od łącznej liczby RLM dla aglomeracji Ropczyce (12 666 RLM) oraz aglomeracji Gnojnica (3005 RLM), a tym samym jest wystarczająca dla przyjęcia ścieków z terenów obu tych aglomeracji.

Dane oczyszczalni nr 1:

-adres: ul. Masarska 26, 39-100 Ropczyce ,

-działka nr ewid.: 1220/2, 2960, 2959

-ID oczyszczalni: PLPK0211,

-współrzędne geograficzne oczyszczalni: N:50°03'43.95"; E:21°37'29.98",

-odbiornik ścieków: rzeka Wielopolka,

-współrzędne geograficzne wylotu: N:50°03'46.00"; E:21°37'24.00",

- projektowa średnia dobowa przepustowość oczyszczalni:  $Q_{\text{śred}}=1500 \text{ m}^3/\text{d}$ ,

- maksymalna wydajność: 9 247 RLM,

-rodzaj oczyszczalni: oczyszczalnia biologiczna z podwyższonym usuwaniem związków azotu (N), fosforu (P), spełniająca standardy odprowadzanych ścieków dla aglomeracji < 100 000 RLM (rodzaj oczyszczalni: PUB2).

Starosta Ropczycko-Sędziszowski decyzją z dnia 29.06.2017 r., znak WR.6341.22.2017 udzielił dla Przedsiębiorstwa Usług Komunalnych Sp. z o.o. 39-100 Ropczyce ul. Przemysłowa 12 pozwolenia wodnoprawnego na wprowadzenie oczyszczonych ścieków komunalnych z oczyszczalni ścieków przy ulicy Masarskiej w Ropczycach do wód rzeki Wielopolka w km 23+500 w tym również w sytuacjach awaryjnych urządzeń istotnych dla realizacji pozwolenia wodnoprawnego (max 16 godz.) oraz w czasie rozruchu oczyszczalni rozbudowywanej lub przebudowywanej na określonych zasadach.

#### 7. System gospodarki ściekowej w aglomeracji.

- a) Średnia dobową ilość ścieków komunalnych powstających na terenie aglomeracji oraz skład jakościowy tych ścieków.

Całkowita ilość ścieków wytworzonych na terenie aglomeracji w ostatnim roku sprawozdawczym wynosiła 63,0 tys. m<sup>3</sup>/rok co średnio przelicza się na około 172,6 m<sup>3</sup>/dobę. Około 5,0 tys. m<sup>3</sup>/rok z tej ilości wytworzono w systemach indywidualnych (zbiorniki bezodpływowe, przydomowe oczyszczalnie ścieków), co z kolei średnio przelicza się na około 17,7 m<sup>3</sup>/dobę.

Skład jakościowy ścieków surowych oraz oczyszczonych dla oczyszczalni znajdującej się ul. Masarskiej 26 w Ropczycach przedstawiono w tabelach poniżej.

Wskaźnik	Wartość wskaźników zanieczyszczeń ścieków surowych*
Zawiesina ogólna	738,7 mg/l
BZT <sub>5</sub>	181,8 mg/l
CHZT <sub>Cr</sub>	459,9 mg/l
Azot ogólny	124,6 mg/l
Fosfor ogólny	15,3 mg/l

Wskaźnik	Wartość wskaźników zanieczyszczeń ścieków oczyszczonych*
Zawiesina ogólna	13,3 mg/l
BZT <sub>5</sub>	6,0 mg/l
CHZT <sub>Cr</sub>	30,2 mg/l
Azot ogólny	12,9 mg/l
Fosfor ogólny	0,4 mg/l

\*na podstawie średnich wartości wyników badań za 2022 r.

- b) Przepustowość istniejącej oczyszczalni ścieków w m<sup>3</sup>/d.

Projektowa średnia dobową przepustowość oczyszczalni ścieków przy ul. Masarskiej 26 w Ropczycach wynosi  $Q_{\text{śred}}=1500 \text{ m}^3/\text{d}$ .

- c) Wydajność istniejącej oczyszczalni ścieków wyrażona w RLM

Projektowa maksymalna wydajność oczyszczalni ścieków przy ul. Masarskiej 26 wynosi 9 247 RLM. Projektowa maksymalna wydajność oczyszczalni ścieków przy ul. Robotniczej 52 jest równa 6 480 RLM. Łączna projektowa wydajność obu oczyszczalni (15 727 RLM) jest większa od łącznej liczby RLM dla aglomeracji Ropczyce (12 666 RLM) oraz aglomeracji Gnojnica (3 005 RLM), a tym samym jest wystarczająca dla przyjęcia ścieków z terenów obu tych aglomeracji.

- d) Ilość i skład jakościowy ścieków przemysłowych odprowadzanych przez zakłady do systemu kanalizacji zbiorczej.

Na terenie aglomeracji do systemu kanalizacji zbiorczej nie są odprowadzane ścieki przemysłowe.

- e) Ilość ścieków powstających na terenie aglomeracji nieobjętych systemem kanalizacji zbiorczej, gdzie zastosowano systemy indywidualne albo planuje się zastosowanie systemów indywidualnych lub innych rozwiązań zapewniających taki sam poziom ochrony środowiska jak w przypadku systemów kanalizacji zbiorczej (zbiorniki bezodpływowe, przydomowe oczyszczalnie ścieków).

Na terenie aglomeracji docelowo wszyscy mieszkańcy objęci będą zbiorczym systemem kanalizacyjnym. Aktualnie ścieki pochodzące od mieszkańców, którzy zostaną podłączeni do istniejącej sieci kanalizacyjnej, zbierane są do zbiorników bezodpływowych i przydomowych oczyszczalni ścieków. Stamtąd ścieki i osady ściekowe dostarczane są do oczyszczalni ścieków znajdującej się w miejscowości i aglomeracji Ropczyce przy ul. Masarskiej 26, która zapewnia taki sam poziom oczyszczania ścieków jak dla całej aglomeracji Gnojnica. Liczba mieszkańców pozostałych do podłączenia do istniejącej sieci kanalizacyjnej na terenie aglomeracji jest równa 528 RLM.

Ilość ścieków powstających na terenie aglomeracji, nieobjętych systemem kanalizacji zbiorczej tj. wytworzonych w systemach indywidualnych (zbiornikach bezodpływowych, przydomowych oczyszczalniach ścieków), w ostatnim roku sprawozdawczym wynosiła około 5,0 tys. m<sup>3</sup>/rok, co z kolei średnio przelicza się na około 17,7 m<sup>3</sup>/dobę.

- f) Rodzaj istniejącej oczyszczalni ścieków.

Oczyszczalnia znajdująca się przy ul. Masarskiej 26, do której przez końcowy punkt zrzutu trafiają ścieki z terenu aglomeracji jest oczyszczalnią biologiczną z podwyższonym usuwaniem związków azotu (N), fosforu (P), spełniającą standardy odprowadzanych ścieków dla aglomeracji < 100 000 RLM (rodzaj oczyszczalni: PUB2).

- g) Informacje o ewidencji zbiorników bezodpływowych oraz przydomowych oczyszczalniach ścieków:

- Czy gmina/gminy prowadzą ewidencję zbiorników bezodpływowych oraz przydomowych oczyszczalni ścieków, o której mowa w art. 3 ust. 3 pkt 1 i 2 ustawy z dnia 13 września 1996 r. o utrzymaniu czystości i porządku w gminach?

Tak, gmina Ropczyce prowadzi ewidencję zbiorników bezodpływowych i przydomowych oczyszczalni ścieków. Wg stanu na wrzesień 2023 roku liczba istniejących zbiorników bezodpływowych na terenie gminy wynosiła odpowiednio: Ropczyce-808 szt., Brzezówka-117 szt., Gnojnica-421 szt., natomiast liczba przydomowych oczyszczalni ścieków w podziale na miasto i wieś wynosiła kolejno 49 szt. i 40 szt.

- Czy gmina/gminy prowadzą kontrolę nad prawidłową częstotliwością wywozu ścieków ze zbiorników bezodpływowych i osadów z przydomowych oczyszczalni ścieków?

Tak, gmina Ropczyce prowadzi kontrolę nad prawidłową częstotliwością wywozu ścieków ze zbiorników bezodpływowych i osadów z przydomowych oczyszczalni ścieków.

- Liczba zainstalowanych zbiorników bezodpływowych oraz indywidualnych (przydomowych) oczyszczalni ścieków na terenie aglomeracji

-zbiorniki bezodpływowe (147 szt.),

-przydomowe oczyszczalnie ścieków (18 szt.)

#### 8. Zmniejszenie granic aglomeracji

- a) Opis rozwiązania problemu gospodarki ściekowej na terenach, które zostały wyłączone z obszaru aglomeracji.

Na terenach wyłączonych z aglomeracji stosowane są zbiorniki bezodpływowe oraz przydomowe oczyszczalnie ścieków. Z terenów tych ścieki i osady ściekowe wywożone są do oczyszczalni ścieków znajdującej się przy ul. Masarskiej 26 w Ropczycach.

- b) Informacja dotycząca pomocy finansowej na realizację przedsięwzięć w zakresie budowy, rozbudowy i modernizacji urządzeń kanalizacyjnych ze środków budżetu państwa oraz ze środków pochodzących z funduszy Unii Europejskiej otrzymanej w okresie 5 lat od zrealizowania przedsięwzięcia ujętego w zestawieniu, o którym mowa w art. 88 ust.1 ustawy z dnia 20 lipca 2017 Prawo wodne (Dz. U. z 2021 r., poz. 2233 z późn. zm.).

Dla wyłączanych terenów (pojedynczych adresów) nie otrzymano pomocy finansowej.

#### 9. Uzasadnienie określonej RLM aglomeracji.

Wyszczególnienie*	Wartość RLM
Liczba mieszkańców korzystających z istniejącej sieci kanalizacyjnej	2477
Liczba osób czasowo przebywających korzystających z istniejącej sieci kanalizacyjnej	0
Liczba mieszkańców planowanych do podłączenia do sieci kanalizacyjnej	528



Liczba osób czasowo przebywających planowanych do podłączenia do sieci kanalizacyjnej	0
Równoważna liczba mieszkańców wynikająca z dobowego ładunku ścieków odprowadzanych przez zakłady przemysłowe i usługowe korzystające z istniejącej sieci kanalizacyjnej	0
Równoważna liczba mieszkańców wynikająca z dobowego ładunku ścieków, które będą odprowadzane przez zakłady przemysłowe i usługowe planowane do podłączenia do sieci kanalizacyjnej	0
Liczba mieszkańców oraz osób czasowo przebywających na terenie aglomeracji, korzystających z indywidualnych systemów oczyszczania ścieków komunalnych (przydomowe oczyszczalnie ścieków, zbiorniki bezodpływowe), nie planowanych do podłączenia do sieci, określona na podstawie rejestrów prowadzonych przez gminę	0
<b>Suma</b>	<b>3 005</b>

**10. Informacja o strefach ochronnych ujęć wody, zawierająca oznaczenie aktów prawa miejscowego lub o decyzjach ustanawiających te strefy oraz zakazy, nakazy i ograniczenia obowiązujące na tych terenach.**

Na terenie aglomeracji nie występują strefy ochronne ujęć wody.

**11. Informacja o obszarach ochronnych zbiorników wód śródlądowych zawierająca oznaczenie aktów prawa miejscowego ustanawiających te obszary oraz zakazy, nakazy i ograniczenia obowiązujące na tych obszarach.**

Na terenie aglomeracji nie występują obszary ochronne zbiorników wód śródlądowych.

**12. Informacja o formach ochrony przyrody, o których mowa w art. 6 ustawy z dnia 16 kwietnia 2004 r. o ochronie przyrody, zawierająca nazwę formy ochrony przyrody oraz tytuł i miejsce ogłoszenia aktu prawnego tworzącego, ustanawiającego albo wyznaczającego formę ochrony przyrody, oraz informacja o obszarach mających znaczenie dla Wspólnoty znajdujących się na liście, o której mowa w art. 27 ust. 1 tej ustawy.**

Na terenie aglomeracji występują następujące formy ochrony przyrody:

a) pomniki przyrody:

- pomnik przyrody jednoobiektowy, drzewo: „Lipa Beata” (PL.ZIPOP.1393.PP.1815033.1821) w Gnojnicy ustanowiony uchwałą Nr VII/56/15

Rady Miejskiej W Ropczycach z dnia 30 marca 2015 r. w sprawie ustanowienia pomnika przyrody (Dz. U. Woj. Podkarpackiego z 2015 r. poz. 1221),

- pomnik przyrody jednoobiektowy, drzewo: „Lipa Sybirak” (PL.ZIPOP.1393.PP.1815033.1822) w Gnojnicy ustanowiony uchwałą Nr VII/57/15 Rady Miejskiej w Ropczycach z dnia 30 marca 2015 r. w sprawie ustanowienia pomnika przyrody (Dz. U. Woj. Podkarpackiego z 2015 r. poz. 1222).

### **13. Badanie spełnienia przez aglomerację warunków Dyrektywy ściekowej 91/271/EWG.**

#### **a) Warunek I (art. 3 Dyrektywy) procent skanalizowania w aglomeracji.**

Aktualny procent skanalizowania wynosi 82,43%. Aglomeracja docelowo po wykonaniu przyłączy będzie w 100% skanalizowana. Mieszkańcy znajdujący się na terenie aglomeracji sukcesywnie przyłączają się do istniejącej sieci kanalizacyjnej. Liczba mieszkańców pozostałych do podłączenia do istniejącej sieci kanalizacyjnej jest równa 528 RLM. Zakłada się, że mieszkańcy Ci zostaną podłączeni do sieci do końca 2027 roku. Aktualnie ścieki pochodzące od tych osób gromadzone są w zbiornikach bezodpływowych i przydomowych oczyszczalniach ścieków. Stamtąd ścieki i osady ściekowe wywożone są do oczyszczalni ścieków znajdującej się przy ul. Masarskiej 26 w Ropczycach.

#### **b) Warunek II (art. 10 Dyrektywy) wydajność oczyszczalni w aglomeracji (wyrażona w RLM).**

Projektowa maksymalna wydajność oczyszczalni ścieków znajdującej się przy ul. Masarskiej 26 w Ropczycach, do której przez końcowe punkty ścieków zrzutu trafiają ścieki z terenu aglomeracji wynosi 9 247 RLM. Oczyszczalnia ta znajduje się na terenie aglomeracji Ropczyce, na obszarze której znajdują się łącznie dwie oczyszczalnie przy ul. Masarskiej 26 (9 247) oraz przy ul. Robotniczej 52 (6 480 RLM). Łączna wydajność oczyszczalni (15 727 RLM) jest większa od liczby RLM aglomeracji Ropczyce (równiej 12 666 RLM) oraz Gnojnica (równiej 3 005 RLM), a tym samym jest wystarczająca dla przyjęcia ścieków z terenów obu tych aglomeracji.

#### **c) Warunek III (art. 4 i art. 5 Dyrektywy) standardy oczyszczania ścieków.**

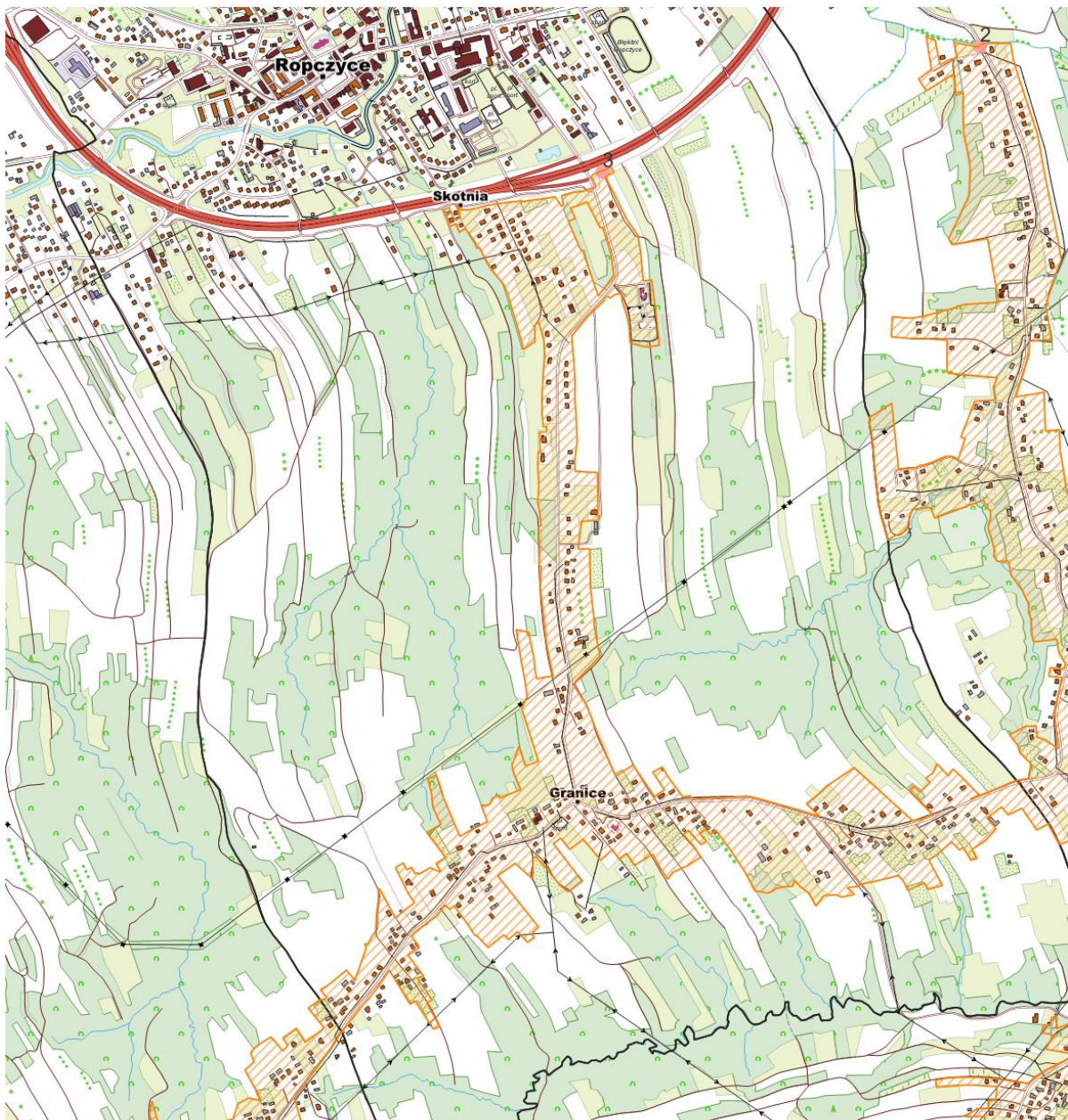
Aglomeracja Gnojnica posiada liczbę RLM < 10 000, która jest zakończona trzema końcowymi punktami zrzutu ścieków. Oczyszczalnia, do której przez końcowe punkty zrzutu ścieków trafiają ścieki (czyli przy ul. Masarskiej 26) jest oczyszczalnią biologiczną z podwyższonym oczyszczaniem biogenów. Oczyszczalnia ta spełnia kryteria Rozporządzenia Ministra Gospodarki Morskiej i Żeglugi Śródlądowej z dnia 12 lipca 2019 r. w sprawie substancji szczególnie szkodliwych dla środowiska wodnego oraz warunków, jakie należy spełnić przy wprowadzaniu do wód lub do ziemi ścieków, a także przy odprowadzaniu wód opadowych lub roztopowych do wód lub do urządzeń wodnych (Dz.U. 2019 r., poz.1311) oraz wytyczne zawarte w pozwoleniu wodnoprawnym.

Przewodniczący Rady

Grzegorz Białatowicz

## Część graficzna Aglomeracji Gnojnica

Załącznik nr 2 do Uchwały Nr LXIX/723/23 Rady Miejskiej w Ropczycach z dnia 19 grudnia 2023 r.



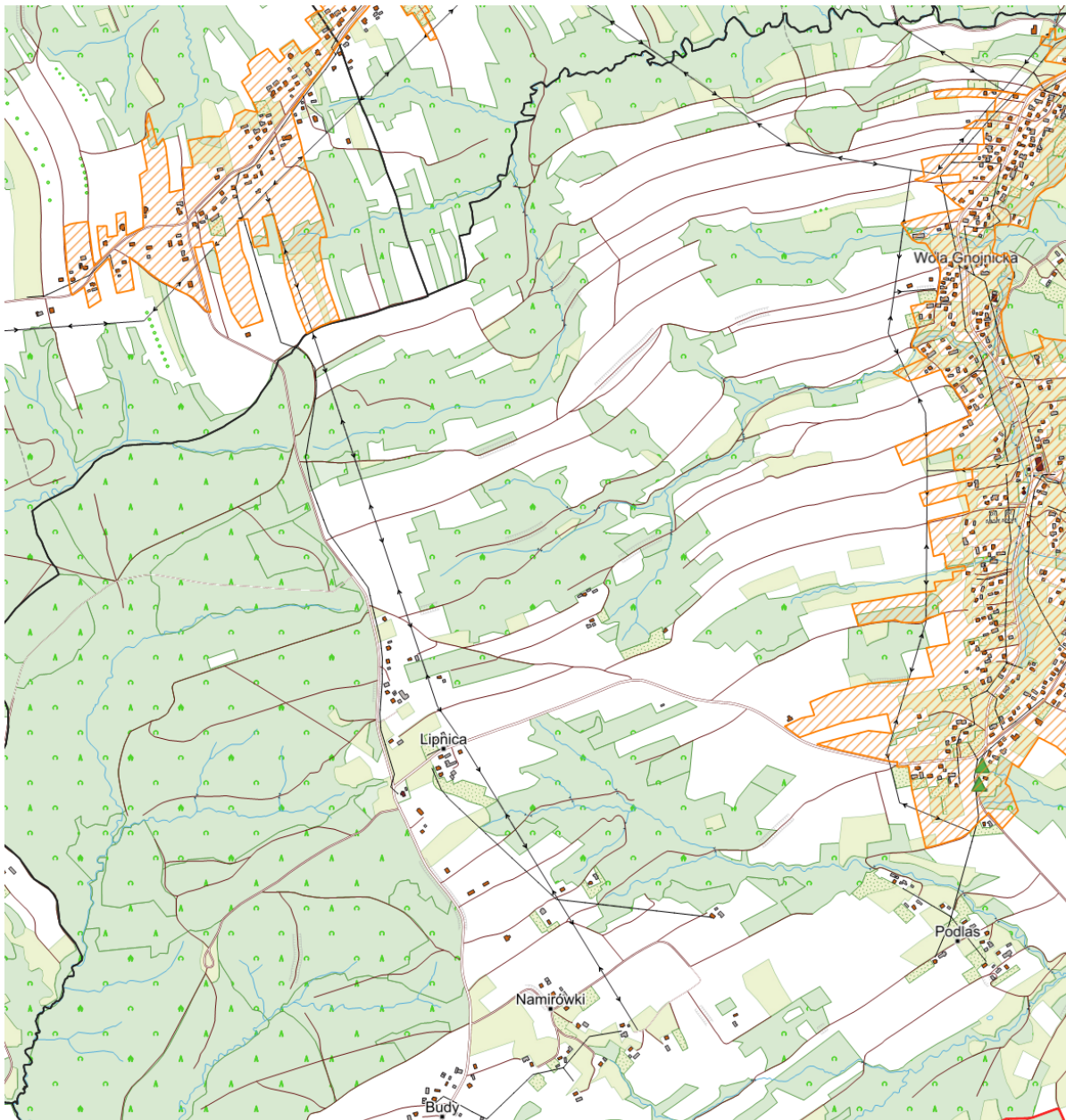
0 250 500 m 1:10 000

- Końcowy punkt zrzutu ścieków
- ▲ Pomnik przyrody
- Granica Miasta i Gminy Ropczyce
- Granice obrębów ewidencyjnych
- ▨ Obszar i granice Aglomeracji Gnojnica



## Część graficzna Aglomeracji Gnojnica

Załącznik nr 2 do Uchwały Nr LXIX/723/23 Rady Miejskiej w Ropczycach z dnia 19 grudnia 2023 r.

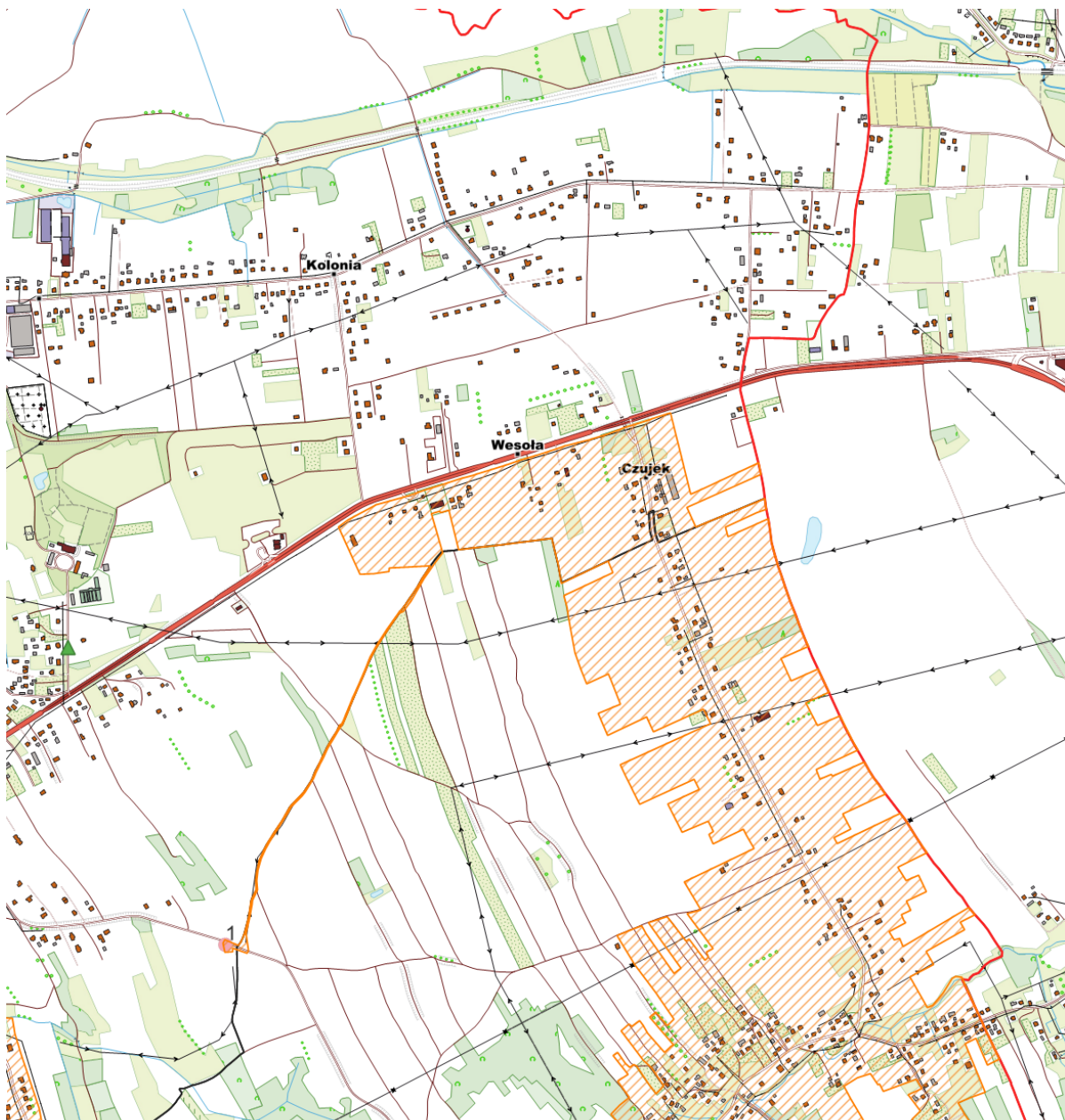


0 250 500 m 1:10 000

- Końcowy punkt zrzutu ścieków
- ▲ Pomnik przyrody
- Granica Miasta i Gminy Ropczyce
- Granice obrębów ewidencyjnych
- ▨ Obszar i granice Aglomeracji Gnojnica

## Część graficzna Aglomeracji Gnojnica

Załącznik nr 2 do Uchwały Nr LXIX/723/23 Rady Miejskiej w Ropczycach z dnia 19 grudnia 2023 r.



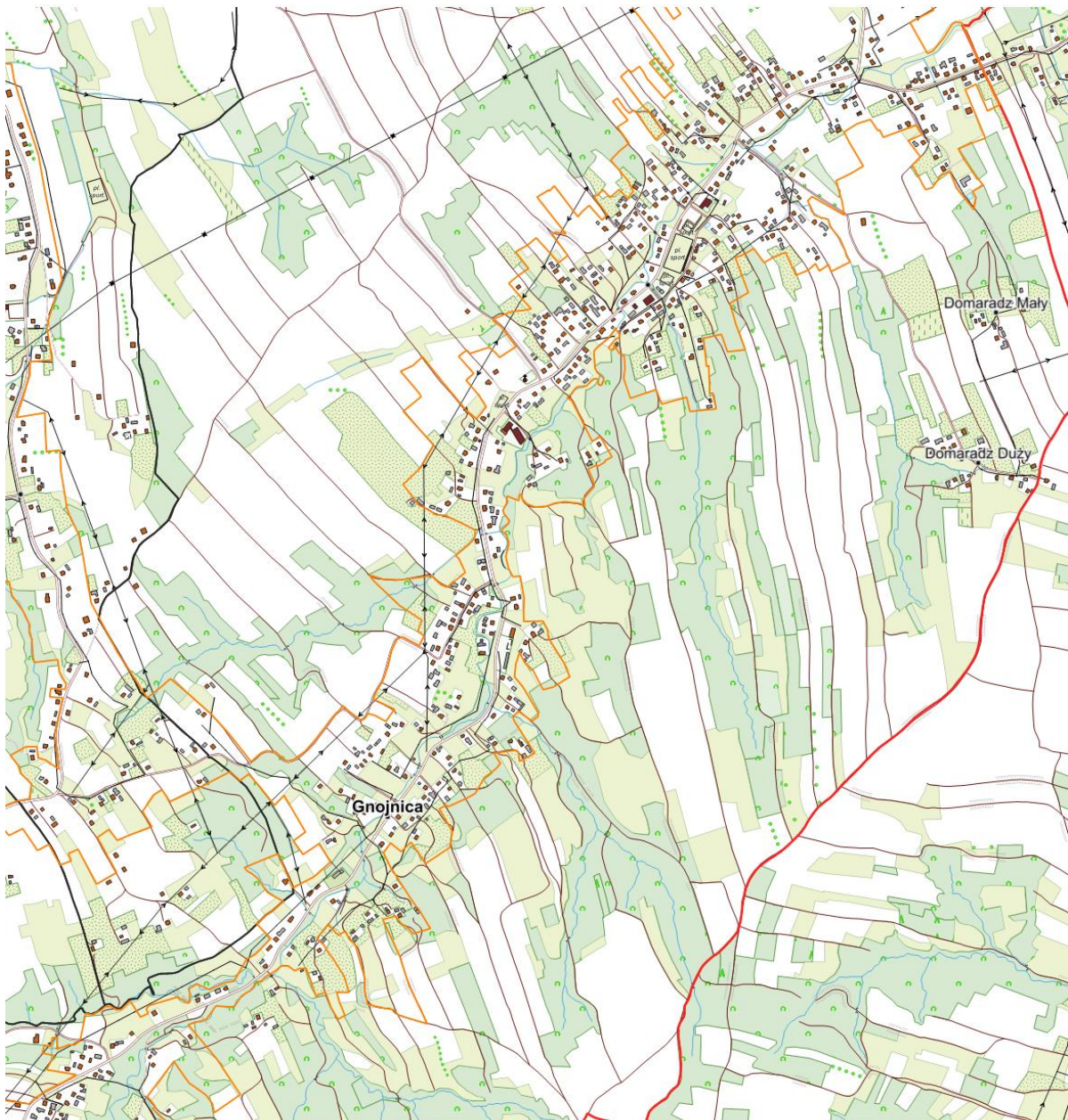
- Końcowy punkt zrzutu ścieków
- ▲ Pomnik przyrody
- ▭ Granica Miasta i Gminy Ropczyce
- ▭ Granice obrębów ewidencyjnych
- ▨ Obszar i granice Aglomeracji Gnojnica

0 250 500 m 1:10 000



## Część graficzna Aglomeracji Gnojnica

Załącznik nr 2 do Uchwały Nr LXIX/723/23 Rady Miejskiej w Ropczycach z dnia 19 grudnia 2023 r.



0 250 500 m

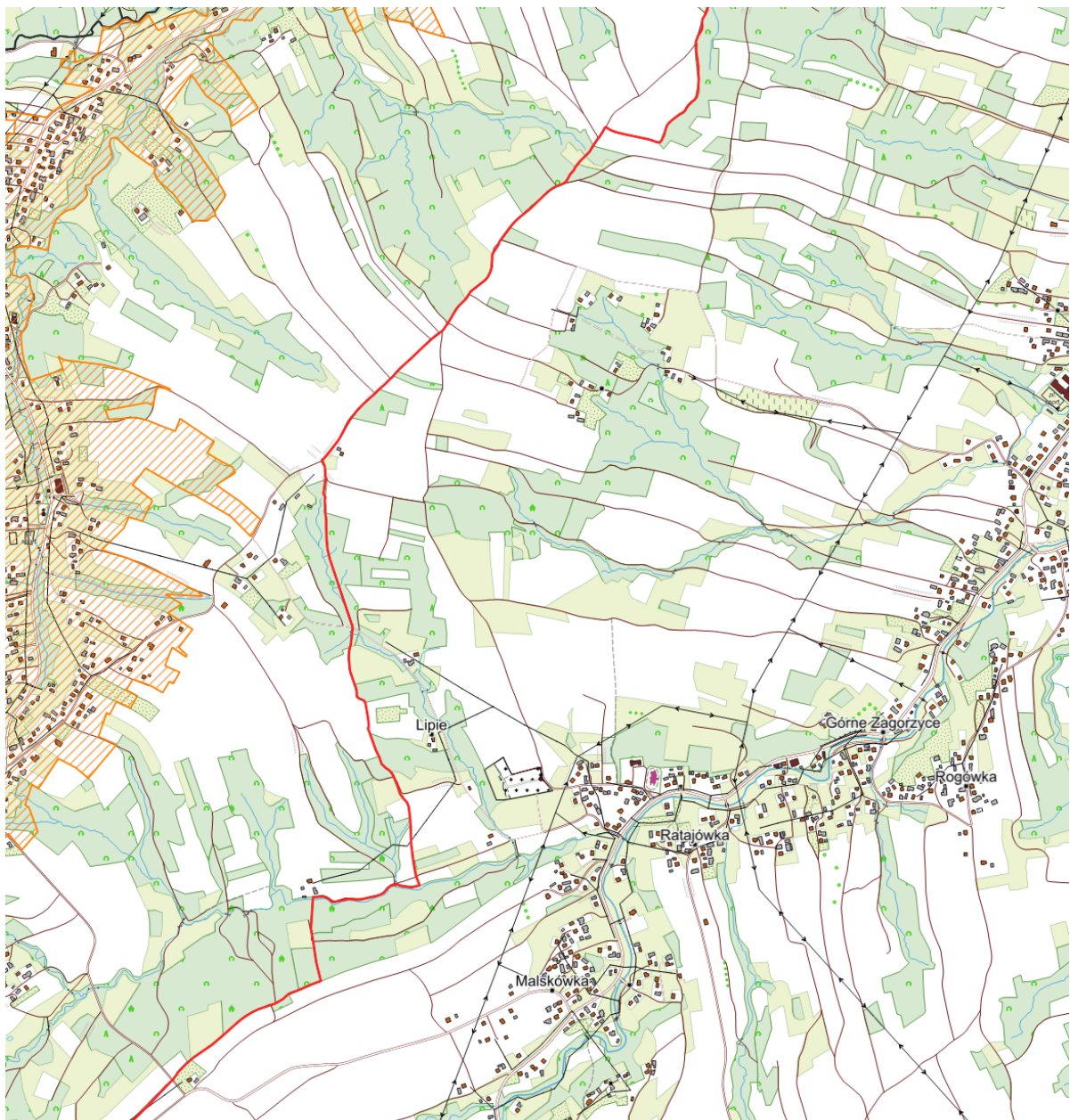
1:10 000

- Końcowy punkt zrzutu ścieków
- ▲ Pomnik przyrody
- ▭ Granica Miasta i Gminy Ropczyce
- ▭ Granice obrębów ewidencyjnych
- ▨ Obszar i granice Aglomeracji Gnojnica



## Część graficzna Aglomeracji Gnojnica

Załącznik nr 2 do Uchwały Nr LXIX/723/23 Rady Miejskiej w Ropczycach z dnia 19 grudnia 2023 r.



PRZEWODNICZĄCY RADY  
GRZEGORZ BIELATOWICZ

0 250 500 m 1:10 000

- Końcowy punkt zrzutu ścieków
- ▲ Pomnik przyrody
- Granica Miasta i Gminy Ropczyce
- Granice obrębów ewidencyjnych
- ▨ Obszar i granice Aglomeracji Gnojnica