



DZIENNIK URZĘDOWY

WOJEWÓDZTWA PODKARPACKIEGO

Rzeszów, dnia 7 czerwca 2024 r.

Poz. 2725

UCHWAŁA NR II.9.2024 RADY GMINY HORYNIEC-ZDRÓJ

z dnia 29 maja 2024 r.

zmieniająca Uchwałę nr XXV.216.2020 Rady Gminy Horyniec-Zdrój z dnia 30 grudnia 2020 r. w sprawie wyznaczenia aglomeracji Horyniec-Zdrój

Na podstawie art. 4 ust. 1 ustawy z dnia 7 lipca 2022 r. o zmianie ustawy – Prawo wodne oraz innych ustaw (poz. 1549) oraz art. 87 ust. 1, 4 i 6 ustawy z dnia 20 lipca 2017 r. Prawo wodne (t.j. Dz. U. z 2003 r. poz. 1478 z późn. zm.) po uzgodnieniu z Regionalnym Dyrektorem Ochrony Środowiska w Rzeszowie oraz Dyrektorem Regionalnego Zarządu Gospodarki Wodnej w Rzeszowie oraz art. 18 ust. 2 pkt 15 ustawy z dnia 8 marca 1990 r. o samorządzie gminnym (Dz. U. z 2023 r. poz. 40 z późn. zm.) Rada Gminy Horyniec-Zdrój uchwala co następuje:

§ 1. 1. W uchwale nr XXV.216.2020 Rady Gminy Horyniec-Zdrój z dnia 30 grudnia 2020 r. w sprawie wyznaczenia aglomeracji Horyniec-Zdrój (Dz. Urz. Woj. Podk. z 2021 r., poz. 55) wprowadza się następujące zmiany:

§ 1. ust 1 i 2 otrzymują brzmienie:

- 1) „Wyznacza się aglomerację Horyniec-Zdrój o równoważnej liczbie mieszkańców 3585 z oczyszczalnią ścieków w miejscowości Horyniec-Zdrój w gminie Horyniec-Zdrój”
- 2) „W skład aglomeracji wchodzi miejscowości: Horyniec-Zdrój, Wólka Horyniecka oraz Dziewięcierz (Osiedle)”

§ 2. Treść załącznika nr 1 do zmienianej uchwały zastępuje się załącznikiem nr 1 do niniejszej uchwały.

§ 3. Zawartość załącznika nr 2 do zmienianej uchwały zastępuje się załącznikiem nr 2 do niniejszej uchwały.

§ 4. Wykonanie Uchwały powierza się Wójtowi Gminy Horyniec-Zdrój

§ 5. Uchwała wchodzi w życie po upływie 14 dni od ogłoszenia w Dzienniku Urzędowym Województwa Podkarpackiego

Przewodniczący Rady Gminy
Horyniec-Zdrój

mgr Grzegorz Woźny

Uzasadnienie:

W związku z wykonanym w 2022 r. przeglądem obszaru granic aglomeracji Horyniec-Zdrój, który przedłożony został do Dyrektora Regionalnego Zarządu Gospodarki Wodnej w Rzeszowie oraz zawartymi uwagami w piśmie zwrotnym, Wójt Gminy Horyniec-Zdrój postanowił dokonać aktualizacji granic aglomeracji Horyniec-Zdrój. Aktualizacja polega na skorygowaniu granic aglomeracji poprzez włączenie do granic aglomeracji oczyszczalni ścieków w Horyńcu-Zdroju oraz poprawione zostały granice tak aby utworzyć jeden skoncentrowany obszar. Jednocześnie zaktualizowana została liczba mieszkańców posiadających zbiorniki bezodpływowe oraz przydomowe oczyszczalnie ścieków. W ramach przedmiotowej zmiany nie planuje się wyłączenia terenów z dotychczasowych granic aglomeracji. Powierzchnia aglomeracji zostaje zwiększona.

Załącznik nr 1 do Uchwały Rady Gminy
Horyniec-Zdrój nr II.9.2024 z 29 maja 2024 r.

CZĘŚĆ OPISOWA AGLOMERACJI HORYNIEC-ZDRÓJ

1. Podstawa wyznaczenia obszaru i granic aglomeracji

- a) Studium uwarunkowań i kierunków zagospodarowania przestrzennego Gminy Horyniec-Zdrój, uchwalonego Uchwałą Nr 248/XXX/02 Rady Gminy w Horyńcu Zdroju z dnia 27 luty 2020r.
- b) Miejscowy plan zagospodarowania przestrzennego:
 - 1) Miejscowy plan zagospodarowania przestrzennego „**Horyniec-Zdrój-1/2001**” uchwalony Uchwałą Nr VII/49/03 Rady Gminy Horyniec-Zdrój w dniu 9.09.2003 r. - opublikowany w Dz. U. Woj. Podk. z 2003 r. Nr 160 poz. 2037;
 - 2) Miejscowy plan zagospodarowania przestrzennego „**Horyniec-Zdrój-Północ**” uchwalony Uchwałą Nr XIX/171/05 Rady Gminy Horyniec-Zdrój w dniu 4.02.2005 r. - opublikowany w Dz. U. Woj. Podk. z 2005 r. Nr 40 poz. 454;
 - 3) Miejscowy plan zagospodarowania przestrzennego „**Horyniec-Zdrój-Południe**” zatwierdzony Uchwałą Rady Gminy Horyniec-Zdrój Nr XL/254/2014 z dnia 18.03.2014 r. - opublikowany w Dz. U. Woj. Podk. z 2014 r. poz. 1375
- c) Inne:
 - 1) Statut **Uzdrowiska-Horyniec-Zdrój**, uchwalony Uchwałą Nr XXII/114/2012 Rady Gminy Horyniec-Zdrój z dnia 28 czerwca 2012 r. Dz. Urz. Woj. Podkarpackiego z 2012 r. poz. 1651.
 - 2) Uchwała Nr XXV.216.2020 Rady Gminy Horyniec-Zdrój z dnia 30 grudnia 2020r. w sprawie wyznaczenia aglomeracji Horyniec-Zdrój.

2. Informacja o sieci kanalizacyjnej

- a) Długość i rodzaj **istniejącej** sieci kanalizacyjnej.

W aglomeracji Horyniec-Zdrój długość istniejącej sieci kanalizacji sanitarnej wynosi ogółem 45,38km, w tym 41,90km grawitacyjnej. Na terenie aglomeracji brak kanalizacji ogólnospławnej. Zestawienie długości istniejącej sieci kanalizacji sanitarnej przedstawiono w tabeli poniżej.

Tabela 1. Zestawienie istniejącej sieci kanalizacyjnej sanitarnej

| Lp | Miejscowość | Długość sieci [km] | Średnica [Ø]-materiał |
|----|--|--------------------|-------------------------|
| 1. | Horyniec-Zdrój | 34,85 | |
| | ul. Sobieskiego, Zdrojowa, Al. Przyjaźni | 3,80 | 600, 400, 300, 200 -PCV |
| | ul. Dąbrowskiego | 2,25 | 200, 160 – PCV |
| | ul. W. Polskiego, Zielona, Konopnickiej | 7,20 | 200, 160 – PCV |
| | ul. Myśliwska | 7,50 | 200, 160 – PCV |

| | | | |
|----|--|--------------|----------------|
| | ul. Mickiewicza, Kolejowa, Sanatoryjna, Rolna, Wodna | 5,70 | 200, 160 – PCV |
| | ul. A. Krajowej | 4,80 | 200, 160 – PCV |
| | ul. Zdrojowa, Słoneczna | 3,60 | 200, 160 – PCV |
| 2. | Wólka Horyniecka | 7,55 | 200, 160 – PCV |
| 3. | Dziewięcierz-Osiedle | 2,98 | 200, 160 – PCV |
| | Suma | 45,38 | |

W tabeli 2 przedstawiono liczby osób korzystających z istniejącej sieci kanalizacyjnej oraz długości i rodzaje sieci kanalizacyjnej.

Tabela 2. Sieć istniejąca

| Lp. | Kanalizacja istniejąca | Długość [km] | Liczba osób korzystających z istniejącej kanalizacji | | | Uwagi |
|-------|------------------------|--------------|--|---|--|--|
| | | | Mieszkańcy | Osoby czasowo przebywające na terenie aglomeracji | Sumaryczna liczba osób [kol 4 + kol 5] | |
| 1 | 2 | 3 | 4 | 5 | 6 | 7 |
| 1 | Sanitarna grawitacyjna | 41,90 | 2673 | 900 | 3573 | Liczba osób korzystających z indywidualnych systemów: 12 |
| 2 | Sanitarna tłoczna | 3,48 | | | | |
| Razem | | 45,38 | 2673 | 900 | 3573 | |

b) Długość i rodzaj **planowanej** do budowy sieci kanalizacyjnej.

Nie planuje się budowy nowej sieci kanalizacyjnej.

3. Informacja o liczbie mieszkańców aglomeracji

a) Liczba stałych mieszkańców aglomeracji:

| | | |
|-------|----------------------|-------------|
| 1. | Horyniec-Zdrój | 2304 |
| 2. | Wólka Horyniecka | 261 |
| 3. | Dziewięcierz Osiedle | 120 |
| Razem | | 2685 |

b) Liczba stałych mieszkańców aglomeracji korzystających z istniejącej sieci kanalizacyjnej

Z istniejącej sieci kanalizacyjnej korzysta 2673 stałych mieszkańców aglomeracji, 8 osób korzysta ze zbiorników bezodpływowych oraz 4 osoby korzysta z przydomowych oczyszczalni ścieków.

c) Liczba stałych mieszkańców aglomeracji planowanych do podłączenia do nowo wybudowanej sieci kanalizacyjnej.

Nie dotyczy.

d) Osoby czasowo przebywające na terenie aglomeracji:

| Sanatoria: | | |
|------------|-------------------------------------|------------|
| 1. | Uzdrowisko Horyniec Sp. z o.o. | 210 |
| 2. | Centrum Rehabilitacji Rolników KRUS | 270 |
| 3. | NZOZ Sanatorium Uzdrowskie Bajka | 120 |
| 4. | Agroturystyka, pensjonaty | 300 |
| Razem | | 900 |

Łączna liczba osób obsługiwanych przez oczyszczalnię ścieków wynosi **3 585**, w tym 8 osób korzysta ze zbiorników bezodpływowych oraz 4 osoby korzysta z przydomowych oczyszczalni ścieków. Na terenie aglomeracji z sieci kanalizacyjnej korzysta blisko 99,67% ludności.

4. Obliczanie wskaźnika koncentracji

Nie dotyczy – nie planuje się wykonania nowych sieci kanalizacyjnych.

5. Informacja o przemyśle występującym w aglomeracji

Do systemu kanalizacji zbiorczej ścieki przemysłowe doprowadzane są przez jedną jednostkę - **Myjnię samochodową samoobsługową** znajdującą się przy ulicy Wojska Polskiego 34A w Horyńcu-Zdroju. Myjnia doprowadza do kanalizacji **237 m³/r** (0,65 m³/d) ścieków przemysłowych.

Dane do obliczenia RLM_{prz}:

Ilość odprowadzanych ścieków przemysłowych do kanalizacji = 0,65 m³/d = 650 dm³/d

Średnie stężenie BZT₅ = 19,4 mg/dm³ = 0,0194 g/dm³

$$\text{RLM}_{\text{prz}} = 650 \cdot \frac{\text{dm}^3}{\text{d}} \cdot 0,0194 \frac{\text{g}}{\text{dm}^3} = 12,61 \frac{\text{g}}{\text{d}} / 60 \frac{\text{g}}{\text{d}} = 0,21 \approx 0,2 = 0$$

a) Liczba RLM przemysłu w aglomeracji.

Po wyżej przedstawionych obliczeniach RLM z przemysłu przyjmujemy jako 0 z powodu małej ilości ścieków jakie wprowadza do sieci kanalizacyjnej myjnia samochodowa.

b) Liczba RLM przemysłu obsługiwana przez istniejącą sieć kanalizacyjną.

RLM przemysłu wynosi 0.

c) Liczba RLM przemysłu planowana do podłączenia do nowo wybudowanej sieci kanalizacyjnej wraz ze wskazaniem nazw zakładów przemysłowych planowanych do podłączenia do sieci kanalizacyjnej.

Nie planuje się wybudowania nowej sieci kanalizacyjnej.

6. Informacja o oczyszczalniach ścieków w aglomeracji

a) Informacja o istniejących oczyszczalniach ścieków.

Ścieki bytowo-gospodarcze z miejscowości: *Horyniec-Zdrój*, *Dziewięcierz (Osiedle)* oraz *Wólka Horyniecka* prowadzone są kanalizacją sanitarną i odprowadzane do oczyszczalni ścieków w Horyńcu-Zdroju. Oczyszczalnia uruchomiona została w 1989 r. zlokalizowana jest na działce nr ew. 1784, przy ul. Zdrojowej. Składa się z czterech ciągów oczyszczania mechaniczno-biologicznego (BIOBLOK typ Wst-

400) mieszczących każdy komory napowietrzania, osadniki wtórne i komorę stabilizacji osadu. Część mechaniczna to wydzielona w jednej komorze napowietrzania krata łukowa.

Nazwa oczyszczalni ścieków: Horyniec-Zdrój

Id oczyszczalni: PLPK1330

Lokalizacja oczyszczalni ścieków (adres): ul Zdrojowa 28, 37-620 Horyniec-Zdrój

Współrzędne geograficzne oczyszczalni ścieków: N: 50°11'4.36"
E: 23°20'19.9"
X: 5561155.13
Y: 8452784.59

Aktualne pozwolenie wodnoprawne na usługi wodne obejmuje wprowadzanie oczyszczonych ścieków komunalnych z oczyszczalni do potoku Papiernia w ilości:

$Q_{\max} = 0,014 \text{ m}^3/\text{s}$, $Q_{\text{śr.d}} = 564,0 \text{ m}^3/\text{d}$, $Q_{\text{dop.r}} = 248930,0 \text{ m}^3/\text{rok}$.

- data: 23.03.2020;
- znak: RZ.ZUZ.3.4210.37.2020.MP;
- oznaczenie organu: Państwowe Gospodarstwo Wodne Wody Polskie Dyrektor Zarządu Zlewni w Przemyślu;
- termin ważności decyzji: 28.04.2030.

Przepustowość oczyszczalni:

- średnia: [m^3/d]: 350
- maksymalna dobowa [m^3/d]: 1600
- maksymalna godzinowa [m^3/h]: 66,67
- maksymalna roczna [m^3/rok]: 584 000

Projektowana wydajność oczyszczalni ścieków [RLM]: 5333

Obciążenie oczyszczalni - ilość ścieków dostarczanych do oczyszczalni ścieków, zgodnie z danymi przedłożonymi w ostatnim sprawozdaniu z realizacji KPOŚK:

- Ścieki dopływające siecią kanalizacyjną: 386,70 m^3/d
141 120 m^3/r
- Ścieki dowożone: 0,30 m^3/d
100,0 m^3/r
- Średnie obciążenie oczyszczalni: 387 m^3/d

b) Informacja o planowanych do budowy oczyszczalniach ścieków

W trakcie realizacji jest budowa mechaniczno-biologicznej oczyszczalni ścieków w technologii MBR (technologia grawitacyjnej mikrofiltracji membranowej) o wydajności:

- Średnia dobową ilość ścieków: $Q_{\text{dśr.}} = 828 \text{ m}^3/\text{d}$

Inwestycja zlokalizowana jest w powiecie lubaczowskim w miejscowości Horyniec – Zdrój na działkach o numerze ewidencyjnym 1782/1 i 1784. Oczyszczone ścieki będą wprowadzane istniejącym wylotem do odbiornika, tj. potoku Radrużka w km 0+030.

Typ oczyszczalni po zrealizowaniu: B - oczyszczalnia biologiczna, spełniająca standardy odprowadzanych ścieków dla aglomeracji 2000 < 9999RLM.

Istniejąca i projektowana oczyszczalnia spełnia wymagania Rozporządzenia Ministra Gospodarki Morskiej i Żeglugi Śródlądowej z dnia 12 lipca 2019 r. w sprawie substancji szczególnie szkodliwych dla środowiska wodnego oraz warunków, jakie należy spełnić przy wprowadzaniu do wód lub do ziemi ścieków, a także przy odprowadzaniu wód opadowych lub roztopowych do wód lub do urządzeń wodnych (Dz. U. 2019 poz. 1311).

Dane dla istniejącej oczyszczalni przedstawiono zgodnie z ostatnim sprawozdaniem z realizacji KPOŚK, a dla projektowanej zgodnie z założeniami projektowymi.

Tabela 3. Wymagania dotyczące ścieków oczyszczonych

| | BZT ₅ [mgO ₂ /l] | ChZT _{Cr} [mgO ₂ /l] | Zawiesina ogólna [mg/l] | Azot ogólny [mgN/l] | Fosfor ogólny [mgP/l] |
|---|--|---|----------------------------|--|--------------------------|
| Maksymalne stężenie zanieczyszczeń w ściekach oczyszczonych zgodnie z rozporządzeniem | 25 | 125 | 35 | 15 | 2 |
| Istniejąca oczyszczalnia ścieków- średnioroczna wartości ścieków oczyszczonych | 15,50 | 63,50 | 24,50 | Na oczyszczalni nie badano stężenia azotu i fosforu ogólnego | |
| Budowana oczyszczalnia ścieków – założenia projektowe | Zgodnie z Rozporządzeniem Ministra Gospodarki Morskiej i Żeglugi Śródlądowej z dnia 12 lipca 2019 r. w sprawie w sprawie substancji szczególnie szkodliwych dla środowiska wodnego oraz warunków, jakie należy spełnić przy wprowadzaniu do wód lub do ziemi ścieków, a także przy odprowadzaniu wód opadowych lub roztopowych do wód lub do urządzeń wodnych (Dz.U. 2019 poz. 1311) dla RLM od 2000 do 9999 oraz art. 5.2 i art. 5.4 Dyrektywy Rady Europejskiej z dnia 21 maja 1991 r. dotyczącej oczyszczania ścieków komunalnych (91/271/EWG) stężenie zanieczyszczeń w ściekach oczyszczonych nie może być większe niż: - BZT5 –25 mg/O ₂ /l, - ChZT –125 mgO ₂ /l, - zawiesina ogólna –35 mg/l, - azot ogólny –15 mg/l, - fosfor ogólny –2 mg/l | | | | |

Tabela 4. Zestawienie parametrów oczyszczalni

| Parametry | Istniejąca oczyszczalnia ścieków | Budowana oczyszczalnia ścieków |
|--|-------------------------------------|-----------------------------------|
| Obciążenie oczyszczalni [RLM] | 5333 | 5178 |
| Średnia przepustowość oczyszczalni [m ³ /d] | 350 | 828 |
| Maksymalna przepustowość oczyszczalni m ³ /d] | 1600 | 828 |

Istniejąca oczyszczalnia ścieków wybudowana była w latach 80 ubiegłego wieku i została znacznie przewymiarowana. Z 4 reaktorów działa tylko dwa. Obiekt znajduje się w złym stanie technicznym a jego koszty utrzymania rosną z roku na rok (awarie oraz duże zużycie energii). W ramach obecnie trwającej inwestycji planuje się wybudowanie nowej oczyszczalni a po jej rozruchu technologicznym i

uruchomieniu wyburzenie starej oczyszczalni. W aglomeracji będzie funkcjonować jedna mechaniczno – biologiczna oczyszczalnia ścieków o wydajności 828m³/d do obsługi 5178 RLM, pracująca w oparciu o osad czynny z wykorzystaniem modułów membranowych dla odfiltrowania ścieków oczyszczonych od osadu czynnego (technologia MBR).

c) Informacje o końcowym punkcie zrzutu

Sieć kanalizacyjna nie jest zakończona końcowym punktem zrzutu.

Odbiornikiem ścieków oczyszczonych jest ciek Radrużka w km 0+030 (działka nr ewid. 1804) wpadający do potoku Papiernia w km 7+120 (działka nr ewid. 1740/1), obręb Horyniec-zdrój, gm. Horyniec-Zdrój.

| | |
|--|--|
| Odbiorniki ścieków oczyszczonych zgodnie z obowiązującym pozwoleniem wodnoprawnym RZ.ZUZ.3.4210.37.2020.MP z dnia 23 marca 2020 r. | |
| Nazwa cieku: Papiernia | Kilometraż miejsca odprowadzania ścieków oczyszczonych 7+120 |
| Współrzędne geograficzne wylotu: N: 50°11'12.56" E: 23°20'12.36" X:5561409.64 Y:8452637.16 | |
| Ścieki odprowadzane są do rzeki Papiernia za pośrednictwem rzeki Radrużki w km 0+030 | |
| Współrzędne geograficzne wylotu: N: 50°11'10.16" E: 23°20'20.17" X:5561334.22 Y:8452791.38 | |

7. System gospodarki ściekowej w aglomeracji.

a) Średnia dobowo ilość ścieków komunalnych powstających na terenie aglomeracji oraz skład jakościowy tych ścieków.

Ilość ścieków powstających na terenie aglomeracji: 387,0 m³/d
141 220 m³/r

Tabela 5. Skład jakościowy ścieków surowych – próbka średnia dobowo

| Wskaźnik | Wartość wskaźnika zanieczyszczeń | Uwagi |
|--|----------------------------------|--|
| 1 | 2 | 3 |
| BZT ₅ [mgO ₂ /l] | 920 | Data wykonania: 05.12.2023r. – 10.12.2023r. |
| ChZT _{Cr} [mgO ₂ /l] | 2800 | Data wykonania: 05.12.2023r. |
| Zawiesina ogólna [mg/l] | 1900 | Data wykonania: 05.12.2023r. |

Tabela 6. Skład jakościowy ścieków oczyszczonych – próbka średnia dobowa

| Wskaźnik | Wartość wskaźnika zanieczyszczeń | Uwagi |
|--|----------------------------------|--|
| 1 | 2 | 3 |
| BZT ₅ [mgO ₂ /l] | 23 | Data wykonania: 05.12.2023r. – 10.12.2023r. |
| ChZT _{Cr} [mgO ₂ /l] | 88 | Data wykonania: 05.12.2023r. |
| Zawiesina ogólna [mg/l] | 35 | Data wykonania: 05.12.2023r. |

Tabela 7. Ścieki surowe – wartość średnioroczna

| Wartości wskaźników zanieczyszczeń ścieków surowych | | |
|---|------------------------------------|---|
| Wskaźnik | Wartość (średnioroczna z pomiarów) | Uwagi |
| 1 | 2 | 3 |
| BZT ₅ [mgO ₂ /l] | 570,0 | Zgodnie z ostatnim sprawozdaniem z realizacji KPOŚK |
| ChZT _{Cr} [mgO ₂ /l] | 1798,0 | |
| Zawiesina ogólna [mg/l] | 1010,0 | |

Tabela 8. Poziom redukcji ścieków oczyszczonych

| Wartości wskaźników lub % redukcji zanieczyszczeń ścieków oczyszczonych | | |
|---|---|---------------------------|
| Wskaźnik | Wartość lub % redukcji zgodnie z pozwoleniem wodnoprawnym | Uwagi |
| 1 | 2 | 3 |
| BZT ₅ [mgO ₂ /l] | 25 lub 70-90% | Zgodnie z rozporządzeniem |
| ChZT _{Cr} [mgO ₂ /l] | 125 lub 75% | |
| Zawiesina ogólna [mg/l] | 35 lub 90% | |

Tabela 9. Ścieki oczyszczone – wartość średnioroczna

| Wartości wskaźników lub % redukcji zanieczyszczeń ścieków oczyszczonych | | |
|---|------------------------|---|
| Wskaźnik | Wartość lub % redukcji | Uwagi |
| 1 | 2 | 3 |
| BZT ₅ [mgO ₂ /l] | 15,50 | Zgodnie z ostatnim sprawozdaniem z realizacji KPOŚK |
| ChZT _{Cr} [mgO ₂ /l] | 63,50 | |
| Zawiesina ogólna [mg/l] | 24,50 | |

b) Przepustowość istniejącej oczyszczalni ścieków w m³/d.

Przepustowość istniejącej oczyszczalni ścieków wynosi:

- średnia: 350 m³/d;
- maksymalna dobowo: 1600 m³/d.

- c) Wydajność istniejącej oczyszczalni ścieków wyrażona w RLM (wydajność oczyszczalni nie może być mniejsza od ładunku generowanego na obszarze aglomeracji – RLM rzeczywistej w aglomeracji).

Projektowana wydajność oczyszczalni ścieków [RLM]: 5333.

RLM aglomeracji wynosi 3585.

- d) Ilość i skład jakościowy ścieków przemysłowych odprowadzanych przez zakłady do systemu kanalizacji zbiorczej.

Do systemu kanalizacji zbiorczej ścieki przemysłowe doprowadzane są przez jedną jednostkę - **Myjnię samochodową samoobsługową** znajdującą się przy ulicy Wojska Polskiego 34A w Horyńcu-Zdroju. Myjnia doprowadza do kanalizacji **237 m³/r** (0,65 m³/d) ścieków przemysłowych.

W tabeli 10 przedstawiono wyniki badań przeprowadzonych w ww. zakładzie, wykonanych w celu potwierdzenia zgodności z wymaganiami.

Tabela 10. Jakość wprowadzanych ścieków przemysłowych do kanalizacji

| Wskaźnik | Wartość wskaźnika zanieczyszczeń | Uwagi (niepewność rozszerzona) |
|--|----------------------------------|--------------------------------|
| 1 | 2 | 3 |
| BZT ₅ [mgO ₂ /l] | 19,4 | ±5,9 |
| ChZT _{Cr} [mgO ₂ /l] | 137 | ±35 |
| Zawiesina ogólna [mg/l] | 47,7 | ±9,6 |
| Fosfor ogólny [mg/l] | 15,2 | ±3,1 |
| Azot amonowy [mg/l] | <0,50 | - |
| Ogólny węgiel organiczny (OWO) [mg/l] | 10,9 | ±2,2 |
| Żelazo (Fe) [mg/l] | 2,81 | ±0,57 |
| Glin (Al) | 1,27 | ±0,26 |
| pH | 7,7 | ±0,20 |

Nie planuje się podłączenia nowych zakładów przemysłowych do istniejącej sieci kanalizacyjnej.

- e) Ilość ścieków powstających na terenie aglomeracji nieobjętych systemem kanalizacji zbiorczej, gdzie zastosowano systemy indywidualne albo planuje się zastosowanie systemów

Zgodnie z art. 3 ust. 3 pkt. 1 i 2 ustawy z dnia 13 września 1996 r. o utrzymaniu czystości i porządku w gminach (Dz. U. z 2024r., poz. 399) gmina Horyniec – Zdrój prowadzi ewidencję zbiorników bezodpływowych oraz przydomowych oczyszczalni ścieków.

Na terenie aglomeracji zainstalowane są 2 zbiorniki bezodpływowe na ścieki, z których korzysta 8 osób. Zlokalizowane są one w miejscowości Horyniec – Zdrój na działkach nr ewid. 2383 oraz 1138/5.

Na terenie aglomeracji zainstalowana jest również 1 przydomowa oczyszczalnia ścieków, z której korzysta 4 osoby. Zlokalizowana jest w miejscowości Horyniec – Zdrój na działce nr ewid. 1981.

Kontrolę nad prawidłową częstotliwością opróżniania zbiorników bezodpływowych (szamb) oraz osadników z przydomowych oczyszczalni ścieków, a także zawarcia umów na wywóz nieczystości ciekłych z przedsiębiorcami posiadającymi zezwolenie na prowadzenie działalności w zakresie

opróżniania zbiorników bezodpływowych i transportu nieczystości ciekłych oraz wywóz osadów ściekowych, Gmina Horyniec – Zdrój planuje przeprowadzić w czerwcu 2024r. Kolejne kontrole będą prowadzone regularnie co roku.

Osady ściekowe z przydomowych oczyszczalni ścieków oraz ścieki ze zbiorników bezodpływowych zlokalizowanych na terenie aglomeracji wywożone są do punktu zlewnego – Stacja Zlewna przy ul. Zdrojowej/Armii Krajowej w miejscowości Horyniec – Zdrój i trafiają do oczyszczalni ścieków zlokalizowanej na terenie aglomeracji w miejscowości Horyniec – Zdrój w ilości 0,30m³/d oraz 100,0m³/r.

- f) Rodzaj istniejącej oczyszczalni ścieków (rodzaj oczyszczalni należy również wskazać w przypadku planowanej do budowy oczyszczalni ścieków)

Typ istniejącej oraz budowanej oczyszczalni ścieków:

Istniejąca - B - oczyszczalnia biologiczna bez usuwania biogenów, spełniająca standardy odprowadzanych ścieków

Projektowana – B - oczyszczalnia biologiczna bez usuwania biogenów, spełniająca standardy odprowadzanych ścieków dla aglomeracji 2000 < 9 999 RLM.

8. Uzasadnienie określonej RLM aglomeracji

$$RLM = RLM_{Mk} + RLM_{prz} + RLM_{czas}$$

gdzie:

RLM – równoważna liczba mieszkańców aglomeracji.

RLM_{Mk} - RLM, tj. równoważna liczba mieszkańców obejmująca ładunek generowany przez stałych mieszkańców; przyjmuje się **1 Mk = 1 RLM**.

RLM_{czas.} - RLM wynikająca z ładunku ścieków pochodzących od osób czasowo przebywających w aglomeracji (zarejestrowane usługi noclegowe); przyjmuje się **1RLM = 1 zarejestrowane miejsce noclegowe**.

RLM_{prz} – RLM wynikająca z ładunku ścieków przemysłowych odprowadzanych do kanalizacji zbiorczej. RLM wyraża wielokrotność ładunku zanieczyszczeń w ściekach odprowadzanych z obiektów przemysłowych i usługowych w stosunku do jednostkowego ładunku zanieczyszczeń w ściekach z gospodarstw domowych, odprowadzanych od jednego mieszkańca/dobę.

$$RLM = [BZT_5(kg/d)] / [0,06(kg/Mk \cdot d)]$$

Ilość odprowadzanych ścieków przemysłowych do kanalizacji = 0,65 m³/d = 650 dm³/d

Średnie stężenie BZT5 = 19,4 mg/dm³ = 0,0194 g/dm³

$$RLM_{prz} = 650 \cdot \frac{dm^3}{d} \cdot 0,0194 \frac{g}{dm^3} = 12,61 \frac{g}{d} / 60 \frac{g}{d} = 0,21 \approx 0,2 = 0$$

$$RLM_{Mk} = 2685$$

$$RLM_{czas.} = 900$$

$$RLM = 2685 + 900 + 0 = 3585$$

| Wyszczególnienie | Wartość RLM |
|--|-------------|
| RLM stałych mieszkańców aglomeracji (Mk) | 2685 |
| RLM osób czasowo przebywających w aglomeracji (czas) | 900 |

| | |
|---------------------|-------------|
| RLM przemysłu (prz) | 0 |
| Suma | 3585 |

9. Informacja o strefach ochronnych ujęć wody, zawierająca oznaczenie aktów prawa miejscowego lub o decyzjach ustanawiających te strefy oraz zakazy, nakazy i ograniczenia obowiązujące na tych terenach.

Zgodnie z decyzją nr R.6341.54.2017 z dnia 30.06.2017 r. ważną do 30.06.2027 r. wydaną przez Starostę Lubaczowskiego na terenie Horyńca-Zdroju funkcjonują cztery ujęcia wody zaopatrujące miejscowość Horyniec-Zdrój, Wólkę Horyniecką oraz Radruż. Należą do nich S1-bis, S-2, S-4, S-5 które posiadają ustanowione i wygrodzone strefy ochrony bezpośredniej, zawierające się w całości w wydzielonych działkach:

-dla studni S-1 bis, o wymiarach 60 x 60 m, nr ewid. 2835,

-dla studni S-2, o wymiarach 20 x 20 m, nr ewid. 2071,

-dla studni S-4, o wymiarach 56 x 50 m, nr ewid. 2840, obejmuje stację uzdatniania wody i zbiorniki wyrównawcze.

-dla studni S-5 nr ewid. 2167/1.

Powyższe działki stanowią własność Gminy Horyniec-Zdrój.

Ujęcia wody tworzą studnie wiercone, stanowiące ujęcie wodociągu gminnego w miejscowości Horyniec-Zdrój. Eksploatacja ujęcia prowadzona jest głównie dla potrzeb zaopatrzenia ludności w wodę do celów socjalno-bytowych, za pośrednictwem istniejącego wodociągu.

Łączna wydajność ujęcie wynosi:

$Q_{\max\text{godz.}} = 65,00 \text{ m}^3/\text{h} = Q$ eksploatowane ujęcia w tym ze studni:

S-1 bis $Q_{\max\text{godz.}} = 12,00 \text{ m}^3/\text{h}$

S-2 $Q_{\max\text{godz.}} = 20,00 \text{ m}^3/\text{h}$

S-4 $Q_{\max\text{godz.}} = 18,00 \text{ m}^3/\text{h}$

S-5 $Q_{\max\text{godz.}} = 15,00 \text{ m}^3/\text{h}$

$Q_{\text{śred.dob.}} = 284,00 \text{ m}^3/\text{d}$,

$Q_{\max\text{rocz.}} = 140\,000 \text{ m}^3/\text{r}$.

Miejscowość Dziewięcierz Osiedle zaopatrywane jest w wodę poprzez ujęcie w Dziewięcierzu. Pozwolenie wodnoprawne zostało wydane dnia 30.11.2015 r. o numerze R.6341.73.2015 i obowiązuje do 30.11.2035 r. Pobór wody podziemnej odbywa się ze studni wierconej S-1-bis zlokalizowanej na działce własności Gminy Horyniec-Zdrój.

Wydajność ujęcia wynosi:

$Q_{\max\text{godz.}} = 3,70 \text{ m}^3/\text{h}$

$Q_{\text{śred.dob.}} = 20,00 \text{ m}^3/\text{d}$,

$Q_{\max\text{rocz.}} = 5\,000 \text{ m}^3/\text{r}$.

Ustanowione strefy ochrony bezpośredniej zapewniają bezpieczeństwo ujmowanej wody i są zgodne z wymogami ustawy Prawo wodne z dnia 18 lipca 2001 r., z późniejszymi zmianami.

Na terenie ochrony bezpośredniej poszczególnych ujęć zabronione jest użytkowanie gruntów do celów niezwiązanych z eksploatacją ujęcia wody.

Na terenie ochrony bezpośredniej należy:

- 1) odprowadzać wody opadowe lub roztopowe w sposób uniemożliwiający przedostawanie się ich do urządzeń służących do poboru wody;
- 2) zagospodarować teren zielenią;

- 3) odprowadzać poza granicę terenu ochrony bezpośredniej ścieki z urządzeń sanitarnych przeznaczonych do użytku dla osób zatrudnionych przy obsłudze urządzeń służących do poboru wody;
- 4) ograniczyć wyłącznie do niezbędnych potrzeb przebywanie osób niezatrudnionych przy obsłudze urządzeń służących do poboru wody.

Teren ochrony bezpośredniej powinien być ogrodzony, na ogrodzeniu należy umieścić tablice zawierające informacje o ujęciu wody i zakazie wstępu osób nieupoważnionych.

W obrębie ujęć nie zachodzi potrzeba wyznaczania strefy ochrony pośredniej-wewnętrznej.

10. Informacja o obszarach ochronnych zbiorników wód śródlądowych zawierająca oznaczenie aktów prawa miejscowego ustanawiających te obszary oraz zakazy, nakazy i ograniczenia obowiązujące na tych obszarach.

Na obszarze aglomeracji oraz na terenie administracyjnym gminy Horyniec-Zdrój nie ma wyznaczonych obszarów ochronnych zbiorników wód śródlądowych.

11. Informacja o formach ochrony przyrody, o których mowa w art. 6 ustawy z dnia 16 kwietnia 2004 r. o ochronie przyrody, zawierająca nazwę formy ochrony przyrody oraz tytuł i miejsce ogłoszenia aktu prawnego tworzącego, ustanawiającego albo wyznaczającego formę ochrony przyrody, oraz informacja o obszarach mających znaczenie dla Wspólnoty znajdujących się na liście, o której mowa w art. 27 ust. 1 tej ustawy.

Teren gminy Horyniec-Zdrój objęty jest w 100 % formami ochrony przyrody wymienionymi w art. 6 ustawy z dnia 16 kwietnia 2004 r. o ochronie przyrody. Największą część gminy (północo-wschodnią) zajmuje Południoworoztoczański Park Krajobrazowy – około 2/3 powierzchni gminy. Pozostałą 1/3 część gminy obejmuje Roztoczański Obszar Chronionego Krajobrazu zlokalizowany w południowo-zachodniej części gminy.

Obszar gminy obejmuje również rezerwat przyrody Sołokija, Obszary Natura 2000 (Roztocze, Horyniec, Uroczyska Roztocza Wschodniego), 22 pomniki przyrody, dwa stanowiska dokumentacyjne, oraz 15 użytków ekologicznych.

Formy ochrony przyrody występujące na terenie obszaru aglomeracji:

11.1. Południoworoztoczański Park Krajobrazowy

Data utworzenia parku: 1989-08-08

Dane aktu prawnego o utworzeniu, ustanowieniu lub wyznaczeniu:

- 1) Uchwała Nr VII/40/89 WRN w Przemyślu z dnia 13 lipca 1989 r. w sprawie utworzenia Południoworoztoczańskiego Parku Krajobrazowego ogłoszony w Dz. Urz. Woj. Przemyskiego (Dz. Urz. Woj. Przemyskiego Nr 13, poz. 15 z 1989 r.);
- 2) Rozporządzenie Nr 2 Wojewody Zamojskiego z dnia 22 stycznia 1991 r. w sprawie utworzenia Parku Krajobrazowego pod nazwą Południoworoztoczański Park Krajobrazowy ogłoszony w Dz. Urz. Woj. Zamojskiego (Dz. Urz. Woj. Zamojskiego Nr, poz 47 z 1991 r.).

Powierzchnia parku wynosi 20 816 ha i usytuowany jest na terenie dwóch województw:

- podkarpackiego – 16797 ha powierzchni parku (gminy Horyniec-Zdrój i Narol);
- lubelskiego – 4019 ha powierzchni parku (gmina Lubycza Królewska).

Na obszarze gminy Horyniec-Zdrój Południoworoztoczański Park Krajobrazowy obejmuje powierzchnię 12 922 ha, co stanowi około 64 % powierzchni całej gminy.

Celem ochrony jest zachowanie walorów przyrodniczych, historycznych, kulturowych i krajobrazowych Roztocza Wschodniego oraz zwartych kompleksów leśnych mieszanych z naturalnymi fragmentami buczyny karpackiej i stanowiskami roślin górskich, a także unikalnych w skali kraju pokładów skamieniałych drzew.

11.2. Roztoczański Obszar Chronionego Krajobrazu

Data wyznaczenia: 1987-01-01

Dane aktu prawnego o utworzeniu, ustanowieniu lub wyznaczeniu:

- 1) Uchwała Nr XX/148/87 Wojewódzkiej Rady Narodowej w Przemyślu z dnia 25 czerwca 1987 r. w sprawie szczegółowego zasięgu granic oraz zasad zagospodarowania obszarów chronionego krajobrazu na terenie województwa Przemyskiego ogłoszony w Dz. Urz. Woj. Przemyskiego (dz. U. Woj. Przem. Nr 8 poz. 92 z późn. zmianami).

Powierzchnia ogólna wynosi 31 575 ha. Położony jest na terenie gmin: Horyniec-Zdrój (wiejska), Narol (miejsko-wiejska), Cieszanów (miejsko-wiejska), Bełzec (wiejska), Lubaczów (wiejska), Obsza (wiejska). W gminie Horyniec-Zdrój obejmuje powierzchnię 7356 ha, około 36 % powierzchni całej gminy.

Obszar ten pełni funkcję otuliny Parków Krajobrazowych: Puszczy Solskiej (poza obszarem gminy Horyniec) i Południoworoztoczańskiego. Cechuje się on wysokim stopniem naturalnego krajobrazu i dużą lesistością, około 52 %. Przepuszczalność wapiennego podłoża skalnego powoduje, że pojawiają się tu zjawiska krasowe. Spotkać tu można rzadkie gatunki ptaków i zwierząt.

11.3. Obszary Natura 2000

W obrębie aglomeracji występują dwa obszary chronione:

11.3.1. Obszar Specjalnej Ochrony Ptaków Roztocze – kod obszaru PLB060012.

Data wyznaczenia: 2007-10-13

Dane aktu prawnego o utworzeniu, ustanowieniu lub wyznaczeniu:

- 1) Rozporządzenie Ministra Środowiska z dnia 05.09.2007r. zmieniające rozporządzenie w sprawie obszarów specjalnej ochrony ptaków Natura 2000 ogłoszone w dzienniku Urzędowym (Dz.U.07.179.1275).

Powierzchnia całkowita wynosi 103502,33 ha, a na terenie gminy zajmuje powierzchnię 13852,31 ha, co stanowi około 68,2% powierzchni ogólnej gminy. Przedmiotem ochrony jest 70 gatunków ptaków leśnych, wodnych i błotnych, w tym bardzo rzadko występujące. Celem ochrony jest zachowanie populacji ptaków przez zabezpieczenie kluczowych dla ich przetrwania miejsc żerowania i gniazdowania.

11.3.2. Specjalny Obszar Ochrony Siedlisk Horyniec – kod obszaru PLH180017.

Data wyznaczenia: 2009-03-06

Dane aktu prawnego o utworzeniu, ustanowieniu lub wyznaczeniu:

- 1) DECYZJA KOMISJI z dnia 12 grudnia 2008 r. przyjmująca na mocy dyrektywy Rady 92/43/EWG drugi zaktualizowany wykaz terenów mających znaczenie dla Wspólnoty składających się na

kontynentalny region biogeograficzny (notyfikowana jako dokument nr C(2008) 8039) (2009/93/WE) ogłoszona w Dzienniku Urzędowym Unii Europejskiej (L 43 str. 63)

Teren obszaru zajmuje 11016,03 ha i obejmuje tereny położone przy granicy z Ukrainą, na północ i na zachód od miejscowości Horyniec-Zdrój. Na obszarze gminy obszar zajmuje powierzchnię 4453,06 ha, co stanowi około 21,92 % ogólnej jej powierzchni. Przedmiotem ochrony są kompleksy leśne służące za ostoję dla wilka, wilgotne łąki z bogatą fauną rzadkich motyli i cenne zimowiska.

11.4. Pomniki przyrody

Na terenie omawianej aglomeracji występuje jeden pomnik przyrody:

Gatunek drzewa: Dąb szypułkowy - *Quercus robur*

Rodzaj tworu: drzewo

Data ustanowienia: 1978-11-27

Typ pomnika: Jednoobiektowy

Wysokość [m]:27

Pierśnica [cm]:118

Dane aktu prawnego o ustanowieniu: Decyzja Województwa Przemyskiego Nr RLS-op-7141-12/78 z 27.11.1978 roku

12. Badanie spełnienia przez aglomerację warunków Dyrektywy ściekowej 91/271/EWG.

a) Warunek I (art. 3 Dyrektywy) **procent skanalizowania w aglomeracji**

Łączna liczba osób obsługiwanych przez oczyszczalnię ścieków wynosi **3 585**, w tym 8 osób korzysta ze zbiorników bezodpływowych oraz 4 osoby korzysta z przydomowych oczyszczalni ścieków. Na terenie aglomeracji z sieci kanalizacyjnej korzysta 98,49% ludności, spełniając przy tym warunek wyposażenia aglomeracji w systemy zbierania ścieków komunalnych gwarantujące obsługę co najmniej na poziomie 99,67%.

b) Warunek II (art. 10 Dyrektywy) **wydajność oczyszczalni w aglomeracji** (wyrażona w RLM)

Projektowana wydajność oczyszczalni ścieków wynosi [RLM]: 5178. RLM aglomeracji wynosi 3585. Warunek II zostaje spełniony.

c) Warunek III (art. 4 i art. 5 Dyrektywy) **standardy oczyszczania ścieków**

Zgodnie z wymaganiami Prawa Wodnego i Rozporządzenia Ministra Gospodarki Morskiej i Żeglugi Śródlądowej z dnia 12 lipca 2019 r. w sprawie substancji szczególnie szkodliwych dla środowiska wodnego oraz warunków, jakie należy spełnić przy wprowadzaniu do wód lub do ziemi ścieków, a także przy odprowadzaniu wód opadowych lub roztopowych do wód lub do urządzeń wodnych (Dz. U. z 2019 r., poz. 1311) wartości wskaźników zanieczyszczeń ścieków oczyszczonych zgodnie z pozwoleniem wodnoprawnym powinny wynosić dla RLM od 2000 do 9999:

| Wskaźnik | Wartość zgodnie z pozwoleniem wodnoprawnym | Uwagi |
|--|--|---|
| 1 | 2 | 3 |
| BZT ₅ [mgO ₂ /l] | 25 | Zgodnie z wyżej wymienionym rozporządzeniem |
| ChZT _{Cr} [mgO ₂ /l] | 125 | |
| Zawiesina ogólna [mg/l] | 35 | |

Wartości średnioroczne ścieków oczyszczonych, przedstawione w ostatnim sprawozdaniu KPOŚK spełniają normy i wymagania, spełniając warunek III.

| Wskaźnik | Wartość średnioroczna ścieków oczyszczonych | Uwagi |
|--|---|---|
| 1 | 2 | 3 |
| BZT ₅ [mgO ₂ /l] | 15,50 | Zgodnie z ostatnim sprawozdaniem z realizacji KPOŚK |
| ChZT _{Cr} [mgO ₂ /l] | 63,50 | |
| Zawiesina ogólna [mg/l] | 24,50 | |

13. Zmiana RLM aglomeracji

Liczba RLM aglomeracji została zaktualizowana na podstawie danych o liczbie mieszkańców, osób czasowo przebywających na terenie aglomeracji w sanatoriach, gospodarstwach agroturystycznych, pensjonatach korzystających z istniejącej sieci kanalizacyjnej, przydomowych oczyszczalni ścieków lub zbiorników bezodpływowych oraz ilości ścieków przemysłowych dostarczanych przez zakłady do systemu kanalizacji zbiorczej.

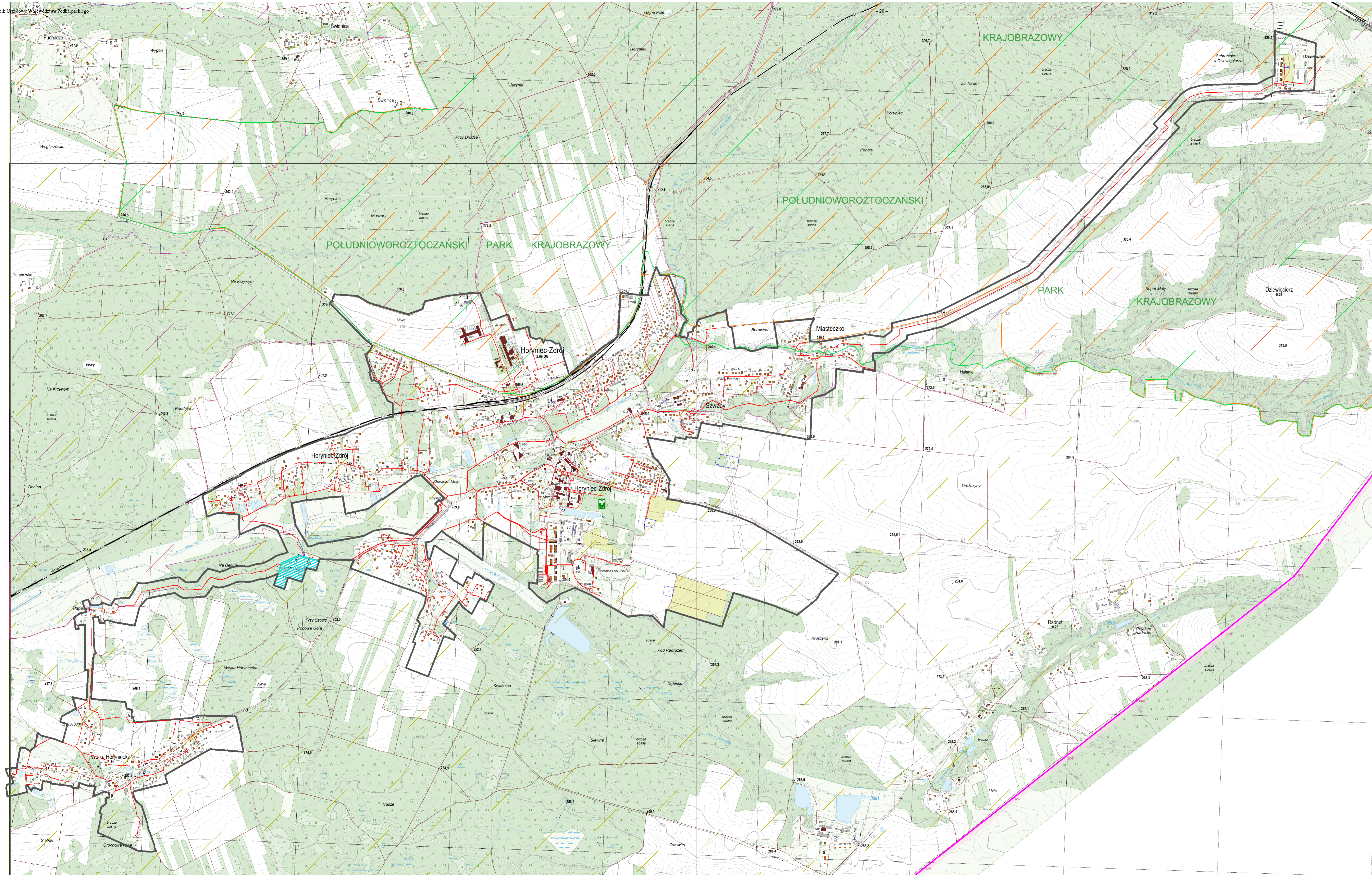
W związku ze zmianą RLM zmieniają się granice aglomeracji, polegające na włączeniu w granice aglomeracji działek podłączonych do istniejącej sieci kanalizacyjnej przez okres od dnia uchwalenia aglomeracji do dnia dzisiejszego. Granice aglomeracji obejmują pełne działki ewidencyjne gruntów i pokrywają się z zewnętrznymi granicami działek stanowiących najbardziej zewnętrzne części obszaru aglomeracji.

Załącznik nr 2 do Uchwały Nr II.9.2024 Rady
Gminy Horyniec-Zdrój z dnia 29 maja 2024 r.

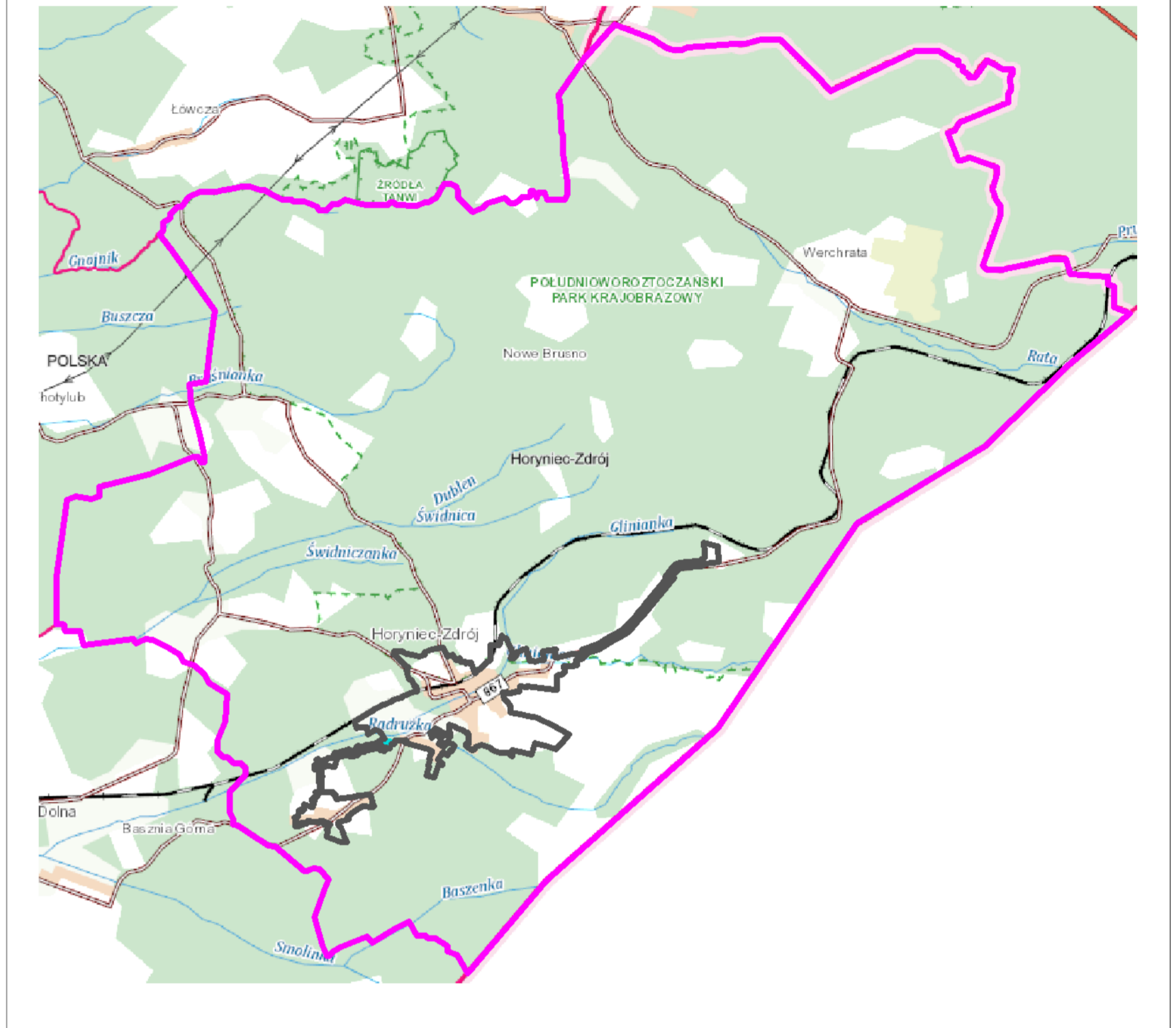
CZEŚĆ GRAFICZNA AGLOMERACJI HORYNIEC-ZDRÓJ

Część graficzna powinna zawierać oznaczenie:

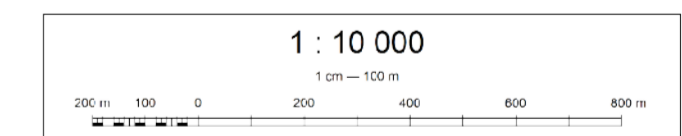
- a) granic obszaru objętego lub przewidzianego do objęcia zasięgiem systemu kanalizacji zbiorczej gminy lub jej obszaru współtworzącego aglomerację na mapie w skali 1:10 000, a w przypadku jej braku - w skali 1:25 000,
- b) istniejących i planowanych do budowy oczyszczalni ścieków lub końcowych punktów zrzutu ścieków komunalnych, do których są odprowadzane ścieki komunalne z obszaru aglomeracji,
- c) granic administracyjnych gminy zgodnie z danymi z państwowego rejestru granic i powierzchni jednostek podziałów terytorialnych kraju,
- d) granic stref ochronnych ujęć wody obejmujących tereny ochrony bezpośredniej i tereny ochrony pośredniej zgodnie z informacjami z systemu informacyjnego gospodarowania wodami,
- e) granic obszarów ochronnych zbiorników wód śródlądowych zgodnie z informacjami z systemu informacyjnego gospodarowania wodami,
- f) granic form ochrony przyrody, o których mowa w art. 6 ustawy z dnia 16 kwietnia 2004 r. o ochronie przyrody, lub obszarów mających znaczenie dla Wspólnoty znajdujących się na liście, o której mowa w art. 27 ust. 1 tej ustawy, zgodnie z informacjami z centralnego rejestru form ochrony przyrody,
- g) skali projektu aglomeracji w formie liczbowej i liniowej.



Orientacja gminy Horyniec - Zdrój
skala 1:100 000



Aglomeracja Horyniec-Zdrój



- Legenda:
- Granica aglomeracji
 - Granice administracyjne gminy Horyniec - Zdrój
 - Południoworoztoczański Park Krajobrazowy
 - Roztoczański Obszar Chronionego Krajobrazu
 - Natura2000 Horyniec
 - Natura2000 Roztocze
 - Oczyszczalnia ścieków istniejąca i projektowana
 - Istniejąca sieć kanalizacyjna
 - Wylot ścieków oczyszczonych
 - Strefy ochrony bezpośredniej ujęć wody
 - Pomnik przyrody