



DZIENNIK URZĘDOWY

WOJEWÓDZTWA PODKARPACKIEGO

Rzeszów, dnia środa, 8 maja 2024 r.

Poz. 2450

UCHWAŁA NR XCVIII/842/2024 RADY MIEJSKIEJ JASŁA

z dnia 12 kwietnia 2024 r.

w sprawie miejscowego planu zagospodarowania przestrzennego miasta Jasła dla obszaru „Przemysłowa I”

Na podstawie art. 18 ust. 2 pkt 5 ustawy z dnia 8 marca 1990 r. o samorządzie gminnym (Dz.U. z 2023 r. poz. 40 z późn. zm.) oraz art. 20 ust. 1 ustawy z dnia 27 marca 2003 r. o planowaniu i zagospodarowaniu przestrzennym (Dz.U. z 2023 r., poz. 977 z późn. zm.) po stwierdzeniu, iż niniejszy plan miejscowy nie narusza ustaleń Studium uwarunkowań i kierunków zagospodarowania przestrzennego miasta Jasła (Uchwała Nr LXVII/564/2022 Rady Miejskiej Jasła z dnia 29 sierpnia 2022 r.), oraz art. 67 ust. 3 pkt 2 lit a) ustawy z dnia 7 lipca 2023 r. o zmianie ustawy o planowaniu i zagospodarowaniu przestrzennym oraz niektórych innych ustaw (Dz.U. z 2023 r. poz. 1688),

Rada Miejska Jasła uchwała co następuje:

Rozdział 1. Przepisy ogólne

§ 1.1. Uchwala się miejscowy plan zagospodarowania przestrzennego miasta Jasła dla obszaru „Przemysłowa I” zwany dalej „planem miejscowym”.

2. Ustalenia planu miejscowego obejmują obszar o powierzchni 4,81 ha, zawarty w granicach określonych w załączniku graficznym do Uchwały Nr LXXX/667/2023 Rady Miejskiej Jasła z dnia 17 kwietnia 2023 r. w sprawie przystąpienia do sporządzenia miejscowego planu zagospodarowania przestrzennego miasta Jasła dla obszaru „Przemysłowa I”.

§ 2. 1. Ilekroć w uchwale jest mowa o:

- 1) **uchwale** – należy przez to rozumieć niniejszą uchwałę, o ile z treści przepisu nie wynika inaczej;
- 2) **planie miejscowym** – należy przez to rozumieć miejscowy plan zagospodarowania przestrzennego;
- 3) **części graficznej planu miejscowego** – należy przez to rozumieć graficzną część planu miejscowego wykonaną w skali 1:1 000 z wykorzystaniem urzędowej kopii mapy zasadniczej, stanowiącą załącznik Nr 1 do niniejszej uchwały;
- 4) **linii rozgraniczającej tereny** – należy przez to rozumieć linię ciągłą, która rozgranicza tereny o różnym przeznaczeniu lub różnych zasadach zagospodarowania;
- 5) **nieprzekraczalnej linii zabudowy** – należy przez to rozumieć linię wrysowaną na załączniku Nr 1, poza którą nie mogą wykraczać rzuty poziome budynków, za wyjątkiem okapu, balkonu lub daszku nad wejściem, a także takich części budynku jak schody zewnętrzne lub pochylnia – nie więcej jednak niż 1,5 m poza nieprzekraczalne linie zabudowy;

- 6) **przeznaczeniu terenu** – należy przez to rozumieć rodzaj przeznaczenia ustalonego w tekście planu miejscowego na danym terenie, wyznaczonym liniami rozgraniczającymi w części graficznej planu miejscowego;
- 7) **przeznaczeniu uzupełniającym** – należy przez to rozumieć rodzaje przeznaczenia, które uzupełniają i wzbogacają przeznaczenie terenu i są niezbędne dla obsługi terenu i zabudowy w ramach jego przeznaczenia;
- 8) **terenie** – należy przez to rozumieć teren wyznaczony i ograniczony na załączniku Nr 1 liniami rozgraniczającymi, oznaczony przypisaną mu klasą przeznaczenia terenu oraz symbolem;
- 9) **dojazdach** – należy przez to rozumieć dojazdy do budynków i budowli.

2. Przywołane w uchwale nazwy ulic należy rozumieć jako nazwy stosowane w dniu uchwalenia planu miejscowego.

3. Inne określenia użyte w uchwale, a nie wymienione powyżej, należy rozumieć zgodnie z ich definicjami umieszczonymi w przepisach odrębnych.

§ 3. 1. Tekst planu miejscowego stanowi treść niniejszej uchwały.

2. Załącznikami do uchwały są:

- 1) załącznik Nr 1 – część graficzna planu miejscowego w skali 1:1 000, wykonana na urzędowej kopii mapy zasadniczej, stanowiąca integralną część uchwały;
- 2) załącznik Nr 2 – rozstrzygnięcie o sposobie realizacji zapisanych w planie miejscowym inwestycji z zakresu infrastruktury technicznej, które należą do zadań własnych gminy, oraz zasadach ich finansowania – nie będące ustaleniem planu;
- 3) załącznik Nr 3 – dane przestrzenne.

§ 4. 1 Ustalenia planu miejscowego, stanowiące treść niniejszej uchwały, zawarte są również w części graficznej planu miejscowego.

2. Ustalenia planu miejscowego zawarte w uchwale oraz w części graficznej planu miejscowego obowiązują łącznie.

§ 5. 1. Obowiązujące elementy ustaleń planu miejscowego, wyznaczone na załączniku Nr 1:

- 1) **granice obszaru objętego planem miejscowym;**
- 2) **linie rozgraniczające tereny o różnym przeznaczeniu lub różnych zasadach zagospodarowania;**
- 3) **nieprzekraczalne linie zabudowy;**
- 4) **teren o przeznaczeniu 1P-IC – teren produkcji lub ciepłownictwa,** wydzielony liniami rozgraniczającymi i oznaczony symbolami identyfikacyjnymi;
- 5) **granice terenu pod budowę urządzeń wytwarzających energię z odnawialnych źródeł energii o mocy zainstalowanej większej niż 500 kW oraz granice ich stref ochronnych związanych z ograniczeniami w zabudowie, zagospodarowaniu i użytkowaniu terenu oraz występowaniem znaczącego oddziaływania tych urządzeń na środowisko, których granice wyznaczają linie rozgraniczające terenu 1P-IC;**
- 6) **granica terenów zamkniętych kolejowych.**

2. Elementy planu miejscowego wynikające z przepisów odrębnych, wyznaczone na załączniku Nr 1 do uchwały:

- 1) obszar Głównego Zbiornika Wód Podziemnych GZWP Nr 433 Dolina Rzeki Wisłoki – cały obszar objęty planem miejscowym;
- 2) sieć gazowa wysokiego ciśnienia gw100 i granice strefy kontrolowanej;
- 3) sieć elektroenergetyczna napowietrzna 15 kV i granice strefy ochronnej;
- 4) strefa ochronna od zlikwidowanego odwiertu „Feliks”;

5) strefa w której obowiązują szczególne warunki zagospodarowania oraz ograniczenia w użytkowaniu, wynikające z przepisów odrębnych w zakresie transportu kolejowego.

3. Informacyjne elementy planu miejscowego, wyznaczone na załączniku Nr 1 – nie stanowiące ustaleń planu miejscowego:

- 1) nazwy ulic;
- 2) wymiar podany w metrach.

Rozdział 2.

Ustalenia obowiązujące na całym obszarze objętym planem miejscowym

§ 6. 1. Dopuszcza się dotychczasowy sposób użytkowania terenów – do czasu ich zagospodarowania zgodnie z przeznaczeniem określonym w planie miejscowym.

2. Zapewnienie dostępności osobom ze szczególnymi potrzebami, o których mowa w ustawie z dnia 19 lipca 2019 r. o zapewnieniu dostępności osobom ze szczególnymi potrzebami, zgodnie z uniwersalnym projektowaniem.

§ 7. Zasady ochrony i kształtowania ładu przestrzennego i zasady kształtowania krajobrazu. W zakresie zasad ochrony istniejących wartości urbanistycznych oraz kształtowania ładu przestrzennego i krajobrazu, w granicach terenu objętego planem miejscowym ustala się:

- 1) nakaz uwzględniania nieprzekraczalnych linii zabudowy (wrysowanych na załączniku Nr 1 do uchwały) przy lokalizacji budynków projektowanych oraz dla budynków istniejących w przypadku ich odbudowy, nadbudowy i rozbudowy;
- 2) lokalizacja budynków, budowli, drzew, krzewów oraz wykonywanie robót ziemnych w sąsiedztwie linii kolejowej i bocznic kolejowych, zgodnie z ustawą z dnia 28 marca 2003 r. o transporcie kolejowym;
- 3) w przypadku istniejących obiektów, dla których parametry zagospodarowania i zabudowy terenu ustalone w planie miejscowym są przekroczone dopuszcza się prowadzenie robót budowlanych pod warunkiem, że nie będą one powodować dalszego zwiększania przekroczonych wartości;
- 4) zakaz budowy nowych napowietrznych linii: elektroenergetycznych, telekomunikacyjnych;
- 5) zakaz lokalizacji tymczasowych obiektów budowlanych, z wyjątkiem obiektów lokalizowanych na czas trwania budowy.

§ 8. Zasady ochrony środowiska, przyrody, krajobrazu i krajobrazu kulturowego oraz ochrony dziedzictwa kulturowego i zabytków.

1. W zakresie ochrony środowiska ustala się:

- 1) dopuszcza się lokalizację przedsięwzięć mogących zawsze znacząco oddziaływać na środowisko i mogących potencjalnie znacząco oddziaływać na środowisko w rozumieniu ustawy z dnia 3 października 2008 r. o udostępnieniu informacji o środowisku i jego ochronie, udziale społeczeństwa w ochronie środowiska oraz ocenach oddziaływania na środowisko;
- 2) zakaz lokalizacji zakładów zwiększonego ryzyka i zakładów dużego ryzyka wystąpienia poważnej awarii przemysłowej, określonych w prawie ochrony środowiska;
- 3) nakaz stosowania rozwiązań eliminujących lub ograniczających do minimum ewentualne przyszłe oddziaływanie przedsięwzięć wyłącznie do granic terenu;
- 4) nakaz zaopatrzenia zabudowy w ciepło przez stosowanie źródeł niskoemisyjnych;
- 5) dopuszcza się wykorzystywanie odnawialnych źródeł energii i budowę urządzeń do wytwarzania energii o mocy zainstalowanej większej niż 500 kW, z wykluczeniem elektrowni wiatrowych, a granice ich stref ochronnych związanych z ograniczeniami w zabudowie, zagospodarowaniu i użytkowaniu terenu oraz występowaniem znaczącego oddziaływania tych urządzeń na środowisko nie mogą przekraczać linii rozgraniczającej terenu 1P-IC;
- 6) nakaz uwzględniania ochrony głównego zbiornika wód podziemnych GZWP Nr 433 Dolina rzeki Wisłoki, na terenie którego zlokalizowany jest teren objęty planem miejscowym, poprzez zakaz wprowadzania

ścieków bezpośrednio do wód i gruntu oraz lokalizowania przedsięwzięć stwarzających zagrożenie dla zasobów i czystości wód podziemnych;

- 7) nakaz podczyszczania wód opadowych i roztopowych pochodzących z terenów dróg, placów, parkingów oraz innych nawierzchni utwardzonych przed ich wprowadzeniem do kanalizacji, z zastosowaniem osadników i separatorów substancji ropopochodnych;
- 8) nakaz prowadzenia gospodarki odpadami zgodnie z obowiązującymi w tym zakresie przepisami i zasadami przyjętymi przez gminę Miasto Jasło.

2. W zakresie ochrony wartości przyrodniczych, krajobrazowych i ochrony zieleni ustala się:

- 1) ochronę istniejących zespołów zieleni;
- 2) w sąsiedztwie terenów kolejowych lokalizacja drzew i krzewów zgodnie z przepisami ustawy o transporcie kolejowym.

§ 9. Zasady i warunki scalania i podziału nieruchomości.

1. W granicach obszaru objętego planem miejscowym nie określa się terenów wymagających przeprowadzenia procedury scalenia i podziału nieruchomości w rozumieniu przepisów odrębnych.

2. W przypadku przeprowadzenia scalenia i podziału nieruchomości ustala się następujące szczegółowe zasady i warunki scalania i podziału nieruchomości:

- a) minimalna powierzchnia działek: 1 500 m²;
- b) minimalna szerokość frontów działek: 20 m;
- c) kąt położenia granic działek w stosunku do pasa drogowego w przedziale 70° – 110°.

3. W przypadku dokonywania podziałów geodezyjnych pod obiekty i urządzenia komunikacji oraz infrastruktury technicznej, wielkość i ukształtowanie nowo wydzielanych działek należy dostosować do potrzeb i funkcji tych urządzeń.

§ 10. Zasady modernizacji, rozbudowy i budowy systemu komunikacyjnego.

1. Przyjmuje się zasadę obsługi terenu objętego planem miejscowym za pomocą układu komunikacyjnego, który stanowią:

- 1) droga wewnętrzna – ul. Przemysłowa (poza granicami planu miejscowego);
- 2) droga publiczna krajowa Nr 28 – ul. Marszałka J. Piłsudskiego (poza granicami planu miejscowego).

2. Dostępność komunikacyjna terenu objętego planem miejscowym z drogi publicznej krajowej Nr 28 (ul. Marszałka J. Piłsudskiego) poprzez drogę wewnętrzną (ul. Przemysłowa).

3. Dopuszcza się wyposażenie terenu objętego planem miejscowym w dojścia i dojazdy do budynków i budowli, place, miejsca parkingowe oraz garaże związane z przeznaczeniem terenu, a także dojazdy dla pojazdów jednostek ochrony przeciwpożarowej.

4. Dopuszcza się zapewnienie miejsc parkingowych w garażach, w tym w garażach podziemnych i naziemnych.

5. Ustala się obowiązek zapewnienia miejsc postojowych na terenie w ilości co najmniej:

- 1) dla obiektów produkcyjnych, składów i magazynów: min. 2 miejsca na 5 zatrudnionych;
- 2) dla pozostałych: min 1 miejsce na 100 m² powierzchni użytkowej.

6. Miejsca przeznaczone na parkowanie pojazdów zaopatrzonych w kartę parkingową realizować zgodnie z przepisami odrębnymi oraz nakaz realizacji co najmniej jednego miejsca parkingowego przeznaczonego na parkowanie pojazdów zaopatrzonych w kartę parkingową na każde 25 miejsc postojowych. Miejsca te należy realizować najbliżej wejścia/wyjścia do budynków.

7. Nakazuje się zapewnienie wymaganej ilości miejsc parkingowych w granicach działki budowlanej.

§ 11. Zasady modernizacji, rozbudowy i budowy systemów infrastruktury technicznej.

1. Przyjmuje się następujące zasady **zaopatrzenia w wodę**:

- 1) ustala się zasadę zaopatrzenia w wodę z istniejącej sieci wodociągowej;
- 2) dopuszcza się przebudowę i remonty istniejących sieci i urządzeń związanych z zaopatrzeniem w wodę;
- 3) dopuszcza się budowę nowych odcinków sieci wodociągowej o przekroju nie mniejszym niż \varnothing 160 mm oraz urządzeń związanych z zaopatrzeniem w wodę, w tym zaopatrzenia w wodę do celów przeciwpożarowych.

2. Przyjmuje się następujące zasady **odprowadzania ścieków** :

- 1) ustala się zasadę odprowadzania ścieków do istniejących kolektorów kanalizacji sanitarnej;
- 2) dopuszcza się przebudowę i remonty istniejących oraz budowę nowych odcinków sieci kanalizacji sanitarnej o przekroju nie mniejszym niż \varnothing 160 mm oraz budowę przepompowni;
- 3) ustala się zasadę podłączenia budynków do sieci kanalizacyjnej;
- 4) odprowadzenie ścieków przemysłowych pochodzących z prowadzonej działalności produkcyjnej i usługowej należy rozwiązać w sposób niepowodujący zanieczyszczenia wód powierzchniowych, podziemnych oraz gruntu poprzez odprowadzenie do kanalizacji,
- 5) zakazuje się wprowadzania nieoczyszczonych ścieków do wód lub do gruntu;
- 6) zakazuje się odprowadzania ścieków do gruntu i ich rozsączkowania.

3. Przyjmuje się następujące zasady **odprowadzenia wód opadowych i roztopowych**:

- 1) ustala się zasadę odprowadzania wód opadowych i roztopowych z nawierzchni utwardzonych systemem kanalizacji deszczowej do istniejących kolektorów;
- 2) dopuszcza się przebudowę i remonty istniejących sieci i urządzeń kanalizacji deszczowej;
- 3) dopuszcza się budowę nowych sieci o przekroju nie mniejszym niż \varnothing 200 mm i urządzeń kanalizacji deszczowej;
- 4) dopuszcza się możliwość powierzchniowego odprowadzania wód opadowych i roztopowych z terenów nieutwardzonych oraz dachów;
- 5) dopuszcza się retencję wód opadowych odprowadzanych z powierzchni dachowych w zamkniętych zbiornikach podziemnych lub naziemnych (zamkniętych lub otwartych) usytuowanych na działce budowlanej;
- 6) zakazuje się odprowadzenia wód opadowych i roztopowych z terenu planu miejscowego na obszar kolejowy (położony poza granicami planu) i wykorzystania do tego celu kolejowych urządzeń odwadniających.

4. Przyjmuje się następujące zasady dla **systemu gazowniczego**:

- 1) dopuszcza się zaopatrzenie zabudowy w gaz z gazociągów średniego ciśnienia;
- 2) dopuszcza się przebudowę i remonty istniejących gazociągów i stacji gazowych oraz budowę nowych gazociągów niskiego i średniego ciśnienia;
- 3) dla istniejących gazociągów, przy lokalizacji zabudowy i dróg, parkingów, drzew należy zachować odległości zgodnie z wymaganiami obowiązującymi w strefach kontrolowanych ustalonych dla tych gazociągów;
- 4) dla projektowanych gazociągów należy uwzględnić strefy kontrolowane, w których obowiązują związane z nimi ograniczenia.

5. Przyjmuje się następujące zasady **zaopatrzenia terenu w ciepło**:

- 1) zaopatrzenie w ciepło z istniejącej na terenie objętym planem miejscowym sieci ciepłowniczej;
- 2) dopuszcza się przebudowę i remonty istniejących sieci i urządzeń oraz budowę nowych sieci ciepłowniczych.

6. Przyjmuje się następujące zasady dla **systemu elektroenergetycznego**:

- 1) zaopatrzenie w energię elektryczną z linii niskiego i średniego napięcia;

- 2) dopuszcza się przebudowę i remonty istniejących sieci i urządzeń oraz budowę nowych sieci średniego i niskiego napięcia oraz urządzeń elektroenergetycznych;
- 3) nową sieć elektroenergetyczną średniego i niskiego napięcia należy wykonać wyłącznie jako kablową.

7. Przyjmuje się następujące zasady dla **systemu telekomunikacyjnego**:

- 1) dopuszcza się przebudowę i remonty istniejących oraz budowę nowych sieci i urządzeń teletechnicznych;
- 2) nowe sieci telekomunikacyjne należy prowadzić wyłącznie jako doziemne kablowe lub w kanalizacji teletechnicznej;
- 3) w przypadku przebudowy, istniejące napowietrzne linie telekomunikacyjne należy wymieniać na linie kablowe.

8. Przyjmuje się następujące zasady **gospodarki odpadami**:

- 1) gospodarkę odpadami należy prowadzić zgodnie z przepisami odrębnymi i zasadami określonymi dla miasta Jasła.

9. Przyjmuje się następujące zasady w zakresie **wykorzystania odnawialnych źródeł energii**:

- 1) dopuszcza się budowę urządzeń służących do wytwarzania energii z odnawialnych źródeł energii o mocy zainstalowanej większej niż 500 kW lub o mocy zainstalowanej mniejszej niż 500 kW;
- 2) wyklucza się wykorzystanie odnawialnych źródeł energii z wykorzystaniem energii wiatru.

§ 12. Wysokość stawki procentowej.

1. Ustala się wysokość stawki procentowej stanowiącej podstawę do określania opłaty, o której mowa w art. 36 ust. 4 ustawy z dnia 27 marca 2003 r. o planowaniu i zagospodarowaniu przestrzennym, w związku z uchwaleniem planu miejscowego – 30%.

Rozdział 3.

Granice i sposoby zagospodarowania terenów lub obiektów podlegających ochronie, ustalonych na podstawie odrębnych przepisów

§ 13. 1. Obszar objęty planem miejscowym znajduje się w bezpośrednim sąsiedztwie terenu kolejowego zamkniętego.

2. W sąsiedztwie terenu kolejowego (położonego poza granicami planu miejscowego) obowiązują nakazy, zakazy oraz ograniczenia w zakresie sytuowania budowli i budynków, drzew, krzewów oraz wykonywanie robót ziemnych zgodnie z przepisami ustawy z dnia 28 marca 2003 r. o transporcie kolejowym.

§ 14. 1. Na obszarze objętym planem miejscowym dopuszcza się utrzymanie istniejących i budowę urządzeń budowlanych związanych z obiektem budowlanym (kominów) o wysokości do 62 m od poziomu terenu, związanych z przeznaczeniem terenu.

2. Obowiązują przepisy ustawy z dnia 3 lipca 2002 r. Prawo lotnicze.

Rozdział 4.

Ustalenia dotyczące przeznaczenia terenów i zasad ich zagospodarowania

§ 15. 1. Wyznacza się **TEREN PRODUKCJI LUB CIEPŁOWNICTWA** oznaczony symbolem **1P-IC**, o pow. 4,81 ha.

2. Przeznaczenie: teren produkcji lub ciepłownictwa.

3. Przeznaczenie uzupełniające:

- 1) teren usług (związanych z przeznaczeniem, których powierzchnia zabudowy nie może być większa niż 30% powierzchni działki budowlanej);
- 2) teren usług rzemieślniczych;
- 3) teren produkcji energii;
- 4) teren składów i magazynów;
- 5) teren garaży;

- 6) teren parkingu;
- 7) teren komunikacji drogowej wewnętrznej;
- 8) teren zieleni urządzonej;
- 9) teren infrastruktury technicznej (urządzenia i sieci infrastruktury technicznej).

4. Przeznaczenie wykluczone:

- 1) teren usług handlu wielkopowierzchniowego;
- 2) teren usług handlu detalicznego;
- 3) teren elektrowni wiatrowej.

5. W granicach terenu, w zakresie sposobu jego zagospodarowania i warunków zabudowy, obowiązują zasady zawarte w Rozdziale 2 i 3 niniejszej uchwały, a ponadto następujące ustalenia:

- 1) maksymalna nadziemna intensywność zabudowy w odniesieniu do powierzchni działki budowlanej: 2,4;
- 2) minimalna nadziemna intensywność zabudowy w odniesieniu do powierzchni działki budowlanej: 0,05;
- 3) minimalny udział powierzchni biologicznie czynnej w odniesieniu do powierzchni działki budowlanej: 10%;
- 4) maksymalny udział powierzchni zabudowy w odniesieniu do powierzchni działki budowlanej: 80%;
- 5) maksymalna wysokość zabudowy: 25 m, z wyłączeniem kominów związanych z przeznaczeniem terenu, których wysokość nie może przekraczać 62 m;
- 6) dachy budynków dwu lub wielospadowe, o kącie nachylenia połaci od 0° – 30°;
- 7) dopuszcza się stropodachy i dachy płaskie oraz dachy zielone;
- 8) nieprzekraczalne linie zabudowy w odległości 6 m – 12,6 m od linii rozgraniczającej z drogą wewnętrzną oraz 14 m – 38,5 m od terenu kolejowego zamkniętego (linii kolejowej o znaczeniu państwowym Nr 106) i 20 m od osi skrajnego toru, jak na załączniku Nr 1.

6. Dopuszcza się produkcję energii z odnawialnych źródeł energii, również o mocy zainstalowanej większej niż 500 kW, z wykluczeniem wykorzystania energii wiatru – elektrowni wiatrowych.

7. Dla terenu, o którym mowa w ust. 1, w zakresie szczególnych warunków zagospodarowania oraz ograniczeń w użytkowaniu, wyznacza się strefę ochronną urządzeń wytwarzających energię z odnawialnych źródeł energii o mocy zainstalowanej większej niż 500 kW, związaną z ograniczeniami w zabudowie, zagospodarowaniu i użytkowaniu terenów oraz z występowaniem potencjalnie znaczącego oddziaływania na środowisko, której granice wyznaczają linie rozgraniczające terenu IP-IC.

8. Parkingi naziemne i garaże realizowane jako naziemne i podziemne, dla obsługi zabudowy realizowanej w ramach przeznaczenia terenu.

Rozdział 5. Przepisy końcowe

§ 16. Traci moc Miejscowy Plan Zagospodarowania Przestrzennego m. Jasła – „DZIELNICA PRZEMYSŁOWO-SKŁADOWA – CZĘŚĆ POŁUDNIOWA” uchwalony uchwałą Nr VIII/96/99 Rady Miejskiej Jasła z dnia 29 kwietnia 1999 r. ogłoszoną w Dzienniku Urzędowym Województwa Podkarpackiego (Obwieszczenie t.j. z 2018 r. poz. 4177) dla terenu oznaczonego symbolem „T1”, w granicach objętych niniejszą uchwałą.

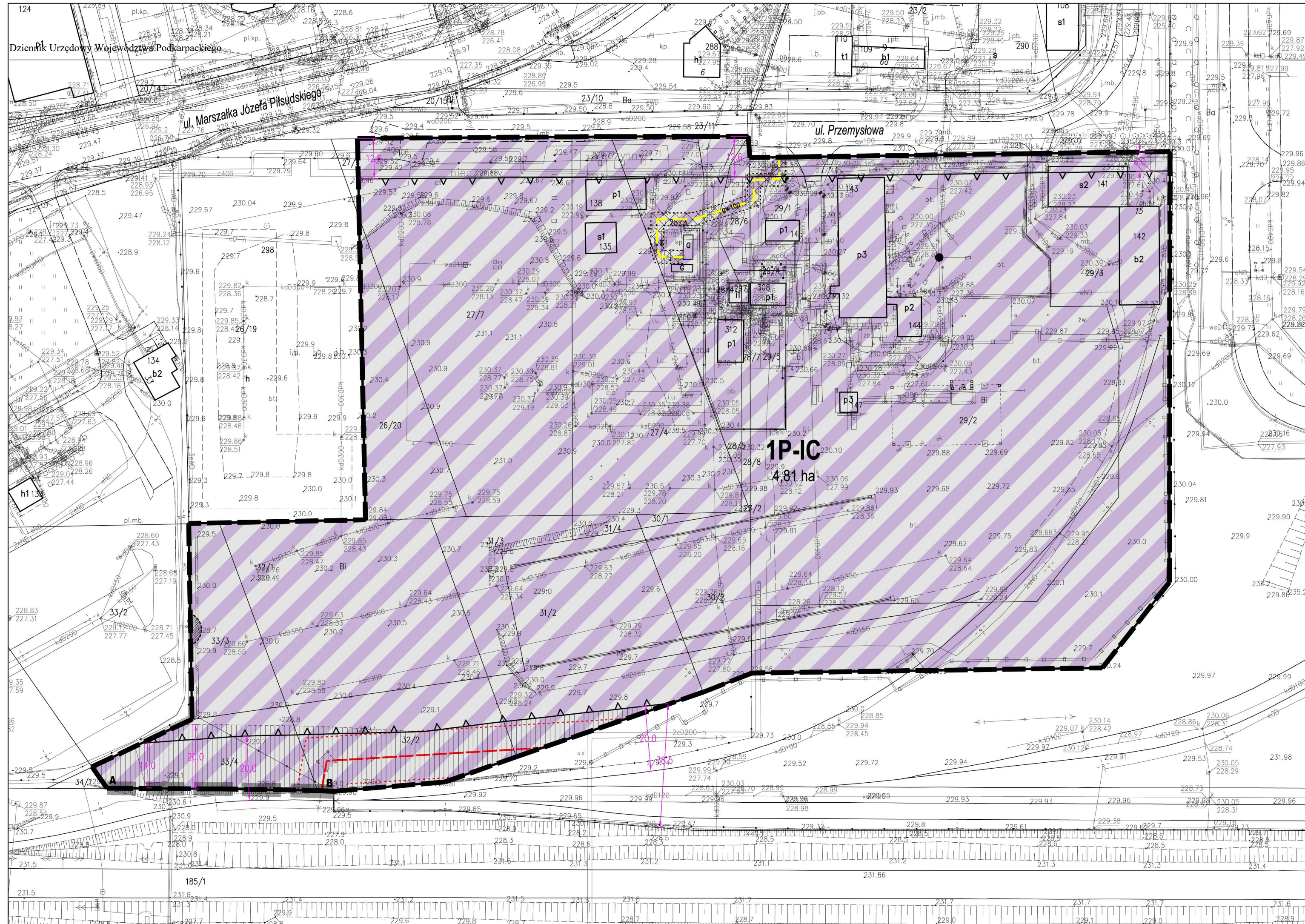
§ 17. Wykonanie uchwały powierza się Burmistrzowi Miasta Jasła.

§ 18.1. Uchwała wchodzi w życie po upływie 14 dni od dnia ogłoszenia w Dzienniku Urzędowym Województwa Podkarpackiego.

2. Uchwała podlega publikacji na stronie internetowej gminy w Biuletynie Informacji Publicznej.

Przewodniczący Rady
Miejskiej Jasła

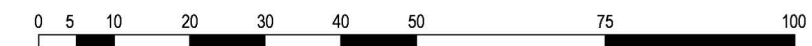
Henryk Rak



MIEJSCOWY PLAN ZAGOSPODAROWANIA PRZESTRZENNEGO MIASTA JASŁA DLA OBSZARU "PRZEMYSŁOWA I"

Załącznik Nr 1 do UCHWAŁY NR XCVIII/842/2024
RADY MIEJSKIEJ JASŁA
z dnia 12 kwietnia 2024 roku

CZĘŚĆ GRAFICZNA
SKALA 1:1000

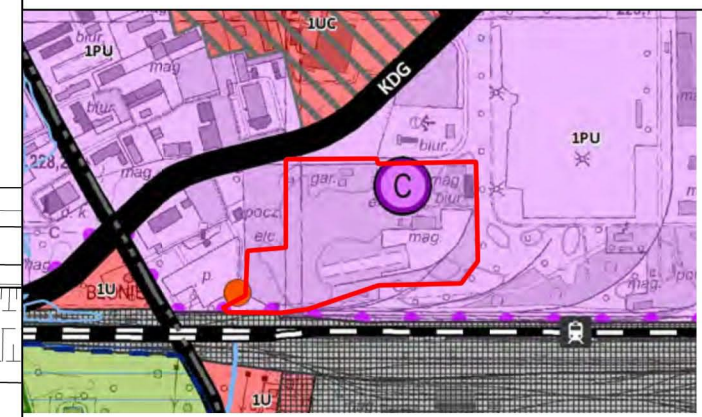


LEGENDA

- OBOWIĄZUJĄCE ELEMENTY USTALEŃ PLANU MIEJSCOWEGO**
 - GRANICE OBSZARU OBJĘTEGO PLANEM MIEJSCOWYM
 - LINIE ROZGRANICZAJĄCE TERENY O RÓŻNYM PRZEZNACZENIU LUB RÓŻNYCH ZASADACH ZAGOSPODAROWANIA
 - NIEPRZEKRACZALNA LINIA ZABUDOWY
 - 1P-IC** TEREN PRODUKCJI LUB CIEPŁOWNICTWA
 - GRANICE TERENU POD BUDOWĘ URZĄDZEŃ WYTWARZAJĄCYCH ENERGIĘ Z ODNAWIALNYCH ŹRÓDEŁ ENERGI O MOCY ZAINSTALOWANEJ WIĘKSZEJ NIŻ 500 KW ORAZ GRANICE ICH STREF OCHRONNYCH ZWIĄZANYCH Z OGRANICZENIAMI W ZABUDOWIE, ZAGOSPODAROWANIU I UŻYTKOWANIU TERENU ORAZ WYSTĘPOWANIEM ZNAČĄCEGO ODDZIAŁYWANIA TYCH URZĄDZEŃ NA ŚRODOWISKO, KTÓRYCH GRANICE WYZNACZAJĄ LINIE ROZGRANICZAJĄCE TERENU 1P-IC
 - GRANICA TERENÓW ZAMKNIĘTYCH KOLEJOWYCH
- ELEMENTY PLANU MIEJSCOWEGO WYNIKAJĄCE Z PRZEPISÓW ODREBNYCH**
 - OBSZAR GŁÓWNEGO ZBIORNIKA WÓD PODZIEMNYCH GZWP NR 433 DOLINA RZEKI WISŁOKI - CAŁY OBSZAR OBJĘTY PLANEM MIEJSCOWYM
 - SIEĆ GAZOWA WYSOKIEGO CIŚNIENIA I GRANICE STREFY KONTROLOWANEJ
 - SIEĆ ELEKTROENERGETYCZNA NAPIĘCIEM 15 KV I GRANICE STREFY TECHNICZNEJ
 - STREFA OCHRONNA OD ZLIKWIDOWANEGO ODWIERTU „FELIKS”
 - STREFA, W KTÓREJ OBOWIĄZUJĄ SZCZEGÓLNE WARUNKI ZAGOSPODAROWANIA ORAZ OGRANICZENIA W UŻYTKOWANIU WYNIKAJĄCE Z PRZEPISÓW ODREBNYCH W ZAKRESIE TRANSPORTU KOLEJOWEGO
- INFORMACYJNE ELEMENTY PLANU MIEJSCOWEGO - NIE STANOWIĄCE JEGO USTALEŃ**
 - ul. Przemysłowa NAZWY ULIC
 - WYMIAR PODANY W METRACH

układ współrzędnych: PL - 2000 Strefa 7
źródło danych: Starostwo Powiatowe w Jasle, Powiatowy Ośrodek Dokumentacji Geodezyjnej i Kartograficznej

FRAGMENT STUDIUM UWARUNKOWAŃ I KIERUNKÓW ZAGOSPODAROWANIA PRZESTRZENNEGO MIASTA JASŁA



- 1PU - tereny obiektów produkcyjnych, składów, magazynów i usług
- KDZ - istniejąca droga publiczna klasy zbiorczej
- odwierty zlikwidowany
- ciepłownia Hankówka
- obszary, na których mogą być rozmieszczone urządzenia wytwarzające energię z OZE o mocy przekraczającej 100 kW wraz ze strefą ochronną związaną z ograniczeniami w zagospodarowaniu i użytkowaniu terenu
- tereny zamknięte kolejowe

GRANICA OBSZARU OBJĘTEGO PLANEM

Załącznik Nr 2
do UCHWAŁY NR XCVIII/842/2024
RADY MIEJSKIEJ JASŁA
z dnia 12 kwietnia 2024r.

ROZSTRZYGNIĘCIE

O SPOSOBIE REALIZACJI ZAPISANYCH W PLANIE INWESTYCJI Z ZAKRESU INFRASTRUKTURY TECHNICZNEJ, KTÓRE NALEŻĄ DO ZADAŃ WŁASNYCH GMINY ORAZ ZASADACH ICH FINANSOWANIA, DLA MIEJSCOWEGO PLANU ZAGOSPODAROWANIA PRZESTRZENNEGO MIASTA JASŁA DLA OBSZARU „PRZEMYSŁOWA I”

(sporządzanego na podstawie Uchwały Nr LXXX/667/2023 Rady Miejskiej Jasła z dnia 17 kwietnia 2023 roku w sprawie przystąpienia do sporządzenia planu miejscowego)

Wymóg sporządzenia załącznika w postaci Rozstrzygnięcia o sposobie realizacji zapisanych w planie inwestycji z zakresu infrastruktury technicznej, które należą do zadań własnych gminy, zgodnie z ustawą o samorządzie gminnym z dnia 8 marca 1990 r. (t.j. Dz.U. z 2023 r. poz. 40 ze zm.) oraz zasadach ich finansowania, zgodnie z ustawą z dnia 27 sierpnia 2009 r. o finansach publicznych (t.j. Dz. U. z 2023 r. poz. 1270 ze zm.), wynika z art. 20 ust. 1 ustawy z dnia 27 marca 2003 r. o planowaniu i zagospodarowaniu przestrzennym (t.j. Dz. U. z 2023 r. poz. 977 ze zm.).

I. Inwestycje infrastruktury technicznej objęte ustaleniami planu miejscowego.

1. W zakresie obsługi komunikacyjnej obszaru objętego planem miejscowym zakłada się obsługę z istniejącego układu drogowego.
2. W zakresie obsługi terenu przez infrastrukturę techniczną obejmującą:
 - 1) zaopatrzenie w wodę, odprowadzanie ścieków, odprowadzanie wód opadowych i roztopowych – dopuszcza się przebudowę i remonty istniejących sieci oraz budowę nowych;
 - 2) w zakresie pozostałych urządzeń i sieci infrastruktury technicznej dopuszcza się przebudowę i remonty istniejących sieci oraz budowę nowych.

II. Przewiduje się nakłady na inwestycje w zakresie infrastruktury technicznej objęte ustaleniami planu, które należą do zadań własnych gminy.

III. Zasady finansowania inwestycji z zakresu infrastruktury technicznej, które należą do zadań własnych gminy.

Finansowanie inwestycji:

1. Wydatki z budżetu miasta;
2. Współfinansowanie środkami zewnętrznymi, poprzez budżet miasta;
3. Udział inwestorów w finansowaniu w ramach porozumień o charakterze cywilnoprawnym lub w formie partnerstwa publiczno-prywatnego;
4. Dopuszcza się zmianę sposobu finansowania wskazanych zadań inwestycyjnych z innych źródeł.

Przewodniczący Rady Miejskiej Jasła

.....

Załącznik Nr 3 do uchwały Nr XCVIII/842/2024

Rady Miejskiej Jasła

z dnia 12 kwietnia 2024 r.

Zalacznik3.xml

Dane przestrzenne, o których mowa w art. 67a ust. 3 i 5 ustawy z dnia 27 marca 2003 r. o planowaniu i zagospodarowaniu przestrzennym (j.t. Dz.U. z 2023 r. poz. 977 z późn. zm.) ujawnione zostaną po kliknięciu w ikonę