



# DZIENNIK URZĘDOWY

## WOJEWÓDZTWA PODKARPACKIEGO

---

Rzeszów, dnia 3 marca 2023 r.

Poz. 1316

### UCHWAŁA NR LVII/570/2023 RADY MIEJSKIEJ W MIELCU

z dnia 2 lutego 2023 r.

#### w sprawie uchwalenia miejscowego planu zagospodarowania przestrzennego obszaru Cmentarz Komunalny w Mielcu

Na podstawie art. 18 ust. 2 pkt 5 ustawy z dnia 8 marca 1990 roku o samorządzie gminnym (t.j. Dz. U. z 2023 r. poz. 40) oraz art. 20 ust. 1 ustawy z dnia 27 marca 2003 r. o planowaniu i zagospodarowaniu przestrzennym (t.j. Dz. U. z 2022 r., poz. 503 z późn. zm.)

#### **Rada Miejska w Mielcu uchwala, co następuje:**

§ 1. 1. Uchwala się miejscowy plan zagospodarowania przestrzennego obszaru Cmentarz Komunalny w Mielcu, zwany dalej „planem”, stwierdzając, że nie narusza on ustaleń Studium uwarunkowań i kierunków zagospodarowania przestrzennego Miasta Mielca.

2. Granice planu określone zostały w załączniku graficznym do uchwały Nr XVII/174/2020 r. Rady Miejskiej w Mielcu z dnia 29 stycznia 2020 r. w sprawie przystąpienia do sporządzenia miejscowego planu zagospodarowania przestrzennego obszaru Cmentarz Komunalny w Mielcu.

3. Załącznikami do uchwały są:

- 1) załącznik nr 1 – rysunek planu, wykonany na kopii mapy zasadniczej w skali 1:1000, będący integralną częścią uchwały;
- 2) załącznik nr 2 – rozstrzygnięcie o sposobie realizacji zapisanych w planie inwestycji z zakresu infrastruktury technicznej, które należą do zadań własnych gminy oraz zasadach ich finansowania;
- 3) załącznik nr 3 – dane przestrzenne aktu.

#### **Rozdział 1. PRZEPISY OGÓLNE**

§ 2. 1. Ilekroć w uchwale jest mowa o:

- 1) terenie – należy przez to rozumieć wydzieloną liniami rozgraniczającymi część obszaru objętego planem, o określonym przeznaczeniu i ustalonych zasadach lub warunkach zagospodarowania, oznaczoną symbolami literowymi i numerami wyróżniającymi go spośród innych terenów;
- 2) przeznaczeniu terenu – należy przez to rozumieć sposób użytkowania lub zagospodarowania, który został ustalony planem dla wyznaczonego terenu;
- 3) linii rozgraniczającej – należy przez to rozumieć granicę terenów o różnym przeznaczeniu lub różnych zasadach bądź warunkach zabudowy i zagospodarowania;

- 4) działce budowlanej – należy przez to rozumieć działkę budowlaną w rozumieniu przepisów ustawy z dnia 27 marca 2003 r. o planowaniu i zagospodarowaniu przestrzennym (t.j. Dz. U. z 2022 r. poz. 503 z późn. zm.);
- 5) wskaźniku terenu biologicznie czynnego –należy przez to rozumieć parametr, wyrażony jako procentowy udział powierzchni terenu biologicznie czynnego w powierzchni terenu działki budowlanej objętej projektem zagospodarowania terenu do decyzji administracyjnej albo zgłoszeniem;
- 6) przestrzeni publicznej –należy przez to rozumieć powszechnie dostępne miejsca w strukturze funkcjonalno-przestrzennej miasta, służące zaspokajaniu potrzeb ogółu użytkowników, np. ulice, place, otoczenie przystanków komunikacji zbiorowej, parki i skwery;
- 7) wysokości zabudowy –należy przez to rozumieć całkowitą wysokość obiektów budowlanych, o których mowa w przepisach ustawy z dnia 7 lipca 1994 r. Prawo budowlane (t. j. Dz. U. z 2021 r. poz. 2351 z późn. zm.), mierzoną od poziomu terenu istniejącego: a dla budynku: od poziomu terenu istniejącego w miejscu najniższej położonego wejścia, usytuowanego ponad poziomem terenu istniejącego, do najwyższej położonego punktu budynku: przekrycia, attyki, nadbudówek ponad dachem takich jak maszynownia dźwigu, centrala wentylacyjna, klimatyzacyjna, kotłownia, elementy klatek schodowych;
- 8) trasie rowerowej – należy przez to rozumieć spójny ciąg rozwiązań technicznych, dla ruchu rowerowego, na który mogą składać się: wydzielone drogi (ścieżki) rowerowe i pieszo rowerowe, pasy rowerowe na jezdniach ulic, jezdnie ulic o małym ruchu lub w strefach o ograniczonej prędkości ruchu;
- 9) zieleni izolacyjnej – należy przez to rozumieć pas zieleni o strukturze gatunkowej i przestrzennej optymalnej do pełnienia funkcji ochronnych przed pyłami, spalinami, hałasem lub też maskujących;
- 10) dojazdach niewyznaczonych – należy przez to rozumieć niewydzielone liniami rozgraniczającymi na rysunku planu, istniejące i nowe dojazdy, zapewniające dostęp do dróg publicznych – w ramach terenów o określonym przeznaczeniu i ustalonych zasadach lub warunkach zagospodarowania;
- 11) dachu płaskim – należy przez to rozumieć dach lub stropodach o spadku do 12°;
- 12) zespół powierzchni grzebalnych – należy przez to rozumieć, zgrupowaną powierzchnię grzebalną, na którą składają się groby ziemne, groby murowane lub kolumbaria, wydzielone poprzez główne aleje oraz aleje towarzyszące.

2. Pozostałe określenia użyte w uchwale należy rozumieć zgodnie z ich definicjami określonymi w przepisach odrębnych.

§ 3. 1. Elementy planu oznaczone na rysunku planu, stanowiące ustalenia planu:

- 1) granica obszaru objętego planem;
- 2) linie rozgraniczające;
- 3) oznaczenia identyfikacyjne terenów o określonym przeznaczeniu oraz ustalonych zasadach i warunkach zagospodarowania:
  - a) **O.1** – Teren gospodarki odpadami komunalnymi o podstawowym przeznaczeniu pod gospodarkę odpadami komunalnymi,
  - b) **G.1** – Teren infrastruktury technicznej – gazownictwo, o podstawowym przeznaczeniu pod infrastrukturę techniczną - gazownictwo,
  - c) **KS.1, KS.2** – Teren obsługi transportu i urządzeń komunikacyjnych, o podstawowym przeznaczeniu pod pętlę autobusową – terminal autobusowy oraz parkingi, place manewrowe i inne służące obsłudze komunikacji zbiorowej,
  - d) **ZL.1, ZL.2, ZL.3**– Tereny lasów, o podstawowym przeznaczeniu pod lasy,
  - e) **ZI.1** – teren zieleni izolacyjnej, o podstawowym przeznaczeniu pod zieleni izolacyjną,

- f) **ZC.1, ZC.2** – Tereny cmentarza, o podstawowym przeznaczeniu pod cmentarz,
- g) Tereny dróg publicznych z podziałem na:
- **KDG.1** – Teren dróg publicznych, o podstawowym przeznaczeniu pod drogi publiczne klasy głównej,
  - **KDL.1** – Tereny dróg publicznych, o podstawowym przeznaczeniu pod drogę publiczną klasy lokalnej,
  - **KDD.1** – Tereny dróg publicznych, o podstawowym przeznaczeniu pod drogę publiczną klasy dojazdowej;
- 4) Elementy kompozycyjne planu:
- a) strefa wejściowa cmentarza,
  - b) główne aleje cmentarne,
  - c) aleje drzew,
2. Elementy informacyjne planu, oznaczone na rysunku planu, niestanowiące ustaleń planu:
- 1) parametry powierzchni ograniczających przeszkody Lotniska Mielec;
  - 2) granica strefy ochrony sanitarnej projektowanego cmentarza - 50m;
  - 3) granica strefy ochrony sanitarnej projektowanego cmentarza - 150m;
  - 4) granica administracyjna miasta Mielca.

## **Rozdział 2.**

### **ZASADY ZAGOSPODAROWANIA TERENÓW OBOWIĄZUJĄCE NA CAŁYM OBSZARZE PLANU, W TYM ZASADY OCHRONY I KSZTAŁTOWANIA ŁADU PRZESTRZENNEGO**

#### **Zasady zagospodarowania terenów.**

§ 4. 1. Tereny, których przeznaczenie plan miejscowy zmienia, mogą być wykorzystywane w sposób dotychczasowy do czasu ich zagospodarowania zgodnie z planem.

2. W ramach wydzielonych terenów o określonym przeznaczeniu i ustalonych zasadach lub warunkach zagospodarowania dopuszcza się realizację jedynie obiektów i urządzeń budowlanych, wskazanych w ustaleniach planu oraz prowadzenie robót budowlanych przy zachowaniu ustalonych planem parametrów i wskaźników.

#### **Zasady ochrony i kształtowania ład przestrzennego i kształtowania zabudowy.**

§ 5. 1. Zakaz lokalizacji tymczasowych obiektów budowlanych za wyjątkiem:

- 1) wielkogabarytowych urządzeń reklamowych służących wykonywaniu obowiązków związanych z informacją publiczną;
- 2) obiektów lokalizowanych na czas trwania budowy.

2. Zakaz lokalizacji nowych obiektów handlowych – kiosków, za wyjątkiem obiektów związanych z obsługą pasażerów, w ramach zagospodarowania przystanków komunikacji miejskiej.

#### **Zasady ochrony środowiska, przyrody i krajobrazu kulturowego.**

§ 6. 1. Ustala się następujące zasady urządzania i ochrony zieleni:

- 1) podczas realizacji zagospodarowania terenów obowiązuje maksymalnie możliwa ochrona zieleni istniejącej, szczególnie poprzez jej zachowanie i wkomponowanie w projekt zagospodarowania terenu;
- 2) przy zagospodarowaniu terenów należy uwzględnić:
  - a) położenie całego obszaru planu w obrębie Głównego Zbiornika Wód Podziemnych nr 425 „Dębica – Stalowa Wola – Rzeszów”; ustala się nakaz stosowania rozwiązań technicznych i technologicznych ograniczających ujemny wpływ na stan jakościowy wód podziemnych,

- b) zakaz prowadzenia robót budowlanych w sposób naruszający stosunki wodne na terenie objętym Mielecko-Kolbuszowsko-Głogowskiego Obszaru Chronionego Krajobrazu,
  - c) przebiegi istniejących sieci i urządzeń infrastruktury technicznej, poprzez zachowanie wymaganych przepisami odległości od tych sieci i urządzeń.
2. Ustala się zakaz realizacji ujęć, służących do czerpania wody do picia i potrzeb gospodarczych.
3. Zakaz lokalizacji przedsięwzięć mogących znacząco oddziaływać na środowisko, z wyjątkiem inwestycji, takich jak:
- 1) drogi;
  - 2) infrastruktura techniczna;
  - 3) parkingi samochodowe wraz z towarzyszącą im infrastrukturą;
  - 4) inwestycje służących składowaniu odpadów, ich zagospodarowaniu oraz ochrony środowiska.
4. Zakaz lokalizacji zakładów stwarzających zagrożenie dla życia lub zdrowia ludzi, a w szczególności zagrożenie wystąpienia poważnych awarii.

### **Wymagania wynikające z potrzeb kształtowania przestrzeni publicznych**

§ 7. Ustala się zasady kształtowania i zagospodarowania przestrzeni publicznych:

- 1) nakaz uporządkowania istniejących przestrzeni publicznych poprzez sukcesywną przebudowę i remont elementów wyposażenia, w tym: nawierzchni, oświetlenia i obiektów małej architektury;
- 2) nakaz stosowania rozwiązań technicznych zapewniających warunki dla poruszania się osobom niepełnosprawnym, w tym w zakresie zagospodarowania użytkowania i utrzymania terenów komunikacji kołowej, transportu publicznego, parkingów, komunikacji pieszej i kołowej;
- 3) nakaz różnicowania kolorystycznego i wymiarowego nawierzchni, w przestrzeniach o różnych funkcjach (np. ciągów pieszych, rowerowych i ciągów jezdnych, przestrzeni parkingowych, przejść dla pieszych, alei cmentarnych itd.)
- 4) nakaz powiązania funkcjonalno – przestrzennego z istniejącym cmentarzem, poprzez:
  - a) kontynuację przebiegu głównych alei cmentarnych,
    - minimalna szerokość głównych alei cmentarnych: 5m,
    - minimalna szerokość pozostałych alei cmentarnych: 3m,
  - b) zaakcentowanie skrzyżowań głównych alei cmentarnych obiektami małej architektury, geometrią skrzyżowań, placykami itp.,
  - c) maksymalne wykorzystanie istniejącego drzewostanu do obudowy głównych alei cmentarnych;
- 5) nakaz utworzenia nowej strefy wejściowej w postaci placu od strony terenu obsługi i urządzeń komunikacji oznaczonego symbolem KS.2.

### **Szczegółowe zasady i warunki scalania i podziału nieruchomości (w rozumieniu przepisów odrębnych)**

§ 8. 1. Nie określa się obszarów wymagających przeprowadzenia scaleń i podziału nieruchomości.

2. Ustala się następujące szczegółowe zasady i warunki przeprowadzania scaleń i podziału nieruchomości:

- 1) minimalne powierzchnie nowo wydzielanych działek - 500m<sup>2</sup>;
- 2) kąt położenia granic działek w stosunku do pasa drogowego zawarty w przedziale pomiędzy 60 ° a 120 ° stopni;
- 3) minimalna szerokość frontów działek: 10m;
- 4) ustalone parametry w pkt 1-3 nie dotyczą parametrów działek wyznaczonych pod drogi publiczne i drogi wewnętrzne oraz działek pod obiekty i urządzenia infrastruktury technicznej, ciągi piesze, które można wyznaczać odpowiednio do potrzeb.

### **Zasady modernizacji (utrzymania, przebudowy, remontu), rozbudowy i budowy infrastruktury technicznej**

§ 9. 1. Jako ogólne zasady obsługi obszaru w zakresie infrastruktury technicznej, dotyczące całego obszaru planu ustala się:

- 1) utrzymanie istniejących obiektów i urządzeń budowlanych infrastruktury technicznej;
- 2) możliwość prowadzenia robót budowlanych polegających na budowie, rozbudowie, przebudowie, montażu, remoncie lub rozbiórce obiektów i urządzeń budowlanych infrastruktury technicznej;

2. W zakresie zaopatrzenia w wodę ustala się:

- 1) zaopatrzenie w wodę z miejskiej sieci wodociągowej;
- 2) minimalny przekrój nowo realizowanej miejskiej sieci wodociągowej:  $\varnothing$  63 mm;
- 3) rozbudowę i przebudowę funkcjonującego systemu zaopatrzenia w wodę dla pokrycia potrzeb bytowych, użytkowych i przeciwpożarowych w powiązaniu z miejską siecią wodociągową.

3. W zakresie odprowadzania ścieków oraz wód opadowych ustala się:

- 1) nakaz odprowadzania ścieków bytowych w oparciu o system kanalizacji sanitarnej;
- 2) minimalny przekrój nowo realizowanej miejskiej sieci kanalizacji sanitarnej:  $\varnothing$  250 mm, za wyjątkiem kanalizacji tłocznej, dla której nie określa się minimalnego przekroju;
- 3) minimalny przekrój nowo realizowanej miejskiej sieci kanalizacji deszczowej:  $\varnothing$  300 mm, za wyjątkiem kanalizacji tłocznej, dla której nie określa się minimalnego przekroju;
- 4) odprowadzenie wód opadowo - roztopowych z powierzchni narażonych na zanieczyszczenia (drogi, place postojowe, parkingi), po ich uprzednim podczyszczeniu, poprzez rozsączenie, studnie chłonne lub poprzez urządzenia oczyszczające do kanalizacji deszczowej;
- 5) dopuszczenie zagospodarowania wód opadowych poprzez retencję w miejscu,

z uwzględnieniem rozwiązań:

- a) ułatwiających przesiąkanie wody deszczowej do gruntu,
- b) spowalniających odpływ do odbiornika do ilości jaka powstaje na terenie przed zagospodarowaniem,
- c) zwiększających retencję.

4. W zakresie zaopatrzenia w gaz ustala się doprowadzenie gazu do odbiorców w oparciu o sieć gazową niskiego i średniego ciśnienia.

5. W zakresie zaopatrzenia w ciepło ustala się zaspokojenie potrzeb grzewczych i innych potrzeb energetycznych w oparciu o sieć ciepłowniczą, paliwa gazowe, odnawialne źródła energii (np. energia słoneczna, geotermalna o mocy nieprzekraczającej 100kW, przy czym w odniesieniu do urządzeń wykorzystujących energię wiatru dopuszczono urządzenia o mocy nie większej niż moc mikroinstalacji w rozumieniu przepisów odrębnych z zakresu odnawialnych źródeł energii), energię elektryczną, lekki olej opałowy.

6. W zakresie zaopatrzenia w energię elektryczną ustala się doprowadzenie energii elektrycznej do odbiorców w oparciu o:

- 1) stacje transformatorowe SN/nN oraz sieć elektroenergetyczną średniego i niskiego napięcia;
- 2) odnawialne źródła energii.

7. W zakresie telekomunikacji ustala się:

- 1) zaspokojenie potrzeb odbiorców w oparciu o istniejącą infrastrukturę telekomunikacyjną oraz poprzez rozbudowę lub budowę nowych obiektów i urządzeń budowlanych telekomunikacyjnych, z uwzględnieniem pozostałych ustaleń planu;
- 2) w przypadku realizacji sieciowych obiektów liniowych, wykonanie ich jako kablową sieć podziemną.

8. Ustala się maksymalną wysokość obiektów i urządzeń infrastruktury technicznej:

- 1) masztów i słupów oświetleniowych: 12m;
  - 2) innych obiektów i urządzeń infrastruktury technicznej niż wymienione w ust 1: 5m.
9. Dopuszcza się lokalizację wolnostojących masztów z zakresu łączności publicznej z uwzględnieniem wysokości powierzchni ograniczających Lotniska Mielec.

#### **Zasady utrzymania, przebudowy, remontu, rozbudowy i budowy układu komunikacyjnego.**

§ 10. 1. Ustala się zasady obsługi obszaru planu przez docelowy układ komunikacyjny, w granicach wyznaczonych terenów komunikacji, określony na rysunku planu, z uwzględnieniem parametrów typowych przekrojów jezdni (ilość jezdni x ilość pasów ruchu na jednej jezdni):

- 1) układ drogowy nadrzędny, udostępniający połączenie obszaru z zewnętrznym układem komunikacyjnym, obejmują drogę publiczną, klasy głównej oznaczoną symbolem KDG.1, wschodnia obwodnica Miasta Mielca – min. 1x2;
- 2) układ drogowy uzupełniający:
  - a) obejmuje drogę publiczną klasy lokalnej, połączoną z układem drogowym, opisanym w pkt 1, oznaczoną symbolem KDL.1 – ul. Królowej Jadwigi – 1x2,
  - b) obejmuje drogę publiczną klasy dojazdowej, połączoną z układem drogowym, opisanym w pkt 1, oznaczoną symbolem KDD.1 – 1x2;
- 3) dla poszczególnych klas dróg ustala się szerokości drogi w liniach rozgraniczających terenów przeznaczonych pod drogi publiczne, zgodnie z rysunkiem planu.

2. Dojazdy zapewniające dostęp do dróg publicznych powinny zostać wytyczone w sposób umożliwiający prowadzenie sieci uzbrojenia terenu.

3. Dopuszcza się we wszystkich terenach za wyjątkiem terenów ZC.1, ZC.2, ZL.1, ZL.2, ZL.3 lokalizację tras rowerowych, niewyznaczonych na rysunku planu.

4. Realizacja ustaleń planu w zakresie zagospodarowania, użytkowania i utrzymania terenów komunikacji kołowej, transportu publicznego, parkingów, komunikacji pieszej i rowerowej wymaga zapewnienia rozwiązań technicznych dla poruszania się osób niepełnosprawnych (w tym

z dysfunkcją wzroku).

5. Ustala się następujące zasady obsługi parkingowej:

- 1) określa się minimalną liczbę miejsc postojowych, dla obu terenów cmentarza oznaczonych symbolami ZC.1 i ZC.2: 10 miejsc postojowych łącznie;
- 2) w ramach miejsc postojowych określonych w pkt 1, nakazuje się zapewnienie stanowisk na kartę parkingową i nie mniej niż 1 stanowisko;
- 3) miejsca postojowe określone w pkt 1, nakazuje się lokalizować i bilansować w terenie oznaczonym symbolem KS.2.

6. Ustala się sposób realizacji miejsc postojowych jako naziemne.

#### **Wysokość stawki procentowej.**

§ 11. Stawkę procentową służącą naliczaniu opłaty z tytułu wzrostu wartości nieruchomości w związku z uchwaleniem planu, ustala się dla wszystkich terenów objętych granicami planu w wysokości 1 %.

### **Rozdział 3. USTALENIA SZCZEGÓŁOWE**

#### **Przeznaczenie terenów, parametry i wskaźniki kształtowania zabudowy i zagospodarowania terenów.**

§ 12. W przeznaczeniu poszczególnych terenów mieści się zielen towarzysząca oraz obiekty i urządzenia budowlane, takie jak:

- 1) sieci, obiekty i urządzenia budowlane infrastruktury technicznej, za wyjątkiem stacji elektroenergetycznych 110 kV/SN i większych;
- 2) niewyznaczone na rysunku planu dojścia piesze i dojazdy, zapewniające skomunikowanie terenu działki z drogami publicznymi, z wyłączeniem terenów lasów, oznaczone symbolami **ZL.1, ZL.2, ZL.3**;
- 3) dopuszcza się przebudowę i rozbudowę istniejących sieci infrastruktury technicznej oraz budowę nowych sieci i urządzeń infrastruktury technicznej pod warunkiem, że nie wykluczy to możliwości zagospodarowania terenów zgodnie z ich przeznaczeniem w planie.

**§ 13. 1.** Wyznacza się teren gospodarki odpadami komunalnymi, oznaczony symbolem **O.1**,

o podstawowym przeznaczeniu na cele gospodarki odpadami wraz z obiektami i urządzeniami towarzyszącymi.

2. W zakresie kształtowania zabudowy i zagospodarowania terenu, ustala się:

- 1) minimalny wskaźnik terenu biologicznie czynnego: 30%;
- 2) maksymalna wielkość powierzchni zabudowy w stosunku do powierzchni działki budowlanej: 40%;
- 3) wskaźnik intensywności zabudowy: 0,01 - 0,8;
- 4) maksymalną wysokość zabudowy: 10m;
- 5) minimalną powierzchnię nowo wydzielanych działek: 500 m<sup>2</sup>, nie dotyczy działek wyznaczonych pod drogi publiczne, ciągi piesze, dojazdy niewyznaczone oraz działek pod obiekty i urządzenia infrastruktury technicznej, a także uzupełnień na cele poprawy warunków zagospodarowania nieruchomości przyległej, które można wyznaczać odpowiednio do potrzeb;
- 6) obsługę komunikacyjną terenu z drogi publicznej oznaczonej symbolem KDD.1.

**§ 14. 1.** Wyznacza się teren gazociągu oznaczony symbolem **G.1** z przeznaczeniem pod infrastrukturę techniczną – gazownictwo.

2. W zakresie kształtowania zabudowy i zagospodarowania terenu, ustala się:

- 1) lokalizację gazociągu wysokoprężnego jako sieci podziemnej wraz z niezbędną infrastrukturą towarzyszącą tworzącą z nim całość techniczno-użytkową, służącą prawidłowemu funkcjonowaniu gazociągu i jego realizacji oraz strefą kontrolowaną, o której mowa w przepisach odrębnych dotyczących gazociągów;
- 2) minimalny udział powierzchni biologicznie czynnej 80%;
- 3) dopuszcza się wydzielanie nowych działek budowlanych pod obiekty, urządzenia infrastruktury technicznej oraz uzupełnień na cele poprawy warunków zagospodarowania nieruchomości przyległej.

**§ 15. 1.** Wyznacza się tereny cmentarza, oznaczone symbolami **ZC.1, ZC.2**, o podstawowym przeznaczeniu pod cmentarz.

2. W zakresie zagospodarowania terenów, ustala się:

- 1) lokalizację powierzchni grzebalnych, w tym groby ziemne, groby murowane lub kolumbaria;
- 2) minimalny wskaźnik terenu biologicznie czynnego: 10%;
- 3) kolumbarium jako pojedynczy obiekt wolnostojący o maksymalnej wysokości do 5 m, dopuszcza się lokalizację zespołów takich obiektów;
- 4) obsługę komunikacyjną terenu pośrednio przez teren KS.1 do drogi publicznej KDL.1 lub przez teren KS.2 do drogi publicznej KDD.1;
- 5) zmianę ukształtowania terenu cmentarza poprzez jego niwelację lub podniesienie w celu urządzenia powierzchni grzebalnych dla zachowania minimalnej wysokości zwierciadła wody gruntowej nie wyżej niż 2,5m p.p.t. oraz dla prowadzenia ciągów komunikacyjnych uwzględniających potrzeby osób niepełnosprawnych;

- 6) dopuszcza się pochówek w grobach ziemnych lub murowanych wykonanych do głębokości maksymalnie 3,0m p.p.t.;
- 7) zmiana ukształtowania terenu nie może powodować zmiany stosunków wodnych poza terenem cmentarza.

§ 16. 1. Wyznacza się teren zieleni izolacyjnej, oznaczony symbolem **ZI.1**, o podstawowym przeznaczeniu pod zieleni izolacyjną.

2. W zakresie sposobu zagospodarowania terenów dopuszcza się lokalizację:

- 1) parkingów i miejsc postojowych;
- 2) obiektów budowlanych obsługujących tereny zieleni, takich jak obiekty małej architektury.

3. W zakresie zagospodarowania terenu, ustala się:

- 1) minimalny wskaźnik terenu biologicznie czynnego: 80%;
- 2) maksymalną wysokość zabudowy: 5m.

§ 17. 1. Wyznacza się tereny lasów, oznaczone symbolami **ZL.1**, **ZL.2**, **ZL.3**, o podstawowym przeznaczeniu pod las.

2. W zakresie zagospodarowania terenu, ustala się:

- 1) minimalny wskaźnik terenu biologicznie czynnego: 80%;
- 2) dopuszcza się przebudowę i rozbudowę istniejących oraz budowę nowych sieci, obiektów

i urządzeń budowlanych infrastruktury technicznej w sposób nie powodujący zmiany dotychczasowego sposobu użytkowania gruntu leśnego, nie powodujący konieczności zmiany ich przeznaczenia na cele nieleśne a następnie wyłączenia z produkcji leśnej, jeżeli spełnia łączne warunki:

- a) nie jest konieczna wycinka drzewostanu,
- b) grunt nie może zostać zabudowany w głąb lub na powierzchni w sposób uniemożliwiający wegetację roślin,
- c) okres trwania prac łącznie z naprawianiem ewentualnych szkód nie będzie dłuższy niż 1 rok a grunt po zakończeniu realizacji inwestycji zostanie przywrócony do stanu pierwotnego,
- d) inwestycja zarówno na etapie realizacji jak i etapie eksploatacji inwestycji zostanie zrealizowana w pasie szerokości do 2m,:
  - w pasie drogi leśnej,
  - w linii podziału powierzchniowego,
  - przy ścianie drzewostanu, w niezalesionym pasie o szerokości również do 2m,
- e) realizacja inwestycji nie spowoduje utrudnień w prowadzeniu gospodarki leśnej lub braku możliwości jej prowadzenia,
- f) realizacja inwestycji w gruncie leśnym porośniętym drzewostanem zostanie zrealizowana metodą przewiertu sterowanego a istniejący drzewostan nie zostanie uszkodzony.

§ 18. 1. Wyznacza się tereny obsługi transportu i urządzeń komunikacji, oznaczone symbolami **KS.1**, **KS.2**, o podstawowym przeznaczeniu pod pętlę autobusową – terminal autobusowy oraz parkingi, place manewrowe i inne służące obsłudze komunikacji zbiorowej.

2. W zakresie kształtowania zabudowy i zagospodarowania terenu, ustala się:

- 1) minimalny wskaźnik terenu biologicznie czynnego:
  - a) dla terenu KS.1 - 30%,
  - b) dla terenu KS.2 - 15%;
- 2) maksymalną wysokość zabudowy: 6 m;
- 3) sposób i termin tymczasowego zagospodarowania, urządzania i użytkowania terenu:



- a) w okresie od października do grudnia każdego roku, dopuszcza się realizację stoisk handlowych o ujednocionej stylistyce,
- b) w zakresie kształtowania tymczasowego sposobu zagospodarowania terenu ustala się:
  - maksymalna powierzchnia sprzedaży – 30 m<sup>2</sup>,
  - maksymalna wysokość obiektu – 4 m,
  - geometria dachu – dach płaski do 12°,
- 4) nakaz urzędzenia zieleni towarzyszącej, w tym nasadzenia drzew wzdłuż głównych ciągów komunikacyjnych.

§ 19. 1. Wyznacza się tereny dróg publicznych, o podstawowym przeznaczeniu pod drogi publiczne:

- 1) klasy głównej, oznaczone symbolami **KDG.1**;
- 2) klasy lokalnej, oznaczone symbolem **KDL.1**;
- 3) klasy dojazdowej, oznaczone symbolami **KDD.1**.

2. Tereny dróg publicznych przeznaczone są pod budowle drogowe, wraz z przynależnymi odpowiednio drogowymi obiektami inżynierskimi, urządzeniami i instalacjami, służącymi potrzebom zarządzania drogą, prowadzeniu i obsłudze ruchu drogowego oraz ochronie akustycznej przyległych terenów.

3. W terenach dróg publicznych dopuszcza się lokalizację:

- 1) obiektów i urządzeń budowlanych infrastruktury technicznej, niezwiązanej funkcjonalnie z drogami;
- 2) obiektów związanych z obsługą pasażerów, w ramach zagospodarowania przystanków komunikacji miejskiej;
- 3) obiektów małej architektury.

4. W terenach dróg publicznych ustala się nakaz lokalizacji urządzonej zieleni towarzyszącej.

#### **Rozdział 4. PRZEPISY KOŃCOWE**

§ 20. 1. W uchwale Nr XIV/98/95 Rady Miejskiej w Mielcu z dnia 11 września 1995 roku w sprawie uchwalenia miejscowego planu zagospodarowania przestrzennego terenu gospodarki odpadami komunalnymi w Mielcu (Dziennik Urzędowy Województwa Rzeszowskiego Nr 9 poz. 149 z dnia 13 września 1995r.), zmienionej uchwałą Nr XXX/317/2021 Rady Miejskiej w Mielcu z dnia

25 marca 2021 r. w sprawie uchwalenia zmiany miejscowego planu zagospodarowania przestrzennego terenu gospodarki odpadami komunalnymi w Mielcu (Dziennik Urzędowy Województwa Podkarpackiego poz. 1872 z dnia 18 maja 2021r.), wprowadza się następujące zmiany:

- 1) §3 ust. 1 otrzymuje brzmienie: „1. Przeznacza się teren o pow. 3,74 ha oznaczony w rysunku planu symbolem NU na cele gospodarki odpadami komunalnymi wraz z obiektami i urządzeniami towarzyszącymi oraz zielenią urządzoną z zachowaniem następujących zasad:”;
- 2) §3 ust. 1 lit. a otrzymuje brzmienie: „a) powiązanie komunikacyjne terenu gospodarki odpadami komunalnymi odbywać się będzie istniejącą drogą wojewódzką relacji Kolbuszowa – Mielec – Tarnobrzeg oraz drogą dojazdową oznaczoną w rysunku planu symbolem KW w pasie rezerwy pod przebicie drogi krajowej.”;
- 3) uchyla się §3 ust. 1, lit e,
- 4) uchyla się §3 ust. 1, lit f,
- 5) uchyla się §3 ust. 1, lit g,

6) § 3 ust. 2 otrzymuje brzmienie: „2. Przeznacza się teren o powierzchni około 17 ha, oznaczony na rysunku symbolem L1 pod użytek leśny, stanowiący dodatkową funkcję izolacji zielenią od terenu gospodarki odpadami komunalnymi. Obowiązuje zakaz wylesienia terenu

*z możliwością wprowadzenia zabiegów związanych z gospodarką leśną. Zaleca się wprowadzenie zieleni niskiej i średniej złożonej z gatunków wytwarzających gęste korony*

*i sadzonych w małym rozstawie.”;*

7) §3 ust. 3 otrzymuje brzmienie: „3. Wyznacza się teren oznaczony symbolem G.2

*z przeznaczeniem pod teren infrastruktury technicznej - gazownictwo, ustalając:”;*

8) §3 ust. 3 pkt 6, otrzymuje brzmienie: „6) dostęp do terenu z terenu drogi publicznej przebiegającej poza granicami planu miejscowego wzdłuż wschodniej granicy planu;”;

9) uchyla się §3 ust. 4;

10) § 4 otrzymuje brzmienie: „Ustala się zerową stawkę procentową w związku ze zmianą wartości nieruchomości objętych planem z wyłączeniem terenów KDGP.1, G.2, dla których ustala się wysokość stawki procentowej dla opłaty w związku ze zmianą wartości nieruchomości na 0,1%.”.

2. W uchwale Nr XXX/316/2021 Rady Miejskiej w Mielcu z dnia 25 marca 2021 r. w sprawie uchwalenia *Miejscowego Planu Zagospodarowania Przestrzennego Miasta Mielca – gazociąg wschód* (Dziennik Urzędowy Województwa Podkarpackiego poz. 1871 z dnia 18 maja 2021r.), wprowadza się następujące zmiany:

1) §2 ust. 1 otrzymuje brzmienie: „1. Plan obejmuje trzy obszary o ogólnej powierzchni około 9,34 ha:”;

2) §2 ust. 1, pkt 2 otrzymuje brzmienie: „2) obszar „B”, położony wzdłuż wschodniej obwodnicy miasta na odcinku od ul. Wojska Polskiego do rejonu terenu składowiska odpadów komunalnych”;

3) §3 ust. 1, pkt 3, lit. a otrzymuje brzmienie: „a) G.1, G.2, G.3, G.5, G.6 – tereny infrastruktury technicznej – gazownictwo, ”;

4) §3 ust. 1, pkt 3, lit. c otrzymuje brzmienie: „c) KDL.1, KDL.2 – tereny dróg publicznych klasy lokalnej, ”;

5) §4 ust. 1, pkt 2, lit. e otrzymuje brzmienie: „e) uwzględnienie ograniczeń wynikających

*z położenia terenów G.2, G.3, KDGP.1, KDL.2 w granicach obszaru NATURA 2000 Puszcza Sandomierska zgodnie z przepisami odrębnymi, ”;*

6) §4 ust. 1, pkt 4, lit. a otrzymuje brzmienie: „a) dostęp do terenów objętych planem przez sieć przylegających dróg publicznych i wewnętrznych przebiegających poza granicami obszarów objętych planem oraz fragmentarycznie objętych planem, dla których wyznaczono tereny: KDGP.1, KDGP.2, KDL.1, KDL.2, KDD.1 oraz dojazdów niewyznaczonych w planie, ”;

7) §5 ust. 1 otrzymuje brzmienie: „1. Wyznacza się tereny oznaczone symbolami G.1, G.2, G.3, G.5, G.6 z przeznaczeniem pod infrastrukturę techniczną – gazownictwo. ”;

8) uchyla się §10;

9) uchyla się §11.

§ 21. Wykonanie uchwały powierza się Prezydentowi Miasta Mielca.

§ 22. Nadzór nad wykonaniem niniejszej uchwały powierza się Komisji Budownictwa i Gospodarki Komunalnej.

§ 23. Uchwała wchodzi w życie po upływie 14 dni od dnia ogłoszenia w Dzienniku Urzędowym Województwa Podkarpackiego.

Przewodniczący Rady  
Miejskiej

**Bogdan Bieniek**



**LEGENDA**

**OZNACZENIA GRAFICZNE STANOWIĄCE USTALENIA PLANU**

- GRANICA TERENU OBJĘTEGO PLANEM
- LINIA ROZGRANICZAJĄCA TERENY

**PRZEZNACZENIA TERENÓW**

- G TEREN INFRASTRUKTURY TECHNICZNEJ - GAZOWNICTWO
- O TEREN GOSPODARKI ODPADAMI KOMUNALNYMI
- KS TEREN OBSŁUGI TRANSPORTU I URZĄDZEŃ KOMUNIKACJI
- ZL TERENY LASÓW
- ZC TEREN OMIENTARZA
- Zi TEREN ZIELENI IZOLACYJNEJ
- KDG TERENY DRÓG PUBLICZNYCH KLASY GŁÓWNEJ
- KDL TERENY DRÓG PUBLICZNYCH KLASY LOKALNEJ
- KDD TERENY DRÓG PUBLICZNYCH KLASY DOJAZDOWEJ

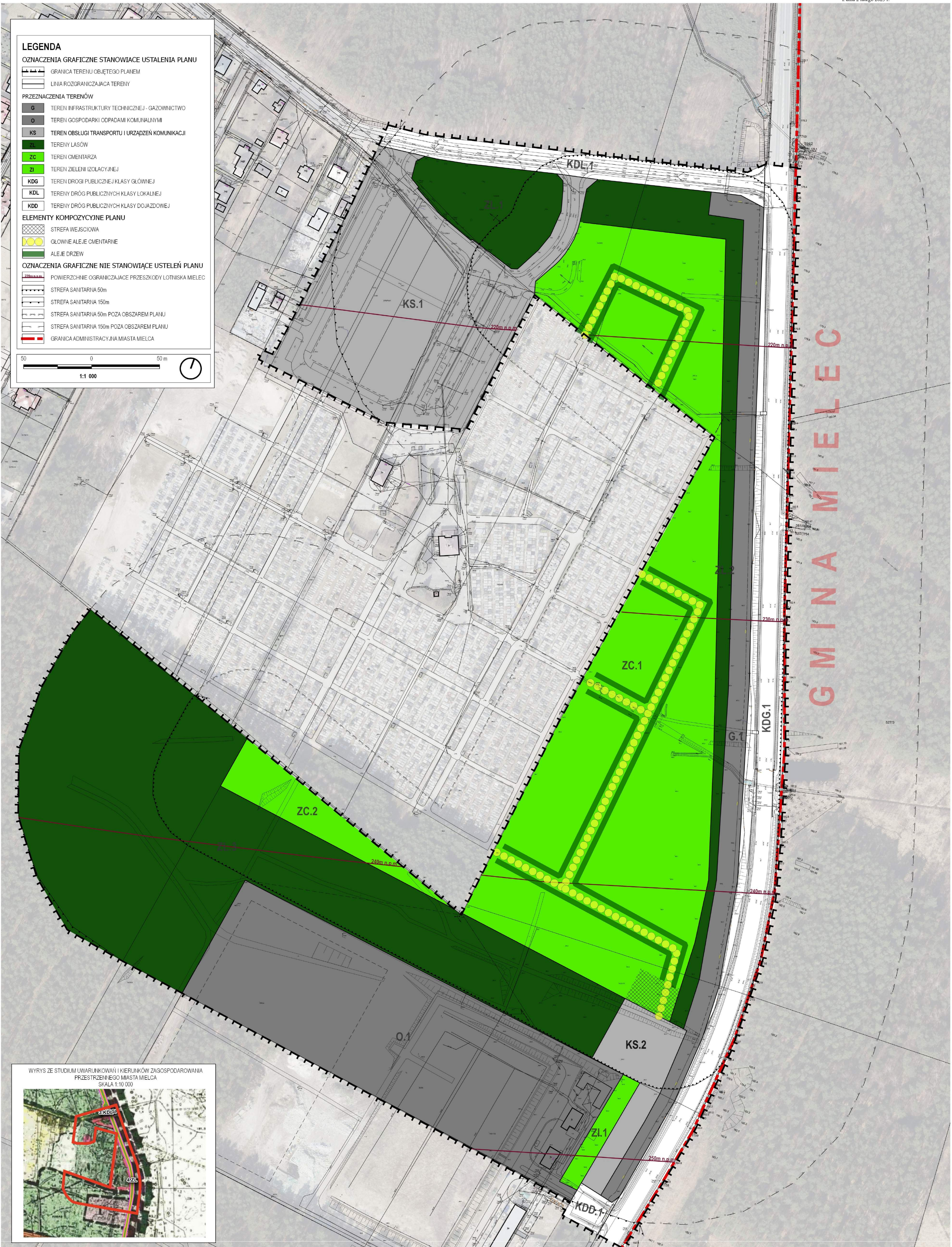
**ELEMENTY KOMPOZYCYJNE PLANU**

- STREFA WEJŚCIOWA
- GŁÓWNE ALEJE OMIENTARNE
- ALEJE DRZEW

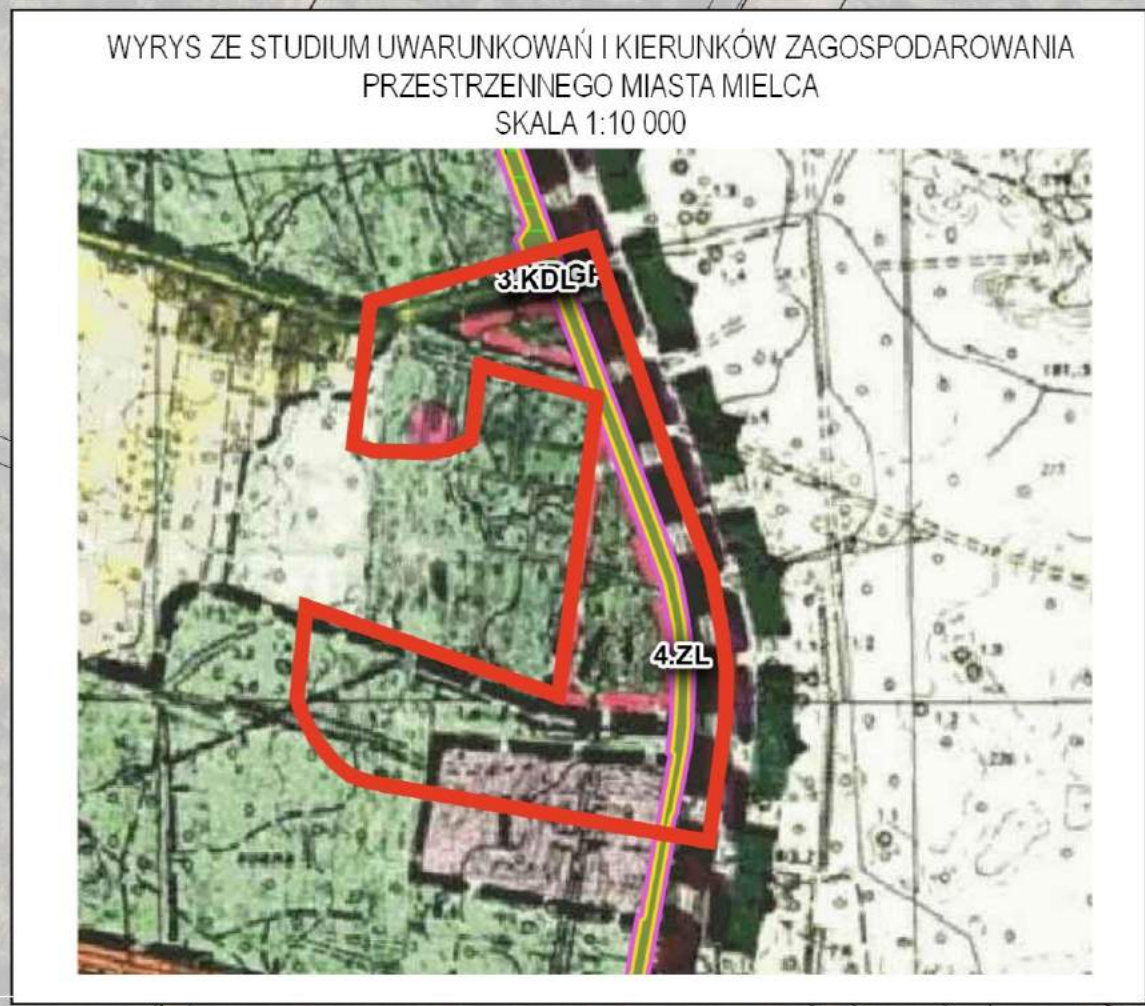
**OZNACZENIA GRAFICZNE NIE STANOWIĄCE USTALEŃ PLANU**

- POWIERZCHNIE OGRANICZAJĄCE PRZESZKODY LOTNISKA MIELEĆ
- STREFA SANITARNA 50m
- STREFA SANITARNA 150m
- STREFA SANITARNA 50m POZA OBSZAREM PLANU
- STREFA SANITARNA 150m POZA OBSZAREM PLANU
- GRANICA ADMINISTRACYJNA MIASTA MIELEĆ

50 0 50 m  
 1:1 000



G M I N A M I E L E C





Załącznik Nr 2 do uchwały Nr LVII/570/2023  
Rady Miejskiej w Mielcu  
z dnia 2 lutego 2023 r.

**rozstrzygnięcie o sposobie realizacji, zapisanych w planie, inwestycji z zakresu infrastruktury technicznej, które należą do zadań własnych gminy oraz zasadach ich finansowania.**

Na podstawie art. 20 ust. 1 ustawy z dnia 27 marca 2003 r. o planowaniu i zagospodarowaniu przestrzennym (t.j. Dz. U. z 2022 r., poz. 503 z późn. zm.) Rada Miasta Mielca rozstrzyga, co następuje:

§1.

1. Inwestycje z zakresu infrastruktury technicznej, służącej zaspokojeniu zbiorowych potrzeb wspólnoty stanowiące, zgodnie z art. 7 ust. 1 ustawy z dnia 8 marca 1990 r. o samorządzie gminnym, zadania własne gminy, zapisane w niniejszym planie obejmują drogi gminne, sieci wodociągowe i kanalizacyjne.
2. Realizacja inwestycji, o których mowa w ust. 1, przebiegać będzie zgodnie z obowiązującymi przepisami, w tym ustawy o zbiorowym zaopatrzeniu w wodę i zbiorowym odprowadzaniu ścieków.
3. Zadania w zakresie inwestycji o których mowa w ust.1, finansowane będą w całości lub w części z budżetu gminy oraz ze źródeł zewnętrznych, takich jak środki własne przedsiębiorstw, środki strukturalne, fundusze unijne, fundusze ochrony środowiska, kredyty i pożyczki oraz inne, w oparciu o obowiązujące przepisy i zawarte umowy.

§2.

Zadania z zakresu budowy sieci elektroenergetycznych i gazowych finansowane będą na podstawie aktualnie obowiązujących przepisów ustawy Prawo Energetyczne. Inwestycje z zakresu przesyłania i dystrybucji paliw gazowych, energii elektrycznej lub ciepła realizowane będą w sposób określony w aktualnie obowiązujących przepisach Prawa Energetycznego.

§3.

1. Finansowanie inwestycji z zakresu infrastruktury technicznej, które należą do zadań własnych gminy, ujętych w niniejszym planie podlegają przepisom ustawy z dnia 27 sierpnia 2009 r. o finansach publicznych (t.j. Dz. U. z 2022 r., poz. 1634 z późn. zm.).
2. Wydatki majątkowe gminy, wydatki inwestycyjne finansowane z budżetu gminy oraz inwestycje, których okres realizacji przekracza jeden rok budżetowy będą uchwalane w uchwale budżetowej Rady Miasta Mielca.
3. Wykonanie finansowania inwestycji powierza się Prezydentowi Miasta Mielca.

Załącznik Nr 3 do uchwały Nr LVII/570/2023

Rady Miejskiej w Mielcu

z dnia 2 lutego 2023 r.

Zalacznik3.xml

**Dane przestrzenne, o których mowa w art. 67a ust. 3 i 5 ustawy z dnia 27 marca 2003 r. o planowaniu i zagospodarowaniu przestrzennym (j.t. Dz.U. z 2020 r. poz. 293 z późn. zm.) ujawnione zostaną po kliknięciu w ikonę**