



# DZIENNIK URZĘDOWY

## WOJEWÓDZTWA PODKARPACKIEGO

---

Rzeszów, dnia 29 grudnia 2023 r.

Poz. 6134

### UCHWAŁA NR LXXIII/702/23 RADA GMINY SOLINA

z dnia 28 listopada 2023 r.

#### w sprawie zmiany uchwały nr XXX/317/20 Rady Gminy Solina z dnia 30.11.2020 r. w sprawie wyznaczenia aglomeracji Myczkowce

Na podstawie art. 18 ust. 2 pkt 15 ustawy z dnia 8 marca 1990 r. o samorządzie gminnym (Dz. U. z 2023 r. poz. 40 ze zm.) oraz na podstawie art. 87 ust. 1 i ust. 4 ustawy z dnia 20 lipca 2017 r. Prawo wodne (Dz. U. z 2023 r. poz. 1478 ze zm.),

#### **Rada Gminy Solina uchwała co następuje:**

§ 1. W uchwale Nr XXX/317/20 Rady Gminy Solina z dnia 30.11.2020 r. w sprawie wyznaczenia aglomeracji Myczkowce wprowadza się następujące zmiany:

1. § 1 otrzymuje brzmienie: „1. Wyznacza się aglomerację Myczkowce o równoważnej liczbie mieszkańców 2 448 z oczyszczalnią ścieków oraz końcowym punktem zrzutu ścieków w miejscowości Myczkowce w gminie Solina”.

2. Załącznik nr 1 do uchwały zmieniającej staje się załącznikiem nr 1 do uchwały zmienianej.

3. Załącznik nr 2 do uchwały zmieniającej staje się załącznikiem nr 2 do uchwały zmienianej.”

§ 2. Wykonanie Uchwały powierza się Wójtowi Gminy Solina

§ 3. Uchwała wchodzi w życie po upływie 14 dni od ogłoszenia w Dzienniku Urzędowym Województwa Podkarpackiego.

Przewodniczący Rady  
Gminy

**Władysław Cienki**

Załącznik nr 1 do Uchwały Nr.....

Rady Gminy Solina z dnia.....

## CZĘŚĆ OPISOWA AGLOMERACJI MYCZKOWCE

### 1. Podstawa wyznaczenia obszaru i granic aglomeracji.

Obszar i granice aglomeracji wyznaczono na podstawie:

-Studium Uwarunkowań i Kierunków Zagospodarowania Przestrzennego Gminy Solina, uchwalonego Uchwałą Nr LVIII/479/18 Rady Gminy Solina, w dniu 14 września 2018 r.,

-Porozumienia Nr WS.600.79.2023 z dnia 28.07.2023 r. w sprawie współdziałania przy realizacji zadania polegającego na wyznaczeniu obszaru i granic aglomeracji Myczkowce zawarte pomiędzy Gminą Solina, a Gminą Olszanica,

-Uchwały Nr LVII/447/2023 Rady Gminy Olszanica z dnia 21.07.2023 r. w sprawie zawarcia porozumienia międzygminnego dotyczącego współdziałania Gmin wchodzących w skład aglomeracji Myczkowce przy realizacji zadania polegającego na aktualizacji obszaru i granic aglomeracji Myczkowce

-Uchwały Nr LXIX/677/23 Rady Gminy Solina z dnia 28.07.2023 r. w sprawie zawarcia porozumienia międzygminnego dotyczącego współdziałania Gmin wchodzących w skład aglomeracji Myczkowce przy realizacji zadania polegającego na aktualizacji obszaru i granic aglomeracji Myczkowce

### 2. Informacja o sieci kanalizacyjnej.

a) Długość i rodzaj **istniejącej** sieci kanalizacyjnej.

Całkowita długość sieci kanalizacyjnej wynosi 9,8 km, w całości jest to sieć kanalizacyjna grawitacyjna.

b) Długość i rodzaj **planowanej** do budowy sieci kanalizacyjnej.

W miejscowości Myczkowce finalizowana jest budowa 3,2544 km odcinka sieci kanalizacyjnej, z czego 1,4446 stanowi sieć kanalizacyjna grawitacyjna, a 1,8098 km sieć kanalizacyjna tłoczna. Długość aktualnie planowanej do wybudowania sieci kanalizacyjnej na terenie aglomeracji w miejscowości Myczkowce wynosi łącznie ok. 1,078 km sieci kanalizacyjnej sanitarnej. Dodatkowo na terenie aglomeracji w miejscowości Zwierzyń planowane jest wybudowanie około 7 km sieci kanalizacyjnej z czego około 4,7 km stanowić będzie sieć kanalizacyjna grawitacyjna, a 2,3 km sieć kanalizacyjna tłoczna.

### 3. Informacja o liczbie mieszkańców oraz osób czasowo przebywających w aglomeracji.

a) Liczba stałych mieszkańców aglomeracji<sup>1)</sup>: 751

b) Liczba stałych mieszkańców aglomeracji korzystających z istniejącej sieci kanalizacyjnej<sup>1)</sup>: 421

- c) Liczba stałych mieszkańców aglomeracji korzystających ze zbiorników bezodpływowych (szamba)<sup>1)</sup>: 315
- d) Liczba stałych mieszkańców aglomeracji korzystających z indywidualnych (przydomowych) oczyszczalni ścieków<sup>1)</sup>: 15
- e) Liczba stałych mieszkańców aglomeracji planowanych do podłączenia (do roku 2027)<sup>1)</sup>:
- do nowo wybudowanej sieci kanalizacyjnej (planowanej): 301
  - do istniejącej sieci kanalizacyjnej: 29
- f) Liczba osób czasowo przebywających w aglomeracji<sup>2)</sup>: 1697
- g) Liczba osób czasowo przebywających w aglomeracji korzystających z sieci kanalizacyjnej<sup>2)</sup>: 1014
- h) Liczba osób czasowo przebywających w aglomeracji korzystających ze zbiorników bezodpływowych (szamba)<sup>2)</sup>: 683
- i) Liczba osób czasowo przebywających w aglomeracji korzystających z indywidualnych (przydomowych) oczyszczalni ścieków<sup>2)</sup>: 0
- j) Liczba osób czasowo przebywających w aglomeracji planowanych do podłączenia (do roku 2027)<sup>2)</sup>:
- do nowo wybudowanej sieci kanalizacyjnej: 647
  - do istniejącej sieci kanalizacyjnej: 36

1) liczba osób zameldowanych na obszarze aglomeracji na pobyt stały oraz pobyt czasowy trwający nieprzerwanie dłużej niż 3 miesiące w rozumieniu przepisów ustawy z dnia 10 kwietnia 1974 r. o ewidencji ludności i dowodach osobistych

2) liczba zarejestrowanych miejsc noclegowych w aglomeracji

#### 4. Obliczenie wskaźnika koncentracji.\*

Łączna długość planowanej do wybudowania sieci na terenie aglomeracji wynosi 8,078 km.

Teren, na którym planowana jest budowa sieci znajduje się na obszarze objętym przynajmniej jedną formą ochrony przyrody tj. na obszarze Wschodniobeskidzkiego Obszaru Chronionego Krajobrazu.

Liczba stałych mieszkańców aglomeracji oraz osób czasowo przebywających w aglomeracji przewidywanych do podłączenia do planowanej do budowy sieci kanalizacyjnej wynosi 948 osób.

Biorąc pod uwagę powyższe założenia **wskaźnik koncentracji (Wk) dla aglomeracji Myczkowce wynosi:**

$$\mathbf{Wk=948\ os\o{b}/8,078\ km=117,36\ \approx 117\ os\o{b}/km}$$

*\*{wskaźnik koncentracji - to stosunek liczby stałych mieszkańców aglomeracji i osób czasowo przebywających w aglomeracji przewidywanej do obsługi przez planowaną do budowy sieć kanalizacyjną do długości tej sieci, doprowadzającej ścieki do oczyszczalni ścieków albo do końcowego punktu zrzutu ścieków komunalnych. Wskaźnik ten nie może być mniejszy od 120 stałych mieszkańców aglomeracji (Mk) i osób czasowo przebywających w aglomeracji na 1 km planowanej do budowy sieci kanalizacyjnej (w uzasadnionych przypadkach określonych w rozporządzeniu aglomeracyjnym dopuszcza się niższy wskaźnik - 90 Mk i osób czasowo przebywających w aglomeracji/1km planowanej sieci). Wskaźnik ten odnosi się tylko do długości nowobudowanej sieci oraz liczby stałych mieszkańców*

aglomeracji i liczby osób czasowo przebywających w aglomeracji (obliczanej na podstawie liczby zarejestrowanych miejsc noclegowych), którzy zostaną do niej podłączeni. Wskaźnik wyliczany jest sumarycznie dla wszystkich miast i/lub miejscowości (wchodzących w skład aglomeracji), w obrębie których planuje się budowę sieci kanalizacyjnej).

#### 5. Informacja o przemyśle występującym w aglomeracji.

##### a) Liczba RLM przemysłu w aglomeracji.

RLM przemysłu nie występuje na terenie aglomeracji zatem liczba RLM przemysłu w aglomeracji jest równa 0.

##### b) Liczba RLM przemysłu obsługiwana przez istniejącą sieć kanalizacyjną.

RLM przemysłu nie występuje na terenie aglomeracji zatem liczba RLM przemysłu obsługiwana przez istniejącą sieć kanalizacyjną jest równa 0.

##### c) Liczba RLM przemysłu planowana do podłączenia do nowo wybudowanej sieci kanalizacyjnej wraz ze wskazaniem nazw zakładów przemysłowych planowanych do podłączenia do sieci kanalizacyjnej.

RLM przemysłu nie występuje na terenie aglomeracji, nie planuje się również podłączenia zakładów przemysłowych do nowo wybudowanej sieci kanalizacyjnej zatem liczba RLM przemysłu planowana do podłączenia do nowo wybudowanej sieci jest równa 0.

#### 6. Informacja o oczyszczalniach ścieków w aglomeracji.

##### a) Informacja o istniejących oczyszczalniach ścieków

Ścieki z terenu aglomeracji odprowadzane będą do dwóch oczyszczalni ścieków:

Oczyszczalnia 1. Z miejscowości Myczkowce - do aktywnej oczyszczalni ścieków znajdującej się w miejscowości Myczkowce.

Dane oczyszczalni:

-adres: Myczkowce, 38-623 Lesko,

-działka nr ewid.: 81/1, obręb 0008,

-ID oczyszczalni: PLPK1510,

-odbiornik ścieków: rzeka San,

-współrzędne geograficzne: 49°26'21'' (N); 22°24'19'' (E)

Starosta powiatu leskiego decyzją z dnia 6 lutego 2015 roku, znak: OS.6341.2.2015 udzielił Gminnemu Zakładowi Komunalnemu Sp. z o.o., 38-610 Polańczyk pozwolenia wodnoprawnego na szczególne korzystanie z wód w zakresie wprowadzania oczyszczonych ścieków socjalno-bytowych z miejscowości Myczkowce, oczyszczonych na mechaniczno-biologicznej oczyszczalni ścieków (działka nr ewid. 81/1 w miejscowości Myczkowce) w ilości  $Q_{sr.d.}=160 \text{ m}^3/\text{d}$ ,  $Q_{maxh}=8,3 \text{ m}^3/\text{h}$ ,  $Q_{maxr}=58,4 \text{ tys. m}^3/\text{rok}$  istniejącym wylotem do wód płynących rzeki San (nr ewid. 448/4) w miejscowości Myczkowce na określonych zasadach.

Oczyszczalnia 2. Z miejscowości Zwierzyń oraz części miejscowości Myczkowce poprzez końcowy punkt zrzutu ścieków, a następnie odcinek kanalizacji tłocznej - do aktywnej oczyszczalni ścieków

znajdującej się w miejscowości Uherce Mineralne (należącej do aglomeracji Uherce Mineralne w Gminie Olszanica).

Dane oczyszczalni:

-adres: Uherce Mineralne 140C, 38-623 Uherce Mineralne,

-działka nr ewid.: 695/4, obręb 0006,

-ID oczyszczalni: PLPK5060,

-odbiornik ścieków: Potok Kiniański,

-współrzędne geograficzne: 49°27'20" (N); 22°24'03" (E)

Starosta Leski decyzją z dnia 17.07.2014 r., znak OS.6341.26.2014 udzielił Gminie Olszanica pozwolenia wodnoprawnego na szczególne korzystanie z wód w zakresie wprowadzania do wód płynących potoku Kiniański (dz. nr ewid. 882) w km 0+450 ścieków bytowych pochodzących (docelowo) z terenu miejscowości: Uherce Mineralne, Orelec, Rudenka, Olszanica, Stefkowa, Wańkowa, Paszowa, Zwierzyń, w ilości  $Q_{\text{sr.d.}}=956 \text{ m}^3/\text{d}$ ,  $Q_{\text{maxh}}=94 \text{ m}^3/\text{h}$ ,  $Q_{\text{maxr}}=1257 \text{ m}^3/\text{rok}$  oczyszczonych na gminnej projektowanej mechaniczno-biologicznej oczyszczalni ścieków zlokalizowanej na działce o nr ewid. 695/4 w miejscowości Uherce Mineralne na określonych warunkach.

b) Informacja o planowanych do budowy oczyszczalniach ścieków.

Na terenie aglomeracji nie planuje się budowy nowej oczyszczalni ścieków.

c) Czy sieć kanalizacyjna zakończona jest końcowym punktem zrzutu. W przypadku odpowiedzi twierdzącej należy wskazać do której aglomeracji ścieki te będą odprowadzane, wraz z określeniem obciążenia tej oczyszczalni ścieków

Planowana do budowy sieć kanalizacyjna w miejscowości Zwierzyń oraz w części miejscowości Myczkowce zostanie zakończona końcowym punktem zrzutu ścieków zlokalizowanym na granicy aglomeracji na działce nr 428/1 obręb Myczkowce (współrzędne geograficzne: 49°27'1,70" (N); 22°23'31,7" (E)). Ścieki z wspomnianej części aglomeracji poprzez rurociąg tłoczny trafią do istniejącej oczyszczalni ścieków znajdującej się w miejscowości Uherce Mineralne znajdującej się na terenie aglomeracji Uherce Mineralne.

Ścieki pochodzące od mieszkańców i osób czasowo przebywających, którzy zostaną podłączeni do nowo wybudowanej sieci kanalizacyjnej, aktualnie gromadzone są w zbiornikach bezodpływowych (lub przydomowych oczyszczalniach ścieków). Stamtąd wywożone są taborem asenizacyjnym do oczyszczalni ścieków w Myczkowcach (z miejscowości Myczkowce) oraz do oczyszczalni ścieków znajdującej się na terenie gminy Olszanica w miejscowości Uherce Mineralne (z miejscowości Zwierzyń i części miejscowości Myczkowce).

d) Informacje o rozwiązaniu polegającym na utworzeniu aglomeracji z końcowym punktem zrzutu ścieków

Poprzez wprowadzenie planowanego końcowego punktu zrzutu zlokalizowanego na działce nr ewid. 428/1 obręb Myczkowce część powstających w aglomeracji ścieków w ilości około 30% zostanie oczyszczona w pobliskiej oczyszczalni ścieków zlokalizowanej w miejscowości Uherce Mineralne. Dzięki takiemu rozwiązaniu otrzymamy pozytywny aspekt ekonomiczny wynikający z

braku potrzeby wydawania pieniędzy publicznych na rozbudowę oczyszczalni ścieków w miejscowości Myczkowce, biorąc pod uwagę fakt, że oczyszczalnia w Uhercach Mineralnych posiada wystarczającą wydajność do oczyszczania ścieków przesłanych z aglomeracji Myczkowce. Ponadto Gmina Olszanica posiada aktualną dokumentację projektową oraz pozwolenie na budowę sieci kanalizacyjnej z odprowadzeniem ścieków z miejscowości Zwierzyń do oczyszczalni w Uhercach Mineralnych. Powstaje więc kolejna oszczędność wynikająca z braku potrzeby tworzenia dokumentacji technicznej dotyczącej odprowadzaniem ścieków do oczyszczalni w Myczkowcach. Kolejnym aspektem zarówno ekonomicznym jak i technicznym jest przesył ścieków do oczyszczalni w Uhercach Mineralnych za pomocą jednej przepompowni ścieków, w porównaniu do konieczności pompowania nieczystości dwukrotnie w kierunku Myczkowiec.

Można również zauważyć że oczyszczalnia w Uhercach Mineralnych spełnia wymagania dotyczące standardów oczyszczania ścieków dla aglomeracji mniejszych niż 10 000 RLM, a wszelkie pozytywne wyniki badań jak i przeprowadzanych kontroli zarówno przez Wojewódzki Inspektorat Ochrony Środowiska jak i Państwowe Gospodarstwo Wodne Wody Polskie potwierdzają jakość zdolności technicznych oczyszczalni.

#### 7. System gospodarki ściekowej w aglomeracji.

- a) Średnia dobową ilość ścieków komunalnych powstających na terenie aglomeracji oraz skład jakościowy tych ścieków.

Ilość ścieków komunalnych odprowadzanych zbiorczym systemem kanalizacyjnym do oczyszczalni powstałych na terenie aglomeracji w ostatnim roku sprawozdawczym wynosiła 15,5 tys. m<sup>3</sup>/rok, co średnio przelicza się na ≈ 42,47 m<sup>3</sup>/dobę (Myczkowce).

**Skład jakościowy ścieków surowych powstających na terenie aglomeracji przedstawiają tabele poniżej.**

##### Oczyszczalnia 1:

Wskaźnik	Wartość wskaźników zanieczyszczeń na wlocie ścieków surowych*
Zawiesina ogólna	150 mg/l
BZT <sub>5</sub>	200 mg/l
CHZT <sub>Cr</sub>	400 mg/IO <sub>2</sub>

\*na podstawie wyników badań przeprowadzonych we wrześniu 2023 r.

##### Oczyszczalnia 2:

Wskaźnik	Wartość wskaźników zanieczyszczeń na wlocie ścieków surowych*
Zawiesina ogólna	482 mg/l
BZT <sub>5</sub>	480 mg/l
CHZT <sub>Cr</sub>	1009 mg/IO <sub>2</sub>

\*na podstawie wyników badań przeprowadzonych w październiku 2023 r.

**Skład jakościowy ścieków powstających na terenie aglomeracji na wylocie ścieków oczyszczonych przedstawiono w tabelach poniżej.**

Oczyszczalnia 1:

Wskaźnik	Wartość wskaźników zanieczyszczeń na wylocie ścieków oczyszczonych*
Zawiesina ogólna	4,0 mg/l
BZT <sub>5</sub>	1,3 mg/l
CHZT <sub>Cr</sub>	22,3 mg/lO <sub>2</sub>

\*na podstawie średniorocznych wyników badań wykonanych w 2022 r.

Oczyszczalnia 2:

Wskaźnik	Wartość wskaźników zanieczyszczeń na wylocie ścieków oczyszczonych*
Zawiesina ogólna	6,3mg/l
BZT <sub>5</sub>	4,2 mg/l
CHZT <sub>Cr</sub>	30,3 mg/lO <sub>2</sub>

\*na podstawie średniorocznych wyników badań wykonanych w 2022 r.

- b) Przepustowość istniejącej oczyszczalni ścieków w m<sup>3</sup>/d.

Średnia projektowa dobową przepustowość oczyszczalni ścieków w Myczkowcach wynosi Q<sub>śred</sub>=160 m<sup>3</sup>/d.

Średnia projektowa dobową przepustowość oczyszczalni ścieków w Uhercach Mineralnych wynosi Q<sub>śred</sub>=637 m<sup>3</sup>/d.

- c) Wydajność istniejącej oczyszczalni ścieków wyrażona w RLM

Projektowa maksymalna wydajność oczyszczalni ścieków w Myczkowcach wynosi 1 800 RLM.

Projektowa maksymalna wydajność oczyszczalni ścieków w Uhercach Mineralnych wynosi 5 949 RLM.

- d) Ilość i skład jakościowy ścieków przemysłowych odprowadzanych przez zakłady do systemu kanalizacji zbiorczej.

Na terenie aglomeracji do systemu kanalizacji zbiorczej nie są odprowadzane ścieki przemysłowe.

- e) Ilość ścieków powstających na terenie aglomeracji nieobjętych systemem kanalizacji zbiorczej, gdzie zastosowano systemy indywidualne albo planuje się zastosowanie systemów indywidualnych lub innych rozwiązań zapewniających taki sam poziom ochrony środowiska jak w przypadku systemów kanalizacji zbiorczej (zbiorniki bezodpływowe, przydomowe oczyszczalnie ścieków).

Szacunkowa ilość ścieków nieobjętych systemem kanalizacji zbiorczej w miejscowości Myczkowce w ostatnim roku sprawozdawczym wynosiła około 7,0 tys.m<sup>3</sup>/rok, co średnio przelicza się na 19,17 m<sup>3</sup>/dobę. Szacunkowa ilość ścieków komunalnych powstałych na terenie miejscowości Zwierzyń wynosiła 12,234 tys. m<sup>3</sup>/rok co średnio przelicza się na 33,52 m<sup>3</sup>/dobę.

Na terenie aglomeracji docelowo tj. po wykonaniu planowanej do wybudowania sieci kanalizacyjnej, wszyscy mieszkańcy oraz osoby czasowo przebywające objęte będą zbiorczym systemem kanalizacyjnym. Ścieki pochodzące od mieszkańców oraz osób czasowo przebywających, które na ten moment zbierane są do zbiorników bezodpływowych (lub przydomowych oczyszczalni ścieków) dostarczane są taborem asenizacyjnym do oczyszczalni ścieków w Myczkowcach (z miejscowości Myczkowce) oraz do oczyszczalni ścieków w Uhercach Mineralnych (z miejscowości Zwierzyń i części miejscowości Myczkowce). Po wykonaniu planowanej do budowy sieci kanalizacyjnej osoby te zostaną włączone do systemu kanalizacji zbiorczej.

- f) Rodzaj istniejącej oczyszczalni ścieków.

Oczyszczalnia ścieków w Myczkowcach jest oczyszczalnią biologiczną bez usuwania biogenów, spełniającą standardy odprowadzanych ścieków (rodzaj B).

Oczyszczalnia ścieków w Uhercach Mineralnych jest oczyszczalnią biologiczną bez usuwania biogenów, spełniającą standardy odprowadzanych ścieków (rodzaj B).

- g) Informacje o ewidencji zbiorników bezodpływowych oraz przydomowych oczyszczalniach ścieków:

- Czy gmina/gminy prowadzą ewidencję zbiorników bezodpływowych oraz przydomowych oczyszczalni ścieków, o której mowa w art. 3 ust. 3 pkt 1 i 2 ustawy z dnia 13 września 1996 r. o utrzymaniu czystości i porządku w gminach?

Zarówno Gmina Solina jak i Gmina Olszanica posiada ewidencję zbiorników bezodpływowych oraz przydomowych oczyszczalni ścieków, które podlega stałej aktualizacji. Na terenie Gminy Solina w miejscowości Myczkowce znajduje się jedna przydomowa oczyszczalnia ścieków na terenie działki 212/3 (działka zlokalizowana jest poza terenem aglomeracji).

- Czy gmina/gminy prowadzą kontrolę nad prawidłową częstotliwością wywozu ścieków ze zbiorników bezodpływowych i osadów z przydomowych oczyszczalni ścieków?



Gmina Olszanica prowadzi kontrolę nad prawidłową częstotliwością wywozu ścieków ze zbiorników bezodpływowych i osadów z przydomowych oczyszczalni ścieków. Kontrole przeprowadzone są na podstawie wizyt w terenie.

Gmina Solina również prowadzi kontrolę częstotliwości wywozu ścieków ze zbiorników bezodpływowych i osadów z przydomowej oczyszczalni ścieków zarówno w formie wezwań do rozliczenia się z wywozu nieczystości ciekłych jak i kontroli w terenie. W celu odpowiedniej weryfikacji i kontroli w tym zakresie zakupiono nawet program Monitoring ścieki polskie.

- Liczba zainstalowanych zbiorników bezodpływowych oraz indywidualnych (przydomowych) oczyszczalni ścieków na terenie aglomeracji

Na terenie aglomeracji Myczkowce znajduje się 122 zbiorniki bezodpływowe i dwie przydomowe oczyszczalnie ścieków

#### 8. Uzasadnienie określonej RLM aglomeracji.

Wyszczególnienie*	Wartość RLM
RLM stałych mieszkańców aglomeracji (Mk)	751
RLM osób czasowo przebywających w aglomeracji (czas)	1 697
RLM przemysłu (prz)	0
<b>Suma</b>	<b>2 448</b>

\* $RLM = RLM(Mk) + RLM(prz) + RLM(czas)$

gdzie:

*RLM* – równoważna liczba mieszkańców aglomeracji.

*RLM (Mk)* – RLM, tj. równoważna liczba mieszkańców obejmująca ładunek generowany przez stałych mieszkańców aglomeracji oraz osoby czasowo zameldowane; przyjmuje się 1 Mk = 1RLM.

*RLM (prz)* – RLM wynikająca z ładunku ścieków przemysłowych odprowadzanych do kanalizacji zbiorczej. RLM wyraża wielokrotność ładunku zanieczyszczeń w ściekach odprowadzanych z obiektów przemysłowych i usługowych w stosunku do jednostkowego ładunku zanieczyszczeń w ściekach z gospodarstw domowych, odprowadzanych od jednego mieszkańca/dobę.

*RLM (czas)* – RLM wynikająca z ładunku ścieków pochodzących od osób czasowo przebywających w aglomeracji (zarejestrowane usługi noclegowe); przyjmuje się 1 RLM = 1 zarejestrowane miejsce noclegowe.

#### 9. Informacja o strefach ochronnych ujęć wody, zawierająca oznaczenie aktów prawa miejscowego lub o decyzjach ustanawiających te strefy oraz zakazy, nakazy i ograniczenia obowiązujące na tych terenach.

Na terenie aglomeracji nie występują strefy ochronne ujęć wód.

#### 10. Informacja o obszarach ochronnych zbiorników wód śródlądowych zawierająca oznaczenie aktów prawa miejscowego ustanawiających te obszary oraz zakazy, nakazy i ograniczenia obowiązujące na tych obszarach.

Na terenie aglomeracji nie występują obszary ochronne zbiorników wód śródlądowych.

**11. Informacja o formach ochrony przyrody, o których mowa w art. 6 ustawy z dnia 16 kwietnia 2004 r. o ochronie przyrody, zawierająca nazwę formy ochrony przyrody oraz tytuł i miejsce ogłoszenia aktu prawnego tworzącego, ustanawiającego albo wyznaczającego formę ochrony przyrody, oraz informacja o obszarach mających znaczenie dla Wspólnoty znajdujących się na liście, o której mowa w art. 27 ust. 1 tej ustawy.**

Na terenie aglomeracji znajdują się następujące formy ochrony przyrody:

-Wschodniobeskidzki Obszar Chronionego Krajobrazu (PL.ZIPOP.1393.OCHK.184) ustanowiony Rozporządzeniem Nr 10 Wojewody Krośnieńskiego z dnia 2 lipca 1998 r. w sprawie utworzenia obszarów chronionego krajobrazu na terenie województwa krosnieńskiego (Dz. Urz. z 1998 r. Nr 17/98, poz. 223).

-Obszar Natura 2000 Dorzecze Górnego Sanu-obszar siedliskowy (PL.ZIPOP.1393.N2K.PLH180021.H) ustanowiony Decyzją Komisji z dnia 10 stycznia 2011 r. w sprawie przyjęcia na mocy dyrektywy Rady 92/43/EWG czwartego zaktualizowanego wykazu terenów mających znaczenie dla Wspólnoty składających się na kontynentalny region biogeograficzny (notyfikowana jako dokument nr C(2010) 9669)(2011/64/UE), (Dz.U. UE, 2011, L33, str.146),

-Obszar Natura 2000 Ostoja Góry Słonne –obszar siedliskowy (PL.ZIPOP.1393.N2K.PLH180013.H) ustanowiony Decyzją Komisji z dnia 12 grudnia 2008 r. przyjmującą na mocy dyrektywy Rady 92/43/EWG drugi zaktualizowany wykaz terenów mających znaczenie dla Wspólnoty składających się na alpejski region biogeograficzny (notyfikowana jako dokument nr C(2008) 7973)(2009/91/WE), (Dz.U. UE, 2009, L43, str.21).

W bezpośrednim sąsiedztwie aglomeracji znajduje się również:

-Rezerwat przyrody Bobry w Uhercach (PL.ZIPOP.1393.RP.1240) utworzony Zarządzeniem Ministra Ochrony Środowiska, Zasobów Naturalnych i Leśnictwa z dnia 12 września 1994 r. w sprawie uznania za rezerwat przyrody (M. P. z 1994 r. Nr 51, poz. 432).

**12. Zmiana obszaru lub granic aglomeracji**

a) opis rozwiązania problemu gospodarki ściekowej na terenach, które zostaną wyłączone z obszaru aglomeracji

Teren wyłączony z obszaru aglomeracji stanowi ośrodek wypoczynkowo-rehabilitacyjny o RLM=300. Aktualnie ścieki z całego tego terenu odprowadzane są do znajdującej się tam własnej oczyszczalni ścieków o przepustowości  $>7\text{m}^3/\text{d}$

b) Pomoc finansowa dla terenów, które zostaną wyłączone z obszaru aglomeracji

Dla terenów wyłączonych z aglomeracji nie udzielono żadnej dotacji finansowej z budżetu Gminy.

**13. Badanie spełnienia przez aglomerację warunków Dyrektywy ściekowej 91/271/EWG.**

a) Warunek I (art. 3 Dyrektywy) **procent skanalizowania w aglomeracji.\***

Aktualny procent skanalizowania w aglomeracji wynosi: 58,6%

Procent skanalizowania po zrealizowaniu inwestycji polegającej na budowie sieci kanalizacji sanitarnej w miejscowości Myczkowce i Zwierzyń oraz wykonaniu przyłączy do sieci istniejącej będzie wynosił 100%. Przybliżony termin zakończenia planowanych inwestycji to 31.12.2027 r.

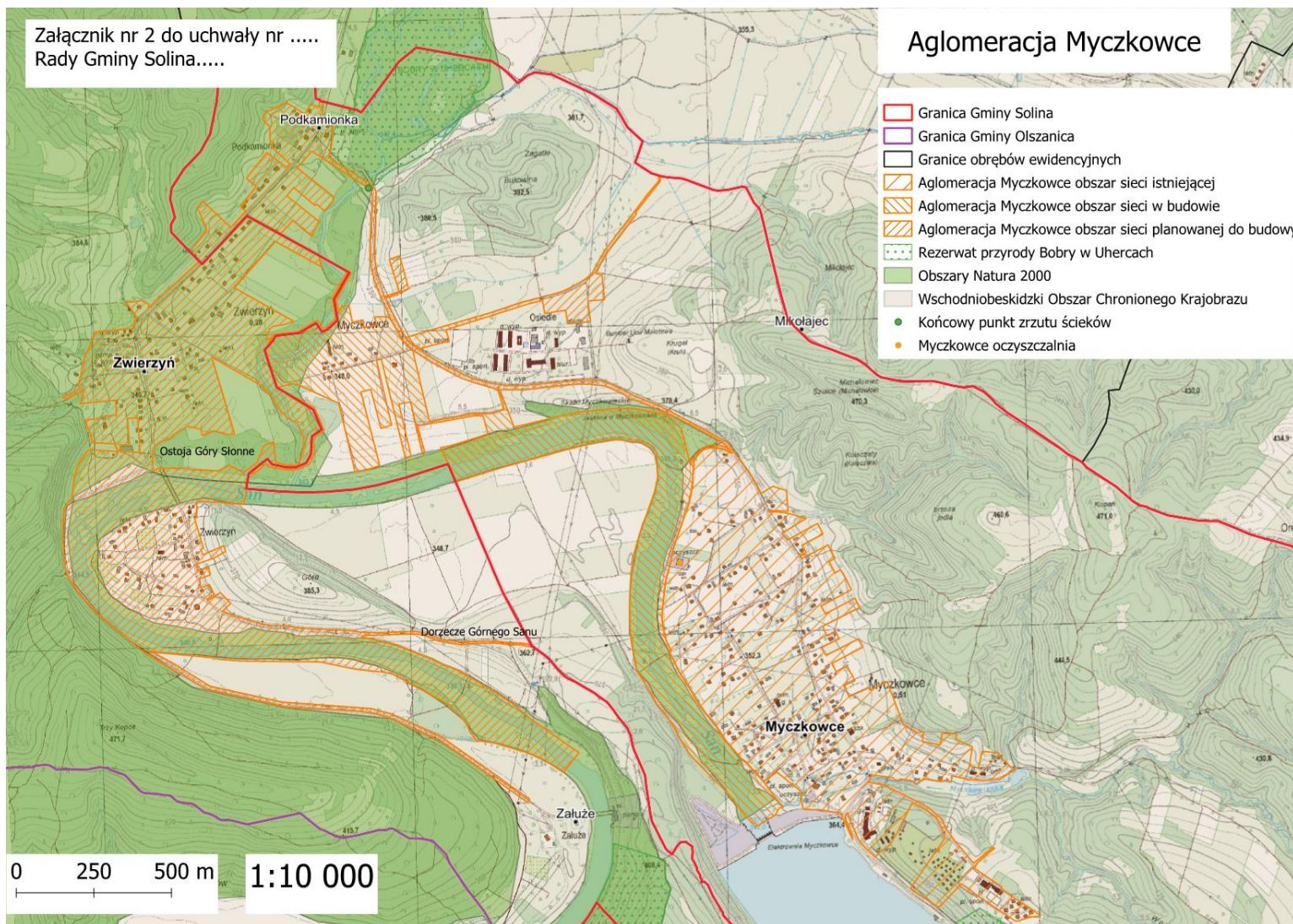
b) Warunek II (art. 10 Dyrektywy) **wydajność oczyszczalni w aglomeracji** (wyrażona w RLM).\*

Projektowa maksymalna wydajność oczyszczalni w Myczkowcach wynosi 1 800 RLM. Projektowa maksymalna wydajność oczyszczalni w Uhercach Mineralnych wynosi 5 949 RLM.

Biorąc pod uwagę obszar aglomeracji można wywnioskować, że rzeczywiste obciążenie oczyszczalni ścieków w Myczkowcach wynosi 1622 RLM (z terenu aglomeracji Myczkowce), natomiast rzeczywiste obciążenie oczyszczalni ścieków w Uhercach Mineralnych wynosi 826 RLM (z terenu aglomeracji Myczkowce) i 2276 RLM (z terenu aglomeracji Olszanica).

c) Warunek III (art. 4 i art. 5 Dyrektywy) **standardy oczyszczania ścieków**.\*

Aglomeracja Myczkowce posiada liczbę RLM < 10 000, która jest obsługiwana przez dwie biologiczne oczyszczalnie ścieków komunalnych bez podwyższonego oczyszczania biogenów. Jakość ścieków wprowadzanych do środowiska odpowiada jakości określonej w Zał. 3 do Rozporządzenia Ministra Gospodarki Morskiej i Żeglugi Śródlądowej z dnia 12. Lipca 2019 r. w sprawie substancji szczególnie szkodliwych dla środowiska wodnego oraz warunków, jakie należy spełnić przy wprowadzaniu do wód lub do ziemi ścieków, a także przy odprowadzaniu wód opadowych lub roztopowych do wód lub do urządzeń wodnych (Dz.U. 2019 r., poz.1311).



### Uzasadnienie

Aglomeracja Myczkowce została wyznaczona uchwałą Nr XXX/317/20 Rady Gminy Solina z dnia 30.11.2020 r. w sprawie wyznaczenia aglomeracji Myczkowce.

Zgodnie z art. 92 ustawy Prawo wodne wójt, burmistrz lub prezydent miasta co 2 lata dokonuje przeglądu obszarów i granic aglomeracji wyznaczonych na podstawie art. 87 ust. 1, z uwzględnieniem kryterium ich utworzenia, o którym mowa w art. 86 ust. 1, oraz zaistniałych zmian równoważnej liczby mieszkańców w aglomeracji i w razie potrzeby informuje radę gminy o konieczności zmiany obszarów i granic aglomeracji

Po wykonaniu przeglądu aglomeracji Myczkowce stwierdzono konieczność zmiany obszarów i granic aglomeracji. Spowodowane jest to zmianą równoważnej liczby mieszkańców w aglomeracji, co z kolei wynika z następujących czynników: zmiany koncentracji zaludnienia na terenie Gminy, która wynika z prowadzonej i aktualizowanej na bieżąco przez Gminę ewidencji ludności, zmiany ilości zbiorników bezodpływowych i przydomowych oczyszczalni ścieków, która wynika z prowadzonej i aktualizowanej na bieżąco przez gminę ewidencji w tym zakresie, wyłączenia z granic i obszaru aglomeracji obowiązującej aglomeracji części obszaru, w których zastosowane są indywidualne systemy oczyszczania ścieków (własna oczyszczalnia ścieków).

Ponadto obszar aglomeracji został zweryfikowany pod kątem bardziej korzystnie uzasadnionego (ekonomicznie i ekologicznie) wariantu przebiegu planowanej do wybudowania sieci kanalizacyjnej i utworzenia końcowego punktu zrzutu ścieków.

Rada Gminy Solina wyznacza zmianę aglomeracji Myczkowce zgodnie z Rozporządzeniem Ministra Gospodarki Morskiej i Żeglugi Śródlądowej z dnia 27 lipca 2018 r. w sprawie sposobu wyznaczania obszarów i granic aglomeracji (Dz. U. 2018 r. poz. 1586).

Zgodnie z art. 87 ust. 4 ustawy Prawo Wodne wyznaczenie zmiany aglomeracji następuje po uzgodnieniu przez Wójta Gminy Solina z Wodami Polskimi, a w zakresie obszarów objętych przynajmniej jedną formą ochrony przyrody z właściwym Regionalnym Dyrektorem Ochrony Środowiska.

Postanowieniem RZ.RZŚ.4022.17.2023.JJ z dnia 25 sierpnia 2023 r. Dyrektor Regionalnego Zarządu Gospodarki Wodnej w Rzeszowie Państwowego Gospodarstwa Wodnego Wody Polskie uzgodnił w/w projekt Uchwały. Na postanowienie nie wniesiono zażalenia.

Postanowieniem WSI.400.6.24.2023.RW.14 z dnia 19 października 2023 r. Regionalny Dyrektor Ochrony Środowiska w Rzeszowie uzgodnił w/w projekt Uchwały. Na postanowienie nie wniesiono zażalenia.