



# DZIENNIK URZĘDOWY

## WOJEWÓDZTWA PODKARPACKIEGO

---

Rzeszów, dnia 20 listopada 2023 r.

Poz. 5056

### UCHWAŁA NR LXII/ 1746 /23 RADY MIASTA KROSNA

z dnia 31 sierpnia 2023 r.

**w sprawie ustalenia zasad i warunków sytuowania na terenie Gminy Miasto Krosno obiektów małej architektury, tablic reklamowych i urządzeń reklamowych oraz ogrodzeń, ich gabarytów, standardów jakościowych oraz rodzajów materiałów budowlanych, z jakich mogą być wykonane**

Na podstawie art. 18 ust. 2 pkt 15, art. 40 ust. 1 i art. 41 ust. 1 ustawy z dnia 8 marca 1990 r. o samorządzie gminnym (Dz. U. z 2023 r., poz. 40 z późn. zm.), art. 37 a ust. 1, 2, 4, 5, 6, 7, 9, 10 oraz art. 37b ust.6 ustawy z dnia 27 marca 2003 r. o planowaniu i zagospodarowaniu przestrzennym (Dz. U. z 2022 r., poz. 503 z późn. zm.) oraz art. 19 ust 1b ustawy z dnia 23 lipca 2003 r. o ochronie zabytków i opiece nad zabytkami (Dz. U. z 2021 r., poz. 710 z późn. zm.) oraz w związku z uchwałą nr XXV/490/16 Rady Miasta Krosna z dnia 31 marca 2016 r. w sprawie przygotowania przez Prezydenta Miasta Krosna projektu uchwały w sprawie ustalenia na terenie miasta Krosna zasad i warunków sytuowania obiektów małej architektury, tablic reklamowych i urządzeń reklamowych oraz ogrodzeń, ich gabarytów, standardów jakościowych oraz rodzajów materiałów budowlanych, z jakich mogą być wykonane

**pragnąc podnieść jakość życia mieszkańców i atrakcyjność  
turystyczną poprzez prawidłowe kształtowanie ładu  
przestrzennego na obszarze całej Gminy Miasto Krosno  
uchwała się, co następuje:**

#### **Rozdział I. Przepisy ogólne**

§ 1. 1. Uchwała się "Zasady i warunki sytuowania obiektów małej architektury, tablic reklamowych i urządzeń reklamowych oraz ogrodzeń, ich gabarytów, standardów jakościowych oraz rodzajów materiałów budowlanych, z jakich mogą być wykonane, dla Gminy Miasto Krosno, zwane dalej „Uchwałą Krajobrazową”.

2. Niniejsza Uchwała Krajobrazowa ustala zasady i warunki sytuowania obiektów małej architektury, tablic reklamowych i urządzeń reklamowych oraz ogrodzeń, ich gabarytów, standardów jakościowych oraz rodzajów materiałów budowlanych z jakich mają być wykonane dla obszaru całego miasta.

3. Zasady określone w Uchwale Krajobrazowej nie naruszają innych przepisów, w szczególności przepisów o ochronie zabytków i opiece nad zabytkami, prawa budowlanego, o ochronie przyrody, przepisów dotyczących ochrony przeciwpożarowej, dróg publicznych oraz uchwały nr IV/111/2019 Rady Miasta Krosna z dnia 25 stycznia 2019 r. w sprawie utworzenia Parku Kulturowego „Wzgórze Staromiejskie w Krośnie”.

4. Podział Miasta Krosna na strefy krajobrazowe, jednoznacznie określający ich granice, zawiera „Mapa stref krajobrazowych miasta Krosna”, która stanowi graficzny załącznik nr 1 do Uchwały Krajobrazowej. Szczegółowy opis przebiegu granic stref krajobrazowych miasta Krosna, stanowi załącznik nr 2 do Uchwały Krajobrazowej.

5. Rozstrzygnięcie o sposobie rozpatrzenia nieuwzględnionych przez Prezydenta Miasta Krosna uwag wniesionych do wyłożonego do publicznego wglądu projektu Uchwały Krajobrazowej stanowi załącznik nr 3 do niniejszej uchwały.

§ 2. 1. Ilekroć w Uchwale Krajobrazowej jest mowa o:

- 1) **przestrzeni publicznej** - należy przez to rozumieć powszechnie dostępne miejsca w strukturze funkcjonalno-przestrzennej miasta, służące zaspokajaniu potrzeb ogółu użytkowników, w szczególności: drogi publiczne, ciągi piesze i rowerowe, place, otoczenie przystanków komunikacji zbiorowej, tereny zieleni urządzonej i rekreacyjnej, tereny sportu i rekreacji, tereny nadrzeczne;
- 2) **elewacji frontowej** - należy przez to rozumieć widoczną z przestrzeni publicznej płaszczyznę ściany zewnętrznej budynku wraz z otworami okiennymi, witrynami, detalami architektonicznymi i attyką;
- 3) **elewacji narożnej** - należy przez to rozumieć widoczną z przestrzeni publicznej elewację w budynkach usytuowanych narożnie w zabudowie pierzejowej, boczną w stosunku do elewacji frontowej;
- 4) **poziomie parteru elewacji** - należy przez to rozumieć dolny fragment elewacji, ograniczony od góry krawędzią elementu architektonicznego, oddzielającego pierwszą kondygnację nadziemną od kondygnacji wyższych, występującego w postaci gzymsu (górną krawędź elementu), podziału w wykończeniu elewacji lub uskoku (dolną krawędź elementu), a w przypadku, gdy taki element nie występuje do poziomu dolnej krawędzi otworów okiennych drugiej kondygnacji nadziemnej – lub gdy wyżej wymienione elementy nie występują – do górnej krawędzi elewacji;
- 5) **detalu architektonicznym** - należy przez to rozumieć każdy dekoracyjny element obiektu budowlanego lub murowanych elementów ogrodzenia, w szczególności: gzyms, fryz, belkowanie, ornament, profil, uskok, pilaster, kolumna, półkolumna, ryzalit, parapet, poręcz, balustrada, okiennica, element rzeźbiarski lub malarski, ozdobna stolarka lub ciesielka, sgraffito, mozaika, boniowanie, blenda, płycina, opaska wokół otworu okiennego lub drzwiowego, lizeny;
- 6) **witrynie** - należy przez to rozumieć bezpośrednie wejście lub wejścia do budynku oraz okno lub okna wystawowe, a także drzwi lokalu użytkowego znajdujące się w poziomie parteru, widziane bezpośrednio z przestrzeni publicznej, służące szczególnie ekspozycji towarów lub prezentacji usług danego lokalu użytkowego, rozumiane łącznie jako płaszczyzna szklenia witryny;
- 7) **polu szyldowym** - należy przez to rozumieć powierzchnię na elewacji frontowej lub narożnej w poziomie parteru, w postaci pasa pomiędzy witryną (oknami i drzwiami) a pierwszym piętrem;
- 8) **szyldzie płaszczyznowym** - należy przez to rozumieć szyld usytuowany równolegle do płaszczyzny sytuowania, inny niż szyld semaforowy;
- 9) **szyldzie wizytówkowym** - należy przez to rozumieć szyld płaszczyznowy, umieszczony na ścianie w sąsiedztwie wejścia do budynku, stosowany dla lokali, które nie posiadają bezpośredniego wejścia od ulicy lub gdy kilka lokali korzysta z tego samego wejścia do obiektu;
- 10) **szyldzie semaforowym** - należy przez to rozumieć szyld na wysięgniku, usytuowany prostopadle do płaszczyzny sytuowania, mogący posiadać wewnętrzne źródło światła, inny niż szyld płaszczyznowy;
- 11) **szyldzie przestrzennym** - należy przez to rozumieć szyld w postaci przestrzennej, zawierający element identyfikujący wizualnie podmiot gospodarczy w formie liter, logo lub logotypów, składający się z napisu lub znaku graficznego, stanowiącego element identyfikacji wizualnej podmiotu prowadzącego działalność gospodarczą, społeczną czy kulturalną, mogący posiadać wewnętrzne źródło światła;
- 12) **szyldzie malowanym** - należy przez to rozumieć szyld w postaci grafiki reklamowej malowanej bezpośrednio na elewacji, wykonanej techniką trwałą w polu szyldowym;
- 13) **tablicy reklamowej lub urządzeniu reklamowym znajdującym się w witrynie lokalu** - należy przez to rozumieć tablicę lub urządzenie reklamowe, wkomponowane w witrynę, w szczególności na niej naklejane, a także malowane lub piaskowane;
- 14) **tablicy reklamowej lub urządzeniu reklamowym nie będącymi szyldem, na obiekcie** - należy przez to rozumieć w szczególności: tablicę, billboard, baner, kaseton, neon, gablotę ekspozycyjną, mural reklamowy, siatkę reklamową, podświetlane nośniki – city light poster;

- 15) **tablicy reklamowej lub urządzeniu reklamowym nie będącym szyldem, wolnostojącej** - należy przez to rozumieć w szczególności: billboard, tablicę wolnostojącą, city light poster, pylon, totem, maszt flagowy, słup ogłoszeniowy, stojak z menu, potykacz;
  - 16) **kasetonie** - należy przez to rozumieć tablicę reklamową lub urządzenie reklamowe, przestrzenne, jednobryłowe, niepełne w środku, z licem wykonanym z trwałego i sztywnego materiału, zazwyczaj podświetlane (o maksymalnej powierzchni 0,40 m<sup>2</sup> i grubości nie przekraczającej 0,20/0,15 m);
  - 17) **neonie** - należy przez to rozumieć urządzenie reklamowe w postaci lampy jarzeniowej, wykonane ze szklanej rury wypełnionej gazem szlachetnym, tworzące szyld, napis o treści reklamowej lub kompozycję plastyczną;
  - 18) **banerze** - należy przez to rozumieć treści reklamowe umieszczone na PCV, tkaninie, tekstyliach, miękkim tworzywie sztucznym, folii lub na papierowej folii impregnowanej. Powłoka banera charakteryzuje się brakiem sztywności, jest rozpinana na krawędziach i mocowana punktowo;
  - 19) **tablicy wolnostojącej** - należy przez to rozumieć tablicę reklamową, jedno lub dwustronną, trwale związaną z gruntem, o maksymalnej powierzchni ekspozycyjnej jednej strony do 8 m<sup>2</sup>;
  - 20) **billboardzie** - należy przez to rozumieć tablice reklamowe lub urządzenia reklamowe, jednostronne lub dwustronne w układzie poziomym lub pionowym, na którym możliwa jest ekspozycja reklamy w formacie standardowym, o wymiarach powyżej 8 m<sup>2</sup> i maksymalnej powierzchni ekspozycyjnej do 18 m<sup>2</sup>, umieszczoną na elewacji budynku lub na specjalnie do tego przystosowanej konstrukcji, trwale związanej z gruntem betonowym fundamentem;
  - 21) **pylonie** - należy przez to rozumieć wolnostojące, zbiorcze urządzenie, na którym umieszczane są tablice reklamowe lub urządzenia reklamowe, niestanowiące szyldów;
  - 22) **muralu artystycznym** - należy przez to rozumieć wielkoformatową grafikę lub malarstwo na ścianie budynku, przedstawiającą tematykę, w szczególności społeczną, historyczną, obywatelską, artystyczną, abstrakcyjną lub charytatywną, niezawierającą elementów identyfikujących wizualnie nazwy, logo lub logotypów firm, produktów lub usług;
  - 23) **paczkomacie** - należy przez to rozumieć system automatycznych skrzytek pocztowych (lub terminali pocztowych), służący do przechowywania, nadawania i odbierania przesyłek.
2. Ilekroć w Uchwale Krajobrazowej użyto pojęć zdefiniowanych w przepisach odrębnych, należy przez to rozumieć ich brzmienie, ustalone tymi przepisami:
- 1) krajobraz kulturowy - zgodnie z art. 3 pkt 14 ustawy z dnia 23 lipca 2003 r. o ochronie zabytków i opiece nad zabytkami;
  - 2) obiekt budowlany, budynek, budowla, obiekt małej architektury, tymczasowy obiekt budowlany - zgodnie z art. 3 ust. 1, 2, 3, 4, 5 ustawy z dnia 7 lipca 1994 r. Prawo budowlane (Dz. U. z 2021 r. poz. 2351, z późn. zm.);
  - 3) skrzyżowanie - zgodnie z art. 2 ust. 10 ustawy z dnia 20 czerwca 1997 r. Prawo o ruchu drogowym (Dz. U. z 2022 r. poz. 988 z późn. zm.);
  - 4) pas drogowy - zgodnie z art. 4 ust. 1 ustawy z dnia 21 marca 1985 r. o drogach publicznych (Dz. U. z 2022 r. poz. 1692 z późn. zm.).
- § 3. 1. W odniesieniu do podawanych w Uchwale Krajobrazowej gabarytów, odległości i powierzchni wprowadza się następujące zasady:
- 1) dopuszcza się tolerancję wykonawczą lub błąd pomiaru +/- 5%;
  - 2) wskazane w Uchwale Krajobrazowej odległości między tablicami reklamowymi lub urządzeniami reklamowymi a innymi tablicami reklamowymi i urządzeniami reklamowymi lub budynkami liczone są jako najkrótsze odcinki, łączące ich skrajne elementy;
  - 3) wysokość sytuowania i wysokość całkowitą podaje się w odniesieniu do poziomu terenu, nawierzchni lub powierzchni gruntu, na których sytuowana jest tablica reklamowa, urządzenie reklamowe, ogrodzenie lub obiekt małej architektury, na których są umieszczone bezpośrednio;

4) wskazane w Uchwale Krajobrazowej odległości tablic lub urządzeń wolnostojących od skrzyżowań liczone są jako najkrótszy odcinek od przecięcia osi jezdni lub od punktu centralnego (wyspy lub placu) skrzyżowania o ruchu okrężnym.

§ 4. 1. Do zapisów Uchwały Krajobrazowej nie stosuje się następujących elementów informacji wizualnej:

- 1) tablic numerowych adresowych, tablic z nazwami ulic, tablic informacji turystycznej;
- 2) informacji umieszczanych na drzwiach, oknach lub witrynach dotyczących wyłącznie płatności kartami płatniczymi, godzin otwarcia obiektu, monitoringu lub ochrony obiektu;
- 3) oznakowania biletomatów, parkometrów, stacji rowerów miejskich, stacji ładowania pojazdów elektrycznych, o łącznej powierzchni ekspozycyjnej nie większej niż 1 m<sup>2</sup>;
- 4) oznakowania na obiektach małej architektury, związanych z obsługą klientów i organizacją przestrzeni na posesjach obiektów handlowo-usługowych, w szczególności oznakowania na wiatach parkingowych, koszach na śmieci, nośnikach z menu, o łącznej powierzchni ekspozycyjnej nie większej niż 0,5 m<sup>2</sup>;
- 5) tablic informacyjnych na nieruchomości, ułatwiających orientację, z napisami: wejście, wyjście, dostawy towaru, odbiór towaru, parking;
- 6) murali artystycznych;
- 7) tablic reklamowych i urządzeń reklamowych, informujących o wydarzeniach kulturalnych, rozrywkowych i sportowych, publikowanych przez miejskie instytucje kultury oraz miejski ośrodek sportu i rekreacji;
- 8) tymczasowych tablic reklamowych i urządzeń reklamowych w miejscu organizowania imprez miejskich, okolicznościowych, na czas ich trwania i nie dłużej niż 7 dni przed ich rozpoczęciem za wyjątkiem w/w tablic i urządzeń umieszczanych na ogrodzeniach trwale związanych z gruntem;
- 9) tablic informujących o wjeździe lub wyjeździe z terenu zawierających maksymalnie wizerunek strzałki bądź napis "wjazd" lub "wyjazd", oraz tablic jak wyżej zawierających również logo, gdzie całkowita dopuszczalna powierzchnia tablicy wynosi 1,5 m<sup>2</sup>;
- 10) tablic reklamowych i urządzeń reklamowych widocznych wyłącznie z zamkniętych przestrzeni dostępnych publicznie, w szczególności wewnątrz obiektów handlowych, obiektów wystawienniczych, obiektów sportowych, targowisk, budynków użyteczności publicznej;
- 11) tablic i urządzeń okolicznościowych, informujących o walorach dziedzictwa kulturowego Krosna, promujących historię, zabytki i atrakcje Krosna oraz upamiętniających wybitne postacie lub ważne wydarzenia w dziejach miasta;
- 12) tablic i urządzeń informujących o projektach finansowanych lub współfinansowanych ze środków pomocowych;
- 13) znajdujących się na terenie stacji paliw, dotyczących tylko działalności tam prowadzonej.

2. Dla zagwarantowania wysokich standardów estetycznych i technicznych murali artystycznych planowanych w krajobrazie kulturowym Krosna, te publiczne formy wypowiedzi artystycznej we wszystkich strefach powinny zostać poddane specjalnej procedurze uzgadniania i zatwierdzania projektu i jego realizacji. W tym celu każdorazowo powinna zostać powołana komisja, składająca się z przedstawicieli Wojewódzkiego Urzędu Ochrony Zabytków delegatura w Krośnie, Miejskiego Konserwatora Zabytków w Krośnie, dodatkowo zaproszonych przedstawicieli środowisk artystycznych, kulturalnych i przedstawicieli społeczeństwa lokalnego. Komisja, mając na uwadze styl, proporcje i artykulację elewacji oraz kontekst historyczny obiektu, powinna być zapewnieniem respektowania uwarunkowań stylistycznych zabytku na którym umieszczony zostanie mural artystyczny.

§ 5. 1. Uchwała Krajobrazowa dotyczy całego terenu Miasta Krosna, z wyłączeniem terenów zamkniętych ustalonych przez inne organy niż ministra właściwego do spraw transportu.

2. W celu określenia zasad i warunków sytuowania obiektów małej architektury, tablic reklamowych i urządzeń reklamowych oraz ogrodzeń, ich gabarytów, standardów jakościowych oraz rodzajów materiałów budowlanych, z jakich mogą być wykonane, w granicach administracyjnych miasta Krosna wprowadza się podział na 5 wyodrębnionych stref krajobrazowych, o zróżnicowanych ustaleniach Uchwały Krajobrazowej:

- 1) Strefa A - obejmująca obszar w granicach Parku Kulturowego „Wzgórze Staromiejskie w Krośnie” oraz historyczny układ urbanistyczny w rejonie ulic Kościuszki, Paderewskiego i Łukasiewicza;
- 2) Strefa B - obejmująca obszar historycznego Śródmieścia;
- 3) Strefa C - obejmująca pozostałe obszary Gminy, nie przypisane do stref A, B, D i E;
- 4) Strefa D - obejmująca obszary o dominującej funkcji przemysłowo-usługowej, składająca się z podstref oznaczonych symbolami:
  - D1 (przemysłowa 1),
  - D2 (przemysłowa 2),
  - D3 (przemysłowo-usługowa),
  - D4 (usługowa 1),
  - D5 (usługowa 2),
  - D6 (usługowa 3),
  - D7 (usługowa 4),
  - D8 (usługowa 5),
  - D9 (usługowa 6);
- 5) Strefa E - obejmująca obszary ulic wlotowych i wylotowych miasta – tereny dróg wraz z pasami terenów położonych wzdłuż dróg o szerokości 30 m od zewnętrznej krawędzi jezdni, po obu stronach:
  - a) drogi krajowe:
    - DK 28 - ul. Generała Józefa Bema od granicy administracyjnej miasta z gminą Jedlicze do skrzyżowania z Al. Jana Pawła II,
    - DK 28 - ul. Bieszczadzka od granicy administracyjnej miasta z gminą Miejsce Piastowe do skrzyżowania z ul. Podkarpacką;
  - b) drogi wojewódzkie:
    - 991 - ul. Korczyńska od granicy administracyjnej miasta z gminą Korczyn do skrzyżowania z ul. Jana Stapińskiego,
    - 990 - ul. Rzeszowska od granicy administracyjnej miasta z gminą Wojaszówka do skrzyżowania z ul. Jana Pawła II;
  - c) drogi powiatowe:
    - 1896R - ul. Zręcińska od granicy administracyjnej miasta z gminą Chorkówka do skrzyżowania z ul. Podkarpacką.

## **Rozdział II.**

### **Zasady i warunki sytuowania szyldów, ich gabarytów, standardów jakościowych oraz rodzajów materiałów z jakich mogą być wykonane**

§ 6. 1. Dopuszcza się sytuowanie szyldów wyłącznie na zasadach i warunkach określonych w niniejszym rozdziale, we wskazanych w nim gabarytach i z ograniczeniem liczby w nim określonych.

2. Warunkiem oświetlenia i podświetlenia szyldów jest stosowanie światła o stałej barwie i stałym natężeniu. Niedopuszczalne jest stosowanie szyldów odbijających światło, z wykorzystaniem projekcji świetlnych i elementów ruchomych, emitujących światło, w szczególności ekranów LED, LCD.

§ 7. 1. Wprowadza się następujące zasady dotyczące szyldów, obowiązujące na terenie Krosna:

- 1) zakazuje się:
  - a) w Strefie A sytuowania więcej niż jednego szyldu płaskościennego, semaforowego, przestrzennego, malowanego lub wizytówkowego dla jednej działalności gospodarczej prowadzonej w budynku oraz więcej niż dwóch szyldów na budynkach usytuowanych narożnie w zabudowie pierzejowej,

- b) w Strefach B, C, D, E sytuowania więcej niż dwóch szyldów płaszczyznowych, semaforowych, przestrzennych, malowanych lub wizytówkowych dla jednej działalności na niej prowadzonej,
  - c) sytuowania szyldów zasłaniających całkowicie lub częściowo witryny okienne i drzwiowe oraz ingerujących w architekturę budynku, w szczególności zasłaniających detale architektoniczne: gzymsy, pilastry, lizeny, parapety, balustrady, balkony, okiennice oraz sgraffita i płaskorzeźby na elewacjach,
  - d) sytuowania szyldów powyżej poziomu parteru elewacji,
  - e) sytuowania szyldów semaforowych na wysokości mniejszej niż 2,5 m i większej niż 4 m nad poziomem terenu, w odległości większej niż 0,8 m od elewacji frontowej do krańca wysięgnika z szyldem oraz wysokości większej niż 0,6 m,
  - f) stosowania szyldów o powierzchni większych niż:
    - 1 m<sup>2</sup> dla szyldów płaszczyznowych i malowanych w strefie A i B oraz 2 m<sup>2</sup> w pozostałych strefach,
    - 1 m<sup>2</sup> dla szyldów semaforowych, rozumianych jako łączna powierzchnia dwóch stron ekspozycyjnych szyldu,
    - 0,5 m wysokości dla ażurowych liter będących elementem szyldów przestrzennych;
  - g) stosowania szyldów o jaskrawej kolorystyce,
  - h) stosowania szyldów poza budynkami, w których prowadzona jest działalność, o ile ustalenia strefowe nie stanowią inaczej,
  - i) w Strefie A sytuowania szyldów na ogrodzeniach i obiektach małej architektury;
- 2) nakazuje się:
- a) sytuowanie szyldów płaszczyznowych, semaforowych, przestrzennych, malowanych lub wizytówkowych wyłącznie na poziomie parteru elewacji frontowej budynku, w którym jest prowadzona działalność, na której znajduje się główne zewnętrzne wejście do prowadzonej działalności, o ile ustalenia strefowe nie stanowią inaczej,
  - b) sytuowanie szyldów płaszczyznowych, przestrzennych i malowanych wyłącznie w polu szyldowym,
  - c) jeżeli w budynku znajduje się więcej niż jedna działalność, nakazuje się sytuowanie szyldów wizytówkowych, zgrupowanych jeden pod drugim w formie pionowego pasa reklamowego zamkniętego w ramie. Szyldy wizytówkowe należy umieścić na ścianie w sąsiedztwie wejścia do budynku, wykonać z materiału przezroczystego np. szkła lub pleksiglas i ujednolicić pod względem wysokości, kolorystyki czy kroju pisma,
  - d) ujednolicenie szyldów płaszczyznowych, semaforowych, przestrzennych lub wizytówkowych, dostosowanych pod względem kolorystyki, stylu, formy i materiału,
  - e) w Strefie A w przypadku reklamy korporacyjnej (banki, firmy i sklepy sieciowe) zachowanie logo, kolorystyki i innych elementów identyfikacji wizualnej firmy, po uzgodnieniu i uzyskaniu akceptacji Miejskiego Konserwatora Zabytków,
  - f) sytuowanie i utrzymanie szyldów w sposób trwały i kompletny, w szczególności bez braków w elementach mocujących takich jak śruby, wkręty, gwoździe, kleje, bez zniekształceń, bez odprysków farby, oraz bez braków w podświetleniu szyldów,
  - g) montaż szyldów na obiektach zabytkowych ujętych w Gminnej Ewidencji Zabytków lub w rejestrze zabytków nieruchomości Województwa Podkarpackiego, w sposób jak najmniej ingerujący w elewację;
- 3) dopuszcza się:
- a) w uzasadnionych przypadkach sytuowanie szyldu płaszczyznowego, przestrzennego lub malowanego powyżej gzymsu oddzielającego parter i pierwszą kondygnację, pod warunkiem iż szyld zostanie sytuowany w polu między gzymsem a dolną krawędzią parapetu lub okna,
  - b) w przypadku braku istnienia pola szyldowego w poziomie parteru, sytuowanie szyldu na elewacji, w sposób nienaruszający zasad niniejszej Uchwały Krajobrazowej.

### **Rozdział III.**

#### **Zasady i warunki sytuowania tablic reklamowych lub urządzeń reklamowych, nie będących szyldami, ich gabarytów, standardów jakościowych oraz rodzajów materiałów budowlanych z jakich mogą być wykonane**

§ 8. 1. Dopuszcza się sytuowanie tablic reklamowych i urządzeń reklamowych, niebędących szyldami, wyłącznie na zasadach i warunkach określonych w niniejszym rozdziale, we wskazanych w nim gabarytach i standardach jakościowych oraz wykonanych z materiałów budowlanych, w nim określonych.

2. Warunkiem oświetlenia tablic reklamowych i urządzeń reklamowych, niebędących szyldami, jest stosowanie światła o stałej barwie i stałym natężeniu. Niedopuszczalne jest wykorzystanie projekcji świetlnych i elementów ruchomych, emitujących światło o zmieniającym się natężeniu (w szczególności telebimy, reklamy diodowe, ekrany LED, LCD), za wyjątkiem ekranów usytuowanych w przestrzeni publicznej terenów sportu i rekreacji, informujących o imprezach miejskich i okolicznościowych lub służących do transmitowania tych imprez.

§ 9. 1. Wprowadza się następujące zasady dotyczące tablic reklamowych i urządzeń reklamowych, nie będących szyldem, wolnostojących, na terenie Krosna:

1) zakazuje się:

- a) sytuowania ww. tablic i urządzeń w Strefach A i B, za wyjątkiem elementów wymienionych jako dopuszczone,
- b) sytuowania ww. tablic i urządzeń w promieniu 40 m od pomników, rzeźb oraz w promieniu 20 m od tablic pamiątkowych (strefa ochrony ekspozycji), za wyjątkiem elementów wymienionych jako dopuszczone,
- c) sytuowania ww. tablic i urządzeń wolnostojących w odległości mniejszej niż 30 m w przypadku następujących skrzyżowań dróg klasy głównej, zbiorczej i lokalnej:
  - Podkarpacka/Lwowska/Bieszczadzka,
  - Podkarpacka/Grodzka/Wyszyńskiego,
  - Podkarpacka/Czajkowskiego/Składowa,
  - Podkarpacka/Zręcińska/Pużaka,
  - Podkarpacka/Tysiąclecia,
  - Podkarpacka/Krakowska/Popiełuszki,
  - Podkarpacka/Rzeszowska,
  - Pużaka/Lniarska/Kletówki,
  - Rondo Solidarności, Rondo Niezapominajki oraz Plac Monte Cassino;
- d) sytuowania ww. tablic i urządzeń wolnostojących w odległości mniejszej niż 15 m w przypadku pozostałych skrzyżowań,
- e) sytuowania ww. tablic i urządzeń na terenach zieleni publicznej, w szczególności parków i skwerów miejskich, a zwłaszcza pomników przyrody,
- f) sytuowania ww. tablic i urządzeń w bramach, przejściach i przejazdach w sposób przesłaniający światło, za wyjątkiem elementów wymienionych jako dopuszczone,
- g) sytuowania ww. tablic i urządzeń w pasach dzielących drogi, za wyjątkiem elementów wymienionych jako dopuszczone,
- h) sytuowania ww. tablic i urządzeń nie związanych z gruntem, w szczególności potykaczy, za wyjątkiem elementów wymienionych jako dopuszczone,
- i) sytuowania billboardów w Strefach A, B oraz E;

2) dopuszcza się:

- a) w Strefie A na terenie ogródków gastronomicznych stosowanie stojaków z menu, nie więcej niż dwa stojaki dla każdego lokalu gastronomicznego a jako zadaszenia i przykrycia ogródków gastronomicznych dopuszcza się wyłącznie markizy i parasole w jednolitym kolorze ecru. Kolorowe znaki firmowe (logo) i napisy na parasolach i markizach mogą być usytuowane tylko na elementach zwisających (lambrekinach), przy czym wysokość napisu nie może przekraczać 0,15 m,
- b) sytuowanie w/w tablic i urządzeń związanych z wydarzeniami kulturalnymi, sportowymi, edukacyjnymi i społecznymi, na okres nie dłuższy niż 30 dni,
- c) sytuowanie w obrębie skrzyżowań tablic w formie reklamy kierunkowej na słupku:
  - wyłącznie przy wyrównaniu i sytuowaniu w jednej płaszczyźnie wszystkich powierzchni ekspozycyjnych, przy czym dolna krawędź najniższej położonej tablicy reklamowej nie może znajdować się niżej niż 2 m nad poziomem terenu, zaś najwyższa krawędź najwyższej położonej tablicy wyżej niż 3,5 m,
  - wyłącznie przy zastosowaniu następujących gabarytów pojedynczej powierzchni ekspozycyjnej: 1 m szerokości i 0,25 m wysokości;
- d) sytuowanie ww. tablic i urządzeń na przystankach autobusowych i słupach ogłoszeniowych, wyłącznie w miejscach do tego wyznaczonych oraz po uzyskaniu zgody od zarządzającego tymi obiektami,
- e) w strefie D:
  - sytuowanie 1 pylonu reklamowego dla nieruchomości, wyłącznie na terenie bezpośrednio znajdującym się przed tą nieruchomością, których maksymalna wysokość wynosi 25 m;
- f) sytuowania ww. tablic i urządzeń w otoczeniu obiektów zabytkowych, po uzgodnieniu i uzyskaniu akceptacji Miejskiego Konserwatora Zabytków.

2. Wprowadza się następujące zasady dotyczące tablic reklamowych i urządzeń reklamowych nie będących syldem, na obiektach, na terenie Krosna:

1) zakazuje się:

- a) sytuowania ww. tablic i urządzeń na obiektach budowlanych, za wyjątkiem dopuszczonych w pkt 2,
- b) sytuowania ww. tablic i urządzeń na obiektach zabytkowych ujętych w Gminnej Ewidencji Zabytków lub w rejestrze zabytków nieruchomych Województwa Podkarpackiego,
- c) sytuowania ww. tablic i urządzeń w sposób zasłaniający okna oraz ingerujący w architekturę budynku w szczególności zasłaniający detale architektoniczne: gzymsy, parapety, balustrady, okiennice oraz sgraffita i płaskorzeźby na elewacjach,
- d) w Strefie A przesłaniania, wyklejania i zaklejania powierzchni witryn, okien wystawowych oraz drzwi wejściowych ww. tablicami i urządzeniami zarówno od zewnętrznej jak i wewnętrznej strony przeszklenia, za wyjątkiem elementów wymienionych jako dopuszczone,
- e) w Strefach B, C, D, E przesłaniania, wyklejania i zaklejania powierzchni witryn, okien wystawowych oraz drzwi wejściowych ww. tablicami i urządzeniami zarówno od zewnętrznej jak i wewnętrznej strony przeszklenia, przekraczających 50 % powierzchni witryny,
- f) sytuowania ww. tablic i urządzeń na ogrodzeniach parków i skwerów miejskich, cmentarzy, obiektów sportowych,
- g) sytuowania ww. tablic i urządzeń na urządzeniach bezpieczeństwa ruchu drogowego,
- h) sytuowania ww. tablic i urządzeń na latarniach oraz na elementach technicznych,
- i) sytuowania ww. tablic i urządzeń na drzewach,
- j) sytuowania ww. tablic i urządzeń na mostach i wiaduktach,
- k) sytuowania ww. tablic i urządzeń na ogrodzeniach w odległości mniejszej niż 30 m w przypadku następujących skrzyżowań dróg klasy głównej, zbiorczej i lokalnej:
  - Podkarpacka/Lwowska/Bieszczadzka,
  - Podkarpacka/Grodzka/Wyszyńskiego,



- Podkarpacka/Czajkowskiego/Składowa,
- Podkarpacka/Zręcińska/Pużaka,
- Podkarpacka/Tysiąclecia,
- Podkarpacka/Krakowska/Popieluszki,
- Podkarpacka/Rzeszowska,
- Pużaka/Lniarska/Kletówki,
- Rondo Solidarności, Rondo Niezapominajki oraz Plac Monte Cassino;

l) sytuowania ww. tablic i urządzeń na ogrodzeniach w odległości mniejszej niż 15 m w przypadku pozostałych skrzyżowań,

m) stosowania plakatów, naklejek, ulotek, poza miejscami do tego przeznaczonymi,

n) stosowania tablic reklamowych i urządzeń reklamowych z wykorzystaniem projekcji świetlnych i elementów ruchomych, emitujących światło o zmieniającym się natężeniu (w szczególności telebimy, reklamy diodowe, ekrany LED, LCD), za wyjątkiem citylightów z panelami LCD w wiatach przystankowych komunikacji miejskiej;

2) dopuszcza się:

a) sytuowanie w strefach B, C, D, E neonów i kasetonów, za wyjątkiem obiektów zabytkowych,

b) sytuowanie na budynkach zabudowy wielorodzinnej billboardów, wyłącznie sytuowanych płasko na ścianie szczytowej (ślepej), a łączna powierzchnia ekspozycji nie może zajmować więcej niż 25 % powierzchni danej ściany szczytowej budynku,

c) sytuowanie na budynkach o funkcji wyłącznie handlowej, usługowej lub produkcyjnej billboardów sytuowanych na elewacji, a łączna powierzchnia ekspozycji nie może zajmować więcej niż 25 % powierzchni elewacji,

d) sytuowanie gablot ekspozycyjnych, w szczególności citylightów z panelami LCD, w wiatach przystankowych komunikacji miejskiej, z możliwością ich podświetlania i ekspozycji dwustronnej,

e) sytuowanie reklamy na rusztowaniach, wyłącznie na czas trwania prac remontowo-budowlanych, pod następującymi warunkami:

- nie występuje oświetlenie nośnika,
- ekspozycja trwa maksymalnie 12 miesięcy,
- nie częściej niż raz na pięć lat dla jednego obiektu,
- w Strefie A treść reklamy nie może przekraczać 50% powierzchni rusztowania, a pozostała powierzchnia reklamy powinna zawierać wizerunek elewacji, przy której jest zawieszona;

f) sytuowanie reklam na ogrodzeniu otaczającym plac budowy o ile:

- nie są one oświetlone,
- ekspozycja trwa maksymalnie 12 miesięcy,
- nie częściej niż co 5 lat dla jednego placu budowy,
- zajmuje nie więcej niż 50% powierzchni ogrodzenia;

g) sytuowanie reklam na nieruchomościach wystawionych na sprzedaż lub wynajem o ile:

- ekspozycja trwa maksymalnie 6 miesięcy,
- nie będą zawierać treści niezwiązanych z ofertą sprzedaży lub wynajmu danej nieruchomości,
- w Strefie A wyłącznie w witrynie w poziomie parteru;

h) w strefie D:

- sytuowanie urządzeń i tablic reklamowych na obiektach usługowo-handlowych wyłącznie płasko na elewacji, o łącznej powierzchni ekspozycji nieprzekraczającej 25 % powierzchni obiekt.

**§ 10.** Określa się następujące obowiązujące standardy jakościowe tablic reklamowych i urządzeń reklamowych, niebędących szyldami:

- 1) w przypadku zastosowania formy wolnostojącej - obowiązek trwałego związania z gruntem, a w przypadku występowania fundamentu obowiązek jego umieszczenia pod powierzchnią terenu lub z zachowaniem wspólnego poziomu górnej krawędzi płyty fundamentowej z płaszczyzną gruntu lub nawierzchni, na której tablica reklamowa lub urządzenie reklamowe jest sytuowane;
- 2) zachowanie ciągłości pokrycia, grubości i koloru powłoki malarskiej elementów konstrukcyjnych;
- 3) brak ubytków w materiale konstrukcji i materiale wykończeniowym konstrukcji;
- 4) brak występowania rdzy na elementach metalowych;
- 5) zapewnienie odpowiedniego naciągu reklam wykonanych na materiałach miękkich, przez co rozumie się zachowanie jednej płaszczyzny powierzchni ekspozycyjnej tablic reklamowych, bez wybrzuszeń, dziur i zagięć.

**§ 11.** Określa się następujące obowiązujące rodzaje materiałów, z jakich mogą być wykonane tablice reklamowe i urządzenia reklamowe, nie będące szyldami:

- 1) metal;
- 2) tworzywo sztuczne;
- 3) beton;
- 4) papier – dla powierzchni ekspozycyjnych;
- 5) szkło;
- 6) drewno.

#### **Rozdział IV.**

#### **Zasady i warunki sytuowania ogrodzeń, ich gabarytów, standardów jakościowych oraz rodzajów materiałów budowlanych, z jakich mogą być wykonane**

**§ 12.** Wprowadza się następujące zasady dotyczące ogrodzeń na terenie Krosna:

- 1) zakazuje się dla terenów usytuowanych od strony przestrzeni publicznej oraz sąsiadujących z pasami drogowymi dróg publicznych, z zastrzeżeniem przepisów odrębnych, stosowania ogrodzeń:
  - a) o wysokości powyżej 1,8 m, za wyjątkiem ogrodzeń realizowanych na podstawie przepisów odrębnych oraz o ile przepisy strefowe nie stanowią inaczej,
  - b) wykonanych z płyt pełnych, blach trapezowych i falistych, za wyjątkiem ogrodzeń pełniących funkcję izolacji akustycznej,
  - c) wykonanych z materiałów innych niż drewno, cegła, kamień, metal, szkło, beton architektoniczny, malowanych w kolorach jaskrawych;
- 2) zakazuje się sytuowania ogrodzeń:
  - a) w Strefie A, za wyjątkiem elementów wymienionych jako dopuszczone,
  - b) dzielących przestrzeń zabytkowych wewnątrz urbanistycznych,
  - c) w przestrzeni publicznej, o ile nie jest to uzasadnione względami bezpieczeństwa,
  - d) na granicy z przestrzenią publiczną za wyjątkiem:
    - terenów zabudowy jednorodzinnej,
    - terenów obiektów sportowych, w szczególności boisk,
    - placów zabaw,

- ogrodzeń uwarunkowanych historycznie,
  - terenów usług nauki i oświaty,
  - terenów żłobków i przedszkoli,
  - terenów parków i cmentarzy,
  - terenów ogrodów działkowych,
  - sytuowania uzasadnionego względami bezpieczeństwa;
- e) na terenach zabudowy mieszkaniowej wielorodzinnej, za wyjątkiem ogrodzeń bezpośrednio otaczających place zabaw i wybiegi dla psów,
- f) dzielących otwarte tereny zieleni, w szczególności: lasy, rezerваты przyrody, pola, nieużytki zieleni, doliny rzeczne, obszary cenne przyrodniczo, chyba, że wynika to z przepisów odrębnych,
- g) z materiałów mogących zagrażać bezpieczeństwu, w szczególności z drutu kolczastego, chyba, że wynika to z przepisów odrębnych,
- h) nie związanych trwale z gruntem, za wyjątkiem ogrodzeń tymczasowych;
- 3) nakazuje się:
- a) ochronę ogrodzeń zabytkowych,
  - b) stosowanie jednolitej kolorystyki na całej długości ogrodzenia, z zastosowaniem maks. 3 barw,
  - c) stosowanie i utrzymanie ogrodzeń w sposób trwały i kompletny, w szczególności bez braków w elementach mocujących takich jak: śruby, wkręty, gwoździe, bez zniekształceń, bez ubytków w deskowaniu, ceramice, bez odprysków farb, tynków;
- 4) dopuszcza się stosowanie ogrodzeń:
- a) o szczególnej formie i wymiarach, związanych funkcjonalnie z obiektami sportowymi przy których są umieszczone,
  - b) dla wydzielania ruchu pieszych i rowerzystów, jeżeli jest to podyktowane względami bezpieczeństwa i są one wykonane wg indywidualnego projektu, dostosowującego formę architektoniczną i materiał do charakteru zagospodarowania terenu oraz architektury budynków,
  - c) tymczasowych na nieruchomości na której wykonywane są roboty budowlane, wyłącznie na czas prowadzenia tych robót budowlanych,
  - d) tymczasowych na czas imprez miejskich, okolicznościowych oraz ogródków gastronomicznych,
  - e) w formie żywoplotów,
  - f) płotków do wysokości 0,4 m, w celu wydzielenia i zabezpieczenia zieleni urządzonej, w szczególności przedogródków i rabat.

## **Rozdział V.**

### **Zasady i warunki sytuowania obiektów małej architektury, ich gabarytów, standardów jakościowych oraz rodzajów materiałów budowlanych, z jakich mogą być wykonane**

§ 13. 1. Wprowadza się następujące zasady dotyczące obiektów małej architektury w przestrzeni publicznej na terenie Krosna:

- 1) zakazuje się:
- a) sytuowania obiektów małej architektury w sposób kolidujący z zachowaniem ciągłości przejść pieszych i przejazdów rowerowych oraz uniemożliwiający osobom z niepełnosprawnościami przejazd wózkiem inwalidzkim,
  - b) sytuowania obiektów małej architektury w sposób niezapewniający bezpieczeństwa użytkownika,
  - c) stosowania obiektów małej architektury w kolorach jaskrawych, odbijających światło, wykorzystujących projekcje świetlne i elementy ruchome, emitujących światło błyskowe lub pulsacyjne;

## 2) nakazuje się:

- a) stosowanie obiektów małej architektury o skali i formie dostosowanej do istniejącego krajobrazu kulturowego oraz do charakteru wnętrza urbanistycznych i krajobrazowych,
- b) stosowanie obiektów małej architektury spójnych formalnie dla przestrzeni postrzeganych jako jednorodne (np. plac, ulica, park lub inne założenie architektoniczne bądź urbanistyczne),
- c) w Strefie A stosowanie obiektów małej architektury z detalami nawiązującymi do form historycznych,
- d) w Strefie A wprowadzenie ujednoliconej informacji turystycznej w formie znaków stojących, zawieszonych na budynkach lub wmurowanych w posadzkę,
- e) wkomponowanie obiektów małej architektury w otoczenie tak, aby nie przysłaniały obiektów historycznych objętych ochroną konserwatorską, detali architektonicznych, rzeźb, pomników, tablic pamiątkowych czy miejsc pamięci,
- f) stosowanie obiektów małej architektury wykonanych z materiałów szlachetnych i trwałych, w szczególności z kamienia, cegły, drewna, metalu, szkła, betonu architektonicznego;
- g) wykonanie obiektów małej architektury z wykorzystaniem materiałów wytrzymałych mechanicznie i odpornych na warunki atmosferyczne,
- h) w przypadku mebli miejskich, które zawierają elementy malowane, należy używać kolorów stosowanych w przestrzeniach publicznych Krosna,
- i) stosowanie obiektów małej architektury sytuowanych i utrzymanych w sposób trwały i kompletny (w szczególności bez braków w elementach mocujących takich jak śruby, wkręty, gwoździe, bez zniekształceń, bez ubytków w deskowaniu, ceramice, bez odprysków farby, tynków),
- j) sytuowanie fundamentów i elementów kotwionych obiektów małej architektury w gruncie pod nawierzchnią lub równo z nawierzchnią, na której dany obiekt jest umieszczany,
- k) zachowanie i bieżąca konserwacja obiektów małej architektury cennych kulturowo i historycznie, w szczególności rzeźb, pomników, tablic, z jednoczesną ochroną ich kompozycji rzeźbiarskiej, z dopuszczeniem rekonstrukcji uszkodzonych bądź zdekapitalizowanych elementów;

## 3) dopuszcza się:

- a) dla obiektów małej architektury będących wyposażeniem placów zabaw i siłowni zewnętrznych inną kolorystykę oraz inne materiały budowlane z jakich mogą być wykonane,
- b) iluminacje obiektów małej architektury, przy użyciu światła o stałej barwie i stałym natężeniu,
- c) sytuowanie tymczasowych obiektów małej architektury, szczególnie związanych z sezonowymi aranżacjami czy przedsięwzięciami kulturalnymi.

## 2. Ustala się zasady dotyczące automatów przechowujących przesyłki - paczkomatów:

- 1) zakazuje się lokalizowania na tle elewacji frontowych budynków od strony dróg publicznych oraz przed linią zabudowy;
- 2) dopuszcza się lokalizowanie od strony dróg publicznych na tle elewacji frontowych budynków usługowych, z zachowaniem linii zabudowy oraz odległości co najmniej 1 m od otworów okiennych i drzwiowych, pod warunkiem nieprzesłania ww. otworów;
- 3) lokalizacja obiektów w strefie A i B po uzgodnieniu i uzyskaniu akceptacji Miejskiego Konserwatora Zabytków.

**Rozdział VI.****Warunki i termin dostosowania istniejących w dniu wejścia w życie Uchwały Krajobrazowej obiektów małej architektury, ogrodzeń oraz tablic reklamowych i urządzeń reklamowych do zakazów, zasad i warunków w niej określonych**

§ 14.1. Ustala się termin dostosowania istniejących w dniu wejścia w życie niniejszej Uchwały Krajobrazowej tablic reklamowych, urządzeń reklamowych oraz szyldów do zasad i warunków określonych w niniejszej uchwale, z zastrzeżeniem ust. 2 i 3:

- a) dla Stref A, B - 12 miesięcy od dnia wejścia w życie niniejszej uchwały,
- b) dla Stref C, D, E, F - 24 miesiące od dnia wejścia w życie niniejszej uchwały.

2. Ustala się termin dla istniejących billboardów dostosowania do zasad i warunków określonych w niniejszej uchwale na 18 miesięcy od dnia wejścia w życie niniejszej uchwały.

3. Ustala się termin dla istniejących tablic reklamowych i urządzeń reklamowych, posiadających aktualne i ważne pozwolenia na budowę lub legalne zgłoszenia robót budowlanych, dostosowania do zasad i warunków określonych w niniejszej uchwale na 36 miesięcy od dnia wejścia w życie niniejszej uchwały.

4. Warunkiem dostosowania istniejących w dniu wejścia w życie niniejszej uchwały szyldów, tablic reklamowych i urządzeń reklamowych jest spełnienie wymogów określonych stanowioną uchwałą.

5. Dostosowanie szyldu, tablicy reklamowej lub urządzenia reklamowego może nastąpić poprzez:

- a) zmianę formy, w szczególności poprzez zmniejszenie lub zmianę lokalizacji, materiału czy koloru,
- b) zmianę miejsca usytuowania,
- c) demontaż połączony z wymianą na nową tablicę lub urządzenie,
- d) usunięcie.

6. Po upływie terminów określonych w ust. 1, 2, 3 ustala się nakaz usunięcia wszystkich niezgodnych z przepisami niniejszej Uchwały Krajobrazowej szyldów, tablic reklamowych i urządzeń reklamowych, istniejących w dniu wejścia w życie niniejszej uchwały, wraz z ich zamocowaniami, takimi jak kotwy, fundamenty, haki lub ślady lub otwory po zamocowaniach.

7. W przypadku konieczności usunięcia szyldu, tablicy reklamowej lub urządzenia reklamowego, po zakończeniu prac demontażowych, należy usunąć wszelkie elementy konstrukcyjne i inne mocowania, doprowadzić nawierzchnię lub powierzchnię elementu, szczególnie elewacji, do którego tablica lub urządzenie były zamocowane, do stanu spójnego z otoczeniem.

8. Istniejące w dniu wejścia w życie Uchwały Krajobrazowej legalnie powstałe obiekty małej architektury i ogrodzenia nie wymagają dostosowania do zakazów, zasad i warunków określonych w stanowionej uchwale.

## **Rozdział VII. Przepisy końcowe**

§ 15. Przepisów Uchwały Krajobrazowej nie stosuje się do instytucji, osób, wydarzeń oraz miejsc kultu religijnego, działalności religijnej i cmentarzy.

§ 16. Przepisy Uchwały Krajobrazowej stosuje się do reklamy wyborczej.

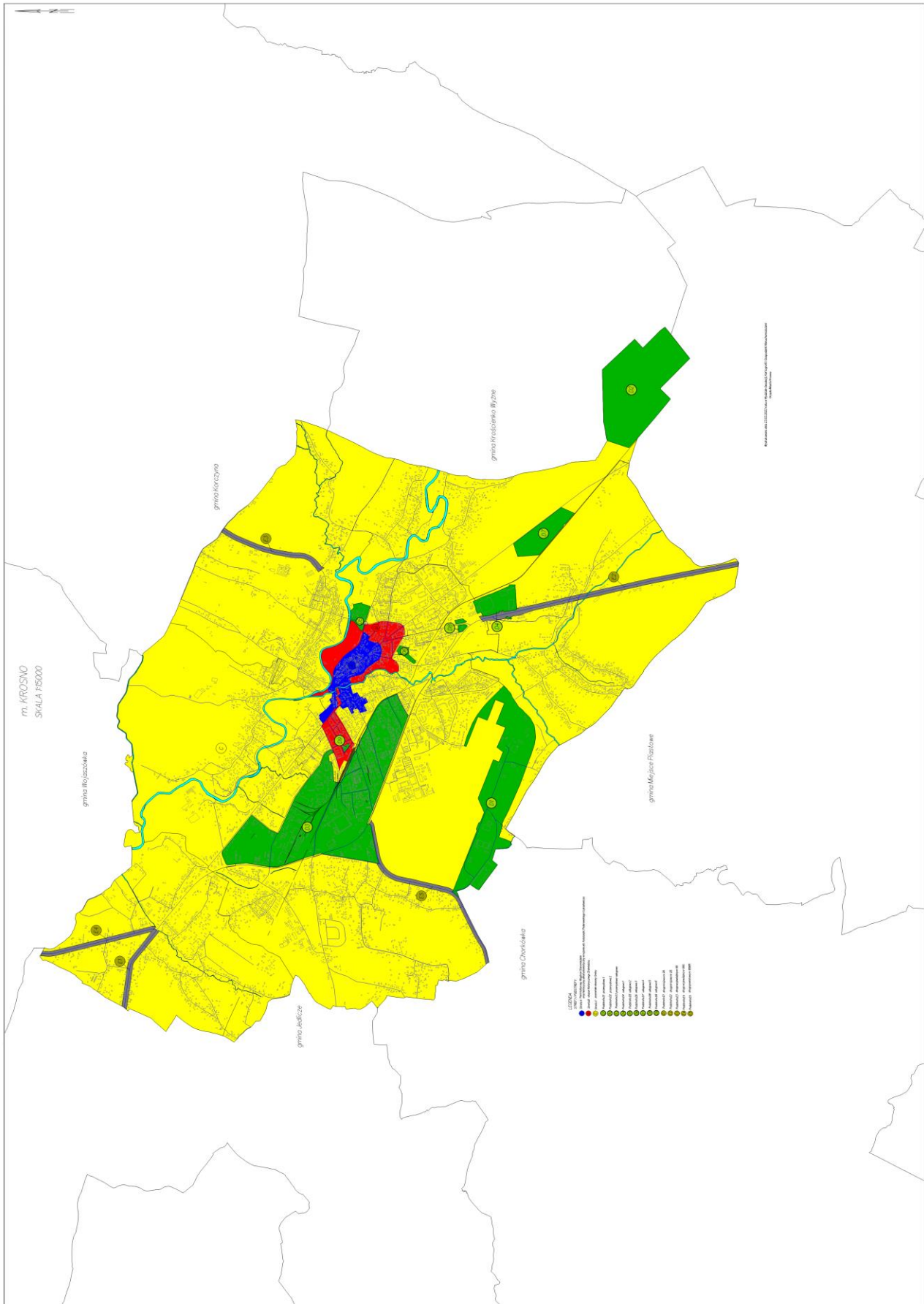
§ 17. Wykonanie Uchwały Krajobrazowej powierza się Prezydentowi Miasta Krosna przy pomocy Miejskiego Konserwatora Zabytków.

§ 18. Uchwała Krajobrazowa podlega ogłoszeniu w Dzienniku Urzędowym Województwa Podkarpackiego i wchodzi w życie po upływie 14 dni od dnia jej ogłoszenia.

Przewodniczący Rady Miasta  
Krosna

**Zbigniew Kubit**

Załącznik Nr 1 do uchwały Nr LXII/ 1746 /23  
Rady Miasta Krosna  
z dnia 31 sierpnia 2023 r.



Załącznik Nr 2 do uchwały Nr LXII/ 1746 /23  
Rady Miasta Krosna  
z dnia 31 sierpnia 2023 r.

### Opis przebiegu granic stref Miasta Krosna

**Strefa A** - obejmuje obszar w granicach Parku Kulturowego „Wzgórze Staromiejskie w Krośnie” oraz historyczny układ urbanistyczny w rejonie ulic Tadeusza Kościuszki, Ignacego Jana Paderewskiego i Ignacego Łukasiewicza;

Strefa A obejmuje ulice i place:

**Blich** - cała;

**Cmentarna** - cała;

**Feliksa Czajkowskiego** - od skrzyżowania z ul. Henryka Sienkiewicza do skrzyżowania z ul. Tkacką - obydwie strony;

**Forteczna** - cała;

**Franciszkańska** - cała;

**Grodzka** - od Placu Konstytucji 3 Maja do skrzyżowania z ul. Tkacką - obydwie strony;

**Kapucyńska** - granica biegnie południowo-wschodnią stroną działki nr 2091/1, do styku z działkami nr 2034, 2035, 2031, 2037;

**Kazimierza Wielkiego** - cała;

**Kletówki** - od skrzyżowania z ul. Ignacego Łukasiewicza do linii prostej łączącej punkt styku działek nr 814/1, 815 i 809/11 z punktem styku działek nr 734, 736 i 809/11 a następnie wzdłuż północnej granicy działek nr 814/1, 814/6 i 814/7 oraz zachodniej granicy działki nr 814/6;

**Konstytucji 3 Maja** - cała;

**Tadeusza Kościuszki** - od linii prostej łączącej punkt styku działek nr 763, 765/1 i 766 z punktem styku działek nr 765/1, 765/2 i 778 do punktu styku działek nr 720, 721 i 745 z punktem styku działek nr 665, 666 i 745, a następnie wzdłuż linii łączącej północne granice działek nr 720, 719, 718, 717 i 716 z działką nr 745 (w przypadku działki nr 716 granica przebiega wzdłuż linii granicznej działek nr 715 i 716 prostopadłej do działki 745, a następnie na przedłużeniu tej linii aż do styku z działką 745);

**Krakowska** - działki nr 384/2, 384/4 (Stary Cmentarz w Krośnie);

**Legionów:**

– od skrzyżowania z ul. Ignacego Piłsudskiego do skrzyżowania z ul. Kapucyńska

– południowo-zachodnia strona;

**Ignacego Łukasiewicza** - od linii prostej łączącej punkt styku działek nr 664/1, 665 i 744/6 z punktem styku działek nr 764, 760/2 i 744/6 do linii prostej łączącej punkt styku działek nr 892/3, 893 i 879; z punktem styku działek nr 879, 818 i 819/3;

**Ogrodowa** - cała;

**Ordynacka** - cała;

**Ignacego Jana Paderewskiego** - od skrzyżowania z ul. Podwale do skrzyżowania z ul. Ignacego Łukasiewicza - obydwie strony (za wyjątkiem działek nr 897/1, 897/2, 898/2, 898/3, 898/4, 898/5, 898/6, 901/2, 901/3, 901/4, 901/5);

**Pawła z Krosna** - cała;

**Józefa Piłsudskiego** - cała;

**Podwale:**

– od skrzyżowania z ul. Feliksa Czajkowskiego do skrzyżowania z ul. Ignacego Jana Paderewskiego - wschodnia strona,

– od skrzyżowania z ul. Ignacego Jana Paderewskiego do skrzyżowania z ul. Józefa Piłsudskiego - obydwie strony;

**Wojciecha Roberta Portiusa** - cała;

**Rynek** - cała;

**Henryka Sienkiewicza** - cała;

**ks. Piotra Skargi** - północna strona;

**Juliusza Słowackiego** - cała;

**Modesta Humieckiego** - cała;

**ks. Stanisława Staszica:**

– zachodnia strona: od Placu Konstytucji 3 Maja do skrzyżowania z ul. ks. Piotra Skargi,

– wschodnia strona: od Placu Konstytucji 3 Maja do działki nr 2082, następnie granica biegnie południowo-wschodnią stroną działki nr 2086, na styku z działkami nr 2074/10, 2088, 2087; 2074/9, 2083;

**Jana Szczepanika** - cała;

**Tkacka** - północno-wschodnia strona;

**Wisłocza** - cała;

**Zjazdowa** - cała.

**Strefa B** - obejmuje obszar historycznego Śródmieścia, poza obszarem Parku Kulturowego „Wzgórze Staromiejskie w Krośnie” oraz historycznego układu urbanistycznego w rejonie ulic Tadeusza Kościuszki, Ignacego Jana Paderewskiego i Ignacego Łukasiewicza;

Strefa B obejmuje ulice i place:

**Feliksa Czajkowskiego** - od skrzyżowania z ul. Tkacką do mostu na rzece Lubatówka - obydwie strony;

**Józefa Czuchry** - cała;

**Grodzka** - od skrzyżowania z ul. Tkacką do skrzyżowania z ul. Niepodległości - obydwie strony;

**Kapucyńska** - działki nr 2037, 2031, 2035, 2034;

**Kolejowa** - cała;

**Krakowska** - od skrzyżowania z ul. Józefa Piłsudskiego do skrzyżowania z ul. Naftową - obydwie strony;

**Legionów:**

– od skrzyżowania z ul. Józefa Piłsudskiego do skrzyżowania z ul. Kapucyńską - północna i wschodnia strona,

– od skrzyżowania z ul. Kapucyńską do skrzyżowania z ul. Bursaki - obydwie strony;

**Augusta Lewakowskiego** - cała;

**Lwowska** - od Placu Monte Cassino do skrzyżowania z ul. Niepodległości - obydwie strony;

**Jana I Stanisława Magurów** - cała;

**Romualda Mielczarskiego** - cała;

**Mirandoli Pika** - cała;

**Monte Casino** - cała;

**Naftowa** - od skrzyżowania z ul. Krakowską do działki 9/4 - obydwie strony;

**Niepodległości:**

– od skrzyżowania z ul. Legionów do skrzyżowania z ul. Powstańców Warszawskich - północno-zachodnia strona,

– od skrzyżowania z ul. Powstańców Warszawskich do skrzyżowania z ul. Wojska Polskiego - północno-zachodnia strona,

– od skrzyżowania z ul. Wojska Polskiego do skrzyżowania z ul. Lwowską - północna strona;

– od skrzyżowania z ul. Lwowską do skrzyżowania z ul. Grodzką - północno-wschodnia strona;

**Parkowa** - północna strona;

**Ignacego Jana Paderewskiego** - zachodnia strona;

**Powstańców Warszawskich** - od skrzyżowania z ul. Niepodległości do Placu Monte Cassino - obydwie strony;

**ks. Piotra Skargi** - południowa strona;



**ks. Stanisława Staszica:**

- zachodnia strona: od skrzyżowania z ul. ks. Piotra Skargi do skrzyżowania z ul. Lwowską,
- wschodnia strona: granica biegnie północno-zachodnią stroną działki nr 2086, na styku z działkami nr 2074/10, 2088, 2087; 2074/9, 2083, następnie od działki nr 2081 do skrzyżowania z ul. Powstańców Warszawskich;

**Tkacka** - południowo-zachodnia strona;

**Tysiąclecia** - od skrzyżowania z ul. Kolejową do skrzyżowania z ul. Naftową - obydwie strony;

**Teodora Walslebena** - cała;

**Wojska Polskiego** - od Placu Monte Cassino do skrzyżowania z ul. Niepodległości - obydwie strony;

**Wolności** - cała;

**Wyzwolenia** - cała;

**Strefa C** - obejmuje pozostałe obszary Gminy, nie przypisane do stref A, B, D i E;

**Strefa D** - obejmuje obszary o dominującej funkcji przemysłowo-usługowej, składa się z podstref oznaczonych symbolami:

**Podstrefa D1 (Przemysłowa 1)**

Podstrefa w granicach Strefy Inwestycyjnej „Krosno-Lotnisko”, zamknięta obrębem ulic: Lotników, Prezydenta Ryszarda Kaczorowskiego, Droga G.

**Podstrefa D2 (Przemysłowa 2)**

W granicach Strefy Inwestycyjnej „Krosno II”.

Podstrefa obejmuje działki nr: 3414, 3415, 3416/1, 3416/2, 3416/3, 3417/1, 3417/2.

**Podstrefa D3 (Przemysłowo-usługowa 1)**

Podstrefa zamknięta obrębem ulic:

- od północy ul. Krakowską (od skrzyżowania z ul. Podkarpacką do skrzyżowania z ul. Hutniczą), ul. Hutniczą oraz ul. Tysiąclecia (od skrzyżowania z ul. Hutniczą do skrzyżowania z ul. Naftową);
- od zachodu i południa ul. Podkarpacką (od skrzyżowania z Aleją Jana Pawła II do skrzyżowania z ul. Jędrzeja Krukierka) oraz obszar zamknięty obrębem ul. Marii Skłodowskiej-Curie (od skrzyżowania z ul. Podkarpacką do skrzyżowania z ul. Zręcińską), ul. Zręcińską (od skrzyżowania z ul. Marii Skłodowskiej-Curie do skrzyżowania z ul. Podkarpacką) oraz ul. Podkarpacką (od skrzyżowania z ul. Marii Skłodowskiej-Curie do skrzyżowania z ul. Podkarpacką);
- od wschodu ul. Jędrzeja Krukierka (od skrzyżowania z ul. Podkarpacką do skrzyżowania z ul. Jagiellońską), ul. Jagiellońską (od skrzyżowania z ul. Jędrzeja Krukierka do skrzyżowania z ul. Feliksa Czajkowskiego), ul. Kazimierza Pużaka (od skrzyżowania z ul. Feliksa Czajkowskiego), ul. gen. Leopolda Okulickiego (od skrzyżowania z ul. Kazimierza Pużaka do skrzyżowania z ul. Naftową), ul. Naftową (od skrzyżowania z ul. gen. Leopolda Okulickiego do skrzyżowania z ul. Tysiąclecia).

**Podstrefa D4 (Usługowa 1)**

Podstrefa obejmuje działki nr: 262/15, 262/19, 263/17, 1900/4, 1900/6, 1901/2, 1902/1, 1903/3, 1903/4, 1903/5, 1903/6, 1904, 1905, 1906, 1907, 1908/1, 1910/2, 1911/1, 1911,3, 1911/4, 1912, 1913/1, 1913/3, 1914, 1915/3, 1915/4, 1915/5, 1915/6, 1916, 1917/1, 1917/2, 1918/1, 1918/2, 1919, 1920/2, 1922/2, 1923/3, 1924/1, 1925/1, 1925/2, 1926/1, 1926/2, 1927, 1928/1, 1928/5, 1928/11, 1928/12, 1928/13, 1928/16, 1941/5, 1942/1, 1942/2, 1943/1, 1943/2, 1944, 1945, 1946/1, 1946/2, 1946/5, 1947/1, 1947/7, 1947/9, 1951/3, 1951/5, 1952/1, 1953/1, 1953/2, 1954//1, 1954/2, 1955/3, 1955/4, 1956/1, 1956/2, 1957/1, 1959/1, 1959/3, 1964/5, 1964/6, 1966/8, 1966/9, 1966/10, 1967/4,

1967/5, 1967/6, 1968/1, 1968/2, 1969/1, 1969/2, 1970/1, 1970/6, 1970/7, 1970/8, 1970/9, 1970/10, 1970/14, 1972/4, 1972/8, 1972/9, 1973/2, 1973/4, 1974/2, 1974/4, 1974/5, 1980/1, 1982/2, 1982/4, 1982/5, 1982/6, 1983/1, 1983/2, 1983/3, 3080/8, 3080/11, 3080/12, 3080/13, 3080/17, 3080/18.

**Podstrefa D5 (Usługowa 2)**

Podstrefa obejmuje działki nr: 1692/1, 1692/2, 1693/1, 1693/2, 1693/3, 1694, 1695, 1696, 1697, 1698, 1699, 1700/2, 1700/3, 1700/4, 1700/5, 1700/6, 1701/4, 1701/8, 1701/9, 1701/14, 1701/15, 1701/16, 1701/17, 1701/18, 1701/19, 1701/20, 1702, 1703/2, 1703/3, 1703/4, 1704/5, 1704/8, 1704/9, 1704/10, 1705/5, 1705/6, 1705/7, 1705/9, 1705/10, 1705/11, 1705/12, 1705/13, 1706/1, 1706/2, 1707/2, 1708/1, 1708/4, 1710.

Podstrefa zamknięta obrębem ulic:

- od południa ul. Legionów (od skrzyżowania z ul. Kapucyńską do Ronda Niezapominajki), ul. Bursaki (od Ronda Niezapominajki do styku z działką nr 1701/2);
- od zachodu ul. Kapucyńską (od skrzyżowania z ul. Legionów do Mostu Karola Kłobassy-Zrenckiego);
- od wschodu (wzdłuż wschodniej granicy działki 1701/18, 1710);
- od północy (wzdłuż północnych granic działek nr 1700/5, 1707/1, 1708/1, 1705/12).

**Podstrefa D6 (Usługowa 3)**

Podstrefa obejmuje działki nr: 2421/16, 2444/3, 3207/6, 3207/7.

**Podstrefa D7 (Usługowa 4)**

Podstrefa obejmuje działki nr: 3200/1, 3200/4, 3200/5, 3200/6, 3200/7, 3200/8, 3200/9, 3200/11, 3200/12, 3200/13, 3200/14, 3201.

**Podstrefa D8 (Usługowa 5)**

Podstrefa obejmuje działki nr: 3026/4, 3026/5, 3026/6, 3028/1, 3029/1, 3029/2, 3030/1, 3030/2, 3031/1, 3031/2, 3032/2, 3049/3, 3049/5, 3050, 3051/1, 3052/1, 3080/6, 3081/7.

**Podstrefa D9 (Usługowa 6)**

Podstrefa obejmuje działki nr: 612/1, 612/2, 613/1, 613/2, 614/1, 614/2.

**Strefa E** - obejmuje obszary wybranych ulic wlotowych i wylotowych miasta - tereny dróg wraz z pasami terenów położonych wzdłuż dróg o szerokości 30 m od zewnętrznej krawędzi jezdni, po obu stronach, składa się z podstref oznaczonych symbolami:

**Podstrefa E1** (Droga krajowa nr 28 - ul. gen. Józefa Bema od granicy administracyjnej miasta z gminą Jedlicze do skrzyżowania z Aleją Jana Pawła II);

**Podstrefa E2** (Droga krajowa nr 28 - ul. Bieszczadzka od granicy administracyjnej miasta z gminą Miejsce Piastowe do skrzyżowania z ul. Podkarpacką);

**Podstrefa E3** (Droga wojewódzka nr 991 - ul. Korczyńska od granicy administracyjnej miasta z gminą Korczyn do skrzyżowania z ul. Jana Stapińskiego);

**Podstrefa E4** (Droga wojewódzka nr 990 - ul. Rzeszowska od granicy administracyjnej miasta z gminą Wojaszówka do skrzyżowania z Aleją Jana Pawła II);

**Podstrefa E5** (Droga powiatowa nr 1896R - ul. Zręcińska od granicy administracyjnej miasta z gminą Chorkówka do skrzyżowania z ul. Podkarpacką).

Załącznik Nr 3 do uchwały Nr LXII/ 1746 /23  
Rady Miasta Krosna  
z dnia 31 sierpnia 2023 r.

Rozstrzygnięcie o sposobie rozpatrzenia nieuwzględnionych przez Prezydenta Miasta Krosna uwag wniesionych do wyłożonego do publicznego wglądu projektu uchwały w sprawie ustalenia zasad i warunków sytuowania na terenie Gminy Miasto Krosno obiektów małej architektury, tablic reklamowych i urządzeń reklamowych oraz ogrodzeń, ich gabarytów, standardów jakościowych oraz rodzajów materiałów budowlanych, z jakich mogą być wykonane

Projekt Uchwały Krajobrazowej był wykładany do publicznego wglądu dwukrotnie.

Pierwsze wyłożenie do publicznego wglądu: od 14 grudnia 2022 r. do 3 stycznia 2023 r.

Termin wnoszenia uwag: do dnia 17 stycznia 2023 r.

Drugie wyłożenie do publicznego wglądu: od 17 maja do 6 czerwca 2023 r.

Termin wnoszenia uwag: do dnia 20 czerwca 2023 r.

<b>Pierwsze wyłożenie - lista uwag nieuwzględnionych i częściowo nieuwzględnionych:</b>			
Podmiot lub osoba składająca uwagę	Data wpłynięcia uwagi	Nr uwagi (l.p)	Treść uwagi zgłoszonej przez podmioty, o których mowa w art. 37 b ust 2 ustawy z dnia 27 marca 2003 r. o planowaniu i zagospodarowaniu przestrzennym. Sposób rozpatrzenia Prezydenta Miasta Krosna, z uzasadnieniem
W.K.	16.01.2023	1.	<p><b>Wskazanie zapisu jakiego dotyczy uwaga:</b> uwaga ogólna</p> <p><b>Treść uwagi:</b> "rzecz" dotyczy przede wszystkim szeroko pojętej estetyki, wygody, funkcjonalności, bezpieczeństwa użytkownika. Zagadnienie to można jednak sprowadzić w podstawowym i przeważającym zakresie (odczytując treść uchwały) jedynie do pojęcia PROPORCJI. Wymieniane w treści uchwały techniczne parametry wymiarów, materiałów i lokalizacji stwarzają pozór "mądrych" zapisów. W rzeczywistości, przeznaczone dla laików, bez wskazania odpowiednich mechanizmów ich stosowania, mechanizmów kontroli i ewentualnych kar za ich nie stosowanie (łącznie z usunięciem na koszt właściciela), nic nie wnoszą (z punktu widzenia celu któremu mają służyć).</p> <p><b>Rozpatrzenie Prezydenta:</b> Nieuwzględnienie</p>

		<p><b>Uzasadnienie:</b> Uwaga nie merytoryczna, nieodnosząca się do treści uchwały. Gabaryty ujęte w projekcie uchwały nie mogą być ujęte w postaci pojęcia proporcji, które jest całkowicie niemierzalne. Czytelność zapisów projektu uchwały wynika z jasno sprecyzowanych maksymalnych i minimalnych wymiarów oraz maksymalnej i minimalnej liczby tablic czy urządzeń. Uchwała krajobrazowa nie jest dokumentem wskazującym mechanizmy kontroli i kar za niedostosowanie się do zapisów uchwały. Rada gminy może wprowadzić w drodze uchwały opłatę reklamową od umieszczonych tablic reklamowych lub urządzeń reklamowych, wówczas ten dokument będzie zawierał informację o mechanizmach kontroli i kar.</p> <p><b>Stanowisko Rady Miasta Krosna:</b> Nieuwzględnienie</p>
	2.	<p><b>Wskazanie zapisu jakiego dotyczy uwaga:</b> brak</p> <p><b>Treść uwagi:</b> w dokumencie nie uwzględnia się kluczowego dla sprawy zawodu ARCHITEKTA i ARCHITEKTURY (wymieniając za to mało istotne grupy zawodowe). Można powiedzieć, że zawodu prowadzącego w tych ustaleniach, zawodu ogarniającego całokształt problematyki i wiedzy. Zawodu posiadającego odpowiednie i wysokie kwalifikacje do oceny tego typu działań. Wymieniony na pierwszym miejscu przykład - Wojewódzkiego Konserwatora Zabytków oraz Miejskiego Konserwatora Zabytków oraz kolejno przedstawiciele środowisk artystycznych i kulturalnych posiadają zdecydowanie węższy zakres wiedzy dotyczący poruszanej tematyki. Tworzenie, a potem analizowanie uchwały wymaga rozumienia jej konsekwencji przestrzennych, użytkowych, budowlanych i ekonomicznych oraz genezy historycznej i technicznej, do czego konieczne są predyspozycje oraz przygotowanie zawodowe. Nie jest bowiem możliwe ujęcie w rygor przepisów każdej sytuacji. Dlatego trzeba podkreślić, że wyłącznie architekci mają kompetencje niezbędne do prawidłowego definiowania i interpretowania zagadnień architektoniczno urbanistycznych. Wymagania/ustalenia tej uchwały traktują projektantów wszelkiej profesji, w tym pominiętych architektów, jak, nie przymierzając "dzieci specjalnej troski".</p> <p><b>Rozpatrzenie Prezydenta:</b> Nieuwzględnienie</p>

			<p><b>Uzasadnienie:</b> Uwaga nie merytoryczna, nieodnosząca się do treści projektu uchwały, która nie uwzględnia żadnych grup zawodowych, w tym architektów. W § 4 ust. 2. wskazano, iż dla zagwarantowania wysokich standardów estetycznych i technicznych murali artystycznych planowanych w krajobrazie kulturowym Krosna, te publiczne formy wypowiedzi artystycznej w strefie A powinny zostać poddane specjalnej procedurze uzgadniania i zatwierdzania projektu i jego realizacji. W tym celu każdorazowo powinna zostać powołana komisja, składająca się z przedstawicieli Wojewódzkiego Urzędu Ochrony Zabytków delegatura w Krośnie, Miejskiego Konserwatora Zabytków w Krośnie, dodatkowo zaproszonych przedstawicieli środowisk artystycznych, kulturalnych i przedstawicieli społeczeństwa lokalnego.</p> <p><b>Stanowisko Rady Miasta Krosna:</b> Nieuwzględnienie</p>
		3.	<p><b>Wskazanie zapisu jakiego dotyczy uwaga:</b> uwaga ogólna</p> <p><b>Treść uwagi:</b> biorąc pod uwagę powyższe, moja ocena uchwały jest jednoznacznie NEGATYWNA. Tekst uchwały winien być w całości przeredagowany a treść nowego dokumentu/uchwały poddana ocenie Miejskiej Komisji Architektoniczno-Urbanistycznej. Dla uchwały winien być opracowany KOREFERAT.</p> <p><b>Rozpatrzenie Prezydenta:</b> Nieuwzględnienie</p> <p><b>Uzasadnienie:</b> Uwaga niezasadna, która nie odnosi się do treści uchwały i stanowi subiektywną ocenę podmiotu ją wnoszącego.</p> <p><b>Stanowisko Rady Miasta Krosna:</b> Nieuwzględnienie</p>
MOSIR KROSNO	17.01.2023	4.	<p><b>Wskazanie zapisu jakiego dotyczy uwaga:</b> uwaga ogólna</p> <p><b>Treść uwagi:</b> Zapisy dotyczące zakazu sytuowania tablic reklamowych na ogrodzeniach obiektów sportowych spowodują między innymi konieczność demontażu reklam zawieszonych na ogrodzeniu Stadionu przy ul. Legionów. W/w powierzchnie reklamowe są udostępnione klubom działającym na tym obiekcie i stanowią dla nich źródło dochodu.</p>

		<p><b>Rozpatrzenie Prezydenta:</b> Nieuwzględnienie</p> <p><b>Uzasadnienie:</b> Miejski Ośrodek Sportu i Rekreacji w projekcie uchwały został ujęty w sposób bardzo uprzywilejowany. Przypominam iż w § 4 ust. 1 pkt. 7 widnieje zapis mówiący, iż do zapisów Uchwały Krajobrazowej nie stosuje się tablic reklamowych i urządzeń reklamowych, informujących o wydarzeniach kulturalnych, rozrywkowych i sportowych, publikowanych m.in. przez miejski ośrodek sportu i rekreacji. Dodatkowo w § 4 ust. 1 pkt 10 istnieje zapis wyłączający z ustaleń Uchwały Krajobrazowej tablice reklamowe i urządzenia reklamowe widoczne wyłącznie z zamkniętych przestrzeni dostępnych publicznie, m.in. wewnątrz obiektów sportowych. Także w § 9 ust. 1 pkt 2 lit. b dopuszczono sytuowanie tablic i urządzeń związanych m.in. z wydarzeniami sportowymi, na okres nie dłuższy niż 30 dni. W założeniach projektu uchwały krajobrazowej ogrodzenia parków miejskich, cmentarzy, obiektów sportowych oraz terenów zieleni powinny być przestrzeniami wolnymi od reklam.</p> <p><b>Stanowisko Rady Miasta Krosna:</b> Nieuwzględnienie</p>
5.		<p><b>Wskazanie zapisu jakiego dotyczy uwaga:</b> § 9 ust. 2 pkt 1 lit. f</p> <p><b>Treść uwagi:</b> „zakazuje się : sytuowania tablic (reklamowych) i urządzeń na ogrodzeniach parków miejskich, cmentarzy, obiektów sportowych oraz terenów zieleni”. Z powyższych zapisów proponuję wykreślenie słów cyt. „obektów sportowych”</p> <p><b>Rozpatrzenie Prezydenta:</b> Nieuwzględnienie</p> <p><b>Uzasadnienie:</b> Uwaga niezasadna. W założeniach projektu uchwały krajobrazowej ogrodzenia parków miejskich, cmentarzy, obiektów sportowych oraz terenów zieleni powinny być przestrzeniami wolnymi od reklam.</p> <p><b>Stanowisko Rady Miasta Krosna:</b> Nieuwzględnienie</p>

R.P.	17.01. 2023	6.	<p><b>Wskazanie zapisu jakiego dotyczy uwaga:</b> § 2 ust. 1</p> <p><b>Treść uwagi:</b> W § 2 pkt 1 przedstawiono definicje na potrzeby Uchwały, lecz w wielu przypadkach w treści nie ma odniesienia do przedstawionych rodzajów reklam (dotyczy to głównie reklam przestrzennych, kasetonów, pylonów- w paragrafach dot. rozmieszczenia reklam przy drogach.</p> <p><b>Rozpatrzenie Prezydenta:</b> Nieuwzględnienie</p> <p><b>Uzasadnienie:</b> Zdecydowana większość tablic i urządzeń reklamowych posiada odniesienia w tekście uchwały. Wyjątek stanowi totem, który został wymieniony jako element punktu 15) tj. tablice reklamowe lub urządzenia reklamowe nie będące szyldem, wolnostojące. Wspomniana sytuacja wynika z tego, że takie elementy jak np. kasetony, pylony, totemy określana jest całościowo jako grupa pod nazwą tablice reklamowe lub urządzenia reklamowe nie będące szyldem.</p> <p><b>Stanowisko Rady Miasta Krosna:</b> Nieuwzględnienie</p>
		7.	<p><b>Wskazanie zapisu jakiego dotyczy uwaga:</b> uwaga ogólna</p> <p><b>Treść uwagi:</b> Brak w Uchwale maksymalnych wymiarów dla większości rodzaju reklam.</p> <p><b>Rozpatrzenie Prezydenta:</b> Częściowe nieuwzględnienie</p> <p><b>Uzasadnienie:</b> W uchwale określono maksymalne wymiary szyldów (1 m<sup>2</sup>), tablic wolnostojących (8 m<sup>2</sup>), tablic w formie reklamy kierunkowej na słupku (1 m szerokości i 0,25 m wysokości), gablot ekspozycyjnych na stacjach paliw (1 m<sup>2</sup>), citylight na stacji paliw (2,2 m<sup>2</sup>) czy reklamy wyborczej (3 m<sup>2</sup>). Określona została także maksymalna wysokość szyldów semaforowych (4 m) oraz pylonów reklamowych w Strefie E (25 m). Nie określono wymiarów maksymalnych banerów, które zgodnie z projektem zostaną całkowicie zakazane. W projekcie uchwały nie zostały określone maksymalne wymiary billboardów. Wobec powyższego definicja billboardu zostanie ujęta w następujący sposób:</p>

		<p>billboard – należy przez to rozumieć tablice reklamowe lub urządzenia reklamowe, jednostronne lub dwustronne w układzie poziomym lub pionowym, na którym możliwa jest ekspozycja reklamy w formacie standardowym, o wymiarach powyżej 8 m<sup>2</sup> i maksymalnej powierzchni ekspozycyjnej do 18 m<sup>2</sup>, umieszczoną na elewacji budynku lub na specjalnie do tego przystosowanym słupie lub słupach, trwale związanym z gruntem betonowym fundamentem.</p> <p><b>Stanowisko Rady Miasta Krosna:</b> Częściowe nieuwzględnienie</p>
	8.	<p><b>Wskazanie zapisu jakiego dotyczy uwaga:</b> § 9 ust. 1 pkt 1 lit. d, § 9 ust. 2 pkt 1 lit. c, k, l</p> <p><b>Treść uwagi:</b> W Uchwale przyjęto zakaz rozmieszczania wszelkich reklam - (tablic i urządzeń wolnostojących - § 9 pkt 1.1 d) w odległości 50 lub 30 metrów od skrzyżowania. W rzeczywistości w zabudowie miejskiej sumując odległości dwóch skrzyżowań (30+30, lub 50+50) brak jest jakiegokolwiek możliwości posadowienia reklam na większości terenu Miasta. Zapewne większa część skrzyżowań w mieście jest oddalona od siebie o mniej niż 60 m!</p> <p><b>Rozpatrzenie Prezydenta:</b> Nieuwzględnienie</p> <p><b>Uzasadnienie:</b> Uwaga niezasadna. Dla zagwarantowania maksymalnego bezpieczeństwa oraz na rzecz czytelności znaków drogowych w projekcie uchwały przyjęto zasadę oddalenia nośników reklamowych od skrzyżowań.</p> <p><b>Stanowisko Rady Miasta Krosna:</b> Nieuwzględnienie</p>
	9.	<p><b>Wskazanie zapisu jakiego dotyczy uwaga:</b> § 9 ust. 1 pkt 1 lit. d, § 9 ust. 2 pkt 1 lit. c, k, l</p> <p><b>Treść uwagi:</b> Prośba o uwzględnienie możliwości posadowienia np. pylonów, kasetonów bez względu na odległość od skrzyżowania w wymiarach np. do 180cm*500cm dla jednej płaszczyzny z możliwością obustronnej prezentacji (oczywiście z założeniem, że nie zagrażają bezpieczeństwu (zmiana § 9 pkt 1.1 d i 9 pkt 1.2. c, k, l). Zasady przyjęte w obecnym Projekcie zablokują bez mała jakąkolwiek możliwość reklamowania działalności gospodarczych przy drogach.</p>



		<p><b>Rozpatrzenie Prezydenta:</b> Nieuwzględnienie</p> <p><b>Uzasadnienie:</b> Uwaga niezasadna. Dla zagwarantowania maksymalnego bezpieczeństwa oraz na rzecz czytelności znaków drogowych w projekcie uchwały przyjęto zasadę oddalenia nośników reklamowych od skrzyżowań.</p> <p><b>Stanowisko Rady Miasta Krosna:</b> Nieuwzględnienie</p>
	10.	<p><b>Wskazanie zapisu jakiego dotyczy uwaga:</b> uwaga ogólna</p> <p><b>Treść uwagi:</b> Warunki dla poszczególnych stref są nieczytelne. Nie ma wytycznych dot. konkretnych stref. Część wytycznych jest wskazana ogólnie, w kilku miejscach. Zaleca się wykazanie zakazów i obostrzeń enumeratywnie dla każdej ze stref Z WYMIARAMI !, aby uniknąć nieporozumień. Strefa A: - Zakazuje się: ... - Nakazuje się: ... lub - Dopuszcza się: ...</p> <p><b>Rozpatrzenie Prezydenta:</b> Nieuwzględnienie</p> <p><b>Uzasadnienie:</b> Uwaga niezasadna. Charakter i układ Uchwały reguluje Ustawa z dnia 24 kwietnia 2015 r. o zmianie niektórych ustaw w związku ze wzmocnieniem narzędzi ochrony krajobrazu. Ustawa posługuje się trzema głównymi kategoriami reklamy: szyld, tablica reklamowa i urządzenie reklamowe. Uchwałę nie tworzy się pod strefy ani dla konkretnych stref ale pod kategorie reklam. Wobec tego główną częścią uchwały są „Zasady i warunki sytuowania, ich gabarytów, standardów jakościowych oraz rodzajów materiałów z jakich mogą być wykonane” opracowane osobno dla szyldów, tablic i urządzeń reklamowych. Pragnę zauważyć, iż projekt uchwały jest skonstruowany tak jak w postulacie ale dla każdej kategorii reklamy osobno. Zatem w rozdziale dotyczącym szyldów jest zapis iż w Strefie A zakazuje się, nakazuje się i dopuszcza się. W rozdziale dotyczącym tablic i urządzeń reklamowych także jest zapis iż w Strefie A zakazuje się, nakazuje się i dopuszcza się.</p>

			<p><b>Stanowisko Rady Miasta Krosna:</b> Nieuwzględnienie</p>
		11.	<p><b>Wskazanie zapisu jakiego dotyczy uwaga:</b> uwaga ogólna</p> <p><b>Treść uwagi:</b> Wnosimy o zapis, że ograniczenia (w tym dotyczące rozlokowania tablic, urządzeń przy drogach i skrzyżowaniach) nie dotyczą działalności takich jak hotele, restauracje (stosowne odstępstwo przyjęto dla stacji benzynowych). Szczególnie prosimy rozważyć też możliwość ustawienia znaków dot. obiektów zabytkowych przy drogach.</p> <p><b>Rozpatrzenie Prezydenta:</b> Nieuwzględnienie</p> <p><b>Uzasadnienie:</b> Uwaga nie zasadna. Zarządca każdego obiektu zabytkowego może wnioskować w Wydziale Drogownictwa Urzędu Miasta Krosna o zgodę na umieszczenie znaku E-10 (Drogowskaz do zabytku jako dobra kultury).</p> <p><b>Stanowisko Rady Miasta Krosna:</b> Nieuwzględnienie</p>
		12.	<p><b>Wskazanie zapisu jakiego dotyczy uwaga:</b> § 4 ust. 1 pkt 9</p> <p><b>Treść uwagi:</b> Możliwość posadowienia znaku Wjazd/Wyjazd z logo (§ 4 pkt 1 ppkt 9) do np. 2,5 m<sup>2</sup>. Mniejszy rozmiar byłby nieczytelny dla przemieszczającego się samochodem.</p> <p><b>Rozpatrzenie Prezydenta:</b> Nieuwzględnienie</p> <p><b>Uzasadnienie:</b> Uwaga nieuwzględniona w formie proponowanej przez Wnioskodawcę. Uwaga zostanie uwzględniona w zakresie zwiększenie dopuszczalnej powierzchni tablic informujących o wjeździe lub wyjeździe do 1,5 m<sup>2</sup></p> <p><b>Stanowisko Rady Miasta Krosna:</b> Nieuwzględnienie</p>
McDonald's Polska	30.01.2023	13.	<p><b>Wskazanie zapisu jakiego dotyczy uwaga:</b> § 7 ust. 1 pkt 1 lit. b, f, h</p>

		<p><b>Treść uwagi:</b></p> <p><u>Uwagi ogólne</u> Zapisy dot. szyldów w strefie C1 nie uwzględniają istniejącego zagospodarowania restauracji, zarówno w zakresie szyldów, w tym: ilości (§ 7 pkt 1 lit. b), powierzchni (§ 7 pkt 1 lit. f), lokalizacji na terenie poza budynkiem (§ 7 pkt 1 lit. h) oraz na poziomie parteru (§ 7 pkt 2 lit. a). Intencją i głównym powodem wprowadzenia uchwały jest walka z nielegalną reklamą w tym stosowaniem banerów, tymczasem zapisy projektu ograniczają istniejące oznakowanie na nieruchomości, na które uzyskano pozwolenie na budowę. Takie ograniczenie narusza zasadę praw nabytych w drodze indywidualnych decyzji budowlanych realizowane w ramach oznakowania systemowego jakie standardowo towarzyszy budowie obiektów w systemie drive thru (sprzedaż z okienka bezpośrednio do pojazdu). Ponieważ w ramach dalszych prac nad uchwałą będziecie Państwo pracować nad stosowanymi zmianami, proszę o uwzględnienie w zapisach istniejącego i legalnego oznakowania na przedmiotowej nieruchomości, na które uzyskano pozwolenie budowlane, w szczególności uwzględnienie istniejących na budynku w tym elewacji znaków firmowych oraz wolnostojącego pylonu, dedykowanego dla klientów zmotoryzowanych.</p> <p><u>Uwagi szczególne</u> Uwzględnienie istniejącego oznakowania może nastąpić na kilka sposobów: - po pierwsze poprzez wprowadzenie wzdłuż drogi krajowej 28 stosownej podstrefy, gdyż włączenie nieruchomości przy ul. Lwowskiej 56 do strefy mieszkaniowej wydaje się rozwiązaniem niepasującym do prowadzonej działalności - po drugie uznanie oznakowania systemowego w ramach restauracji, stacji paliw oraz innych usług dedykowanych dla podróżujących pojazdami jako wyjątku z zastosowania uchwały i wynikających z niej ograniczeń, co może nastąpić poprzez wprowadzenie przepisu, iż zapisów uchwały nie stosuje się do oznakowania systemowego dla wolnostojących obiektów oznakowanych w szyldy, czy też - po trzecie, zastosowanie zapisu podobnego jakiego użyto przy małej architekturze i ogrodzeniach (§ 14 ust 8), iż zapisów nie stosuje się do reklam posadowionych na podstawie ostatecznych decyzji o pozwoleniu na budowę.</p> <p>Brak uwzględnienia istniejącego legalnie oznakowania działalności prowadzonej na danej nieruchomości może negatywnie wpływać na zmniejszenie sprzedaży, a negatywne skutki finansowe, mogą w konsekwencji doprowadzić do zmniejszenia zatrudnienia oraz sprzedaży</p>
--	--	---

			<p>realizowanej w ramach lokalnych dostawców. Zrównoważony rozwój i wzrost gospodarczy także podlegają ochronie prawnie stąd prośba, aby uwzględnić istniejące oznakowanie co zniweluje negatywne skutki społeczno-ekonomiczne, w tym ryzyko oszczerzeń odszkodowawczych.</p> <p><b>Rozpatrzenie Prezydenta:</b> Częściowe nieuwzględnienie</p> <p><b>Uzasadnienie:</b> Uwaga uwzględniona tylko w zakresie wolnostojącego pylonu. Działki na których prowadzona jest działalność Restauracji McDonald's zostały włączone do nowo wydzielonej podstrefy D8. W § 9 ust. 1 pkt 1 lit. e w strefie D dopuszcza się sytuowanie 1 pylonu reklamowego dla obiektu usługowo-handlowego, wyłącznie na terenie bezpośrednio znajdującym się przed tą nieruchomością, których maksymalna wysokość wynosi 25 m. Jeżeli chodzi o pozostałą reklamę, zgodnie z § 9 ust. 2 pkt 2 lit. g w Strefie D dopuszcza się sytuowanie urządzeń i tablic reklamowych na obiektach usługowo-handlowych wyłącznie płasko na elewacji, o łącznej powierzchni ekspozycji nieprzekraczającej 25 % powierzchni obiektu.</p> <p><b>Stanowisko Rady Miasta Krosna:</b> Częściowe nieuwzględnienie</p>
<b>Drugie wyłożenie - lista uwag nieuwzględnionych:</b>			
Jeronimo Martins Polska	20.06.2023	14.	<p><b>Wskazanie zapisu jakiego dotyczy uwaga:</b> brak</p> <p><b>Treść uwagi:</b> Naruszenie zasady ochrony praw nabytych. Artykuł 2 Konstytucji RP stanowi, że Rzeczpospolita Polska jest demokratycznym państwem prawnym, urzeczywistniającym zasady sprawiedliwości społecznej, wprost z niniejszego artykułu wywiedziona jest podstawowa dla funkcjonowania każdego państwa prawa zasada ochrony praw nabytych, a przestrzeganie tej zasady ma szczególne znaczenie w sytuacji, w której dochodzi do zmiany dotychczas obowiązujących przepisów, zwłaszcza tych, które znalazły już zastosowanie, jako czynnik kształtujący sytuację prawną ich adresatów. Mając na uwadze powyższe uznać należy, że na etapie przygotowania projektu uchwały w sprawie zasad i warunków sytuowania obiektów małej architektury, tablic reklamowych i urządzeń reklamowych oraz ogrodzeń, nakazującego dostosowania tablic reklamowych lub urządzeń reklamowych do zakazów, zasad i warunków określonych w uchwale doszło do nieuwzględnienia i niezastosowania wywiedzionej z art.</p>

		<p>2 Konstytucji RP zasady ochrony praw nabytych, podczas gdy z przepisu tego oraz wywiedzionej z niego zasady powstaje dla ustawodawcy nakaz jego stosowania, a co za tym idzie zakaz stanowienia przepisów arbitralnie odbierających lub ograniczających prawa podmiotowe przysługujące jednostce lub innym podmiotom prywatnym występującym w obrocie prawnym.</p> <p>Wobec powyższego uznać należy, że projekt uchwały krajobrazowej w zakresie w jakim nakłada on na właścicieli ograniczony czasowo i generujący koszty obowiązek dostosowania już istniejących i powstałych zgodnie z obowiązującymi prawem tablic reklamowych lub urządzeń reklamowych do zakazów, zasad i warunków określonych w uchwale, pozostaje w sprzeczności z konstytucyjną zasadą ochrony praw nabytych.</p> <p>W konsekwencji zapisy uchwały nie mieszczą się w zakresie ustawowego upoważnienia przyznanego organom samorządowym. W szczególności nie odnoszą się i nie zapewniają ochrony urządzeń reklamowych obecnie istniejących, a ponadto nie regulują ochronnych praw nabytych poprzez różnicowanie sytuacji podmiotów, które przed wejściem w życie uchwały wzniosły tablice i urządzenia reklamowe na podstawie ważnych pozwoleń lub zgłoszeń. Nie bez znaczenia pozostaje również fakt, że prawa tych podmiotów nie zostały również należycie zabezpieczone poprzez wprowadzenie wystarczająco długiego okresu dla dostosowania przedmiotowych urządzeń do wymogów uchwały, który to termin z punktu widzenia sieci „Biedronka” wynosiłby 84 miesiące ze względu na 7 letni interwał w jakim remontowane są sklepy co pozwoliłoby na zoptymalizowanie kosztów ewentualnego dostosowania. Nie ustanowiono również stosownej rekompensaty pieniężnej, co jest równoznaczne z ich wyłączeniem i ograniczeniem działalności gospodarczej oraz integracją w prawo własności.</p> <p><b>Rozpatrzenie Prezydenta:</b> Nieuwzględnienie</p> <p><b>Uzasadnienie:</b> Uwaga niezasadna.</p> <p>W kwestii zarzucanych przez Jeronimo Martins Polska S.A. naruszeń zasady ochrony praw nabytych, zasady pewności prawa i zaufania obywateli do Państwa oraz zasady wolności działalności gospodarczej i prawa własności wskazać należy, iż przedmiotowa uchwała zasad powyższych nie narusza. Unormowania zawarte w projekcie uchwały mieszczą się ramach delegacji ustawowej. Ustawa z dnia 27 marca 2003 r. o planowaniu i zagospodarowaniu przestrzennym (Dz. U. z 2022 r., poz. 503 z późn. zm.) pozwala organom gminy na działania ograniczające swobodę anektowania przestrzeni publicznej</p>
--	--	---

		<p>przez różnego rodzaju podmioty. Ustawodawca, mając świadomość, iż sytuowanie niektórych nośników wymagało nakładów finansowych i organizacyjnych postawił przed organami gminy wymóg wskazania odpowiednio długiego czasu na przystosowanie istniejących urządzeń do zasad wskazanych w uchwale krajobrazowej (art. 37 a ust. 9 ww. ustawy). Projekt Uchwały Krajobrazowej dla Miasta Krosna wymóg ten spełnia. Ustalenie zasad i terminu, w jakim należy dostosować się do nowych zasad ochrony krajobrazu jest potwierdzeniem szacunku do zasady pewności prawa. Nie można też pomijać okoliczności, iż przepisy rangi ustawowej będące podstawą do podejmowania uchwał krajobrazowych zostały uchwalone w odpowiedzi na szerokie oczekiwanie społeczne. Ustawodawca uznał, iż prawo mieszkańców gminy do względnie „czystej”, „uporządkowanej” przestrzeni publicznej jest ważniejszym dobrem niż prawo przedsiębiorców do nieograniczonej w tej przestrzeni reklamy. Przepisy dotyczące ochrony krajobrazu, zarówno rangi ustawowej jak i na poziomie prawa miejscowego nie ograniczają niczyjej działalności gospodarczej, ujmują jedynie w rozsądne ramy jeden z aspektów tej działalności – reklamę.</p> <p><b>Stanowisko Rady Miasta Krosna:</b> Nieuwzględnienie</p>
	15.	<p><b>Wskazanie zapisu jakiego dotyczy uwaga:</b></p> <p><b>Treść uwagi:</b> Naruszenie zasady pewności prawa i zaufania obywateli do państwa. Naruszenie przepisów art. 2 Konstytucji RP, poprzez niezastosowanie na etapie przygotowania projektów ww. uchwały zasady poprawnej legislacji wynikającej z przedstawionej w art. 2 Konstytucji RP zasady demokratycznego państwa prawa tj. zasady ochrony zaufania do państwa w myśl, której zobowiązuje się organy państwa do stanowienia i stosowania przepisów prawa w taki sposób by obywatel mógł układać swoje sprawy w zaufaniu, że nie naraża się na skutki prawne, których nie mógł przewidzieć w momencie podejmowania decyzji (wyrok TK z 2 czerwca 1992 r., K. 34/98).</p> <p><b>Rozpatrzenie Prezydenta:</b> Nieuwzględnienie</p> <p><b>Uzasadnienie:</b> Uwaga niezasadna. W kwestii zarzucanych przez Jeronimo Martins Polska S.A. naruszeń zasady ochrony praw nabytych, zasady pewności</p>

		<p>prawa i zaufania obywateli do Państwa oraz zasady wolności działalności gospodarczej i prawa własności wskazać należy, iż przedmiotowa uchwała zasad powyższych nie narusza. Unormowania zawarte w projekcie uchwały mieszczą się ramach delegacji ustawowej. Ustawa z dnia 27 marca 2003 r. o planowaniu i zagospodarowaniu przestrzennym (Dz. U. z 2022 r., poz. 503 z późn. zm.) pozwala organom gminy na działania ograniczające swobodę anektowania przestrzeni publicznej przez różnego rodzaju podmioty. Ustawodawca, mając świadomość, iż sytuowanie niektórych nośników wymagało nakładów finansowych i organizacyjnych postawił przed organami gminy wymóg wskazania odpowiednio długiego czasu na przystosowanie istniejących urządzeń do zasad wskazanych w uchwale krajobrazowej (art. 37a ust.9 ww. ustawy). Projekt Uchwały Krajobrazowej dla Miasta Krosna wymóg ten spełnia. Ustalenie zasad i terminu, w jakim należy dostosować się do nowych zasad ochrony krajobrazu jest potwierdzeniem szacunku do zasady pewności prawa. Nie można też pomijać okoliczności, iż przepisy rangi ustawowej będące podstawą do podejmowania uchwał krajobrazowych zostały uchwalone w odpowiedzi na szerokie oczekiwanie społeczne. Ustawodawca uznał, iż prawo mieszkańców gminy do względnie „czystej”, „uporządkowanej” przestrzeni publicznej jest ważniejszym dobrem niż prawo przedsiębiorców do nieograniczonej w tej przestrzeni reklamy. Przepisy dotyczące ochrony krajobrazu, zarówno rangi ustawowej jak i na poziomie prawa miejscowego nie ograniczają niczyjej działalności gospodarczej, ujmują jedynie w rozsądne ramy jeden z aspektów tej działalności – reklamę.</p> <p><b>Stanowisko Rady Miasta Krosna:</b> Nieuwzględnienie</p>
	16.	<p><b>Wskazanie zapisu jakiego dotyczy uwaga:</b> brak</p> <p><b>Treść uwagi:</b> Naruszenie zasady wolności działalności gospodarczej i prawa własności. Wolność działalności gospodarczej jest jednym z podstawowych praw gwarantowanych przez Konstytucję. Wskazuje się, że wolność działalności gospodarczej może być traktowana jako wyraz ogólnej wolności człowieka gwarantowanej przez art. 31 ust. 1 Konstytucji RP. Zasada wolności działalności gospodarczej stanowi więc zasadę prawa, która jest adresowana do organów stanowiących i stosujących prawo. Zasada ta nakazuje wspomnianym organom dążyć do zapewnienia w najszerszym możliwym</p>

		<p>zakresie swobody działalności gospodarczej. Pojęcie wolności działalności gospodarczej należy rozumieć szeroko, obejmuje ono przede wszystkim swobodę w podejmowania, prowadzenia i zakończenia działalności gospodarczej w dowolnie wybranych formach prawnych. W pojęciu tym się mieści również prawo do promocji, prowadzenia działań marketingowych, czy prawo do reklamy marki oraz produktów. Art. 22 Konstytucji stanowi, że ograniczenie wolności działalności gospodarczej jest dopuszczalne tylko w drodze ustawy i tylko ze względu na ważny interes publiczny. Zatem muszą zostać spełnione 2 przesłanki: 1) ważny interes publiczny oraz 2) w drodze ustawy. Uznać należy, iż uporządkowanie ładu przestrzennego w mieście nie mieści się w kategorii ważnego interesu publicznego. Pojęcie wymogu „w drodze ustawy” należy rozumieć w ten sposób, że powyższe sformułowanie przesądza, że wprowadzenie do ograniczenia działalności może dojść tylko przy założeniu istnienia stosownej ustawy wyraźnie przewidującej danego rodzaju ograniczenie i że bez takiej ustawy żadne ograniczenie w tym zakresie nie jest konstytucyjnie dopuszczalne. Wskazana powyżej droga ustawowa dopuszcza także inne organy władzy (legitymowanych przez ustawodawcę) do wydania w tej materii rozporządzenia na podstawie ustawy i w celu jej wykonania. Oznacza to, że ograniczenie wolności działalności gospodarczej może nastąpić na podstawie rozporządzenia, jeżeli tylko w ustawie zostało zamieszczone stosowne upoważnienie.</p> <p>W konsekwencji ograniczenie działalności gospodarczej nie może być wprowadzone za pomocą aktu prawa miejscowego, stanowi to istotne naruszenie Konstytucji RP. Jednocześnie ograniczenia wynikające z uchwały stanowią daleko posuniętą ingerencję w prawo własności, której podlega szczególnej ochronie zgodnie z Konstytucją i przepisami kodeksu cywilnego. Przede wszystkim nakazywanie właścicielom nieruchomości prywatnych usytuowania w określony sposób obiektów reklamowych narusza uprawnienia właścicielskie, których zakres określa art. 140 k.c., a w szczególności uniemożliwia korzystanie w sposób swobodny.</p> <p><b>Rozpatrzenie Prezydenta:</b> Nieuwzględnienie</p> <p><b>Uzasadnienie:</b> Uwaga niezasadna. W kwestii zarzucanych przez Jeronimo Martins Polska S.A. naruszeń zasady ochrony praw nabytych, zasady pewności prawa i zaufania obywateli do Państwa oraz zasady wolności działalności gospodarczej i prawa własności wskazać należy, iż przedmiotowa uchwała zasad</p>
--	--	---



		<p>powyższych nie narusza. Unormowania zawarte w projekcie uchwały mieszczą się ramach delegacji ustawowej. Ustawa z dnia 27 marca 2003 r. o planowaniu i zagospodarowaniu przestrzennym (Dz. U. z 2022 r., poz. 503 z późn. zm.) pozwala organom gminy na działania ograniczające swobodę anektowania przestrzeni publicznej przez różnego rodzaju podmioty. Ustawodawca, mając świadomość, iż sytuowanie niektórych nośników wymagało nakładów finansowych i organizacyjnych postawił przed organami gminy wymóg wskazania odpowiednio długiego czasu na przystosowanie istniejących urządzeń do zasad wskazanych w uchwale krajobrazowej (art. 37 a ust. 9 ww. ustawy). Projekt Uchwały Krajobrazowej dla Miasta Krosna wymóg ten spełnia. Ustalenie zasad i terminu, w jakim należy dostosować się do nowych zasad ochrony krajobrazu jest potwierdzeniem szacunku do zasady pewności prawa. Nie można też pomijać okoliczności, iż przepisy rangi ustawowej będące podstawą do podejmowania uchwał krajobrazowych zostały uchwalone w odpowiedzi na szerokie oczekiwanie społeczne. Ustawodawca uznał, iż prawo mieszkańców gminy do względnie „czystej”, „uporządkowanej” przestrzeni publicznej jest ważniejszym dobrem niż prawo przedsiębiorców do nieograniczonej w tej przestrzeni reklamy. Przepisy dotyczące ochrony krajobrazu, zarówno rangi ustawowej jak i na poziomie prawa miejscowego nie ograniczają niczyjej działalności gospodarczej, ujmują jedynie w rozsądne ramy jeden z aspektów tej działalności – reklamę.</p> <p><b>Stanowisko Rady Miasta Krosna:</b> Nieuwzględnienie</p>
	17.	<p><b>Wskazanie zapisu jakiego dotyczy uwaga:</b> brak</p> <p><b>Treść uwagi:</b> Zastrzeżenia z uwzględnieniem regulacji wewnętrznych sieci biedronka. Sklepy „Biedronka” oznaczane są indywidualnie dobranym zestawem znaków reklamowych, którego konkretna postać uzależniana jest od uwarunkowań danej lokalizacji. W zależności od potrzeb montowane są na nieruchomościach następujące typy znaków reklamowych:</p> <p>Logotyp Logotyp jest kluczowym elementem identyfikacji danej lokalizacji z marką „Biedronka”. Dzięki swojej barwie i kształtowi jest rozpoznawalny w ciągu dnia, natomiast po zmroku identyfikacja jest dodatkowo możliwa dzięki podświetleniu. Sklepy sieci Biedronka otwarte są do siedmiu dni w tygodniu w zakresie godzinowym</p>

		<p>obejmującym zarówno porę dnia, jak i częściowo porę nocy, aby zapewnić lokalnej społeczności dostęp do artykułów pierwszej potrzeby. Logotypy występują w kilku ustandaryzowanych rozmiarach i mogą być montowane zarówno na elewacji budynku, dachach budynku jak i na totemach, które również występują w kilku wariantach wysokości. Logotypy wykonane są ze stali i tworzywa sztucznego. Lico logotypu wyklejane jest folią Oracal 8500. Logotypy sytuowane są w liczbie 2 lub 3 na elewacji budynku w zależności od jego zorientowania względem ciągów komunikacyjnych oraz, opcjonalnie, na totemie reklamowym, jeżeli na nieruchomości istnieją techniczne możliwości montażu takiego urządzenia. W ocenie JMP wskazane byłoby dopuszczenie zamontowania logotypu (szyldu) w liczbie większej niż wskazano w uchwale, jeśli sklep „Biedronka” przylega do więcej niż jednej drogi publicznej bądź ciągu pieszego ewentualnie jeśli dostęp do sklepu jest z więcej niż jednej drogi publicznej lub ciągu pieszego.</p> <p>Zewnętrzne urządzenia reklamowe (billboardy, gabloty ekspozycyjne)</p> <p>Wyżej przywołane nośniki są najczęściej wykorzystywane do prezentowania ofert produktowo-cenowych wynikających z długoterminowych umów handlowych z dostawcami oraz do komunikacji projektów społecznych, jak np. promocja reprezentacji Polski w piłce nożnej. Działania te spotykają się z pozytywnym odbiorem klientów i są oczekiwane od lidera rynku.</p> <p>W ocenie Spółki obecna forma i logo marki „Biedronka” jest na tyle utrwalaona w świadomości społecznej, że jakkolwiek zmiana w tym zakresie może wpłynąć na obniżenie prowadzonej przez spółkę rentowności. Uchwały krajobrazowe obowiązujące w innych miastach Polski wprowadziły liczne wyjątki dla tego typu obiektów. Postanowienia uchwały delegalizują w znacznej części istniejące nośniki reklamowe i to bez wystarczającego uzasadnienia. Delegalizacja istniejących obiektów, jak i w ich miejsce posadowienie nowych będzie się wiązało dla spółki z dużym nakładem finansowy.</p> <p><b>Rozpatrzenie Prezydenta:</b> Nieuwzględnienie</p> <p><b>Uzasadnienie:</b> Uwaga niezasadna. Powoływany przez JMP S.A. fakt przyjęcia przez tę firmę wewnętrznych uregulowań dotyczących urządzeń reklamowych nie może być podstawą do żądania dopasowania do tych uregulowań przepisów prawa miejscowego.</p>
--	--	--

		<b>Stanowisko Rady Miasta Krosna:</b> Nieuwzględnienie
18.	<b>Wskazanie zapisu jakiego dotyczy uwaga:</b> § 2 ust. 1 pkt 15	<b>Treść uwagi:</b> Należy zmodyfikować przepis definiujący tablice reklamowe lub urządzenia reklamowe nie będące szyldem. Totem powinien być uregulowany nie jako urządzenie reklamowe nie będące szyldem, a właśnie jako szyld, gdyż, jak wynika z samej definicji szyldu, informuje o prowadzeniu w danym miejscu (na danej nieruchomości) konkretnej działalności gospodarczej. Totemy są szczególnym rodzajem szyldów wolnostojących, których uchwała nie przewiduje. Na marginesie wskazać należy, iż uchwała definiuje urządzenia reklamowe jakimi są pylony, przy czym totemy wymagają również osobnych regulacji. Totemy są urządzeniami reklamowymi w postaci słupa lub innej pionowej konstrukcji wolnostojącej o minimalnej wysokości 18m, mocowanej w gruncie, na szczycie których umocowany jest logotyp o minimalnej powierzchni ekspozycyjnej 12m <sup>2</sup> . Totemy są podstawowymi urządzeniami reklamowymi, które charakteryzują przedsiębiorców prowadzących sieć sklepów lub restauracji, ukształtowane w świadomości klientów. Ze względu na swoją konstrukcję, totemy stosowane przez przedsiębiorców są estetycznie wykonane i stanowią znak rozpoznawczy danego przedsiębiorstwa. Brak precyzyjnych regulacji dotyczących jednych z podstawowych urządzeń reklamowych stanowi znaczący problem dla przedsiębiorców, którzy uzyskali pozwolenie na budowę totემów. Totemy stanowią podstawowy element identyfikacji danego przedsiębiorcy, a zatem przepisy, które ograniczają ich sytuowanie stanowią ograniczenie prowadzenia działalności gospodarczej.
		<b>Rozpatrzenie Prezydenta:</b> Nieuwzględnienie
		<b>Uzasadnienie:</b> Uwaga niezasadna. Z uwagi na charakter konstrukcji (wolnostojący, mocowany w gruncie) ujęty w postaci słupa lub innej pionowej konstrukcji totemy zaliczone zostały do wolnostojących urządzeń reklamowych a nie szyldów. Totemy zdefiniować można jako budowle, tj. samodzielne konstrukcje przestrzenne, stanowiące całość techniczno-użytkową. Zatem roboty budowlane polegające na budowie wolno stojącego trwale związanego z gruntem urządzenia reklamowego, wymagają uzyskania pozwolenia na budowę

		<p>w drodze decyzji administracyjnej. Mając na uwadze powyższe ze względu na konstrukcję urządzeń brak jest podstaw do wprowadzenia postulowanej zmiany.</p> <p><b>Stanowisko Rady Miasta Krosna:</b> Nieuwzględnienie</p>
	19.	<p><b>Wskazanie zapisu jakiego dotyczy uwaga:</b> § 2 ust. 1 pkt 19 w zw. z § 2 ust. 1 pkt 20</p> <p><b>Treść uwagi:</b> Należy zmodyfikować przepis regulujący maksymalną powierzchnię ekspozycyjną wolnostojącej tablicy reklamowej. Przykładem wolnostojącej tablicy reklamowej jest billboard. Uchwała dopuszcza sytuowanie wolnostojących billboardów, z wyłączenie strefy A, B i E (§ 9 ust. 1 pkt 1 lit. e). § 2 ust. 1 pkt 20 definiuje billboard jako tablicę reklamową o wymiarach powyżej 8m<sup>2</sup>. Należy zatem zwiększyć maksymalną powierzchnię tablicy reklamowej do 12 m<sup>2</sup>. Należy zwrócić również uwagę, iż w brzmieniu projektu uchwały totem również został zaliczony do urządzeń reklamowych, niebędących sztyldami (co wymaga jednak modyfikacji, o czym mowa powyżej). Konstrukcja totemu jako wysokiego słupa na szczycie którego umieszczony jest logotyp determinuje, iż logotyp jest znacznych rozmiarów. Powierzchnia ekspozycyjna o maksymalnej powierzchni 8m<sup>2</sup> byłaby zupełnie niewidoczna w przestrzeni publicznej, a totem nie spełniałby swojego podstawowego celu jakim jest oznaczenie miejsca prowadzenia działalności gospodarczej na danej nieruchomości.</p> <p><b>Rozpatrzenie Prezydenta:</b> Nieuwzględnienie</p> <p><b>Uzasadnienie:</b> Uwaga niezasadna. Z uwagi na ochronę ładu przestrzennego, brak jest podstaw, do zwiększenia maksymalnej powierzchni billboardu z 8 m<sup>2</sup> do 12 m<sup>2</sup>. Wprowadzone wymogi mają na celu ograniczenie reklam wielkoformatowych o bardzo dużych gabarytach, bardzo intensywnie ingerujących w przestrzeń i krajobraz miejski. Wprowadzone ograniczenia w zakresie sytuowania i powierzchni billboardów będących wolno stojącymi urządzeniami reklamowymi są zgodne z oczekiwaniami społecznymi przeprowadzonymi w ramach konsultacji społecznych i mają na celu wyeliminowanie z przestrzeni miejskiej największych reklam jako obiektów stanowiących istotny, a czasami wręcz dominujący element krajobrazu oraz ochronę ładu przestrzennego i walorów krajobrazowych przestrzeni miasta. Przy uwzględnieniu</p>

			<p>prędkości poruszania się w mieście wprowadzone w uchwale wymiary billboardów są wystarczające dla spełnienia swojego celu, a jednocześnie nie powodują, że nośniki takie stają się dominującym elementem krajobrazu. Zatem ze względu na ochronę walorów widokowych brak jest podstaw do wprowadzenia postulowanej zmiany.</p> <p><b>Stanowisko Rady Miasta Krosna:</b> Nieuwzględnienie</p>
		20.	<p><b>Wskazanie zapisu jakiego dotyczy uwaga:</b> § 4 ust. 1 pkt 4</p> <p><b>Treść uwagi:</b> Należy zmodyfikować przepis regulujący dopuszczalne wymiary oznakowania na obiektach małej architektury, związanych z obsługą klientów i organizacją przestrzeni na posesjach obiektów handlowo-usługowych, w szczególności oznakowania na wiatach parkingowych, koszach na śmieci, nośnikach z menu. Proponowane wymiary - łączna powierzchnia ekspozycyjna nie większa niż 0,5 m<sup>2</sup> - jest zdecydowanie za mała. Takie oznaczenie będzie całkowicie niewidoczne w przestrzeni publicznej. Biorąc pod uwagę rolę takiego oznakowania, wydaje się zasadne żeby mogło mieć ono przynajmniej 1,5 m<sup>2</sup>.</p> <p><b>Rozpatrzenie Prezydenta:</b> Nieuwzględnienie</p> <p><b>Uzasadnienie:</b> Uwaga niezasadna. Zapisy projektu uchwały w sposób jasny i precyzyjny określają wymiary oznakowania na obiektach małej architektury, związanych z obsługą klientów i organizacją przestrzeni na posesjach obiektów handlowo-usługowych, w szczególności oznakowania na wiatach parkingowych, koszach na śmieci, nośnikach z menu. Intencją uchwały jest walka z nadmiarem oznakowań w przestrzeni publicznej, zatem ujęta w dokumencie wielkość jest wartością optymalną dla zagwarantowania ład przestrzennego.</p> <p><b>Stanowisko Rady Miasta Krosna:</b> Nieuwzględnienie</p>
		21.	<p><b>Wskazanie zapisu jakiego dotyczy uwaga:</b> § 7 ust. 1 pkt 1 lit. a i b</p> <p><b>Treść uwagi:</b> Należy zmodyfikować przepis regulujący limity szyldów. Projekt uchwały przewiduje limit maksymalnie jednego szyldu w strefie A oraz maksymalnie dwóch szyldów</p>

		<p>w strefie B, C, D i E. Taka liczba dopuszczalnych szyldów jest zdecydowanie za mała. Być może jest to wystarczająca ilość nośników dla lokalu w kamienicy lub budynku mieszkalnym, natomiast zupełnie niewystarczająca dla obiektów handlowych o powierzchni ponad 500 m<sup>2</sup> – gdyż są to obiekty duże, często przylegające do kilku ulic i ciągów pieszych.</p> <p>Nie jest zrozumiałe, dlaczego obiekty o powierzchni 500 m<sup>2</sup> i więcej zostały potraktowane w sposób taki jak małe lokale typu fryzjer czy warzywniak. W przypadku sklepów wielkopowierzchniowych uchwała nie powinna regulować maksymalnej liczby szyldów, mogłaby za to uzależnić łączną powierzchnię szyldów proporcjonalnie do powierzchni nieruchomości.</p> <p><b>Rozpatrzenie Prezydenta:</b> Nieuwzględnienie</p> <p><b>Uzasadnienie:</b> Uwaga niezasadna. Zapisy projektu uchwały w sposób jasny i precyzyjny określają liczbę szyldów dla poszczególnych stref. Intencją uchwały jest walka z nadmiarem i przesytem reklam, które zawładnęły przestrzenią publiczną. Zatem ujęta w dokumencie ilość i wielkość szyldów jest wartością optymalną dla zagwarantowania ład przestrzennego, zgodnie z oczekiwaniami społecznymi, potwierdzonymi wcześniejszymi konsultacjami.</p> <p><b>Stanowisko Rady Miasta Krosna:</b> Nieuwzględnienie</p>
	22.	<p><b>Wskazanie zapisu jakiego dotyczy uwaga:</b> § 7 ust. 1 pkt 1 lit. d</p> <p><b>Treść uwagi:</b> Należy usunąć przepis zakazujący sytuowania szyldów powyżej poziomu parteru elewacji. W przypadku nieruchomości, na których nie ma możliwości usytuowania szyldu na elewacji, praktyka pokazuje iż przedsiębiorcy umieszczają szyldy na metalowych konstrukcjach usytuowanych na dachach budynku. Konieczność demontażu takowych konstrukcji wiąże się z ogromnymi kosztami. Ponadto, w przypadku nieruchomości, których konstrukcja uniemożliwia usytuowanie szyldu na elewacji budynku, przedsiębiorcy zostaną całkowicie pozbawieni możliwości oznaczenia miejsca prowadzenia działalności gospodarczej, co znacząco naruszy zasadę wolności działalności gospodarczej. Uchwała może przewidywać szczegółowe rozwiązania dotyczące materiałów, z których takowa konstrukcja, na której umieszczony jest szyld, może</p>

		<p>być wykonana lub ograniczyć wymiary takowych szyldów, ale nie powinna ich całkowicie zakazywać.</p> <p><b>Rozpatrzenie Prezydenta:</b> Nieuwzględnienie</p> <p><b>Uzasadnienie:</b> Uwaga niezasadna. Zapisy projektu uchwały w sposób jasny i precyzyjny określają dopuszczalną lokalizację szyldów. Intencją uchwały jest walka z nadmiarem i prześytem reklam, które zawładnęły przestrzenią publiczną. Zatem ujęty w dokumencie zakaz sytuowania szyldów powyżej poziomu parteru elewacji wpisuje się w ochronę walorów widokowych stąd brak jest podstaw do wprowadzenia postulowanej zmiany.</p> <p><b>Stanowisko Rady Miasta Krosna:</b> Nieuwzględnienie</p>
23.		<p><b>Wskazanie zapisu jakiego dotyczy uwaga:</b> § 7 ust. 1 pkt 1 lit. f</p> <p><b>Treść uwagi:</b> Należy zmodyfikować przepis regulujący dopuszczalne wymiary powierzchni szyldów. Proponowane wymiary są zdecydowanie za małe. Jak wyżej wspomniano, brak jest jakiegokolwiek rozróżnienia dla sklepów wielkopowierzchniowych, a małych sklepików w kamienicach. Na obiekcie o powierzchni 500 m<sup>2</sup> szyld o wymiarach 1 m<sup>2</sup> lub 2 m<sup>2</sup> będzie całkowicie niewidoczny w przestrzeni publicznej. Stosowne jest wprowadzenie ograniczeń procentowych, wedle których powierzchnia szyldu nie może być większa niż 25% powierzchni elewacji. Takie ograniczenie wydaje się być najbardziej sprawiedliwe, gdyż różnicuje dopuszczalne wymiary szyldu proporcjonalnie do powierzchni obiektu, na którym został umieszczony. Celem szyldów jest możliwość oznaczenia miejsca prowadzenia działalności gospodarczej. Takie ograniczenia uniemożliwiają należyłą identyfikację budynku, co skutkuje ograniczeniem prowadzenia działalności gospodarczej na terenie miasta Krosno.</p> <p><b>Rozpatrzenie Prezydenta:</b> Nieuwzględnienie</p> <p><b>Uzasadnienie:</b> Uwaga niezasadna. Zapisy projektu uchwały w sposób jasny i precyzyjny określają wymiary szyldów dla poszczególnych stref.</p>

		<p>Intencją uchwały jest walka z nadmiarem i przesytem reklam, które zawładnęły przestrzenią publiczną. Zatem ujęta w dokumencie ilość i wielkość szyldów jest wartością optymalną dla zagwarantowania ładu przestrzennego. Nie można zgodzić się ze stwierdzeniem wnioskodawcy uwagi, iż celem zapisów jest uniemożliwienie identyfikacji prowadzonej działalności gospodarczej. Ujednoczenie wielkości i liczby szyldów stanowi jedno z głównych założeń projektu uchwały ze względu na potrzebę ochrony ładu przestrzennego i ograniczenia nadmiaru reklam.</p> <p><b>Stanowisko Rady Miasta Krosna:</b> Nieuwzględnienie</p>
24.	<p><b>Wskazanie zapisu jakiego dotyczy uwaga:</b> § 7 ust. 1 pkt 2 lit. a</p> <p><b>Treść uwagi:</b> Należy usunąć przepis ograniczający możliwość sytuowania szyldów wyłącznie na elewacji, na której znajduje się główne zewnętrzne wejście do budynku, w którym prowadzona jest działalność gospodarcza. Projekt uchwały dopuszcza możliwość sytuowania więcej niż jednego szyldu, dlatego bezcelowym wydaje się ograniczenie możliwości sytuowania szyldów wyłącznie na jednej elewacji. W szczególności wskazać należy, iż celem szyldów jest oznaczenie miejsca prowadzenia działalności gospodarczej. W przypadku sklepów wielkopowierzchniowych przylegających do więcej niż jednej ulicy i ciągów pieszych przedsiębiorcy powinni mieć możliwość oznaczenia działalności również na elewacji, na której nie znajduje się wejście główne, ale która przylega do ciągu komunikacyjnego. Wskazać należy również, iż nakazanie przedsiębiorcom sytuowania np. dwóch szyldów na jednej elewacji nie wpłynie pozytywnie na estetykę przestrzeni publicznej, wręcz przeciwnie. Przede wszystkim, takowe regulacje stanowczo ograniczą możliwość prowadzenia działalności gospodarczej poprzez znaczne ograniczenie jej dostatecznego oznaczenia.</p> <p><b>Rozpatrzenie Prezydenta:</b> Nieuwzględnienie</p> <p><b>Uzasadnienie:</b> Uwaga niezasadna. Idea ustawy polega na uporządkowaniu i ograniczeniu reklam w celu zachowania ładu przestrzennego. Intencją uchwały jest walka z nadmiarem i przesytem reklam, które zawładnęły przestrzenią publiczną. Ujęta w dokumencie ilość szyldów na elewacji, na której znajduje się główne zewnętrzne wejście do budynku jest wartością optymalną dla zagwarantowania ładu przestrzennego.</p>	



		<b>Stanowisko Rady Miasta Krosna:</b> Nieuwzględnienie
25.	<b>Wskazanie zapisu jakiego dotyczy uwaga:</b> § 7 ust. 1 pkt 2 lit e  <b>Treść uwagi:</b> Należy usunąć przepis nakazujący uzgodnienie zachowania logo, kolorystyki i innych elementów identyfikacji wizualnej firmy i uzyskanie akceptacji Miejskiego Konserwatora Zabytków. Takowy przepis przekracza delegację ustawową do wydania aktu prawa miejscowego. Kompetencje oraz sposób działania Miejskiego Konserwatora Zabytków określa Ustawa z dnia 23 lipca 2003 r. o ochronie zabytków i opiece nad zabytkami. Rada Gminy nie może w drodze uchwały uzależniać możliwości umieszczenia tablic reklamowych od uzgodnień z Miejskim Konserwatorem Zabytków, w szczególności, iż w uchwale nie wskazano w jaki sposób takowe uzgodnienia miałyby się odbywać oraz w jakiej formie urządzenia reklamowe miałyby być akceptowane. Treść uchwały musi być zgodna z delegacją ustawową, a w przypadku niniejszego przepisu delegacja została przekroczonea.  <b>Rozpatrzenie Prezydenta:</b> Nieuwzględnienie  <b>Uzasadnienie:</b> Uwaga niezasadna. Przywołany zapis dotyczy wyłącznie strefy A w której Jeronimo Martins nie ma swoich obiektów. Proces uzgodnienia i uzyskania akceptacji Miejskiego Konserwatora Zabytków zachowania logo, kolorystyki i innych elementów identyfikacji w przypadku reklamy korporacyjnej (banki, firmy i sklepy sieciowe) nie stanowi przekroczenie delegacji ustawowej do wydania aktu prawa miejscowego. Brak podstaw do wprowadzenia postulowanej zmiany.  <b>Stanowisko Rady Miasta Krosna:</b> Nieuwzględnienie	
26.	<b>Wskazanie zapisu jakiego dotyczy uwaga:</b> § 9 ust. 1 pkt 1 lit a  <b>Treść uwagi:</b> Należy zmodyfikować przepis zakazujący sytuowania tablic reklamowych w strefach A i B. Dopuszczalne jest sytuowanie elementów wymienionych jako dopuszczalne, jednakże projekt nie przewiduje szczególnych regulacji dla urządzeń reklamowych jakimi są gabloty ekspozycyjne.	

		<p>Praktyka pokazuje, iż przedsiębiorcy prowadzący przede wszystkim sklepy wielkopowierzchniowe umieszczają na nieruchomości przed wejściem do budynku gabloty ekspozycyjne zawierające aktualną ofertę sklepu, bądź też na elewacji budynku, bądź też w formie wolnostojącej. W obecnym brzmieniu uchwały, w strefie A i B nie jest możliwe sytuowanie wolnostojących gablot ekspozycyjnych. Zakazanie sytuowania tablic znacząco ograniczy możliwość prowadzenia działalności gospodarczej, a takowy zakaz negatywnie oddziaływał będzie przede wszystkim na mieszkańców miasta, którzy nie będą mieli możliwości poznania oferty sklepu przed podjęciem decyzji o skorzystaniu z usług danego przedsiębiorstwa.</p> <p><b>Rozpatrzenie Prezydenta:</b> Nieuwzględnienie</p> <p><b>Uzasadnienie:</b> Uwaga niezasadna. W strefach A i B, które podlegają największej ochronie krajobrazu kulturowego zapisy uchwały zakazują sytuowania tablic reklamowych, w tym także gablot ekspozycyjnych. Strefa A i B są obszarem największej koncentracji obiektów zabytkowych i stref wolnego czasu dla mieszkańców i turystów. Intencją uchwały jest walka z nadmiarem tablic reklamowych w przestrzeni publicznej, zatem ujęty w dokumencie zakaz dla analizowanych stref jest gwarancją ładu przestrzennego.</p> <p><b>Stanowisko Rady Miasta Krosna:</b> Nieuwzględnienie</p>
	27.	<p><b>Wskazanie zapisu jakiego dotyczy uwaga:</b> § 9 ust. 1 pkt 1 lit c i d</p> <p><b>Treść uwagi:</b> Należy usunąć przepis ograniczający możliwość sytuowania urządzeń wolnostojących w odległości 30 m od wymienionych w niniejszym przepisie skrzyżowań. Urządzeniem wolnostojącym są m.in. totemy, których celem jest przede wszystkim oznaczenie miejsca prowadzenia działalności na danej nieruchomości. Praktyka pokazuje, iż totemy sytuowane są przy wjeździe na daną nieruchomość, co ma służyć przede wszystkim zwiększeniu bezpieczeństwa w komunikacji, poprzez dostateczne oznaczenie miejsca, w którym prowadzona jest działalność gospodarcza. Totemy stosowane są wyłącznie przez sklepy wielkopowierzchniowe i stanowią konstrukcję, która w żaden sposób nie wpływa negatywnie na estetykę w przestrzeni publicznej. Wyłączenie możliwości</p>

		<p>stosowania totemów w obrębie 15 m/30 m od skrzyżowań, w sytuacji, gdy właśnie w takim miejscu są one najbardziej potrzebne, gdyż zwiększają widoczność określonej nieruchomości, nie tylko stanowczo ograniczy możliwość prowadzenia działalności gospodarczej poprzez uniemożliwienie jest dostatecznego oznaczenia, ale również negatywnie wpłynie na bezpieczeństwo, poprzez uniemożliwienie osobie prowadzącej pojazd właściwą identyfikację miejsca wjazdu na daną nieruchomość.</p> <p><b>Rozpatrzenie Prezydenta:</b> Nieuwzględnienie</p> <p><b>Uzasadnienie:</b> Uwaga niezasadna. Dla zagwarantowania maksymalnego bezpieczeństwa oraz na rzecz czytelności znaków drogowych w projekcie uchwały przyjęto zasadę oddalenia nośników reklamowych od skrzyżowań.</p> <p><b>Stanowisko Rady Miasta Krosna:</b> Nieuwzględnienie</p>
	28.	<p><b>Wskazanie zapisu jakiego dotyczy uwaga:</b> § 9 ust. 1 pkt 1 lit. i</p> <p><b>Treść uwagi:</b> Należy usunąć przepis zakazujący sytuowania billboardów w strefach A, B oraz E. Billboardy są podstawowymi urządzeniami reklamowymi umożliwiającymi zapoznanie się z bieżącą ofertą przedsiębiorcy, który na danej nieruchomości prowadzi działalność gospodarczą. Uchwała w sposób wyczerpujący reguluje możliwe rozwiązania techniczne, które gwarantują, iż umieszczane urządzenia reklamowe mają spełniać odpowiednie wymogi estetyczne. Billboardy sytuowane bezpośrednio na nieruchomości, na której prowadzona jest działalność gospodarcza nie wpływają negatywnie na estetykę przestrzeni publicznej. Są jednak niezbędne, aby potencjalni klienci mieli możliwość zapoznania się z przedmiotem działalności przedsiębiorcy przed dokonaniem wyboru o skorzystaniu z usług danego przedsiębiorcy. Całkowite zakazanie sytuowania billboardów znacząco ograniczy możliwość prowadzenia działalności gospodarczej, a takowy zakaz negatywnie oddziaływał będzie przede wszystkim na mieszkańców miasta, którzy nie będą mieli możliwości poznania oferty sklepu przed podjęciem decyzji o skorzystaniu z usług danego przedsiębiorstwa.</p> <p><b>Rozpatrzenie Prezydenta:</b> Nieuwzględnienie</p>

		<p><b>Uzasadnienie:</b> Uwaga niezasadna. Planowany zakaz sytuowania billboardów w strefach A,B oraz E ma na celu ograniczenie reklam wielkoformatowych ze stref o szczególnym charakterze krajobrazu miejskiego tj. obszaru Parku Kulturowego, obszaru historycznego Śródmieścia oraz dróg wlotowych i wylotowych Krosna. Strefy te powinny być wolne od bardzo intensywnie ingerujących w przestrzeń i krajobraz miejski urządzeń reklamowych. Planowany zakaz billboardów jest zgodny z oczekiwaniami społecznymi przeprowadzonymi w ramach konsultacji społecznych i ma na celu wyeliminowanie z przestrzeni miejskiej największych reklam jako obiektów stanowiących istotny, a czasami wręcz dominujący element krajobrazu oraz ochronę ładu przestrzennego i walorów krajobrazowych przestrzeni miasta. Niezasadne jest stwierdzenie iż w Krośnie będzie obowiązywał całkowity zakaz sytuowania billboardów, gdyż dozwolone one będą w strefach C i D, które to stanowią zdecydowaną większość obszaru Gminy Krosno. Zatem ze względu na ochronę walorów widokowych oraz bezzasadność uwagi brak jest podstaw do wprowadzenia postulowanej zmiany.</p> <p><b>Stanowisko Rady Miasta Krosna:</b> Nieuwzględnienie</p>
	29.	<p><b>Wskazanie zapisu jakiego dotyczy uwaga:</b> § 9 ust. 1 pkt 2 lit. f</p> <p><b>Treść uwagi:</b> Należy usunąć w/w przepis. Jak wskazano powyżej, uzależnienie możliwości sytuowania tablic i urządzeń w otoczeniu obiektów zabytkowych od uzgodnień i uzyskania akceptacji Miejskiego Konserwatora Zabytków wykracza poza delegację ustawową dla stanowienia aktów prawa miejscowego. Uchwała nie precyzuje w jaki sposób rozumie się „otoczenie obiektów zabytkowych”, nie wskazuje procedury uzgodnień i uzyskania akceptacji Miejskiego Konserwatora Zabytków. Kompetencje Miejskiego Konserwatora Budynków wynikają z regulacji ustawowych i jedynie w tym zakresie Miejski Konserwator Zabytków posiada kompetencje do ingerencji w strefę wolności prowadzenia działalności gospodarczej. Przede wszystkim, wskazać należy, że sytuowanie wolnostojących urządzeń reklamowych takich jak totemy wymaga uzyskania pozwolenia na budowę. Uchwała nie może zakazywać sytuowania urządzeń reklamowych, dla których zostały wydane ważne i wiążące akty administracyjne.</p>

		<p><b>Rozpatrzenie Prezydenta:</b> Nieuwzględnienie</p> <p><b>Uzasadnienie:</b> Uwaga niezasadna. Definicja „otoczenia zabytku” znajduje się w akcie prawnym wyższego rzędu tj. ustawie o ochronie zabytków i opiece nad zabytkami (art. 3). Proces uzgodnienia i uzyskania akceptacji Miejskiego Konserwatora Zabytków sytuowania tablic i urządzeń w otoczeniu obiektów zabytkowych nie stanowi przekroczenie delegacji ustawowej do wydania aktu prawa miejscowego. Brak podstaw do wprowadzenia postulowanej zmiany.</p> <p><b>Stanowisko Rady Miasta Krosna:</b> Nieuwzględnienie</p>
	30.	<p><b>Wskazanie zapisu jakiego dotyczy uwaga:</b> § 9 ust. 2 pkt 1 lit. d i e</p> <p><b>Treść uwagi:</b> Należy usunąć § 9 ust. 2 pkt 1 lit. d oraz zmodyfikować § 9 ust. 2 pkt 1 lit. e. Przede wszystkim wskazać należy, iż praktyka pokazuje, iż często wyklejanie witryn nie służy wyłącznie realizacji funkcji reklamowej. W wielkopowierzchniowych sklepach zaklejanie witryn ma na celu zasłonięcie pomieszczeń socjalnych oraz magazynowych, aby nie były one widoczne z przestrzeni publicznej. Podstawowym założeniem przy projektowaniu i utrzymywaniu sklepów jest zapewnienie jak największego dostępu naturalnego światła oraz prezentacja wnętrza sklepu dla klientów z zewnątrz. Istnieją jednak przypadki, w których witrynę sklepowe muszą zostać zasłonięte, tj.: - ekspozycja na słońce południowej witryny, przy której znajdują się urządzenia kasowe - intensywne światło słoneczne zakłóca pracę skanerów i jest uciążliwe dla pracowników, - ekspozycja na słońce południowej witryny, przy której znajdują się regały i urządzenia chłodnicze - a co za tym idzie - ograniczenie zużycia energii elektrycznej. Uchwała może ograniczać wyklejanie witryn w ten sposób, aby dopuszczalne było wyklejenie tylko 50% wszystkich witryn. Ograniczenie wyklejenia wyłącznie 50% witryny nie spełni funkcji o której mowa powyżej, a nadto, nie spełni również podstawowej funkcji uchwały jaką jest zwiększenie estetyki w przestrzeni publicznej, bowiem znacznie bardziej estetycznie w przestrzeni publicznej wygląda wyklejenie części witryn w całości i pozostawienie pozostałych witryn w pełni odsłoniętych, niżeli wyklejenie wszystkich witryn w 50%.</p>

		<p><b>Rozpatrzenie Prezydenta:</b> Nieuwzględnienie</p> <p><b>Uzasadnienie:</b> Uwaga niezasadna. Litera d dotyczy strefy A w której Jeronimo Martins nie ma swoich obiektów. Zakaz w Strefach B, C, D, E przesłaniania, wyklejania i zaklejania powierzchni witryn, okien wystawowych oraz drzwi wejściowych ww. tablicami i urządzeniami zarówno od zewnętrznej jak i wewnętrznej strony przeszklenia, przekraczających 50 % powierzchni witryny jest rozwiązaniem optymalnym dla zagwarantowania ładu przestrzennego. Zapisy projektu uchwały nie zakazują innej formy przesłaniania, wyklejania i zaklejania powierzchni witryn, okien wystawowych oraz drzwi wejściowych umieszczonych nie bezpośrednio na witrynie, oknie czy drzwiach.</p> <p><b>Stanowisko Rady Miasta Krosna:</b> Nieuwzględnienie</p>
--	--	---