



DZIENNIK URZĘDOWY

WOJEWÓDZTWA PODKARPACKIEGO

Rzeszów, dnia 9 października 2023 r.

Poz. 4614

UCHWAŁA NR LXXII/862/2023 RADY MIEJSKIEJ W GŁOGOWIE MAŁOPOLSKIM

z dnia 28 września 2023 r.

w sprawie zmiany uchwały nr XXXII/422/2020 Rady Miejskiej Gminy Głogów Małopolski z dnia 16 grudnia 2020 roku w sprawie wyznaczenia aglomeracji Głogów Małopolski

Na podstawie art. 18 ust. 2 pkt 15 ustawy z dnia 8 marca 1990 r. o samorządzie gminnym (t.j. Dz. U. z 2023 r., poz. 40 ze zm.) oraz art. 87 ust. 1 i 4, art. 92 ustawy z dnia 20 lipca 2017 r. Prawo wodne (t.j. Dz. U. z 2023 r., poz. 1478 ze zm.), po uzgodnieniu z Dyrektorem Regionalnego Zarządu Gospodarki Wodnej w Rzeszowie i Regionalnym Dyrektorem Ochrony Środowiska w Rzeszowie,

Rada Miejska w Głogowie Małopolskim uchwała co następuje:

§ 1. W uchwale nr XXXII/422/2020 Rady Miejskiej Gminy Głogów Małopolski z dnia 16 grudnia 2020 r. w sprawie wyznaczenia aglomeracji Głogów Małopolski (Dz. Urz. Woj. Podkarpackiego z 2020 r., poz. 5171) wprowadza się następujące zmiany:

- 1) § 1 ust. 1 otrzymuje następujące brzmienie: „1. Wyznacza się aglomerację Głogów Małopolski o równoważnej liczbie mieszkańców 18 881 z oczyszczalnią ścieków w miejscowości Głogów Małopolski obręb Zabajka w gminie Głogów Małopolski”.
- 2) § 1 ust. 2 otrzymuje następujące brzmienie: „2. W skład aglomeracji wchodzi miejscowości: Głogów Małopolski, Rudna Mała, Lipie, Budy Głogowskie, Wysoka Głogowska”.
- 3) Zmianie ulega Załącznik nr 1, o którym mowa w § 2 zmienianej uchwały i otrzymuje brzmienie jak w Załączniku nr 1 do niniejszej uchwały.
- 4) Zmianie ulega Załącznik nr 2, o którym mowa w § 3 zmienianej uchwały i otrzymuje brzmienie jak w Załączniku nr 2 do niniejszej uchwały.

§ 2. Wykonanie Uchwały powierza się Burmistrzowi Głogowa Małopolskiego.

§ 3. Uchwała wchodzi w życie po upływie 14 dni od dnia jej ogłoszenia w Dzienniku Urzędowym Województwa Podkarpackiego.

**Przewodniczący Rady Miejskiej w Głogowie
Małopolskim**

Paweł Ślęzak

Załącznik nr 1 do Uchwały Nr LXXII/862/2023
Rady Miejskiej w Głogowie Małopolskim
z dnia 28 września 2023 r.

CZĘŚĆ OPISOWA AGLOMERACJI GŁOGÓW MAŁOPOLSKI

1. Podstawa wyznaczenia obszaru i granic aglomeracji.

- 1) Studium Uwarunkowań i Kierunków Zagospodarowania Przestrzennego Miasta i Gminy Głogów Małopolski uchwalonego Uchwałą Nr XLIV/407/2002 Rady Miejskiej w Głogowie Małopolskim z dnia 29 maja 2003 r., wraz ze zmianami uchwalonymi uchwałami Rady Miejskiej w Głogowie Małopolskim: Nr XLV/471/2006 z dnia 29 czerwca 2006 r., Nr XIV/126/2007 z dnia 6 grudnia 2007 r., Nr XL/373/2009 z dnia 21 lipca 2009 r., Nr LIX/574/2010 z dnia 3 listopada 2010 r., Nr LVII/559/2014 z dnia 8 października 2014 r., Nr XL/384/2017 z dnia 27 kwietnia 2017 r., Nr XLIII/422/2017 z dnia 29 czerwca 2017 r., Nr XLIII/424/2017 z dnia 29 czerwca 2017 r., Nr XLIII/434/2017 z dnia 24 lipca 2017 r., Nr XXIII/327/2020 z dnia 28 maja 2020 r., Nr XX/VII/382/2002 z dnia 30 września 2020 r., Nr XXXVIII/503/2021 z dnia 27 maja 2021 r., Nr XL/535/2021 z dnia 22 lipca 2021 r., Nr L/638/2022 z dnia 24 lutego 2022 r., Nr LXII/749/2022 z dnia 29 grudnia 2022 r.
- 2) Zmiana miejscowego planu zagospodarowania przestrzennego miasta Głogowa Młp., Nr 1/1/96/XX/177/96 z dnia 15.02.1996 r. Dziennik Urzędowy Województwa Rzeszowskiego Nr 3 poz. 29 z dnia 29.03.1996 r.
- 3) MPZP Nr 1/97 Terenu Punktu Weterynaryjnego, usług i zabudowy Mieszkaniowej w Głogowie Młp. XLIII/370/98 z dnia 15.01.1998 r. Dziennik Urzędowy Województwa Rzeszowskiego Nr 2 poz. 46 z dnia 27.02.1998 r.
- 4) MPZP Nr 6/97 w Głogowie Małopolskim XLV/384/98 z dnia 27.03.1998 r. Dziennik Urzędowy Województwa Rzeszowskiego nr 4/98 poz. 93 z dnia 30.04.1998 r.
- 5) MPZP Nr 7/98 Terenu Osiedla Budownictwa Mieszkaniowego „NIWA” w Głogowie Małopolskim XIII/100/99 z dnia 26.08.1999 r. Dziennik Urzędowy Województwa Podkarpackiego Nr 20 poz. 1090 z dnia 15.09.1999 r.
- 6) MPZP Nr 2/99 w Gminie Głogów Małopolski (fragmenty obszarów wsi: Rogoźnica, Rudna Mała, Wola Cicha) XVII/129/99 z dnia 15.12.1999 r., Dziennik Urzędowy Województwa Podkarpackiego Nr 35 poz. 1322 z dnia 16.12.1999 r.
- 7) MPZP Nr 3/99 Miasta Głogów Małopolski – teren cmentarza XXVII/229/2020 z dnia 6.10.2000 r. Dziennik Urzędowy Województwa Podkarpackiego Nr 76 poz. 855 z dnia 24.11.2000 r.
- 8) MPZP Nr 2/2001 Terenu Usług w miejscowości Wola Cicha XXXVII/329/2001 z dnia 30.08.2001 r. Dziennik Urzędowy Województwa Podkarpackiego Nr 74 poz. 1291 z dnia 6.10.2001 r.
- 9) MPZP Nr 3 /2001 terenu budownictwa mieszkaniowego i usług oraz komunikacji w Głogowie Małopolskim w rejonie ulic B. Prusa, Sienkiewicza i Topolowej XL/366/2001 z dnia 28 grudnia 2001 r., Dziennik Urzędowy Województwa Podkarpackiego Nr 13 poz. 221 z dnia 18 marca 2002 r.

- 10) MPZP Nr 3/2002 w Głogowie Małopolskim II/34/2002 z dnia 6 grudnia 2002 r., Dziennik Urzędowy Województwa Podkarpackiego Nr 1 poz. 1 z 3 stycznia 2003 r.
- 11) MPZP Nr 4/2002 Terenu Budownictwa Mieszkaniowego i Usług na osiedlu Niwa w Głogowie Małopolskim V/65/2003 z dnia 27 lutego 2003 r., Dziennik Urzędowy Województwa Podkarpackiego Nr 27 poz. 488 z 9.04.2003 r.
- 12) MPZP Nr 5/2002 Terenu Budownictwa Mieszkaniowego i Usług komercyjnych w miejscowości Zabajka gmina Głogów Małopolski X/118/2003 z dnia 28 sierpnia 2003 r., Dziennik Urzędowy Województwa Podkarpackiego Nr 36 z dnia 14.10.2003 r. poz. 1842.
- 13) MPZP Nr 1/2004 Terenu Usługowo-Przemysłowo-Składowego w miejscowości Rogoźnica i Rudna Mała, XXVIII/307/2005 z dnia 24 lutego 2005 r., Dziennik Urzędowy Województwa Podkarpackiego nr 54, poz. 691 z dnia 19.04.2005 r.
- 14) Zmiana MPZP Nr 1/2004 Terenu Usługowo-Przemysłowo-Składowego w miejscowości Rogoźnica i Rudna Mała XV/136/2007 z dnia 28 grudnia 2007 r., Dziennik Urzędowy Województwa Podkarpackiego Nr 6 poz. 115 z dnia 28.01.2008 r.
- 15) Zmiana MPZP Nr 1/2004 terenu usługowo-przemysłowo-składowego w miejscowości Rogoźnica i Rudna Mała XLIII/405/2009 z dnia 29 października 2009 r.
- 16) Zmiana MPZP Nr 1/2004 terenu usługowo-przemysłowo-składowego w miejscowości Rogoźnica i Rudna Mała XVII/151/2015 z dnia 26 listopada 2015 r.
- 17) Zmiana MPZP Nr 1/2004 terenu usługowo-przemysłowo-składowego w miejscowości Rogoźnica i Rudna Mała XVII/152/2015 z dnia 26 listopada 2015 r.
- 18) MPZP Nr 2/2005 terenu usługowo-przemysłowo-składowego w miejscowości Rogoźnica i Wola Cicha, XLV/472/2006 z dnia 29 czerwca 2006 r., Dziennik Urzędowy Województwa Podkarpackiego Nr 101, poz. 1431 z dnia 10.08.2006 r.
- 19) MPZP Nr 4/2005 terenu w miejscowości Zabajka XIV/127/2007 z dnia 6 grudnia 2007 r., Dziennik Urzędowy Województwa Podkarpackiego Nr 112, poz. 2956 z dnia 24.12.2007 r.
- 20) MPZP nr 2/2007 terenu zabudowy produkcyjno – usługowo – magazynowo - składowej w miejscowości Rogoźnica, XXIV/199/2016 z 31 marca 2016 r Dziennik Urzędowy Województwa Podkarpackiego z 2016 r., 1948 z dnia 22.06.2016 r.
- 21) Zmiana MPZP Nr 1/97 terenu punktu weterynaryjnego, usług i zabudowy mieszkaniowej w Głogowie Małopolskim XL/99/2007 z dnia 27.09.2007 r., Dziennik Urzędowy Województwa Podkarpackiego Nr 88 poz. 1985 z dnia 30.10.2007 r.
- 22) Zmiana MPZP Nr 2/2005 terenu usługowo-przemysłowo-składowego w miejscowości Rogoźnica i Wola Cicha XV/137/2007 z dnia 28 grudnia 2007 r., Dziennik Urzędowy Województwa Podkarpackiego Nr 6, poz. 116 z dnia 28.01.2008 r.
- 23) I zmiana MPZP Nr 2/99, XXII/199/2008 z dnia 21 maja 2008 r., Dziennik Urzędowy Województwa Podkarpackiego Nr 45 poz. 1255 z 9.06.2008 r.

- 24) Zmiana MPZP 2/2001, XXII/200/2008 z 21.05.2008 r., Dziennik Urzędowy Województwa Podkarpackiego Nr 45 poz. 1256 z 9.06.2008 r.
- 25) II MPZP Nr 2/2005 terenu usługowo-przemysłowo-składowego w miejscowości Rogoźnica i Wola Cicha, XLIII/404/2009 z dnia 29.10.2009 r., Dziennik Urzędowy Województwa Podkarpackiego Nr 91 poz. 2061 z dnia 26.11.2009 r.
- 26) I zmiana MPZP Nr 7/98 terenu osiedla budownictwa mieszkaniowego „NIWA” w Głogowie Małopolskim, XLV/433/2009 z dnia 8.12.2009 r., XLV/434/2009 z dnia 11.12.2009 r., Dziennik Urzędowy Województwa Podkarpackiego Nr 104 poz. 2625 z 21.12.2009 r., Dziennik Urzędowy Województwa Podkarpackiego Nr 104 poz. 2626 z dnia 21.12.2009 r.
- 27) II zmiana MPZP Nr 2/99 w Głogowie Małopolskim XIV/122/2011 z dnia 27.10.2011 r., Dziennik Urzędowy Województwa Podkarpackiego Nr 177 poz. 2527 z 18.11.2011 r.
- 28) MPZP Nr 3/2009 terenu położonego przy ulicy Fabrycznej w Głogowie Małopolskim, XIX/176/2012 z dnia 26.01.2012 r., Dziennik Urzędowy Województwa Podkarpackiego z dnia 2.03.2012 r., poz. 510.
- 29) IV zmiana MPZP Nr 2/99 w Gminie Głogów Małopolski, XXV/253/2012 z dnia 19.07.2012 r., Dziennik Urzędowy Województwa Podkarpackiego z 14.08.2012 r., poz. 1710.
- 30) II zmiana MPZP Nr 7/98 terenu osiedla budownictwa mieszkaniowego Niwa w Głogowie Małopolskim, XXVIII/285/2012 z dnia 25.10.2012 r., Dziennik Urzędowy Województwa Podkarpackiego z dnia 13.11.2012 r., poz. 2306.
- 31) III zmiana I etap MPZP Nr 7/98 terenu osiedla mieszkaniowego Niwa w Głogowie Małopolskim, XXVIII/286/2012 z dnia 25.10.2012 r., Dziennik Urzędowy Województwa Podkarpackiego z dnia 13.11.2012 r., poz. 2307.
- 32) MPZP Nr 4/2009 terenu przy ulicy Wojska Polskiego w Głogowie Małopolskim, XLII/438/2013 z 29.10.2013 r. Dziennik Urzędowy Województwa Podkarpackiego z 10.12.2013 r., poz. 4148.
- 33) III zmiana MPZP Nr 2/2005 terenu usługowo-przemysłowo-składowego w miejscowości Rogoźnica i Wola Cicha, XVII/153/2015 z 26.11.2015 r. Dziennik Urzędowy Województwa Podkarpackiego z 2.02.2016 r., poz. 442.
- 34) MPZP Nr 8/2010, LVII/560/2014 z 8.10.2014 r. Dziennik Urzędowy Województwa Podkarpackiego z 28.11.2014 r., poz. 3207.
- 35) III zmiana MPZP Nr 1/2004 terenu usługowo-przemysłowo-składowego w miejscowości Rogoźnica i Rudna Maśla, XVII/151/2015 z dnia 26.11.2015 r., Dziennik Urzędowy Województwa Podkarpackiego z 22.01.2016 r., poz. 321.
- 36) I zmiana MPZP Nr 6/97, XXXVIII/413/2013 z 27.06.2013 r., Dziennik Urzędowy Województwa Podkarpackiego z 26.07.2013 r., poz. 2854.
- 37) IV zmiana MPZP Nr 7/98 osiedla budownictwa mieszkaniowego NIWA w Głogowie Małopolskim, XLVII/454/2017 z dnia 28.09.2017 r., Dziennik Urzędowy Województwa Podkarpackiego z dnia 23.11.2017 r., poz. 3843.
- 38) V zmiana MPZP nr 7/98 osiedla budownictwa mieszkaniowego NIWA w Głogowie Małopolskim, XXXV/319/2017 z 26.01.2017 r., Dziennik Urzędowy Województwa Podkarpackiego z dnia 3.03.2017 r., poz. 818.

- 39) IV zmiana MPZP nr 1/2004 terenu usługowo przemysłowo składowego w miejscowościach Rogoźnica i Rudna Mała Nr XVII/152/2015 z dnia 26.11.2015 r., Dziennik Urzędowy Województwa Podkarpackiego z 22.01.2016 r., poz. 322.
- 40) IV zmiana MPZP Nr 2/2005 terenu usługowo przemysłowo składowego w miejscowości Rogoźnica i Wola Cicha, Nr XVII/154/2015 z dnia 26.11.2015 r., Dziennik Urzędowy Województwa Podkarpackiego z 22.01.2016 r., poz. 323.
- 41) I zmiana MPZP 4/2002 terenu budownictwa mieszkaniowego i usług na osiedlu „Niwa” w Głogowie Małopolskim, Nr XL/385/2017 z dnia 27.04.2017 r.
- 42) MPZP Nr 4/2017 na osiedlu Niwa, LXII/591/2018 z dnia 28 czerwca 2018 r., Dziennik Urzędowy Województwa Podkarpackiego z 7.08.2018 r., poz. 3461.
- 43) MPZP Nr 1/98 – teren zabudowy jednorodzinnej we wsi Rudna Mała, Nr XI/81/99 z dnia 23.06.1999 r.
- 44) MPZP Nr 4/2001 w gminie Głogów Małopolski na terenie wsi Rudna Mała, Nr VIII/87/2003 z dnia 10.06.2003 r.
- 45) MPZP terenu Parku Naukowo Technologicznego – II etap, w części położonej na terenie gminy Głogów Małopolski, nr XL/274/2009 z dnia 21 lipca 2009 r.
- 46) MPZP Nr 5/17 na osiedlu Niwa w Głogowie Małopolskim Nr XXIII/328/2020 z dnia 28.05.2020 r., Dziennik Urzędowy Województwa Podkarpackiego z 2.07.2020 r., poz. 2797.
- 47) MPZP Nr 6/17 na osiedlu Niwa w Głogowie Małopolskim – etap I, XII/142/2019 z dnia 27.06.2019 r., Dziennik Urzędowy Województwa Podkarpackiego z dnia 29.07.2019 r., poz. 3854.
- 48) MPZP Nr 1/2019 w gminie Głogów Małopolski na terenie wsi Wola Cicha i Rudna Mała, Nr XXXVIII/504/2021 z dnia 27.05.2021 r., Dziennik Urzędowy Województwa Podkarpackiego z dnia 16.07.2021 r., poz. 2585.
- 49) MPZP Nr 6/17 na osiedlu Niwa w Głogowie Małopolskim – etap I, XL/537/2021 z dnia 22.07.2021 r., Dziennik Urzędowy Województwa Podkarpackiego z dnia 30.08.2021 r., poz. 2962.
- 50) MPZP Nr 4/2019 terenu położonego na osiedlu Niwa w Głogowie Małopolskim – etap I, XL/536/2021 z dnia 22.07.2021 r., Dziennik Urzędowy Województwa Podkarpackiego z dnia 30.08.2021 r., poz. 2961.
- 51) MPZP Nr 3/2017 terenu położonego na osiedlu Niwa w Głogowie Małopolskim przy ulicy Partyzantów – etap I, L/639/2022 z dnia 24.02.2022 r., Dziennik Urzędowy Województwa Podkarpackiego z dnia 24.02.2022 r., poz. 1465.
- 52) MPZP Nr 5/2017 na osiedlu Niwa w Głogowie Małopolskim, LVII/686/2022 z dnia 30.06.2022 r., Dziennik Urzędowy Województwa Podkarpackiego z dnia 11.08.2022 r., poz. 2988.
- 53) MPZP Nr 1/2021 w mieście Głogów Małopolski, LXII/750/2022 z dnia 29.12.2022 r., Dziennik Urzędowy Województwa Podkarpackiego z dnia 1.02.2023 r., poz. 566.
- 54) MPZP Nr 4/2005 terenu w mieście Głogów Małopolski obręb Zabajka w gminie Głogów Małopolski, LXVIII/802/2023 z dnia 1.06.2023 r., Dziennik Urzędowy Województwa Podkarpackiego z dnia 12.07.2023 r., poz. 3459.

2. Informacja o sieci kanalizacyjnej.

- a) Długość i rodzaj istniejącej sieci kanalizacyjnej.
163,1 km – długość sieci kanalizacji sanitarnej, w tym sieci grawitacyjnej 129,4 km
9,0 km – długość sieci kanalizacji ogólnospławnej, w tym sieci grawitacyjnej 9,0 km
- b) Długość i rodzaj planowanej do budowy sieci kanalizacyjnej.
0 km

3. Informacja o liczbie mieszkańców w aglomeracji.

- a) Liczba stałych mieszkańców aglomeracji.
16 236

Lp.	Miejscowość	Liczba stałych mieszkańców
1	Głogów Małopolski	9 897
2	Rudna Mała	1 372
3	Lipie	527
4	Budy Głogowskie	2 010
5	Wysoka Głogowska	2 430
	Suma	16 236

- b) Liczba stałych mieszkańców aglomeracji korzystających z istniejącej sieci kanalizacyjnej.
15 967
- c) Liczba stałych mieszkańców aglomeracji planowanych do podłączenia do nowo wybudowanej sieci kanalizacyjnej.
0
- d) Liczba osób czasowo przebywających w aglomeracji.*
160
**(liczba zarejestrowanych miejsc noclegowych w aglomeracji).*
- e) Liczba osób czasowo przebywających w aglomeracji korzystających z sieci kanalizacyjnej.
160
- f) Liczba osób czasowo przebywających w aglomeracji planowanych do podłączenia do nowo wybudowanej sieci kanalizacyjnej.
0
- g) Liczba mieszkańców nieobjęta systemem kanalizacji zbiorczej.
269
- h) Liczba stałych mieszkańców aglomeracji korzystających ze zbiorników bezodpływowych (szamba).
140
- i) Liczba stałych mieszkańców aglomeracji korzystających z indywidualnych (przydomowych) oczyszczalni ścieków.
129

4. Obliczanie wskaźnika koncentracji.

0

5. Informacja o przemyśle występującym w aglomeracji.

- a) Liczba RLM przemysłu w aglomeracji.
2 485 RLM
- b) Liczba RLM przemysłu obsługiwana przez istniejącą sieć kanalizacyjną.
2 485 RLM
Na terenie aglomeracji istnieją zakłady przemysłowe, które odprowadzają ścieki do istniejącego systemu kanalizacyjnego, aczkolwiek ścieki te w myśl definicji wynikającej z art. 16 ust. 63) ustawy z dnia 20 lipca 2017 r. Prawo wodne (t.j. Dz. U. z 2023 r., poz. 2625 ze zm.) stanowią ścieki bytowe, natomiast nie ścieki przemysłowe, których definicję określa art. 16 ust. 64 w/w ustawy, zakłady te stanowią 1997 RLM Na terenie aglomeracji istnieją myjnie samochodowe odprowadzające ścieki przemysłowe do sieci kanalizacyjnej, stanowiące 488 RLM.
- c) Liczba RLM przemysłu planowana do podłączenia do nowo wybudowanej sieci kanalizacyjnej wraz ze wskazaniem nazw zakładów przemysłowych planowanych do podłączenia do sieci kanalizacyjnej.
0 RLM

6. Informacja o oczyszczalniach ścieków w aglomeracji.

- a) Informacja o istniejących oczyszczalniach ścieków.
Oczyszczalnia „Zabajka” w Głogowie Małopolskim, ul. Złota 121 (50.1578734, 21.96013188)
Pozwolenie wodnoprawne udzielone decyzją Starosty Rzeszowskiego z dnia 08.10.2015 r. (znak sprawy: OŚ.6341.1.40.2015). Pozwolenie obowiązuje do dnia 07.10.2025 r.
Współrzędne geograficzne oczyszczalni ścieków:
szerokość (N) - 50.1403, długość (E) - 21.9397.
Współrzędne geograficzne punktu zrzutu ścieków:
szerokość (N) - 50.1379, długość (E) - 21.9628.
Nazwy odbiorników ścieków:
I rzędu – Wisła
II rzędu – San
III rzędu – Wisłok
Bezpośredni odbiornik – Szlachcianka
- b) Informacja o planowanych do budowy oczyszczalniach ścieków.
Nie planuje się budowy oczyszczalni. Istniejąca oczyszczalnia wymaga zwiększenia wydajności dla aglomeracji Głogów Małopolski wraz z modernizacją infrastruktury kanalizacyjnej. W ramach inwestycji planuje się dostawę i montaż urządzeń w celu uruchomienia drugiego ciągu MBR w oczyszczalni ścieków. Zainstalowanie urządzeń spowoduje zmianę parametrów jakości ścieków oczyszczonych.

- c) Czy sieć kanalizacyjna zakończona jest końcowym punktem zrzutu. W przypadku odpowiedzi twierdzącej należy wskazać do której aglomeracji ścieki te będą odprowadzane, wraz z określeniem obciążenia tej oczyszczalni ścieków.
Sieć kanalizacyjna nie jest zakończona końcowym punktem zrzutu.

7. System gospodarki ściekowej w aglomeracji.

- a) Średnia dobowa ilość ścieków komunalnych powstających na terenie aglomeracji oraz skład jakościowy tych ścieków.

2900 m³/d

wskaźnik	wartość wskaźników zanieczyszczeń w ściekach surowych
Zawiesina ogólna [mg/l]	313
BZT ₅ [mgO ₂ /l]	206
CHZT [mgO ₂ /l]	693
Azot ogólny [mgN/l]	82
Fosfor ogólny [mgP/l]	12

wskaźnik	wartość redukcji zgodnie z pozwoleniem wodnoprawnym
Zawiesina ogólna [mg/l]	0
BZT ₅ [mgO ₂ /l]	5
CHZT [mgO ₂ /l]	29
Azot ogólny [mgN/l]	8
Fosfor ogólny [mgP/l]	0

- b) Przepustowość istniejącej oczyszczalni ścieków w m³/d.
Dobowa – średnia 5 000
Dobowa – maksymalna 6 000
- c) Wydajność istniejącej oczyszczalni ścieków wyrażona w RLM (*wydajność oczyszczalni nie może być mniejsza od ładunku generowanego na obszarze aglomeracji – RLM rzeczywistej w aglomeracji*).
25 000 RLM
- d) Ilość i skład jakościowy ścieków przemysłowych odprowadzonych przez zakłady do systemu kanalizacji zbiorczej.

Na terenie aglomeracji Głogów Małopolski nie występują duże zakłady przemysłowe odprowadzające ścieki przemysłowe do sieci kanalizacyjnej. Do zbiorczej sieci kanalizacyjnej odprowadzane są jedynie ścieki przemysłowe pochodzące z 3 myjni samochodowych.

- 1) Myjnia samochodowa zlokalizowana w miejscowości Rudna Mała
Ścieki pochodzą z myjni bezdotykowej, myjni automatycznej. Zgodnie z pozwoleniem wodnoprawnym ilość ścieków wprowadzanych do urządzeń kanalizacyjnych wynosi $Q_{\text{śred}} = 2,6 \text{ m}^3/\text{d}$, a dopuszczalne stężenie BZT₅ = 197,0 mgO₂/l. Wyliczony ładunek BZT₅ w ściekach odprowadzanych z myjni wynosi około 0,512 kg O₂/dobę, co odpowiada 220 RLM.
- 2) Myjnia samochodowa zlokalizowana w Głogowie Małopolskim

Ścieki pochodzą z myjni bezdotykowej. Ilość ścieków wprowadzonych do urządzeń kanalizacyjnych wynosi $Q_{\text{śrd}} = 10 \text{ m}^3/\text{d}$. Stężenie $\text{BZT}_5 = 390 \text{ mgO}_2/\text{l}$. Wyliczony ładunek BZT_5 w ściekach odprowadzanych z myjni wynosi około $3,9 \text{ kg O}_2/\text{dobę}$, co odpowiada 65 RLM.

- 3) Myjnia samochodowa zlokalizowana w Głogowie Małopolskim
 Ścieki pochodzą z myjni samochodowej i stacji diagnostycznej. Ilość ścieków wprowadzanych do urządzeń kanalizacyjnych wynosi $Q_{\text{śrd}} = 2,4 \text{ m}^3/\text{d}$. Stężenie $\text{BZT}_5 = 197,0 \text{ mgO}_2/\text{l}$. Wyliczony ładunek BZT_5 w ściekach odprowadzanych z myjni wynosi około $0,47 \text{ kg O}_2/\text{dobę}$, co odpowiada 203 RLM.

Łączna ilość ścieków przemysłowych odprowadzanych do systemu kanalizacji zbiorczej w aglomeracji Głogów Małopolski odpowiada ładunkowi 2 485 RLM, w tym ścieki z istniejących myjni samochodowych odpowiadającemu ładunkowi 488 RLM. Ilość ścieków odprowadzanych przez myjnie samochodowe wynosi: $15 \text{ m}^3/\text{d}$.

Skład jakościowy ścieków przemysłowych odprowadzonych przez zakłady do systemu kanalizacji zbiorczej:

Wskaźnik	Wartość wskaźnika zanieczyszczeń	Ładunek zanieczyszczeń odprowadzany w ciągu doby [g/d]
BZT_5 [mgO_2/l]	500	7 500
ChZT_{Cr} [mgO_2/l]	1000	15 000
Zawiesina ogólna [mg/l]	330	4 950
Fosfor ogólny [mgP/l]	15	225
Azot ogólny [mgN/l]	200	3 000

Pozostałe parametry zgodnie z Obwieszczeniem Ministra Infrastruktury i Budownictwa z dnia 28 września 2016 r. w sprawie ogłoszenia jednolitego tekstu rozporządzenia Ministra Budownictwa w sprawie sposobu realizacji obowiązków dostawców ścieków przemysłowych oraz warunków wprowadzania ścieków do urządzeń kanalizacyjnych (Dz. U. z 2016 r., poz. 1757).

- e) Ilość ścieków powstających na terenie aglomeracji nieobjętych systemem kanalizacji zbiorczej, gdzie zastosowano systemy indywidualne albo planuje się zastosowanie systemów indywidualnych lub innych rozwiązań zapewniających taki sam poziom ochrony środowiska jak w przypadku systemów kanalizacji zbiorczej (zbiorniki bezodpływowe, przydomowe oczyszczalnie ścieków).
 $0,5$ [tys. m^3/r]
 Punktem zlewnym na oczyszczalni ścieków w Głogowie Małopolskim do którego wywożone są osady z przydomowej oczyszczalni ścieków oraz ścieki ze zbiorników bezodpływowych od pozostałych mieszkańców aglomeracji jest – stacja zlewna wyposażona w przepływomierz.
- f) Rodzaj istniejącej oczyszczalni ścieków (rodzaj oczyszczalni należy również wskazać w przypadku planowanej do budowy oczyszczalni ścieków).*
 PUB2 – oczyszczalnia biologiczna z podwyższonym usuwaniem związków azotu (N), fosforu (P) spełniająca standardy odprowadzanych ścieków dla aglomeracji $< 100\,000$ RLM
- g) Szacuje się, że na terenie aglomeracji (na chwilę obecną) 140 osoby korzystają ze zbiorników bezodpływowych i 129 osób z przydomowych oczyszczalni ścieków.

W rejestrze zbiorników bezodpływowych ścieków i przydomowych oczyszczalni ścieków prowadzonym przez Burmistrza Głogowa Małopolskiego na terenie aglomeracji zgłoszonych jest 44 zbiorniki bezodpływowe i 38 przydomowych oczyszczalni ścieków.

Gmina prowadzi cykliczne kontrole właścicieli nieruchomości w zakresie opróżniania zbiorników bezodpływowych. Ponadto, gmina informuje użytkowników przydomowych oczyszczalni ścieków o obowiązku wynikającym z art. 87a ustawy Prawo wodne (Dz. U. z 2023 r., poz. 1478 ze zm.) dotyczącym oczyszczania ścieków niezbranych siecią kanalizacyjną oraz o obowiązku wynikającym z § 11 ust. 5 Rozporządzenia Ministra Gospodarki Morskiej i Żeglugi Śródlądowej z dnia 12 lipca 2019 r. w sprawie substancji szczególnie szkodliwych dla środowiska wodnego oraz warunków, jakie należy spełnić przy wprowadzaniu do wód lub do ziemi ścieków, a także przy odprowadzaniu wód opadowych lub roztopowych do wód lub do urządzeń wodnych.

8. Uzasadnienie określonej RLM aglomeracji.

Wyszczególnienie*	Wartość RLM
RLM stałych mieszkańców aglomeracji (Mk)	16 236
RLM osób czasowo przebywających w aglomeracji (czas)	160
RLM przemysłu (prz)	2 485
Suma	18 881

9. Informacja o strefach ochronnych ujęć wody, zawierająca oznaczenie aktów prawa miejscowego lub o decyzjach ustanawiających te strefy oraz zakazy, nakazy i ograniczenia obowiązujące na tych terenach.

Budy Głogowskie:

nr S - 1 bis, Strefa ochrony bezpośredniej: 18,1m x 18m x 18,1m x 18,2m
(decyzja Starosty Rzeszowskiego znak: OŚ.6320.1.2016 z dnia 14.07.2016 r.)

nr 2 – 2 bis, Strefa ochrony bezpośredniej: 18,1m x 12,5m x 18m x 12,5m
(decyzja Starosty Rzeszowskiego znak: OŚ.6320.1.2016 z dnia 14.07.2016 r.)

nr 3 – 3/13, Strefa ochrony bezpośredniej: 10m x 9,8m x 10,2 m x 9,9m
(decyzja Starosty Rzeszowskiego znak: OŚ.6320.1.2016 z dnia 14.07.2016 r.)

Głogów Małopolski obręb Zabajka:

nr S -1, Strefa ochrony bezpośredniej: 30m x 17,5m
(decyzja Starosty Rzeszowskiego znak: OŚ.6320.1.2014 z dnia 09.07.2014 r.)

nr S – 2, Strefa ochrony bezpośredniej: 18m x 18m
(decyzja Starosty Rzeszowskiego znak: OŚ.6320.1.2014 z dnia 09.07.2014 r.)

Lipie:

nr S – 2A, Strefa ochrony bezpośredniej: 7,5m x 7,5m x 7,4 m x 7,5m
(decyzja Starosty Rzeszowskiego znak: OŚ.6320.2.2016 z dnia 14.07.2016 r.)

nr S – 3A, Strefa ochrony bezpośredniej: 11,5m x 4,2m x 6,5m x 6m
(decyzja Starosty Rzeszowskiego znak: OŚ.6320.2.2016 z dnia 14.07.2016 r.)

Rudna Mała:

nr S – 1 bis, Strefa ochrony bezpośredniej: 4,6m x 9,5m x 11,7m x 12m x 9,5m

(decyzja Starosty Rzeszowskiego znak: OŚ.6320.4.2016 z dnia 19.01.2017 r.)
nr S – 3, Strefa ochrony bezpośredniej: 16m x 11,5m x 16,9m x 10,5m
(decyzja Starosty Rzeszowskiego znak: OŚ.6320.4.2016 z dnia 19.01.2017 r.)
Głogów Małopolski obręb Rogoźnica:
nr 2S, Strefa ochrony bezpośredniej: 14,45m x 5,65m x 13,5m x 17,3m x 20,2m
(decyzja Starosty Rzeszowskiego znak: OŚ.6320.3.2016 z dnia 19.01.2017 r.)
nr 3S, Strefa ochrony bezpośredniej: 20m x 14,7m x 19,95m x 14,9 m
(decyzja Starosty Rzeszowskiego znak: OŚ.6320.3.2016 z dnia 19.01.2017 r.)

10. Informacja o obszarach ochronnych zbiorników wód śródlądowych zawierająca oznaczenie aktów prawa miejscowego ustanawiających te obszary oraz zakazy, nakazy i ograniczenia obowiązujące na tych obszarach.

Brak obszarów ochronnych zbiorników wód śródlądowych.

11. Informacja o formach ochrony przyrody, o których mowa w art. 6 ustawy z dnia 16 kwietnia 2004 r. ochrony przyrody, zawierająca nazwę formy ochrony przyrody oraz tytuł i miejsce ogłoszenia aktu prawnego tworzącego, ustanawiającego albo wyznaczającego formę ochrony przyrody, oraz informacja o obszarach mających znaczenie dla Wspólnoty znajdujących się na liście, o której mowa w art. 27 ust. 1 tej ustawy.

Na terenie aglomeracji Głogów Małopolski znajdują się niżej wymienione formy ochrony przyrody:

- 1) Obszar Natura 2000 „Mrowle Łąki” – PLH 180043, obszar zatwierdzony jako obszar mający znaczenie dla Wspólnoty decyzją Komisji Europejskiej 2011/64/UE z dnia 10 stycznia 2011 r.
- 2) Obszar Natura 2000 „Puszcza Sandomierska” – PLB 180043, obszar wyznaczony rozporządzeniem Ministra Środowiska z dnia 5 września 2007 r., w sprawie obszarów specjalnej ochrony ptaków Natura 2000 (Dz. U. z 2007 r., Nr 179, poz. 1275).
- 3) Mielecko – Kolbuszowsko – Głogowski Obszar Chronionego Krajobrazu – obszar wyznaczony Rozporządzeniem Nr 35 Wojewody Rzeszowskiego z dnia 14 lipca 1992 r. w sprawie zasad zagospodarowania obszarów chronionego krajobrazu na terenie województwa rzeszowskiego (Dz. Urz. Woj. Rzeszowskiego Nr 7, poz. 74). Aktualnie obowiązującym aktem prawa jest uchwała Nr XXXIX/785/13 Sejmiku Województwa Podkarpackiego z dnia 28 października 2013 r. w sprawie Mielecko – Kolbuszowsko – Głogowski Obszaru Chronionego Krajobrazu (Dz. Urz. Woj. Podk. z 2013 r., poz. 3588).
- 4) Rezerwat przyrody „Bór” – wyznaczony zarządzeniem Ministra Ochrony Środowiska, Zasobów Naturalnych oraz Leśnictwa z 14 czerwca 1996 r., (M. P. Nr 39, poz. 386 zm. Dz. Urz. Woj. Podkarpackiego z 2004 r. Nr 23, poz. 248).
- 5) Pomniki przyrody:
 - a) Drzewo z gatunku dąb szypułkowy pn. „Tadeusz” na dz. nr ew. 1552/9 w Budach Głogowskich (Dz. Urz. Województwa Podkarpackiego z 2017 r., poz. 2794).

- b) Drzewo z gatunku dąb szypułkowy pn. „Władysław” na dz. nr ew. 1552/8 w Budach Głogowskich (Dz. Urz. Województwa Podkarpackiego z 2017 r., poz. 2794).
- c) Drzewo z gatunku dąb szypułkowy pn. „Ryszard” na dz. nr ew. 1591 w Budach Głogowskich (Dz. Urz. Woj. Podkarpackiego z 2017 r., poz. 2794).
- d) Drzewo z gatunku dąb szypułkowy pn. „Józef” na dz. nr ew. 2865 w Głogowie Małopolskim (Dz. Urz. Woj. Podkarpackiego 2017 r., poz. 2794).
- e) Skupisko 12 drzew z gatunku dąb szypułkowy na dz. nr ew. 2411 w Wysokiej Głogowskiej uznane za pomnik przyrody uchwałą Nr XLIV/433/2017 Rady Miejskiej w Głogowie Małopolskim z dnia 24 lipca 2017 r. (Dz. Urz. Woj. Podkarp. z 2017 r., poz. 2794).

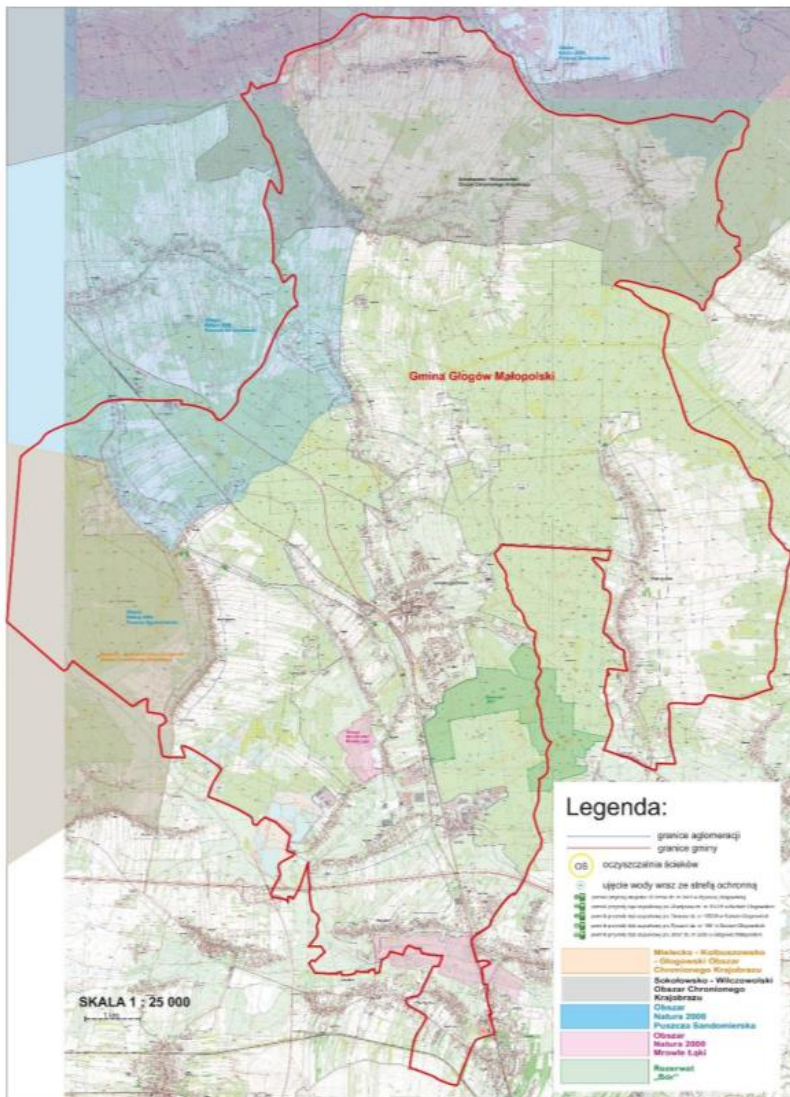
12. Badanie spełnienia przez aglomerację warunków Dyrektywy ściekowej 91/271/EWG.

- a) Warunek I (art. 3 Dyrektywy) **procent skanalizowania w aglomeracji.***
98,58 %
- b) Warunek II (art. 10 Dyrektywy) **wydajność oczyszczalni w aglomeracji** (wyrażona w RLM).*
25 000 RLM
**Wydajność oczyszczalni ścieków w aglomeracjach odpowiada przynajmniej ładunkowi generowanemu na ich obszarze.*
Przykład obliczenia osiągnięcia warunku wydajności oczyszczalni ścieków.
W przypadku gdy RLM aglomeracji wynosi 1000 wydajność oczyszczalni ścieków powinna wynosić min. 10000 RLM.
- c) Warunek III (art. 4 i art. 5 Dyrektywy) **standardy oczyszczania ścieków.***

Aglomeracja Głogów Małopolski posiada liczbę RLM > 10 000, która jest obsługiwana przez biologiczną oczyszczalnię ścieków komunalnych z podwyższonym usuwaniem związków azotu (N), fosforu (P) spełniająca standardy odprowadzanych ścieków dla aglomeracji < 100 000 RLM. Jakość ścieków wprowadzanych do środowiska odpowiada jakości określonej w zał. 3 do Rozporządzenia Ministra Gospodarki Morskiej i Żeglugi Śródlądowej z dnia 12 lipca 2019 r. w sprawie substancji szczególnie szkodliwych dla środowiska wodnego oraz warunków, jakie należy spełnić przy wprowadzaniu do wód lub do ziemi ścieków, a także przy odprowadzaniu wód opadowych lub roztopowych do wód lub do urządzeń wodnych.

Załącznik nr 2 do Uchwały Nr LXXII/862/2023
Rady Miejskiej w Głogowie Małopolskim
z dnia 28 września 2023 r.

CZEŚĆ GRAFICZNA AGLOMERACJI GŁOGÓW MAŁOPOLSKI



UZASADNIENIE

Aglomeracja Głogów Małopolski została utworzona uchwałą Nr XXXII/422/2020 Rady Miejskiej Gminy Głogów Małopolski z dnia 16 grudnia 2020 r. w sprawie wyznaczenia aglomeracji Głogów Małopolski (Dz. Urz. Woj. Podkarpackiego z 2020 r., poz. 5171). Ww. uchwała określa aglomerację Głogów Małopolski w wielkości równoważnej liczbie mieszkańców (RLM) 18 422. W 2022 r. przeprowadzono przegląd aglomeracji, w którym szczegółowo przeanalizowano wszystkie posiadane informacje o gospodarce ściekowej. W stosunku do uchwały Nr XXXII/422/2020 Rady Miejskiej w Głogowie Małopolskim z dnia 16.12.2020 r. liczba mieszkańców stałych obsługiwanych siecią kanalizacyjną wzrosła z 15 435 na 15 967, a więc do sieci kanalizacyjnej zostało podłączonych 532 stałych mieszkańców aglomeracji. Z uwagi na przeliczenia RLM aglomeracji koniecznym jest dokonanie zmiany wielkości aglomeracji Głogów Małopolski, wyłącznie w zakresie ustalenia wartości RLM.

Jednocześnie uchwałą Nr XXII/304/2020 Rady Miejskiej w Głogowie Małopolskim z dnia 24 marca 2020 r. oraz Rozporządzeniem Rady Ministrów z dnia 31 lipca 2020 r. w sprawie ustalenia granic niektórych gmin i miast, nadania niektórym miejscowościom statusu miasta, zmiany nazwy gminy oraz siedziby władz gminy sołectwo Styków zostało włączone do granic miasta Głogów Małopolski. Zmiana ta spowodowała zwiększenie powierzchni Głogowa Małopolskiego z 2.088,1274 ha do 3.821,3046 ha, nie wpłynęła natomiast na zmianę granic obszaru aglomeracji określonej uchwałą nr XXXII/422/2020 Rady Miejskiej w Głogowie Małopolskim z dnia 16 grudnia 2020 r. w sprawie wyznaczenia aglomeracji Głogów Małopolski.

Aglomerację ustanawia się na podstawie przeglądu aglomeracji dokonanego przez Burmistrza Głogowa Małopolskiego zgodnie z art. 92 ustawy Prawo Wodne.

Zgodnie z art. 87 ust. 4 ustawy Prawo Wodne wyznaczenie aglomeracji przez Burmistrza Głogowa Małopolskiego następuje po uzgodnieniu z Wodami Polskimi, a w zakresie obszarów objętych przynajmniej jedną formą ochrony przyrody z właściwym Regionalnym Dyrektorem Ochrony Środowiska.

Postanowieniem nr RZ.RZŚ.4022.18.2023.JJ z dnia 15 września 2023 r. Dyrektor Regionalnego Zarządu Gospodarki Wodnej w Rzeszowie uzgodnił w/w projekt Uchwały. Na postanowienie nie wniesiono zażalenia.

Postanowieniem nr WSI.400.6.31.2023.RW.2 z dnia 14 września 2023 r. Regionalny Dyrektor Ochrony Środowiska w Rzeszowie uzgodnił w/w projekt Uchwały. Na postanowienie nie wniesiono zażalenia.