



DZIENNIK URZĘDOWY

WOJEWÓDZTWA PODKARPACKIEGO

Rzeszów, dnia 8 stycznia 2020 r.

Poz. 106

UCHWAŁA NR XV/117/19 RADY MIEJSKIEJ W BARANOWIE SANDOMIERSKIM

z dnia 26 listopada 2019 r.

w sprawie uchwalenia miejscowego planu zagospodarowania przestrzennego terenu pod budowę cmentarza w Baranowie Sandomierskim – etap I

Na podstawie art. 18 ust. 2 pkt 5 ustawy z dnia 8 marca 1990 r. o samorządzie gminnym (Dz. U. z 2019 r. poz. 506 ze zm.) oraz art. 20 ust. 1 ustawy z dnia 27 marca 2003r. o planowaniu i zagospodarowaniu przestrzennym (Dz. U. z 2019 r. poz. 1945 ze zm.) stwierdzając, że plan miejscowy nie narusza ustaleń Studium uwarunkowań i kierunków zagospodarowania przestrzennego Miasta i Gminy Baranów Sandomierski, przyjętego Uchwałą Nr XLIV/279/2002 Rady Miejskiej w Baranowie Sandomierskim z dnia 28 sierpnia 2002 r., uchwała się, co następuje:

§ 1. 1. Uchwała się miejscowy plan zagospodarowania przestrzennego terenu pod budowę cmentarza w Baranowie Sandomierskim – etap I, zwany dalej planem.

2. Planem objęty jest obszar o powierzchni około 2,37 ha, zawarty w granicach wyznaczonych na rysunku planu, przyjętych na podstawie Uchwały Nr XXXII/255/2016 Rady Miejskiej w Baranowie Sandomierskim z dnia 7 grudnia 2016 r. w sprawie przystąpienia do sporządzenia miejscowego planu zagospodarowania przestrzennego terenu pod budowę cmentarza w Baranowie Sandomierskim, zmienionej Uchwałą Nr XLV/369/2017 Rady Miejskiej w Baranowie Sandomierskim z dnia 9 listopada 2017 r., zmienionej Uchwałą Nr XI/89/19 Rady Miejskiej w Baranowie Sandomierskim z dnia 29 sierpnia 2019 r.

3. Integralnymi częściami uchwały są:

- 1) rysunek planu w skali 1:1000, będący graficzną częścią ustaleń planu, stanowiący załącznik nr 1 do uchwały, obowiązujący w zakresie:
 - a) granic obszaru objętego planem,
 - b) linii rozgraniczających tereny o różnym przeznaczeniu lub różnych zasadach zagospodarowania,
 - c) przeznaczenia terenu wg symboli ustalonych w § 3;
- 2) rozstrzygnięcie o sposobie realizacji zapisanych w planie inwestycji z zakresu infrastruktury technicznej, które należą do zadań własnych gminy oraz zasadach ich finansowania, stanowiące załącznik nr 2 do uchwały.

§ 2. Ilekroć w uchwale jest mowa o:

- 1) **planie** – należy przez to rozumieć miejscowy plan zagospodarowania przestrzennego, o którym mowa w §1;
- 2) **terenie** – należy przez to rozumieć obszar wyznaczony w planie, ograniczony na rysunku planu liniami rozgraniczającymi, oznaczony symbolem przypisanym do tego obszaru;

- 3) **podstawowym przeznaczeniu** – należy przez to rozumieć ustalony w planie sposób zagospodarowania działek budowlanych (w przypadku terenów przeznaczonych pod zabudowę), działek lub części działek ewidencyjnych (w przypadku pozostałych terenów) w obrębie obszaru wyznaczonego liniami rozgraniczającymi, któremu winny być podporządkowane inne sposoby zagospodarowania określone jako dopuszczone, uzupełniające i wzbogacające podstawowy sposób zagospodarowania; w przeznaczeniu podstawowym mieszczą się również towarzyszące elementy zagospodarowania terenu:
- a) zieleni urządzonej, niezbędnej do zapewnienia właściwego procentowego wskaźnika powierzchni biologicznie czynnej,
 - b) urządzeń i sieci infrastruktury technicznej;
- 4) **wysokości zabudowy** – należy przez to rozumieć:
- a) wysokość budynków w rozumieniu przepisów rozporządzenia Ministra Infrastruktury z dnia 12 kwietnia 2002 r. w sprawie warunków technicznych jakim powinny odpowiadać budynki i ich usytuowanie,
 - b) wysokość pozostałych obiektów budowlanych za wyjątkiem sieci, urządzeń i obiektów infrastruktury technicznej – mierzoną od poziomu terenu w najniższym punkcie styku z obrysem zewnętrznym obiektu, do najwyższego punktu elementu wykończenia obiektu budowlanego;
- 5) **przepisach odrębnych** – należy przez to rozumieć przepisy ustaw wraz z aktami wykonawczymi.

§ 3. 1. Ustala się następujące symbole dla określenia podstawowego przeznaczenia terenów:

- 1) ZC – tereny cmentarza;
- 2) KDD – tereny dróg publicznych klasy D (dojazdowa).

2. Każdy teren o różnym przeznaczeniu lub sposobie zagospodarowania i zabudowy na rysunku planu oraz w tekście niniejszej uchwały wyróżniono symbolem cyfrowo- literowym, np.: 1.ZC, gdzie:

- 1) liczba oznacza kolejny numer porządkowy terenu, wyróżniający go spośród pozostałych terenów;
- 2) symbol literowy oznacza podstawowe przeznaczenie terenu.

§ 4. 1. Ustala się następujące zasady ochrony środowiska i przyrody:

- 1) zachować powierzchnię biologicznie czynną zgodnie z ustaleniami szczegółowymi zawartymi w ustaleniach dla poszczególnych terenów niniejszej uchwały;
- 2) w granicach obszaru objętego planem obowiązuje zakaz realizacji przedsięwzięć mogących zawsze znacząco oddziaływać na środowisko, za wyjątkiem infrastruktury technicznej, drogowej oraz telekomunikacji;
- 3) zakaz likwidacji przydrożnych i nadwodnych zadrzewień, jeśli nie wynika to z potrzeby ochrony przeciwpowodziowej, zapewnienia bezpieczeństwa ruchu drogowego lub wodnego, bądź budowy, odbudowy, utrzymania urządzeń wodnych oraz regulacji rzek i potoków;
- 4) zachować warunki wynikające z występowania w obszarze planu udokumentowanego złoża siarki rodzimej nr SR-71 „Baranów Sandomierski – Skopanie” poprzez zagospodarowanie terenów zgodnie z ustaleniami szczegółowymi dla poszczególnych terenów.

3. W zakresie dziedzictwa kulturowego i ochrony zabytków:

- 1) działania dotyczące przekształceń obiektów zabytkowych wpisanych do rejestru zabytków, oznaczonych na rysunku planu numerem A-343 (decyzja o wpisie z dnia 14.06.1988 r.), A-608 (decyzja o wpisie z dnia 27.06.2011 r.), B-888 (decyzja o wpisie z dnia 27.02.2018 r.) oraz znajdujących się w granicach strefy A – ścisłej ochrony konserwatorskiej i granicy strefy S – ochrony konserwatorskiej, w tym zmiana zagospodarowania terenów oraz przekroczenie ustalonych wskaźników zabudowy i wysokości zawartych w ustaleniach szczegółowych, prowadzić zgodnie z obowiązującymi przepisami odrębnymi w zakresie ochrony zabytków i opieki nad zabytkami.

3. **Parametry i wskaźniki kształtowania zabudowy oraz zagospodarowania terenu, w tym linie zabudowy, gabaryty obiektów i wskaźniki intensywności zabudowy są następujące:**

- 1) **wysokość zabudowy** zgodnie z ustaleniami szczegółowymi zawartymi w niniejszej uchwale;

- 2) **wskaźnik powierzchni zabudowy i wskaźnik intensywności zabudowy** zgodnie z ustaleniami szczegółowymi zawartymi w niniejszej uchwale;
 - 3) **w zakresie architektury:**
 - a) **geometria dachu :**
 - dachy dwuspadowe lub wielospadowe o symetrycznym kącie nachylenia głównych połaci dachowych w przedziale 20° - 40°,
 - zakaz realizacji obiektów z dachami asymetrycznymi i uskokowymi,
 - dopuszcza się stosowanie na fragmentach nie stanowiących głównej bryły budynku stropodachów oraz elementów dachów jako jednospadowe i łukowe,
 - b) **pokrycie dachu w formie** dachówek, różnych materiałów i elementów o fakturze i kolorze dachówek (blacha dachówkowa), blachy płaskie, szkło, zakaz stosowania materiałów typu papa na lepiku,
 - c) **kolorystyka** - stosować ciemne barwy dachu dwu lub wielospadowego (odcienie czerwieni i brązu oraz antracyt i grafit). W elewacji jasne barwy zharmonizowane z dachem, z nakazem stosowania jednolitych w zakresie kolorystyki pokryć dachowych w obrębie jednej działki,
 - d) odbudowa, rozbudowa, nadbudowa i przebudowa istniejącej zabudowy z zachowaniem zasad zagospodarowania terenu i kształtowania zabudowy jak dla obiektów noworealizowanych w wydzielonym terenie, na którym znajduje się ta zabudowa. Dla istniejącej zabudowy o wskaźnikach nie spełniających warunków zapisanych w ustaleniach niniejszego planu – ustala się zakaz ich przekraczania;
 - 4) dopuszcza się lokalizację budynków zwróconych ścianą bez otworów okiennych lub drzwiowych w stronę granicy z sąsiednią działką budowlaną w odległości 1,5 m od granicy lub bezpośrednio przy tej granicy.
4. **Ustala się następujące zasady rozbudowy i budowy systemów komunikacji :**
- 1) obsługę komunikacyjną terenów należy zapewnić w oparciu o podstawowy system dróg służący powiązaniom drogowym wewnętrznym i zewnętrznym, na który składają się drogi publiczne klasy D - dojazdowej – KDD;
 - 2) dojazd do działek budowlanych bezpośrednio z drogi publicznej przylegającej do terenu wyznaczonego liniami rozgraniczającymi.
5. **Zasady rozbudowy i budowy systemów infrastruktury technicznej są następujące :**
- 1) w zakresie składowania i magazynowania odpadów nakaz prowadzenia gospodarki odpadami na zasadach obowiązujących w gminie Baranów Sandomierski, nakaz prowadzenia gospodarki odpadami powstałymi w wyniku prowadzonej działalności gospodarczej według zasad określonych obowiązującymi w tym zakresie przepisami, w dostosowaniu do rodzaju prowadzonej działalności w sposób zapewniający ochronę środowiska;
 - 2) w zakresie **zaopatrzenia w wodę:**
 - a) zaopatrzenie w wodę z gminnej sieci wodociągowej,
 - b) doprowadzenie wody w obszar objęty planem poprzez magistralę wodociągową o przekroju nie mniejszym niż Ø 100 oraz istniejące wodociągi rozdzielcze oraz przyłącza,
 - c) dla zapewnienia możliwości intensywnego czerpania wody do celów przeciwpożarowych realizacja hydrantów zgodnie z obowiązującymi w tym zakresie przepisami odrębnymi,
 - d) dopuszcza się korekty przebiegu, przebudowę istniejących sieci oraz budowę nowych sieci i urządzeń infrastruktury wodociągowej, stosownie do szczegółowych rozwiązań technicznych, w sposób nie kolidujący z innymi ustaleniami planu;
 - 3) w zakresie **gospodarki ściekowej :**
 - a) odprowadzenie ścieków komunalnych do miejskiej oczyszczalni ścieków, poprzez podłączenie do istniejącego kolektora kanalizacji, realizacja nowych sieci o przekroju nie mniejszym niż Ø 160,

- b) odprowadzenie wód opadowo - roztopowych z powierzchni narażonych na zanieczyszczenia (drogi, place postojowe, parkingi), po ich uprzednim podczyszczeniu, poprzez rozsączenie, studnie chłonne lub poprzez urządzenia oczyszczające do kanalizacji deszczowej, przy zachowaniu minimalnej średnicy przewodu dn160,
 - c) dopuszcza się korekty przebiegu, przebudowę istniejących sieci oraz budowę nowych sieci i urządzeń infrastruktury kanalizacyjnej, stosownie do szczegółowych rozwiązań technicznych, w sposób nie kolidujący z innymi ustaleniami planu;
- 4) w zakresie **zaopatrzenia w gaz:**
- a) zaopatrzenie w gaz ziemny z istniejącej sieci gazowej,
 - b) do czasu rozbudowy sieci gazowej, zaopatrzenie w gaz terenów będących poza zasięgiem istniejącej sieci gazowej poprzez indywidualne rozwiązania (lokalny zbiornik propan – butan, butle gazowe),
 - c) dopuszcza się korekty przebiegu, przebudowę istniejących sieci oraz budowę nowych sieci i urządzeń infrastruktury gazowej, stosownie do szczegółowych rozwiązań technicznych, w sposób nie kolidujący z innymi ustaleniami planu;
- 5) w zakresie **infrastruktury energetycznej :**
- a) zaopatrzenie odbiorców w energię elektryczną z istniejącej sieci elektroenergetycznej poprzez stacje transformatorowe SN/nN oraz linie średniego i niskiego napięcia,
 - b) możliwość przebudowy istniejących lub budowy nowych stacji transformatorowych SN/nN oraz linii zasilających SN i nN, stosownie do szczegółowych rozwiązań technicznych, w sposób nie kolidujący z innymi ustaleniami planu;
- 6) w zakresie **zaopatrzenia w ciepło :**
- a) ogrzewanie projektowanych obiektów w oparciu o indywidualne rozwiązania,
 - b) dopuszcza się korekty przebiegu, przebudowę istniejącej sieci oraz budowę nowych sieci i urządzeń infrastruktury ciepłowniczej, stosownie do szczegółowych rozwiązań technicznych, w sposób nie kolidujący z innymi ustaleniami planu;
- 7) w zakresie **infrastruktury teletechnicznej:**
- a) zaopatrzenie w sieć teletechniczną poprzez wykorzystanie i rozbudowę istniejącej sieci teletechnicznej,
 - b) dopuszcza się korekty przebiegu, przebudowę istniejącej sieci oraz budowę nowych sieci i urządzeń infrastruktury teletechnicznej, stosownie do szczegółowych rozwiązań technicznych, w sposób nie kolidujący z innymi ustaleniami planu,
 - c) w przypadku realizacji obiektów liniowych obowiązuje wykonanie ich jako kablowa sieć doziemna;
- 8) zmniejszenie lub likwidacja pasów technicznych od sieci i urządzeń oznacza zmniejszenie lub likwidację ograniczeń w zagospodarowaniu terenów zgodnie z ich przeznaczeniem.
- 6. Szczególne warunki zagospodarowania terenów oraz ograniczenia w ich użytkowaniu, w tym zabudowy są następujące:**
- 1) dla wszystkich oznaczonych i nieoznaczonych na rysunku planu cieków naturalnych oraz rowów melioracyjnych obowiązuje ich ochrona i zachowanie ciągłości oraz zachowanie od linii brzegu cieku pasa nie mniejszego niż 1,5 m wolnego od ogrodzeń oraz innych obiektów i urządzeń budowlanych nie związanych z utrzymaniem i eksploatacją cieków wraz z niezbędnym dojściem i dojazdem;
 - 2) uwzględnić zlokalizowane na terenie sieci infrastruktury technicznej, z możliwością ich przebudowy, w tym sieci elektroenergetycznej wskazanej na rysunku planu;
 - 3) zasięgi stref technicznych napowietrznych linii elektroenergetycznych mogą ulec zmianie w przypadku przełożenia sieci i urządzeń, bądź wprowadzenia przez zarządcę sieci nowych technologii prowadzenia przesyłu energii lub skablowania linii, zgodnie z przepisami odrębnymi;
 - 4) w granicach pasa izolującego teren cmentarny o szerokości 150 m obowiązuje zakaz lokalizacji zabudowań mieszkalnych, zakładów produkujących artykuły żywności, zakładów żywienia zbiorowego bądź zakładów przechowujących artykuły żywności oraz studzien, służących do czerpania wody do picia

i potrzeb gospodarczych; odległość ta może być zmniejszona do 50 m pod warunkiem, że teren w granicach od 50 do 150 m odległości od cmentarza posiadać będzie sieć wodociągową i wszystkie budynki korzystające z wody będą do tej sieci podłączone;

- 5) uwzględnić położenie w granicach wskazanych na rysunku planu obszarów na których prawdopodobieństwo wystąpienia powodzi jest niskie i wynosi 0,2 % oraz którym grozi zalanie na skutek całkowitego zniszczenia wału przeciwpowodziowego, poprzez zagospodarowanie terenów zgodnie z ustaleniami szczegółowymi dla terenów.

§ 5. Ustala się stawkę procentową, na podstawie której wylicza się opłatę, o której mowa w art. 36 ust. 4 ustawy o planowaniu i zagospodarowaniu przestrzennym w wysokości 5 %.

§ 6. Tereny, dla których plan ustala nowe przeznaczenie, utrzymuje się w dotychczasowym użytkowaniu, do czasu ich zagospodarowania zgodnie z planem.

§ 7. 1. Wyznacza się **tereny cmentarza**, oznaczone na rysunku planu symbolami **1.ZC i 2.ZC** z podstawowym przeznaczeniem pod cmentarz.

2. W terenach wyznaczonych w ust.1 poza podstawowym przeznaczeniem dopuszcza się:

- 1) kaplicę lub dom przedpogrzebowy;
- 2) kolumbaria;
- 3) obiekty zaplecza socjalno-administracyjnego;
- 4) dojścia i dojazdy.

3. W terenach wyznaczonych w ust.1 ustala się następujące zasady zagospodarowania terenu i kształtowania zabudowy:

- 1) maksymalny wskaźnik powierzchni zabudowy – 10 %;
- 2) wskaźnik intensywności zabudowy:
 - a) maksymalny – 0,1,
 - b) minimalny – 0,005;
- 3) wysokość zabudowy do 15 m;
- 4) powierzchnia biologicznie czynna – minimum 10 %;
- 5) maksymalna szerokość elewacji frontowej – 30 m.

4. Pozostałe ogólne zasady jak w §4 niniejszej uchwały.

§ 8. 1 Wyznacza się **tereny dróg publicznych lokalnych klasy D (dojazdowa)**, oznaczonych na rysunku planu symbolami **od 1.KDD do 3.KDD** z podstawowym przeznaczeniem pod drogę publiczną klasy D (dojazdowa) wraz z urządzeniami towarzyszącymi oraz siecią infrastruktury odwodnienia i oświetlenia.

2. W terenach, o których mowa w ust. 1 dopuszcza się realizację miejsc postojowych.

3. W terenach wyznaczonych w ust. 1 zakazuje się obsadzania zwartą zielenią średnią i wysoką.

4. Ustala się szerokość terenów, o których mowa w ust. 1 w liniach rozgraniczających zgodnie z rysunkiem planu, z poszerzeniami w rejonie skrzyżowań i placów manewrowych.

5. Pozostałe zasady jak w § 4 niniejszej uchwały.

§ 9. Traci moc uchwała nr XXXIX/338/98 Rady Miejskiej w Baranowie Sandomierskim z dnia 25 marca 1998 r. w sprawie dokonania zmiany w Miejscowym Planie Ogólnym Zagospodarowania Przestrzennego miasta Baranowa Sandomierskiego i Osiedla Skopanie (opublikowana w Dzienniku Urzędowym Województwa Tarnobrzieskiego Nr 10, poz. 86 z 20 maja 1998 roku), w części odnoszącej się do terenu objętego niniejszego uchwałą.

§ 10. Wykonanie uchwały powierza się Burmistrzowi Miasta i Gminy Baranów Sandomierski.

§ 11. Uchwała wchodzi w życie po upływie 14 dni od dnia jej ogłoszenia w Dzienniku Urzędowym Województwa Podkarpackiego.

**Przewodniczący Rady
Miejskiej**

mgr inż. Wacław Smykła

Załącznik Nr 1 do Uchwały Nr XV/117/19
 Rady Miejskiej w Baranowie Sandomierskim
 z dnia 26 listopada 2019 r.

**MIEJSCOWY PLAN ZAGOSPODAROWANIA PRZESTRZENNEGO TERENU POD
 BUDOWĘ CMENTARZA W BARANOWIE SANDOMIERSKIM - ETAP I**

RYSunEK PLANU

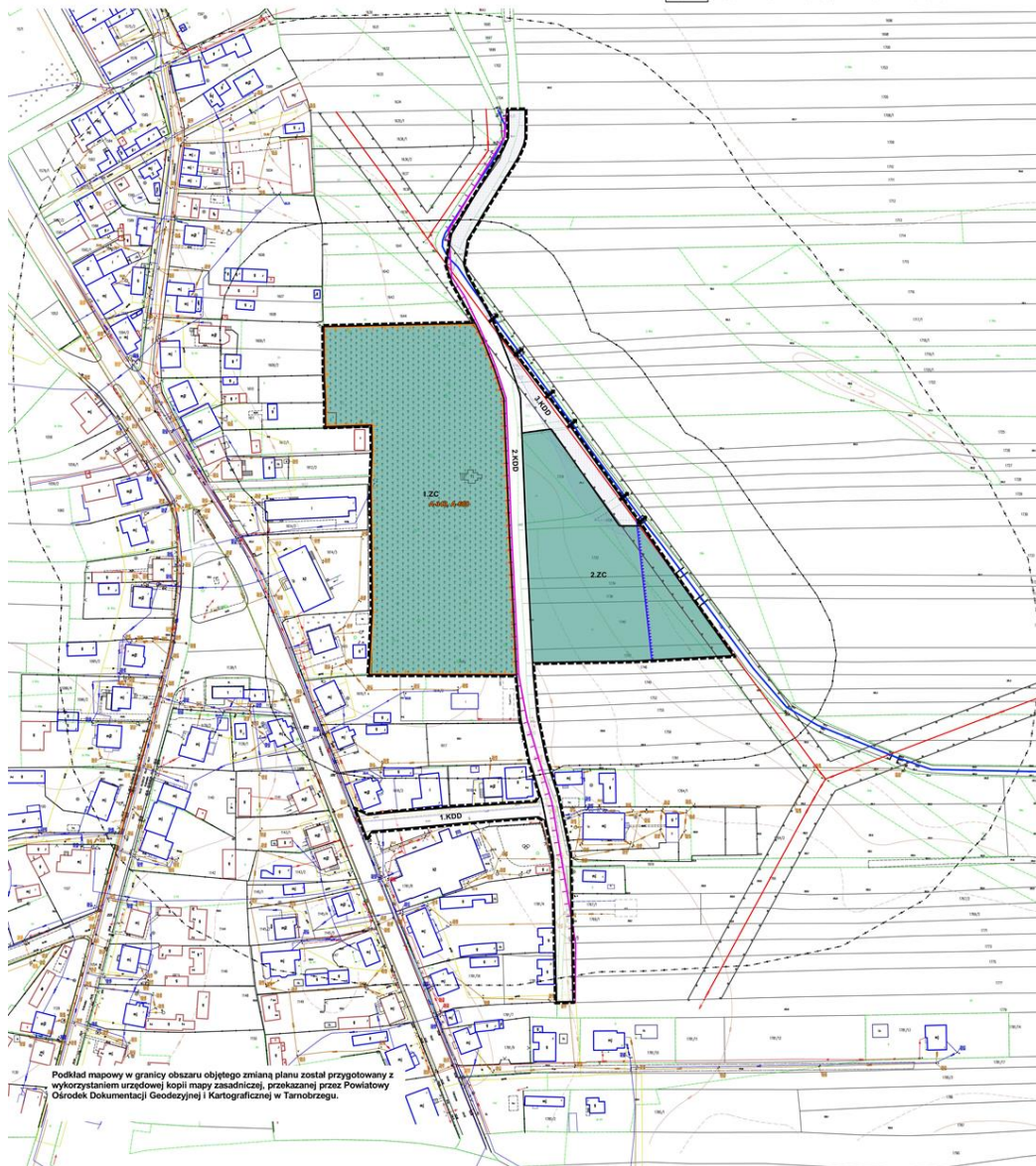
Załącznik nr 1
 do uchwały nr
 Rady Miejskiej w Baranowie Sandomierskim
 z dnia

WYRYS ZE SUIKZP MIASTA I GMINY BARANÓW SANDOMIERSKI W SKALI 1:10000



- USTALENIA PLANU:**
- GRANICA PLANU
 - LINIE ROZGRANICZAJĄCE TERENY O RÓŻNYM PRZEZNACZENIU LUB RÓŻNYCH ZASADACH ZAGOSPODAROWANIA
 - 1.ZC TERENY CMENTARZA
 - 1.KDD TERENY DRÓG PUBLICZNYCH KLASY D (DOJAZDOWA)

- OZNACZENIA INFORMACYJNE, ORAZ WYNIKAJĄCE Z PRZEPIŚÓW ODREBNYCH:**
- GRANICA STREFY A - ŚCISLEJ OCHRONY KONSERWATORSKIEJ
 - GRANICA STREFY S - OCHRONY KONSERWATORSKIEJ ORAZ GRANICA OBIEKTU NIEMRUCHOMEJ, WPISANEJ DO REJESTRU ZABYTKÓW NR A-343 Z DNIA 14.06.1989 r. oraz A-656
 - OBSZARY NA KTÓRYCH PRAWDOPODOBIEŃSTWO WYSTĄPIENIA POWODZI JEST NISKIE I WYNOŚI 0,2%
 - SCENARIUSZ CAŁKOWITEGO ZNISZCZENIA WĄLU PRZECIWPÓWODZOWEGO, PRAWDOPODOBIEŃSTWO WYSTĄPIENIA POWODZI ŚREDNIEJ I WYNOŚI 1% (CAŁY OBSZAR PLANU)
 - GRANICA ZŁOŻA SIARKI NR SR-71 "BARANÓW SANDOMIERSKI - SKOPANIE"
 - PAS IZOLUJĄCY TEREN CMENTARNY 50 m
 - PAS IZOLUJĄCY TEREN CMENTARNY 150 m
 - LINIE ELEKTROENERGETYCZNE ŚREDNICH NAPIĘĆ WRAZ ZE STREFĄ TECHNICZNĄ OD LINII
 - RÓW MELIORACYJNY
 - GŁÓWNE DOJAZDY DO PÓŁ, PRZEZ RÓW MELIORACYJNY



Podkład mapowy w granicy obszaru objętego zmianą planu został przygotowany z wykorzystaniem urzędowej kopii mapy zasadniczej, przekazanej przez Powiatowy Ośrodek Dokumentacji Geodezyjnej i Kartograficznej w Tarnobrzegu.

Załącznik Nr 2 do Uchwały Nr XV/117/19
Rady Miejskiej w Baranowie Sandomierskim
z dnia 26 listopada 2019 r.

Rozstrzygnięcie

Rady Miejskiej w Baranowie Sandomierskim o sprawie realizacji zapisanych w planie inwestycji z zakresu infrastruktury technicznej, które należą do zadań własnych gminy oraz zasadach ich finansowania

Na podstawie art. 20 ustawy z dnia 27 marca 2003r. o planowaniu i zagospodarowaniu przestrzennym (tekst jednolity, Dz. U. z 2017 r. poz. 1073 z późn. zm.) rozstrzyga się sposób realizacji zapisanych w miejscowym planie zagospodarowania przestrzennego terenu pod budowę cmentarza w Baranowie Sandomierskim -etap I, inwestycji z zakresu infrastruktury technicznej, należących do zadań własnych gminy, oraz zasady finansowania wymienionych w planie inwestycji, zgodnie z przepisami o finansach publicznych.

1. Sfinansowanie inwestycji z zakresu infrastruktury technicznej, należących do zadań własnych Gminy, zakłada się ze środków pochodzących z:

- budżetu Gminy,
- Unii Europejskiej,
- partnerstwa prywatno – publicznego,
- Skarbu Państwa.

2. Realizacja inwestycji z zakresu infrastruktury technicznej prowadzona będzie przy uwzględnieniu zasady wspierania interesu publicznego, we współdziałaniu z innymi podmiotami publicznymi i prywatnymi działającymi i inwestującymi na terenie planu.