



DZIENNIK URZĘDOWY

WOJEWÓDZTWA PODKARPACKIEGO

Rzeszów, dnia 29 grudnia 2020 r.

Poz. 5358

UCHWAŁA NR XXII/242/20 RADY GMINY ŻYRAKÓW

z dnia 23 grudnia 2020 r.

w sprawie wyznaczenia aglomeracji Wola Żyrakowska

Na podstawie art. 18 ust. 2 pkt 15 ustawy z dnia 8 marca 1990 r. o samorządzie gminnym (t.j. Dz. U. z 2020 r. poz. 713 z późn. zm.) oraz na podstawie art. 87 ust. 1 i ust. 4 w związku z art. 565 ust. 2 ustawy z dnia 20 lipca 2017 r. Prawo wodne (t.j. Dz. U. z 2020 r. poz. 310 z późn. zm.) po uzgodnieniu z Regionalnym Dyrektorem Ochrony Środowiska w Rzeszowie oraz Państwowym Gospodarstwem Wodnym Wody Polskie Zarząd Zlewni w Jaśle **Rada Gminy w Żyrakowie uchwala, co następuje:**

§ 1. 1. Wyznacza się aglomerację Wola Żyrakowska o równoważnej liczbie mieszkańców 9546 z oczyszczalnią ścieków w miejscowości Wola Żyrakowska w gminie Żyraków.

2. W skład aglomeracji wchodzi miejscowości: Żyraków, Wola Żyrakowska, Bobrowa, Bobrowa Wola, Korzeniów, Nagoszyn, Góra Motyczna, Wiewiórka, Mokre i Zasów.

§ 2. Część opisowa aglomeracji stanowi załącznik nr 1.

§ 3. Obszar i granice aglomeracji, oznaczone są na mapie stanowiącej załącznik nr 2 do uchwały.

§ 4. Uchyla się uchwałę nr XXI/237/20 Rady Gminy Żyraków z dnia 2 grudnia 2020 r. w sprawie wyznaczenia aglomeracji Wola Żyrakowska.

§ 5. Wykonanie Uchwały powierza się Wójtowi Gminy Żyraków.

§ 6. Uchwała wchodzi w życie po upływie 14 dni od ogłoszenia w Dzienniku Urzędowym Województwa Podkarpackiego.

**Przewodnicząca
Rady Gminy Żyraków**

lic. Maria Bodzioch

Załącznik Nr 1 do uchwały Nr XXII/242/20
Rady Gminy Żyraków
z dnia 23 grudnia 2020 r.

Aglomeracja: WOLA ŻYRAKOWSKA
powiat: DĘBICKI
województwo: PODKARPACIE

CZEŚĆ OPISOWA

1. Podstawa wyznaczenia obszaru i granic aglomeracji

- a) studium uwarunkowań i kierunków zagospodarowania przestrzennego gminy Żyraków przyjęte uchwałą nr XII/109/99 Rady Gminy w Żyrakowie z dnia 09.12.1999 r. ze zmianami:
- I zmiana przyjęta uchwałą nr XIX/180/08 Rady Gminy w Żyrakowie z dnia 30.10.2008 r.,
 - II zmiana przyjęta uchwałą nr XXVII/284/09 Rady Gminy w Żyrakowie z dnia 16.10.2009 r.,
 - III zmiana przyjęta uchwałą nr VI/35/15 Rady Gminy w Żyrakowie z dnia 31.03.2015 r.,
 - IV zmiana przyjęta uchwałą nr XVI/118/15 Rady Gminy w Żyrakowie z dnia 30.12.2015 r.,
 - V zmiana przyjęta uchwałą nr XXXIX/278/17 Rady Gminy w Żyrakowie z dnia 30.05.2017 r.,
- b) miejscowe plany zagospodarowania przestrzennego gminy Żyraków:
- MPZP wieś Mokre przyjęty uchwałą nr II/6/98 Rady Gminy w Żyrakowie z dnia 12.11.1998 r.,
 - MPZP wieś Straszęcin przyjęty uchwałą nr XXV/221/2001 Rady Gminy w Żyrakowie z dnia 15.03.2001 r.,
 - MPZP wieś Zawierzbie i Straszęcin przyjęty uchwałą nr XXXI/301/05 Rady Gminy w Żyrakowie z dnia 14.06.2005 r., zmieniony uchwałą nr XXXIII/341/10 z dnia 24.06.2010 r. w sprawie zmiany MPZG gminy Żyraków „Plan Nr1/2005”
 - MPZP wieś Góra Motyczna przyjęty uchwałą nr XLIII/411/06 Rady Gminy w Żyrakowie z dnia 27.09.2006 r.,
 - MPZP wieś Żyraków przyjęty uchwałą nr XXXVII/350/05 Rady Gminy w Żyrakowie z dnia 30.12.2005 r.,
 - MPZP obszar Park Przemysłowy – Straszęcin przyjęty uchwałą nr XXII/207/09 Rady Gminy w Żyrakowie z dnia 26.02.2009 r., zmieniony uchwałą nr XVI/119/15 Rady Gminy Żyraków z dnia 30.12.2015 r.,
 - MPZP Teren dawnego poligonu wojskowego - „Straszęcin” przyjęty uchwałą nr XXVIII/291/09 Rady Gminy w Żyrakowie z dnia 26.11.2009 r.,
 - MPZP dla obszarów: „Skarpa”, „Przy drodze” i „Przy Wisłoce” w miejscowości Żyraków-uchwała nr VI/36/15 Rady Gminy Żyraków z dnia 31.03.2015 r.,
- c) decyzje o warunkach zabudowy i zagospodarowania terenu, decyzje celu publicznego – brak,
- d) pozwolenie na budowę w zakresie gospodarki wodnej – brak,
- e) zgłoszenia budowy, budowli oraz obiektów liniowych w zakresie gospodarki wodnej – brak,
- f) wieloletnie plany rozwoju i modernizacji urządzeń wodociągowych i urządzeń kanalizacyjnych – brak,
- g) programy funkcjonalno – użytkowe w zakresie gospodarki wodno-ściekowej – brak.

2. Podstawowe informacje o aglomeracji

a) długość i rodzaj sieci kanalizacyjnej lub planowanej do budowy sieci kanalizacyjnej, liczba stałych mieszkańców aglomeracji, liczba osób czasowo przebywających w aglomeracji oraz przemyśle obsługiwany przez sieć kanalizacyjną lub planowaną do budowy sieć kanalizacyjną oraz oczyszczalnię ścieków, wskaźniki koncentracji.

·Sieć istniejąca

Całkowita długość sieci kanalizacyjnej sanitarnej w aglomeracji wynosi ogółem 171,1 km. Całość wybudowanej sieci stanowi sieć grawitacyjna. Brak jest natomiast sieci kanalizacyjnej ogólnospławnej.

·Sieć planowana

Nie planuje się rozbudowy sieci kanalizacyjnej sanitarnej ani ogólnospławnej na terenie objętym aglomeracją.

·Liczba stałych mieszkańców aglomeracji

Lp.	Miejscowość	Liczba mieszkańców
1.	Żyraków	1 529
2.	Wola Żyrakowska	684
3.	Bobrowa	1 371
4.	Bobrowa Wola	363
5.	Korzeniów	749
6.	Nagoszyn	1 484
7.	Góra Motyczna	1 052
8.	Wiewiórka	871
9.	Mokre	608
10.	Zasów	835
Razem		9 546

·liczba osób czasowo przebywających w aglomeracji

Na terenie objętym aglomeracją brak jest osób czasowo przebywających.

·przemysł obsługiwany przez sieć kanalizacyjną istniejącą lub planowaną do budowy oraz oczyszczalnię ścieków

Na terenie objętym aglomeracją brak jest przemysłu obsługiwanego przez istniejącą sieć kanalizacyjną oraz oczyszczalnię ścieków. Nie planuje się również włączenia przemysłu w ramach przebudowy i rozbudowy istniejącej oczyszczalni ścieków.

·wskaźniki koncentracji

Zgodnie z „Wytycznymi do wyznaczania, zmiany lub likwidacji obszarów i granic aglomeracji” wskaźnik koncentracji oznacza stosunek liczby stałych mieszkańców aglomeracji i osób czasowo przebywających w aglomeracji przewidywanej do obsługi przez planowaną do budowy sieć kanalizacyjną do długości tej sieci, doprowadzającej ścieki do oczyszczalni ścieków albo do końcowego punktu zrzutu ścieków komunalnych.

Na terenie aglomeracji nie planuje się budowy nowej sieci kanalizacyjnej zatem nie ma konieczności określania wskaźnika koncentracji.

b) istniejące i planowane do budowy oczyszczalnie ścieków, a w przypadku aglomeracji zakończonych końcowym punktem zrzutu ścieków komunalnych – informację, do której aglomeracji ścieki te będą odprowadzane, wraz z określeniem obciążenia oczyszczalni ścieków,

·Oczyszczalnie istniejące i planowane

Ścieki z terenu aglomeracji odprowadzane są do istniejącej oczyszczalni ścieków „Wola Żyrakowska”, która znajduje się na działce nr ewid. 833/2 w miejscowości Wola Żyrakowska, obr.

0010 Gminy Żyraków (jednostka ewid. 180307_2), ID PLPK1640N. Jest to oczyszczalnia biologiczna bez usuwania biogenów, spełniająca standardy odprowadzanych ścieków (rodzaj: B). Aktualnie, dzięki pozytywnemu rozpatrzeniu stosownych wniosków, planowana jest przebudowa i rozbudowa istniejącej oczyszczalni.

Starosta Powiatu Dębickiego decyzją z dnia 10 grudnia 2019 roku, nr 1133/2019 zatwierdził projekt budowlany oraz udzielił pozwolenia na budowę i przebudowę ww. oczyszczalni. Natomiast Dyrektor Zarządu Zlewni w Jaśle decyzją z dnia 19 września 2019 r., znak RZ.ZUZ.2.421.231.2019.PP udzielił Gminie Żyraków pozwolenia wodnoprawnego w zakresie usługi wodnej polegającej na wprowadzanie ścieków komunalnych, oczyszczanych na mechaniczno-biologicznej oczyszczalni ścieków, do wód powierzchniowych rzeki Wisłoka poprzez istniejący ubezpieczony wylot o średnicy 300 mm w zweryfikowanym km 51+060 w obszarze działki o nr ewid. 101 obręb 0010 Wola Żyrakowska.

c) system gospodarki ściekowej:

·średnia dobowa ilość ścieków komunalnych powstających na terenie aglomeracji

Ilość ścieków komunalnych powstałych na terenie aglomeracji w ostatnim roku sprawozdawczym wyniosła 237,5 tys. m³/rok co średnio przelicza się na $\approx 650,7$ m³/dobę. Wszystkie powstające ścieki komunalne z terenu aglomeracji odprowadzane są zbiorczym systemem kanalizacyjnym do oczyszczalni zatem aglomeracja jest w 100% skanalizowana.

·skład jakościowy ścieków powstających na terenie aglomeracji

Średnie roczne stężenia zanieczyszczeń w ściekach dopływających do oczyszczalni wynosi:

- BTZ₅ 362,0 mgO₂/l,
- ChZT 703,0 mgO₂/l,
- zawiesina ogólna 294,0 mg/l.

Średnie roczne stężenia zanieczyszczeń w ściekach oczyszczonych z oczyszczalni:

- BTZ₅ 12,0 mgO₂/l,
- ChZT 48,0 mgO₂/l,
- zawiesina ogólna 10,0 mg/l.

Powyższe wartości wskazują na spełnianie wymagań odnośnie najwyższych dopuszczalnych wartości substancji zanieczyszczających dla ścieków z oczyszczalni ścieków bytowych i ścieków komunalnych wprowadzanych do wód lub do ziemi, określonych w rozporządzeniu Ministra Gospodarki Morskiej i Żeglugi Śródlądowej z dnia 12 lipca 2019 r. w sprawie substancji szczególnie szkodliwych dla środowiska wodnego oraz warunków, jakie należy spełnić przy wprowadzaniu do wód lub do ziemi ścieków, a także przy odprowadzaniu wód opadowych lub roztopowych do wód lub do urządzeń wodnych (Dz.U. 2019, poz. 1311).

·przepustowość istniejącej oczyszczalni ścieków

Do oczyszczalni, oprócz ścieków powstających na terenie aglomeracji, dowożone są również ścieki powstające poza jej obszarem (około 300 RLM). Średnia dobowa przepustowość istniejącej oczyszczalni ścieków wynosi $Q_{sr}=1000$ m³/dobę co pozwala na przyjęcie wszystkich ścieków z terenu aglomeracji (łącznie z ściekami dowożonymi taborem asenizacyjnym spoza jej obszaru). Po oddaniu do użytkowania przebudowanej i rozbudowanej oczyszczalni ścieków planowane jest zwiększenie średniej dobowej przepustowości do wielkości równej $Q_{sr}=1300$ m³/dobę. Ponadto projektowa maksymalna wydajność istniejącej oczyszczalni wyrażona w RLM wynosi 9 546 RLM, natomiast docelowo zostanie ona zwiększona do 9 999 RLM.

·ilość i skład jakościowy ścieków przemysłowych odprowadzanych przez zakłady do systemu kanalizacji zbiorczej, nazwy zakładów, których podłączenie do systemu kanalizacji zbiorczej jest planowane

Na terenie aglomeracji nie występują zakłady objęte systemem kanalizacji zbiorczej, a zatem w aglomeracji brak jest ścieków przemysłowych. Nie planuje się również podłączenia takich zakładów w najbliższym czasie.

·uzasadnienie określonej RLM aglomeracji,

Równoważną liczbę mieszkańców (RLM) dla aglomeracji Wola Żyrakowska obliczono zgodnie z „Wytycznymi do wyznaczania, zmiany lub likwidacji obszarów i granic aglomeracji”, zgodnie z którymi:

$$\text{RLM} = \text{RLM (Mk)} + \text{RLM(prz)} + \text{RLM(czas)}$$

gdzie:

RLM – równoważna liczba mieszkańców aglomeracji.

RLM (Mk) – RLM, tj. równoważna liczba mieszkańców obejmująca ładunek generowany przez stałych mieszkańców aglomeracji oraz osoby czasowo zameldowane; przyjmuje się $1 \text{ Mk} = 1 \text{ RLM}$.

RLM (prz) – RLM wynikająca z ładunku ścieków przemysłowych odprowadzanych do kanalizacji zbiorczej. RLM wyraża wielokrotność ładunku zanieczyszczeń w ściekach odprowadzanych z obiektów przemysłowych i usługowych w stosunku do jednostkowego ładunku zanieczyszczeń w ściekach z gospodarstw domowych, odprowadzanych od jednego mieszkańca/dobę.

RLM (czas) – RLM wynikająca z ładunku ścieków pochodzących od osób czasowo przebywających w aglomeracji (zarejestrowane usługi noclegowe); przyjmuje się $1 \text{ RLM} = 1$ zarejestrowane miejsce noclegowe.

Na terenie aglomeracji Wola Żyrakowska brak jest ścieków przemysłowych włączonych w system kanalizacji zbiorczej oraz ścieków pochodzących od osób czasowo przebywających (usługi noclegowe). Równoważna liczba mieszkańców aglomeracji Wola Żyrakowska wynika wyłącznie z liczby stale oraz czasowo zameldowanych mieszkańców na jej obszarze.

Po uwzględnieniu powyższych informacji **równoważna liczba mieszkańców aglomeracji Wola Żyrakowska** wynosi:

$$\text{RLM (Mk)} = 9\ 546$$

$$\text{RLM (prz)} = 0$$

$$\text{RLM (czas)} = 0$$

$$\text{RLM} = 9\ 546$$

·ilość ścieków powstających na terenie aglomeracji nieobjętych systemem kanalizacji zbiorczej, gdzie zastosowano systemy indywidualne albo planuje się zastosowanie systemów indywidualnych lub innych rozwiązań zapewniających taki sam poziom ochrony środowiska jak w przypadku systemów kanalizacji zbiorczej.

Wszystkie ścieki powstające na terenie aglomeracji objęte są systemem kanalizacji zbiorczej. Na obszarze aglomeracji nie ma zatem konieczności zastosowania indywidualnych systemów zapewniających taki sam poziom ochrony środowiska jak w przypadku kanalizacji zbiorczej.

d) strefy ochronne ujęć wody, zawierające oznaczenie aktów prawa miejscowego lub decyzji ustanawiających te strefy oraz zakazy, nakazy i ograniczenia obowiązujące na tych terenach

Teren aglomeracji nie obejmuje ustanowionych stref ochronnych ujęć wód, należy natomiast do projektowanej strefy ochronnej ujęć wód Nagoszyn oraz Żyraków - Wola Żyrakowska. Aktualnie projekty dokumentów wyznaczające projektowane strefy ochronne ujęć wód są na etapie uzyskiwania odpowiednich decyzji i opinii.

Zgodnie z „Analizą ryzyka dla ujęcia wody podziemnej w miejscowości Nagoszyn celem ustanowienia strefy ochronnej” proponowana strefa ochronna ujęcia wód wynosi (teren ochrony pośredniej) 499,12 ha, natomiast zgodnie z „Analizą ryzyka dla ujęcia wody podziemnej w miejscowości Żyraków-Wola Żyrakowska celem ustanowienia strefy ochronnej” proponowana strefa ochronna ujęcia wód wynosi 1,19 ha.

e) obszarach ochronnych zbiorników wód śródlądowych zawierające oznaczenie aktów prawa miejscowego ustanawiających te obszary oraz zakazy, nakazy i ograniczenia obowiązujące na tych obszarach

Na terenie aglomeracji nie występują obszary ochronne zbiorników wód śródlądowych.

f) formy ochrony przyrody, o których mowa w art. 6 ustawy z dnia 16 kwietnia 2004 r. o ochronie przyrody, zawierające nazwę formy ochrony przyrody oraz tytuł i miejsce ogłoszenia aktu prawnego tworzącego, ustanawiającego albo wyznaczającego formę ochrony przyrody, oraz informacje o obszarach mających znaczenie dla Wspólnoty znajdujących się na liście, o której mowa w art. 27 ust. 1 tej ustawy znajdujących się na liście, o której mowa w art. 27 ust. 1 tej ustawy

Teren aglomeracji obejmuje swym zasięgiem następujące formy ochrony przyrody:

·Przeclawski Obszar Chronionego Krajobrazu (PL.ZIPOP.1393.OCHK.201) ustanowiony Rozporządzeniem Nr 23 Wojewody Tarnowskiego z dnia 28 sierpnia 1996 r. w sprawie wyznaczenia obszarów chronionego krajobrazu województwa tarnowskiego (Dz. Urz. Woj. Tarn. z 1996 r., nr 10, poz. 60),

·trzy pomniki przyrody (drzewa) tj.:

- dąb szypułkowy (PL.ZIPOP.1393.PP.1803072.146) ustanowiony Zarządzeniem nr 2/87 Wojewody Tarnowskiego z dnia 26.02.1987 roku w sprawie uznania tworów przyrody za pomniki przyrody (Dz. Urz. Woj. Tarn. z dnia 26.02.1987, nr 3, poz. 30), zlokalizowany na działce nr 921/7 w miejscowości Korzeniów 61B,
- dąb szypułkowy (PL.ZIPOP.1393.PP.1803072.142) ustanowiony Zarządzeniem Nr 2/87 Wojewody Tarnowskiego z dnia 26.02.1987 roku w sprawie uznania tworów przyrody za pomniki przyrody (Dz. Urz. Woj. Tarn. z dnia 26.02.1987, nr 3, poz. 30), zlokalizowany na działce 928 w miejscowości Korzeniów,
- dąb szypułkowy (PL.ZIPOP.1393.PP.1803072.148) ustanowiony Uchwałą nr XXXIV/310/02 Rady Gminy w Żyrakowie w sprawie ustanowienia pomnikiem przyrody drzew z gatunku lipa drobnolistna (2 sztuki) i dąb szypułkowy (1 sztuka) - rosnących w miejscowości Straszęcín oraz dąb szypułkowy (1 sztuka) rosnący w miejscowości Żyraków.

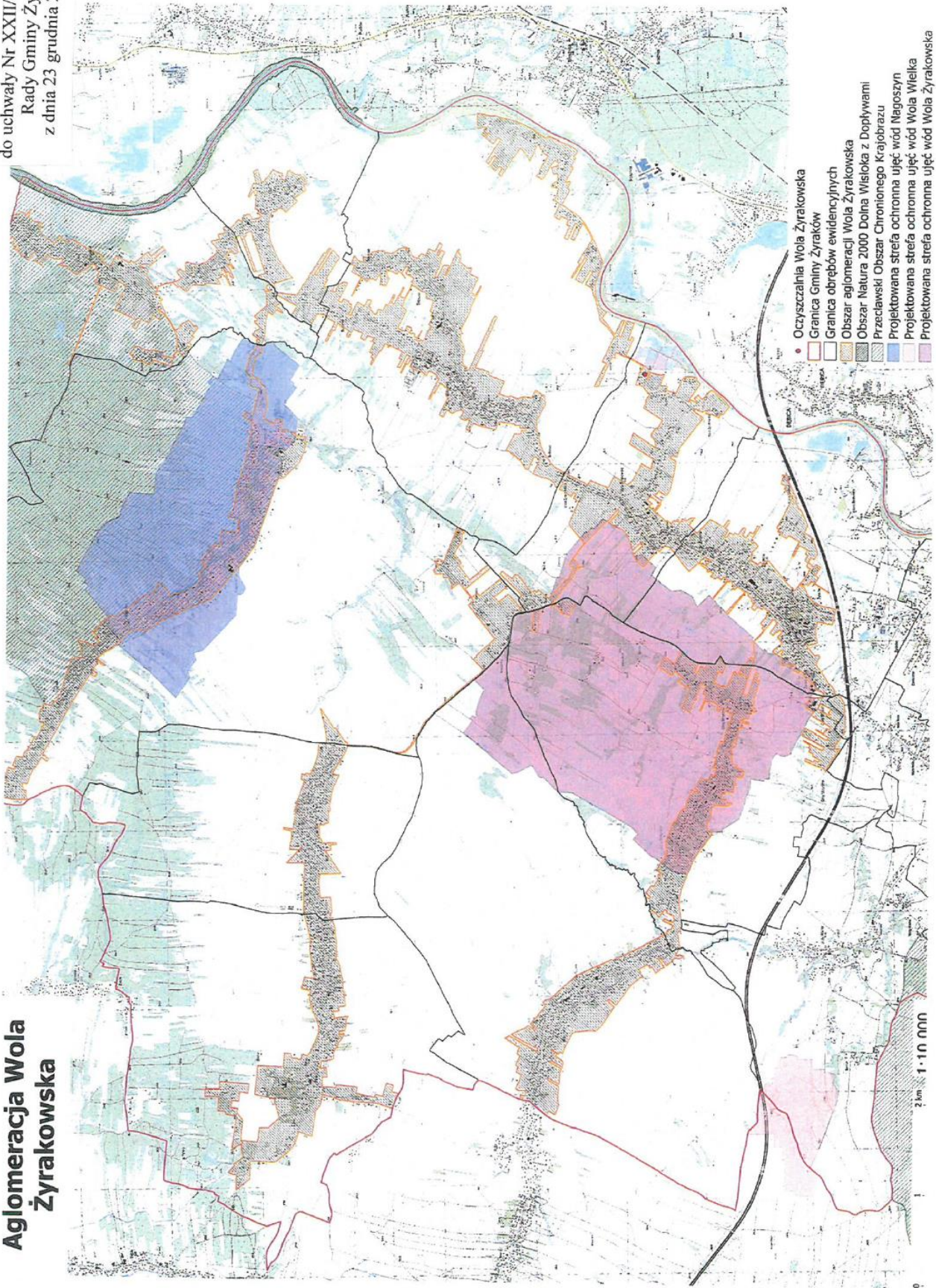
W pobliżu aglomeracji, ale poza jej terenem znajduje się również Obszar Natura 2000 Dolina Wisłoka z Dopływami (PL.ZIPOP.1393.N2K.PLH180053), który został ustanowiony decyzją komisji z dnia 10 stycznia 2011 r. w sprawie przyjęcia na mocy dyrektywy Rady 92/43/EWG czwartego zaktualizowanego wykazu terenów mających znaczenie dla Wspólnoty składających się na kontynentalny region biogeograficzny (notyfikowana jako dokument nr C(2010) 9669)(2011/64/UE) w miejscowości Bobrowa Wola i Korzeniów.

**Przewodnicząca
Rady Gminy Żyraków**

lic. Maria Bodzioch

Załącznik Nr 2
do uchwały Nr XXIII/242/20
Rady Gminy Żyraków
z dnia 23 grudnia 2020 r.

Aglomeracja Wola Żyrakowska



UZASADNIENIE

Aglomerację Wola Żyrakowska tworzy się zgodnie z art. 18 ust. 2 pkt 15 ustawy z dnia 8 marca 1990 r. o samorządzie gminnym (t.j. Dz. U. z 2020 r. poz. 713 z późn. zm.) oraz na podstawie art. 87 ust. 1 i ust. 4.

Zgodnie z art. 565 ust. 2 ustawy z dnia 20 lipca 2017 r. Prawo wodne (t.j. Dz. U. z 2020 r. poz. 310 z późn. zm.) traci moc Uchwała Nr XXXVII/705/13 Sejmiku Województwa Podkarpackiego z dnia 26 sierpnia 2013 r. w sprawie likwidacji dotychczasowej aglomeracji Wola Żyrakowska oraz wyznaczenia nowej aglomeracji Wola Żyrakowska (Dz. Urz. Woj. Podk. z 2013 r. poz. 3173).

Rada Gminy Żyraków wyznacza Aglomerację Wola Żyrakowska zgodnie z Rozporządzeniem Ministra Gospodarki Morskiej i Żeglugi Śródlądowej z dnia 27 lipca 2018 r. w sprawie sposobu wyznaczania obszarów i granic aglomeracji (Dz. U. 2018, poz. 1586).

Aglomerację ustanawia się na podstawie przeglądu aglomeracji dokonanego przez Wójta Gminy Żyraków, zgodnie z art. 92 ustawy Prawo Wodne.

Zgodnie z art. 87 ust. 4 ustawy Prawo Wodne wyznaczenie aglomeracji przez Wójta Gminy Żyraków następuje po uzgodnieniu z Wodami Polskimi, a w zakresie obszarów objętych przynajmniej jedną formą ochrony przyrody z właściwym Regionalnym Dyrektorem Ochrony Środowiska.

Postanowieniem RZ.ZZŚ.2.417.3m.2020.ASz z dnia 23 października 2020r. Dyrektor Zarządu Zlewni w Jaśle Państwowe Gospodarstwo Wodne Wody Polskie uzgodnił w/w projekt Uchwały. Na postanowienie nie wniesiono zażalenia.

Postanowieniem WSI.400.1.20.2020.KN.2 z dnia 29 września 2020r. Regionalny Dyrektor Ochrony Środowiska w Rzeszowie uzgodnił w/w projekt Uchwały. Na postanowienie nie wniesiono zażalenia.