



DZIENNIK URZĘDOWY

WOJEWÓDZTWA PODKARPACKIEGO

Rzeszów, dnia 29 grudnia 2020 r.

Poz. 5350

UCHWAŁA NR XVIII/163/2020 RADY GMINY ŻOŁYNIA

z dnia 21 grudnia 2020 r.

w sprawie wyznaczenia aglomeracji Żołynia

Na podstawie art. 18 ust. 2 pkt 15 ustawy z dnia 8 marca 1990 r. o samorządzie gminnym (t.j. - Dz. U. z 2020 r. poz. 713 ze zm.) oraz art. 87 ust. 1 i 4 w związku z art. 565 ust. 2 ustawy z dnia 20 lipca 2017 r. Prawo wodne (t.j. - Dz. U. z 2020 r., poz. 310 ze zm.) po uzgodnieniu z Regionalnym Dyrektorem Ochrony Środowiska w Rzeszowie oraz Dyrektorem Zarządu Zlewni w Krośnie, Rada Gminy Żołynia uchwala, co następuje:

§ 1. 1. Wyznacza się aglomerację ŻOŁYNIA o równoważnej liczbie mieszkańców 7109 z oczyszczalnią ścieków w miejscowości Żołynia i Brzózka Stadnicka w Gminie Żołynia.

2. W skład aglomeracji wchodzi miejscowości: Żołynia; Brzózka Stadnicka; Smolarzyny w Gminie Żołynia.

§ 2. Część opisowa aglomeracji stanowi załącznik nr 1 do niniejszej uchwały.

§ 3. Obszar i granice aglomeracji, oznaczone są na mapie stanowiącej załącznik nr 2 do niniejszej uchwały.

§ 4. Wykonanie uchwały powierza się Wójtowi Gminy Żołynia.

§ 5. Uchwała wchodzi w życie po upływie 14 dni od ogłoszenia w Dzienniku Urzędowym Województwa Podkarpackiego.

**Przewodniczący
Rady Gminy Żołynia**

Piotr Foryt

Załącznik Nr 1 do uchwały Nr XVIII/163/2020
Rady Gminy Żołynia
z dnia 21 grudnia 2020 r.

CZĘŚĆ OPISOWA AGLOMERACJI ŻOŁYNIA

1. Podstawa wyznaczenia obszaru i granic aglomeracji.

Uchwała nr XX/148/2001 z dnia 18-10-2001 r o przyjęciu studium uwarunkowań i kierunków zagospodarowania przestrzennego gminy Żołynia

(W tym punkcie należy wskazać dokument/dokumenty na podstawie którego/których wyznacza się aglomeracje. Zgodnie z rozporządzeniem Ministra Gospodarki Morskiej i Żeglugi Śródlądowej z dnia 27 lipca 2018 r. w sprawie sposobu wyznaczania obszarów i granic aglomeracji podstawę wyznaczenia obszaru i granic aglomeracji stanowią np.: studium uwarunkowań i kierunków zagospodarowania przestrzennego gminy, miejscowe plany zagospodarowania przestrzennego, decyzje o warunkach zabudowy i zagospodarowania terenu; pozwolenia na budowę w zakresie gospodarki wodnej, zgłoszenia budowy, budowli oraz obiektów liniowych w zakresie gospodarki wodnej. Należy podać podstawę prawną, datę wydania, a w przypadku decyzji podać datę, znak, i na jakie zadanie została wydana).

2. Informacja o sieci kanalizacyjnej.

a) Długość i rodzaj **istniejącej** sieci kanalizacyjnej.

132,7 KM KANALIZACJA SANITARNA

b) Długość i rodzaj **planowanej** do budowy sieci kanalizacyjnej.

6,5 km kanalizacji sanitarnej tłocznej

3. Informacja o liczbie mieszkańców w aglomeracji.

a) Liczba stałych mieszkańców aglomeracji.*

7094

**(liczba osób zameldowanych na obszarze aglomeracji na pobyt stały oraz pobyt czasowy trwający nieprzerwanie dłużej niż 3 miesiące w rozumieniu przepisów ustawy z dnia 10 kwietnia 1974 r. o ewidencji ludności i dowodach osobistych).*

b) Liczba stałych mieszkańców aglomeracji korzystających z istniejącej sieci kanalizacyjnej.

6325

c) Liczba stałych mieszkańców aglomeracji planowanych do podłączenia do nowo wybudowanej sieci kanalizacyjnej. (W przypadku podłączenia do istniejących sieci należy taką informację wskazać).

640 – do istniejącej

d) Liczba osób czasowo przebywających w aglomeracji.*

15

**(liczba zarejestrowanych miejsc noclegowych w aglomeracji).*

e) Liczba osób czasowo przebywających w aglomeracji korzystających z sieci kanalizacyjnej.

15

f) Liczba osób czasowo przebywających w aglomeracji planowanych do podłączenia do nowo wybudowanej sieci kanalizacyjnej. (W przypadku podłączenia do istniejących sieci należy taką informację wskazać).

0

4. Obliczenie wskaźnika koncentracji.*

Nie wlicza się. Planowana budowa sieci kanalizacji sanitarnej to połączenie systemów kanalizacyjnych Brzózki Stadnickiej z Żołynią oraz Żołyni z Rakszawą. Planowane połączenia systemów kanalizacji sanitarnej pozwolą na czasowe wyłączenie z użytkowania oczyszczalni ścieków podczas ich remontu i modernizacji.

** (wskaźnik koncentracji - to stosunek liczby stałych mieszkańców aglomeracji i osób czasowo przebywających w aglomeracji przewidywanej do obsługi przez planowaną do budowy sieć kanalizacyjną do długości tej sieci, doprowadzającej ścieki do oczyszczalni ścieków albo do końcowego punktu zrzutu ścieków komunalnych. Wskaźnik ten nie może być mniejszy od 120 stałych mieszkańców aglomeracji (Mk) i osób czasowo przebywających w aglomeracji na 1 km planowanej do budowy sieci kanalizacyjnej (w uzasadnionych przypadkach określonych w rozporządzeniu aglomeracyjnym dopuszcza się niższy wskaźnik - 90 Mk i osób czasowo przebywających w aglomeracji/1km planowanej sieci). Wskaźnik ten odnosi się tylko do długości nowobudowanej sieci oraz liczby stałych mieszkańców aglomeracji i liczby osób czasowo przebywających w aglomeracji (obliczanej na podstawie liczby zarejestrowanych miejsc noclegowych), którzy zostaną do niej podłączeni. Wskaźnik wyliczany jest sumarycznie dla wszystkich miast i/lub miejscowości (wchodzących w skład aglomeracji), w obrębie których planuje się budowę sieci kanalizacyjnej). Przy wyznaczeniu wskaźnika koncentracji nie wlicza się RLM z sektora przemysłowego.*

5. Informacja o przemyśle występującym w aglomeracji.

a) Liczba RLM przemysłu w aglomeracji.

0

b) Liczba RLM przemysłu obsługiwana przez istniejącą sieć kanalizacyjną.

0

c) Liczba RLM przemysłu planowana do podłączenia do nowo wybudowanej sieci kanalizacyjnej wraz ze wskazaniem nazw zakładów przemysłowych planowanych do podłączenia do sieci kanalizacyjnej.

0

Wyliczenie RLM przemysłu:

RLM (prz) – RLM wynikająca z ładunku ścieków przemysłowych odprowadzanych do kanalizacji zbiorczej. RLM wyraża wielokrotność ładunku zanieczyszczeń w ściekach odprowadzanych z obiektów przemysłowych i usługowych w stosunku do jednostkowego ładunku zanieczyszczeń w ściekach z gospodarstw domowych, odprowadzanych od jednego mieszkańca/dobę.

$$RLM = [BZT5 \text{ (kg/d)}] / [0,06 \text{ (kg/Mk*d)}]$$

BZT5 z przemysłu należy przyjmować na podstawie rzeczywistych ilości ścieków odprowadzanych do oczyszczalni komunalnych oraz dokonanych pomiarów stężeń w ściekach surowych. Dla nowopowstałych zakładów ładunek BZT5 szacujemy na podstawie jednostkowych wskaźników ładunków zanieczyszczeń zależnych od rodzaju ścieków.

6. Informacja o oczyszczalniach ścieków w aglomeracji.

a) Informacja o istniejących oczyszczalniach ścieków.

Dwa obiekty w gminie Żołynia położone w miejscowości:

- Żołynia: Id oczyszczalni PLPK 089 Żołynia 50.1240.22.3268;

- Brzózka Stadnicka: Id oczyszczalni PLPK 089 Brzózka Stadnicka 50.2049.22.2927

Obiekty działają na podstawie aktualnego pozwolenia wodnoprawnego wydanego przez PGW Wody Polskie z dnia 27-04-2018 nr RZ.ZUZ.1.421.69.2018.JT które obejmuje całokształt funkcjonowania oczyszczalni w ramach obowiązujących wymagań prawnych.

b) Informacja o planowanych do budowy oczyszczalniach ścieków.

Celem spełnienia warunków wydajności oczyszczalni wynikający z art. 10 Dyrektywy Rady 91/271/EWG z dnia 21 maja 1991 r zaplanowano modernizację obu oczyszczalni.

- c) Czy sieć kanalizacyjna zakończona jest końcowym punktem zrzutu. W przypadku odpowiedzi twierdzącej należy wskazać do której aglomeracji ścieki te będą odprowadzane, wraz z określeniem obciążenia tej oczyszczalni ścieków

Aglomeracja miasta Łańcuta; obciążenie 6000 mieszkańców gminy Żołynia, planowany punkt zrzutu do kolektora tłoczego w Rakszawie. Kolektor tłoczny istniejący w gm. Rakszawa wykonany jest z rur PE fi 250 mm, a planowane połączenie systemów tłocznych kanalizacji planowane jest poprzez trójnik równoprzelotowy. Opomiarowanie ilości tłoczonych ścieków tranzytem będzie się odbywać na początku kolektora tłoczego tj. na obiekcie oczyszczalni ścieków w Żołyńni.

7. System gospodarki ściekowej w aglomeracji.

- a) Średnia dobowo ilość ścieków komunalnych powstających na terenie aglomeracji oraz skład jakościowy tych ścieków.

- 394,52 m³/d oczyszczalnia Żołynia

- 79,45 m³/d oczyszczalnia Brzózka Stadnicka

- BZT5 (mgO₂/l) 410,0; ChZT (mgO₂/l) 1113,0; zawiesina ogólna 569,0 (mg/l) dla oczyszczalni Żołynia

- BZT5 (mgO₂/l) 591,0; ChZT (mgO₂/l) 1861,0; zawiesina ogólna 687,0 (mg/l) dla oczyszczalni Brzózka Stadnicka

- b) Przepustowość istniejącej oczyszczalni ścieków w m³/d.

Maksymalna: Żołynia: 520; Brzózka Stadnicka: 160

Średnia: Żołynia: 400; Brzózka Stadnicka: 129

- c) Wydajność istniejącej oczyszczalni ścieków wyrażona w RLM (*wydajność oczyszczalni nie może być mniejsza od ładunku generowanego na obszarze aglomeracji – RLM rzeczywistej w aglomeracji*).

Żołynia – 3047 RLM

Brzózka Stadnicka – 1691 RLM

- d) Ilość i skład jakościowy ścieków przemysłowych odprowadzanych przez zakłady do systemu kanalizacji zbiorczej.

0

- e) Ilość ścieków powstających na terenie aglomeracji nieobjętych systemem kanalizacji zbiorczej, gdzie zastosowano systemy indywidualne albo planuje się zastosowanie systemów indywidualnych lub innych rozwiązań zapewniających taki sam poziom ochrony środowiska jak w przypadku systemów kanalizacji zbiorczej (zbiorniki bezodpływowe, przydomowe oczyszczalnie ścieków).

3,8 (tyś.m³/r)

- f) Rodzaj istniejącej oczyszczalni ścieków (rodzaj oczyszczalni należy również wskazać w przypadku planowanej do budowy oczyszczalni ścieków).*

Żołynia: B - oczyszczalnia biologiczna bez usuwania biogenów, spełniająca standardy odprowadzanych ścieków

Brzózka Stadnicka B - oczyszczalnia biologiczna bez usuwania biogenów, spełniająca standardy odprowadzanych ścieków

**(rodzaje oczyszczalni ścieków: B - oczyszczalnia biologiczna bez usuwania biogenów, spełniająca standardy odprowadzanych ścieków, non B - oczyszczalnia biologiczna bez usuwania biogenów, niespełniająca standardów odprowadzanych ścieków, PUB1 - oczyszczalnia biologiczna z podwyższonym usuwaniem związków azotu (N), fosforu (P) spełniająca standardy odprowadzanych ścieków dla aglomeracji ≥ 100 000 RLM, non PUB1 - oczyszczalnia jw. niespełniająca standardów odprowadzanych ścieków w zakresie usuwania N i/lub P, PUB2 - oczyszczalnia biologiczna z podwyższonym usuwaniem związków azotu (N), fosforu (P) spełniająca standardy odprowadzanych ścieków dla aglomeracji < 100 000 RLM, non PUB2 - oczyszczalnia jw. niespełniająca standardów odprowadzanych ścieków w zakresie usuwania N i/lub P).*

8. Uzasadnienie określonej RLM aglomeracji.

Wyszczególnienie*	Wartość RLM
RLM stałych mieszkańców aglomeracji (Mk)	7094
RLM osób czasowo przebywających w aglomeracji (czas)	15
RLM przemysłu (prz)	0
Suma	7109

$$*RLM = RLM (Mk) + RLM(prz) + RLM(czas)$$

gdzie:

RLM – równoważna liczba mieszkańców aglomeracji.

RLM (Mk) – *RLM*, tj. równoważna liczba mieszkańców obejmująca ładunek generowany przez stałych mieszkańców aglomeracji oraz osoby czasowo zameldowane; przyjmuje się $1 \text{ Mk} = 1 \text{ RLM}$.

RLM (prz) – *RLM* wynikająca z ładunku ścieków przemysłowych odprowadzanych do kanalizacji zbiorczej. *RLM* wyraża wielokrotność ładunku zanieczyszczeń w ściekach odprowadzanych z obiektów przemysłowych i usługowych w stosunku do jednostkowego ładunku zanieczyszczeń w ściekach z gospodarstw domowych, odprowadzanych od jednego mieszkańca/dobę.

$$RLM = [BZT5 \text{ (kg/d)}] / [0,06 \text{ (kg/Mk*d)}]$$

BZT5 z przemysłu należy przyjmować na podstawie rzeczywistych ilości ścieków odprowadzanych do oczyszczalni komunalnych oraz dokonanych pomiarów stężeń w ściekach surowych. Dla nowopowstałych zakładów ładunek *BZT5* szacujemy na podstawie jednostkowych wskaźników ładunków zanieczyszczeń zależnych od rodzaju ścieków.

RLM (czas) – *RLM* wynikająca z ładunku ścieków pochodzących od osób czasowo przebywających w aglomeracji (zarejestrowane usługi noclegowe); przyjmuje się $1 \text{ RLM} = 1 \text{ zarejestrowane miejsce noclegowe}$.

9. Informacja o strefach ochronnych ujęć wody, zawierająca oznaczenie aktów prawa miejscowego lub o decyzjach ustanawiających te strefy oraz zakazy, nakazy i ograniczenia obowiązujące na tych terenach.

W granicach aglomeracji wyznaczono jedną strefę ochrony bezpośredniej ujęcia wody w Brzózce Stadnickiej i jest w trakcie uzyskiwania decyzja na wyznaczenie stref ochrony bezpośredniej czterech studni na terenie Smolarzyn.

Obszar ochrony ujęcia wód podziemnych w Brzózce Stadnickiej wyznaczony został w granicach ogrodzenia nieruchomości decyzją Wód Polskich znak RZ.ZUZ.4.4100.68.2018.AT z dnia 26-11-2018 r określając następujące zakazy, nakazy:

- odprowadzać wody opadowe lub roztopowe w sposób uniemożliwiający przedostawanie się ich do urządzeń służących do poboru wody;
- zagospodarować teren zieleni;
- odprowadzać poza granicę terenu ochrony bezpośredniej ścieki z urządzeń sanitarnych przeznaczonych do użytku dla osób zatrudnionych przy obsłudze urządzeń służących do poboru wody;
- ograniczyć wyłącznie do niezbędnych potrzeb przebywanie osób niezatrudnionych przy obsłudze urządzeń służących do poboru wody.

10. Informacja o obszarach ochronnych zbiorników wód śródlądowych zawierająca oznaczenie aktów prawa miejscowego ustanawiających te obszary oraz zakazy, nakazy i ograniczenia obowiązujące na tych obszarach.

Nie dotyczy

11. Informacja o formach ochrony przyrody, o których mowa w art. 6 ustawy z dnia 16 kwietnia 2004 r. o ochronie przyrody, zawierająca nazwę formy ochrony przyrody oraz tytuł i miejsce ogłoszenia aktu prawnego tworzącego, ustanawiającego albo wyznaczającego formę ochrony przyrody, oraz informacja o obszarach mających znaczenie dla Wspólnoty znajdujących się na liście, o której mowa w art. 27 ust. 1 tej ustawy.

- Brzózniński Obszar Chronionego Krajobrazu: Uchwała nr XXXIX/788/13 Sejmiku Województwa Podkarpackiego z dnia 28 października 2013r. w sprawie Brzóznińskiego Obszaru Chronionego Krajobrazu
- Zmysłowski Obszar Chronionego Krajobrazu: Uchwała nr VI/117/15 Sejmiku Województwa Podkarpackiego z dnia 30 marca 2015r. w sprawie Zmysłowskiego Obszaru Chronionego Krajobrazu
- Użytki ekologiczne: „Wodnik”: Uchwała Nr XIII/83/08 Rady Gminy Żołynia z dn. 8.08.2008 r. (Dz. Urz. Woj. Podka. Nr 81, poz. 1894); „Pniaki”: Uchwała Nr XIII/84/08 Rady Gminy Żołynia z dn. 8.08.2008 r. (Dz. Urz. Woj. Podka. Nr 81, poz. 1895); „Biały Ług”: Uchwała Nr XIII/85/08 Rady Gminy Żołynia z dn. 8.08.2008 r. (Dz. Urz. Woj. Podka. Nr 81, poz. 1896); „Gajówka”: Uchwała Nr XIII/86/08 Rady Gminy Żołynia z dn. 8.08.2008 r. (Dz. Urz. Woj. Podka. Nr 72, poz. 1741).
- Zespół Przyrodniczo-Krajobrazowy „Rajszula”: Uchwała nr XIII/87/08 rady Gminy Żołynia z dnia 8 sierpnia 2008 r. (Dz. U. Woj. Podkarpackiego Nr 72, poz. 1742)
- Pomnik przyrody - Sosna zwyczajna ustanowiony uchwałą WRN w Rzeszowie z dnia 25.06.1957 r. Ln 11/1/P/95/57 nr 95
- Pomnik przyrody - Dąb szypułkowy ustanowiony orzeczeniem Prezydium WRN w Rzeszowie z nr RLS VI-7140-15/79 z dnia 10 stycznia 1979 r.
- Pomnik przyrody - 2 Lipy drobnolistne Prezydium WRN w Rzeszowie z nr RLS VI-7140-13/79 z dnia 10 stycznia 1979 r.

12. Badanie spełnienia przez aglomerację warunków Dyrektywy ściekowej 91/271/EWG.

a) Warunek I (art. 3 Dyrektywy) **procent skanalizowania w aglomeracji.***

98

**Wyposażenie aglomeracji w systemy zbierania ścieków komunalnych gwarantujące blisko 100% poziom obsługi. Oznacza to wyposażenie w sieć kanalizacyjną co najmniej na poziomie 98% pozostałe 2% RLM (ale nie więcej niż 2000 RLM) musi być oczyszczane w innych systemach oczyszczania ścieków (pojedyncze systemy lub inne właściwe systemy), zapewniających ten sam poziom ochrony środowiska jak dla całej aglomeracji.*

Przykład obliczenia osiągnięcia warunku procentu skanalizowania.

W przypadku gdy RLM aglomeracji wynosi 10000 aby osiągnąć wskaźnik 98%, skanalizowanych powinno być 9800 RLM (w przypadku aglomeracji planujących budowę sieci wskaźnik powinien być osiągnięty po jej realizacji). Pozostałe 2000 RLM musi być oczyszczane w innych systemach oczyszczania ścieków, zapewniających ten sam poziom ochrony środowiska jak dla całej aglomeracji (zbiorniki bezodpływowe, przydomowe oczyszczalnie ścieków).

b) Warunek II (art. 10 Dyrektywy) **wydajność oczyszczalni w aglomeracji (wyrażona w RLM).***

Warunek spełniony

**Wydajność oczyszczalni ścieków w aglomeracjach odpowiada przynajmniej ładunkowi generowanemu na ich obszarze.*

Przykład obliczenia osiągnięcia warunku wydajności oczyszczalni ścieków.

W przypadku gdy RLM aglomeracji wynosi 10000 wydajność oczyszczalni ścieków powinna wynosić min. 10000 RLM.

c) Warunek III (art. 4 i art. 5 Dyrektywy) **standardy oczyszczania ścieków.***

Warunek spełniony

**Standardy oczyszczania ścieków w oczyszczalniach uzależnione są od wielkości aglomeracji. Jakość ścieków oczyszczonych odprowadzanych z każdej oczyszczalni powinna być zgodna z wymaganiami*

Prawa wodnego i Rozporządzenia Ministra Gospodarki Morskiej i Żeglugi Śródlądowej z dnia 12 lipca 2019 r. w sprawie substancji szczególnie szkodliwych dla środowiska wodnego oraz warunków, jakie należy spełnić przy wprowadzaniu do wód lub do ziemi ścieków, a także przy odprowadzaniu wód opadowych lub roztopowych do wód lub do urządzeń wodnych (Dz. U. z 2019 r., poz. 1311). W każdej oczyszczalni zlokalizowanej na terenie aglomeracji powyżej 10 000 RLM wymagane jest podwyższone usuwanie biogenów (azotu i fosforu).

**Przewodniczący
Rady Gminy Żołynia**

Piotr Foryt

Załącznik Nr 2 do uchwały Nr XVIII/163/2020
Rady Gminy Żołynia
z dnia 21 grudnia 2020 r.

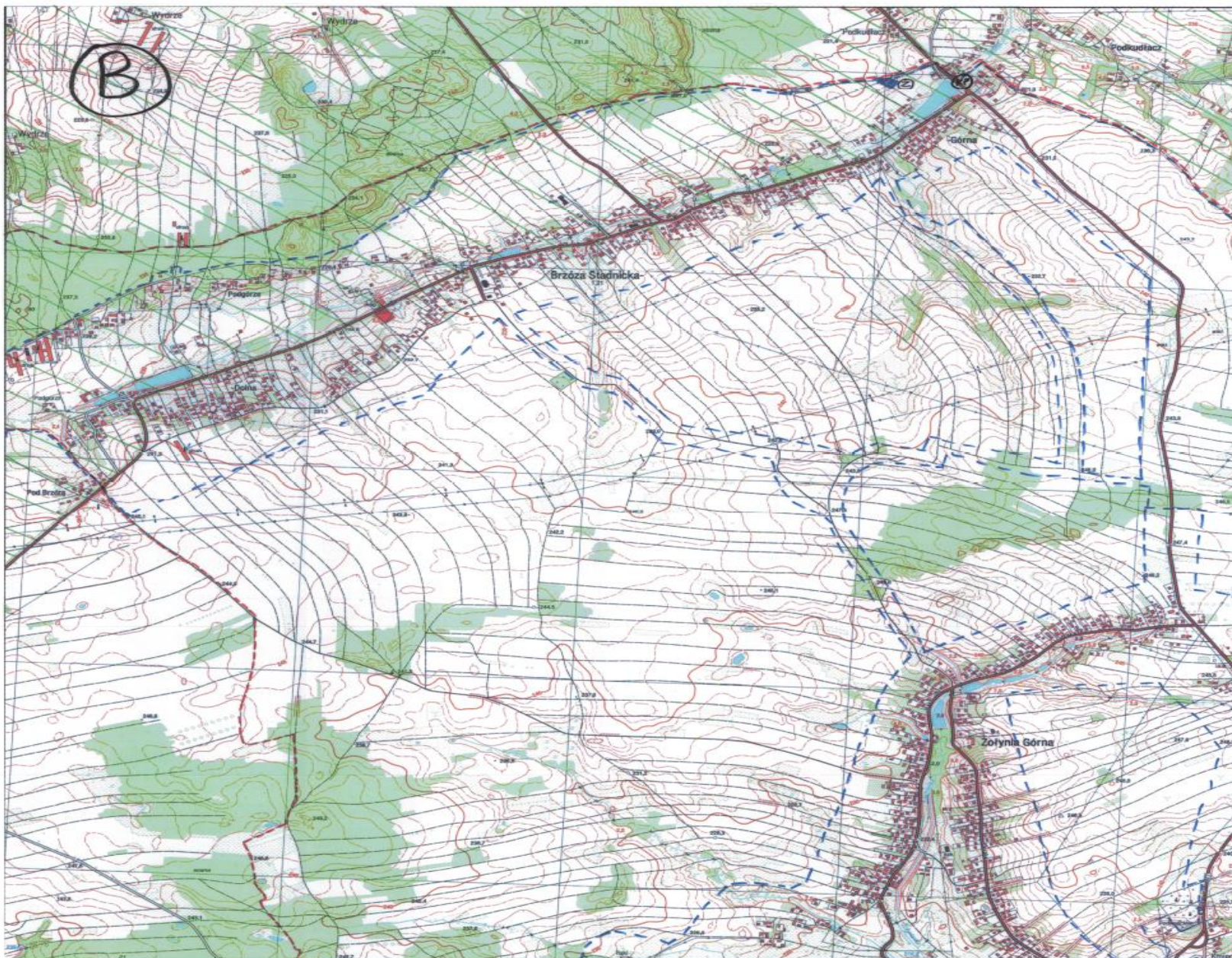
CZEŚĆ GRAFICZNA AGLOMERACJI ŻOŁYNIA

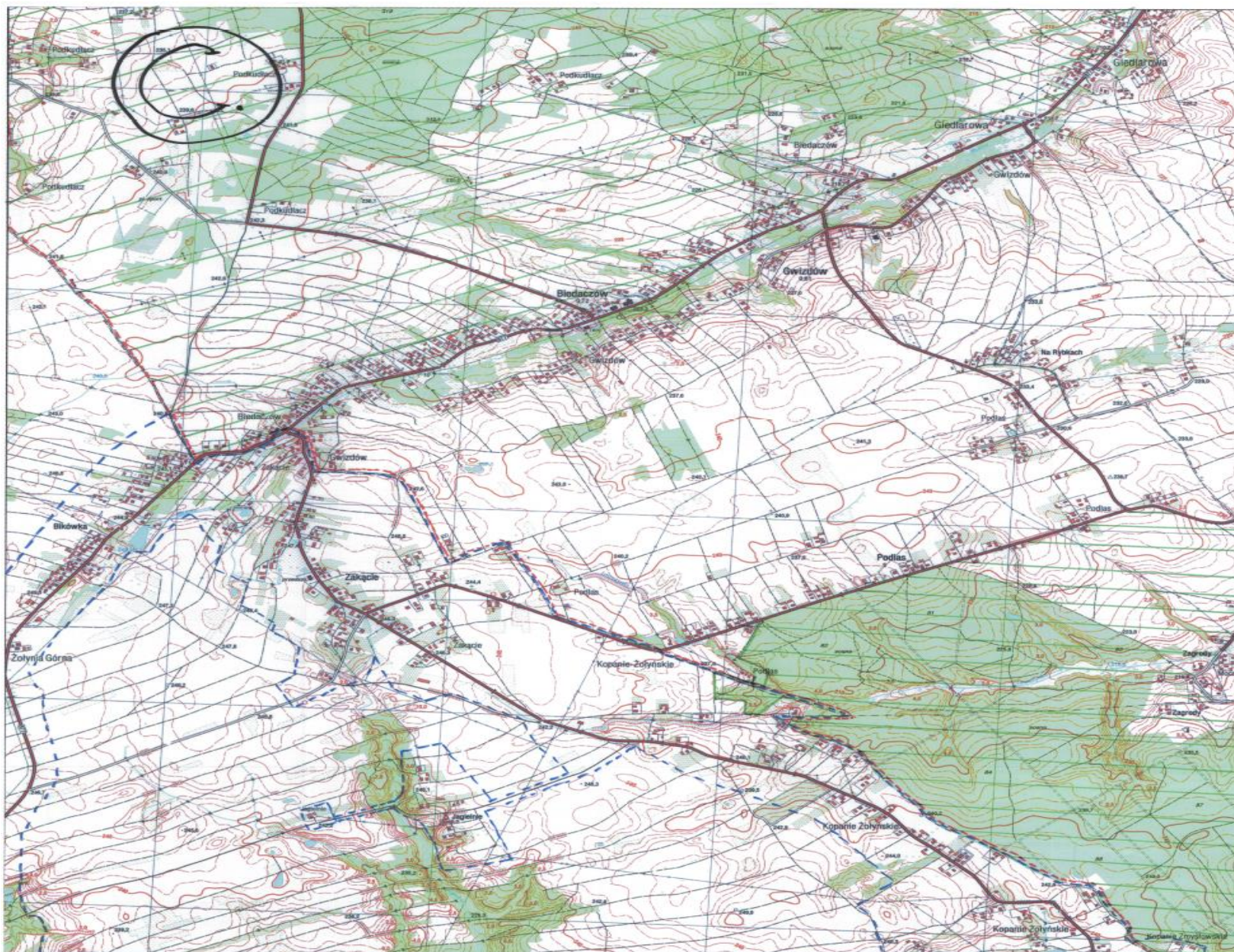
Część graficzna składa się z:

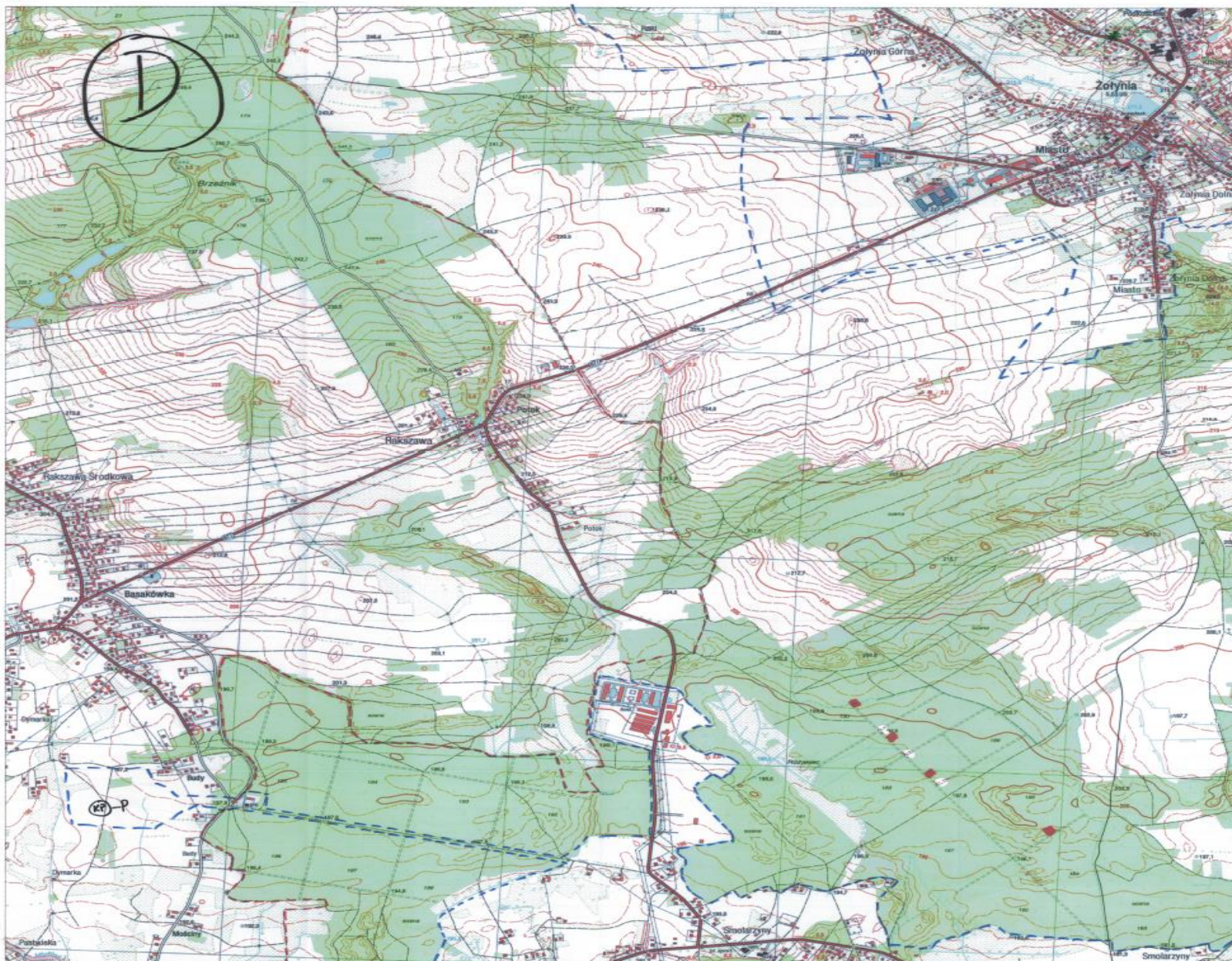
- 1) Legendy;
- 2) Prezentacji układu arkuszy;
- 3) 8 arkuszy mapy opisanych literami od A do H.

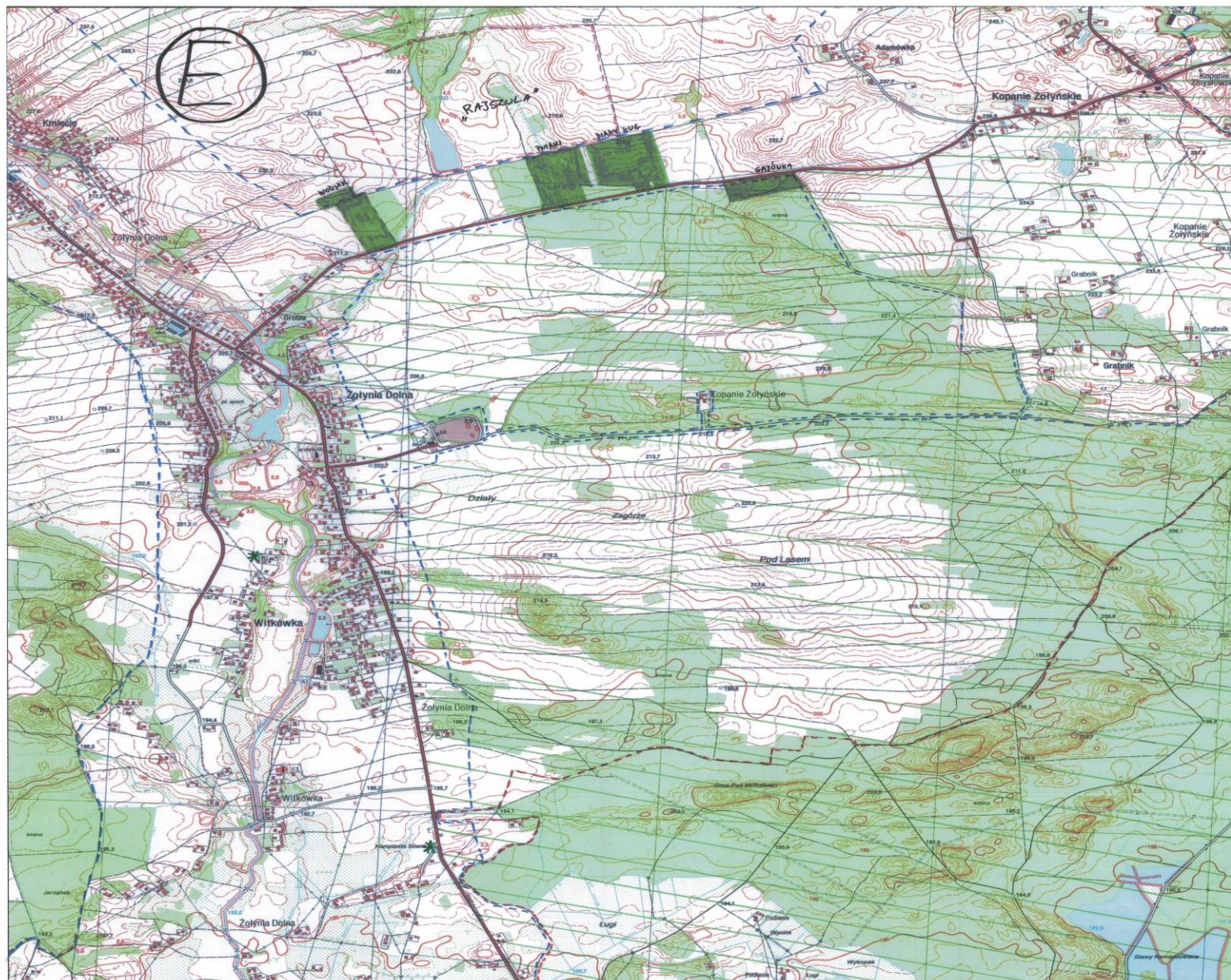
**Przewodniczący
Rady Gminy Żołynia**

Piotr Foryt

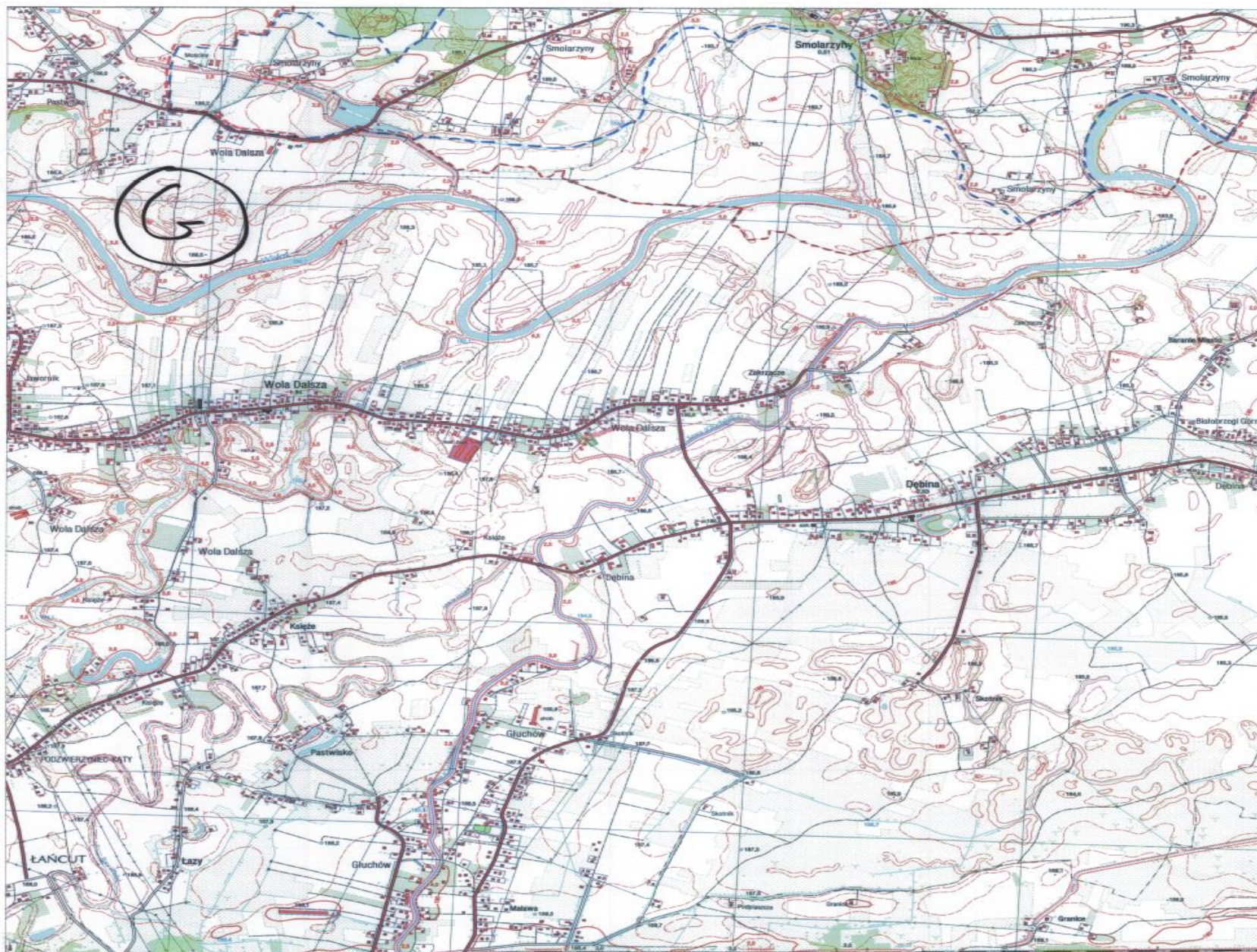























LEGENDA OZNACZEŃ:

SKALA MAPY 1 : 10 000

	GRANICE GMINY ŻOŁYNIA
	GRANICE AGLOMERACJI ŻOŁYNIA
	OCZYSZCZALNIA ŚCIEKÓW
	KOŃCOWY PUNKT ZRZUTU ŚCIEKÓW
	PROJEKTOWANY KOŃCOWY ZRZUT ŚCIEKÓW
	STREFA OCHRONY BEZPOŚREDNIEJ UJĘĆ WÓD
	UŻYTEK EKOLOGICZNY
	ZESPÓŁ PRZYRODNICZO KRAJOBRAZOWY
	OBSZAR CHRONIONEGO KRAJOBRAZU: BRZÓŹNIAŃSKI i ZMYSŁOWSKI
	POMNIKI PRZYRODY

UKŁAD ARKUSZY MAP

A	B	C	
	D	E	F
	G	H	