



# DZIENNIK URZĘDOWY

## WOJEWÓDZTWA PODKARPACKIEGO

---

Rzeszów, dnia 23 grudnia 2020 r.

Poz. 5317

### **UCHWAŁA NR XXXI/250/20 RADY GMINY ŻURAWICA**

z dnia 21 grudnia 2020 r.

#### **w sprawie wyznaczenia aglomeracji Wyszatyce**

Na podstawie art. 18 ust. 2 pkt 15 ustawy z dnia 8 marca 1990 r. o samorządzie gminnym (tekst jednolity Dz. U. z 2020 r., poz. 713, z późn. zm.) oraz na podstawie art. 87 ust. 1 i ust. 4 ustawy z dnia 20 lipca 2017 r. Prawo wodne (tekst jednolity Dz. U. z 2020 r., poz. 310, z późn. zm.) po uzgodnieniu z Dyrektorem Zarządu Zlewni w Przemysłu oraz Regionalnym Dyrektorem Ochrony Środowiska w Rzeszowie,

#### **Rada Gminy w Żurawicy uchwała co następuje:**

§ 1. 1. Wyznacza się aglomerację Wyszatyce o równoważnej liczbie mieszkańców 4724 z oczyszczalnią ścieków w miejscowości Wyszatyce w gminie Żurawica

2. W skład aglomeracji wchodzi miejscowości: Wyszatyce, Bolestraszyce (bez części przysiółka Łysa Góra), Buszkowiczki, Buszkowice

§ 2. Część opisowa aglomeracji stanowi załącznik nr 1.

§ 3. Obszar i granice aglomeracji, oznaczone są na mapie stanowiącej załącznik nr 2 do uchwały.

§ 4. Wykonanie Uchwały powierza się Wójtowi Gminy Żurawica.

§ 5. Uchwała wchodzi w życie po upływie 14 dni od ogłoszenia w Dzienniku Urzędowym Województwa Podkarpackiego.

**Przewodniczący Rady Gminy  
Żurawica**

**Maciej Gałuszka**

## CZĘŚĆ OPISOWA AGLOMERACJI WYSZATYCE

### 1. Podstawa wyznaczenia obszaru i granic aglomeracji.

- a) Strategia rozwoju społeczno-gospodarczego Gminy Żurawica na lata 2012 -2020, Uchwała Rady Gminy Żurawica nr XXVI/150/12 z dnia 15.11.2012 r.
- b) MIEJSCOWY PLAN ZAGOSPODAROWANIA PRZESTRZENNEGO
  - a. "Wyszatyce MjR" w Wyszatycach XIII/126/99 z dnia 28 grudnia 1999
  - b. "Buszkowiczki - Mju1/03" w Buszkowiczkach VIII/78/03 z dnia 28 sierpnia 2003
  - c. "Buszkowiczki - Mju2/03" w Buszkowiczkach VII/79/03 z dnia 28 sierpnia 2003
  - d. "Buszkowiczki I/2005" w Buszkowiczkach XXXIII/345/06 z dnia 30 czerwca 2006
  - e. "Bolestraszyce I/2009" w Bolestraszycach
  - f. XXV/144/12 z dnia 4 października 2012
- c) Ustalenie Lokalizacji Inwestycji Celu Publicznego
  - a. BGK-I.7331/CP/14/04/05 z dnia 29. 03. 2005 r. – na budowę sieci kanalizacji sanitarnej miejscowości Buszkowice.
  - b. BGK-I.7331/CP/15/04/05 z dnia 14. 03. 2005 r. – na budowę sieci kanalizacji sanitarnej miejscowości Buszkowiczki.
  - c. BGK - III - 7331/CP/3/07 z dnia 05. 12. 2007 r. – na budowa odcinków sieci kanalizacji sanitarnej grawitacyjnej oraz budowa przyłączy kanalizacyjnych do budynków w Wyszatyce.”
- d) Decyzja pozwolenia na budowę:
  - a. nr 380/2020 z dnia 20.07.2020 r. – na Budowa i rozbudowa wodociągu rozdzielczego, rozbudowa sieci kanalizacyjnej na działkach nr ewid. 346/8, 346/11, 346/88, 346/108, 346/111, 346/112, 346/116, 346/125, 346/126, 346/148, 346/160, 346/160, 346/168, 346/169, 346/170, 346/171, 346/172, 346/173, 346/174, 346/175, 346/186, 346/178, 346/179, 346/180, 346/181, 346/182, 346/183, 346/185, 346/186, 346/187, 461/2, 461/4, 461/5, 461/7, 461/9, 461/9 obręb 0004 Buszkowiczki
  - b. Toczy się postępowanie administracyjne w sprawie wydania pozwolenia na budowę kanalizacji sanitarnej w miejscowości Bolestraszyce (BZP) nr 629/2020 na działkach nr ewid. 752/62, 752/70, 752/126, 752/132, 752/173, 752/172, 752/171, 752/170, 752/169, 752/175, 752/168, 752/167, 752/166, 752/165, 752/164, 752/163, 752/162, 752/65 obręb 0002 Bolestraszyce

### 2. Informacja o sieci kanalizacyjnej.

- a) Długość i rodzaj **istniejącej** sieci kanalizacyjnej.

Na terenie aglomeracji Wyszatyce (dalej „aglomeracja”) znajduje się 56,60 km sieci kanalizacyjnej, w tym 51,70 km sieci grawitacyjnej oraz 4,90 km sieci tłocznej.

- b) Długość i rodzaj **planowanej** do budowy sieci kanalizacyjnej.

Planuje się budowę odcinka sieci grawitacyjnej 1,27 km i sieci tłocznej 0,11 km.

### 3. Informacja o liczbie mieszkańców w aglomeracji.

- a) Liczba stałych mieszkańców aglomeracji.\*

Liczba osób zameldowanych na terenie aglomeracji na pobyt stały oraz pobyt czasowy trwający nieprzerwanie dłużej niż 3 miesiące, wynosi 4635 mieszkańców.

- b) Liczba stałych mieszkańców aglomeracji korzystających z istniejącej sieci kanalizacyjnej wynosi 4420.
- c) Liczba stałych mieszkańców aglomeracji planowanych do podłączenia do planowanej do budowy sieci kanalizacyjnej wynosi 215 osób.
- d) Liczba osób czasowo przebywających w aglomeracji wynosi 89.
- e) Liczba osób czasowo przebywających w aglomeracji korzystających z sieci kanalizacyjnej wynosi 89.
- f) Liczba osób czasowo przebywających w aglomeracji planowanych do podłączenia do planowanej do budowy sieci kanalizacyjnej wynosi 0.

#### 4. Obliczenie wskaźnika koncentracji.\*

$$\frac{215}{1,38} = 156$$

#### 5. Informacja o przemyśle występującym w aglomeracji.

- a) Liczba RLM przemysłu w aglomeracji wynosi 0.
- b) Liczba RLM przemysłu obsługiwana przez istniejącą sieć kanalizacyjną wynosi 0.
- c) Liczba RLM przemysłu planowana do podłączenia do nowo wybudowanej sieci kanalizacyjnej wraz ze wskazaniem nazw zakładów przemysłowych planowanych do podłączenia do sieci kanalizacyjnej wynosi 0.

#### 6. Informacja o oczyszczalniach ścieków w aglomeracji.

- a) Informacja o istniejących oczyszczalniach ścieków.

Oczyszczalnia Ścieków w miejscowości Wyszatyce zlokalizowana jest na działce o nr ewid. 1191 - własność Gminy Żurawica.

Oczyszczalnia ścieków w Wyszatycach stanowi kompleks dwóch oczyszczalni:

- 1) Oczyszczalnia biologiczna typu Hydrovit o przepustowości:

$$Q_{\max d} = 585 \text{ m}^3/\text{dobę}, \text{ (wielkość wg. projektu)}$$

- 2) Oczyszczalnia biologiczna typu ZBW-BOS-ZZ-200 - o przepustowości

$$Q_{\max d} = 250 \text{ m}^3/\text{dobę} \text{ (wielkość wg. projektu)}$$

Oczyszczalnia odbiera ścieki z miejscowości: Wyszatyce, Bolestraszyce (bez części przysiółka Łysa Góra), Buszkowiczki, Buszkowice.

Oczyszczalnia posiada pozwolenie wodnoprawne znak: ROŚ-II.6341.64.2011 z dnia 22.12.2011r., które zezwala odprowadzanie oczyszczonych ścieków komunalnych do Rzeki San w km 150+400 w ilości:

$$Q_{\text{śrd}}=800 \text{ m}^3/\text{dobę}, Q_{\text{maxh}}=110 \text{ m}^3/\text{h}, Q_{\text{maxr}}=350000,0 \text{ m}^3/\text{rok}$$

- b) Informacja o planowanych do budowy oczyszczalniach ścieków.

Gmina Żurawica posiada koncepcję projektu budowy nowej oczyszczalni ścieków o przepustowości 1000 m<sup>3</sup>/dobę w miejscowości Wyszatyce zlokalizowanej na działce nr ewid. gr. 1191 przy założeniu likwidacji istniejących oczyszczalni typu Hydrovit i ZBW-BOS-ZZ-200.

- c) Czy sieć kanalizacyjna zakończona jest końcowym punktem zrzutu. W przypadku odpowiedzi twierdzącej należy wskazać, do której aglomeracji ścieki te będą odprowadzane, wraz z określeniem obciążenia tej oczyszczalni ścieków

Sieć kanalizacyjna nie jest zakończona punktem zrzutu.

## 7. System gospodarki ściekowej w aglomeracji.

- a) Średnia dobową ilość ścieków komunalnych powstających na terenie aglomeracji oraz skład jakościowy tych ścieków.

Średnia dobową ilość ścieków komunalnych powstająca na terenie aglomeracji wynosi 489,0 m<sup>3</sup>/dobę.

Skład jakościowy ścieków surowych dopływających do oczyszczalni oraz ścieków przedstawia się następująco :

Data poboru	BZT5	ChZT	Zawiesina
24/25.03.2019	350±88	753±189	164±33
27/28.06.2019	261±66	1382±346	216±44
03/04.09.2019	189±48	518±130	159±32
16/17.12.2019	380±95	724±181	274±55
<b>Średnia</b>	<b>295±74,3</b>	<b>844,3±211,5</b>	<b>203,3</b>

- b) Przepustowość istniejącej oczyszczalni ścieków w m<sup>3</sup>/d.

Przepustowość istniejącej oczyszczalni ścieków w miejscowości Wyszatyce odpowiednio:

1) Hydrovit :  $Q_{sr,d} = 450 \text{ m}^3/\text{d}$  ,  $Q_{max,d} = 585 \text{ m}^3/\text{d}$

2) ZBW-BOS-ZZ-200  $Q_{sr,d} = 250 \text{ m}^3/\text{d}$

- c) Wydajność istniejącej oczyszczalni ścieków wyrażona w RLM (wydajność oczyszczalni nie może być mniejsza od ładunku generowanego na obszarze aglomeracji – RLM rzeczywistej w aglomeracji).

Wydajność oczyszczalni ścieków w miejscowości Wyszatyce wg. dokumentacji projektowej wyrażona w RLM wynosi odpowiednio:

- dla oczyszczalni typu Hydrovit, RLM= 3750

- dla oczyszczalni typu ZBW-BOS-ZZ-200, RLM=1250

- d) Ilość i skład jakościowy ścieków przemysłowych odprowadzanych przez zakłady do systemu kanalizacji zbiorczej.

Do kanalizacji zbiorczej nie są wprowadzane ścieki przemysłowe. Zakłady rzemieślnicze i usługowe muszą być wyposażone w urządzenia do podczyszczania ścieków przed ich wprowadzeniem do sieci kanalizacji sanitarnej, natomiast myjnie samochodowe w separatory substancji ropopochodnych

- e) Ilość ścieków powstających na terenie aglomeracji nieobjętych systemem kanalizacji zbiorczej, gdzie zastosowano systemy indywidualne albo planuje się zastosowanie systemów indywidualnych lub innych rozwiązań zapewniających taki sam poziom ochrony środowiska jak w przypadku systemów kanalizacji zbiorczej (zbiorniki bezodpływowe, przydomowe oczyszczalnie ścieków) wynosi 10 980 m<sup>3</sup>/rok. Są to ścieki pochodzące od 215 mieszkańców stałych aglomeracji, którzy nie są objęci systemem kanalizacji zbiorczej. W/w mieszkańców przewidziano do skanalizowania.
- f) Rodzaj istniejącej oczyszczalni ścieków (rodzaj oczyszczalni należy również wskazać w przypadku planowanej do budowy oczyszczalni ścieków).\*

B- oczyszczalnia biologiczna bez usuwania biogenów, spełniająca standardy odprowadzanych ścieków

**8. Uzasadnienie określonej RLM aglomeracji.**

<b>Wyszczególnienie*</b>	<b>Wartość RLM</b>
RLM stałych mieszkańców aglomeracji (Mk)	<b>4635</b>
RLM osób czasowo przebywających w aglomeracji (czas)	<b>89</b>
RLM przemysłu (prz)	<b>0</b>
<b>Suma</b>	<b>4724</b>

**9. Informacja o strefach ochronnych ujęć wody, zawierająca oznaczenie aktów prawa miejscowego lub o decyzjach ustanawiających te strefy oraz zakazy, nakazy i ograniczenia obowiązujące na tych terenach.**

Na terenie aglomeracji nie występują strefy ochronne ujęć wody.

**10. Informacja o obszarach ochronnych zbiorników wód śródlądowych zawierająca oznaczenie aktów prawa miejscowego ustanawiających te obszary oraz zakazy, nakazy i ograniczenia obowiązujące na tych obszarach.**

Na terenie aglomeracji nie występują zbiorniki wód śródlądowych.

**11. Informacja o formach ochrony przyrody, o których mowa w art. 6 ustawy z dnia 16 kwietnia 2004 r. o ochronie przyrody, zawierająca nazwę formy ochrony przyrody oraz tytuł i miejsce ogłoszenia aktu prawnego tworzącego, ustanawiającego albo wyznaczającego formę ochrony przyrody, oraz informacja o obszarach mających znaczenie dla Wspólnoty znajdujących się na liście, o której mowa w art. 27 ust. 1 tej ustawy.**

Na terenie aglomeracji występują następujące formy ochrony przyrody: ustanowione jako pomniki przyrody Rozporządzeniem Nr 20/07 Wojewody Podkarpackiego z dnia 27.04.2007 r. W sprawie ustanowienia pomników przyrody (Dz. Urz. Woj. Podkarpackiego Nr 34, poz. 910 z dnia 2.05.2007 roku)

- 1) Robinia akacjowa pn. Izabela na terenie działki ewidencyjnej 1185/123 obręb Bolestraszyce
- 2) Robinia akacjowa pn. Magdalena - na terenie działki ewidencyjnej 1185/123 obręb Bolestraszyce
- 3) Lipa drobnolistna - Tilia cordata pn. Julia - na terenie działki ewidencyjnej 906/1 obręb Bolestraszyce
- 4) Lipa drobnolistna - Tilia cordata pn. Ksienia - na terenie działki ewidencyjnej 906/1 obręb Bolestraszyce
- 5) Lipa drobnolistna - Tilia cordata pn. Aleksandra - na terenie działki ewidencyjnej 906/1 obręb Bolestraszyce
- 6) Świerk biały - Picea glauca pn. Józef - na terenie działki ewidencyjnej 906/1 obręb Bolestraszyce
- 7) Cyprysik groszkowy - Chamaecyparis pisifera pn. Władysław - na terenie działki ewidencyjnej 906/1 obręb Bolestraszyce
- 8) Cyprysik groszkowy - Chamaecyparis pisifera pn. Włodzimierz - na terenie działki ewidencyjnej 906/1 obręb Bolestraszyce
- 9) Kasztanowiec zwyczajny (Kasztanowiec biały) - Aesculus hippocastanum pn. Julian - na terenie działki ewidencyjnej 906/1 obręb Bolestraszyce
- 10) Grab zwyczajny (Grab pospolity) - Carpinus betulus – pn. Jan Gwalbert - na terenie działki ewidencyjnej 906/1 obręb Bolestraszyce
- 11) krzew pn. Podolski - na terenie działki ewidencyjnej 906/1 obręb Bolestraszyce
- 12) krzew pn. Mieczysław - na terenie działki ewidencyjnej 906/1 obręb Bolestraszyce
- 13) Lipa drobnolistna - Tilia cordata – pn. Elżbieta - na terenie działki ewidencyjnej 906/1 obręb Bolestraszyce

Poza w/w na terenie aglomeracji Wyszatyce w Gminie Żurawica występuje obszar ochrony siedlisk Rzeka San (PLH180007) wyznaczony Rozporządzeniem Ministra Środowiska z dnia 11 sierpnia 2017 r. (DZ. U. 2017 poz. 1738, Warszawa dnia 14 września 2017 r.).

## 12. Badanie spełnienia przez aglomerację warunków Dyrektywy ściekowej 91/271/EWG.

a) Warunek I (art. 3 Dyrektywy) **procent skanalizowania w aglomeracji.**

100 %

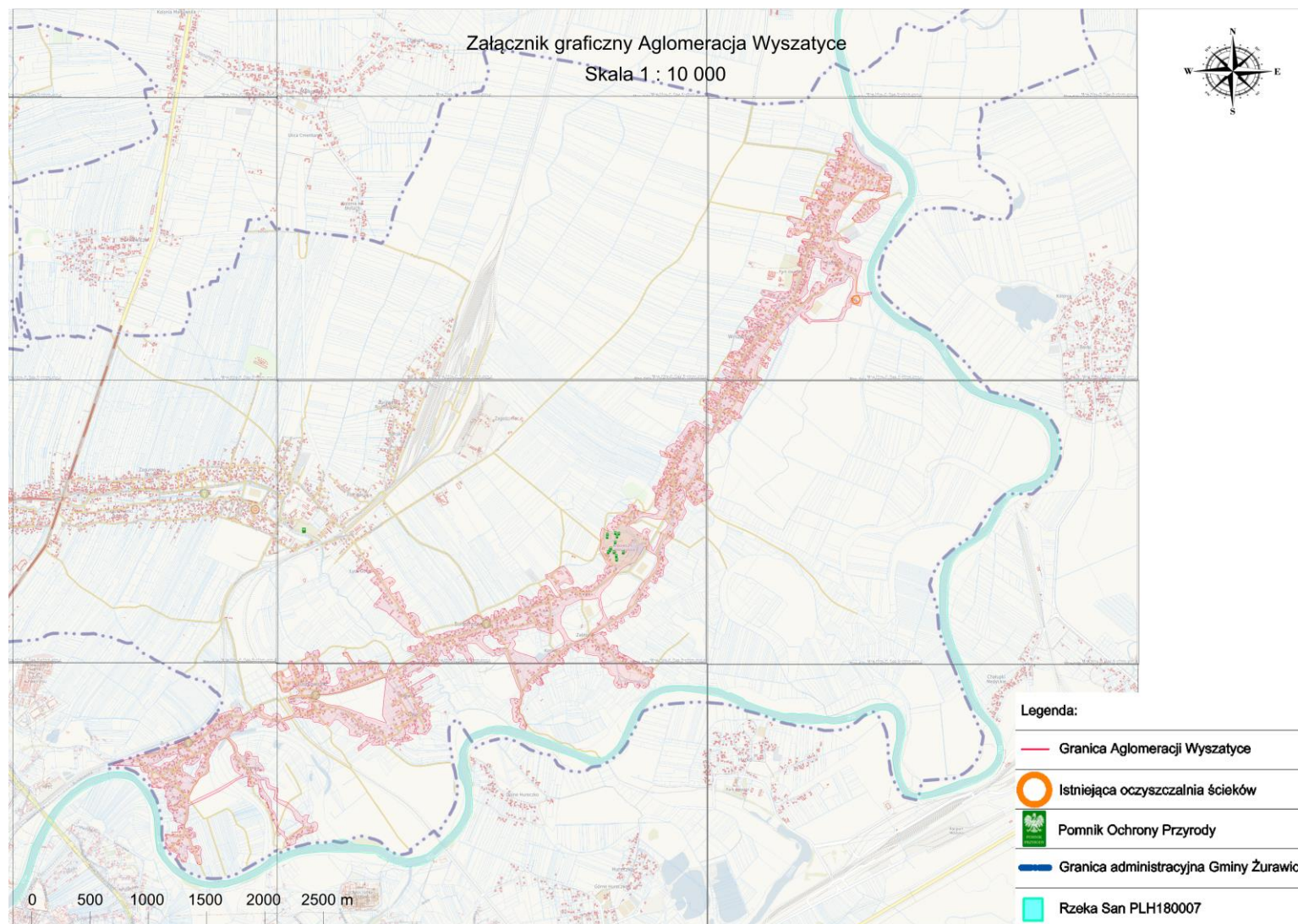
b) Warunek II (art. 10 Dyrektywy) **wydajność oczyszczalni w aglomeracji** (wyrażona w RLM).\*

5000

c) Warunek III (art. 4 i art. 5 Dyrektywy) **standardy oczyszczania ścieków.\***

Data poboru	BZT5		ChZT		Zawiesina	
	surowe	oczyszczone	surowe	oczyszczone	surowe	oczyszczone
24/25.03.2019	350±88	5,9±1,8	753±189	54,7±13,7	164±33	< 2,00
27/28.06.2019	261±66	5,6±1,7	1382±346	60,8±15,2	216±44	5,8±1,16
03/04.09.2019	189±48	2,3±0,7	518±130	31,6±7,9	159±32	11,0±2,2
16/17.12.2019	380±95	2,6±0,8	724±181	33,6±8,4	274±55	8,40±1,68
<b>Średnia</b>	<b>295±74,3</b>	<b>4,1±1,3</b>	<b>844,3±211,5</b>	<b>45,2±11,3</b>	<b>203,3</b>	<b>6,3±1,3</b>
<b>Norma</b>		<b>25</b>		<b>125</b>		<b>35</b>

Jakość ścieków oczyszczonych odprowadzanych z oczyszczalni ścieków w miejscowości Wyszatyce spełnia warunki zgodnie z posiadanym pozwoleniem wodnoprawnym oraz Załącznikiem nr 3 rozporządzenia Ministra Gospodarki Morskiej i Żeglugi śródlądowej z dnia 12 lipca 2019 r. w sprawie substancji szczególnie szkodliwych dla środowiska wodnego oraz warunków, jakie należy spełnić przy wprowadzaniu do wód lub do ziemi ścieków, a także przy odprowadzaniu wód opadowych lub roztopowych do wód lub do urządzeń wodnych (Dz. U. z 2019 r., poz.1311).



### Uzasadnienie

Aglomerację Wyszatyce tworzy się zgodnie z art. 18 ust. 2 pkt 15 ustawy z dnia 8 marca 1990 r. o samorządzie gminnym (tj. Dz. U. z 2020 r. poz. 713 z późn. zm.) oraz na podstawie art. 87 ust. 1 i ust. 4 ustawy z dnia 20 lipca 2017 r. Prawo wodne (tj. Dz. U. z 2020 r. poz. 310 z późn. zm.).

Rada Gminy Żurawica wyznacza Aglomerację Wyszatyce zgodnie z Rozporządzeniem Ministra Gospodarki Morskiej i Żeglugi Śródlądowej z dnia 27 lipca 2018 r. w sprawie sposobu wyznaczania obszarów i granic aglomeracji (Dz. U. poz. 1586).

Aglomerację ustanawia się na podstawie przeglądu aglomeracji dokonanego przez Wójta Gminy Żurawica, zgodnie z art. 92 ustawy Prawo Wodne.

Zgodnie z art. 87 ust. 4 ustawy Prawo wodne wyznaczenie aglomeracji przez Wójta Gminy Żurawica następuje po uzgodnieniu z Wodami Polskimi, a w zakresie obszarów objętych przynajmniej jedną formą ochrony przyrody z właściwym regionalnym dyrektorem ochrony środowiska.

Postanowieniem RZ.ZZŚ.3.417.42.2020.KP z dnia 21 grudnia 2020 r. Dyrektor Zarządu Zlewni w Przemysłu Państwowe Gospodarstwo Wodne Wody Polskie uzgodnił ww. projekt Uchwały. Na postanowienie nie wniesiono zażalenia.

Postanowieniem WSI.400.7.22.2020.AK.5 z dnia 16 grudnia 2020 r. Regionalny Dyrektor Ochrony Środowiska w Rzeszowie uzgodnił ww. projekt Uchwały. Na postanowienie nie wniesiono zażalenia.