



DZIENNIK URZĘDOWY

WOJEWÓDZTWA PODKARPACKIEGO

Rzeszów, dnia 18 grudnia 2020 r.

Poz. 5171

UCHWAŁA NR XXXII/422/2020 RADY MIEJSKIEJ W GŁOGOWIE MAŁOPOLSKIM

z dnia 16 grudnia 2020 r.

w sprawie wyznaczenia aglomeracji Głogów Małopolski

Na podstawie art. 18 ust. 2 pkt 15 ustawy z dnia 8 marca 1990 r. o samorządzie gminnym (Dz. U. z 2020 r. poz. 713 z późn. zm.) oraz na podstawie art. 87 ust. 1 i ust. 4 w związku z art. 565 ust. 2 ustawy z dnia 20 lipca 2017 r. Prawo wodne (Dz. U. z 2020 r. poz. 310 z późn. zm.) po uzgodnieniu z Regionalnym Dyrektorem Ochrony Środowiska w Rzeszowie oraz Dyrektorem Zarządu Zlewni w Krośnie,

Rada Miejska w Głogowie Małopolskim uchwała co następuje:

§ 1. 1. Wyznacza się aglomerację Głogów Małopolski o równoważnej liczbie mieszkańców 18 422 z oczyszczalnią ścieków w miejscowości Głogów Małopolski obręb Zabajka w gminie Głogów Małopolski.

2. W skład aglomeracji wchodzi miejscowości: Głogów Małopolski, Rudna Mała, Lipie, Styków, Budy Głogowskie, Wysoka Głogowska.

§ 2. Część opisowa aglomeracji stanowi Załącznik nr 1 do uchwały.

§ 3. Obszar i granice aglomeracji, oznaczone są na mapie stanowiącej Załącznik nr 2 do uchwały.

§ 4. Niniejsza uchwała była poprzedzona Uchwałą Nr XXXIX/779/2013 Sejmiku Województwa Podkarpackiego z dnia 28 października 2013 r., w sprawie likwidacji dotychczasowej aglomeracji Głogów Małopolski oraz wyznaczenie nowych aglomeracji Głogów Małopolski i Przewrotne, która traci moc z dniem wejścia w życie niniejszej uchwały zgodnie z art. 565 ust. 2 ustawy z dnia 20 lipca 2017 r. – Prawo wodne (Dz. U. z 2020 r., poz. 310).

§ 5. Wykonanie Uchwały powierza się Burmistrzowi Głogowa Małopolskiego.

§ 6. Uchwała wchodzi w życie po upływie 14 dni od ogłoszenia w Dzienniku Urzędowym Województwa Podkarpackiego.

**Przewodniczący Rady Miejskiej
w Głogowie Małopolskim**

Paweł Ślęzak

Załącznik nr 1 do Uchwały Nr XXXII/422/2020
Rady Miejskiej w Głogowie
Małopolskim z dnia 16 grudnia 2020 r.

CZĘŚĆ OPISOWA AGLOMERACJ GŁOGÓW MAŁOPOLSKI

1. Podstawa wyznaczenia obszaru i granic aglomeracji.

- 1) Studium Uwarunkowań i Kierunków Zagospodarowania Przestrzennego Miasta i Gminy Głogów Małopolski uchwalonego Uchwałą Nr XLIV/407/2002 Rady Miejskiej w Głogowie Małopolskim z dnia 29 maja 2003 r., wraz ze zmianami uchwalonymi uchwałami Rady Miejskiej w Głogowie Małopolskim: Nr XLV/471/2006 z dnia 29 czerwca 2006 r., Nr XIV/126/2007 z dnia 6 grudnia 2007 r., Nr XL/373/2009 z dnia 21 lipca 2009 r., Nr LIX 574/2010 z dnia 03 listopada 2010 r., Nr LVII/559/2014 z dnia 08 października 2014 r., Nr XL/384/2017 z dnia 27 kwietnia 2017 r., Nr XLIII/422/2017 z dnia 29 czerwca 2017 r., Nr XLIII/424/2017 z dnia 29 czerwca 2017 r., Nr XLIII/434/2017 z dnia 24 lipca 2017 r., Nr XXIII/327/2020 z dnia 28 maja 2020 r.
- 2) Zmiana miejscowego planu zagospodarowania przestrzennego miasta Głogowa Młp. Nr 1/1/96/XX/177/96 z dnia 15.02.1996 r. Dziennik Urzędowy Województwa Rzeszowskiego Nr 3 poz. 29 z dnia 29.03.1996 r.
- 3) MPZP Nr 1/97 Terenu Punktu Weterynaryjnego, usług i zabudowy Mieszkaniowej w Głogowie Młp. XLIII/370/98 z dnia 15.01.1998 r. Dziennik Urzędowy Województwa Rzeszowskiego Nr 2 poz. 46 z dnia 27.02.1998 r.
- 4) MPZP Nr 6/97 w Głogowie Małopolskim XLV/384/98 z dnia 27.03.1998 r. Dziennik Urzędowy Województwa Rzeszowskiego nr 4/98 poz.93 z dnia 30.04.1998 r.
- 5) MPZP Nr 7/98 Terenu Osiedla Budownictwa Mieszkaniowego "NIWA" w Głogowie Małopolskim XIII/100/99 z dnia 26.08.1999 r. Dziennik Urzędowy Województwa Podkarpackiego Nr 20 poz. 1090 z dnia 15.09.1999 r.
- 6) MPZP Nr 2/99 w Gminie Głogów Małopolski (fragmenty obszarów wsi: Rogoźnica, Rudna Mała, Wola Cicha) XVII/129/99 z dnia 15.12.1999 r., Dziennik Urzędowy Województwa Podkarpackiego Nr 35 poz. 1322 z dnia 16.12.1999 r.
- 7) MPZP Nr 3/99 Miasta Głogów Małopolski – teren cmentarza XXVII/229/2000 z dnia 6.10.2000 r. Dziennik Urzędowy Województwa Podkarpackiego Nr 76 poz. 855 z dnia 24.11.2000 r.
- 8) MPZP Nr 2/2001 Terenu Usług w Miejscowości Wola Cicha XXXVII/329/2001 z dnia 30.08.2001 r. Dziennik Urzędowy Województwa Podkarpackiego Nr 74 poz. 1291 z dnia 6.10.2001 r.
- 9) MPZP Nr 3/2001 terenu budownictwa mieszkaniowego i usług oraz komunikacji w Głogowie Małopolskim w rejonie ulic B. Prusa, Sienkiewicza i Topolowej, XL/366/2001 z dnia 28 grudnia 2001 r., Dziennik Urzędowy Województwa Podkarpackiego Nr 13 poz. 221 z dnia 18 marca 2002 r.
- 10) MPZP Nr 3/2002 w Głogowie Małopolskim II/34/2002 z dnia 6 grudnia 2002 r., Dziennik Urzędowy Województwa Podkarpackiego Nr 1 poz. 1 z 3 stycznia 2003 r.

- 11) MPZP Nr 4/2002 terenu budownictwa mieszkaniowego i usług na osiedlu Niwa w Głogowie Małopolskim V/65/2003 z dnia 27 lutego 2003 r., Dziennik Urzędowy Województwa Podkarpackiego Nr 27 poz. 488 z 9.04.2003 r.
- 12) MPZP Nr 5/2002 terenu budownictwa mieszkaniowego i usług komercyjnych w miejscowości Zabajka gmina Głogów Małopolski X/118/2003 z dnia 28 sierpnia 2003 r., Dziennik Urzędowy Województwa Podkarpackiego Nr 36 z dnia 14.10.2003 r. poz. 1842.
- 13) MPZP NR 1/2004 terenu usługowo-przemysłowo-składowego w miejscowości Rogoźnica i Rudna Mała, XXVIII/307/2005 z dnia 24 lutego 2005 r., Dziennik Urzędowy Województwa Podkarpackiego nr 54, poz. 691 z dnia 19.04.2005 r.
- 14) Zmiana MPZP Nr 1/2004 terenu usługowo-przemysłowo- składowego w miejscowości Rogoźnica i Rudna Mała XV/136/2007 z dnia 28 grudnia 2007 r., Dziennik Urzędowy Województwa Podkarpackiego Nr 6 poz. 115 z dnia 28.01.2008 r.
- 15) Zmiana MPZP Nr 1/2004 terenu usługowo-przemysłowo- składowego w miejscowości Rogoźnica i Rudna Mała XLIII/405/2009 z dnia 29 października 2009 r.
- 16) Zmiana MPZP Nr 1/2004 terenu usługowo-przemysłowo- składowego w miejscowości Rogoźnica i Rudna Mała XVII/151/2015 z dnia 26 listopada 2015 r.
- 17) Zmiana MPZP Nr 1/2004 terenu usługowo-przemysłowo- składowego w miejscowości Rogoźnica i Rudna Mała XVII/152/2015 z dnia 26 listopada 2015 r.
- 18) MPZP NR 2/2005 terenu usługowo-przemysłowo-składowego w miejscowości Rogoźnica i Wola Cicha, XLV/472/2006 z dnia 29 czerwca 2006 r., Dziennik Urzędowy Województwa Podkarpackiego Nr 101, poz. 1431 z dnia 10.08.2006 r.
- 19) MPZP NR 4/2005 terenu w miejscowości Zabajka XIV/127/2007 z dnia 6 grudnia 2007 r., Dziennik Urzędowy Województwa Podkarpackiego Nr 112, poz. 2956 z dnia 24.12.2007 r.
- 20) MPZP nr 2/2007 terenu zabudowy produkcyjno-usługowo-magazynowo-składowej w miejscowości Rogoźnica, XXIV/199/2016 z 31 marca 2016 r. Dziennik Urzędowy Województwa Podkarpackiego z 2016 r. poz. 1948 z dnia 22.06.2016 r.
- 21) Zmiana MPZP Nr 1/97 terenu punktu weterynaryjnego, usług i zabudowy mieszkaniowej w Głogowie Małopolskim, XL/99/2007 z dnia 27.09.2007 r., Dziennik Urzędowy Województwa Podkarpackiego Nr 88 poz. 1985 z dnia 30.10.2007 r.
- 22) Zmiana MPZP Nr 2/2005 terenu usługowo-przemysłowo-składowego w miejscowości Rogoźnica i Wola Cicha, XV/137/2007 z dnia 28 grudnia 2007 r. Dziennik Urzędowy Województwa Podkarpackiego Nr 6 , poz.116 z dnia 28.01.2008 r.
- 23) I zmiana MPZP nr 2/99, XXII/199/2008 z dnia 21 maja 2008 r., Dziennik Urzędowy Województwa Podkarpackiego Nr 45 poz. 1255 z 9 czerwca 2008 r.
- 24) Zmiana MPZP 2/2001, XXII/200/2008 z 21 MAJA 2008 r., Dziennik Urzędowy Województwa Podkarpackiego Nr 45 poz. 1256 z 09.06. 2008 r.
- 25) II MPZP Nr 2/2005 terenu usługowo-przemysłowo-składowego w miejscowości Rogoźnica i Wola Cicha, XLIII/404 /2009 z dnia 29 października 2009 r., Dziennik Urzędowy Województwa Podkarpackiego Nr 91 poz. 2061 z dnia 26.11.2009 r.
- 26) I zmiana MPZP Nr 7/98 terenu osiedla budownictwa mieszkaniowego "NIWA" w Głogowie Małopolskim, XLV/433/2009 z dnia 8 grudnia 2009 r., XLV/434/2009 z dnia 11 grudnia 2009, Dziennik Urzędowy Województwa Podkarpackiego Nr 104, poz. 2625 z 21 grudnia 2009 r., Dziennik Urzędowy Województwa Podkarpackiego Nr 104, poz. 2626 z 21 grudnia 2009 r.
- 27) II zmiana MPZP Nr 2/99 w Gminie Głogów Małopolski, XIV/122/2011 z dnia 27 października 2011 r., Dziennik Urzędowy Województwa Podkarpackiego Nr 177 poz. 2527 z 18.11.2011 r.
- 28) MPZP NR 3/2009 terenu położonego przy ul. Fabrycznej w Głogowie Małopolskim, XIX/176/2012 z dnia 26 stycznia 2012 r., Dziennik Urzędowy Województwa Podkarpackiego z dnia 2 marca 2012 r. poz. 510.

- 29) IV zmiana MPZP NR 2/99 w Gminie Głogów Małopolski, XXV/253/2012 z dnia 19 lipca 2012 r., Dziennik Urzędowy Województwa Podkarpackiego z 14 sierpnia 2012 r. Poz. 1710.
- 30) II zmiana MPZP Nr 7/98 terenu osiedla budownictwa mieszkaniowego Niwa w Głogowie Małopolskim, XXVIII/285/2012 z dnia 25 października 2012 r., Dziennik Urzędowy Województwa Podkarpackiego z dnia 13 listopada 2012r. Poz. 2306.
- 31) III zmiana I etap MPZP nr 7/98 terenu osiedla budownictwa mieszkaniowego Niwa w Głogowie Małopolskim, XXVIII/286/2012 z dnia 25 października 2012 r., Dziennik Urzędowy Województwa Podkarpackiego z dnia 13 listopada 2012r. Poz. 2307.
- 32) MPZP Nr 4/2009 terenu przy ulicy Wojska Polskiego w Głogowie Małopolskim, XLII/438/2013 z 29 października 2013 r. Dziennik Urzędowy Województwa Podkarpackiego z 10 grudnia 2013r. poz. 4148.
- 33) III zmiana MPZP nr 2/2005 terenu usługowo-przemysłowo-składowego w miejscowości Rogoźnica i Wola Cicha, XVII/153/2015 z 26.11.2015 r. Dziennik Urzędowy Województwa Podkarpackiego z 2.02.2016 poz. 442.
- 34) MPZP nr 8/2010, LVII/560/2014 z.8.10.2014 r. Dziennik Urzędowy Województwa Podkarpackiego z 28.11.2014r. poz. 3207.
- 35) III zmiana MPZP nr 1/2004 terenu usługowo-przemysłowo-składowego w miejscowości Rogoźnica i Rudna Mała, XVII/151/2015 z dnia 26 listopada 2015 r., Dziennik Urzędowy Województwa Podkarpackiego z 22.01.2016r. Poz. 321.
- 36) I zmiana MPZP nr 6/97, XXXVIII/413/2013 z 27.06.2013 r., Dziennik Urzędowy Województwa Podkarpackiego z 26.07. 2013 poz. 2854.
- 37) IV zmiana MPZP nrb 7/98 osiedla budownictwa mieszkaniowego NIWA w Głogowie Małopolskim, XLVII/454/2017 dnia 28.09.2017 r., Dziennik Urzędowy Województwa Podkarpackiego z dnia 23.11.2017 r. poz. 3843.
- 38) V zmiana MPZP nrb 7/98 osiedla budownictwa mieszkaniowego NIWA w Głogowie Małopolskim, XXXV/319/2017 z 26.01.2017 r., Dziennik Urzędowy Województwa Podkarpackiego poz. 818 z 3.03.2017.
- 39) IV zmiana MPZP nr 1/2004 terenu usługowo-przemysłowo-składowego w miejscowości Rogoźnica i Rudna Mała nr XVII/152/2015 z dnia 26 listopada 2015 r., Dziennik Urzędowy Województwa Podkarpackiego z 22.01.2016 poz.322.
- 40) IV zmiana MPZP nr 2/2005 terenu usługowo-przemysłowo-składowego w miejscowości Rogoźnica i Wola Cicha, nr XVII/154/2015 z dnia 26 listopada 2015 r., Dziennik Urzędowy Województwa Podkarpackiego z 22.01.2016 poz. 323.
- 41) I zmiana MPZP 4/2002 terenu budownictwa mieszkaniowego i usług na osiedlu „Niwa” w Głogowie Małopolskim, nr XL/385/2017 z dnia 27 kwietnia 2017 r.
- 42) MPZP nr 4/2017 na osiedlu Niwa, LXII/591/2018 28 czerwca 2018 r., Dziennik Urzędowy Województwa Podkarpackiego 7.08 2018 poz. 3461.
- 43) MPZP nr 1/98 – teren zabudowy jednorodzinnej we wsi Rudna Mała, nr XI/81/99 z dnia 23.06.1999r.
- 44) MPZP nr 4/2001 w gminie Głogów Małopolski na terenie wsi Rudna Mała, nr VIII/87/2003 z dnia 10 czerwca 2003 r.,
- 45) MPZP terenu Parku Nauko Technologicznego – II etap, w części położonej na terenie gminy Głogów Małopolski, nr XL/374/2009 z dnia 21 lipca 2009 r.
- 46) MPZP nr 5/17 na osiedlu Niwa w Głogowie Małopolskim, nr uchwały XXIII/328/2020 z dnia 28 maja 2020 r., Dziennik Urzędowy Województwa Podkarpackiego z 2 lipca 2020 r., poz. 2797,
- 47) MPZP nr 6/17 na osiedlu Niwa w Głogowie Małopolskim – etap I, nr uchwały XII/142/2019 z dnia 27 czerwca 2019 r., Dziennik Urzędowy Województwa Podkarpackiego z dnia 29 lipca 2019 r., poz. 3854;

2. Informacja o sieci kanalizacyjnej.a) Długość i rodzaj **istniejącej** sieci kanalizacyjnej.

Lp.	Miejscowość	Sieć kanalizacji sanitarnej (km)
1.	Głogów Małopolski	39,1
2.	Zabajka	11,9
3.	Budy Głogowskie	22,6
4.	Wola Cicha	5,9
5.	Lipie	7,8
6.	Rogoźnica	9,4
7.	Styków	21,4
8.	Wysoka Głogowska	28,5
9.	Rudna Mała	16,1
	SUMA	162,7

153,7 km – długość sieci kanalizacji sanitarnej, w tym sieci grawitacyjnej 138,7 km

9,0 km- długość sieci kanalizacji ogólnospławnej, w tym sieci grawitacyjnej 9,0 km

162,7 km- całkowita długość sieci kanalizacji sanitarnej oraz ogólnospławnej, w tym sieci grawitacyjnej 147,7 km

b) Długość i rodzaj **planowanej** do budowy sieci kanalizacyjnej.

0

3. Informacja o liczbie mieszkańców w aglomeracji.

a) Liczba stałych mieszkańców aglomeracji.*

15 777

Lp.	Miejscowość	Liczba stałych mieszkańców
1	Głogów Małopolski	8434
2	Styków	903
3	Rudna Mała	1594
4	Lipie	518
5	Budy Głogowskie	1942
6	Wysoka Głogowska	2386
	Suma	15 777

b) Liczba stałych mieszkańców aglomeracji korzystających z istniejącej sieci kanalizacyjnej.

15 435

c) Liczba stałych mieszkańców aglomeracji planowanych do podłączenia do nowo wybudowanej sieci kanalizacyjnej.

0

- d) Liczba osób czasowo przebywających w aglomeracji.*

160

**(liczba zarejestrowanych miejsc noclegowych w aglomeracji).*

- e) Liczba osób czasowo przebywających w aglomeracji korzystających z sieci kanalizacyjnej.

160

- f) Liczba osób czasowo przebywających w aglomeracji planowanych do podłączenia do nowo wybudowanej sieci kanalizacyjnej.

0

- g) Liczba mieszkańców nieobjęta systemem kanalizacji zbiorczej:

342

4. Obliczenie wskaźnika koncentracji.*

0

5. Informacja o przemyśle występującym w aglomeracji.

- a) Liczba RLM przemysłu w aglomeracji.

2 485 RLM

- b) Liczba RLM przemysłu obsługiwana przez istniejącą sieć kanalizacyjną.

2 485 RLM- Na terenie aglomeracji istnieją zakłady przemysłowe, które odprowadzają ścieki do istniejącego systemu kanalizacji, aczkolwiek ścieki te w myśl definicji wynikającej z art. 16 ust. 63) ustawy z dnia 20 lipca 2017 r. Prawo wodne (t.j. Dz. U. z 2020 r. poz. 310 z późn. zm.) stanowią ścieki bytowe, nie natomiast ścieki przemysłowe, których definicję określa art. 16 ust. 640 w/w ustawy.

- c) Liczba RLM przemysłu planowana do podłączenia do nowo wybudowanej sieci kanalizacyjnej wraz ze wskazaniem nazw zakładów przemysłowych planowanych do podłączenia do sieci kanalizacyjnej.

0 RLM

6. Informacja o oczyszczalniach ścieków w aglomeracji.

- a) Informacja o istniejących oczyszczalniach ścieków.

Oczyszczalnia „Zabajka” w Głogowie Małopolskim, ul. Złota 121 (50.1578734, 21.96013188)

- b) Informacja o planowanych do budowy oczyszczalniach ścieków.

Nie planuje się

- c) Czy sieć kanalizacyjna zakończona jest końcowym punktem zrzutu. W przypadku odpowiedzi twierdzącej należy wskazać do której aglomeracji ścieki te będą odprowadzane, wraz z określeniem obciążenia tej oczyszczalni ścieków

Sieć kanalizacyjna nie jest zakończona końcowym punktem zrzutu

7. System gospodarki ściekowej w aglomeracji.

- a) Średnia dobowa ilość ścieków komunalnych powstających na terenie aglomeracji oraz skład jakościowy tych ścieków. 2900 m³/d

wskaźnik	Wartość wskaźników zanieczyszczeń w ściekach surowych
Zawiesina ogólna [mg/l]	305
BZT ₅ [mgO ₂ /l]	265
CHZT [mgO ₂ /l]	838
Azot ogólny [mg/l]	88
Fosfor ogólny [mg/l]	11

wskaźnik	Wartość redukcji zgodnie z pozwoleniem wodnoprawnym
Zawiesina ogólna [mg/l]	7
BZT ₅ [mgO ₂ /l]	9
CHZT [mgO ₂ /l]	44
Azot ogólny [mg/l]	10
Fosfor ogólny [mg/l]	1

- b) Przepustowość istniejącej oczyszczalni ścieków w m³/d.
Dobowa - średnia 5 000
Dobowa – maksymalna 6 000
- c) Wydajność istniejącej oczyszczalni ścieków wyrażona w RLM (*wydajność oczyszczalni nie może być mniejsza od ładunku generowanego na obszarze aglomeracji – RLM rzeczywistej w aglomeracji*).
25 000 RLM
- d) Ilość i skład jakościowy ścieków przemysłowych odprowadzanych przez zakłady do systemu kanalizacji zbiorczej.

Do zbiorowego systemu kanalizacyjnego w aglomeracji Głogów Małopolski nie są odprowadzane ścieki przemysłowe.

- e) Ilość ścieków powstających na terenie aglomeracji nieobjętych systemem kanalizacji zbiorczej, gdzie zastosowano systemy indywidualne albo planuje się zastosowanie systemów indywidualnych lub innych rozwiązań zapewniających taki sam poziom ochrony środowiska jak w przypadku systemów kanalizacji zbiorczej (zbiorniki bezodpływowe, przydomowe oczyszczalnie ścieków).

1,0 [tys. m³/r]

- f) Rodzaj istniejącej oczyszczalni ścieków (rodzaj oczyszczalni należy również wskazać w przypadku planowanej do budowy oczyszczalni ścieków).*

PUB2 - oczyszczalnia biologiczna z podwyższonym usuwaniem związków azotu (N), fosforu (P) spełniająca standardy odprowadzanych ścieków dla aglomeracji < 100 000 RLM

8. Uzasadnienie określonej RLM aglomeracji.

Wyszczególnienie*	Wartość RLM
RLM stałych mieszkańców aglomeracji (Mk)	15 777
RLM osób czasowo przebywających w aglomeracji (czas)	160
RLM przemysłu (prz)	2 485
Suma	18 422

9. Informacja o strefach ochronnych ujęć wody, zawierająca oznaczenie aktów prawa miejscowego lub o decyzjach ustanawiających te strefy oraz zakazy, nakazy i ograniczenia obowiązujące na tych terenach.

Budy Głogowskie:

nr S -1 bis, Strefa ochrony bezpośredniej: 18,1m x 18m x 18,1m x 18,2m

nr S -2, Strefa ochrony bezpośredniej: 18,1m x 12,5m x 18m x 12,5m

nr S -3/13, Strefa ochrony bezpośredniej: 10m x 9,8m x 10,2m x 9,9m

Głogów Małopolski obręb Zabajka:

nr S-2, Strefa ochrony bezpośredniej: 18m x 18m

Lipie:

nr S -2A, Strefa ochrony bezpośredniej: 7,5m x 7,5m x 7,4m x 7,5 m

nr S -3A, Strefa ochrony bezpośredniej: 11,5m x 4,2m x 6,5m x 6m

Rudna Mała:

nr S- 1 bis, Strefa ochrony bezpośredniej: 4,6m x 9,5m x 11,7m x 12m x 9,5m

nr S -3, Strefa ochrony bezpośredniej: 16m x 11,5m x 16,9m x 10,5m

Głogów Małopolski obręb Rogoźnica:

nr 2S, Strefa ochrony bezpośredniej: 14,45m x 5,65m x 13,5m x 17,3m x 20,2m

nr 3S, Strefa ochrony bezpośredniej: 20m x 14,7m x 19,95m x 14,9m

10. Informacja o obszarach ochronnych zbiorników wód śródlądowych zawierająca oznaczenie aktów prawa miejscowego ustanawiających te obszary oraz zakazy, nakazy i ograniczenia obowiązujące na tych obszarach.

Brak obszarów ochronnych zbiorników wód śródlądowych

11. Informacja o formach ochrony przyrody, o których mowa w art. 6 ustawy z dnia 16 kwietnia 2004 r. o ochronie przyrody, zawierająca nazwę formy ochrony przyrody oraz tytuł i miejsce ogłoszenia aktu prawnego tworzącego, ustanawiającego albo wyznaczającego formę ochrony przyrody, oraz informacja o obszarach mających znaczenie dla Wspólnoty znajdujących się na liście, o której mowa w art. 27 ust. 1 tej ustawy.

Na terenie aglomeracji Głogów Małopolski znajdują się niżej wymienione formy ochrony przyrody:

- 1) Obszar Natura 2000 „Mrowle Łąki” - PLH 180043, obszar zatwierdzony jako obszar mający znaczenie dla Wspólnoty decyzją Komisji Europejskiej 2011/64/UE z dnia 10 stycznia 2011 r.
- 2) Obszar Natura 2000 „Puszcza Sandomierska” – PLB 180043, obszar wyznaczony rozporządzeniem Ministra Środowiska z dnia 5 września 2007 r., w sprawie obszarów specjalnej ochrony ptaków Natura 200 (Dz. U. z 2007 r., nr 179, poz. 1275)
- 3) Mielecko-Kolbuszowsko-Głogowski Obszar Chronionego Krajobrazu- obszar wyznaczony Rozporządzeniem Nr 35 Wojewody Rzeszowskiego z dnia 14 lipca 1992 r. w sprawie zasad zagospodarowania obszarów chronionego krajobrazu na terenie województwa rzeszowskiego (Dz. Urz. Woj. Rzeszowskiego Nr 7, poz. 74). Aktualnie obowiązującym aktem prawnym jest uchwała Nr XXXIX/785/13 Sejmiku Województwa Podkarpackiego z dnia 28 października 2013 r. w sprawie Mielecko-Kolbuszowsko-Głogowskiego Obszaru Chronionego Krajobrazu (Dz. Urz. Woj. Podk. z 2013 r. poz. 3588).
- 4) Rezerwat przyrody „Bór”- wyznaczony zarządzeniem Ministra Ochrony Środowiska, Zasobów Naturalnych oraz Leśnictwa z 14 czerwca 1996 r., (M. P. Nr 39, poz. 386 zm. Dz. Urz. Woj. Podkarpackiego z 2004 r. Nr 23, poz. 248)
- 5) Pomniki przyrody:
 - a) Drzewo z gatunku dąb szypułkowy pn. „Tadeusz” na dz. nr ew. 1552/9 w Budach Głogowskich

- b) Drzewo z gatunku dąb szypułkowy pn. „Władysław” na dz. nr ew. 1552/8 w Budach Głogowskich
- c) Drzewo z gatunku dąb szypułkowy pn. „Ryszard” na dz. nr ew. 1591 w Budach Głogowskich
- d) Drzewo z gatunku dąb szypułkowy pn. „Józef” na dz. nr ew. 2865 w Głogowie Małopolskim
- e) Skupisko 12 drzew z gatunku dąb szypułkowy na dz. nr ew. 2411 w Wysokiej Głogowskiej uznane za pomniki przyrody uchwałą Nr XLIV/433/2017 Rady Miejskiej w Głogowie Małopolskim z dnia 24 lipca 2017 r. (Dz. Urz. Woj. Podkarp. Z 2017 r. poz. 2794)

12. Badanie spełnienia przez aglomerację warunków Dyrektywy ściekowej 91/271/EWG.

- a) Warunek I (art. 3 Dyrektywy) **procent skanalizowania w aglomeracji.***

98,13 %

- b) Warunek II (art. 10 Dyrektywy) **wydajność oczyszczalni w aglomeracji** (wyrażona w RLM).*

18 422 RLM

**Wydajność oczyszczalni ścieków w aglomeracjach odpowiada przynajmniej ładunkowi generowanemu na ich obszarze.*

Przykład obliczenia osiągnięcia warunku wydajności oczyszczalni ścieków.

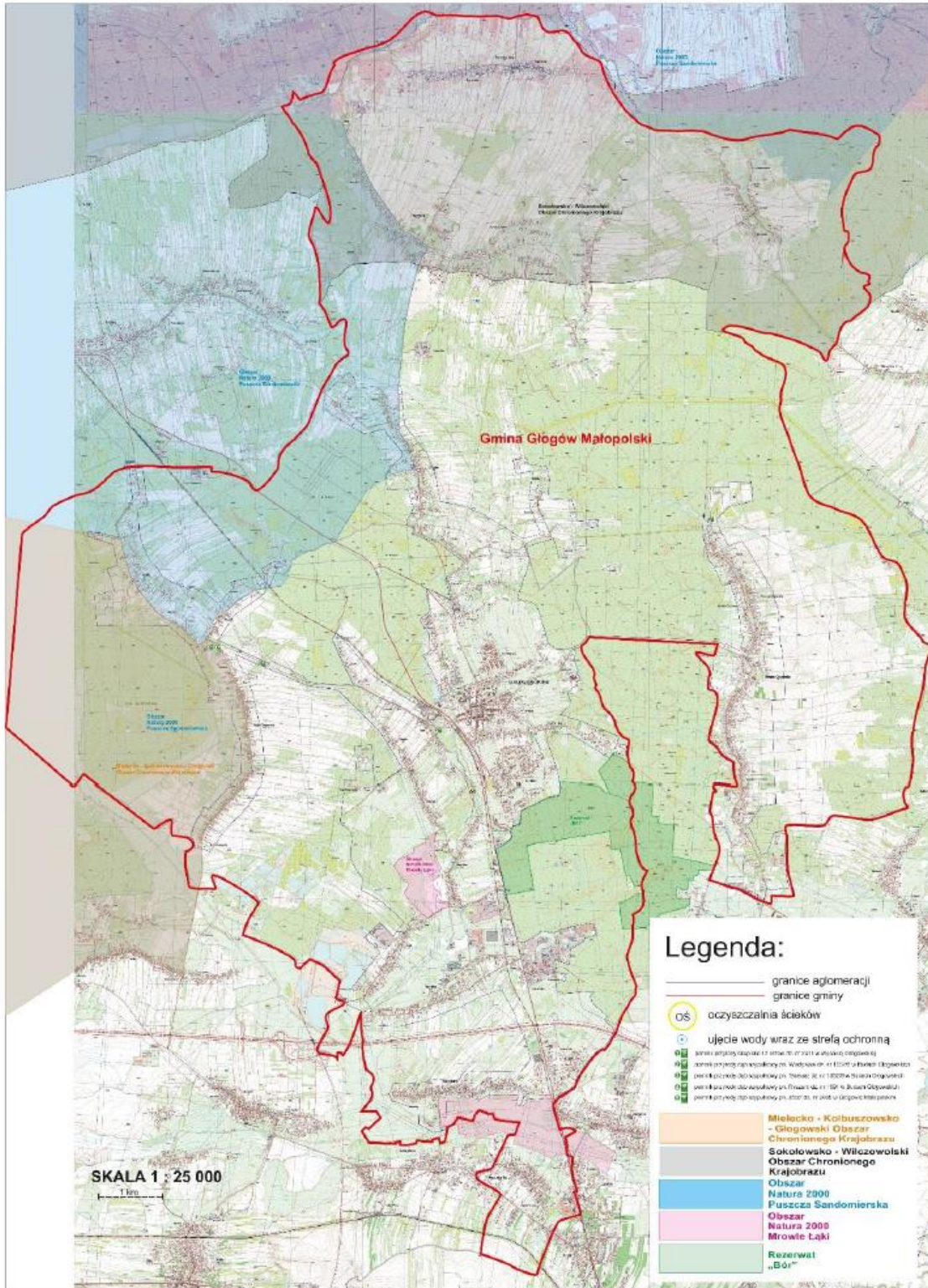
W przypadku gdy RLM aglomeracji wynosi 10000 wydajność oczyszczalni ścieków powinna wynosić min. 10000 RLM.

- c) Warunek III (art. 4 i art. 5 Dyrektywy) **standardy oczyszczania ścieków.***

Aglomeracja Głogów Małopolski posiada liczbę RLM > 10 000, która jest obsługiwana przez biologiczną oczyszczalnię ścieków komunalnych z podwyższonym usuwaniem związków azotu (N), fosforu (P) spełniająca standardy odprowadzanych ścieków dla aglomeracji < 100 000 RLM. Jakość ścieków wprowadzanych do środowiska odpowiada jakości określonej w Zał. 3 do rozporządzenia Ministra Gospodarki Morskiej i Żeglugi Śródlądowej z dnia 12. Lipca 2019 r. w sprawie substancji szczególnie szkodliwych dla środowiska wodnego oraz warunków, jakie należy spełnić przy wprowadzaniu do wód lub do ziemi ścieków, a także przy odprowadzaniu wód opadowych lub roztopowych do wód lub do urządzeń wodnych.

Załącznik nr 2 do Uchwały Nr XXXII/422/2020
Rady Miejskiej w Głogowie Małopolskim z
dnia 16 grudnia 2020 r.

CZEŚĆ GRAFICZNA AGLOMERACJI GŁOGÓW MAŁOPOLSKI



UZASADNIENIE

Aglomerację Głogów Małopolski tworzy się zgodnie z art. 18 ust. 2 pkt 15 ustawy z dnia 8 marca 1990 r. o samorządzie gminnym (Dz. U. z 2020 r. poz. 713 z późn. zm.) oraz na podstawie art. 87 ust. 1 i ust. 4.

Zgodnie z art. 565 ust. 2 ustawy z dnia 20 lipca 2017 r. Prawo wodne (Dz. U. z 2020 r. poz. 310 z późn. zm.) traci moc uchwała nr XXXIX/779/2013 Sejmiku Województwa Podkarpackiego z dnia 28 października 2013 r., w sprawie likwidacji dotychczasowej aglomeracji Głogów Małopolski oraz wyznaczenie nowych aglomeracji Głogów Małopolski i Przewrotne.

Rada Miejska w Głogowie Małopolskim wyznacza Aglomerację Głogów Małopolski zgodnie z Rozporządzeniem Ministra Gospodarki Morskiej i Żeglugi Śródlądowej z dnia 27 lipca 2018 r. w sprawie sposobu wyznaczania obszarów i granic aglomeracji (Dz. U. poz. 1586).

Aglomerację ustanawia się na podstawie przeglądu aglomeracji dokonanego przez Burmistrza Głogowa Małopolskiego zgodnie z art. 92 ustawy Prawo Wodne.

Zgodnie z art. 87 ust. 4 ustawy Prawo Wodne wyznaczenie aglomeracji przez Burmistrza Głogowa Małopolskiego następuje po uzgodnieniu z Wodami Polskimi, a w zakresie obszarów objętych przynajmniej jedną formą ochrony przyrody z właściwym Regionalnym Dyrektorem Ochrony Środowiska.

Postanowieniem nr RZ.ZZŚ.1.417.43.2020.MG z dnia 25.11.2020 r. Dyrektor Zarządu Zlewni w Krośnie Państwowe Gospodarstwo Wodne Wody Polskie uzgodnił w/w projekt Uchwały. Na postanowienie nie wniesiono zażalenia.

Postanowieniem WSI.400.6.40.2020.MD.5 z dnia 14.12.2020 r. Regionalny Dyrektor Ochrony Środowiska w Rzeszowie uzgodnił w/w projekt Uchwały. Na postanowienie nie wniesiono zażalenia.