



# DZIENNIK URZĘDOWY

## WOJEWÓDZTWA PODKARPACKIEGO

---

Rzeszów, dnia 20 grudnia 2018 r.

Poz. 5750

### UCHWAŁA NR III/56/2018 RADY MIASTA RZESZOWA

z dnia 18 grudnia 2018 r.

#### w sprawie zmiany granic Miasta Rzeszowa

Na podstawie art. 4b ust. 1 pkt 1, art. 5a i art. 40 ust. 2 pkt 1 ustawy z dnia 8 marca 1990 r. o samorządzie gminnym (Dz. U. z 2018 r. poz. 994, z późn. zm.)

#### **Rada Miasta Rzeszowa uchwala, co następuje:**

§ 1. Wyraża się wolę zmiany granic administracyjnych Miasta Rzeszowa poprzez włączenie części terytorium sąsiednich gmin do Miasta Rzeszowa.

§ 2. 1. Postanawia się przeprowadzić konsultacje z mieszkańcami Miasta Rzeszowa w sprawie zmiany granic przez włączenie do Miasta Rzeszowa:

- 1) z Gminy Boguchwała – części obszaru sołectwa Raclawówka, zwanej umownie przez mieszkańców „Raclawówka Doły”;
- 2) z Gminy Głogów Małopolski – obszaru sołectwa Pogwizdów Nowy;
- 3) z Gminy Krasne – obszaru sołectwa Malawa;
- 4) z Gminy Trzebownisko
  - a) obszaru sołectwa Zaczernie,
  - b) obszaru sołectwa Nowa Wieś,
  - c) obszaru sołectwa Jasionka,
  - d) obszaru sołectwa Tajęcina,
  - e) części obszaru sołectwa Trzebownisko — określonych na mapie stanowiącej załącznik nr 1 do niniejszej uchwały.

2. W przedmiocie konsultowanej sprawy ustala się następującej treści pytanie: "Czy jesteś za zmianą granic Miasta Rzeszowa polegającą na włączeniu do Miasta Rzeszowa części obszaru Raclawówka, zwanej przez mieszkańców umownie „Raclawówka Doły” – z Gminy Boguchwała, obszaru sołectwa Pogwizdów Nowy – z Gminy Głogów Małopolski, obszaru sołectwa Malawa z Gminy Krasne oraz obszaru sołectwa Zaczernie, obszaru sołectwa Nowa Wieś, obszaru sołectwa Jasionka, obszaru sołectwa Tajęcina i części obszaru sołectwa Trzebownisko?"

§ 3. Wyrażenie opinii polegać będzie na umieszczeniu w odpowiedniej rubryce: "Jestem za", "Jestem przeciw", "Wstrzymuję się", znaku x i złożeniu podpisu na Ankiecie konsultacyjnej, według wzoru stanowiącego załącznik nr 2 do niniejszej uchwały.

§ 4. 1. Konsultacje z mieszkańcami Miasta Rzeszowa będą przeprowadzone poprzez udostępnienie Ankiety konsultacyjnych w:

- 1) Kancelarii Ogólnej Urzędu Miasta Rzeszowa, Ratusz, Rynek 1;
- 2) Punktach Informacji i Obsługi Mieszkańców Urzędu Miasta Rzeszowa: ul. Okrzei 1, pl. Ofiar Getta 7, ul. Kopernika 15, al. Witosa 21 (hipermarket „bil”), al. Kopisto 1 (Centrum Kulturalno-Handlowe Millenium Hall), ul. Krakowska 20 (Galeria Handlowa Nowy Świat), al. Rejtana 65 (Centrum Handlowe Plaza) i al. Piłsudskiego 44 (Galeria Rzeszów);
- 3) siedzibach Rad Osiedlowych Miasta Rzeszowa;
- 4) siedzibach jednostek organizacyjnych Miasta Rzeszowa;
- 5) Biuletynie Informacji Publicznej Miasta Rzeszowa ([www.bip.erzeszow.pl](http://www.bip.erzeszow.pl)).

2. Wypełnione Ankiety konsultacyjne mieszkańcy Miasta Rzeszowa mogą składać:

- 1) bezpośrednio osobom udostępniającym Ankiety konsultacyjne;
- 2) w miejscach udostępniania Ankiet konsultacyjnych.

§ 5. Projekt zmian granic Miasta zostanie udostępniony w:

- 1) Biurze Rady Miasta Rzeszowa, al. Pod Kasztanami 8;
- 2) Kancelarii Ogólnej Urzędu Miasta Rzeszowa, Ratusz, Rynek 1;
- 3) punktach informacyjnych, o których mowa w § 4 ust. 1 pkt 2;
- 4) siedzibach Rad Osiedlowych Miasta Rzeszowa;
- 5) siedzibach jednostek organizacyjnych Miasta Rzeszowa;
- 6) Biuletynie Informacji Publicznej Miasta Rzeszowa.

§ 6. Termin rozpoczęcia i zakończenia konsultacji, skład osobowy Komisji ds. przeprowadzenia konsultacji oraz wzór protokołu zawierającego wyniki przeprowadzonych konsultacji określi Prezydent Miasta Rzeszowa.

§ 7. Prezydent Miasta Rzeszowa zawiadomi mieszkańców o zamiarze przeprowadzenia konsultacji na 7 dni przed ich terminem, w sposób zwyczajowo przyjęty.

§ 8. Z przeprowadzonych konsultacji Prezydent Miasta Rzeszowa złoży Radzie Miasta Rzeszowa sprawozdanie na najbliższej sesji po zakończeniu konsultacji.

§ 9. Wykonanie uchwały powierza się Prezydentowi Miasta Rzeszowa.

§ 10. Uchwała wchodzi w życie po upływie 14 dni od dnia ogłoszenia w Dzienniku Urzędowym Województwa Podkarpackiego.

Przewodniczący Rady Miasta  
Rzeszowa

**Andrzej Dec**

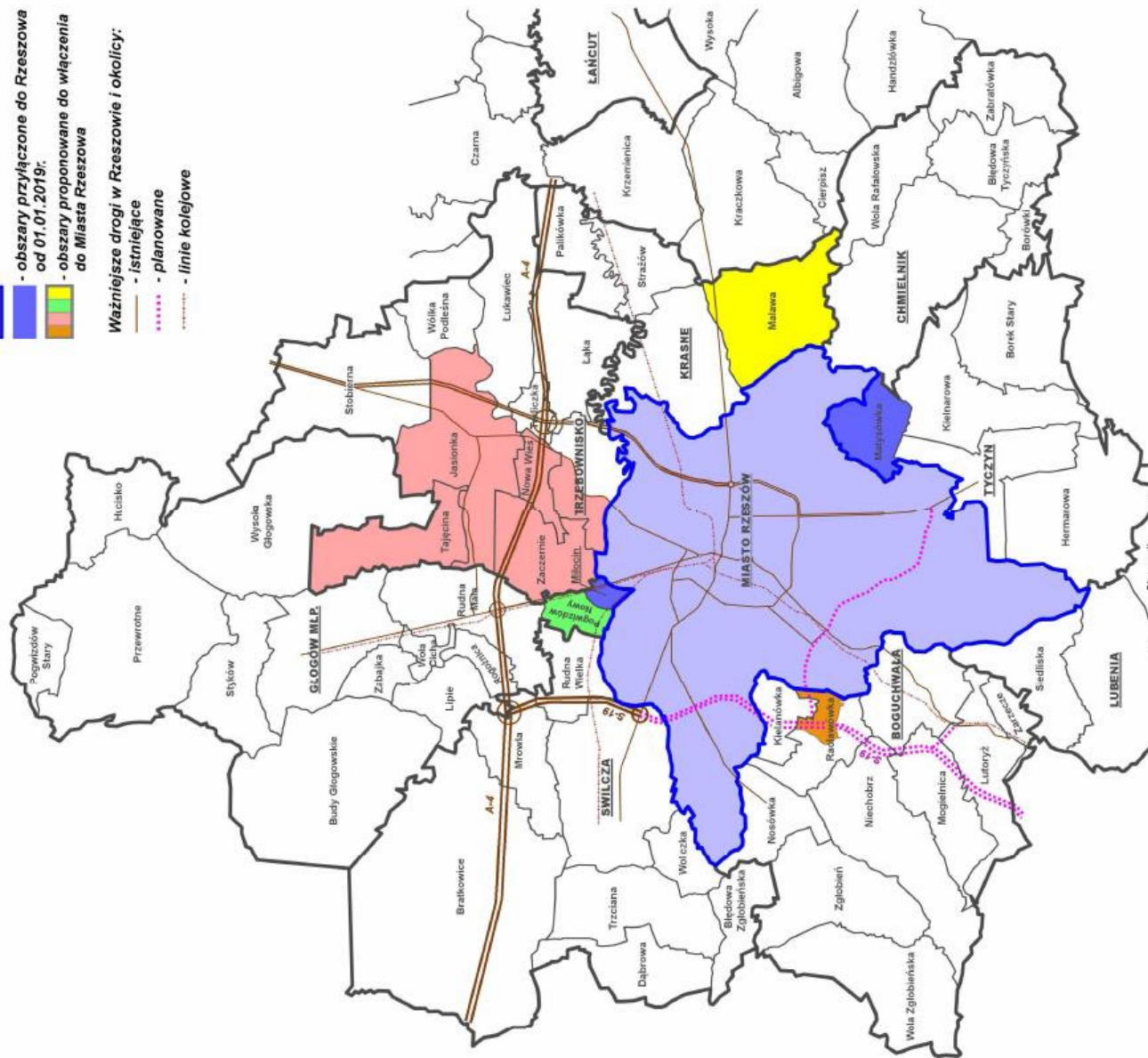
**Załącznik nr 1  
do Uchwały nr III/56/2018  
Rady Miasta Rzeszowa  
z dnia 18 grudnia 2018r.**

**LEGENDA:**

- obszar Miasta Rzeszowa
- obszary przyłączone do Rzeszowa od 01.01.2019r.
- obszary proponowane do włączenia do Miasta Rzeszowa

**Ważniejsze drogi w Rzeszowie i okolicy:**

- istniejące
- planowane
- linie kolejowe



Załącznik nr 2 do Uchwały Nr III/56/2018  
Rady Miasta Rzeszowa z dnia 18 grudnia 2018 r.

### Ankieta konsultacyjna

w sprawie włączenia do Miasta Rzeszowa obszarów 8 sołectw

Treść pytania:

**"Czy jesteś za zmianą granic Miasta Rzeszowa polegającą na włączeniu do Miasta Rzeszowa części obszaru Raclawówka, zwanej przez mieszkańców umownie „Raclawówka Doły” – z Gminy Boguchwała, obszaru sołectwa Pogwizdów Nowy – z Gminy Głogów Małopolski, obszaru sołectwa Maława z Gminy Krasne oraz obszaru sołectwa Zaczernie, obszaru sołectwa Nowa Wieś, obszaru sołectwa Jasionka, obszaru sołectwa Tajęcina i części obszaru sołectwa Trzebowniko?"**

Gmina	Sołectwo	Jestem za	Jestem przeciw	Wstrzymuję się
Boguchwała	część Raclawówki			
Głogów Małopolski	Pogwizdów Nowy			
Krasne	Maława			
Trzebowniko	Zaczernie			
	Nowa Wieś			
	Jasionka			
	Tajęcina			
	część Trzebownika			

Imię i nazwisko		Data	
Adres		Podpis	

Wyrażenie opinii polega na umieszczeniu w odpowiedniej rubryce znaku „X”

#### KLAUZULA INFORMACYJNA

Zgodnie z art. 13 ust. 1 i ust. 2 ogólnego rozporządzenia Parlamentu Europejskiego i Rady (UE) 2016/679 z dnia 27 kwietnia 2016 r. w sprawie ochrony osób fizycznych w związku z przetwarzaniem danych osobowych i w sprawie swobodnego przepływu takich danych oraz uchylenia dyrektywy 95/46/WE (ogólne rozporządzenie o ochronie danych - RODO) informuję, że:

- 1) administratorem Pani/Pana danych osobowych jest Gmina Miasto Rzeszów, Rynek 1, 35-064 Rzeszów.
- 2) kontakt z Inspektorem Ochrony Danych, adres e-mail: [iod@erzeszow.pl](mailto:iod@erzeszow.pl).
- 3) Pani/Pana dane osobowe zawarte w zapytaniu ankietowym będą przetwarzane na podst. art. 4b ust. 1 pkt 1 i art. 5a ustawy z dnia 8 marca 1990 r. o samorządzie gminnym (Dz. U. z 2018 r. poz. 994, z późn. zm.) w celu przeprowadzenia konsultacji z mieszkańcami Gminy Miasto Rzeszów w sprawie włączenia do Miasta Rzeszowa obszarów 8 sołectw.
- 4) w związku z przetwarzaniem danych osobowych w celu wskazanym w pkt 3 odbiorcami Pani/Pana danych osobowych mogą być: organy władzy publicznej oraz podmioty wykonujące zadania publiczne lub działające na zlecenie organów władzy publicznej w zakresie i w celach, które wynikają z przepisów powszechnie obowiązującego prawa,
- 5) dane osób biorących udział w konsultacjach społecznych w powyższej sprawie nie będą przekazywane do państwa trzeciego/organizacji międzynarodowej,
- 6) dane osobowe będą przetwarzane w ramach dokumentacji prowadzonej przez Administratora oraz przechowywane w okresach wskazanych przepisami prawa, w tym przez Rozporządzenie Prezesa Rady Ministrów z dnia 18 stycznia 2011 r. w sprawie instrukcji kancelaryjnej, jednolitych rzeczowych wykazów akt oraz instrukcji w sprawie organizacji i zakresu działania archiwów zakładowych.
- 7) posiada Pani/Pan prawo do:
  - a) dostępu do treści swoich danych,
  - b) sprostowania, uzupełnienia i ograniczenia przetwarzania swoich danych,
  - c) cofnięcia zgody na przetwarzanie danych osobowych w dowolnym momencie bez wpływu na zgodność z prawem przetwarzania, którego dokonano na podstawie zgody przed jej cofnięciem,
  - d) wniesienia skargi na przetwarzanie Pani/Pana danych osobowych,
- 8) ma Pani/Pan prawo wniesienia skargi do Prezesa Urzędu Ochrony Danych Osobowych w stosunku do Pani/Pana danych osobowych.
- 9) Administrator nie będzie podejmował zautomatyzowanych decyzji, w tym decyzji będących wynikiem profilowania,
- 10) podanie przez Panią/Pana danych osobowych jest dobrowolne, a niezbędne dla ważności przeprowadzonych konsultacji społecznych w powyższej sprawie.

## UZASADNIENIE

Rzeszów stoi przed historyczną szansą przekształcenia się w miasto centralne obszaru metropolitalnego. W dotychczasowych koncepcjach zagospodarowania przestrzennego i strategiach rozwoju kraju, Polski Wschodniej i województwa podkarpackiego, opracowanych po roku 2000, uwzględnia się aspiracje Rzeszowa do pełnienia funkcji metropolitalnych. Mając na uwadze optymalne wykorzystanie tych szans, zasadne są konsekwentne działania budujące mocną stolicę województwa podkarpackiego. Powiększenie obszaru Rzeszowa do około 200 km<sup>2</sup> i wzrost liczby mieszkańców do 200 tysięcy jest drogą do dalszego jego dynamicznego rozwoju, a także rozwoju całego regionu. Jest to również ogromna szansa na powstanie silnego ośrodka miejskiego w południowo-wschodniej części kraju.

Propozycja zmian terytorialnych określona w projekcie uchwały wychodzi naprzeciw głosom mieszkańców, którzy w różnej formie zwracają się z prośbą do Prezydenta Rzeszowa o włączenie ich miejscowości do miasta. Od 2006 r. władze miasta powiększają tereny Rzeszowa na podstawie uchwały nr II/34/2006 Rady Miasta Rzeszowa z dnia 4 grudnia 2006 r., w której wytyczono długookresowe kierunki działań zmierzające do włączenia 18 sołectw lub części sołectw. Dotychczasowa realizacja tych założeń, w ocenie władz miasta, jest niewystarczająca.

Zmiany granic gmin dokonuje Rada Ministrów w drodze rozporządzenia, zgodnie z art. 4 ust. 1 pkt 1 ustawy z dnia 8 marca 1990 r. o samorządzie gminnym. Wydanie rozporządzenia wymaga wniosku rady gminy, poprzedzonego przeprowadzeniem konsultacji z mieszkańcami. Zasady i tryb przeprowadzenia konsultacji określa rada gminy, zgodnie z art. 5a ust. 2 ustawy o samorządzie gminnym.

W świetle powyższego wnosi się o podjęcie uchwały o zaproponowanej treści.