



DZIENNIK URZĘDOWY

WOJEWÓDZTWA PODKARPACKIEGO

Rzeszów, dnia 8 sierpnia 2018 r.

Poz. 3485

UCHWAŁA NR XLII/377/18 RADY GMINY ŁAŃCUT

z dnia 24 lipca 2018 r.

w sprawie przyjęcia "Programu Ochrony Środowiska dla Gminy Łańcut na lata 2017-2020 z uwzględnieniem lat 2021-2024".

Na podstawie art. 18 ust. 2 pkt 15 ustawy z dnia 8 marca 1990 r. o samorządzie gminnym (t.j. Dz. U. 2018 poz. 994 z późn.zm.) i art. 18 ust. 1 ustawy z dnia 27 kwietnia 2001 r. Prawo ochrony środowiska (t.j. Dz.U. 2018 poz. 799 z późn.zm.) Rada Gminy Łańcut u c h w a ł a, co następuje :

§ 1. Przyjmuje się „Programu Ochrony Środowiska dla Gminy Łańcut na lata 2017-2020 z uwzględnieniem lat 2021-2024” w brzmieniu stanowiącym załącznik do niniejszej uchwały.

§ 2. Wykonanie uchwały powierza się Wójtowi Gminy.

§ 3. Uchwała wchodzi w życie po upływie 14 dni od dnia ogłoszenia w Dzienniku Urzędowym Województwa Podkarpackiego.

**Przewodniczący
Rady Gminy Łańcut**

mgr inż. Roman Skomra



WÓJT GMINY ŁAŃCUT

Załącznik
do uchwały Nr XLII/377/18
Rady Gminy Łańcut
z dnia 24 lipca 2018r.

Program ochrony środowiska dla GMINY ŁAŃCUT na lata 2017-2020 z uwzględnieniem lat 2021-2024

ŁAŃCUT, 2017R

PROGRAM OCHRONY ŚRODOWISKA W GMINIE ŁAŃCUT

SPIS TREŚCI

	Nr strony
1. Podstawy prawne i cel opracowania	2
2. Charakterystyka gminy	13
2.1 Informacje ogólne	13
2.2 Warunki geograficzno-przyrodnicze	15
2.3 Potencjał demograficzny	17
2.4 Rolnictwo i gleby	18
2.5 Infrastruktura techniczna.....	19
3. Stan środowiska naturalnego	22
3.1.Wody powierzchniowe	22
3.2.Wody podziemne	25
3.3.Jakość gleb.....	28
3.4.Powietrze i hałas	28
3.5. Przyroda	33
3.6 Odpady	35
3.7 Poważne awarie i klęski żywiołowe	38
3.8.Odnawialne źródła energii.....	39
3.9.Pola elektromagnetyczne	39
3.10 Zagrożenia naturalne i antropogeniczne	40
4. Zamierzenia związane z ochroną i poprawą stanu środowiska	41
5. Działania w zakresie poprawy jakości środowiska	46
5.1.Priorytety ekologiczne	50
5.2.Pozostałe działania proekologiczne.....	50
6. Potencjalne źródła finansowania programu i koszty jego realizacji	51
7. System zarządzania programem	54
8 Wskaźniki monitorowania efektywności programu	56
9. Ważniejsze materiały źródłowe ..	58

PROGRAM OCHRONY ŚRODOWISKA W GMINIE ŁAŃCUT

1. PODSTAWY PRAWNE I CEL OPRACOWANIA

Nadrzędnym celem niniejszego Programu jest dbałość o zrównoważony rozwój Gminy Łańcut. Długookresowa polityka proekologiczna ma prowadzić do nieustannej dbałości o stan środowiska przy jednoczesnym wdrażaniu polityki zrównoważonego rozwoju. W dłuższej perspektywie doprowadzi to do wyważenia kwestii ochrony środowiska, rozwoju społecznego i gospodarczego, a także czynników ekonomicznych w procesach decyzyjnych organów Gminy.

Nowo powstały dokument „**Program ochrony środowiska dla Gminy Łańcut**” usprawni i uporządkuje zarządzanie środowiskiem na terenie Gminy, a realizacja jego założeń wpłynie na jakość środowiska naturalnego oraz poprawę jakości życia mieszkańców. Reasumując, będzie on znacząco oddziaływał na rozwój Gminy zgodnie z założeniami zrównoważonego rozwoju oraz dokumentów strategicznych stopnia krajowego, wojewódzkiego i powiatowego.

Osiągnięcie celu nadrzędnego zdefiniowanego w niniejszym POŚ możliwe jest dzięki diagnozie stanu środowiska naturalnego na terenie Gminy, zidentyfikowaniu głównych problemów ekologicznych oraz podaniu sposobów ich rozwiązania łącznie z harmonogramem działań i źródłami finansowania.

OPIS PRZYJĘTEJ METODYKI

Prace nad POŚ dla Gminy Łańcut zostały podzielone na 4 zasadnicze etapy:

- I. Gromadzenie i analiza materiałów źródłowych,
- II. Charakterystyka aktualnego stanu środowiska Gminy Łańcut,
- III. Zdefiniowanie głównych problemów ekologicznych oraz sposobów ich rozwiązania,
- IV. Procedury prowadzące do przyjęcia POŚ przez Radę Gminy Łańcut.

Pierwszy etap prac obejmował gromadzenie materiałów źródłowych oraz danych o aktualnym stanie środowiska. Niezbędne informacje pozyskiwano z wielu źródeł, w tym:

- materiałów źródłowych Urzędu Gminy Łańcut,
- dokumentów Gminy Łańcut związanych z ochroną środowiska i zagospodarowaniem przestrzennym,

PROGRAM OCHRONY ŚRODOWISKA W GMINIE ŁAŃCUT

- Programu Ochrony Środowiska Województwa Podkarpackiego
 - map geologicznych, hydrogeologicznych, hydrograficznych, sozologicznych i geośrodowiskowych,
 - danych pozyskanych z roczników statystycznych Głównego Urzędu Statystycznego – Oddział w Rzeszowie,
 - raportów z nadrzędnych instytucji samorządowych i wyspecjalizowanych jednostek zajmujących się problematyką ochrony środowiska - Wojewódzkiego Inspektoratu Ochrony Środowiska w Rzeszowie, Regionalnej Dyrekcji Ochrony Środowiska w Rzeszowie, Regionalnego Zarządu Gospodarki Wodnej w Krakowie, Urzędu Marszałkowskiego Województwa Podkarpackiego w Rzeszowie itp.,
- Uzyskane informacje poddano selekcji i analizie pod kątem aktualności z obecnym stanem wiedzy, co pozwoliło na dokładny opis faktycznego stanu środowiska. W konsekwencji pomogło to w lepszym zdiagnozowaniu problemów środowiskowych na terenie Gminy Łańcut, a także wskazaniu metod ich rozwiązania.
- Drugi etap prac obejmował opracowanie charakterystyki aktualnego stanu środowiska Gminy. Określono przyczyny zagrożeń i tendencje zmian w środowisku przyrodniczym Gminy. Przeanalizowano stan powietrza atmosferycznego (pod kątem emisji komunikacyjnej i przemysłowej a także niskiej emisji), wielkość hałasu emitowanego na obszarze Gminy, elektromagnetyczne promieniowanie niejonizujące, degradację gleb oraz nadzwyczajne zagrożenia środowiska, które mogą wystąpić na terenie Gminy.
- W etapie trzecim dokonano diagnozy głównych problemów ekologicznych omawianego obszaru. Opracowano harmonogram realizacji Programu wraz z podaniem źródeł jego finansowania oraz przedstawiono sposób zarządzania Programem Ochrony Środowiska.
- Ostatni etap prac obejmował przygotowanie ostatecznej wersji POŚ Gminy Łańcut, który po przyjęciu przez Wójta Gminy zostanie skierowany do zaopiniowania przez organ wykonawczy powiatu. Końcowym etapem proceduralnym, zamykającym prace nad Programem jest jego przyjęcie przez Radę Gminy w formie uchwały.

PROGRAM OCHRONY ŚRODOWISKA W GMINIE ŁAŃCUT

UWARUNKOWANIA PRAWNE WYNIKAJĄCE Z PRAWODAWSTWA UE ORAZ JEGO IMPLEMENTACJI DO PRAWA KRAJOWEGO**ZASADY POLITYKI EKOLOGICZNEJ**

Polityka ekologiczna Polski określona w programie pn. „Bezpieczeństwo energetyczne i środowisko” opiera się przede wszystkim na zasadzie zrównoważonego rozwoju. Artykuł 5 Konstytucji Rzeczypospolitej Polskiej podkreśla, że Państwo „zapewnia ochronę środowiska kierując się zasadą zrównoważonego rozwoju”. Głównym założeniem ww. zasady jest odpowiednie rozumienie idei zrównoważonego rozwoju. Powinna być ona tu postrzegana jako prowadzenie polityki i działań w poszczególnych sektorach gospodarki i życia społecznego, w sposób umożliwiający zachowanie zasobów i walorów środowiska, który gwarantuje trwałe, nie doznające uszczerbku, możliwości korzystania z nich przez obecne i przyszłe pokolenia. Istotne jest by działania te pozwalały na zachowanie trwałości funkcjonowania procesów przyrodniczych oraz naturalnej różnorodności biologicznej na poziomie krajobrazowym, ekosystemowym, gatunkowym i genowym. Idea zrównoważonego rozwoju powinna być definiowana jako równorzędne podejście racji społecznych, ekonomicznych i ekologicznych. Koniecznością staje się wtedy integracja zagadnień ochrony środowiska z polityką prowadzoną w różnych dziedzinach gospodarki. Podczas realizacji Polityki Ekologicznej Państwa, ważne jest uzupełnienie zasady zrównoważonego rozwoju szeregiem zasad pomocniczych i konkretyzujących (Rys.1).



Rys. 1 Najważniejsze zasady pomocnicze i konkretyzujące, uzupełniające zasadę zrównoważonego rozwoju podczas realizacji Polityki ekologicznej Państwa

PROGRAM OCHRONY ŚRODOWISKA W GMINIE ŁAŃCUT

Charakterystyka najważniejszych zasad pomocniczych i konkretyzujących uzupełniających zasadę zrównoważonego rozwoju:

Zasada przezorności zakłada, że podczas planowania i realizacji przedsięwzięć należy brać pod uwagę możliwość ich negatywnego oddziaływania na środowisko. Rozwiązywanie ewentualnych problemów powinno mieć miejsce po „bezpiecznej stronie”, za którą uznaje się już samo prawdopodobieństwo wystąpienia negatywnego oddziaływania, nawet w przypadku braku jednoznacznych dowodów naukowych. Istotna jest także silna relacja pomiędzy zasadą przezorności oraz zasadą wysokiego poziomu ochrony środowiska, która kierunkuje stosowanie zasad i przezorności na działania mające zapewnić wysoki i bezpieczny dla zdrowia ludzkiego poziom ochrony środowiska.

Zasada integracji Polityki ekologicznej z politykami sektorowymi jest naturalnym następstwem zapisanej w Konstytucji zasady zintegrowanego rozwoju. Istnieje jej ścisłe powiązanie z zasadą prewencji, przezorności i wysokiego poziomu ochrony środowiska. W myśl zasady integracji Polityki ekologicznej konieczne jest równe podejście (w każdej z polityk sektorowych) do celów ekologicznych oraz gospodarczych i społecznych.

Zasada równego dostępu do środowiska ma znaczący wpływ na zwiększanie skuteczności działań na rzecz zrównoważonego rozwoju. Zasadę tą, należy traktować w następujących kategoriach:

- o *sprawiedliwości międzypokoleniowej*, rozumianej poprzez zaspokajanie potrzeb materialnych i cywilizacyjnych obecnego pokolenia z równoczesnym tworzeniem i utrzymywaniem warunków do zaspokajania potrzeb przyszłych pokoleń,
- o *sprawiedliwości międzyregionalnej i międzygrupowej*, która ma na celu zaspokajanie potrzeb materialnych i cywilizacyjnych społeczeństw, grup społecznych i jednostek ludzkich w ramach sprawiedliwego dostępu do ograniczonych zasobów i walorów środowiska, wraz z równoprawnym traktowaniem potrzeb ogólnospołecznych z potrzebami społeczności lokalnych i jednostek,
- o *równoważenia szans pomiędzy człowiekiem a przyrodą*, odbywające się poprzez zapewnienie zdrowego i bezpiecznego funkcjonowania (w sensie fizycznym, psychicznym, społecznym i ekonomicznym) jednostek ludzkich przy zachowaniu trwałości podstawowych procesów przyrodniczych wraz ze stałą ochroną różnorodności biologicznej.

Zasady te powinny pomagać w stymulowaniu następujących procesów:

- rozszerzania i umacniania możliwości odtwarzania się zasobów odnawialnych oraz rewitalizacji i renaturalizacji zdegradowanych ekosystemów,
- racjonalnego korzystania z zasobów nieodnawialnych i dążenia do ich zastępowania dostępnymi substytutami,

PROGRAM OCHRONY ŚRODOWISKA W GMINIE ŁAŃCUT

- stopniowego eliminowania z użytkowania substancji niebezpiecznych i toksycznych (oraz w tym przypadku - zastępowania ich mniej uciążliwymi dla środowiska substytutami),
- ograniczania skali uciążliwości działalności gospodarczej dla środowiska i nie przekraczania granic jego odporności,
- ograniczenia występowania oraz skutków zagrożeń środowiska o charakterze nadzwyczajnym,
- stałej ochrony i odtwarzania, w możliwym zakresie, różnorodności biologicznej na poziomie krajobrazowym, ekosystemowym, gatunkowym i genowym,
- tworzenia podmiotom gospodarczym warunków do uczciwej konkurencji w sferze dostępu do ograniczonych zasobów środowiska i możliwości odprowadzania zanieczyszczeń,
- usprawniania procesów podejmowania decyzji dotyczących środowiska, zwłaszcza na szczeblu lokalnym, w tym stymulowania udziału społecznego w tych procesach,
- dążenia do zapewnienia poczucia bezpieczeństwa ekologicznego poszczególnym jednostkom i grupom społecznym (tworzenia warunków sprzyjających zdrowiu fizycznemu, psychicznemu i społecznemu, w tym poprzez kultywowanie więzi lokalnych).

Zasada regionalizacji oznacza m.in. :

- rozszerzenie uprawnień dla samorządu terytorialnego i wojewodów do ustalania regionalnych opłat, normatywów, ulg i wymogów ekologicznych wobec jednostek gospodarczych,
- regionalizowanie ogólnokrajowych narzędzi Polityki ekologicznej w odniesieniu do obszarów silnie przekształconych i zdegradowanych lub zagrożonych degradacją, obszarów o wysokich walorach przyrodniczych (z przewagą funkcji ochronnych, naukowych i rekreacyjnych oraz znaczącą rolą leśnictwa i ekologicznego rolnictwa) oraz obszarów pośrednich (z przewagą intensywnego rolnictwa i umiarkowanie rozwijanego przemysłu, przede wszystkim przetwórczego).
- skoordynowanie polityki regionalnej z regionalnymi ekosystemami w Europie (Morze Bałtyckie i strefy przybrzeżne, tereny górskie i podgórskie, doliny rzeczne i obszary wodnobotne, szczególnie w strefach przygranicznych).

Zasada Uspołeczniania Polityki Ekologicznej ma urealniać się przy udziale obywateli, grup społecznych i organizacji pozarządowych w realizacji nadrzędnej zasady zrównoważonego rozwoju. Równolegle powinno się pracować nad rozwojem edukacji ekologicznej i poprawą wrażliwości ekologicznej. W tym celu niezbędne jest stworzenie ku temu możliwości instytucjonalnych, prawnych i materialnych.

PROGRAM OCHRONY ŚRODOWISKA W GMINIE ŁAŃCUT

Zasada „zanieczyszczający płaci” odnosi się do kwestii ponoszenia odpowiedzialności (w tym materialnej) za skutki zanieczyszczenia i stwarzania innych zagrożeń dla środowiska, która jest tu przeniesiona w całości na sprawcę. Realizacja tego założenia ma na celu doprowadzenie do sytuacji, w której:

- realizacja przedsięwzięć ochronnych (zmiany technologii, wykorzystywanych nośników energii i surowców oraz budowa urządzeń oczyszczających) będzie wymuszana środkami prawnymi w postaci zakazów, prawnie obowiązujących norm emisyjnych, wymogów licencyjnych itp., w takim zakresie, by uzyskać bezpieczny stan środowiska wynikający z prawa międzynarodowego bądź wewnętrznego,
- zagrożenia dla środowiska z tytułu wprowadzania do obrotu i użytkowania substancji i wyrobów niebezpiecznych dla środowiska (zagrożających zdrowiu i przyrodzie na poziomie ekosystemowym, gatunkowym i genetycznym) będą minimalizowane narzędziami prawnymi (zakazy produkcji i użytkowania bądź ograniczenia w użytkowaniu) oraz mechanizmami ekonomicznymi (opłaty produktowe, depozyty ekologiczne, ubezpieczenia ekologiczne),
- nadal będą stosowane opłaty za korzystanie ze środowiska, w takim stopniu, w jakim będzie to konieczne dla uzyskania założonych efektów przyrodniczych i ekonomicznych.

Zasada subsydiarności umożliwia przekazywanie części kompetencji i uprawnień decyzyjnych dotyczących ochrony środowiska na właściwy szczebel regionalny lub lokalny tak, aby był on rozstrzygnięty na najniższym szczeblu, na którym może zostać skutecznie i efektywnie rozpatrzony.

Strategia "Bezpieczeństwo Energetyczne i Środowisko" Perspektywa 2020 r.

W dokumencie poruszane są kwestie pogodzenia dalszego rozwoju gospodarczego Polski z bezpieczeństwem energetycznym kraju przy uwzględnieniu ochrony środowiska naturalnego. Strategia Bezpieczeństwo Energetyczne i Środowisko jest jedną z 9 zintegrowanych strategii rozwoju, które powstały w oparciu o ustawę z 6 grudnia 2006 r. o zasadach prowadzenia polityki rozwoju. Nadrzędnym celem tego programu jest zapewnienie wysokiej jakości życia obecnych i przyszłych pokoleń z uwzględnieniem ochrony środowiska oraz stworzenie warunków do zrównoważonego rozwoju nowoczesnego sektora energetycznego, zdolnego zapewnić Polsce bezpieczeństwo energetyczne oraz konkurencyjną i efektywną gospodarkę.

Będzie on realizowany poprzez cele szczegółowe:

- zrównoważone gospodarowanie zasobami środowiska. Chodzi tu w szczególności o działania obejmujące: racjonalne i efektywne gospodarowanie zasobami kopalin, gospodarowanie wodami dla ochrony przed powodzią, suszą i deficytem wody, zachowanie bogactwa i różnorodności

PROGRAM OCHRONY ŚRODOWISKA W GMINIE ŁAŃCUT

- biologicznej, w tym wielofunkcyjnej gospodarki leśnej, uporządkowanie zarządzania przestrzenią.
- zapewnienie gospodarce krajowej bezpiecznego i konkurencyjnego zaopatrzenia w energię. Realizacja tego celu obejmuje: lepsze wykorzystanie krajowych zasobów energii i poprawę efektywności energetycznej, zapewnienie bezpieczeństwa dostaw importowanych surowców energetycznych, modernizację sektora elektroenergetyki zawodowej, w tym przygotowania do energetyki jądrowej, rozwój konkurencji na rynkach paliw i energii oraz umacnianie pozycji odbiorcy, wzrost znaczenia rozproszonych, odnawialnych źródeł energii, rozwój energetyczny obszarów podmiejskich i wiejskich.
 - poprawa stanu środowiska. Cel ten będzie realizowany przez: zapewnienie społeczeństwu i gospodarce dostępu do czystej wody, racjonalne gospodarowanie odpadami, ochronę powietrza, w tym ograniczenia oddziaływania energetyki, wspieranie nowych i promocję polskich technologii energetycznych, promocję zachowań ekologicznych i tworzenie "zielonych" miejsc pracy. W obszarze środowiska strategia ma zapewnić m.in. zrównoważone wykorzystanie zasobów kopalin, racjonalne gospodarowanie odpadami oraz ochronę różnorodności biologicznej. Jako priorytetowe wskazano działania zmierzające do ograniczenia zanieczyszczeń powietrza oraz reformę systemu gospodarki wodnej.

W dokumencie zawarto 15 kierunków interwencji podzielonych na 52 działania w obszarze energetyki i środowiska wraz ze szczegółowym podziałem na zadania, ze wskazaniem instytucji koordynujących, zaangażowanych i odpowiedzialnych za ich realizację, a także dokumentów powiązanych.

UWARUNKOWANIA WYNIKAJĄCE Z WOJEWÓDZKICH PROGRAMÓW STRATEGICZNYCH**STRATEGIA ROZWOJU WOJEWÓDZTWA PODKARPACKIEGO – PODKARPACKIE 2020**

Województwo podkarpackie w dokumencie „Strategia Rozwoju Województwa Podkarpackiego – Podkarpackie 2020” określa szereg wyzwań w zakresie ochrony środowiska.

Głównym celem w tym obszarze jest osiągnięcie i utrzymanie dobrego stanu środowiska oraz zachowanie bioróżnorodności poprzez zrównoważony rozwój województwa. W ww. dokumencie określono główne kierunki działań w zakresie ochrony środowiska, które mają doprowadzić do realizacji postawionego celu głównego (Tab.1).

PROGRAM OCHRONY ŚRODOWISKA W GMINIE ŁAŃCUT

Tabela nr 1. Kierunki działań w zakresie ochrony środowiska ujęte w „Strategii Rozwoju Województwa Podkarpackiego – Podkarpackie 2020”

Kierunek działań	Cel realizacji
Zapewnienie dobrego stanu środowiska w zakresie czystości powietrza i hałasu	- ograniczenie obszarów gdzie występują przekroczenia dopuszczalnych stężeń zanieczyszczeń powietrza i poziomu hałasu, - zmniejszenie liczby ludności narażonej na nadmierną ekspozycję ww. czynników, - ograniczenie negatywnych skutków dla zdrowia i życia ludzi oraz dla środowiska.
Zapewnienie właściwej gospodarki odpadami	- redukcja odpadów wytwarzanych w przemyśle oraz gospodarstwach domowych zapewniająca osiągnięcie przewidzianych prawem poziomów recyklingu i odzysku odpadów (w tym również odzysku energetycznego) przy jednoczesnej redukcji zużycia surowców i energii.
Zapewnienie właściwej gospodarki wodno-ściekowej	- osiągnięcie i utrzymanie na terenie całego województwa podkarpackiego dobrego stanu wód powierzchniowych i podziemnych
Zachowanie i ochrona różnorodności biologicznej	- zachowanie w dobrym stanie pełnej różnorodności biologicznej województwa podkarpackiego dla przyszłych pokoleń.

Program ochrony środowiska dla województwa podkarpackiego na lata 2016-2019, z perspektywą do 2023 r. (zwany dalej POŚ WP 2016-2019) jest jednym z podstawowych dokumentów określających politykę środowiskową regionu. Wyznacza najważniejsze cele i zadania, które odnoszą się do kluczowych obszarów aktywności środowiskowej województwa. Wymiernym efektem opracowanego dokumentu powinna być istotna poprawa stanu środowiska naturalnego m.in. poprzez zapewnienie skutecznych mechanizmów chroniących środowisko przed degradacją, ochronę i kształtowanie jego walorów, racjonalne gospodarowanie zasobami środowiska, a także umożliwienie pozyskiwania środków zewnętrznych na realizację najważniejszych zamierzeń wspierających osiągnięcie przyjętych w POŚ WP 2016-2019 celów, w ramach wyznaczonych obszarów interwencji. Aktualny stan środowiska, zdefiniowane problemy i zagrożenia oraz spodziewane pozytywne efekty w zakresie ochrony, poprawy stanu i kształtowania środowiska stanowiły podstawę do określenia 10 następujących celów interwencji:

- I. Minimalizacja skutków ekstremalnych zjawisk naturalnych oraz zwiększenie zasobów dyspozycyjnych wody dla województwa podkarpackiego.
- II. Osiągnięcie dobrego stanu wód powierzchniowych i podziemnych oraz zaspokojenie ilościowego i jakościowego zapotrzebowania na wodę przeznaczoną do celów bytowo gospodarczych oraz rekreacyjno-turystycznych.

PROGRAM OCHRONY ŚRODOWISKA W GMINIE ŁAŃCUT

III. Poprawa i utrzymanie wymaganej prawem jakości powietrza, w tym dążenie do osiągnięcia poziomu celu długoterminowego dla ozonu i krajowego celu redukcji narażenia do roku 2020 oraz przeciwdziałanie zmianom klimatu poprzez sukcesywną redukcję emisji gazów cieplarnianych.

IV. Poprawa klimatu akustycznego.

V. Zmniejszenie masy odpadów składowanych na składowiskach oraz zwiększenie udziału odzysku surowców wtórnych i energii z odpadów.

VI. Zachowanie, ochrona i przywracanie różnorodności biologicznej i krajobrazowej, ochrona zasobów leśnych oraz rozwój trwałej, zrównoważonej i wielofunkcyjnej gospodarki leśnej.

VII. Zapewnienie bezpieczeństwa chemicznego i ekologicznego mieszkańcom województwa podkarpackiego, w tym zmniejszanie ryzyka wystąpienia poważnych awarii oraz ograniczenie ich skutków.

VIII. Ochrona i racjonalne wykorzystanie powierzchni ziemi oraz rekultywacja terenów zdegradowanych.

IX. Ochrona i zrównoważone wykorzystanie zasobów geologicznych oraz ograniczanie presji na środowisko związanej z eksploatacją i prowadzeniem prac poszukiwawczych.

X. Ochrona ludności i środowiska przed ponadnormatywnym promieniowaniem elektromagnetycznym.

W obszarach interwencji, określone zostały cele i kierunki interwencji, którym przypisano typy zadań zmierzających do poprawy lub utrzymania dobrego stanu środowiska w województwie.

Nadrzędnym celem Programu jest wdrożenie polityki ekologicznej państwa na obszarze województwa podkarpackiego oraz Gminy Łańcut.

Cel nadrzędny założony w Programie realizowany będzie poprzez działania inwestycyjne i organizacyjne. Inwestycje ochrony środowiska pozwolą na: zmniejszenie degradacji środowiska przyrodniczego, podniesienie jakości życia mieszkańców, tworzenie nowych miejsc pracy w sektorach działalności gospodarczej związanej z turystyką, zwiększenie konkurencyjności gospodarki. Natomiast działania organizacyjne pozwolą na rozwój struktur i narzędzi zarządzania środowiskiem oraz monitoringu środowiska.

Program jest dokumentem strategicznym, który:

- integruje wszystkie działania zmierzające do zachowania i poprawy stanu środowiska,
- stanowi podstawę wyboru priorytetów, o znaczeniu gminnym, wyznaczających program inwestycyjny gminy w zakresie ochrony środowiska, finansowany m.in. przez fundusze krajowe i europejskie oraz wkład własny,
- tworzy ramy realizacji lokalnej polityki ochrony środowiska.

PROGRAM OCHRONY ŚRODOWISKA W GMINIE ŁAŃCUT

Program jest kontynuacją polityki ekologicznej gminy realizowanej przez Radę Gminy Łańcut.

Cele, kierunki działań i priorytety w strategii działań gminy na rzecz ochrony, poprawy i racjonalnego wykorzystania środowiska określone zostały w oparciu o analizę takich elementów jak:

- zasoby środowiska;
- możliwości finansowania przedsięwzięć;
- ocena stanu środowiska w gminie;
- krajowe, wojewódzkie oraz gminne dokumenty strategiczne (strategie, programy, plany) nakreślające kierunki rozwoju społeczno-gospodarczego m.in. wynikające z integracji z Unią Europejską;

Diagnoza stanu środowiska gminy obejmuje takie elementy jak:

- analiza zagadnień istotnych dla gminy,
- identyfikacja problemów możliwych do rozwiązania na poziomie gminnym,
- ocena aktualnego stanu środowiska, opracowana na podstawie danych agregowanych na poziomie wojewódzkim (np. raporty o stanie środowiska, opracowania US Rzeszów)

Termin **ochrona środowiska** stosowany jest od wielu lat i utrwalił się w świadomości społecznej jako **całokształt działań służących powstrzymaniu degradacji i poprawie stanu środowiska przyrodniczego**,

Tak więc, dopuszczając rozwój poszczególnych obszarów zgodny z aspiracjami ich mieszkańców, za granicę tego rozwoju uznaje się wydolność środowiska przyrodniczego dla wszelkich działalności człowieka.

Oczywiście gminny program ochrony środowiska nie może obejmować wszystkich wytycznych co do poprawy ładu społecznego, przestrzennego i ekonomicznego gminy, gdyż wtedy stałby się on programem, czy nawet strategią rozwoju społeczno-gospodarczego gminy lub powielałby w znacznym stopniu zakres studium uwarunkowań i kierunków zagospodarowania przestrzennego gminy. Program powinien objąć tę część zaleceń co do poprawy ładu społecznego i ekonomicznego, która wpływa na ład ekologiczny. Jaka jest to część, każda gmina powinna określić indywidualnie.

Opracowanie wykonano na bazie materiałów zebranych w trakcie wykonywania Programu takich jak:

- dane o stanie środowiska na terenie powiatu łańcuckiego i gminy Łańcut (WIOŚ Rzeszów)
- informacje zawarte w dokumentach strategicznych,
- sprawozdania i raporty
- dane statystyczne.

PROGRAM OCHRONY ŚRODOWISKA W GMINIE ŁAŃCUT

O przyjęciu określonych celów, kierunków działań i priorytetów w strategii działań na rzecz ochrony środowiska, jego poprawy i racjonalnego wykorzystania zdecydowały głównie następujące aspekty:

- a) specyfika gminy
- b) analiza stanu środowiska obejmująca:
 - analizę problemów z dziedziny ochrony środowiska istotnych dla gminy,
 - analizę problemów możliwych do rozwiązania na poziomie gminy,
 - diagnozę istniejącego stanu środowiska,
- c) krajowe, wojewódzkie, powiatowe i gminne dokumenty strategiczne, nakreślające kierunki rozwoju społeczno-gospodarczego oraz przewidujące realizację zadań z dziedziny ochrony środowiska wynikające z integracji z Unią Europejską,
- d) opinie i wnioski zebrane na etapie opracowywania i opiniowania Programu oraz w okresie jego udostępniania do publicznego wglądu dotyczące:
 - proponowanych przedsięwzięć,
 - priorytetów o znaczeniu lokalnym i ponadlokalnym,
 - konieczności cyklicznej weryfikacji celów zawartych w Programie.

Podejście takie zapewnia spójność pomiędzy Polityką ekologiczną państwa oraz programami ochrony środowiska przyjętymi na wszystkich szczeblach zarządzania.

Program ochrony środowiska ma formułę otwartą, co oznacza, że winien być korygowany i uszczegóławiany wraz ze zmianą aktów prawnych czy też zmianą jakości środowiska.

Program ochrony środowiska dla Gminy Łańcut realizowany jest poprzez systematyczne działania na rzecz ochrony wód, powietrza, powierzchni ziemi i przyrody ukierunkowane na zahamowanie niekorzystnych oddziaływań na poszczególne elementy środowiska naturalnego. Zakłada zmniejszenie, eliminację lub przeciwdziałanie zagrożeniom środowiskowym szczególnie związanym z narażeniem zdrowia i życia mieszkańców oraz wpływającym na stan najcenniejszych walorów przyrodniczych gminy.

Zachowania proekologiczne władz samorządowych czy też mieszkańców są coraz częściej wymuszane przez czynniki ekonomiczne, takie jak wysokie opłaty za dostarczaną wodę, odprowadzane ścieki czy też wywóz odpadów.

PROGRAM OCHRONY ŚRODOWISKA W GMINIE ŁAŃCUT

2. CHARAKTERYSTYKA GMINY**2.1. Informacje ogólne**

Gmina Łańcut położona jest w południowo - wschodniej części Powiatu Łańcuckiego, praktycznie w centralnej części województwa podkarpackiego. Na jej terenie umiejscowiona jest droga krajowa nr 94, magistrała kolejowa Kraków – Przemyśl.

Gmina Łańcut graniczy między innymi z gminami wchodzącymi w skład tego samego powiatu (Białobrzegi, Miasto Łańcut, Markowa, Czarna).

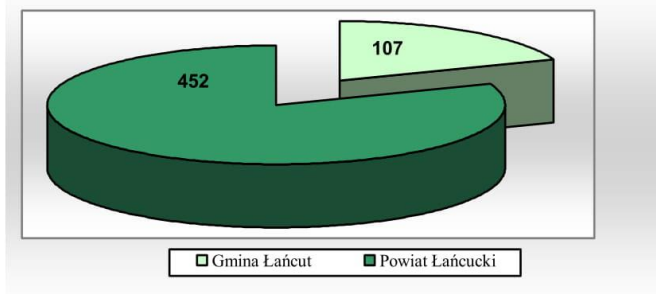


Mapa 1 Położenie gminy Łańcut na tle powiatu Łańcuckiego

Źródło: www.google.pl

Teren gminy zajmuje powierzchnię 107 km², co stanowi około 23 % powierzchni powiatu (wykres nr 1).

PROGRAM OCHRONY ŚRODOWISKA W GMINIE ŁAŃCUT



Wykres nr 1. Powierzchnia Gminy Łańcut do obszaru Powiatu Łańcuckiego.

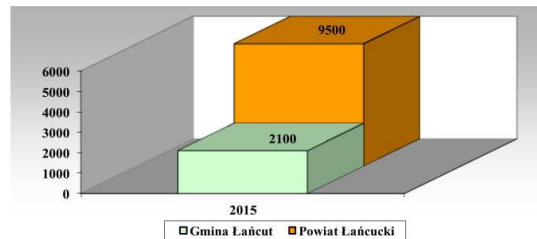
Według danych Urzędu Statystycznego w Rzeszowie na dzień 31.12.2015 r. Gminę zamieszkiwało 21482 mieszkańców czyli 14,38 % wszystkich mieszkańców powiatu łańcuckiego (80201). Gęstość zaludnienia jest wyższa niż średnia gęstość zaludnienia w powiecie (178 osoby/km²) i wynosi prawie 202 osoby/km². Gmina ma charakter podmiejski, chociaż coraz więcej nieruchomości to typowe nieruchomości mieszkalne. Coraz mniej gospodarstw rolnych prowadzi produkcję na potrzeby własne oraz na potrzeby rynku. Zlokalizowane drobne zakłady wytwórcze i usługowe nie zostały zaliczone do mogących znacząco oddziaływać na środowisko. Stosunkowo dobra jakość środowiska naturalnego gminy może zachęcać do tworzenia się rolnictwa ekologicznego.

Położenie gminy jest bardzo korzystne. Znajduje się ona w niewielkiej odległości od miasta powiatowego Łańcuta oraz stolicy województwa Rzeszowa. Ta dogodna lokalizacja nie jest bez znaczenia dla rozwoju gminy. W odległości ok. 20 km położone jest także lotnisko w Jasionce, mające w perspektywie stanowić istotny czynnik wpływający na rozwój i atrakcyjność województwa, a w odległości 80 km znajduje się przejście graniczne z Ukrainą.

Na obszarze gminy w 2015r. w systemie REGON zarejestrowanych było ok. 2100 podmiotów.

PROGRAM OCHRONY ŚRODOWISKA W GMINIE ŁAŃCUT

Wykres nr 2 Ilość podmiotów gospodarczych działających na terenie Gminy Łańcut oraz powiatu łańcuckiego w 2015r.



2.2. Warunki geograficzno – przyrodnicze

Geologia i klimat

Budowa geologiczna obszaru gminy jest dość urozmaicona. Rzeźba terenu ukształtowała się w okresie trzeciorzędu. Między pasmami wyżyn znajdują się długie doliny.

Powiat łańcucki wraz z gminą Łańcut położony jest w obrębie dwóch dużych krain geograficznych – Kotliny Sandomierskiej oraz Pogórza Karpackiego.

Kotlina Sandomierska – wytworzyła się w okresie trzeciorzędu i tworzą ją głównie iły i piaski.

Pogórze Karpackie - zbudowane jest z układów fliszowych, złożonych ze skał osadowych. W budowie geologicznej pogórza występują naprzemianległe warstwy piasków i łupków ilastych.

Część nizinna charakteryzuje się słabo urzeźbioną powierzchnią, miejscami tylko pofalowaną o średnich wysokościach 150 – 250 m n.p.m. Panuje tu klimat umiarkowanie wilgotny, cieplejszy, o średniej rocznej opadów atmosferycznych 600 – 700 mm. Część górzysta charakteryzuje się urozmaiconą rzeźbą terenu tworzoną przez pasma wzgórz przebiegających z północnego zachodu na południowy wschód. Średnia wysokość terenu wynosi 350 – 420 m n.p.m. Najwyższe wzniesienie to wzgórze Patria pomiędzy Handzlówką a Husowem o wys. 418m. Klimat w rejonie Pogórza posiada charakter przejściowy, między nizinny a górskim. Występują tu większa wilgotność oraz większa średnia roczna opadów atmosferycznych wynosząca 700 – 850 mm.

PROGRAM OCHRONY ŚRODOWISKA W GMINIE ŁAŃCUT

Turystyka

Z uwagi na bliskie sąsiedztwo Rzeszowa i Łańcuta południowe, najatrakcyjniejsze tereny gminy (miejscowości Cierpisz, Handzlówka a także Albigowa i Kraczkowa) są miejscem sobotnio-niedzielnego wypoczynku mieszkańców tych miast.

Posiadane walory turystyczne w połączeniu z położeniem decydują o możliwości wykorzystywania tych terenów na wędrowki piesze, rowerowe lub konne. W okresie zimowym dodatkową atrakcją stanowi narciarska trasa zjazdowa z wyciągiem orczykowym w miejscowości Handzlówka.

Na terenie gminy wyznaczone zostały następujące szlaki turystyczne, ścieżki i trasy rowerowe:

- szlak turystyczny im. płk. Leopolda Lisa – Kuli (długość szlaku to 39 km, prowadzi on z Kosiny – miejsca urodzenia płk. Lisa-Kuli do Rzeszowa),
- ścieżka ekologiczno – dydaktyczna „Koralowa” w Cierpiszu (wzdłuż trasy umieszczono tablice prezentujące okazy znajdujące się w lesie),
- trasa rowerowa: Handzlówka - Cierpisz - Kraczkowa - Albigowa – Handzlówka (długość trasy to ok. 30 km przebiega przez Handzlówkę, Albigową-Honie, Cierpisz, Kraczkowę i Albigowę, początek i zakończenie trasy znajduje się w centrum Handzlówki),
- droga św. Jakuba Via Regia – Camino de Santiago to 20 kilometrowy fragment polskiej części trasy pielgrzymkowej chrześcijan prowadzącej do hiszpańskiej Katedry w Santiago de Compostela, przebiega przez miejscowości Rogóżno, Kosinę, Soninę i Kraczkową,



Fot. 1. Fragment trasy rowerowej (źródło www.gminalancut.pl)

PROGRAM OCHRONY ŚRODOWISKA W GMINIE ŁAŃCUT

- trasa rowerowa „Szlakiem kraczkowskich kapliczek i krzyży” (trasa liczy 15,5 km), podzielona została na 4 niezależne odcinki, na trasie znajduje się na m. in.: 21 zabytkowych kapliczek, 4 krzyże, ruiny starego folwarku, zabytkowe 300 letnie dęby oraz 2 punkty widokowe.
W okresie zimowym trasa jest przystosowana do uprawiania narciarstwa biegowego)
- droga krzyżowa na Zimnej Górze w Kraczkowej (to niepowtarzalne dzieło życia Stanisława Pusza - mieszkańca Kraczkowej, jej długość liczy 500 m, stacje wykonano z metalowych rur zwieńczonych krzyżem, na których umieszczono płaskorzeźby przedstawiające poszczególne sceny Drogi Krzyżowej Chrystusa).

Wśród obiektów architektury znajdujących się na terenie gminy Łańcut na szczególną uwagę zasługują dwa drewniane kościoły, należące do Szlaku Architektury Drewnianej Województwa Podkarpackiego. Są to:

- kościół filialny p.w. św. Sebastiana w Kosinie z 1737 r., wzniesiony jako trzecia z kolei świątynia, pierwsza, XV-wieczna spłonęła wraz z częścią mieszkańców Kosiny podczas tatarskiego najazdu w 1624 roku, drugą odbudowano i obwarowano w początku XVII wieku. Kościół jest budowlą niewielką, za to harmonijną i foremną, o konstrukcji zrębowej, w całości pokryty gontem. Jednoprzestrzenny, z prezbiterium i nawą tej samej szerokości;
- kościół parafialny p.w. św. Jana Chrzciciela w Soninie wzniesiony w II połowie XVII wieku. (wg. tradycji jeszcze w XVI w.) usytuowany w środku wsi na pagórku i otoczony z trzech stron rzeką Sawą. Wokół kościoła pozostałości obwarowań ziemnych (tzw. twierdzy chłopskiej). Orientowany, drewniany, na ceglany podmurowaniu, konstrukcji zrębowej, oszalowany poziomo deskami.

2.3. Potencjał demograficzny

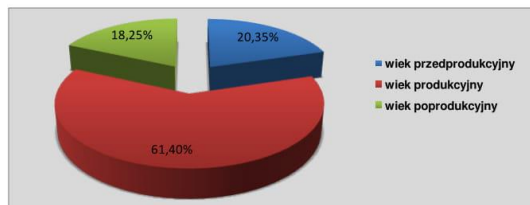
Na dzień 31.12.2015 r. wg danych GUS teren gminy zamieszkiwało 21482 osób. Na 1 km² przypada 202 mieszkańców, co stawia ją jako jedną z najgęściej zaludnionych gmin wiejskich w powiecie i województwie.

W gminie zauważa się nieznaczną przewagę kobiet. Stanowią one ok. 50,1 % ludności.

Zwiększa się liczba ludności w wieku przedprodukcyjnym (20,35%) przy nieznacznym zmniejszeniu się ludności w wieku produkcyjnym (60,4%) i spadku liczby ludności w wieku poprodukcyjnym (18,25%), co prowadzi w niewielkim stopniu do odmładzania się społeczeństwa. Strukturę wieku mieszkańców gminy przedstawia wykres nr 3.

PROGRAM OCHRONY ŚRODOWISKA W GMINIE ŁAŃCUT

Wykres nr 3 Struktura wieku mieszkańców Gminy Łańcut w roku 2015 w %.



Gmina Łańcut ma dodatni przyrost naturalny, wynosi on 50.

Pod względem migracji ludności saldo migracji w 2015 r. miało wynik dodatni ogółem 43 mieszkańców.

Bezrobocie w Gminie które w 2015r. wynosiło 8,5 %, osób w wieku produkcyjnym jest jednym z poważniejszych problemów, pomimo, że jest to poziom niższy niż w województwie wynoszący 13,2 %.

2.4. Rolnictwo i gleby

Gmina Łańcut (szczególnie we wschodniej części) posiada dobre warunki glebowe dla rozwoju rolnictwa.

W rolnictwie dominuje sektor prywatny, właścicielami użytków rolnych w większości były osoby fizyczne. Niekorzystnym faktem jest to, że są to w większości gospodarstwa małe, gdyż w takich gospodarstwach trudno jest prowadzić opłacalną produkcję rolną. Ponadto, szczególnie ludzie młodzi poszukują zatrudnienia poza obszarem rolniczym.

W zewnętrznej, czynnej warstwie powierzchni ziemi gromadzą się różnego typu zanieczyszczenia pochodzące zarówno z naturalnych procesów geologicznych, jak też z gospodarczej działalności człowieka. Zagrożenia rolniczej przestrzeni produkcyjnej mają charakter ilościowy i jakościowy. Zagrożenia ilościowe wyrażają się w zmniejszaniu się powierzchni użytkowanej rolniczo w następstwie przejmowania gruntów na cele nierolnicze. Zagrożenia o charakterze jakościowym wynikają z działalności wydobywczej, nieprawidłowej uprawy na terenach o znacznych nachyleniach powierzchni, oddziaływania na grunty rolne zanieczyszczeń pochodzących z przemysłu i komunikacji, zanieczyszczeń wód i zanieczyszczeń odpadami.

PROGRAM OCHRONY ŚRODOWISKA W GMINIE ŁAŃCUT

2.5. Infrastruktura techniczna

Drogi

W ostatnich latach znacząco zmieniła się na korzyść jakość nawierzchni drogowych. Dotyczy to zarówno dróg zaliczanych do krajowych czy wojewódzkich jak również nawierzchni dróg powiatowych lub gminnych. Na terenie gminy znajduje się 13,1 km drogi krajowej nr 94. Przez gminę przebiegają również dwie drogi wojewódzkie o łącznej długości 12,217 km. Ponadto w gminie zlokalizowanych jest 12 dróg powiatowych o łącznej długości 45,591 km oraz 49,5 km dróg gminnych (stan na koniec 2017 r.) głównie o nawierzchni bitumicznej. Wszystkie te drogi stanowią zasadniczy układ komunikacyjny gminy. Niektóre z dróg szczególnie powiatowych i gminnych wymagają remontów i modernizacji, w tym przystosowania do ruchu pojazdów o dużej ładowności, gdyż na terenie gminy znajdują się przedsiębiorcy świadczący usługi transportu wielotonażowego.

Kolej

Przez teren Gminy Łańcut przebiega zelektryfikowana i zmodernizowana magistrala kolejowa E30.



Fot. 2 Zmodernizowana stacja kolejowa w miejscowości Kosina (źródło: www.Wikipedia.pl)

Telefonizacja

Dynamiczny rozwój telefonii analogowej, radiowej i komórkowej spowodował, że zacierają się różnice w dostępie do telefonów pomiędzy obszarami wiejskimi i miejskimi. Rozwój telefonii komórkowej, oraz spadek cen za połączenia spowodował, iż staje się ona coraz większą, konkurencją dla telefonii analogowej. Największym operatorem na terenie Gmina Łańcut jest Telekomunikacja Polska S.A..

PROGRAM OCHRONY ŚRODOWISKA W GMINIE ŁAŃCUT

Ponadto obszar całej gminy znajduje się w zasięgu wszystkich operatorów sieci telefonii komórkowej działającej na terenie Polski. Usługę dostępu do Internetu szerokopasmowego drogą radiową i światłowodową świadczy kilku operatorów prywatnych.

Zaopatrzenie w wodę

Wg danych GUS za 2015 r. w skład systemu wodociągowego wchodzi 173,1 km sieci wodociągowej (w 2016r. było to już 220,53 km). Woda pobierana jest z ujęć podziemnych w miejscowościach Albigowa, Handzlówka, Głuchów, Kosina oraz Kraczkowa) i dostarczana do budynków we wszystkich sołectwach gminy. Dzięki tak rozbudowanej sieci z wody korzysta (wg sprawozdania RRW- 2 za 2016 r.) 98,6 % mieszkańców gminy. Stopień zwodociągowania gminy wynosi 97%. Tylko w Handzlówce - miejscowości położonej w dość trudnym terenie (osuwiska) - sieć wodociągowa nie jest wystarczająco wykształcona.

Woda dostarczana za pośrednictwem sieci wodociągowej zużywana jest głównie dla potrzeb indywidualnych gospodarstw domowych.

Kanalizacja

Gmina systematycznie realizuje przedsięwzięcia związane z budową systemu kanalizacji sanitarnej, odprowadzającej ścieki bytowe i komunalne do uruchomionej na terenie wsi Wola Dalsza mechaniczno-biologicznej oczyszczalni ścieków. W roku 2016 z sieci kanalizacyjnej na terenie Gminy Łańcut korzystało prawie 97,3 % mieszkańców (wg sprawozdania jw.). Na terenach pozbawionych sieci kanalizacji sanitarnej stosowane są indywidualne systemy gromadzenia, podczyszczania i wywozu ścieków. Są to głównie zbiorniki bezodpływowe – lub przydomowe oczyszczalnie. Szczególnie w południowej części gminy znajdują się takie urządzenia, ze względu na trudny teren. Ścieki gromadzone w indywidualnych urządzeniach gromadzenia nieczystości płynnych wywożone są taborem asenizacyjnym na oczyszczalnię ścieków. Jeżeli chodzi o kanalizację deszczową, na terenie Gminy Łańcut nie występuje zorganizowana odrębna sieć kanalizacji deszczowej. Odprowadzenie wód opadowych odbywa się przez spływ powierzchniowy i system odkrytych rowów przydrożnych i melioracyjnych.

Gazyfikacja

Gmina Łańcut jest w większości zgazyfikowana. Gaz przewodowy używany jest do celów socjalno- bytowych, sporadycznie do celów grzewczych ze względu na koszty ekonomiczne wykonania instalacji i jej eksploatacji.

Polskie Górnictwo Naftowe i Gazownictwo w Warszawie jest zarządcą bogatych ilościowo i jakościowo zasobów gazu ziemnego na terenie gminy Łańcut. Środkową część gminy zajmuje obszar górniczy, na którym P.G.N. i G. – Oddział w Sanoku

PROGRAM OCHRONY ŚRODOWISKA W GMINIE ŁAŃCUT

proceedi eksploatację gazu ziemnego, obejmującą sieć odwiertów gazowych i gazociągów odprowadzających gaz do kopalnianych przepompowni i pomiarowni.

Na wschodnim obrzeżu gminy istnieje Zakład gazowniczy z podziemnym zbiornikiem gazu ziemnego, należącym do ww. podmiotu zarządzającego. Zbiornik ten wyznacza strefę ograniczonego użytkowania terenu.

PGNiG – Regionalny Oddział Przesyłu Gazu w Tarnowie eksploatuje 5 gazociągów wysokoprężnych przesyłowych, z tego 3 należą do sieci ogólnopolskiej.

Wszystkie gazociągi posiadają ciśnienie CN 6,3, co należy do najwyższych stosowanych do przesyłu i posiadającej największe odległości bezpieczne dla sąsiednich obiektów. Jeden z gazociągów na odcinku zabudowy wsi Sonina około 1,0 km posiada zmniejszone odległości, w związku z zastosowanym wzmocnieniem konstrukcji.

Sieć rozdzielcza obejmuje całość terenów osiedleńczych wszystkich miejscowości w gminie. Większość sieci jest w systemie średnioprężnym zasilanym ze stacji redukcyjno – pomiarowych I-go stopnia. Jeden gazociąg wzdłuż północnej strony drogi położonej we wsi Kraczkowa jest niskoprężny i zasilany jest z lokalnej stacji II – go stopnia

Dostęp do energii elektrycznej

Na terenie gminy istnieją linie wysokiego napięcia WN-110 kV, zasilające energetyczną stację w Głuchowie oraz stacje odbiorców przemysłowych. Sieć średniego napięcia SN obejmuje linie 15 kV i jedną linię 30 kV. Obsługuje ona w sposób wystarczający cały obszar gminy poprzez sieć stacji trafo.

Dodatkowo na terenie Gminy zlokalizowane są urządzenia (wiatraki) wykorzystujące do wytwarzania energii siłę wiatru.

Także niektóre nieruchomości na terenie gminy wyposażone są w instalacje fotowoltaiczne.

Zarówno wiatraki jak również ogniwa fotowoltaiczne są pozytywnym przykładem wykorzystania odnawialnych źródeł energii.

PROGRAM OCHRONY ŚRODOWISKA W GMINIE ŁAŃCUT

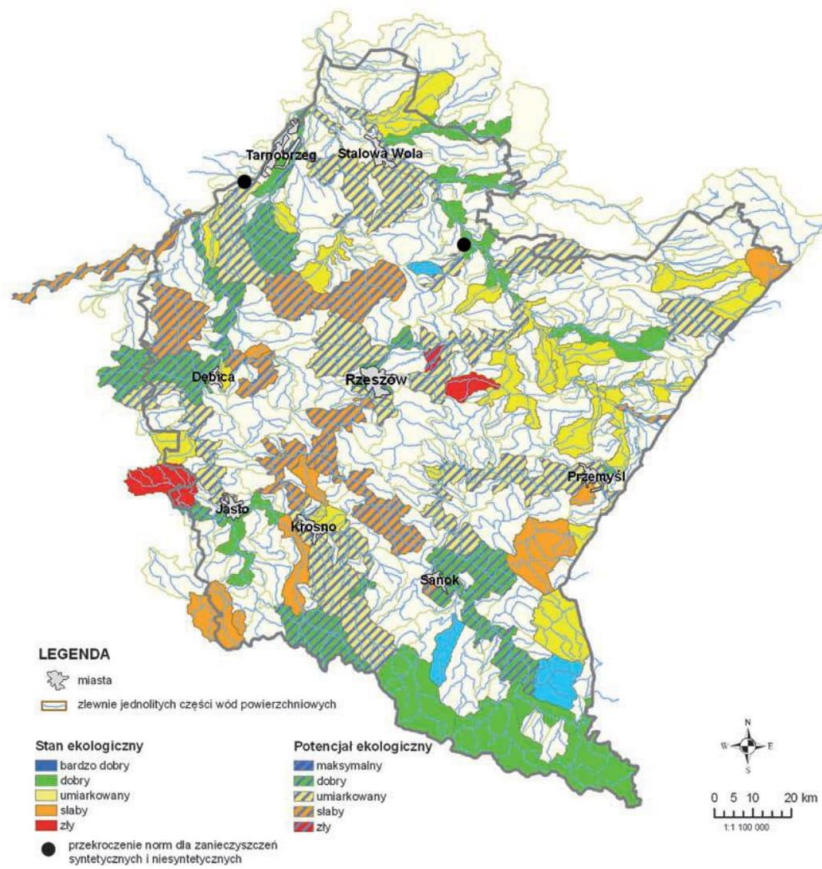
3. STAN ŚRODOWISKA NATURALNEGO

3.1. Wody powierzchniowe

Teren gminy w całości należy do zlewni rzeki Wisłok przepływającej w odległości ok. 2-3 km od jej północnej granicy. Sieć wewnętrzną wód gminy tworzą potoki: Sawa, Kosinka, Kraczkowski i Graniczny oraz potoki bezimiennie. Główne cieki gminy - Sawa i Kosinka są prawobrzeżnymi dopływami Wisłoka płynącymi w kierunku z południa na północ.

Rzeka Sawa wypływa w Handzlówce, następnie przepływając przez Albigową, Wysoką, Soninę i Głuchów zbiera po drodze wody bezimiennych dopływów, a powyżej miejscowości Wysoka przyjmuje wody potoku Kraczkowskiego (płynącego przez Kraczkową) posiadającego rozbudowaną sieć bezimiennych dopływów spływających z Pogórza. Na terenie gminy Markowa bierze swój początek rzeka Kosinka (przepływająca przez Kosinę), odwadniająca wschodnią część gminy i nie posiadająca gęstej sieci dopływów. Obok Sawy i Kosinki do Wisłoka wpływa również potok Graniczny biorący swój początek w Soninie i przepływający następnie przez Głuchów. Ogólna długość rzek na terenie gminy wynosi 39,8 km, w tym 12,5 km uregulowanych.

PROGRAM OCHRONY ŚRODOWISKA W GMINIE ŁAŃCUT



Mapa nr 2 . Stan wód powierzchniowych na terenie województwa podkarpackiego
(Źródło WIOS Rzeszów)

Jednolite części wód powierzchniowych (JCWP)

Od 2016r. zostały określone nowe jednolite części wód powierzchniowych. Na terenie Gminy Łańcut zewidencjonowano jednolite części wód powierzchniowych wymienione w poniższej tabeli.

PROGRAM OCHRONY ŚRODOWISKA W GMINIE ŁAŃCUT

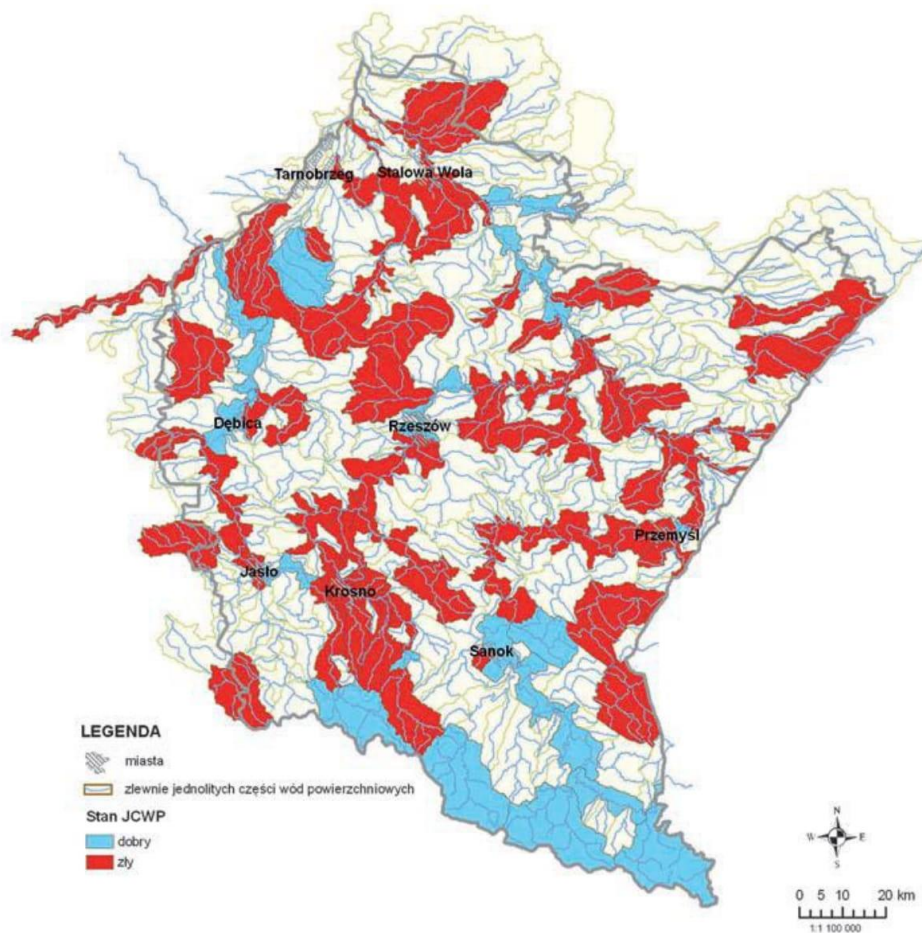
Tabela nr 1. Jednolite części wód powierzchniowych na terenie Gminy Łańcut

Kod JCW	Nazwa JCW	status	Ocena stanu	Ocena ryzyka nieosiągnięcia celów środowiskowych	Cel środowiskowy/potencjał ekologiczny
PLRW20001922699	Wisłok od Starego Wisłoka do ujścia	Silnie zmieniona część wód	zły	zagrożona	dobry potencjał ekologiczny; możliwość migracji organizmów wodnych na odcinku ciekła istotnego - Wisłok od ujścia do Starego Wisłoka
PIRW200016226769	Sawa	Silnie zmieniona część wód	zły	zagrożona	dobry potencjał ekologiczny i stan chemiczny
PLRW200016226789	Kosinka	Naturalna część wód	zły	zagrożona	dobry potencjał ekologiczny i stan chemiczny
PLRW20006226594	Malawka	Naturalna część wód	dobry	niezagrożona	dobry potencjał ekologiczny

W latach 2013-2015 Wojewódzki Inspektorat Ochrony Środowiska w Rzeszowie prowadził badania JCWP. Najbliżej Gminy Łańcut badania rzeki Wisłok przeprowadzono na terenie Gminy Czarna. Wykazały one, że stan JCWP od Zbiornika do Starego Wisłoka należy określić jako dobry.

Także badana była rzeka Sawa w miejscowości Wola Dalsza (ujście do Wisłoka). Wyniki badań wykazały potencjał ekologiczny jako umiarkowany, natomiast ogólny stan został określony jako zły.

PROGRAM OCHRONY ŚRODOWISKA W GMINIE ŁAŃCUT



Mapa nr 3. Wyniki oceny stanu jednolitych części wód rzecznych w 2015r.
(Źródło WIOS Rzeszów)

3.2. Wody podziemne

Wody podziemne są znacznie mniej zdegradowane jakościowo niż wody powierzchniowe, wynika to z faktu, że są one częściowo chronione przed bezpośrednimi wpływami zanieczyszczeń pochodzących z powietrza, wód powierzchniowych i powierzchni ziemi.

Największe zasoby wód podziemnych znajdują się w terasie rzecznej Wisłoka. Wody podziemne są pochodzenia czwartorzędowego i wchodzi w skład Głównego Zbiornika Wód Podziemnych (GZWP) nr 425 „Dębica – Stalowa Wola – Rzeszów”. Wg danych RZGW na terenie gminy zlokalizowanych jest 6 ujęć wód podziemnych .

PROGRAM OCHRONY ŚRODOWISKA W GMINIE ŁAŃCUT

Od 2016r. na nowo określono także jednolite części wód podziemnych. Zgodnie ze wskazanymi informacjami teren Gminy znajduje się na jednolitej części wód o numerze 153.

Szczegółowe informacje dotyczące JCWPd: Nr 153

Powierzchnia: 1492,2 km²

Region wodny: Górnej Wisły

Ocena stanu : dobry

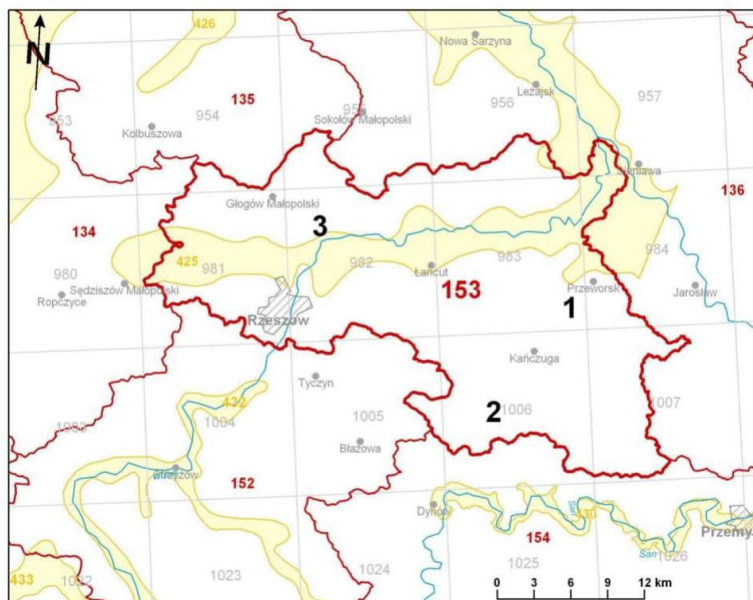
Rodzaj użytkowania: rolniczy

Niezagrażona nieosiągnięciem celów środowiskowych.

JCWPd została wyznaczona na mocy art. 7 Ramowej Dyrektywy Wodnej do spożycia przez ludzi.

Region: Górnej Wisły w pasie Północnego Podkarpacia, Górnej Wisły w pasie Zewnętrznych Karpat Zachodnich Województwo: podkarpackie Powiaty: jarosławski, kolbuszowski, leżajski, łańcucki, m. Rzeszów, przeworski, ropczycko-sędziszowski, rzeszowski.

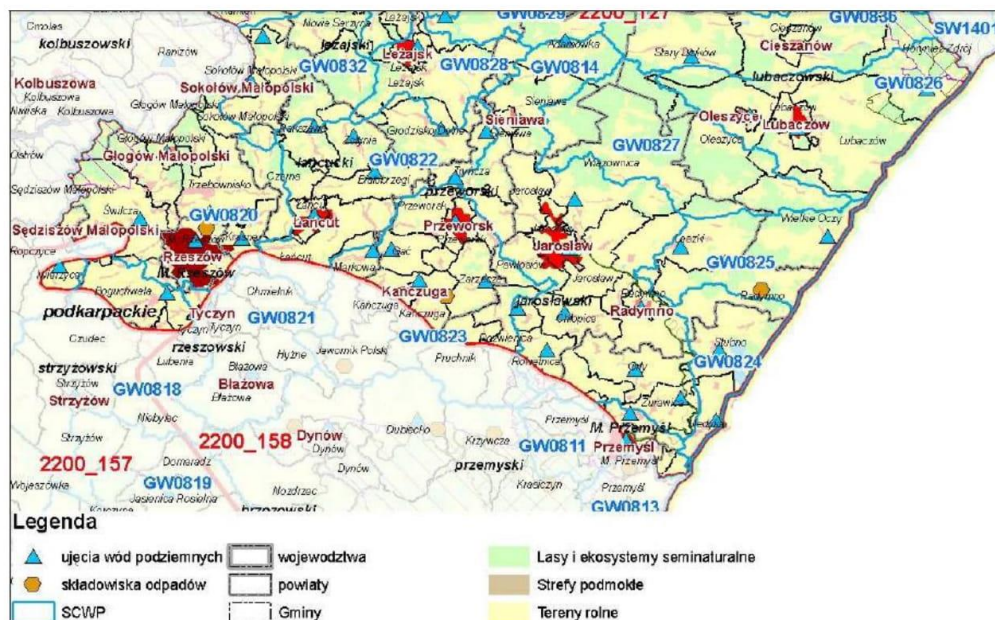
Cecha szczególna JCWPd (ilościowa, chemiczna): Q - ilościowo – stan dobry, jakościowo – dobry. Pg - ilościowo – stan słaby, jakościowo - stan bardzo dobry. GZWP występujące w obrębie JCWPd: 425 (Q).



Mapa nr 4. Jednolita część wód podziemnych Nr JCWPd 153
(Źródło: www.psh.gov.pl)

PROGRAM OCHRONY ŚRODOWISKA W GMINIE ŁAŃCUT

Jednocześnie zidentyfikowano problemy związane z możliwością zanieczyszczenia wód podziemnych i zaliczono do nich niedostateczną sanitację obszarów wiejskich i rekreacyjnych oraz zanieczyszczenia ze źródeł rolniczych.



Mapa nr 5. Charakterystyka środowiskowa główne ujęcia wód podziemnych na JWCPd. (Źródło: WIOS Rzeszów)

Gmina Łańcut leży na terenach, na których występuje zagrożenie powodzią. Dotyczy to przede wszystkim rejonów leżących w płaskodennych dolinach strumieni i potoków. Mimo to na terenie gminy nie ma wałów przeciwpowodziowych ani innych szczególnych obiektów i urządzeń zabezpieczających przed powodzią.

W obrębie gminy Łańcut występują także zbiorniki wód stojących. Do największych zaliczyć można naturalny zbiornik bezodpływowy - „Święte Jezioro” w miejscowości Rogóźno o powierzchni 3,5 ha. W miejscowości Sonina zlokalizowany jest zalew o powierzchni 1,2 ha. W miejscowości Głuchów, na potoku Graniczny został utworzony zbiornik retencyjny o powierzchni 3,9 ha i pojemności 64 000 m³ wody. Zadaniem zbiornika jest retencja wody z możliwością wykorzystania zasobów dla celów rolniczych, wodociągowych i rekreacyjnych oraz zabezpieczenia gruntów przyległych użytkowanych rolniczo przed zalewaniem podczas dużego przyływu wód opadowych. Jakość wody w tych zbiornikach nie była monitorowana.

PROGRAM OCHRONY ŚRODOWISKA W GMINIE ŁAŃCUT

3.3 Jakość gleb

Okręgowa Stacja Chemiczno- Rolnicza w Rzeszowie jest jednostką odpowiedzialną za agrochemiczną obsługę rolnictwa. Ogólny zakres badań określony został w ustawie o nawozach i nawożeniu (badania te mają na celu określenie potencjału produkcyjnego oraz ewentualne skażenie gleb).

W roku 2014 na terenie Powiatu Łańcuckiego przebadano gleby wśród których stwierdzono:

- 49% gleb bardzo kwaśnych - pH poniżej 4,5 i kwaśnych pH 4,6-5,5 (było to o 2 % więcej niż w 2011r),
- 27 % gleb lekko kwaśnych
- 24% gleb obojętnych i zasadowych.

Wśród przebadanych gleb 58% wykazywało konieczną potrzebą wapnowania. Oznacza to, że gleby charakteryzują się bardzo wysokim zakwaszeniem. W oparciu o uzyskane wyniki wywnioskować można iż teren powiatu Łańcut wykazuje potrzebę wapnowania.

Wykonane badania wykazały także, że 50 % użytkowanych rolniczo gleb dotknął deficyt fosforu i potasu.

Pod względem klas bonitacyjnych wśród gruntów ornych przeważają gleby klasy III (ponad 67%) oraz klasy II (ponad 20%). Grunty na terenie gminy są zmeliorowane.

3.4 Powietrze i hałasJakość powietrza

W Polsce zagadnienia ochrony powietrza uregulowane są w ustawie Prawo ochrony środowiska i stosownych rozporządzeniach.

Zanieczyszczenia powietrza to gazy, ciecze i ciała stałe obecne w atmosferze nie będące jego naturalnymi składnikami lub też substancje występujące w ilościach wyraźnie zwiększonych w porównaniu z naturalnym składem powietrza. Zanieczyszczenia emitowane do powietrza niekorzystnie wpływają nie tylko na stan atmosfery, ale także na jakość oraz czystość wód i gleb, rozwój roślin i zwierząt, a co za tym idzie także na zdrowie człowieka.

Antropogeniczne źródła powstawania zanieczyszczeń powietrza podzielić można na:

- energetyczne spalanie paliw,
- przemysłowe procesy technologiczne,
- transportowe (głównie transport samochodowy),
- komunalne – gospodarstwa domowe oraz unieszkodliwianie odpadów.

PROGRAM OCHRONY ŚRODOWISKA W GMINIE ŁAŃCUT

Z informacji przekazanych przez WIOS Rzeszów, wnioskować można, że na obszarze gminy w latach 2014-2016 dotrzymane zostały normy w zakresie: dwutlenku siarki, dwutlenku azotu, benzenu, tlenku węgla, arsenu, kadmu, niklu, ołowiu i ozonu. Niedotrzymane zostały natomiast normy w zakresie: pyłu zawieszonego PM10 (lata 2014-2015), pyłu zawieszonego PM2,5 (rok 2014) oraz benzo(a)pirenu (lata 2014-2016).

Na terenie gminy wiejskiej Łańcut wyniki modelowania wykazały występowanie stężenia średniorocznego dwutlenku siarki w przedziale: 2,4-7,0 $\mu\text{g}/\text{m}^3$ (2014r.), 2,8-6,5 $\mu\text{g}/\text{m}^3$ (2015r.), 2,8-5,2 $\mu\text{g}/\text{m}^3$ (2016r.). W analizowanym okresie dotrzymana została również norma określona dla stężenia 1-godzinnego i 24-godzinnego dwutlenku siarki.

Stężenia średnioroczne dwutlenku azotu wyniosły: 4,4-12,4 $\mu\text{g}/\text{m}^3$ tj. 11-31 % normy (2014r.), 3,7 -12,0 $\mu\text{g}/\text{m}^3$ tj. 9-30 % normy (2015r.), 9,0-16,5 $\mu\text{g}/\text{m}^3$ tj. 23-41 % normy (2016r.). Nie wystąpiły również przekroczenia normy 1- godzinnej określonej dla dwutlenku azotu.

Stężenia średnioroczne benzenu w analizowanym okresie utrzymywały się na tym samym poziomie i wyniosły 0,03-0,2 $\mu\text{g}/\text{m}^3$ (0,6-4 % normy). Nie wystąpiły również dni z przekroczeniem 8-godzinnego normy określonej dla tlenku węgla.

Stan zanieczyszczenia powietrza metalami ciężkimi w pyłe PM10 (arsenem, kadmem, niklem i ołowiem) utrzymywał się na terenie gminy na niskim poziomie. W analizowanym okresie wyniki modelowania wykazały występowanie wartości nie przekraczających: 32 % normy w przypadku arsenu, 14 % normy w przypadku kadmu, 12 % normy w przypadku niklu oraz 2 % normy określonej dla ołowiu.

Wyniki modelowania stężeń ozonu troposferycznego wykazały, że w latach 2014-2016 na terenie gminy liczba dni z przekroczeniem wartości docelowej wyniosła maksymalnie 25 dni. Maksymalne stężenie 8-godzinne ozonu wyniosło odpowiednio: 133,8 $\mu\text{g}/\text{m}^3$ tj. 112 % normy (2014r.), 155,1 $\mu\text{g}/\text{m}^3$ tj. 129 % normy (2015r.), 134,3 $\mu\text{g}/\text{m}^3$ tj. 112 % normy (2016r.). Dotrzymanie poziomu docelowego ozonu w kryterium ochrony zdrowia określane jest na podstawie średniej z trzech lat. Średnia trzyletnia liczba dni z maksymalnym stężeniem 8-godzinnym ozonu ponad 120 $\mu\text{g}/\text{m}^3$ za lata 2014-2016 na obszarze gminy wyniosła od 4 do 8 dni, co oznacza dotrzymanie poziomu docelowego (25 dni). W latach 2014-2016 nie został dotrzymany poziom celu długoterminowego ozonu, którego termin osiągnięcia określony został na 2020 r.

Stężenia średnioroczne pyłu PM10 wyniosły odpowiednio: 9,0-33,7 $\mu\text{g}/\text{m}^3$ tj. 23-84 % normy (2014r.), 9,3-24,9 $\mu\text{g}/\text{m}^3$ tj. 23-62 % normy (2015r.), 19,3-26,9 $\mu\text{g}/\text{m}^3$ tj. 48-67 % normy (2016r.). W zakresie stężeń dobowych pyłu PM10 w latach 2014-2015 określono liczbę dni z przekroczeniami dobowego poziomu dopuszczalnego tj. powyżej 50 $\mu\text{g}/\text{m}^3$. W 2014 r. na terenie gminy liczba dni z przekroczeniem wyniosła maksymalnie 64 dni. Wyznaczony obszar przekroczenia dla tego zanieczyszczenia objął częściowo obręby ewidencyjne: Głuchów, Kosina, Sonina, Wysoka i obejmował powierzchnię ok. 17 km^2 (rys. 1).

PROGRAM OCHRONY ŚRODOWISKA W GMINIE ŁAŃCUT

W 2015 r. przekroczenie dobowego poziomu dopuszczalnego w zakresie pyłu PM10 wystąpiło incydentalnie na terenie obrębów ewidencyjnych: Głuchów i Sonina (rys. 2). Natomiast w 2016 r. na podstawie wyników modelowania określono wartość 36 max. wskazującego wystąpienie ponad 35 dni w ciągu roku ze stężeniem dobowym pyłu PM10 wyższym od $50 \mu\text{g}/\text{m}^3$. Na terenie gminy wartość 36 maksimum ze stężeń dobowych pyłu PM10 kształtowała się w przedziale $30,9\text{-}45,1 \mu\text{g}/\text{m}^3$, co wskazuje, że dobowy poziom dopuszczalny pyłu PM10 został dotrzymany.



Rys. 1. Wyznaczony obszar przekroczenia dobowego poziomu dopuszczalnego pyłu PM10 na terenie gminy wiejskiej Łańcut w 2014 r. -wyniki modelowania



Rys. 2. Wyznaczony obszar przekroczenia dobowego poziomu dopuszczalnego pyłu PM10 na terenie gminy wiejskiej Łańcut w 2015 r. -wyniki modelowania

Stężenia średnioroczne pyłu PM2,5 wyniosły odpowiednio: $7,2\text{-}28,4 \mu\text{g}/\text{m}^3$ tj. 29-114 % normy (2014 r.), $7,5\text{-}19,4 \mu\text{g}/\text{m}^3$ tj. 30-78 % normy (2015 r.), $16,0\text{-}22,8 \mu\text{g}/\text{m}^3$ tj. 64-91 % normy (2016 r.). Przekroczenie średnioroczного poziomu dopuszczalnego w zakresie pyłu PM2,5 wystąpiło w 2014 r. na terenie obrębu ewidencyjnego Sonina i objęło obszar o powierzchni ok. $1,4 \text{ km}^2$ (rys. 3).



Rys. 3. Wyznaczony obszar przekroczenia średnioroczного poziomu dopuszczalnego pyłu PM2,5 na terenie gminy wiejskiej Łańcut w 2014 r. -wyniki modelowania

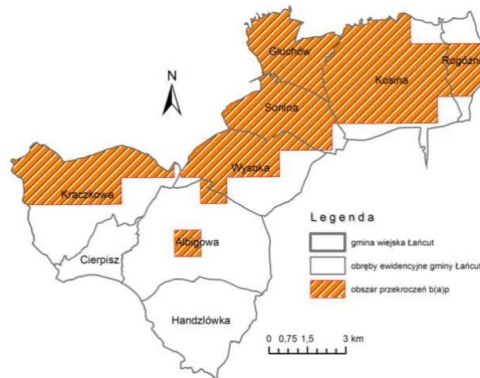
Stężenia średnioroczne benzo(a)pirenu wyniosły odpowiednio: $0,8\text{-}3,9 \mu\text{g}/\text{m}^3$ tj. 80-390 % normy (2014 r.), $0,8\text{-}3,0 \mu\text{g}/\text{m}^3$ tj. 80-300 % normy (2015 r.), $1,6\text{-}3,5 \mu\text{g}/\text{m}^3$ tj. 160-350 % normy (2016 r.). Wyznaczony dla roku 2014 obszar przekroczenia dla tego zanieczyszczenia objął obszar o łącznej powierzchni ok. 72 km^2 , w skład

PROGRAM OCHRONY ŚRODOWISKA W GMINIE ŁAŃCUT

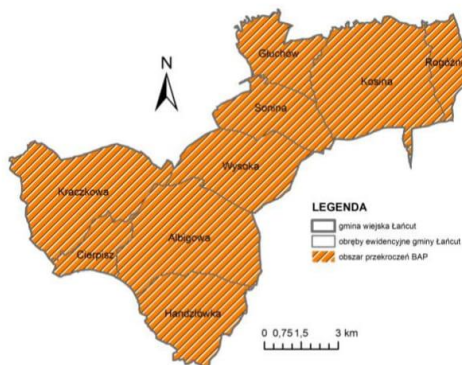
którego weszły obręby ewidencyjne: Głuchów, Kosina, Rogóżno, Sonina, Wysoka, Albigowa, Kraczkowa oraz niewielka północna część Handzłówki (rys. 4). W 2015 r. wyznaczony obszar przekroczenia zmniejszył się o 19 km² i objął wskazane powyżej obręby ewidencyjne z wyjątkiem Handzłówki (rys. 5). Natomiast w 2016 r. wyznaczony obszar przekroczenia objął całą gminę (rys. 6).



Rys. 4. Wyznaczony obszar przekroczenia średniorocznego poziomu docelowego benzo(a)pirenu na terenie gminy wiejskiej Łańcut w 2014 r. -wyniki modelowania



Rys. 5. Wyznaczony obszar przekroczenia średniorocznego poziomu docelowego benzo(a)pirenu na terenie gminy wiejskiej Łańcut w 2015 r. -wyniki modelowania



Rys. 6. Wyznaczony obszar przekroczenia średniorocznego poziomu docelowego benzo(a)pirenu na terenie gminy wiejskiej Łańcut w 2016 r. -wyniki modelowania

Hałas

Emisja hałasu jest obecnie najpowszechniejszym zanieczyszczeniem środowiska. Ostatnie badania hałasu w Polsce wskazują na poszerzenie obszarów o niekorzystnym klimacie akustycznym. Konsekwencją takiego stanu jest objęcie szkodliwym wpływem hałasu coraz większej liczby ludzi. Szacuje się, iż ponad 1/3 mieszkańców Polski narażona jest na ponadnormatywny hałas. Województwo podkarpackie na tle kraju należy do województw średnio zagrożonych hałasem. Wpływ na klimat akustyczny posiada emisja hałasu komunikacyjnego, przemysłowego oraz komunalnego (obecnego w pomieszczeniach i miejscach przebywania ludzi). Najbardziej negatywnie odbierany jest przez ludzi hałas drogowy

PROGRAM OCHRONY ŚRODOWISKA W GMINIE ŁAŃCUT

i osiedlowy. Zgodnie z aktualnie obowiązującymi przepisami prawa źródłami hałasu, dla których ustalono dopuszczalne wartości w środowisku są:

- drogi i linie kolejowe;
- starty, lądowania i przeloty statków powietrznych;
- instalacje i pozostałe obiekty oraz grupy źródeł hałasu (hałas przemysłowy i komunalny);
- linie elektroenergetyczne.

Hałas przemysłowy i komunalny

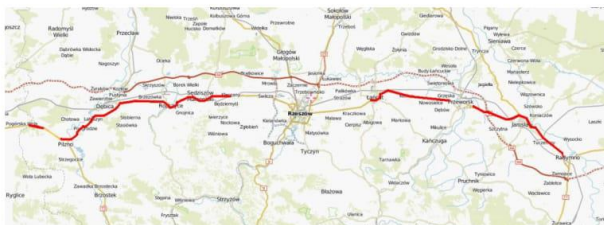
Hałas przemysłowy i komunalny jest odczuwalny jako jeden z najbardziej uciążliwych w środowisku. Analiza danych z ostatnich lat wskazuje, że zagrożenie hałasem przemysłowym ma charakter coraz bardziej lokalny, a dostępność do nowoczesnych technologii w produkcji sprawia, że zasięg hałasu przemysłowego staje się coraz mniejszy. Analizując dane z lat poprzednich można stwierdzić, iż stan zagrożenia hałasem przemysłowym ulega zmianie (zmniejsza się), co wiąże się z transformacją gospodarki. W miejscu hałasu przemysłowego pojawia się coraz częściej zagrożenie hałasem komunalnym (lokale rozrywkowe w porze nocnej, drobna wytwórczość i usługi, instalacje klimatyzacyjno-wentylacyjne z pomieszczeń handlowych, biurowych i usługowych). Emitują one hałas o niewysokim poziomie i niewielkim zasięgu oddziaływania, często o nieznacznym przekroczeniu. Są one przyczyną częstych interwencji z uwagi na niewłaściwą lokalizację, często w zwartej zabudowie, powodującą lokalną uciążliwość akustyczną. Jednak hałas ze źródeł przemysłowych czy komunalnych jest stosunkowo łatwy do wyeliminowania (w porównaniu do hałasu komunikacyjnego), poprzez m.in. modernizację linii technologicznych, stosowanie wyciszeń i obudów dźwiękochłonnych wymaga również zdecydowanie mniejszych nakładów finansowych.

Hałas komunikacyjny

Dominującym źródłem zakłóceń klimatu akustycznego środowiska w województwie oraz gminie jest hałas drogowy. Gwałtowny rozwój motoryzacji w ostatnich latach związany, z tym wzrost natężenia ruchu, spowodowały znaczne pogorszenie klimatu akustycznego. Największą uciążliwość hałasową stwarzają przebiegające przez obszar gminy droga krajowa 94 i magistrala kolejowa Kraków-Medyka głównie we wsiach przez które przebiegają te szlaki komunikacyjne. W pozostałych wsiach gminy zagrożenie hałasem pochodzącym z ruchu pojazdów nie występuje. Oddziaływanie komunikacji drogowej na klimat akustyczny ma tendencję rosnącą. Wiąże się to ze stale rosnącą liczbą pojazdów na drogach, przy jednoczesnym nienadążaniu z rozbudową lub modernizacją układów komunikacyjnych. Stwierdza się zanikanie ciszy nocnej w obszarach bezpośrednio sąsiadujących z ciągami komunikacyjnymi, prowadzącymi ruch tranzytowy. Teren Gminy Łańcut znajdujące się przy drodze krajowej nr 94 na odcinku Łańcut – Przeworsk ze względu na natężenie ruchu powyżej 3 mln pojazdów rocznie został

PROGRAM OCHRONY ŚRODOWISKA W GMINIE ŁAŃCUT

objęty Programem ochrony środowiska przed hałasem, przyjętym 27 października 2014r.



Mapa nr 6. Lokalizacja odcinków drogi 94 objęte programem (Źródło. GDDK)

Dla terenów znajdujących się przy km drogi 614,6-619,0 (teren gminy) priorytety dotyczące konieczności prowadzenia działań których celem jest poprawa klimatu akustycznego określono jako bardzo wysokie i wysokie. W związku z uruchomieniem autostrady A4, która spowodowała zmniejszenie ruchu na drodze 94, szczególnie ruchu pojazdów ciężkich, klimat akustyczny w sąsiedztwie drogi 94 uległ poprawie, jednak nadal natężenie hałasu przekracza wartości dopuszczalne.

W 2015r. WIOS Rzeszów nie wykonywał badań hałasu komunikacyjnego w Gminie Łańcut.

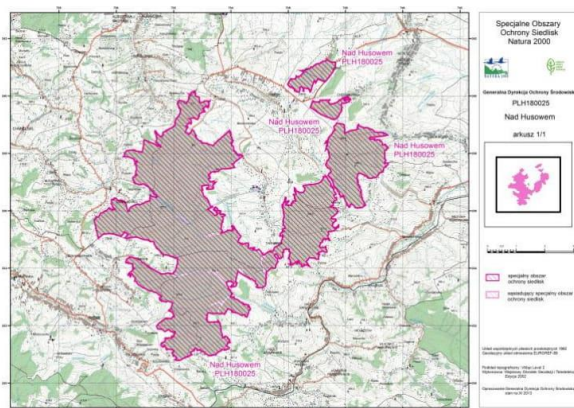
3.5. Przyroda

Środowisko przyrodnicze województwa podkarpackiego jest bardzo zróżnicowane i dobrze zachowane. Świadczy o tym występowanie na jego terenie wielu gatunków zwierząt i roślin objętych ochroną gatunkową, w tym: gatunków rzadkich, gatunków reliktowych (m.in. wąż Eskulapa, rosiczka okrągłolistna), gatunków endemicznych (głównie wśród bezkręgowców i grupy roślin wschodniokarpackich), skrajnie zagrożonych w skali europejskiej (m.in. żbik, nadobnica alpejska, orzeł przedni), zagrożonych wyginięciem w skali światowej (m.in. wilk, kania ruda, derkacz, wydra), uznawanych za priorytetowe w międzynarodowym systemie Natura 2000.

Na południowych krańcach gminy (miejscowość Handzlówka) został ustanowiony obszar Natura 2000 „Nad Husowem” PLH 180025 zajmujący powierzchnię 3347,7 ha. Istotne znaczenie odgrywa tutaj dobrze wykształcona żyzna buczyna karpacka, której stan zachowania można uznać za dobry, a w przypadku rezerwatu Husówka, nawet bardzo dobry. Ponieważ niewiele jest w obszarze

PROGRAM OCHRONY ŚRODOWISKA W GMINIE ŁAŃCUT

kontynentalnym tak dobrze zachowanych buczyn, ich obecność na tym obszarze znacznie podnosi wartość przyrodniczą tego obszaru. Warto podkreślić jest liczne występowanie kłokoczki południowej. Stanowisko to jest jednym z krańcowych przy północnej granicy zasięgu tego gatunku. Drugim cennym siedliskiem są fragmenty dobrze zachowanych grądów. Ważnym elementem jest obecność ponad 20 gatunków roślin chronionych. Przyrodniczo cenne są również niewielkie fragmenty łąk przylegające do lasu, będące miejscem występowania 3 gatunków motyli z zał. II Dyrektywy Siedliskowej. Ponadto na tym obszarze stwierdzono obecność chrząszczy (biegacz urozmaicony i zgmiotek cynobrowy) oraz płazów (kumaka górskiego oraz traszki karpackiej i traszki grzebieniastej) z tego samego załącznika.



Mapa nr 7. Teren obszaru Natura 2000 Nad Husowem (Źródło: GDOS)

Wg danych GUS grunty leśne w Gminie Łańcut zajmują 5,9 % terenu,. Powierzchnię tą stanowią łącznie lasy nie będące własnością Skarbu Państwa oraz grunty Lasów Państwowych.

Lasy będące własnością osób fizycznych i prawnych wykorzystywane są w znacznej części do pozyskiwania drewna.

Na terenie powiatu łańcuckiego nadzór nad stanem lasów sprawuje Regionalna Dyrekcja Lasów Państwowych w Krośnie, nadleśnictwa: Leżajsk i Kańczuga.

PROGRAM OCHRONY ŚRODOWISKA W GMINIE ŁAŃCUT

Większość obszarów leśnych Gminy Łańcut należy do Nadleśnictwa Kańczuga. Są to tereny znajdujące się w południowej i południowo-wschodniej części gminy.

Fragment wsi Handzlówka wraz z fragmentem wsi Albigowa przynależy do Hyżnieńsko–Gwoźnickiego Obszaru Chronionego Krajobrazu. Obszar ten na terenie gminy zajmuje powierzchnię 290 ha, co stanowi ok. 1,18% ogólnej jego powierzchni i ok. 2,72% powierzchni gminy.

W drzewostanie chronionego obszaru dominuje: jodła, buk, sosna i grab w wieku od 60 do 80 lat, a starsze spotykane są sporadycznie, głównie jodły, buki i dęby. Runo bogate jest w gatunki górskie, chronione i rzadkie. Spośród gatunków zwierząt spotyka się tu: niepylaka mnemozynę, rzekotkę, krogulca, puchacza orlika, borsuka. Tereny te zasiedla również wiele gatunków ptactwa (ok. 100 gatunków) w tym tak rzadkie jak: jarząbek, krogulec, myszołów, pustułka, pliszka górską i siwa, zimorodek, kruk, orlik krzykliwy.

Spotykane są również górskie gatunki płazów; salamandra plamista, traszka karpacka, kumak górski, ropucha szara, oraz gady; jaszczurka zwinka, padalec, żmija zygzakowata.

Na tym obszarze spotkać można prawie wszystkie formy geologiczne i biocenozy zbliżone do naturalnych. W lasach występuje buk i grab, jednak dominuje jodła.

3.6. Odpady

Nowelizacja ustawy o utrzymaniu czystości i porządku w gminach, która zaczęła obowiązywać w dniu 01.01.2012r. zobowiązała gminy do przejęcia obowiązków w zakresie zorganizowania systemu gospodarowania odpadami komunalnymi.

Zgodnie z zapisami aktów prawa miejscowego odpady komunalne będą odbierane w każdej ilości przygotowanej przez właścicieli nieruchomości w dniu odbioru.

Wyjątkiem są odpady budowlane niezawierające substancji niebezpiecznych które będą odebrane w ramach opłaty tylko w przypadku, gdy powstały one w wyniku prowadzenia drobnych robót budowlanych lub remontów nie wymagających pozwolenia na budowę ani zgłaszania zamiaru prowadzenia robót do organu architektoniczno-budowlanego.

Częstotliwość odbioru odpadów komunalnych:

- 1) odpady zmieszane - jeden raz w miesiącu
- 2) odpady zbierane selektywnie:
 - a) papier, tektura, opakowania wielomateriałowe, metale, tworzywa sztuczne, szkło, odpady biodegradowalne w tym zielone, zimny popiół i żużel - jeden raz w miesiącu,

PROGRAM OCHRONY ŚRODOWISKA W GMINIE ŁAŃCUT

- b) zużyty sprzęt elektryczny i elektroniczny - jeden raz w roku,
 - c) odpady wielkogabarytowe - jeden raz w roku,
 - d) zużyte opony - jeden raz w roku,
 - e) przeterminowane leki, chemikalia oraz środki ochrony roślin – jeden raz w roku, w terminie określonym w harmonogramie,
 - f) zużyte baterie i akumulatory - jeden raz w roku,
 - g) oleje przepracowane - jeden raz w roku.
- 3) z terenów do użytku publicznego:
- a) opróżnianie koszy ulicznych następuje sukcesywnie w miarę ich zapelnienia jednak nie rzadziej niż jeden raz w miesiącu,

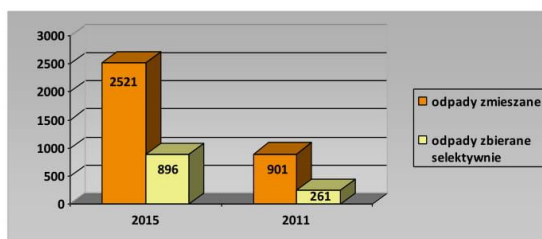
Odpady selektywnie gromadzone mieszkańcy mogą bez dodatkowych opłat oddawać w punkcie selektywnego zbierania odpadów.

Transport odpadów do punktu selektywnego zbierania odpadów mieszkańcy zapewniają we własnym zakresie i na własny koszt.

W 2015r. odebrano na terenie gminy 3417,3 Mg odpadów, z czego 2521,6 Mg były to zmieszane odpady komunalne, natomiast 895,7 Mg to odpady przekazane w sposób selektywny. Odpady segregowane u źródła stanowiły 26,2% wszystkich odebranych odpadów. Ilość odebrana w przeliczeniu na mieszkańca to 159 kg i było to o 103 kg więcej niż w 2011r.

W 2016r. łącznie odebrano 3269 Mg odpadów z czego 2462 Mg były to odpady zmieszane, natomiast 807 Mg były to odpady selektywnie zebrane. Jak wynika z powyższych danych w 2016r., w porównaniu do 2015r. ilość odebranych i zebranych odpadów zmniejszyła się o niecałe 5 %.

Wykres nr 4. Porównanie ilości odpadów odbieranych i zebranych w latach 2011 i 2015



PROGRAM OCHRONY ŚRODOWISKA W GMINIE ŁAŃCUT

Gmina posiada Punkt Selektywnego Zbierania Odpadów Komunalnych, który jest zlokalizowany w miejscowości Giedlarowa, jednak w 2015r. nie oddano do niego żadnych odpadów. Natomiast w 2016r. odnotowano oddanie 4,5 Mg odpadów . Były to głównie odpady wielkogabarytowe oraz budowlane.

Gmina w zdecydowanej większości posiada zabudowę jednorodziną, stąd też część odpadów komunalnych jest zagospodarowywanych przez gospodarstwa we własnym zakresie. W sposób dopuszczony prawnie najczęściej wykorzystywane są:

- Frakcje mineralne - do utwardzania nawierzchni dróg,
- Odpady zielone - do kompostowania lub jako paliwo,
- Odpady kuchenne ulegające biodegradacji – do skarmiania zwierząt lub kompostowania ,
- Drewno – jako paliwo.

Niestety oprócz wyżej wymienionych form zagospodarowania odpadów zdarzają się także takie, które stanowią zagrożenie dla środowiska substancjami niebezpiecznymi oraz są źródłem uciążliwości zapachowych. Najczęstszą formą pozbywania się odpadów zwłaszcza w okresie zimowym jest ich spalanie w kotłowniach domowych. Zwłaszcza tworzywa sztucznych jako odpady wysokoenergetyczne są chętnie używane do tego celu.

W 2015r ze względu na fakt, iż na obszarze regionu centralnego brak jest regionalnej instalacji do przetwarzania zmieszanych odpadów komunalnych przekazywane były z terenu gminy Łańcut przekazywane do instalacji MBP w Giedlarowej oraz do instalacji MBP w Młynach .

Odpady odebrane w sposób selektywny były przetwarzane poprzez odzysk w instalacjach na terenie województwa oraz poza nim.

Ponieważ Gmina należy do Centralnego Regionu Gospodarowania Odpadami zmieszane odpady komunalne oraz zebrane odpady zielone winna przekazywać do instalacji regionalnych którymi wg WPGO są:

- 1) dla zmieszanych odpadów komunalnych
- instalacja termicznego przetwarzania odpadów PGE w Rzeszowie (instalacja w realizacji)
- 2) dla odpadów zielonych instalacja MPGK w Rzeszowie.

Na gminie ciąży także obowiązek osiągnięcia wymaganych na dany rok obowiązków recyklingu i przygotowania do ponownego użycia odpadów takich jak papier i tektura, tworzywa sztuczne, metale, szkło i odpady budowlane.

PROGRAM OCHRONY ŚRODOWISKA W GMINIE ŁAŃCUT

Wymagane na 2015 r. poziomy (16% papieru, metali, szkła, tworzyw sztucznych oraz 40% odpadów budowlanych) zostały zrealizowane. Gmina osiągnęła 65,35% recyklingu i przygotowania do ponownego użycia papieru, tworzyw sztucznych, metalu i szkła, natomiast w zakresie recyklingu i odzysku odpadów z budowy i remontu poziom wynosił 100%.

Dotrzymany został przez gminę także poziom ograniczenia odpadów biodegradowalnych kierowanych do składowania. (50%)

3.7. Poważne awarie i klęski żywiołowe.

Dyrektywa Rady nr 96/82/WE z 9 grudnia 1996 w sprawie kontrolowania zagrożeń z udziałem niebezpiecznych substancji ma na celu zapobieganie poważnym awariom i ograniczanie ich skutków dla ludzi i środowiska naturalnego, zapewniając wysoki stopień ochrony w całej Wspólnocie Europejskiej w sposób spójny i efektywny. Artykuł 12 Dyrektywy Seveso II wymaga, aby Państwa Członkowskie uwzględniały w swoich strategiach i planach zagospodarowania przestrzennego zapobieganie poważnym awariom i ograniczanie ich skutków. Rozwój gospodarczy może wymusić konieczność lokalizowania nowych obiektów, które mogą oddziaływać na środowisko. W takim przypadku zasadnicze znaczenie ma właściwa lokalizacja tego typu obiektów oraz wyznaczenie stref i ochrona terenu. Rozwój technologii przemysłowych sprawia, że wzrasta zagrożenie chemiczne, pożarowe, techniczne, ekologiczne. Corocznie wzrasta zarówno ilość niebezpiecznych substancji chemicznych przechowywanych i wytwarzanych w zakładach, jak również transportowanych po drogach i trasach kolejowych.

Do katastrof naturalnych mających najczęściej miejsce w powiecie łańcuckim zalicza się:

- zagrożenia powodziowe,
- silne wiatry,
- gradobicia, powodujące znaczne zniszczenia szczególnie w rolnictwie
- osuwiska ziemi – południowa część Gminy Łańcut jest obszarem zagrożeń osuwiskowych,
- susze – mogące mieć wpływ na poziom wód podziemnych,
- pożary - mające najczęściej miejsce w okresach wiosennych i związane z wypalaniem traw przez rolników.

PROGRAM OCHRONY ŚRODOWISKA W GMINIE ŁAŃCUT

3.8 Odnawialne źródła energii

Energia odnawialna zwana również energią ekologicznie czystą lub zieloną powstaje przy wykorzystaniu naturalnych nośników jakimi są: energia kinetyczna wiatru, energia spiętrzeń lub gorącej wody, energia powstała przy spalaniu biomasy i biogazu oraz energia słoneczna. Konieczność wykorzystania alternatywnych źródeł energii wynika głównie z potrzeby ograniczenia szkodliwych produktów spalania pierwotnych nośników (węgla i jego odmian), wyczerpywania się źródeł kopalnych, jak również dążenia do zapewnienia bezpieczeństwa energetycznego poszczególnych regionów. Na terenie gminy zlokalizowano urządzenia do pozyskiwania energii wiatrowej oraz słonecznej.

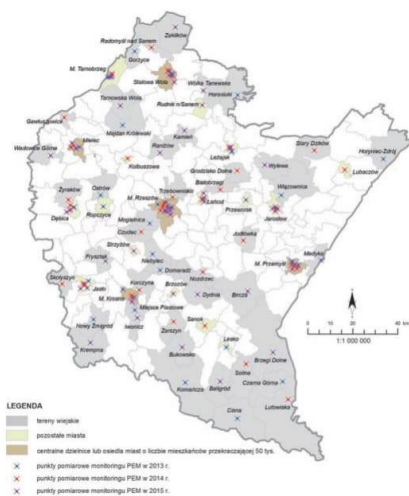
3.9. Promieniowanie elektromagnetyczne

Promieniowanie elektromagnetyczne jest zjawiskiem fizycznym, które jest obecne we wszechświecie od momentu jego powstania. W zależności od częstotliwości emitowanej fali elektromagnetycznej, może ono mieć charakter jonizujący lub niejonizujący. Promieniowanie jonizujące to promieniowanie o częstotliwości większej od $8 \cdot 10^{14}$ Hz. Posiada ono zdolność jonizacji ośrodka przez który przechodzi i może oddziaływać destrukcyjnie na organizmy żywe. Promieniowanie niejonizujące jest promieniowaniem o niższych częstotliwościach oraz niższej energii i nie powoduje jonizacji ośrodka.

Wyróżnia się naturalne oraz sztucznie źródła promieniowania elektromagnetycznego. Naturalne źródła promieniowania jonizującego to: kosmos (promieniowanie gamma), słońce (fale świetlne, wiatr słoneczny), oraz złoża pierwiastków promieniotwórczych. Naturalnymi źródłami pól elektromagnetycznych o charakterze niejonizującym są: kosmos, wyładowania atmosferyczne oraz Ziemia (ruch obrotowy). Promieniowanie za źródeł naturalnych stanowi tak zwane tło elektromagnetyczne Ziemi, w którym najważniejszą rolę pełnią oddziaływania wiatru słonecznego oraz wyładowania atmosferyczne. Sztuczne źródła promieniowania jonizującego to między innymi: generatory promieniowania rentgenowskiego, urządzenia medyczne, reaktory atomowe a także próby nuklearne, urządzenia zasilane energią elektryczną. Głównymi źródłami promieniowania niejonizującego są: instalacje elektroenergetyczne do wytwarzania i przesyłania energii elektrycznej (elektrownie, elektrociepłownie, stacje i linie elektroenergetyczne), nadajniki radiowo-telewizyjne, stacje bazowe telefonii komórkowej.

W miejscach dostępnych dla ludności dopuszczalna wartość składowej elektrycznej pola, dla częstotliwości od 3 MHz do 300 MHz i dla częstotliwości od 300 MHz do 300 GHz wynosi 7 V/m.

PROGRAM OCHRONY ŚRODOWISKA W GMINIE ŁAŃCUT



Mapa nr 8. Rozkład punktów pomiarowych monitoringu poziomu pól elektromagnetycznych w województwie Podkarpackim w 2015 r. (Źródło WIOS Rzeszów)

Z przeprowadzonych badań wynika, że poziomy promieniowania elektromagnetycznego w środowisku na obszarze województwa są bardzo niskie. Średni poziom pola elektromagnetycznego stanowi niewiele ponad 5% dopuszczalnej wartości. Gmina Łańcut jako obszar wiejski wykazuje niski poziom promieniowania elektromagnetycznego. Na terenie Gminy nie wykonano pomiaru, dlatego najbliższym punktem odniesienia może być miasto Łańcut gdzie wyniki nie przekroczyły poziomu 0,4 V/m.

3.10 Zagrożenia środowiskowe naturalne i antropogeniczne

Dyrektywa Rady nr 96/82/WE z 9 grudnia 1996 w sprawie kontrolowania zagrożeń z udziałem niebezpiecznych substancji ma na celu zapobieganie poważnym awariom i ograniczanie ich skutków dla ludzi i środowiska naturalnego, zapewniając wysoki stopień ochrony w całej Wspólnocie Europejskiej w sposób spójny i efektywny. Artykuł 12 Dyrektywy Seveso II wymaga, aby Państwa

PROGRAM OCHRONY ŚRODOWISKA W GMINIE ŁAŃCUT

Członkowskie uwzględniały w swoich strategiach i planach zagospodarowania przestrzennego zapobieganie poważnym awariom i ograniczanie ich skutków. Wśród zagrożeń środowiskowych występujących na terenie gminy można wyróżnić naturalne i antropogeniczne. Zagrożenie naturalne wynikają z położenia gminy, budowy geologicznej oraz warunków hydrogeologicznych. Zaliczymy tu zagrożenie powodziowe występujące w dolinie Wisłoka (w szczególności objęte są nimi północne tereny gminy) oraz występowanie niezrekultywowanych terenów powyrobiskowych.

4. ZAMIERZENIA ZWIĄZANE Z OCHRONĄ I POPRAWĄ STANU ŚRODOWISKA

Program ochrony środowiska dla Gminy Łańcut w zakresie ochrony środowiska stanowić będzie podstawę do racjonalnej polityki i działalności władz gminy w zakresie krótko i długoterminowych działań inwestycyjnych i nieinwestycyjnych w dziedzinie ochrony środowiska.

Strategicznym celem polityki ekologicznej jest ograniczanie szkodliwych czynników wpływających na zdrowie i zapobieganie zagrożeniom zdrowia. Dlatego duże znaczenie ma stała poprawa jakości wód powierzchniowych i stanu powietrza atmosferycznego, ochrona przed chemicznym zanieczyszczeniem gleb i wód gruntowych, właściwa gospodarka odpadami, ochrona przed hałasem i promieniowaniem elektromagnetycznym, zapobieganie nadzwyczajnym zagrożeniom środowiska.

Zdefiniowane w programie cele i kierunki działania zgodne są z aktualnie obowiązującymi przepisami odnoszącymi się do ochrony środowiska i są zgodne z celami i kierunkami działań określonymi w polityce ekologicznej państwa oraz aktualizowanym Programie ochrony środowiska dla Województwa Podkarpackiego .

Wszelkie działania służące ochronie i poprawie jakości środowiska prowadzone będą w obrębie określonych celów, priorytetów i zadań ekologicznych. Wszystkie te elementy zostały podzielone na krótkoterminowe (obejmujące działania w latach 2017-2020) oraz na długoterminowe (lata 2021-2024). Zamierzenia te skoordynowane są z kierunkami działań określonymi przez instytucje wojewódzkie i powiatowe.

Dotychczasowa polityka samorządu i władz zdaje się potwierdzać tezę, że dbałość o stan środowiska jest jednym z przyjętych w gminie priorytetów. I tak:

- stałej poprawie ulega stan dróg, corocznie modernizowane są nowe odcinki, kładzie się nowe nawierzchnie, co powoduje większą płynność ruchu i mniejszą emisję spalin i hałasu,
- w miarę możliwości przeznaczają się nowe tereny pod zalesienia,

PROGRAM OCHRONY ŚRODOWISKA W GMINIE ŁAŃCUT

- gospodarka odpadami prowadzona jest w sposób zorganizowany, co skutkuje poprawą stanu środowiska i zdecydowanie polepsza wizerunek gminy w oczach samych jej mieszkańców, a także potencjalnych inwestorów.
- systematycznie prowadzone są działania edukacyjne wskazujące na szkodliwość niskiej emisji oraz spalania odpadów

Polityka ta realizowana jest w sposób stanowczy i konsekwentny, o czym świadczą coroczne nakłady na inwestycje w zakresie ochrony środowiska. Oprócz inwestowanych środków własnych, władze gminy pozyskują dodatkowe fundusze z różnych źródeł zewnętrznych tj. instytucji krajowych i zagranicznych udzielających wsparcia finansowego w dziedzinie ochrony środowiska.

Przyjmując za bazę stan istniejący określone zostały kierunki rozwoju gospodarczego na następne lata. Nie będzie on bez znaczenia dla stanu środowiska naturalnego, dlatego też konieczne jest określenie zasad, którymi należy się kierować aby nie naruszyć równowagi pomiędzy środowiskiem, a rozwojem gospodarczym – rozwój zrównoważony .

Plany rozwoju gospodarczego gminy opierają się na generalnym założeniu, którym jest zapewnienie mieszkańcom gminy możliwie najwyższego poziomu życia, optymalne wykorzystanie zasobów, zabezpieczenie walorów środowiskowych i dostosowania się do szybko zmieniających się uwarunkowań wynikających z otwartej gospodarki rynkowej i współpracy międzynarodowej.

Rozwój gminy oprócz uwarunkowań wewnętrznych determinowany jest także warunkami zewnętrznymi zarówno w skali województwa jak też w skali kraju.

Wytyczone w programie cele będą mogły być realizowane poprzez:

- wykorzystanie dobrych warunków klimatyczno-glebowych,
- rozwijanie rolnictwa ekologicznego,
- dogodne położenie geograficzne (niewielka odległość i stosunkowo niezłe połączenie ze stolicą powiatu-Łańcutem oraz miastem wojewódzkim-Rzeszowem, bliska odległość od lotniska),
- racjonalne wykorzystanie zasobów leśnych,
- wykorzystanie walorów turystycznych gminy,

Najważniejsze bariery które należy pokonać to:

- niewystarczająca ilość środków finansowych,
- niewystarczające zainteresowanie inwestorów zewnętrznych,
- wysokie koszty rozwoju rolnictwa,
- niedostatecznie rozwinięta infrastruktura techniczna,
- wysokie koszty kredytu na inwestycje gminne,

PROGRAM OCHRONY ŚRODOWISKA W GMINIE ŁAŃCUT

- trudności w uzyskaniu dofinansowania ze źródeł zewnętrznych na zadania infrastrukturalne.

Działania i przedsięwzięcia w zakresie ochrony środowiska w Gminie Łańcut zmierzają w kierunku poprawy stanu środowiska, racjonalnego gospodarowania zasobami, w tym ograniczenia materiałochłonności, wodochłonności, energochłonności i emisji zanieczyszczeń.

Strategicznym celem polityki ekologicznej jest ograniczanie szkodliwych czynników wpływających na zdrowie i zapobieganie zagrożeniom zdrowia poprzez poprawę stanu powietrza atmosferycznego, ochronę przed chemicznym zanieczyszczeniem gleb i wód, właściwą gospodarkę odpadami, ochronę przed hałasem, czy promieniowaniem elektromagnetycznym.

Ochrona i kształtowanie stosunków wodnych

Ochrona i kształtowanie stosunków wodnych oraz poprawa jakości wód powierzchniowych jest ważnym celem ekologicznym w Gminie Łańcut. Cel ten zakłada zapewnienie najlepszej jakości wód, w tym utrzymanie ilości wody na poziomie zapewniającym równowagę biologiczną i ochronę przed powodzią. Obszarami na których przeprowadzane są działania związane z poprawą i ochroną jakości wód powierzchniowych oraz podziemnych są zlewnie rzek oraz obszary głównych zbiorników wód podziemnych.

Poprawa jakości wód zależy przede wszystkim od kompleksowego rozwiązania problemów gospodarki wodno-ściekowej. Ważne jest odpowiednie zarządzanie ochroną wód i jej zasobami, monitoring źródeł zanieczyszczeń oraz kontrola wdrażania i egzekwowania prawa. Działania w zakresie ochrony i kształtowania stosunków wodnych będą zmierzały do ograniczenia emisji zanieczyszczeń ze źródeł punktowych (osadniczych i przemysłowych) oraz zmniejszenia ładunku zanieczyszczeń pochodzących ze źródeł przestrzennych.

Na terenie Gminy zadaniem mającym na celu poprawę jakości wód szczególnie cieków powierzchniowych jest podłączenie do kanalizacji możliwie największej ilości gospodarstw domowych i podmiotów prowadzących działalność gospodarczą, a także systematyczna eliminacja nielegalnych źródeł wprowadzania ścieków do wód lub do ziemi.

Gospodarka wodna

Do celów zaopatrzenia ludności w wodę Gmina Łańcut zużywa wodę podziemną. Istnieje więc konieczność racjonalnego jej użytkowania. Należałoby w maksymalny sposób wyeliminować tzw. sieciowe ubytki wody oraz awarie a także zadbać o utrzymanie wysokiej jakości wód podziemnych. Innym istotnym elementem jest sieć wodociągów i jej niezawodność w zaopatrzeniu ludności w wodę.

PROGRAM OCHRONY ŚRODOWISKA W GMINIE ŁAŃCUT

Gospodarka ściekowa

W gminie jednym ze sposobów ograniczenia przenikania zanieczyszczeń do wód powierzchniowych i podziemnych jest przede wszystkim stałe zwiększanie długości sieci kanalizacyjnej, a także kontrola stanu technicznego oraz częstotliwości opróżniania zbiorników bezodpływowych, w których gromadzone są ścieki bytowe. Uprawnienia takie wynikają z ustawy o utrzymaniu czystości i porządku w gminie.

Gospodarka odpadami

Zapobieganie i minimalizacja ilości wytwarzanych odpadów jest priorytetem w polityce dotyczącej gospodarki odpadami. Dotyczy ono wszystkich uczestników życia produktu tj. projektantów, producentów, dystrybutorów, a także konsumentów oraz władz odpowiedzialnych za gospodarkę odpadami. W Gminie Łańcut dążyć się także będzie do wprowadzenia działań skutkujących tzw. drugim życiem odpadu oraz zwiększaniem ilości odpadów selektywnie zbieranych .

Ochrona powietrza

Realizacja zadań służących tym celem powinna przyczynić się do utrzymania stosunkowo wysokiej jakości powietrza, spełniającej wymagania ustawodawstwa Unii Europejskiej oraz redukcji emisji gazów i pyłów do powietrza. Przy formowaniu podstawowych kierunków działań dla ochrony powietrza zostało przyjęte ogólne założenie maksymalnego ograniczenia emisji zanieczyszczeń i doprowadzenia zanieczyszczeń Benzo (a)pirenu, PM10 i PM 2,5 do wartości nie przekraczających standardów dopuszczalnych.

Przeciwdziałanie zanieczyszczeniom powinno polegać przede wszystkim na ograniczeniu emisji zanieczyszczeń ze źródeł przemysłowych, komunalnych i komunikacyjnych. Istotną sprawą na terenie gminy jest ograniczenie uciążliwej emisji ze źródeł lokalnych (np. likwidacja spalania odpadów takich jak opony czy tworzywa sztuczne). Modernizacja źródeł emisji poprzez zamianę paliwa węglowego lub koksowego na ekologiczne np. gazowe lub biopaliwa (co jest możliwe na terenach wiejskich) także sprzyjać będzie ograniczeniu emisji zanieczyszczeń. Należy jednak pamiętać, że głównie względy ekonomiczne będą decydowały jakiego rodzaju paliwo będzie wykorzystywane jako źródło ciepła. Wciąż najbardziej popularne jest spalanie węgla kamiennego. Ograniczenie emisji zanieczyszczeń to nie tylko zamiana paliwa. Redukcje zanieczyszczeń poprzez ograniczenie ilości spalanych paliw uzyskamy także poprzez:

- ograniczenie strat ciepła (uszczelnienie i izolacja sieci ciepłowniczej, docieplenie budynków, wymiana stolarki okiennej),
- wykorzystanie paliw o lepszych parametrach (wyższa kaloryczność, mniejsza zawartość popiołu i siarki)
- propagowanie wykorzystania niekonwencjonalnych (często odnawialnych) źródeł energii,

PROGRAM OCHRONY ŚRODOWISKA W GMINIE ŁAŃCUT

Działania ograniczające emisje zanieczyszczeń ze źródeł przemysłowych to:

- modernizacja technologii w celu prowadzenia mniej energochłonnej produkcji,
- udoskonalenie procesów spalania, prowadzące do zmniejszenia zużycia paliw,
- wdrażanie najlepszych dostępnych technik (BAT),
- prowadzenie systematycznej kontroli emisji zanieczyszczeń,

Coraz większe znaczenie dla jakości powietrza mają zanieczyszczenia emitowane przez pojazdy mechaniczne tzw. źródła komunikacyjne (pasmowe). Ponieważ nie są to źródła stacjonarne ograniczanie emisji nie jest sprawą łatwą:

Do działań ograniczających emisję ze źródeł komunikacyjnych mogą należeć:

- zwiększenie płynności i przepustowości sieci drogowej (działanie winno zostać uwzględnione przez wszystkich zarządzających drogami) poprzez np. poprawę standardów technicznych dróg,
- stopniowe eliminowanie pojazdów będących w złym stanie technicznym (zarówno osobowych jak i ciężarowych)
- tworzenie warunków do popularyzacji ruchu rowerowego np. poprzez wyznaczanie ścieżek rowerowych,
- powszechne wprowadzenie na stacjach paliw hermetyzacji procesu obrotu paliwami

Ochrona przed hałasem

Podstawowym działaniem w zakresie ochrony przed hałasem jest doprowadzenie do odpowiednich warunków akustycznych. Są one niezbędne zarówno do efektywnej działalności człowieka jak i dla odpoczynku. Odpowiednia eliminacja hałasu w środowisku jest niezbędna do poprawnego funkcjonowania jego wszystkich elementów. Ochrona przed hałasem polega na zapewnieniu jak najlepszego stanu akustycznego środowiska w szczególności poprzez utrzymanie poziomu hałasu poniżej dopuszczalnego lub co najmniej na tym poziomie. Wprawdzie na obszarze Gminy Łańcut badania jakości hałasu nie były wykonywane. Jednak ze względu na prawdopodobne przekroczenia dopuszczalnych wartości hałasu w sąsiedztwie drogi nr 94, podjęcie działań polegających poprawie jakości nawierzchni i płynności ruchu skutkować winno zmniejszeniem poziomu hałasu przenikającego do środowiska.

Ochrona przed polami elektromagnetycznymi

Przedmiotem działań jest skuteczna ochrona ludzi i środowiska przed promieniowaniem elektromagnetycznym. Podstawowe kierunki działań dotyczyć będą prowadzenia badań określających skalę zagrożenia promieniowaniem oraz zarządzania emisją pól elektromagnetycznych. Rejonami koncentracji działań w tym zakresie będą stacje telefonii komórkowej, linie przesyłowe energii elektrycznej

PROGRAM OCHRONY ŚRODOWISKA W GMINIE ŁAŃCUT

110kV i inne urządzenia wytwarzające niejonizujące promieniowanie elektromagnetyczne o częstotliwości 0,03-10¹⁶. Głównym zadaniem w tym temacie, będzie:

- inwentaryzacja źródeł elektromagnetycznych,
- rozeznanie jakie obszary podlegają ponadnormatywnemu promieniowaniu elektromagnetycznemu (wykonanie pomiarów przez służby ochrony środowiska),
- opracowanie i wdrożenie systemu informacji o emisji pól elektromagnetycznych.

Jest to o tyle istotne, że brak szerokiej informacji powoduje obawę społeczeństwa przed skutkami oddziaływania źródeł elektromagnetycznych.

5. DZIAŁANIA W ZAKRESIE POPRAWY JAKOŚCI ŚRODOWISKA

Strategia Rozwoju Gminy Łańcut do roku 2020 w obszarze infrastruktura techniczna i ochrona środowiska określiła cztery cele strategiczne, tj. rozbudowa i modernizacja układu drogowego, rozwój systemu usług telekomunikacyjnych, efektywne zagospodarowanie przestrzeni i obiektów gminnych oraz ochrona środowiska i gospodarka wodna.

W ramach ochrony środowiska i gospodarki wodnej wskazano szereg działań mających na celu poprawę ekologicznej jakości życia. Są to:

Działanie 1 Rozbudowa i modernizacja sieci wodociągowej i kanalizacyjnej.

Działanie 2 Likwidacja materiałów zawierających azbest oraz innych odpadów niebezpiecznych.

Działanie 3 Wdrażanie systemu selektywnej zbiórki odpadów komunalnych.

Działanie 4 Ochrona i tworzenie nowych obszarów ochrony przyrody.

Działanie 5 Gospodarowanie zasobem wodnym i ochrona przeciwpowodziowa.

Działanie 6 Rozwój energetyki z wykorzystaniem odnawialnych źródeł energii

Zadania wpisujące się w ten cel składają się na jeden z podstawowych kierunków strategicznych rozwoju gminy Łańcut. Decyduje o tym kilka czynników. Przede wszystkim jakość środowiska ma znaczący wpływ na warunki życia oraz stan zdrowia mieszkańców gminy. Ponadto skuteczne rozwiązanie problemów z zakresu gospodarki wodno-ściekowej, utrzymania terenów zieleni i zagospodarowania odpadów w znaczący sposób wpływa na wygląd i estetykę gminy i kształtuje opinię o niej zarówno wśród mieszkańców, jak i osób z zewnątrz.

Działania podejmowane ze strony samorządu, mające na celu ochronę naturalnego środowiska, są ważnym czynnikiem zachęcającym turystów do odwiedzania gminy, jak również skłaniającym potencjalnych inwestorów do lokowania na jej terenie swoich przedsiębiorstw i zakładów produkcyjnych. Często

PROGRAM OCHRONY ŚRODOWISKA W GMINIE ŁAŃCUT

hamują one również odpływ mieszkańców poza teren gminy oraz zachęcają inne osoby do osiedlania się w jej miejscowościach. Już w chwili obecnej zrealizowane działania z zakresu ochrony środowiska, w tym m.in. budowa sieci kanalizacji sanitarnej, modernizacja wodociągów i nośników innych mediów przyczyniły się do poprawy czystości wód gruntowych i powierzchniowych, a w ślad za tym skutkowało pojawieniem się nowych gatunków flory i fauny w pobliżu cieków wodnych. W dalszym ciągu potrzeba ciągłej rozbudowy i modernizacji sieci kanalizacyjnej i wodociągowej, dostosowanie jej do przyszłego zapotrzebowania, tworzenie oraz utrzymywanie terenów zieleni a także ochrona pomników przyrody powinny kierunkować politykę przestrzenną samorządu w ciągu najbliższych lat. Realizacja ww. zadań przyniesie oczekiwane rezultaty w postaci poprawy stanu naturalnego środowiska pod warunkiem skuteczności i konsekwencji ich wdrażania ze strony władz gminy oraz świadomości mieszkańców. Ponadto działania samorządu winny być ukierunkowane na stworzenie mieszkańcom możliwości dbania o środowisko, między innymi poprzez zapewnienie możliwości zbiórki odpadów. Na bieżąco należy zapewniać segregację odpadów w miejscu ich powstania i korzystanie z możliwości recyklingu prowadzonego przez podmioty z terenu województwa podkarpackiego. Założeniem prowadzenia gminnej gospodarki odpadami winien być monitoring i analiza struktury składnikowej odpadów, która ulega ciągłej zmianie wraz ze zmianami technologicznymi produkcji żywności i jej opakowań oraz zwyczajów i mody w gospodarstwach domowych. Odpowiednią wagę należy nadać dyscyplinowaniu mieszkańców naruszających zasady korzystania ze środowiska, poprzez stosowanie zdecydowanych sankcji, mających charakter represyjny i odstrasżający, których surowość winna kompensować trudności, jakie niesie udowodnienie popełnienia tego rodzaju wykroczeń. Bardzo istotne jest także kontynuowanie prowadzenia edukacji ekologicznej z możliwością wyróżniania i nagradzania podmiotów oraz jednostek przestrzegających przepisów z zakresu ochrony środowiska. Dający się zaobserwować od kilku lat deficyt wodny i co za tym idzie rosnące zapotrzebowanie na czystą i dobrą jakościowo wodę winny skłaniać samorząd gminny do prowadzenia racjonalnej gospodarki zasobami wodnymi. W związku z istniejącym zagrożeniem powodziowym obowiązkiem gminy jest zapewnienie odpowiedniego stanu urządzeń i obiektów mających przeciwdziałać tego rodzaju klęskom żywiołowym. W tym celu konieczne jest tworzenie i utrzymywanie zbiorników małej retencji, czyszczenie i pogłębianie naturalnych i sztucznych zbiorników wodnych oraz zapobieganie niszczeniu urządzeń melioracyjnych. Zwiększenie zapotrzebowania na energię, wynikające ze wzrostu gospodarczego jak również zanieczyszczenie środowiska warunkują konieczność poszukiwania alternatywnych źródeł wytwarzania energii. Mogą one stanowić istotny udział w bilansie energetycznym gminy oraz przyczynić się do poprawy zaopatrzenia w energię miejscowości. Ich wytworzenie pozwoli wykorzystać np. przy produkcji roślin energetycznych tereny nie nadające się do produkcji upraw wymagających

PROGRAM OCHRONY ŚRODOWISKA W GMINIE ŁAŃCUT

gleb lepszej jakości oraz pozyskać dodatkowe miejsca pracy. Ponadto na terenie gminy Łańcut istnieją warunki eksploatacji źródeł bazujących na wykorzystaniu potencjału energii słonecznej, energii geotermalnej, biomasy, biopaliw i siły wiatru.

Plan gospodarki niskoemisyjnej Rzeszowskiego Obszaru Funkcjonalnego

Działania określone w PGN ROF mają przede wszystkim na celu ograniczenie emisji zanieczyszczeń do powietrza, poprawę jakości powietrza oraz efektywne zarządzanie energią. Cel Planu Gospodarki Niskoemisyjnej polega na **wytyczeniu kierunków działań na rzecz poprawy jakości powietrza oraz efektywnego zarządzania energią na terenie Rzeszowskiego Obszaru Funkcjonalnego, jako całości, a także na obszarach jego poszczególnych gmin**. Wskazane kierunki działań na rzecz poprawy jakości powietrza ukierunkowane mają być również na redukcję gazów cieplarnianych, zwiększenie udziału energii pochodzącej ze źródeł odnawialnych, redukcję energii finalnej, co powinno zostać zrealizowane poprzez podniesienie efektywności energetycznej. Działania koncentrować się będą na:

- poprawie efektywności energetycznej przesyłu ciepła poprzez modernizację magistralnych sieci ciepłowniczych,
- kompleksowej termomodernizacji budynków zgodnie z zakresem wynikającym z audytu energetycznego w celu zmniejszenia zapotrzebowania na energię cieplną poprzez ograniczanie strat ciepła,
- likwidacji lokalnych źródeł ciepła, których źródeł energii cieplnej są paliwa stałe,
- budowie sieci ciepłowniczych w systemie rur preizolowanych, racjonalnym wykorzystaniu energii cieplnej oraz zwiększeniu efektywności energetycznej poprzez modernizację i rozwój sieci ciepłowniczych umożliwiających podłączenie nowych odbiorców,
- modernizacji rozdzielczych (osiedlowych) sieci ciepłowniczych wraz z przyłączami cieplnymi,
- zwiększeniu efektywności energetycznej poprzez zmianę sposobu zasilania w ciepło polegającą na likwidacji grupowych węzłów cieplnych i zamianie ich na indywidualne węzły cieplne wraz z budową nowych przyłączy cieplnych,
- optymalizacji wykorzystania ciepła poprzez budowę systemu zdalnego monitoringu i kontroli indywidualnych węzłów cieplnych wraz z systemem zdalnego odczytu układów pomiarowych ciepła,
- poprawie sprawności wytwarzania ciepła poprzez przebudowę lokalnego źródła ciepła na źródło oparte na systemie wysokosprawnej kogeneracji,
- zastosowaniu materiałów, sprzętu i technologii przy modernizacji oraz budowie sieci ciepłowniczych zmniejszających straty ciepła na przesyśle.

PROGRAM OCHRONY ŚRODOWISKA W GMINIE ŁAŃCUT

Cele strategiczne i szczegółowe miast i gmin wynikające z Planu Gospodarki Niskoemisyjnej Rzeszowskiego Obszaru Funkcjonalnego

Lp.	Cele strategiczne	Cele szczegółowe
1	1. Zmniejszenie emisyjności gospodarki	1.1. Wsparcie wytwarzania i dystrybucji energii poprzez zwiększenie udziału energii produkowanej ze źródeł odnawialnych. 1.2. Rozwój oraz wsparcie efektywności energetycznej oraz korzystania z odnawialnych źródeł energii, działaniami na rzecz redukcji gazów cieplarnianych oraz energii finalnej. 1.3. Promowanie, rozwijanie i wdrażanie strategii niskoemisyjnych w infrastrukturze publicznej.
2	2. Ochrona środowiska i dziedzictwa kulturowego, w tym adaptacja do zmian klimatu.	2.1. Wspieranie inwestycji ukierunkowanych na określone rodzaje zagrożeń przy równoległym zwiększeniu odporności na klęski i katastrofy oraz rozwijaniu systemów zarządzania klęskami i katastrofami. 2.2. Zachowanie, ochrona, promowanie i rozwój zasobów kultury oraz ochrona zabytków Rzeszowskiego Obszaru Funkcjonalnego. 2.3. Podejmowanie zadań mających na celu poprawę stanu jakości środowiska na terenie ROF.
3	3. Rozwój infrastruktury transportowej wpływającej korzystnie na stan środowiska	3.1. Promowanie strategii niskoemisyjnych, w tym wspieranie rozwoju miejskiego transportu multimodalnego. 3.2. Poprawa drogowych powiązań w Rzeszowskim Obszarze Funkcjonalnym. 3.3. Wzrost konkurencyjności ofert transportu zbiorowego.

Program ochrony środowiska dla Gminy Łańcut realizowany będzie poprzez systematyczne działania na rzecz ochrony wód, powietrza, powierzchni ziemi, przyrody i podniesienia świadomości ekologicznej ukierunkowane na zahamowanie niekorzystnych oddziaływań na poszczególne elementy środowiska naturalnego. Zakłada zmniejszenie, eliminację lub przeciwdziałanie zagrożeniom środowiskowym szczególnie związanym z narażeniem zdrowia i życia mieszkańców oraz wpływającym na stan najcenniejszych walorów przyrodniczych terenu gminy.

Formułując listę priorytetów wzięto pod uwagę takie czynniki jak:

- ponadlokalny wymiar przedsięwzięcia,
- spodziewany efekt ekologiczny,
- możliwość uzyskania wsparcia ze źródeł zewnętrznych,
- aktualne zaawansowanie inwestycji .

Zadania objęte harmonogramem zostały uznane za najważniejsze ich zrealizowanie winno przyczynić się do poprawy jakości środowiska.

PROGRAM OCHRONY ŚRODOWISKA W GMINIE ŁAŃCUT

5.1 Priorytety ekologiczne

Najważniejszym działaniem proekologicznym na najbliższy okres jest ograniczenie emisji zanieczyszczeń do powietrza.

5.2 Działania proekologiczne

Tabela nr 2 Proponowane zadania do realizacji przez gminę i inne instytucje w ramach wykonania POS

Lp.	Nazwa zadania	Termin realizacji								
		2017	2018	2019	2020	2021	2022	2023	2024	
-1-	-2-									
1.	Zapobieganie zanieczyszczeniu wód powierzchniowych oraz gleby poprzez kontrolę zbiorników bezodpływowych, zbiorników z gnojowicą oraz likwidowanie „nielegalnych” kolektorów odprowadzających ścieki z gospodarstw domowych									
2.	Systematyczna rozbudowa i podłączenie nowych nieruchomości do sieci wodociągowej i kanalizacyjnej. W szczególności realizowane będą: -Budowa odcinka sieci wodociągowej Głuchów – Kosina - Budowa sieci wodociągowo-kanalizacyjnej Kraczkowa - Działy Zachodnie									
3.	Podejmowanie działań, w tym zgodnie z PGN, skutkujących ograniczeniem emisji zanieczyszczeń pyłowych i gazowych do powietrza ze źródeł lokalnych i liniowych m.in. poprzez - rozbudowę drogi gminnej publicznej nr 109871R Głuchów – Pastwiska - rozbudowę drogi gminnej publicznej nr109865R Wysoka – Wysoka za Rzeką -Budowa drogi gminnej Kosina Górna – Markowa -Przebudowa drogi wewnętrznej od przystanku PKP do stacji uzdatniania wody w Głuchowie - Przebudowa drogi wewnętrznej od E4 do granic w Głuchowie - Przebudowa drogi gminnej Zagumnia Południowe w Kraczkowej -Przebudowa drogi gminnej „Albigowa przez wieś” -Przebudowa budynku Zespołu Szkół w Kosinie									
5.	Poprawa jakości klimatu akustycznego, w szczególności przy uciążliwych traktach komunikacyjnych									
6.	Inwentaryzacja źródeł elektromagnetycznych oraz									

PROGRAM OCHRONY ŚRODOWISKA W GMINIE ŁAŃCUT

	monitorowanie obiektów emitujących promieniowanie elektromagnetyczne								
7.	Bieżąca ochrona walorów przyrodniczych gminy i tworzenie nowych form ochrony przyrody obejmujących ochroną prawną tereny i obiekty o szczególnych walorach przyrodniczych i krajobrazowych								
8.	Kształtowanie świadomości ekologicznej dzieci, młodzieży i dorosłych								
9.	Prowadzenie działań ograniczających spalanie odpadów								
10.	Systematyczna likwidacja wyrobów zawierających azbest								
14.	Monitorowanie zagrożeń powodziowych oraz informowanie mieszkańców gminy o innych zagrożeniach								
15.	Rozwój systemu ograniczającego ilość wytwarzanych odpadów komunalnych i promującego tzw. drugie życie produktu.								
16.	Przygotowanie raportu z realizacji Programu								

6. POTENCJALNE ŹRÓDŁA FINANSOWANIA PROGRAMU

Źródła finansowania Programu ochrony środowiska, z których mogą korzystać podmioty realizujące poszczególne zadania, będą zróżnicowane, w zależności od rodzaju i okresu przewidywanego działania, a przede wszystkim możliwości stosowania instrumentów finansowo-ekonomicznych na poziomie lokalnym.

Realizacja programu finansowana będzie ze środków:

- 1) **publicznych**, w tym:
 - krajowych, pochodzących z budżetu państwa, budżetów samorządu terytorialnego, pozabudżetowych instytucji publicznych,
 - zagranicznych, pochodzących, między innymi, z Funduszu Spójności, funduszy strukturalnych, Mechanizmu Finansowego Europejskiego Obszaru Gospodarczego, Norweskiego Mechanizmu Finansowego, instrumentu finansowego na rzecz środowiska LIFE, fundacji itp.
- 2) **niepublicznych**, pochodzących z dochodów przedsiębiorstw i inwestorów, banków komercyjnych, funduszy inwestycyjnych, towarzystw leasingowych itp., w ramach których najczęstszymi formami finansowania będą:
 - dotacje (tzw. granty) i subwencje właściwe,

PROGRAM OCHRONY ŚRODOWISKA W GMINIE ŁAŃCUT

- zagraniczna pomoc finansowa udzielana poprzez fundacje, programy pomocowe,
- fundusze własne inwestorów.

Ważne zadanie w finansowaniu zadań przewidzianych do realizacji w Programie odgrywać będą pożyczki i dotacje z NFOŚiGW oraz WFOŚiGW, fundusze inwestorów, środki z funduszy strukturalnych (krajowych i zagranicznych).

W latach 2014-2020 w Województwie Podkarpackim została uruchomiona nowa perspektywa finansowa Regionalnego Programu Operacyjnego, w tym z Programu Rozwoju Obszarów Wiejskich

PROGRAM OCHRONY ŚRODOWISKA W GMINIE ŁAŃCUT

Tabela nr 3 . Szacowane koszty realizacji Programu (koszty mają charakter szacunkowy i przewidywane są dla wszystkich realizujących Program nie tylko dla Gminy)

Lp.	Nazwa zadania	Koszty realizacji w tys. zł
-1-	-2-	2017 -2024
1.	Zapobieganie zanieczyszczeniu wód powierzchniowych oraz gleby poprzez kontrolę zbiorników bezodpływowych, zbiorników z gnojowicą oraz likwidowanie „nielegalnych” kolektorów odprowadzających ścieki z gospodarstw domowych	250
2.	Systematyczna rozbudowa i modernizacja systemu wodociągowego i kanalizacyjnego	4 700
3.	Podejmowanie działań zmierzających do ograniczenia emisji zanieczyszczeń pyłowych i gazowych do powietrza ze źródeł lokalnych oraz liniowych	32 511
4.	Poprawa jakości klimatu akustycznego	2500
5.	Inwentaryzacja źródeł elektromagnetycznych oraz monitorowanie obiektów emitujących promieniowanie elektromagnetyczne.	5
7.	Tworzenie nowych form ochrony przyrody obejmujących ochroną prawną tereny i obiekty o szczególnych walorach przyrodniczych i krajobrazowych oraz bieżąca ochrona walorów przyrodniczych gminy	220
8.	Kształtowanie świadomości ekologicznej dzieci, młodzieży i dorosłych	50
9.	Monitorowanie zagrożeń powodziowych oraz informowanie mieszkańców gminy o innych zagrożeniach	70
10.	Prowadzenie systemu gospodarki odpadami komunalnymi	12 000
11.	Przygotowanie raportu z realizacji Programu	10

PROGRAM OCHRONY ŚRODOWISKA W GMINIE ŁAŃCUT

7. SYSTEM ZARZĄDZANA PROGRAMEM

Zgodnie z zapisami ustawy Prawo ochrony środowiska organem odpowiedzialnym za wdrażanie i koordynację działań określonych w Programie jest Wójt Gminy. Zapewnia on spójność pomiędzy wszystkimi programami działającymi w regionie i umożliwi efektywne wykorzystanie środków finansowych i technicznych. Program realizowany będzie przez wszystkie jednostki odpowiedzialne za ochronę środowiska w gminie, powiecie i województwie w oparciu o aktualne dostępne instrumenty: prawno-administracyjne, finansowe, ekonomiczno-rynkowe oraz informacyjno-edukacyjne

Kontrola wdrażania Programu i ocena jego realizacji prowadzona będzie przez monitoring:

- środowiska w zakresie stanu środowiska, gromadzenie i przetwarzanie informacji o środowisku i jego ochronie. W najbliższych latach jednym z ważniejszych działań w tej dziedzinie będzie zmiana systemu monitorowania i dostosowanie monitoringu środowiska do zakresu określonych w przepisach prawnych i dyrektywach UE.
- wdrażania i realizacji Programu – dotyczyć będzie określania stopnia realizacji przyjętych priorytetów i działań, oceny realizacji programów i projektów inwestycyjnych oraz określenie stopnia rozbieżności pomiędzy przyjętymi celami i działaniami z określeniem przyczyn tych rozbieżności.
- skutków realizacji Programu – realizowany przez ocenę zmian w jakości środowiska, aktywności i reakcji społeczeństwa, kontrolę i ocenę wskaźników dotyczących stopnia zmian w środowisku wg dziedzin życia, stopnia zużywanej energii, materiałów, wody i wytwarzanych odpadów w przeliczeniu na mieszkańca lub wielkość produkcji,

Zarządzanie, realizacja i kontrola Programu na poziomie gminy, prowadzona będzie przez administrację rządową, samorządową oraz przez różnego rodzaju instytucje i podmioty gospodarcze (poprzez instrumenty określone ustawami), a w szczególności:

- organ wykonawczy gminy oraz podległe mu służby dysponujące instrumentami prawnymi (zezwoleń, uzgadnianie, kontrola, monitoring, nadzór, publiczne rejestry),
- samorząd powiatowy oraz wojewódzki w zakresie objętym ich kompetencjami (pozwolenia, zezwoleń, mapy akustyczne, baza gospodarki odpadami)

PROGRAM OCHRONY ŚRODOWISKA W GMINIE ŁAŃCUT

- administrację rządową - dokumenty reglamentujące korzystanie ze środowiska, monitorowanie jakości środowiska itp.
- instytucje finansujące zadania ochrony środowiska,

Organizacje pozarządowe winny wspomagać realizację programu, głównie w zakresie podnoszenia świadomości ekologicznej, natomiast placówki szkoleniowe w zakresie edukacji ekologicznej i postępu technicznego.

Również przedsiębiorstwa i podmioty gospodarcze, będą realizować zapisy Programu poprzez wprowadzenie systemów zarządzania środowiskiem na poziomie przedsiębiorstw, najlepszych dostępnych technologii (BAT), ograniczenie materiałochłonności, energochłonności i zmniejszenie zużycia wody oraz będą w znacznej części finansowały te zadania realizowane na własnym terenie.

Warunkiem realizacji Programu będzie przede wszystkim współpraca pomiędzy różnymi partnerami zarówno ze sfer decyzyjnych, jak również podmiotami korzystającymi ze środowiska i jednostkami odpowiedzialnymi za jego stan.

Duży wpływ na realizację Programu będzie miała dynamika rozwoju i zmian w strefie gospodarczej, przestrzennej oraz społecznej.

Ocena powyższych uwarunkowań będzie służyła do weryfikacji przyjętych założeń, celów i sposobów ich realizacji oraz ustalonych priorytetów.

Analiza przyczyn rozbieżności pomiędzy założonymi celami i działaniami a ich realizacją oraz weryfikacja kosztów wdrażania Programu powinna uwzględniać trudne do oszacowania na etapie :

- możliwości pozyskiwania terenów pod realizację projektów,
- możliwości do pozyskiwania przez inwestorów środków finansowych,
- możliwości kredytowe instytucji i przedsiębiorstw
- ograniczenia finansowe wynikające z konieczności przeznaczenia środków finansowych na zaspokojenie innych potrzeb,
- stopień zaangażowania instytucji odpowiedzialnych za realizację zadań,
- aktualne priorytety określone w dokumentach rządowych, wojewódzkich i powiatowych

PROGRAM OCHRONY ŚRODOWISKA W GMINIE ŁAŃCUT

8. WSKAŹNIKI MONITOROWANIA EFEKTYWNOŚCI PROGRAMU

Program Ochrony Środowiska jest narzędziem wdrażania polityki ochrony środowiska. Oznacza to konieczność monitorowania zachodzących zmian poprzez regularną ocenę stopnia jego realizacji w odniesieniu do założonych działań, przyjętych celów, a także ustalania rozbieżności pomiędzy założonymi celami i działaniami, a ich wykonaniem. Monitorowanie zmian pozwoli na ustalenie przyczyn ujawnionych rozbieżności.

Prawidłowa ocena realizacji Programu wymaga przyjęcia uporządkowanego systemu mierników jego efektywności. Mierniki te dzielą się na trzy zasadnicze grupy:

- mierniki ekonomiczne,
- ekologiczne,
- społeczne (świadomości społecznej).

Mierniki ekonomiczne wynikają z finansowania inwestycji ochrony środowiska przy założeniu, że punktem odniesienia są określone efekty ekologiczne. Należą do nich łączny i jednostkowy koszt uzyskania efektu ekologicznego oraz koszty uzyskania efektu w okresie eksploatacji, a także trwałość efektu w określonym czasie.

Do mierników ekologicznych należą mierniki określające stan środowiska, stopień zmian w nim zachodzących oraz mierniki określające skutki zdrowotne dla populacji.

Miernikami tej grupy będą:

- * jakość wód powierzchniowych i podziemnych,
- * długość sieci kanalizacyjnej,
- * ilość odpadów komunalnych na 1 mieszkańca na rok,
- * powierzchnia terenów objętych ochroną prawną,
- * powierzchnia terenów zdegradowanych,
- * nakłady inwestycyjne na ochronę środowiska.

Przyjęta liczba i rodzaje wskaźników decydują o określonym systemie oceny przyjętej polityki ochrony środowiska w gminie. Oprócz ich doboru konieczne jest ustalenie sposobu ich interpretacji.

Dla prawidłowej realizacji monitoringu wykonalności celów, priorytetów i zadań Programu Ochrony Środowiska Gminy Łańcut niezbędna jest okresowa wymiana informacji pomiędzy poszczególnymi rodzajami administracji samorządowej i rządowej, dotycząca stanu komponentów środowiska oraz stopnia zaawansowania realizacji poszczególnych zadań ponadlokalnych. Przewiduje się wymianę ww. informacji w sposób zorganizowany – w ustalonej formie pisemnej lub elektronicznej (sprawozdawczość okresowa).

PROGRAM OCHRONY ŚRODOWISKA W GMINIE ŁAŃCUT

W tabeli nr 4. zaproponowano główne wskaźniki, przyjmując że lista ta nie jest wyczerpująca i winna być sukcesywnie modyfikowana.

Tabela Nr 4. Podstawowe wskaźniki monitorowania programu

Wskaźnik	Stan wyjściowy (2015r.)
Mieszkańcy korzystający z wodociągu	92,2 %
Mieszkańcy korzystający z kanalizacji	90,4 %
Wskaźnik lesistości (%).	5,9 %
Występowanie przekroczeń jakości powietrza	tak
Ilość odebranych i zagospodarowanych odpadów	3417 Mg
Ilość zebranych selektywnie odpadów	896 Mg
Występowanie przekroczeń poziomu hałasu komunikacyjnego.	b.d.

PROGRAM OCHRONY ŚRODOWISKA W GMINIE ŁAŃCUT

9. WAŻNIEJSZE MATERIAŁY ŹRÓDŁOWE

1. Bank Danych Regionalnych, <http://www.stat.gov.pl>;
2. Ocena roczna jakości powietrza w województwie podkarpackim
3. Strategia Bezpieczeństwo energetyczne i środowisko
4. Strategia rozwoju województwa podkarpackiego na lata 2007-2020”
5. „Regionalny Program Operacyjny Województwa Podkarpackiego na lata 2014-2020”
6. Raport o stanie środowiska województwa podkarpackiego, w latach 2013-2015, WIOŚ Rzeszów 2016
7. Rocznik Statystyczny Województwa Podkarpackiego, Rzeszów 2016r.;
8. Plan gospodarowania wodami na obszarze dorzecza Wisły M.P. z 2016, Województwo podkarpackie – podregiony, powiaty, gminy – US w Rzeszowie, 2015 r.;
9. Obowiązujące akty prawne
10. Materiały internetowe RZGW w Krakowie
11. Plan gospodarki odpadami dla Województwa Podkarpackiego przyjęty przez Sejmik Województwa Podkarpackiego w 2017r.

Ponadto wykorzystano materiały informacyjne zamieszczane na oficjalnych stronach internetowych organów i instytucji związanych z ochroną środowiska i innych jednostek realizujących zadania ochrony środowiska m.in.

www.wios.rzeszow.pl

www.mos.gov.pl

www.us.rzeszow.gov.pl

www.wrotapodkarpackie.pl

Wójt Gminy Łańcut
Zbigniew Łoza