



DZIENNIK URZĘDOWY

WOJEWÓDZTWA PODKARPACKIEGO

Rzeszów, dnia 28 grudnia 2017 r.

Poz. 4650

UCHWAŁA NR XXXV/202/17 RADY POWIATU W BRZOSZOWIE

z dnia 4 grudnia 2017 r.

w sprawie nadania Statutu Szpitala Specjalistycznego w Brzozowie Podkarpackiego Ośrodka Onkologicznego im. Ks. B. Markiewicza

Na podstawie art. 12 pkt 11 ustawy z dnia 5 czerwca 1998 r. o samorządzie powiatowym (Dz. U. z 2017 r., poz. 1868) oraz art. 42 ust. 4 ustawy z dnia 15 kwietnia 2011 r. – o działalności leczniczej (Dz. U. z 2016 r., poz. 1638 z późn. zm.), uchwała się, co następuje:

§ 1. Nadaje się Statut Szpitala Specjalistycznego w Brzozowie Podkarpackiego Ośrodka Onkologicznego im. Ks. B. Markiewicza, w brzmieniu określonym w załączniku do niniejszej uchwały.

§ 2. Traci moc uchwała Nr XL/246/2014 Rady Powiatu w Brzozowie z dnia 11 czerwca 2014 roku w sprawie nadania Statutu Szpitala Specjalistycznego w Brzozowie Podkarpackiego Ośrodka Onkologicznego im. Ks. B. Markiewicza z późn. zm.

§ 3. Wykonanie uchwały powierza się Zarządowi Powiatu w Brzozowie.

§ 4. Uchwała wchodzi w życie po upływie 14 dni od dnia ogłoszenia w Dzienniku Urzędowym Województwa Podkarpackiego.

Przewodniczący Rady

Henryk Kozik

Załącznik Nr 1 do Uchwały Nr XXXV/202/17
Rady Powiatu w Brzozowie
z dnia 4 grudnia 2017 r.

**STATUT
SZPITALA SPECJALISTYCZNEGO
W BRZozOWIE
PODKARPACKIEGO OŚRODKA ONKOLOGICZNEGO
IM. KS. BRONISŁAWA MARKIEWICZA**

**Rozdział 1.
Postanowienia ogólne**

§ 1. 1. Szpital Specjalistyczny w Brzozowie Podkarpacki Ośrodek Onkologiczny im. Ks. B. Markiewicza, zwany dalej „Szpitalem”, jest podmiotem leczniczym niebędącym przedsiębiorcą, funkcjonującym jako samodzielny publiczny zakład opieki zdrowotnej.

2. Szpital posiada osobowość prawną, potwierdzoną wpisem pod numerem 0000007954 do Krajowego Rejestru Sądowego prowadzonego przez XII Wydział Gospodarczy Sądu Rejonowego w Rzeszowie.

3. Organem założycielskim Szpitala jest Powiat Brzozowski, zwany dalej „podmiotem tworzącym”.

4. Nadzór nad Szpitalem sprawuje poprzez swoje organy podmiot tworzący, który dokonuje kontroli i oceny jego działalności na zasadach określonych w obowiązujących przepisach.

§ 2. Szpital działa na podstawie:

- 1) ustawy z dnia 15 kwietnia 2011 r. o działalności leczniczej (Dz. U. z 2016 r. poz. 1638 z późn. zm.) zwanej dalej ustawą,
- 2) zarządzenia Nr 87 Wojewody Krośnieńskiego z dnia 28 sierpnia 1998 r. w sprawie przekształcenia Zespołu Opieki Zdrowotnej w Brzozowie w samodzielny publiczny zakład opieki zdrowotnej,
- 3) innych przepisów prawa dotyczących publicznych zakładów opieki zdrowotnej,
- 4) niniejszego Statutu.

§ 3. 1. Siedzibą Szpitala jest miasto Brzozów – ul. ks. Józefa Bielawskiego 18.

2. Obszarem działania Szpitala w zakresie opieki zdrowotnej jest Powiat Brzozowski, z zastrzeżeniem ust. 3 i 4.

3. W zakresie działania Podkarpacki Ośrodek Onkologiczny obejmuje teren makroregionu południowo - wschodniej Polski.

4. Szpital może udzielać świadczeń zdrowotnych dla ludności z pozostałej części kraju i cudzoziemcom na podstawie ogólnie obowiązujących przepisów.

**Rozdział 2.
Cele i zadania Szpitala**

§ 4. 1. Celem Szpitala jest udzielanie świadczeń zdrowotnych, promocja zdrowia oraz realizacja zadań dydaktycznych i badawczych w powiązaniu z udzielaniem świadczeń zdrowotnych i promocją zdrowia, w tym wdrażaniem nowych technologii medycznych.

2. Do zadań Szpitala należy:

- 1) sprawowanie stacjonarnej opieki medycznej w posiadanych przez Szpital oddziałach i pododdziałach;
- 2) udzielanie specjalistycznych świadczeń ambulatoryjnych w poradniach specjalistycznych oraz zakładach i pracowniach;
- 3) udzielanie świadczeń w zakresie pomocy doraźnej i transportu sanitarnego;
- 4) udzielanie świadczeń diagnostycznych;

- 5) udzielanie świadczeń w zakresie rehabilitacji leczniczej;
- 6) udzielanie świadczeń w zakresie profilaktyki zdrowotnej;
- 7) udzielanie świadczeń w domu pacjenta;
- 8) orzekanie o stanie zdrowia;
- 9) prowadzenie oświaty zdrowotnej i działalności w zakresie promocji zdrowia;
- 10) wykonywanie określonego przepisami nadzoru fachowego;
- 11) organizowanie w ustalonym zakresie opieki medycznej w przypadkach wystąpienia zdarzeń nadzwyczajnych, sytuacji kryzysowych, zagrożenia bezpieczeństwa państwa i w czasie wojny oraz w przypadku klęsk żywiołowych;
- 12) świadczenie bieżących usług medycznych w zakresie podstawowej opieki zdrowotnej oraz w razie lub na skutek sytuacji kryzysowych;
- 13) uczestniczenie w przygotowywaniu osób do wykonywania zawodu medycznego i kształceniu osób wykonujących zawód medyczny na zasadach określonych w odrębnych przepisach regulujących kształcenie tych osób;
- 14) uczestniczenie w badaniach klinicznych związanych z wdrażaniem nowych technologii medycznych, zgodnie z przepisami prawa obowiązującymi w tym zakresie;
- 15) prowadzenie racjonalnej gospodarki krwią w sposób uregulowany odrębnymi przepisami;
- 16) udzielanie specjalistycznych świadczeń „jednego dnia”;
- 17) realizacja zadań z zakresu medycyny pracy;
- 18) prowadzenie medycznej działalności usługowej dla innych zakładów, w tym zakładów opieki zdrowotnej.

§ 5. 1. Szpital może prowadzić działalność gospodarczą - pod warunkiem, że działalność ta nie jest uciążliwa dla pacjenta lub przebiegu leczenia.

2. Szpital może udostępnić pomieszczenia do prowadzenia badań klinicznych.

§ 6. Szpital udziela świadczeń zdrowotnych bezpłatnie, za częściową odpłatnością lub odpłatnie na zasadach określonych odpowiednimi przepisami prawa.

Rozdział 3. Zarządzanie Szpitalem

§ 7. Organami Szpitala są:

- 1) Dyrektor Szpitala,
- 2) Rada Społeczna.

§ 8. Dyrektor Szpitala

1. Szpitalem kieruje i reprezentuje go na zewnątrz Dyrektor.
2. Dyrektor samodzielnie podejmuje decyzje dotyczące Szpitala i ponosi za nie odpowiedzialność, z zastrzeżeniem odrębnych uregulowań ustawowych.

§ 9. Zarząd Powiatu nawiązuje z Dyrektorem stosunek pracy na podstawie powołania lub umowy o pracę albo zawiera z nim umowę cywilnoprawną.

§ 10. Dyrektor jest przełożonym wszystkich pracowników Szpitala.

§ 11. 1. Dyrektor kieruje Szpitalem przy pomocy:

- 1) Zastępcy Dyrektora d/s Lecznictwa,
- 2) Zastępcy Dyrektora d/s Lecznictwa Onkologicznego,
- 3) Zastępcy Dyrektora d/s Administracyjno-Technicznych,
- 4) Zastępcy Dyrektora ds. Ekonomiczno-Finansowych,

- 5) Naczelnej Pielęgniarki,
- 6) Ordynatorów Oddziałów,
- 7) Głównego Księgowego, Kierowników Zakładów, Pracowni Diagnostycznych, Działów, Sekcji oraz Koordynatorów.

2. Łączenie stanowisk wymienionych w ust. 1 nie może przekraczać jednego pełnego etatu.

§ 12. Rada Społeczna

Rada Społeczna Szpitala, zwana dalej Radą, jest organem inicjującym i opiniodawczym podmiotu tworzącego oraz doradczym Dyrektora Szpitala.

§ 13. Radę powołuje i odwołuje oraz zwołuje jej pierwsze posiedzenie podmiot tworzący.

§ 14. W skład Rady wchodzi :

- 1) jako przewodniczący – Starosta Brzozowski lub osoba przez niego wyznaczona,
- 2) przedstawiciel Wojewody Podkarpackiego,
- 3) przedstawiciele wybrani przez Radę Powiatu w liczbie 10.

§ 15. Do zadań Rady należy:

- 1) przedstawianie podmiotowi tworzącemu wniosków i opinii w sprawach:
 - a) zbycia aktywów trwałych oraz zakupu lub przyjęcia darowizny nowej aparatury i sprzętu medycznego,
 - b) związanych z przekształceniem lub likwidacją, rozszerzeniem lub ograniczeniem działalności,
 - c) przyznawania Dyrektorowi nagród,
 - d) rozwiązania stosunku pracy lub umowy cywilnoprawnej z Dyrektorem;
- 2) przedstawianie Dyrektorowi wniosków i opinii w sprawach:
 - a) planu finansowego, w tym planu inwestycyjnego,
 - b) rocznego sprawozdania z planu finansowego, w tym planu inwestycyjnego,
 - c) kredytów bankowych lub dotacji,
 - d) podziału zysku,
 - e) zbycia aktywów trwałych oraz zakupu lub przyjęcia darowizny nowej aparatury i sprzętu medycznego,
 - f) regulaminu organizacyjnego;
- 3) dokonywanie okresowych analiz skarg i wniosków wnoszonych przez pacjentów, z wyłączeniem spraw podlegających nadzorowi medycznemu,
- 4) opiniowanie wniosku w sprawie czasowego zaprzestania działalności leczniczej,
- 5) wykonywanie innych zadań określonych w ustawie i Statucie.

§ 16. Kadencja Rady trwa 4 lata.

§ 17. Sposób zwoływania posiedzeń Rady, tryb pracy i podejmowania uchwał określa regulamin uchwalony przez Radę Społeczną i zatwierdzony przez podmiot tworzący.

§ 18. Od uchwały Rady Dyrektorowi przysługuje odwołanie do podmiotu tworzącego.

§ 19. 1. W posiedzeniach Rady uczestniczy Dyrektor Szpitala i przedstawiciele organizacji związkowych działających w Szpitalu.

2. W posiedzeniach Rady mogą uczestniczyć z głosem doradczym przedstawiciele samorządów medycznych oraz zaproszeni przez Przewodniczącego goście.

§ 20. 1. Zmiany w składzie osobowym Rady odbywają się na wniosek organu delegującego swojego przedstawiciela lub z inicjatywy Przewodniczącego Rady oraz podmiotu tworzącego.

2. Członkostwo w Radzie ustaje w przypadku:

- 1) śmierci członka Rady,
- 2) zrzeczenia się członkostwa w Radzie – w tym przypadku rezygnację z pełnionej funkcji składa się na ręce Przewodniczącego Rady Społecznej,
- 3) odwołania członka Rady przed upływem kadencji.

§ 21. Członkiem Rady nie może być pracownik Szpitala.

§ 22. Członkowi Rady przysługuje zwolnienie z wykonywania obowiązków w ramach stosunku pracy na czas uczestnictwa w posiedzeniach Rady.

§ 23. Za udział w posiedzeniach Rady jej członkowi przysługuje od podmiotu tworzącego rekompensata w wysokości utraconych zarobków, jeżeli z powodu uczestnictwa w posiedzeniu Rady pracodawca udzielił członkowi na ten czas zwolnienia z wykonywania obowiązków pracowniczych bez zachowania prawa do wynagrodzenia.

§ 24. 1. Obsługę techniczno-kancelaryjną Rady zapewnia Dyrektor Szpitala.

2. Koszty funkcjonowania Rady ponosi Szpital.

Rozdział 4.

Organizacja wewnętrzna Szpitala

§ 25. 1. Tworzenie, znoszenie, łączenie i przekształcanie jednostek i komórek organizacyjnych Szpitala może odbywać się tylko w trybie zmian Statutu.

2. Zadania i organizację wewnętrzną jednostek i komórek organizacyjnych Szpitala, w formie Regulaminu Organizacyjnego, ustala Dyrektor – po uprzednim zaopiniowaniu Regulaminu przez Radę Społeczną.

§ 26. 1. Schemat graficzny struktury organizacyjnej Szpitala stanowi załącznik Nr 1 do Statutu.

2. Wykaz jednostek organizacyjnych Szpitala stanowi załącznik Nr 2 do Statutu.

Rozdział 5.

Zasady gospodarki finansowej

§ 27. Szpital prowadzi gospodarkę finansową na zasadach określonych w ustawie o działalności leczniczej.

§ 28. Szpital pokrywa z posiadanych środków i uzyskiwanych przychodów koszty działalności i reguluje zobowiązania.

§ 29. Podstawą gospodarki Szpitala jest plan finansowy ustalany przez Dyrektora, po zasięgnięciu opinii Rady Społecznej.

§ 30. 1. Szpital gospodaruje samodzielnie przekazanym mu mieniem Powiatu oraz majątkiem własnym.

2. Zbycie, wydzierżawienie, wynajęcie, oddanie w użytkowanie lub użyczenie aktywów trwałych Szpitala odbywa się na zasadach określonych przez podmiot tworzący.

§ 31. Wartość majątku Szpitala określają:

- 1) fundusz założycielski,
- 2) fundusz zakładu.

§ 32. Fundusz założycielski Szpitala stanowi wartość wydzielonej Szpitalowi części mienia Powiatu Brzozowskiego.

§ 33. Fundusz zakładu stanowi wartość majątku Szpitala po odliczeniu funduszu założycielskiego.

§ 34. Przekształcanie i likwidacja Szpitala następuje w drodze uchwały organu stanowiącego podmiotu tworzącego.

Rozdział 6.

Kontrola i nadzór

§ 35. Minister właściwy do spraw zdrowia ma prawo przeprowadzenia kontroli Szpitala pod względem:

- 1) zgodności z prawem,

2) medycznym.

§ 36. 1. Nadzór nad Szpitalem sprawuje podmiot tworzący.

2. Podmiot tworzący sprawuje nadzór nad zgodnością działań Szpitala z przepisami prawa, Statutem i Regulaminem Organizacyjnym.

3. Kontrola i ocena działalności Szpitala obejmuje w szczególności:

- a) realizację zadań określonych w Regulaminie Organizacyjnym i Statucie, dostępność i jakość udzielanych świadczeń zdrowotnych,
- b) prawidłowość gospodarowania mieniem oraz środkami publicznymi,
- c) gospodarkę finansową.

Rozdział 7. Postanowienia końcowe

§ 37. Uchwalanie Statutu oraz zmian w Statucie następuje po uprzednim zaopiniowaniu przez Radę Społeczną.

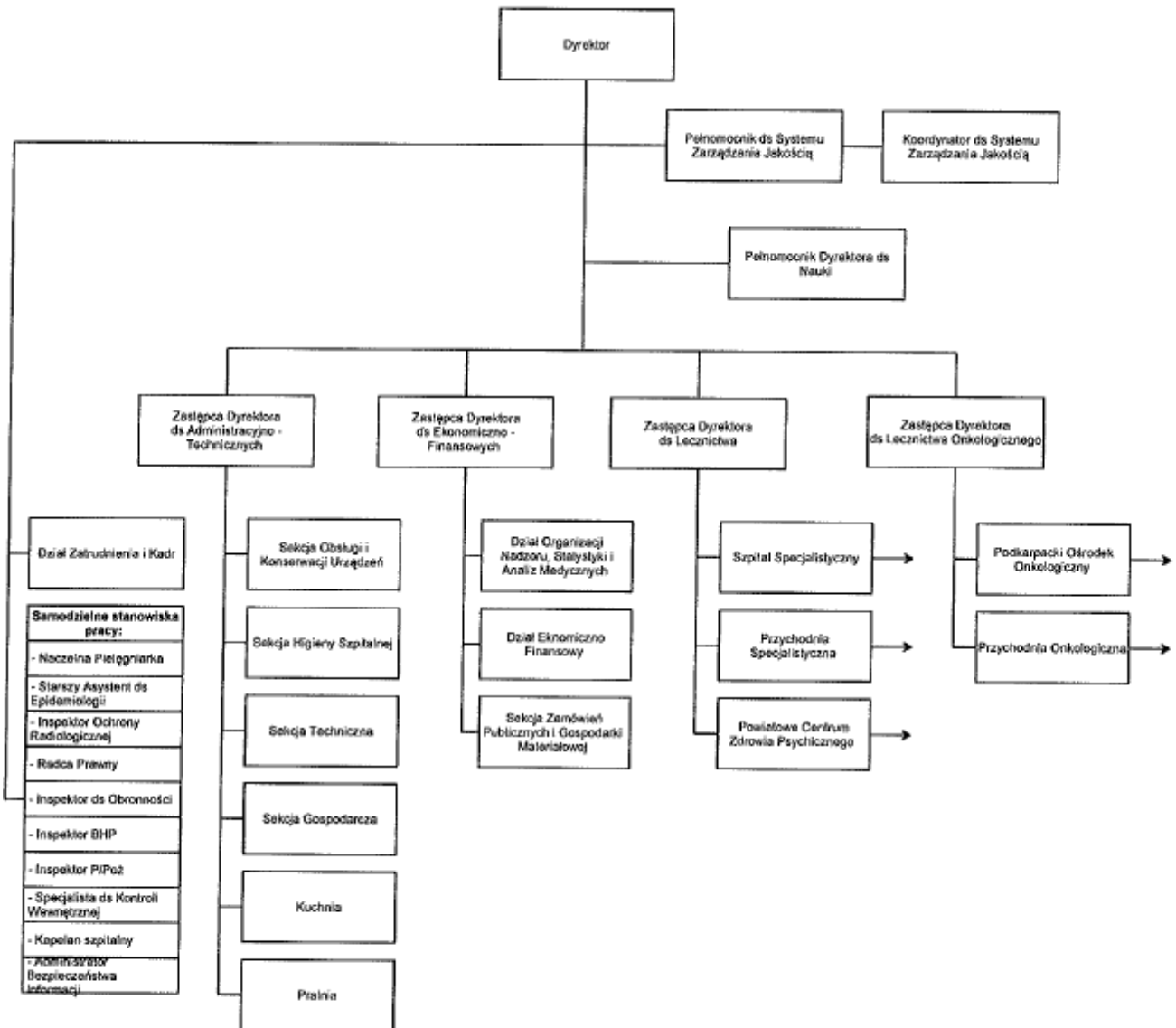
§ 38. Zmiany Statutu wymagają formy przyjętej dla jego uchwalenia.

Przewodniczący Rady

Henryk Kozik

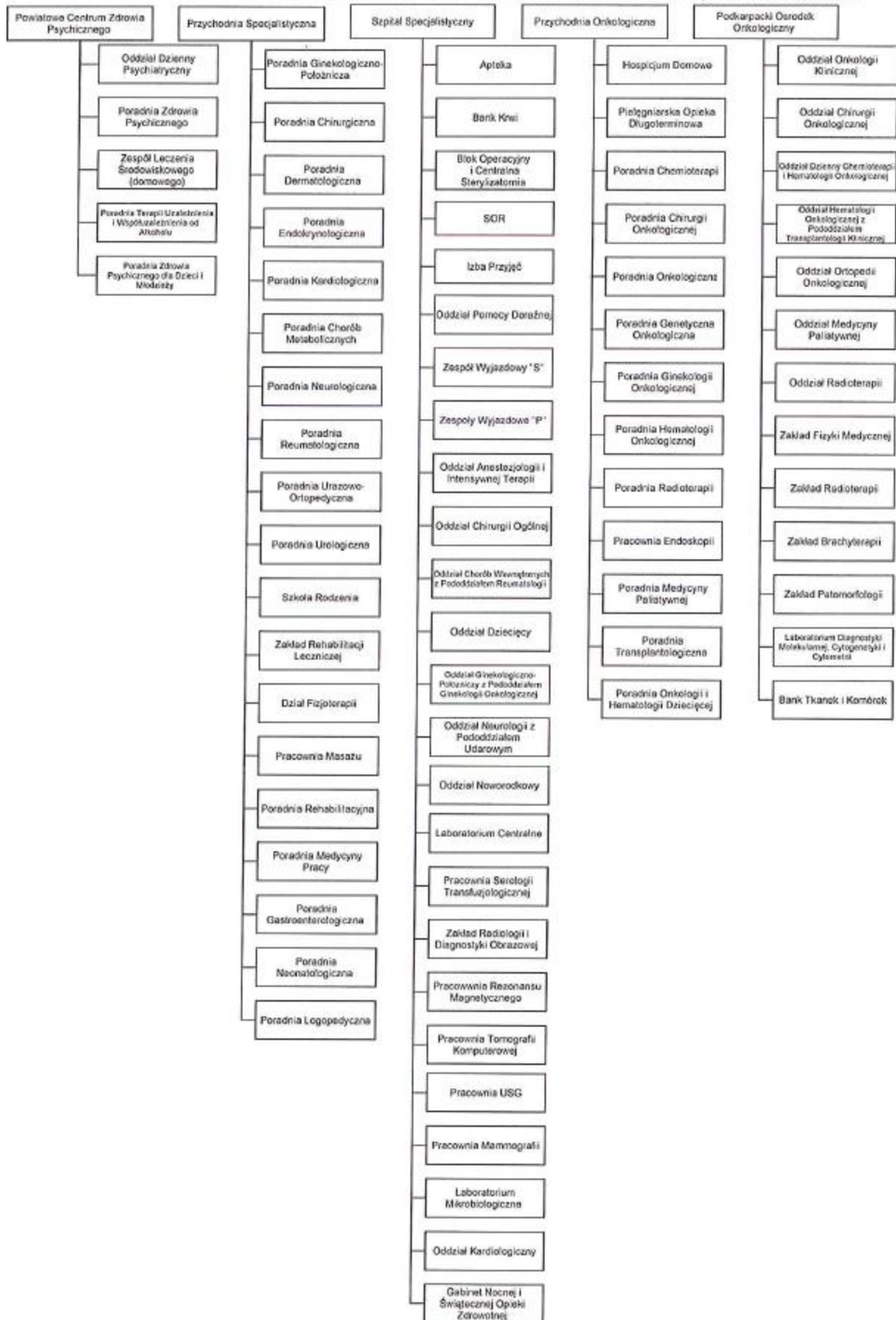
Załącznik nr 1 do Statutu str 1

SCHEMAT ORGANIZACYJNY



SCHEMAT ORGANIZACYJNY CD

Załącznik nr 1 do Statutu str 2



Załącznik Nr 2 do Załącznika Nr 1

**Wykaz jednostek organizacyjnych
Szpitala Specjalistycznego w Brzozowie
Podkarpackiego Ośrodka Onkologicznego im. ks. B. Markiewicza**

Szpital Specjalistyczny:

Apteka Zakładowa

Bank Krwi

Blok Operacyjny i Centralna Sterylizatornia

Szpitalny Oddział Ratunkowy

Izba Przyjęć

Oddział Pomocy Doraźnej

Zespół Wyjazdowy „S”

Zespoły Wyjazdowe „P”

Oddział Anestezjologii i Intensywnej Terapii

Oddział Chirurgii Ogólnej

Oddział Chorób Wewnętrznych z Pododdziałem Reumatologii

Oddział Dziecięcy

Oddział Ginekologiczno- Położniczy z Pododdziałem Ginekologii Onkologicznej

Oddział Neurologii z Pododdziałem Udarowym

Oddział Noworodkowy

Laboratorium Centralne

Pracownia Serologii Transfuzjologicznej

Zakład Radiologii i Diagnostyki Obrazowej

Pracownia Rezonansu Magnetycznego

Pracownia Tomografii Komputerowej

Pracownia USG

Pracownia Mammografii

Laboratorium Mikrobiologiczne

Oddział Kardiologiczny

Gabinet Nocnej i Świątecznej Opieki Zdrowotnej

Podkarpacki Ośrodek Onkologiczny:

Oddział Onkologii Klinicznej

Oddział Chirurgii Onkologicznej

Oddział Dzienny Chemioterapii i Hematologii Onkologicznej

Oddział Hematologii Onkologicznej z Pododdziałem Transplantologii Klinicznej

Oddział Ortopedii Onkologicznej

Oddział Medycyny Paliatywnej

Oddział Radioterapii

Zakład Fizyki Medycznej

Zakład Radioterapii

Zakład Brachyterapii

Zakład Patomorfologii

Laboratorium Diagnostyki Molekularnej, Cytogenetyki i Cytometrii

Bank Tkanek i Komórek

Przychodnia Specjalistyczna:

Poradnia Ginekologiczno-Położnicza

Poradnia Chirurgiczna

Poradnia Dermatologiczna

Poradnia Endokrynologiczna

Poradnia Kardiologiczna

Poradnia Chorób Metabolicznych

Poradnia Neurologiczna

Poradnia Reumatologiczna

Poradnia Urazowo-Ortopedyczna

Poradnia Urologiczna

Szkoła Rodzenia

Zakład Rehabilitacji Leczniczej

Dział Fizjoterapii

Pracownia Masażu

Poradnia Rehabilitacyjna

Poradnia Medycyny Pracy

Poradnia Gastroenterologiczna

Poradnia Neonatologiczna

Poradnia Logopedyczna

Przychodnia Onkologiczna:

Hospicjum Domowe

Pielęgniarska Opieka Długoterminowa

Poradnia Chemioterapii

Poradnia Chirurgii Onkologicznej

Poradnia Onkologiczna

Poradnia Genetyczna Onkologiczna

Poradnia Ginekologii Onkologicznej

Poradnia Hematologii Onkologicznej

Poradnia Radioterapii

Pracownia Endoskopii

Poradnia Medycyny Paliatywnej

Poradnia Transplantologiczna

Poradnia Onkologii i Hematologii Dziecięcej

Powiatowe Centrum Zdrowia Psychicznego:

Oddział Dzienny Psychiatryczny

Poradnia Zdrowia Psychicznego

Zespół Leczenia Środowiskowego (domowego)

Poradnia Terapii Uzależnienia i Współuzależnienia od Alkoholu

Poradnia Zdrowia Psychicznego dla Dzieci i Młodzieży

Dział Ekonomiczno-Finansowy

Dział Organizacji, Nadzoru, Statystyki i Analiz Medycznych

Dział Zatrudnienia i Kadr

Samodzielne Sekcje

- Sekcja Zamówień Publicznych i Gospodarki Materiałowej,
- Sekcja Obsługi i Konserwacji Urządzeń,
- Sekcja Higieny Szpitalnej,
- Sekcja Techniczna,
- Sekcja Gospodarcza,
- Kuchnia,
- Pralnia,

Samodzielne stanowiska pracy:

- Pełnomocnik ds. Systemu Zarządzania Jakością i podległy mu Koordynator ds. Systemu Zarządzania Jakością,
- Pełnomocnik Dyrektora ds. Nauki
- Naczelną Pielęgniarką,
- Starszy Asystent ds. Epidemiologii,
- Inspektor Ochrony Radiologicznej,
- Radca Prawny,
- Inspektor ds. Obronności,
- Inspektor BHP,
- Inspektor P/Pož.,
- Specjalista ds. Kontroli Wewnętrznej,
- Kapelan Szpitalny,
- Administrator Bezpieczeństwa Informacji

Przewodniczący Rady

Henryk Kozik