



# DZIENNIK URZĘDOWY

## WOJEWÓDZTWA PODKARPACKIEGO

---

Rzeszów, dnia 10 maja 2013 r.

Poz. 2169

### ROZPORZĄDZENIE NR 6/2013 DYREKTORA REGIONALNEGO ZARZĄDU GOSPODARKI WODNEJ W KRAKOWIE

z dnia 10 maja 2013 r.

**w sprawie ustanowienia strefy ochronnej dla ujęcia wody powierzchniowej „Zwiężczyca” z rzeki Wisłok w km 67+750 i 68+000 w Rzeszowie na potrzeby Miejskiego Przedsiębiorstwa Wodociągów i Kanalizacji Sp. z o.o. w Rzeszowie**

Na podstawie art. 58 ust. 1 ustawy z dnia 18 lipca 2001 r. Prawo wodne (Dz. U. z 2012 r., poz. 145 z późn. zm.) zarządza się, co następuje:

§ 1. 1. Ustanawia się strefę ochronną dla ujęcia wody powierzchniowej „Zwiężczyca” z rzeki Wisłok, zlokalizowanego w miejscowości Rzeszów, gmina Miasto Rzeszów, powiat rzeszowski, zwaną dalej strefą ochronną.

2. Strefę ochronną dzieli się na:

- 1) teren ochrony bezpośredniej o łącznej powierzchni ok. 2,1 ha, obejmujący koryto rzeki Wisłok od km 67+840 do km 68+100, co odpowiada odcinkowi 260 m wraz ze zwierciadłem wody, pasem gruntu o szerokości 15-20 m na obu brzegach rzeki, liczony od linii styku zwierciadła wody normalnej (198 m n.p.m.) oraz obiektami ujęć wody „Zwiężczyca I” i „Zwiężczyca II”,
- 2) teren ochrony pośredniej o łącznej powierzchni ok. 4500 ha, obejmujący zlewnię rzeki Wisłok od km 68+100 do km 74+000 biegu rzeki tj. od granicy terenu ochrony bezpośredniej ujęcia wody „Zwiężczyca” do mostu na drodze powiatowej Nr 1405K relacji Zarzecze-Siedliska wraz z prawo- i lewobrzeżnymi dopływami rzeki Wisłok na tym odcinku.

§ 2. 1. Teren ochrony bezpośredniej przedmiotowego ujęcia przedstawiono na mapie w skali 1:1000 w załączniku nr 1 i obejmuje swym zasięgiem działki wymienione w załączniku nr 2 do rozporządzenia.

2. Teren ochrony pośredniej przedstawiono na mapie w skali 1:25 000 w załączniku nr 3 i opisano w załączniku nr 4 do rozporządzenia.

§ 3. 1. Na terenie ochrony bezpośredniej zabrania się użytkowania gruntów do celów niezwiązanych z eksploatacją ujęcia wody, a ponadto należy:

- 1) odprowadzać wody opadowe w sposób uniemożliwiający przedostawanie się ich do urządzeń służących do poboru wody;
- 2) zagospodarować teren zielenią;
- 3) odprowadzać poza granicę terenu ochrony bezpośredniej ścieki z urządzeń sanitarnych, przeznaczonych do użytku osób zatrudnionych przy obsłudze urządzeń służących do poboru wody;
- 4) ograniczyć do niezbędnych potrzeb przebywanie osób niezatrudnionych przy obsłudze urządzeń służących do poboru wody.

2. Teren ochrony bezpośredniej powinien być trwale ogrodzony i oznakowany tablicami zawierającymi informację o ujęciu wody i zakazie wstępu osób nieupoważnionych.

**§ 4.** Na terenie ochrony pośredniej zabrania się:

- 1) wprowadzania ścieków do wód lub do ziemi, poza oczyszczonymi wodami opadowymi i roztopowymi, o których mowa w art. 9 pkt 14 lit. c ustawy Prawo wodne, oczyszczonymi ściekami z oczyszczalni komunalnych, przydomowych i przemysłowych oraz poza ściekami pochodzącymi z obiektów chowu lub hodowli ryb łososiowatych lub ryb innych niż łososiowate, jeżeli wzrost zawartości poszczególnych substancji w wykorzystanych wodach przekracza:

- Pięciodobowe biochemiczne zapotrzebowanie tlenu (BZT <sub>5</sub> )	3 mg O <sub>2</sub> /l,
- Chemiczne zapotrzebowanie tlenu (ChZT <sub>Cr</sub> )	7 mg O <sub>2</sub> /l,
- Zawiesiny ogólne	6 mg/l,
- Azot ogólny	1 mg N/l,
- Fosfor ogólny	0,1 mg P/l;
- 2) przechowywania lub składowania odpadów promieniotwórczych;
- 3) lokalizowania magazynów i rurociągów do transportu ropy naftowej i produktów ropopochodnych (z wyłączeniem gazu płynnego) oraz substancji szczególnie szkodliwych dla środowiska wodnego, a także substancji priorytetowych określonych w przepisach wydanych na podstawie ustawy Prawo wodne;
- 4) budowy torów kolejowych, dróg krajowych, wojewódzkich i powiatowych oraz mostów na ich ciągach, a także parkingów bez ujmowania wód opadowych i roztopowych w systemy kanalizacji deszczowej zamkniętej lub otwartej w postaci rowów izolowanych oraz bez urządzeń zapewniających oczyszczanie ich przed wprowadzaniem do wód i do ziemi, do poziomu wymaganego przepisami odrębnymi;
- 5) lokalizowania składowisk odpadów komunalnych, niebezpiecznych, innych niż niebezpieczne i obojętne oraz obojętnych;
- 6) prowadzenia ferm chowu lub hodowli zwierząt, bez posiadania zbiornika na gnojowicę i gnojówkę oraz szczelnej płyty gnojowej;
- 7) mycia pojazdów mechanicznych poza myjniemi usługowymi, posiadającymi zamknięte obiegi wody lub podłączonymi do kanalizacji sanitarnej;
- 8) realizowania budownictwa mieszkalnego oraz urządzania kempingów bez przyłączenia do kanalizacji zbiorczej, a w przypadku braku takiej kanalizacji, bez wyposażenia w szczelny zbiornik do gromadzenia ścieków lub przydomową oczyszczalnię ścieków. Po zrealizowaniu systemu kanalizacji zbiorczej wprowadza się obowiązek przyłączenia do niej istniejących obiektów budownictwa mieszkalnego oraz kempingów w terminie nie dłuższym niż 2 lata od wykonania kanalizacji, a w przypadku urządzeń mających ważne pozwolenie wodnoprawne do czasu jego wygaśnięcia;
- 9) lokalizowania nowych cmentarzy oraz grzebania zwłok zwierzęcych w odległości mniejszej niż 150 m od studzien, źródeł i strumieni;
- 10) urządzania przyzmy kiszonkowych i obornikowych bez szczelnej izolacji od podłoża;
- 11) stosowania środków ochrony roślin wskazanych jako niebezpieczne dla organizmów wodnych, określonych w rejestrze środków ochrony roślin prowadzonym na podstawie art. 47 ustawy z dnia 18 grudnia 2003 r. o ochronie roślin (Dz. U. z 2008 r. Nr 133, poz. 849 z późn. zm.);
- 12) prowadzenia robót ziemnych w pasie do 50 m po obu stronach cieków bez wcześniejszego powiadomienia użytkownika ujęcia wody;
- 13) stosowania nawozów niezgodnie z zasadami określonymi w przepisach prawa wydanych na podstawie art. 22 ustawy z dnia 10 lipca 2007 r. o nawozach i nawożeniu.

§ 5. Granice terenu ochrony pośredniej ujęcia wody należy oznaczyć przez umieszczenie, w punktach przecięcia się granic ze szlakami komunikacyjnymi, tablic zawierających informacje o ustanowieniu strefy ochronnej, zgodnie z załącznikiem nr 5 do rozporządzenia. Tablice należy umieścić zgodnie z propozycją przedstawioną w załączniku nr 6 do rozporządzenia.

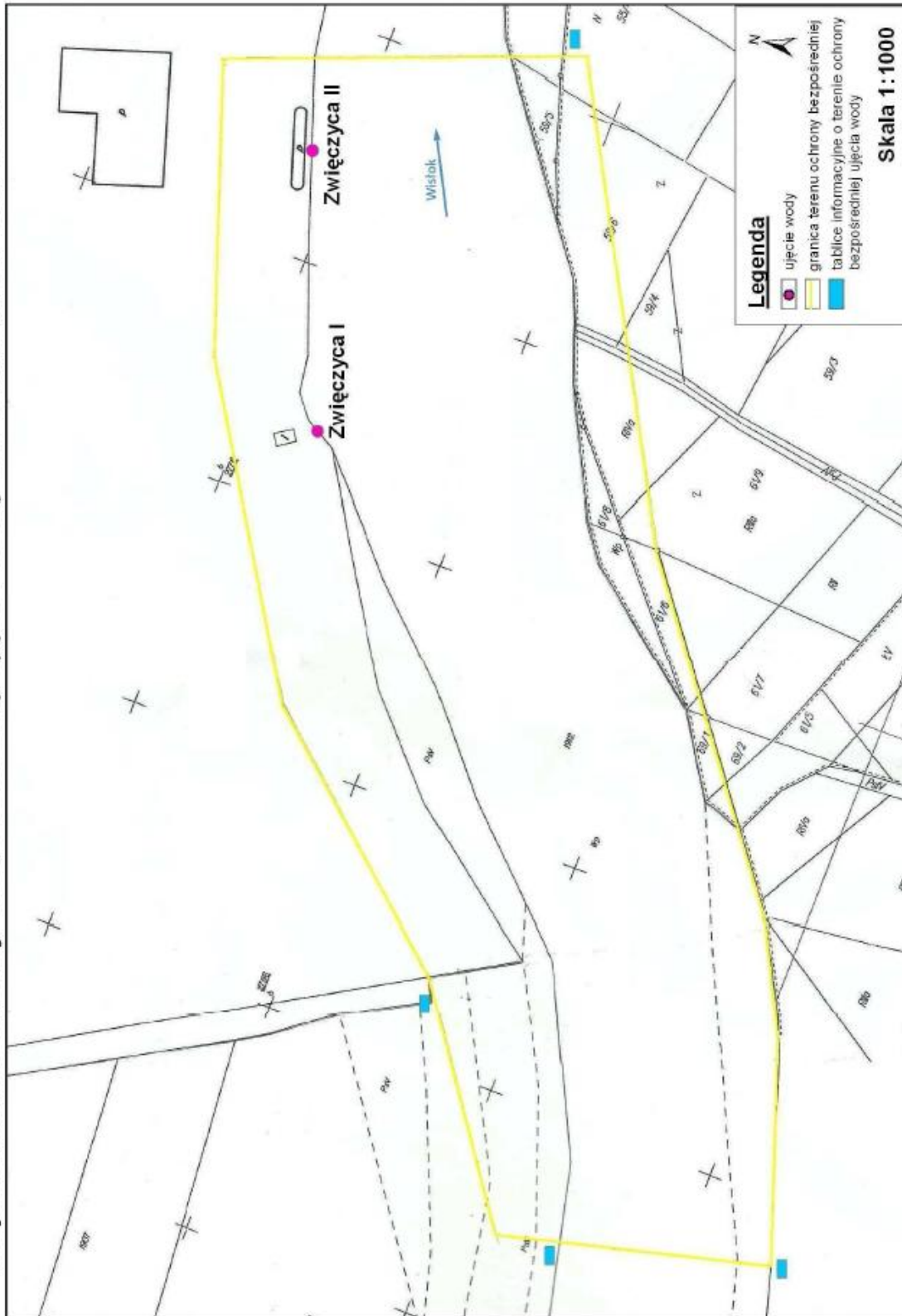
§ 6. Rozporządzenie wchodzi w życie po upływie 14 dni od dnia ogłoszenia w Dzienniku Urzędowym Województwa Podkarpackiego.

**Dyrektor**

**mgr inż. Joanna Ślusarczyk**

Załącznik Nr 1 do Rozporządzenia Nr 6/2013  
Dyrektora Regionalnego Zarządu Gospodarki Wodnej w Krakowie  
z dnia 10 maja 2013 r.

### Mapa terenu ochrony bezpośredniej ujęcia wody z rzeki Wisłok w Rzeszowie



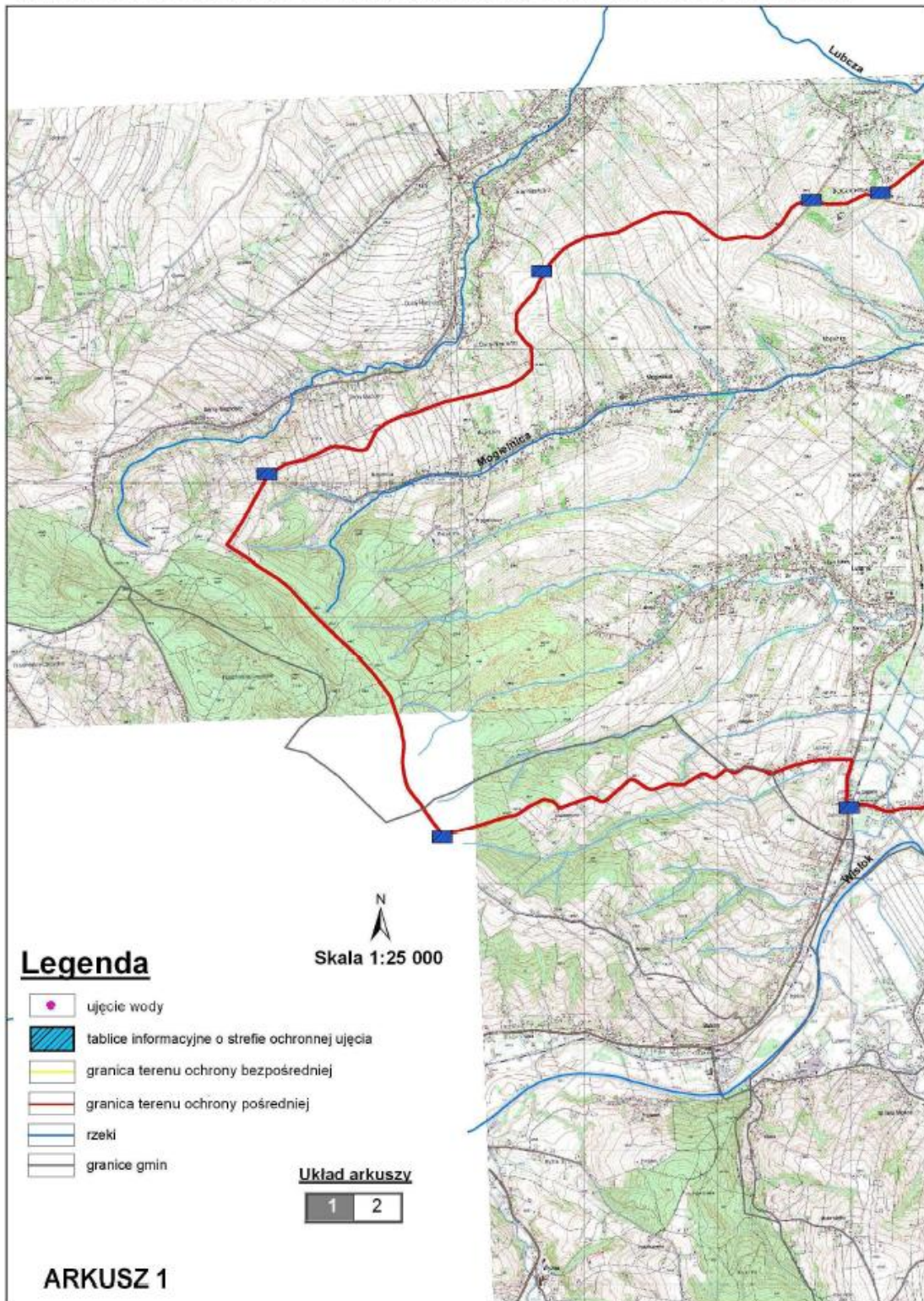
Załącznik Nr 2 do Rozporządzenia Nr 6/2013  
Dyrektora Regionalnego Zarządu Gospodarki Wodnej w Krakowie  
z dnia 10 maja 2013 r.

L.p.	Gmina	Jednostka ewidencyjna	Numer obrębu	Numer działki zlokalizowanej na terenie ochrony bezpośredniej w strefie	Powierzchnia działek [ha]
1	2	3	4	5	6
1	Miasto Rzeszów	186301_1, Rzeszów	0223 Rzeszów – Zwięczyca II	1762	6,9000
2				1912	3,8881
3				1908/3	1,8955
4			0225 Budziwój	55/4	0,1400
5				55/5	0,0480
6				59/4	0,0197
7				59/5	0,0174
8				59/6	0,1000
9				61/6	0,0349
10				61/8	0,0091
11				61/9	0,2300
12				69/1	0,0320



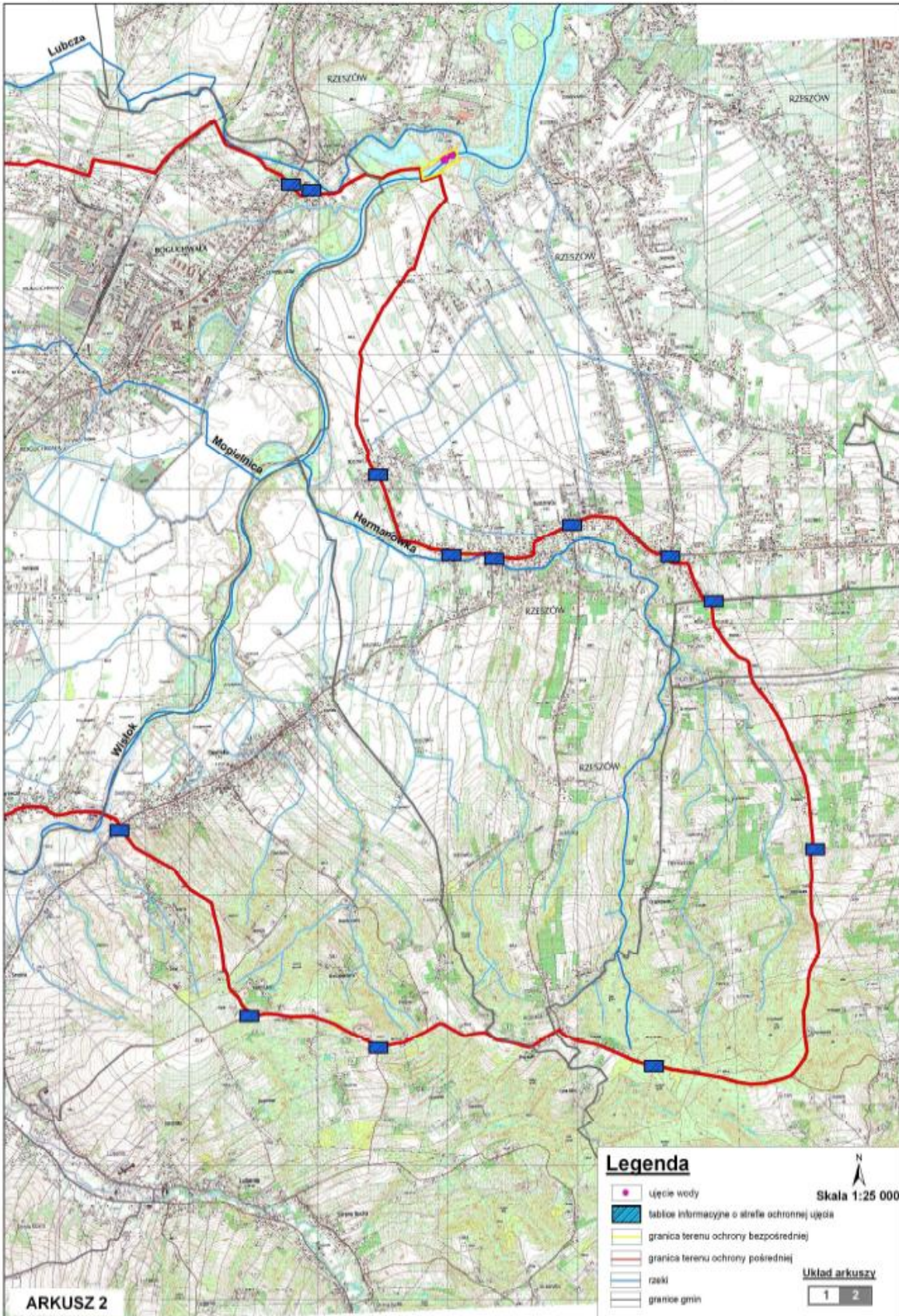
Załącznik Nr 3 do Rozporządzenia Nr 6/2013  
Dyrektora Regionalnego Zarządu Gospodarki Wodnej w Krakowie  
z dnia 10 maja 2013 r.

### Mapa terenu ochrony pośredniej ujęcia wody z rzeki Wisłok w Rzeszowie





**Mapa terenu ochrony pośredniej ujęcia wody z rzeki Wisłok w Rzeszowie**



Załącznik Nr 4 do Rozporządzenia Nr 6/2013  
Dyrektora Regionalnego Zarządu Gospodarki Wodnej w Krakowie  
z dnia 10 maja 2013 r.

Granica terenu ochrony pośredniej strefy ochronnej ujęcia wody „Zwiężczyca”, od granicy terenu ochrony bezpośredniej tej strefy na prawym brzegu rzeki Wisłok, początkowo biegnie w kierunku południowo-zachodnim obejmując częściowo swym zasięgiem zabudowania osiedla Budziwój w Rzeszowie. Gdy granica dochodzi do ulicy Senatorskiej biegnie wzdłuż niej, przecina ulicę Jesionową, a następnie kieruje się na wschód i biegnie wzdłuż rzeki Hermanówki przecinając ulicę Senatorską, Budziwojską i Podleśną. Na skrzyżowaniu ulic Budziwojskiej, Jana Pawła II i Kowalskiego granica terenu ochrony pośredniej strefy ochronnej zmienia kierunek na południowy i następnie biegnie wzdłuż ulicy Kowalskiego w Tyczynie, a w miejscu przejścia ulicy Kowalskiego w ulicą Potoki, przecina ulicę Potoki i przechodząc przez lokalne wzniesienie 258,6 m n.p.m. biegnie dalej na południe wzdłuż tej ulicy przecinając drogę gminną z Pańskich Obszarów do Potoków. Następnie przechodząc przez lokalne wzniesienie 313,2 m n.p.m. dociera do kompleksu leśnego Przylasek w Hermanowej, po czym zmienia kierunek na zachodni i biegnie wzdłuż drogi prowadzącej do Przylaska. W miejscu skrzyżowania ulicy Podleśnej z ulicą Gradkowiec, granica terenu ochrony pośredniej strefy ochronnej przecina ulicę Podleśną. Idąc dalej w kierunku zachodnim, wzdłuż ulicy Przylasek, granica przecina ulicę Liszowiec w gminie Lubenia, a na wysokości Gwoźdźca zmienia kierunek na północno-zachodni. Następnie granica przecina w Siedliskach drogę powiatową Nr 1404R relacji Lubenia-Siedliska-Tyczyn i idąc wzdłuż drogi powiatowej Nr 1405R relacji Zarzecze-Siedliska, poprzez most na rzece Wisłok, drogę krajową Nr 9 i idąc dalej na wschód wzdłuż drogi gminnej, dociera do lokalnego wzniesienia 381,8 m n.p.m., gdzie zmienia kierunek na północno-zachodni. W okolicy Góry Krzemionka w gminie Boguchwała, granica terenu ochrony pośredniej strefy ochronnej kieruje się na północny-wschód i obejmując swym zasięgiem miejscowość Mogielnica oraz zlewnię potoku Mogielnica dociera do granicy miasta Boguchwała. Następnie granica po przecięciu ulicy Technicznej (drogi powiatowej Nr 1408R relacji Niechobrz-Boguchwała), trasy kolejowej relacji Rzeszów-Jasło, drogi krajowej Nr 9 i ulicy Cichej, dociera do granicy terenu ochrony bezpośredniej strefy ochronnej ujęcia „Zwiężczyca” na lewym brzegu Wisłoka.

Szczegółowo przebieg granicy terenu ochrony pośredniej obejmujący zlewnię rzeki Wisłok od km 68+100 do km 74+000 biegu rzeki tj. od granicy terenu ochrony bezpośredniej ujęcia wody „Zwiężczyca” do mostu na drodze powiatowej Nr 1405K Zarzecze-Siedliska wraz z prawo- i lewobrzeżnymi dopływami rzeki Wisłok na tym odcinku, zaznaczono na mapie topograficznej w skali 1:25 000 w załączniku nr 3.



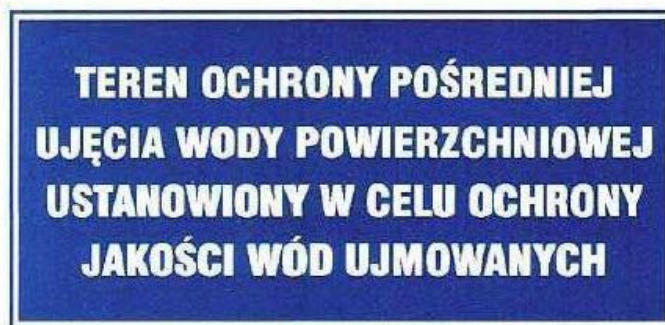
Załącznik Nr 5 do Rozporządzenia Nr 6/2013  
Dyrektora Regionalnego Zarządu Gospodarki Wodnej w Krakowie  
z dnia 10 maja 2013 r.

**Wzór tablicy oznaczającej granicę terenu ochrony bezpośredniej  
ujęcia wody powierzchniowej**



Tablica w kształcie prostokąta o wymiarach 400 x 800 mm, koloru niebieskiego, z białym paskiem szerokości 6 mm w odległości 6 mm od krawędzi i napisem koloru białego. Litery – 145 pkt, odstęp między wierszami (interlinia) – 208 pkt, czcionka – Swis721BlkCn EU (SwitzerlandCondBlack).

**Wzór tablicy oznaczającej granicę terenu ochrony pośredniej  
ujęcia wody powierzchniowej**



Tablica w kształcie prostokąta o wymiarach 400 x 800 mm, koloru niebieskiego, z białym paskiem szerokości 6 mm w odległości 6 mm od krawędzi i napisem koloru białego. Litery – 145 pkt, odstęp między wierszami (interlinia) – 208 pkt, czcionka – Swis721BlkCn EU (SwitzerlandCondBlack).

Załącznik Nr 6 do Rozporządzenia Nr 6/2013  
Dyrektora Regionalnego Zarządu Gospodarki Wodnej w Krakowie  
z dnia 10 maja 2013 r.

Tablice zawierające informacje o ustanowieniu terenu ochrony pośredniej ujęcia wody powierzchniowej „Zwięczyca” z rzeki Wisłok dla miasta Rzeszowa powinny znajdować się w punktach przecięcia się przedmiotowej granicy z drogami krajowymi i powiatowymi, a także gminnymi, zgodnie ze wskazaniem na mapie w załączniku nr 3 do rozporządzenia.

Dotyczy to następujących miejsc i dróg :

- ulicy Jesionowej za skrzyżowaniem z ulicą Senatorską (Porąbki),
- ulicy Senatorskiej (Porąbki) przed skrzyżowaniem z ulicą Kwiatową,
- ulicy Budziwojskiej (Kowalskiego) przed skrzyżowaniem z ulicą Kwiatową,
- ulicy Podleśnej (Kościelnej) przed skrzyżowaniem z ulicą Budziwojską (Kowalskiego),
- ulicy Kowalskiego (Grunwaldzkiej) przed skrzyżowaniem z ulicą Budziwojską (Milenijną),
- ulicy Potoki przed skrzyżowaniem z ulicą Kowalskiego (Grunwaldzką),
- drogi prowadzącej z Pańskich Obszarów do Potoków, przed skrzyżowaniem z ulicą Potoki,
- drogi prowadzącej do Przylaska przed skrzyżowaniem z ulicą Gradkowiec,
- ulicy Liszowiec przed skrzyżowaniem z ulicą Przylasek,
- na drodze gminnej prowadzącej z Bud do Gwoźdźca przed skrzyżowaniem z ulicą Księży Lasek,
- drogi powiatowej 1404R relacji Lubenia-Siedliska-Tyczyn przed skrzyżowaniem z drogą powiatową 1405R relacji Zarzecze-Siedliska,
- drogi krajowej nr 9 w Zarzeczcu przed skrzyżowaniem z drogą powiatową 1405R relacji Zarzecze-Siedliska,
- drogi powiatowej 1406R relacji Czudec-Lutory na wysokości Babic,
- drogi powiatowej 1407R relacji Niechobrz-Mogielnica-Boguchwała na początku wsi Mogielnica,
- na drodze gminnej prowadzącej z Niechobrza Dolnego do Mogielnicy,
- na drodze gminnej prowadzącej z Boguchwały (ulica Techniczna) do Mogielnicy za skrzyżowaniem z ulicą Techniczną,
- drogi powiatowej 1408R relacji Niechobrz-Boguchwała na wjeździe do miasta Boguchwała,
- drogi krajowej nr 9 na wysokości placu sportowego w Boguchwale,
- ulicy Cichej za skrzyżowaniem z ulicą Zwięczycką.