



# DZIENNIK URZĘDOWY

## WOJEWÓDZTWA PODKARPACKIEGO

---

Rzeszów, dnia 19 kwietnia 2013 r.

Poz. 1994

### ROZPORZĄDZENIE NR 5/2013 DYREKTORA REGIONALNEGO ZARZĄDU GOSPODARKI WODNEJ W KRAKOWIE

z dnia 19 kwietnia 2013 r.

#### **w sprawie ustanowienia strefy ochronnej dla ujęcia wody powierzchniowej „Wojślaw” z rzeki Wisłoki w km 21+500 w miejscowości Mielec**

Na podstawie art. 58 ust. 1 ustawy z dnia 18 lipca 2001 r. Prawo wodne (Dz. U. z 2012 r., poz. 145 z późn. zm.) zarządza się, co następuje:

§ 1. 1. Ustanawia się strefę ochronną dla ujęcia wody powierzchniowej z rzeki Wisłoki w km 21+500, zlokalizowanego w miejscowości Mielec, gmina Miejska Mielec, powiat mielecki, zwaną dalej strefą ochronną.

2. Strefę ochronną dzieli się na:

- 1) teren ochrony bezpośredniej o powierzchni ok. 0,35 ha, obejmujący część prawego brzegu rzeki Wisłoki o szerokości od 17,5 m do 25 m i długości 72,5 m, koryto rzeki od progu piętrzącego w dole rzeki w km 21+500 do km 21+580 oraz skarpe brzegową na lewym brzegu rzeki na odcinku od km 21+500 do km 21+580;
- 2) teren ochrony pośredniej o powierzchni ok. 12 000 ha, obejmujący zlewnię rzeki Wisłoki od mostu na drodze relacji Przeclaw – Tuszyma do km 21+500 rzeki Wisłoki w Mielcu tj. do progu piętrzącego przy ujęciu wody wraz z prawo- i lewobrzeżnymi dopływami rzeki Wisłoki na tym odcinku bez górnych odcinków potoku Ruda oraz kanałów: Grądzkiego, Białoborskiego i Tuszymskiego, ze szczególnym uwzględnieniem: obszaru położonego pomiędzy wałami przeciwpowodziowymi rzeki Wisłoki w granicach 100-320 m od brzegów rzeki Wisłoki wraz z jej korytem na odcinku od przeprawy promowej w miejscowości Rzochów do granicy terenu ochrony bezpośredniej.

§ 2. 1. Teren ochrony bezpośredniej przedmiotowego ujęcia przedstawiono na mapie w skali 1:500 w załączniku nr 1.

2. Teren ochrony pośredniej przedstawiono na mapie w skali 1:25 000 w załączniku nr 2 i opisano w załączniku nr 3 do rozporządzenia.

§ 3. 1. Na terenie ochrony bezpośredniej zabrania się użytkowania gruntów do celów niezwiązanych z eksploatacją ujęcia wody, a ponadto należy:

- 1) odprowadzać wody opadowe w sposób uniemożliwiający przedostawanie się ich do urządzeń służących do poboru wody;
- 2) zagospodarować teren zielenią;
- 3) odprowadzać poza granicę terenu ochrony bezpośredniej ścieki z urządzeń sanitarnych, przeznaczonych do użytku osób zatrudnionych przy obsłudze urządzeń służących do poboru wody;
- 4) ograniczyć do niezbędnych potrzeb przebywanie osób niezatrudnionych przy obsłudze urządzeń służących do poboru wody.

2. Teren ochrony bezpośredniej powinien być trwale ogrodzony i oznakowany tablicami zawierającymi informację o ujęciu wody i zakazie wstępu osób nieupoważnionych.

§ 4. 1. Na całym terenie ochrony pośredniej zabrania się:

- 1) wprowadzania ścieków do wód lub do ziemi, poza oczyszczonymi wodami opadowymi i roztopowymi, o których mowa w art. 9 pkt 14 lit. c ustawy Prawo wodne, oczyszczonymi ściekami z oczyszczalni komunalnych, przydomowych i przemysłowych oraz poza ściekami pochodzącymi z obiektów chowu lub hodowli ryb łososiowatych lub ryb innych niż łososiowate, jeżeli wzrost zawartości poszczególnych substancji w wykorzystanych wodach przekracza:

- Pięciodobowe biochemiczne zapotrzebowanie tlenu (BZT <sub>5</sub> )	3 mg O <sub>2</sub> /l,
- Chemiczne zapotrzebowanie tlenu (ChZT <sub>Cr</sub> )	7 mg O <sub>2</sub> /l,
- Zawiesiny ogólne	6 mg/l,
- Azot ogólny	1 mg N/l,
- Fosfor ogólny	0,1 mg P/l;
- 2) przechowywania lub składowania odpadów promieniotwórczych;
- 3) lokalizowania magazynów i rurociągów do transportu ropy naftowej i produktów ropopochodnych (z wyłączeniem gazu płynnego) oraz substancji szczególnie szkodliwych dla środowiska wodnego, a także substancji priorytetowych określonych w przepisach wydanych na podstawie ustawy Prawo wodne;
- 4) lokalizowania składowisk odpadów komunalnych, niebezpiecznych, innych niż niebezpieczne i obojętne oraz obojętnych;
- 5) budowy torów kolejowych, dróg krajowych, wojewódzkich i powiatowych oraz mostów na ich ciągach, a także parkingów bez ujmowania wód opadowych i roztopowych w systemy kanalizacji opadowej zamkniętej lub otwartej w postaci rowów izolowanych oraz bez urządzeń zapewniających oczyszczanie ich przed wprowadzaniem do wód i do ziemi, do poziomu wymaganego przepisami odrębnymi;
- 6) prowadzenia ferm chowu lub hodowli zwierząt, bez posiadania zbiornika na gnojowicę i gnojówkę oraz szczelnej płyty gnojowej;
- 7) mycia pojazdów mechanicznych poza myjniami usługowymi, posiadającymi zamknięte obiegi wody;
- 8) realizowania budownictwa mieszkalnego oraz urządzania kempingów bez przyłączenia do kanalizacji zbiorczej, a w przypadku braku takiej kanalizacji, bez wyposażenia w szczelny zbiornik do gromadzenia ścieków lub przydomową oczyszczalnię ścieków. Po zrealizowaniu systemu kanalizacji zbiorczej wprowadza się obowiązek przyłączenia do niej istniejących obiektów budownictwa mieszkalnego oraz kempingów w terminie nie dłuższym niż 2 lata od wykonania kanalizacji, a w przypadku urządzeń mających ważne pozwolenie wodnoprawne do czasu jego wygaśnięcia;
- 9) lokalizowania nowych cmentarzy oraz grzebania zwłok zwierzęcych w odległości mniejszej niż 150 m od studzien, źródeł i strumieni;
- 10) urządzania przyzmk kiszonkowych i obornikowych bez szczelnej izolacji od podłoża;
- 11) stosowania środków ochrony roślin wskazanych jako niebezpieczne dla organizmów wodnych, określonych w rejestrze środków ochrony roślin prowadzonym na podstawie art. 47 ustawy z dnia 18 grudnia 2003r. o ochronie roślin (Dz. U. z 2008r. Nr 133, poz. 849 z późn. zm.);
- 12) stosowania nawozów niezgodnie z zasadami określonymi w przepisach prawa wydanych na podstawie art. 22 ustawy z dnia 10 lipca 2007 r. o nawozach i nawożeniu.

2. Na terenie ochrony pośredniej, o którym mowa w § 1 ust. 2 pkt 2a oprócz zakazów, o których mowa w ust. 1 zabrania się:

- 1) rozbudowy gospodarstw;
- 2) lokalizowania obiektów mieszkaniowych, przemysłowych i usługowych, w tym turystycznych;
- 3) lokalizowania ferm chowu lub hodowli zwierząt;
- 4) wprowadzania ścieków do wód lub do ziemi;

- 5) rolniczego wykorzystania ścieków;
- 6) lokalizowania nowych ujęć wód powierzchniowych;
- 7) mycia pojazdów mechanicznych;
- 8) urządzania parkingów, obozowisk oraz kąpielisk;
- 9) pojenia, pławienia oraz wypasania zwierząt;
- 10) stosowania nawozów naturalnych i sztucznych oraz środków ochrony roślin;
- 11) wydobywania kamienia, żwiru, piasku oraz innych materiałów, a także wycinania roślin z wód lub brzegu, oprócz koniecznych prac pielęgnacyjnych, utrzymaniowych i ubezpieczeniowych, wykonywanych w ramach obowiązków administratora cieku i właściciela ujęcia wody;
- 12) chowu i hodowli ryb, ich dokarmiania lub zanęcania;
- 13) lokalizacji przystani wodnych i uprawiania sportów wodnych oraz użytkowania statków o napędzie spalinowym;
- 14) wykonywania robót melioracyjnych oraz wykopów ziemnych;
- 15) budowy nowych dróg publicznych.

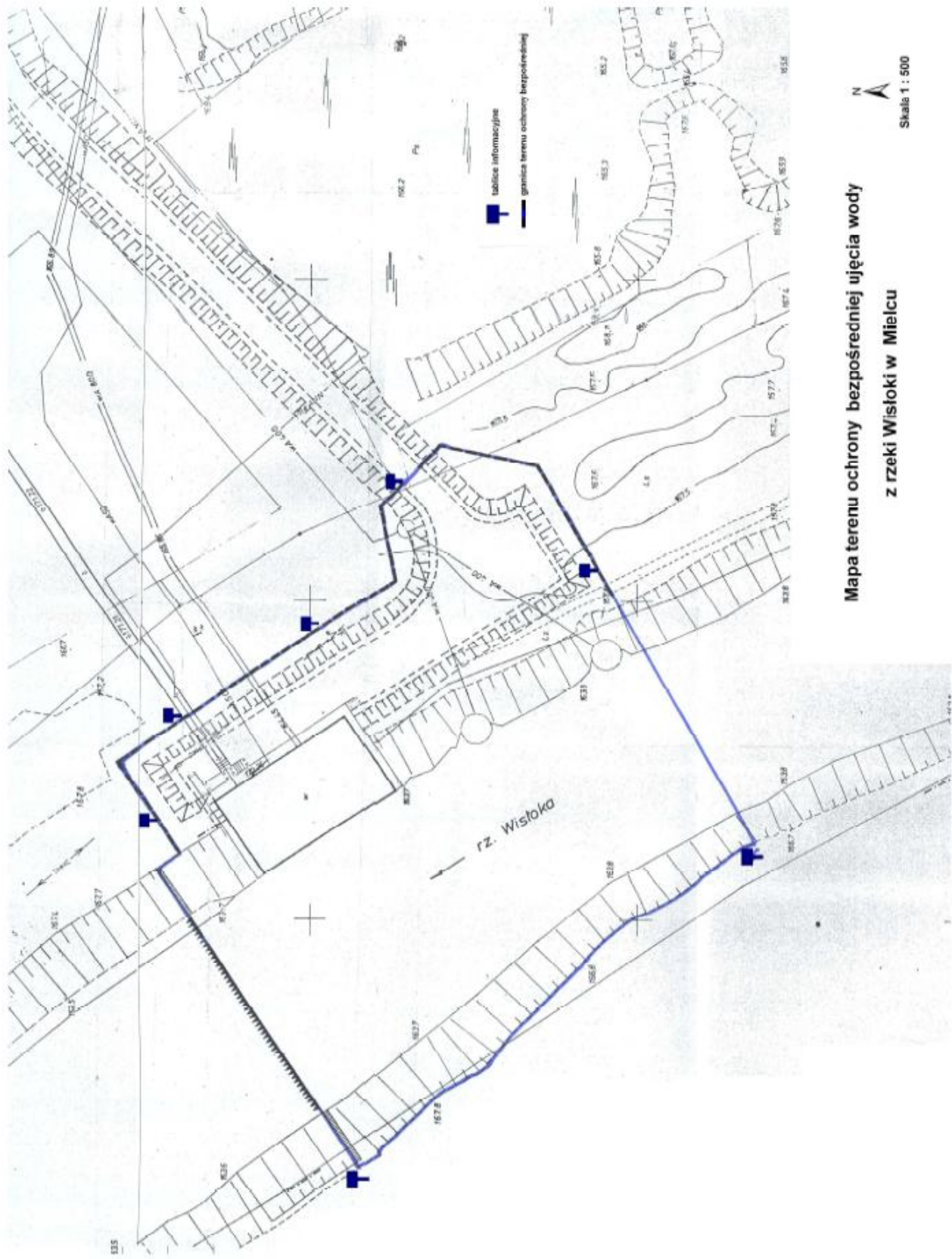
§ 5. Granice terenu ochrony pośredniej ujęcia wody należy oznaczyć przez umieszczenie, w punktach przecięcia się granic ze szlakami komunikacyjnymi, tablic zawierających informacje o ustanowieniu strefy ochronnej, zgodnie z załącznikiem nr 4 do rozporządzenia. Tablice należy umieścić zgodnie z propozycją przedstawioną w załączniku nr 5 do rozporządzenia.

§ 6. Rozporządzenie wchodzi w życie po upływie 14 dni od dnia ogłoszenia w Dzienniku Urzędowym Województwa Podkarpackiego.

**Dyrektor**

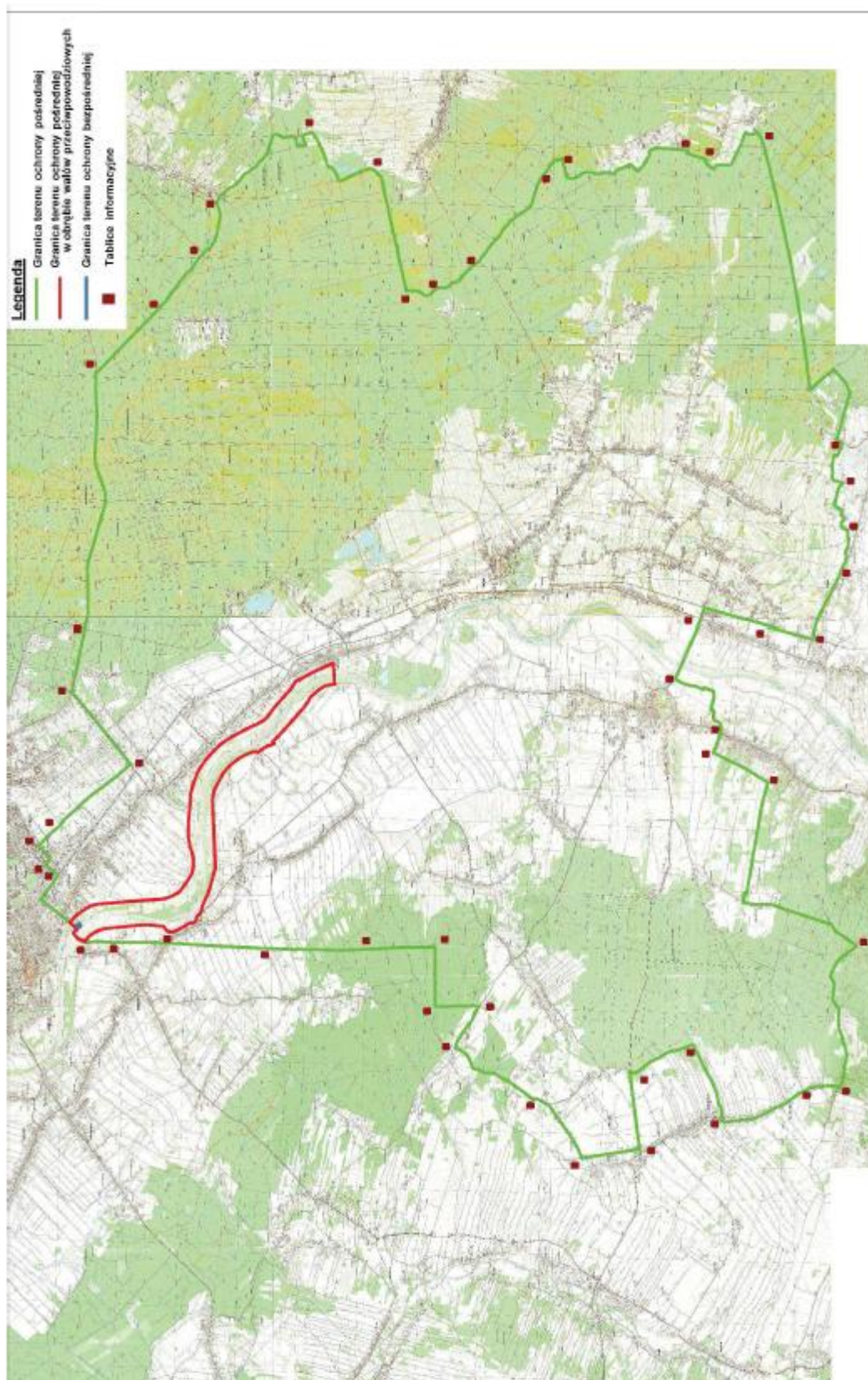
**mgr inż. Joanna Ślusarczyk**

Załącznik Nr 1 do Rozporządzenia Nr 5/2013  
Dyrektora Regionalnego Zarządu Gospodarki Wodnej w Krakowie  
z dnia 19 kwietnia 2013 r

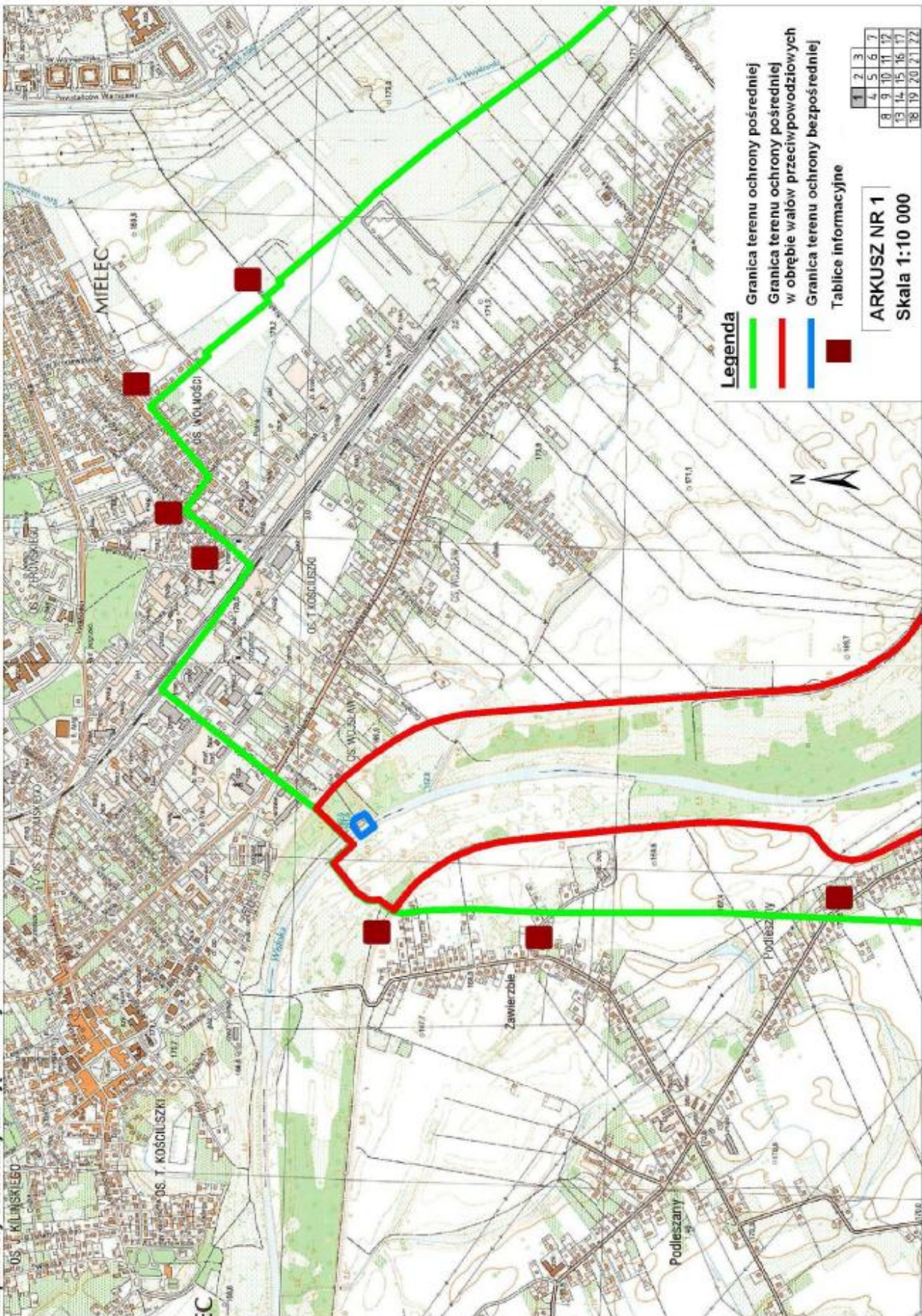


**Mapa terenu ochrony bezpośredniej ujęcia wody  
z rzeki Wisłoki w Mielcu**

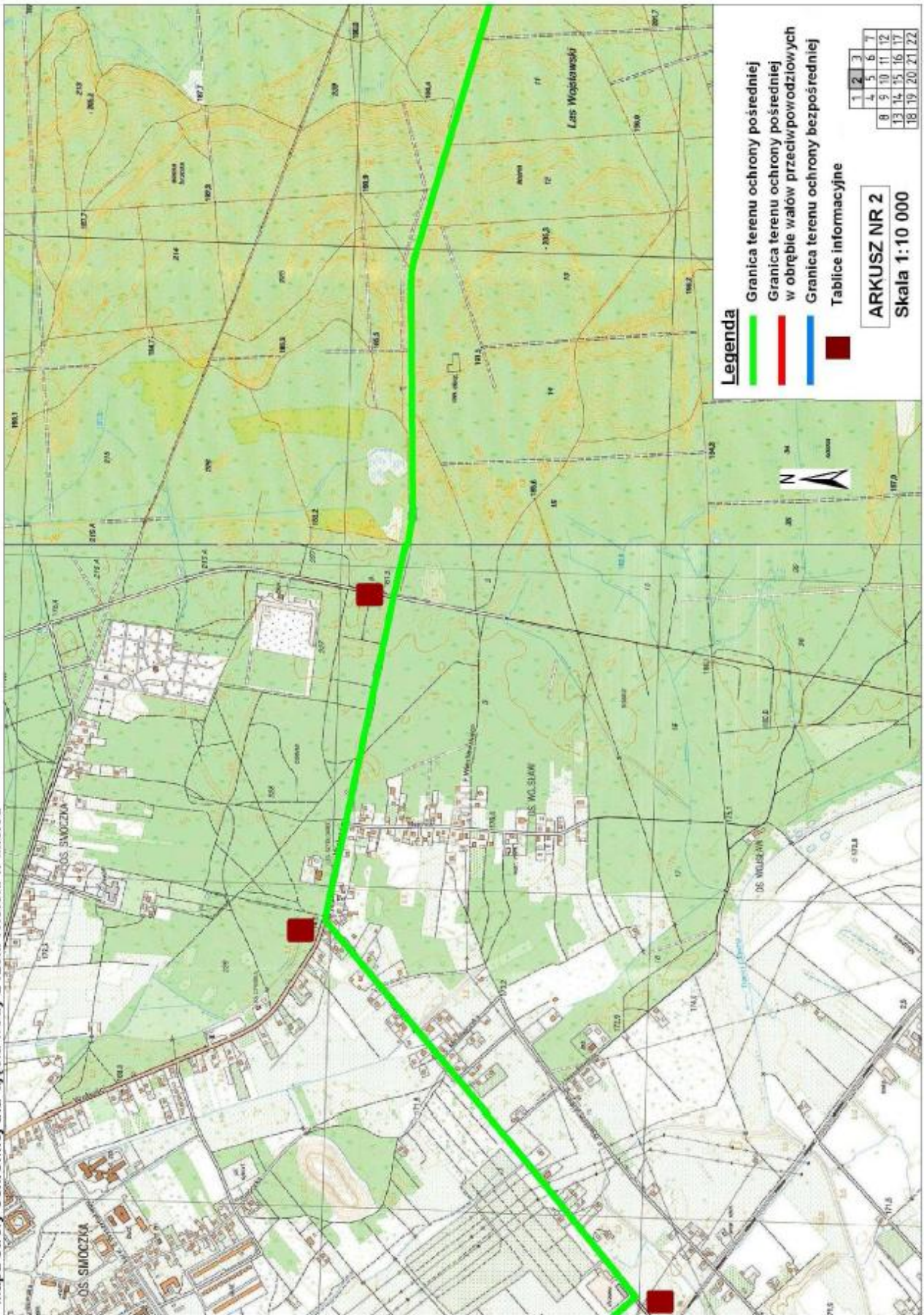
Załącznik Nr 2 do Rozporządzenia Nr 5/2013  
Dyrektora Regionalnego Zarządu Gospodarki Wodnej w Krakowie  
z dnia 19 kwietnia 2013 r.



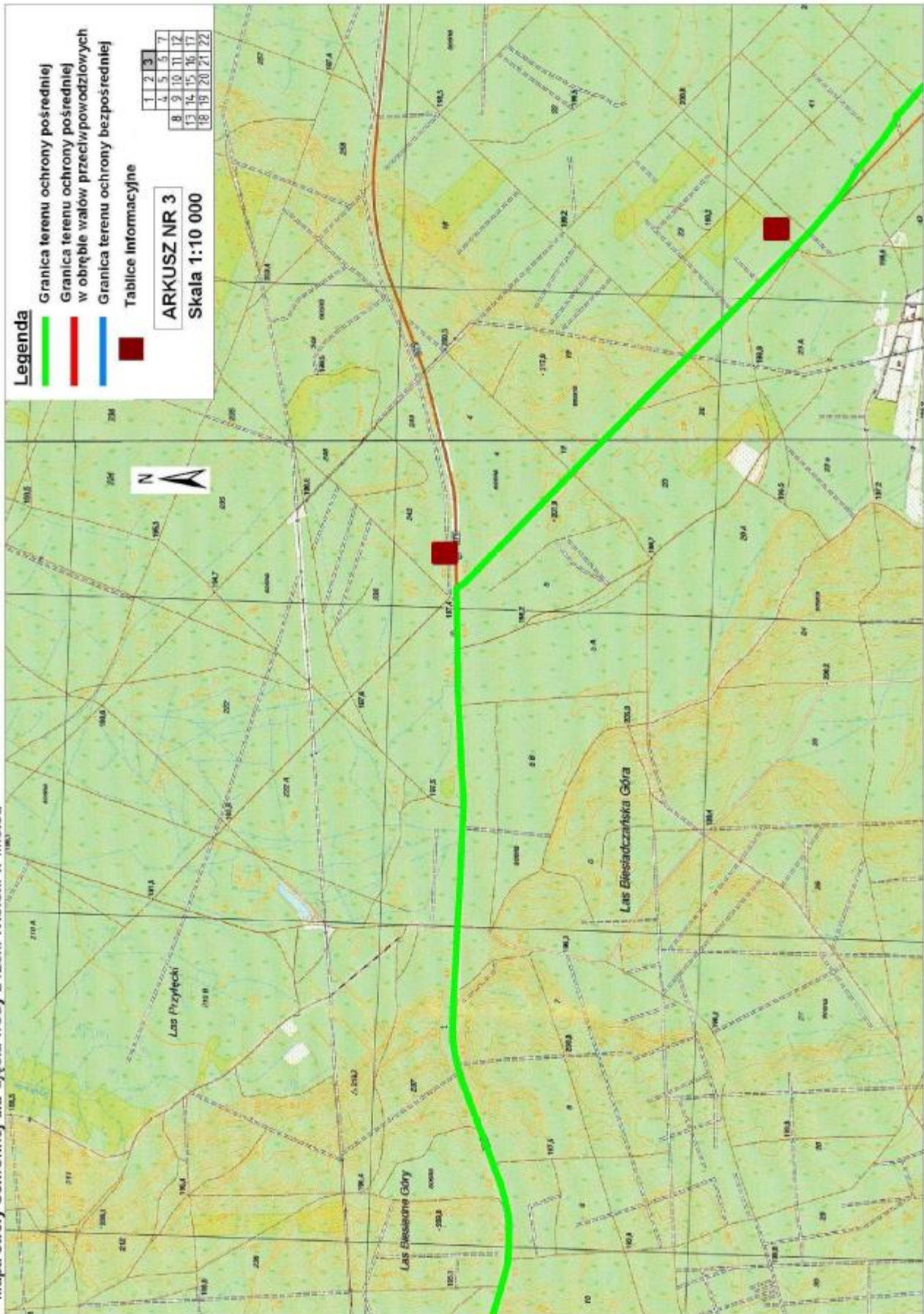
Mapa strefy ochronnej dla ujęcia wody z rzeki Wisłoki w Mielcu



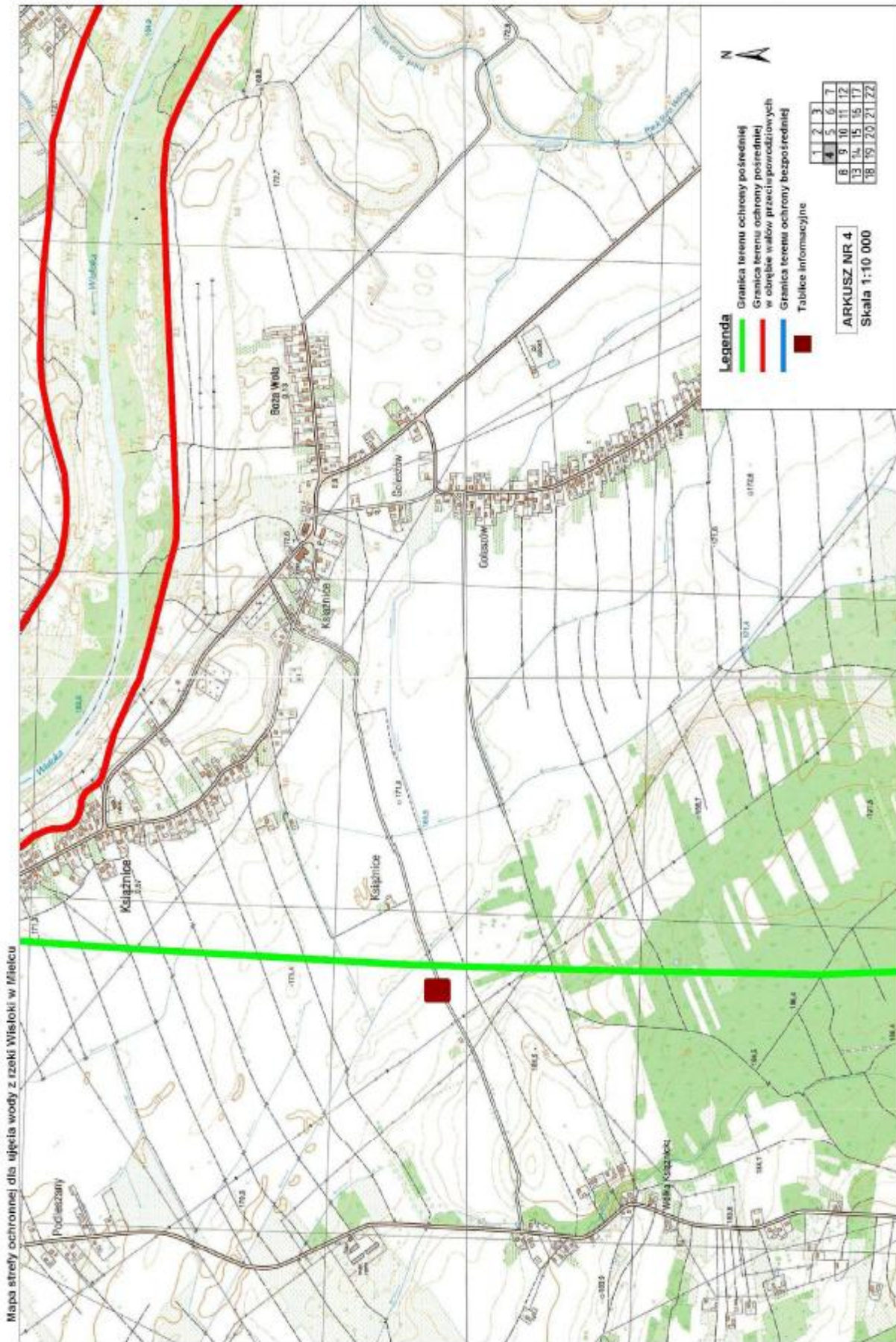
Mapa strefy ochronnej dla ujęcia wody z rzeki Wisłoki w Mielcu



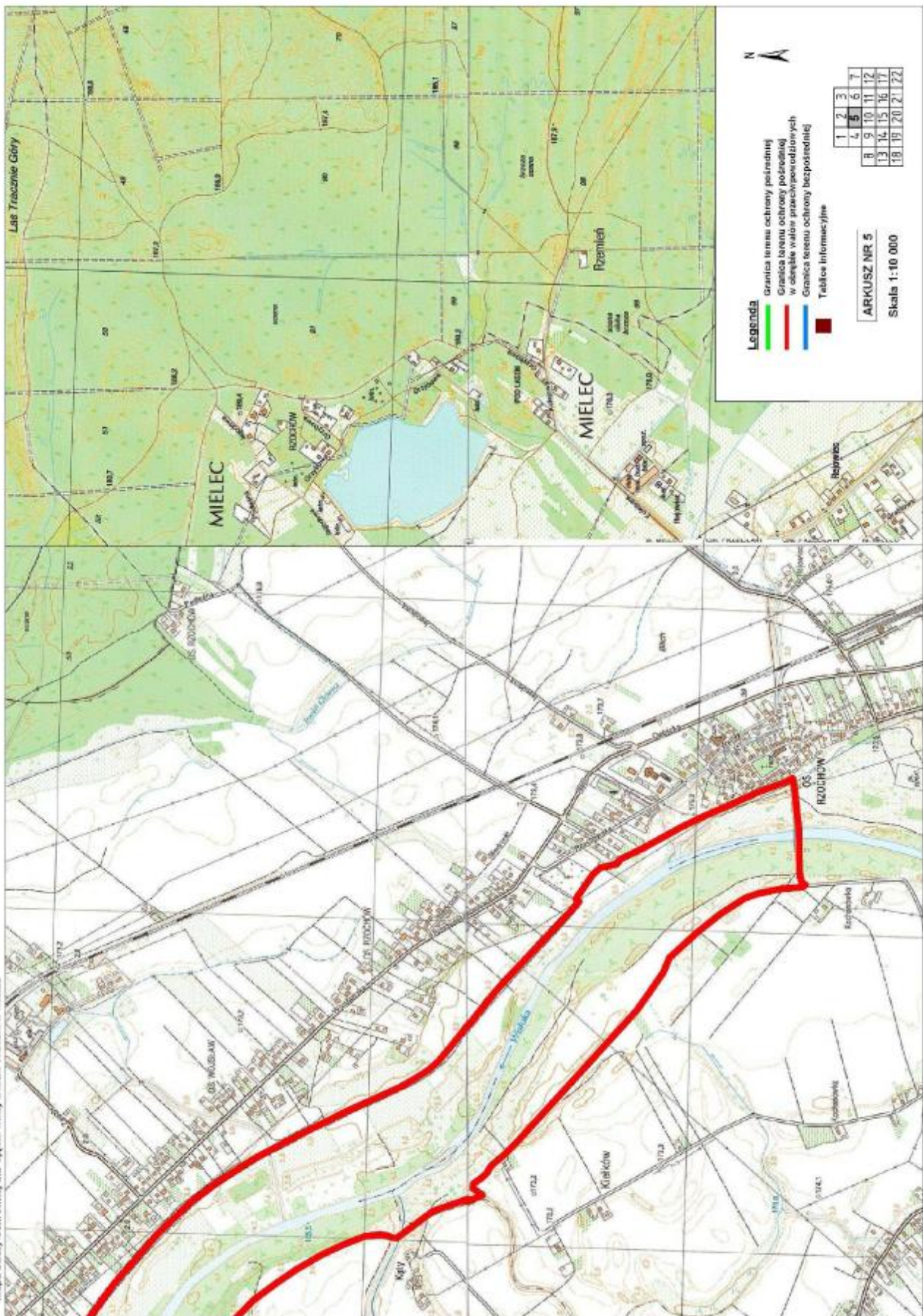
Mapa strefy ochronnej dla ujęcia wody z rzeki Wisłoki w Mielcu



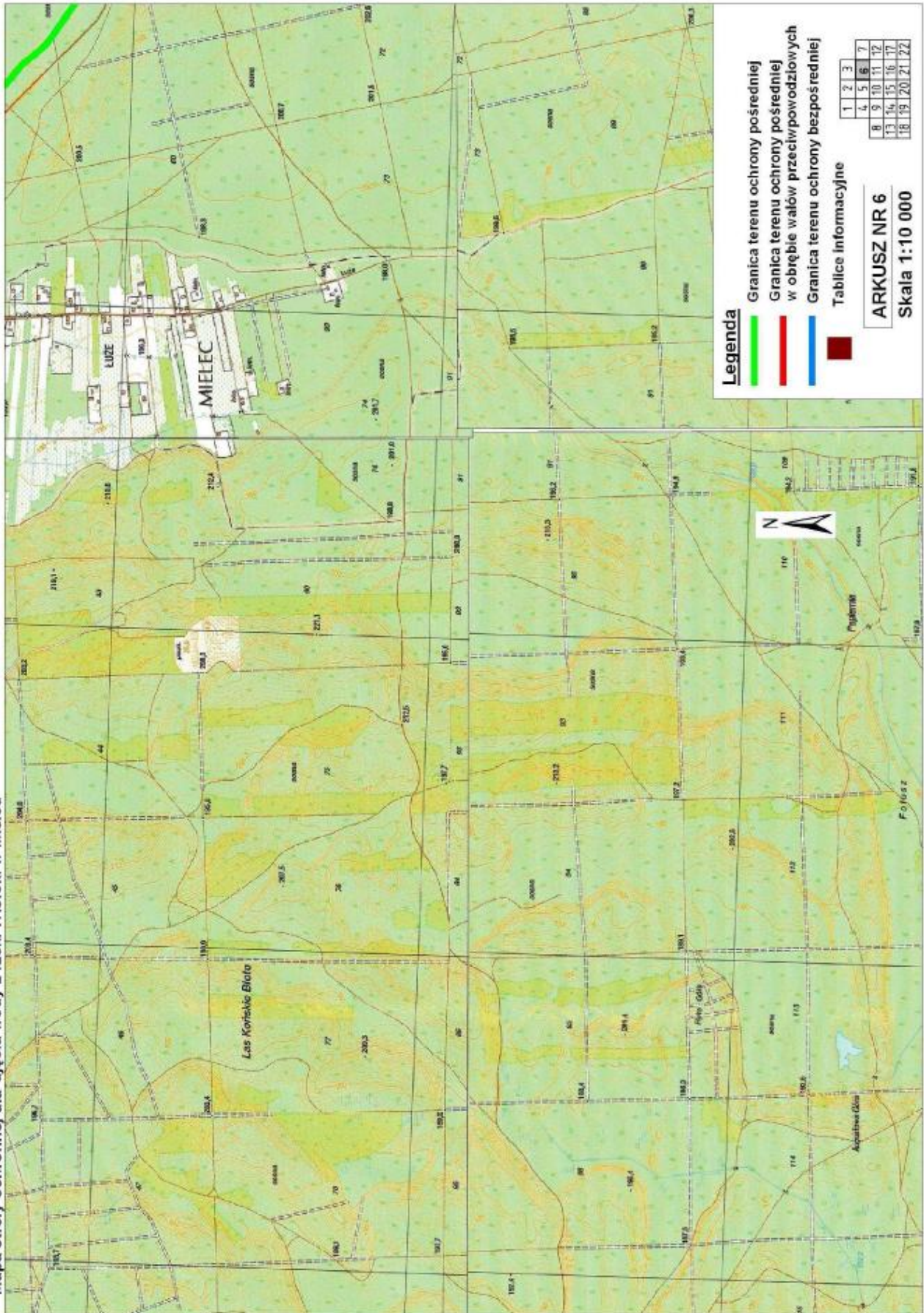




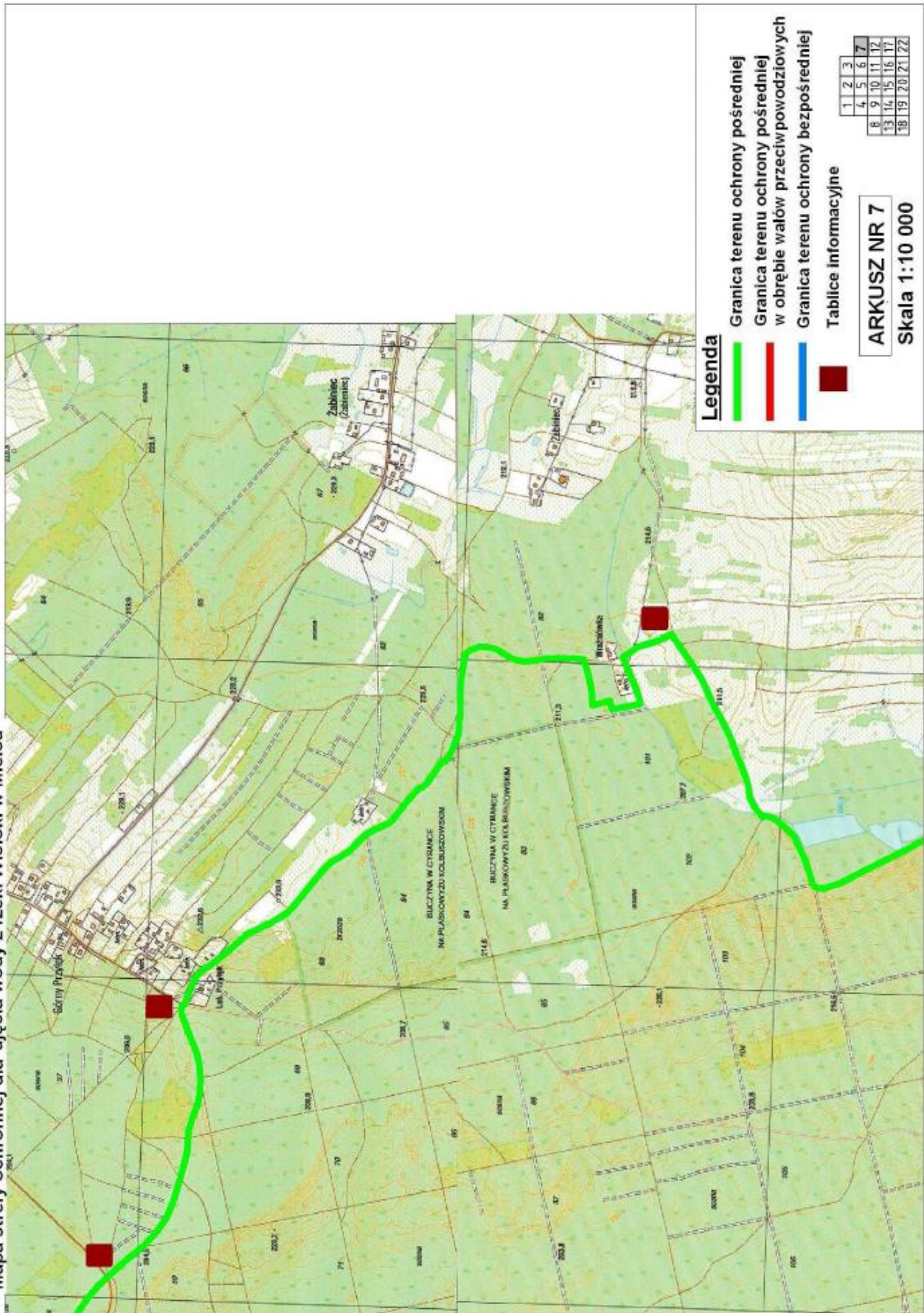
Mapa strefy ochronnej dla ujęcia wody z rzeki Wisłoki w Mielcu



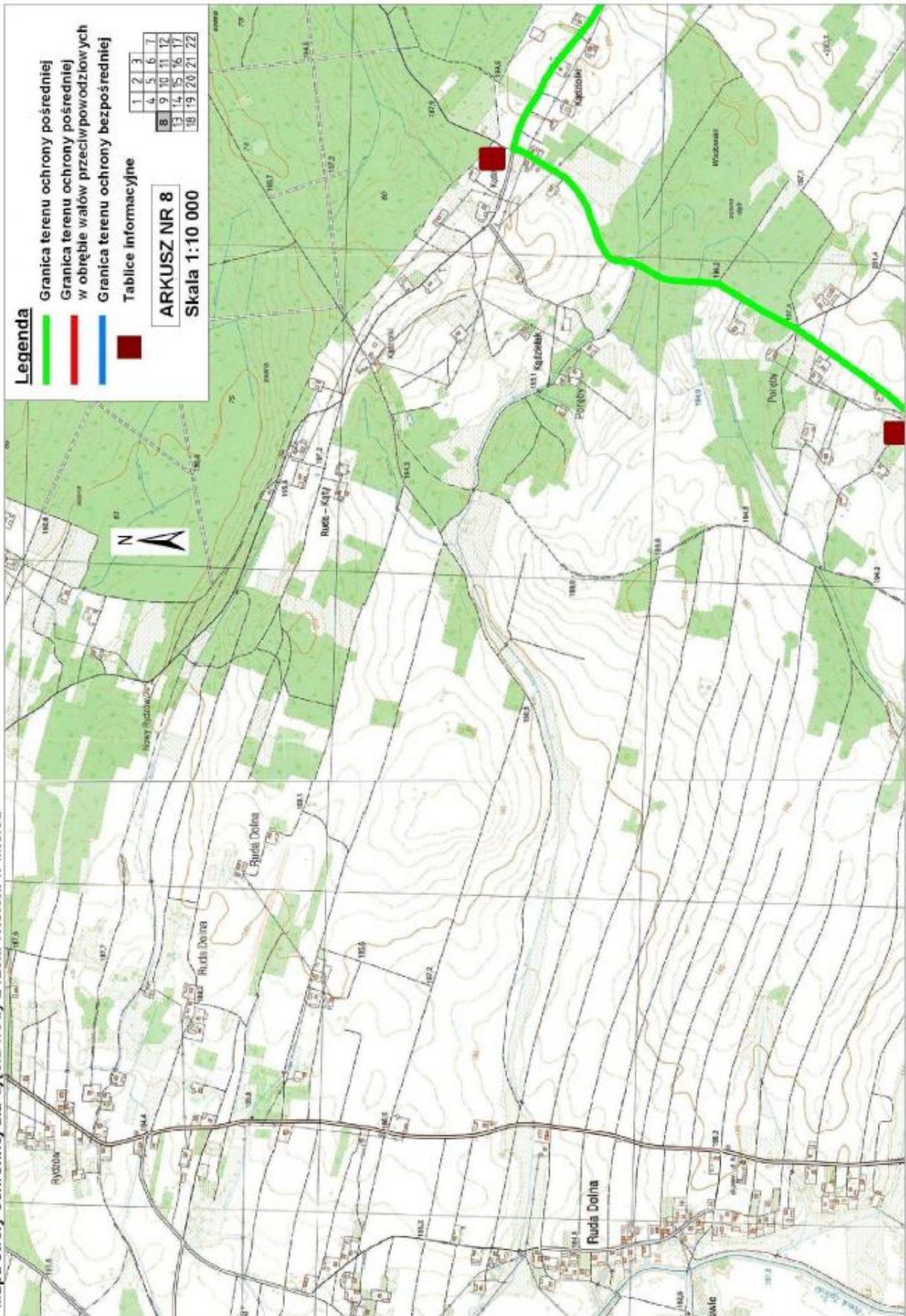
Mapa strefy ochronnej dla ujęcia wody z rzeki Wisłoki w Mielcu



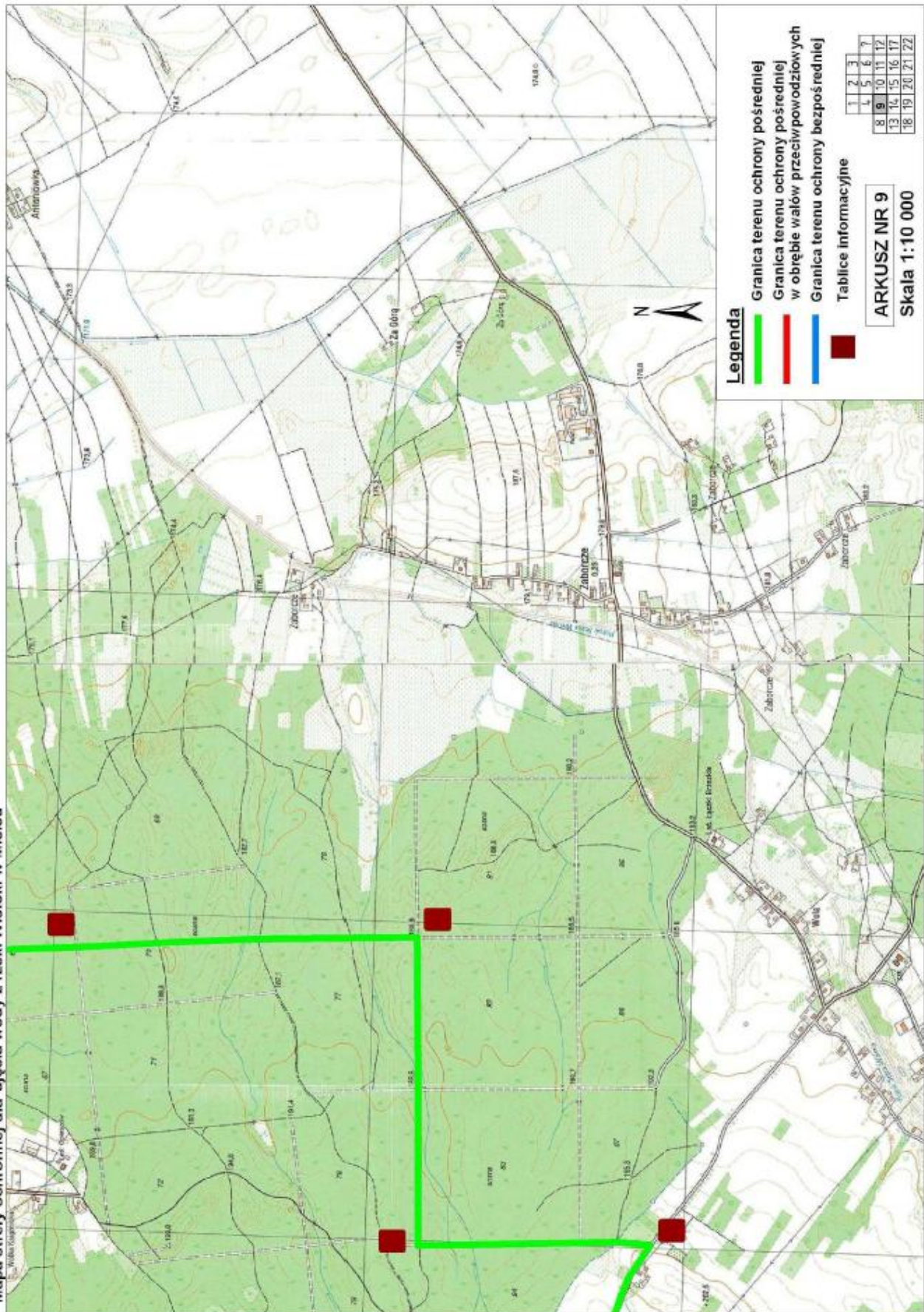
Mapa strefy ochronnej dla ujęcia wody z rzeki Wisłoki w Mielcu



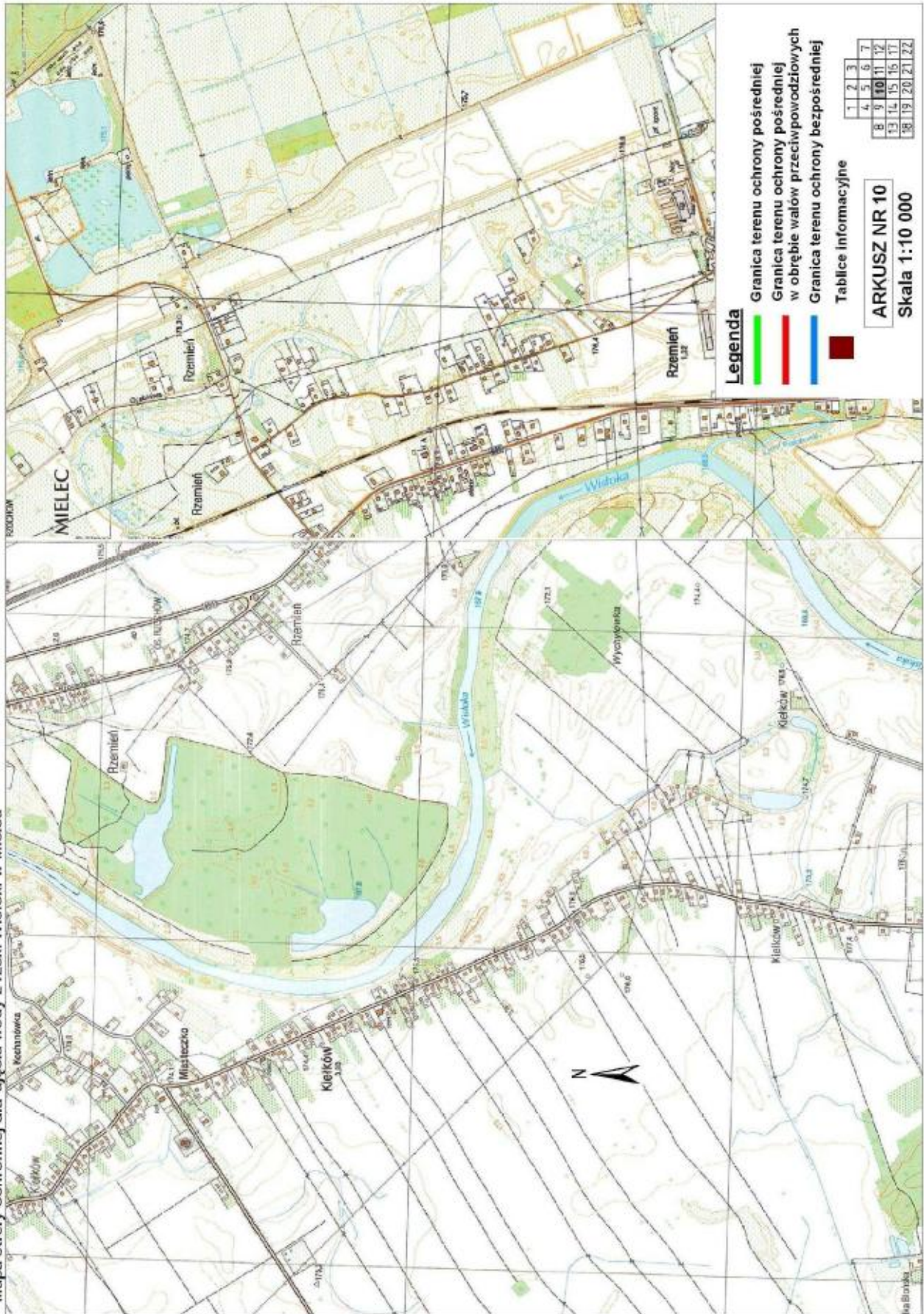
Mapa strefy ochronnej dla ujęcia wody z rzeki Wisłoki w Mielcu



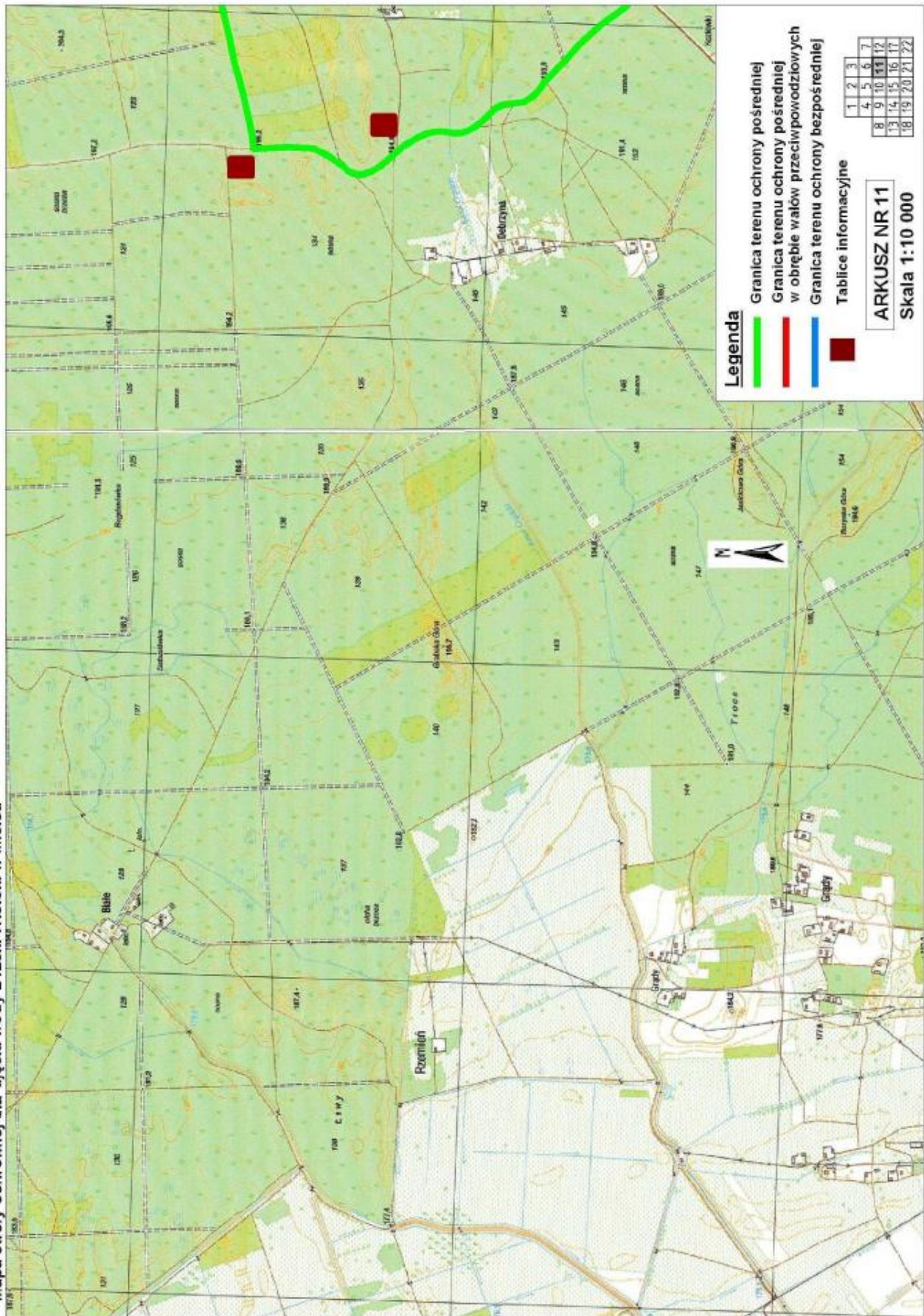
Mapa strefy ochronnej dla ujęcia wody z rzeki Wisłoki w Miełcu



Mapa strefy ochronnej dla ujęcia wody z rzeki Wisłoki w Mielcu

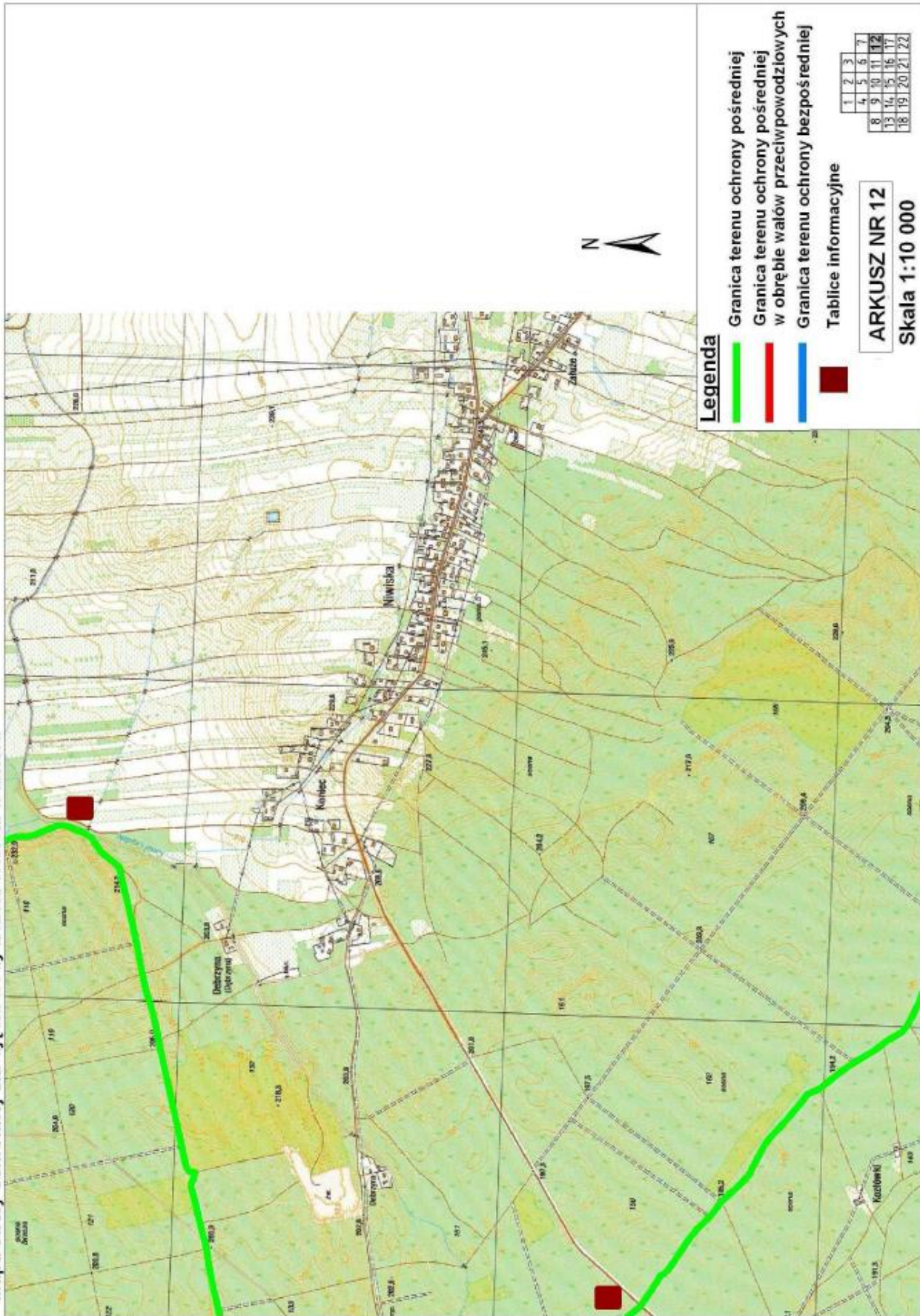


Mapa strefy ochronnej dla ujęcia wody z rzeki Wisłoki w Mielcu

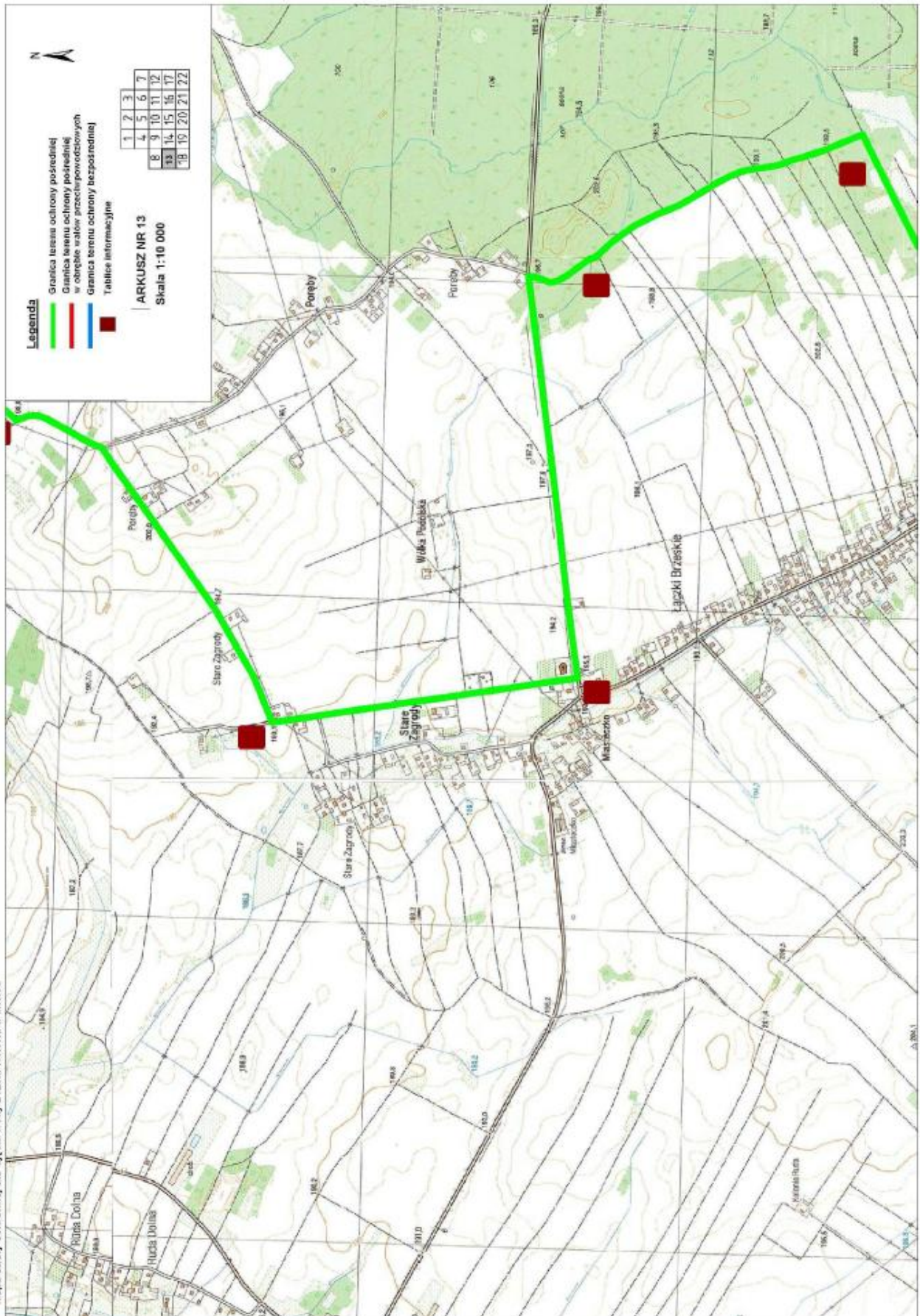




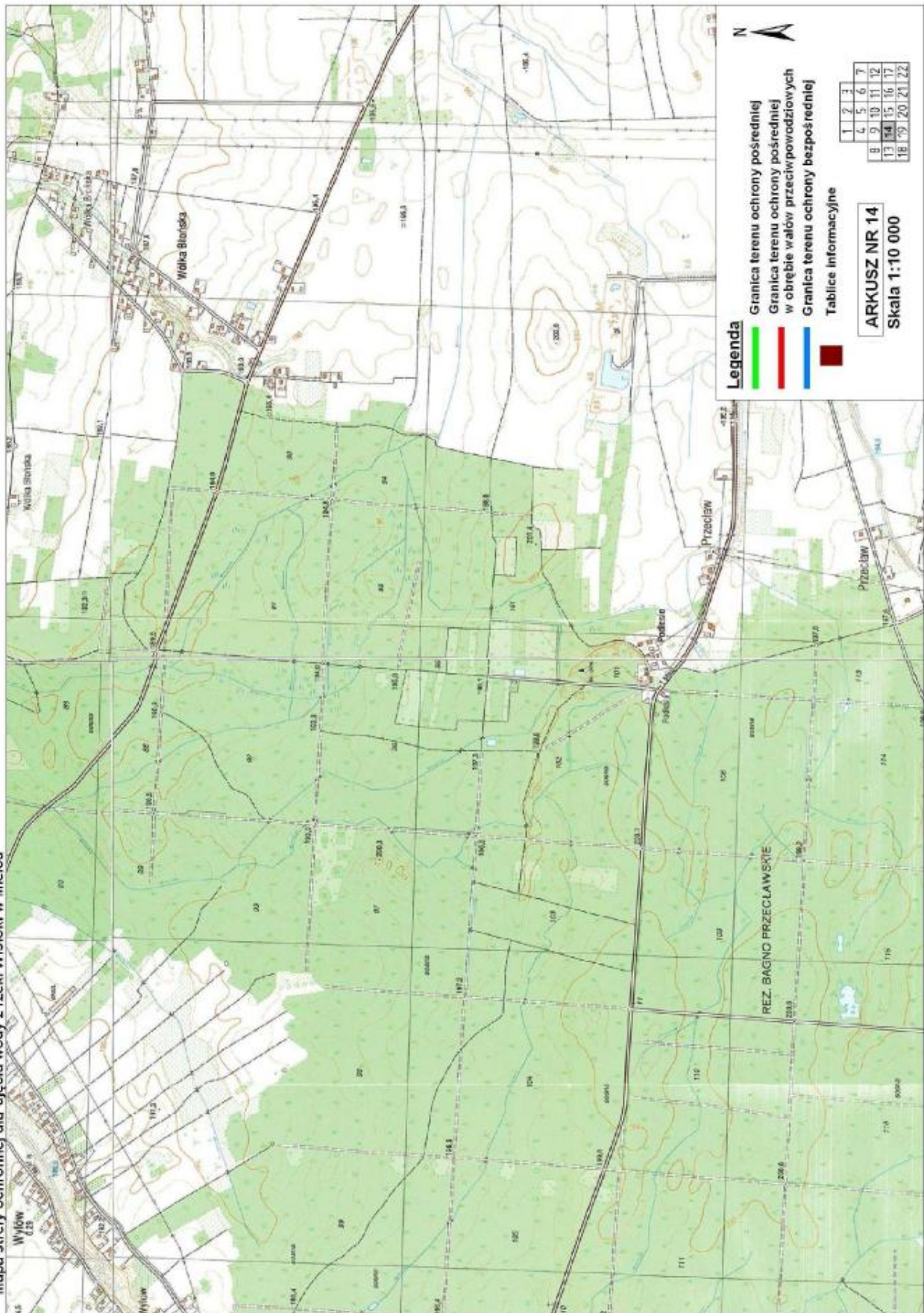
Mapa strefy ochronnej dla ujęcia wody z rzeki Wisiołki w Miełcu

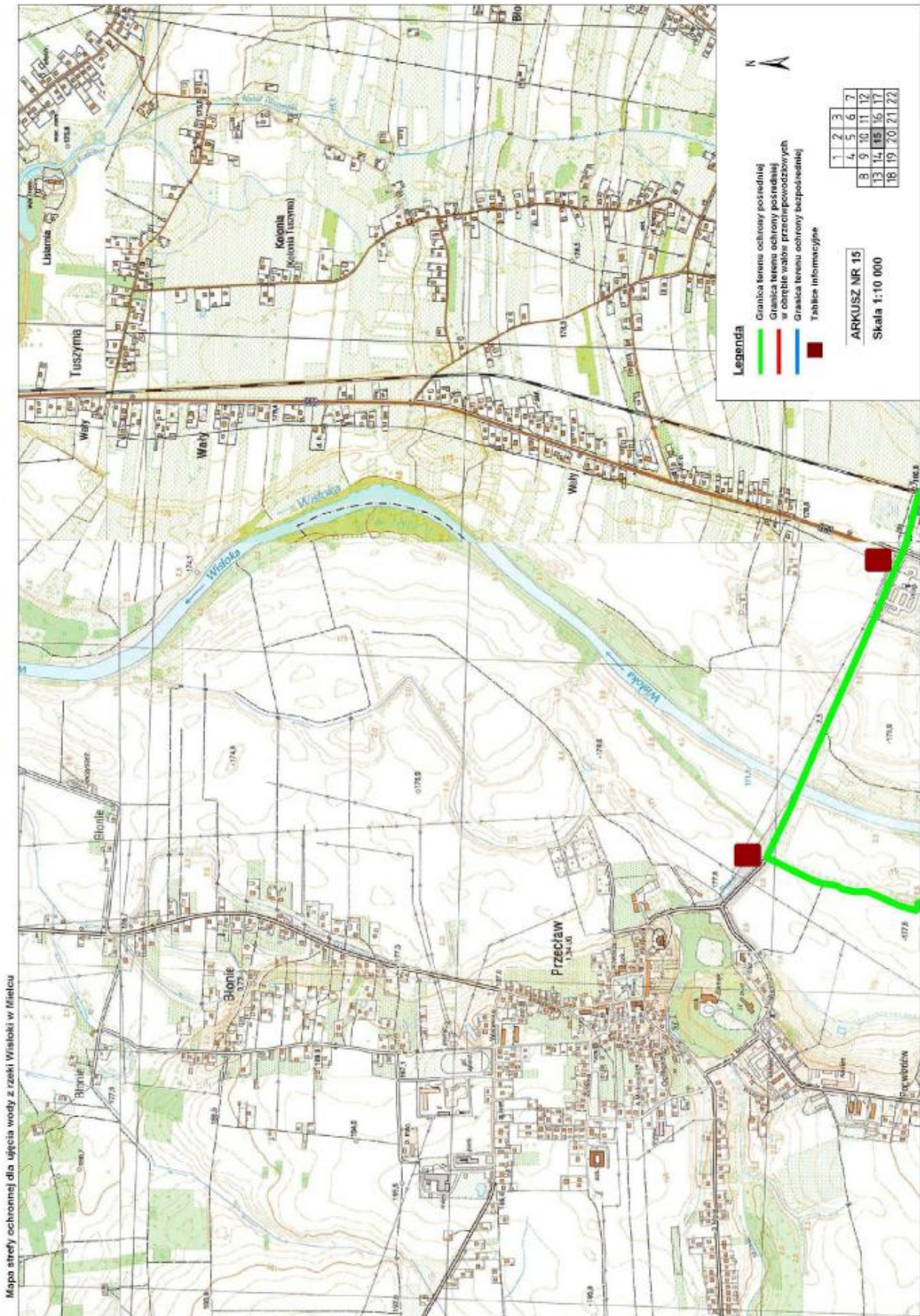


Mapa strefy ochronnej dla ujęcia wody z rzeki Wisłoki w Mielcu

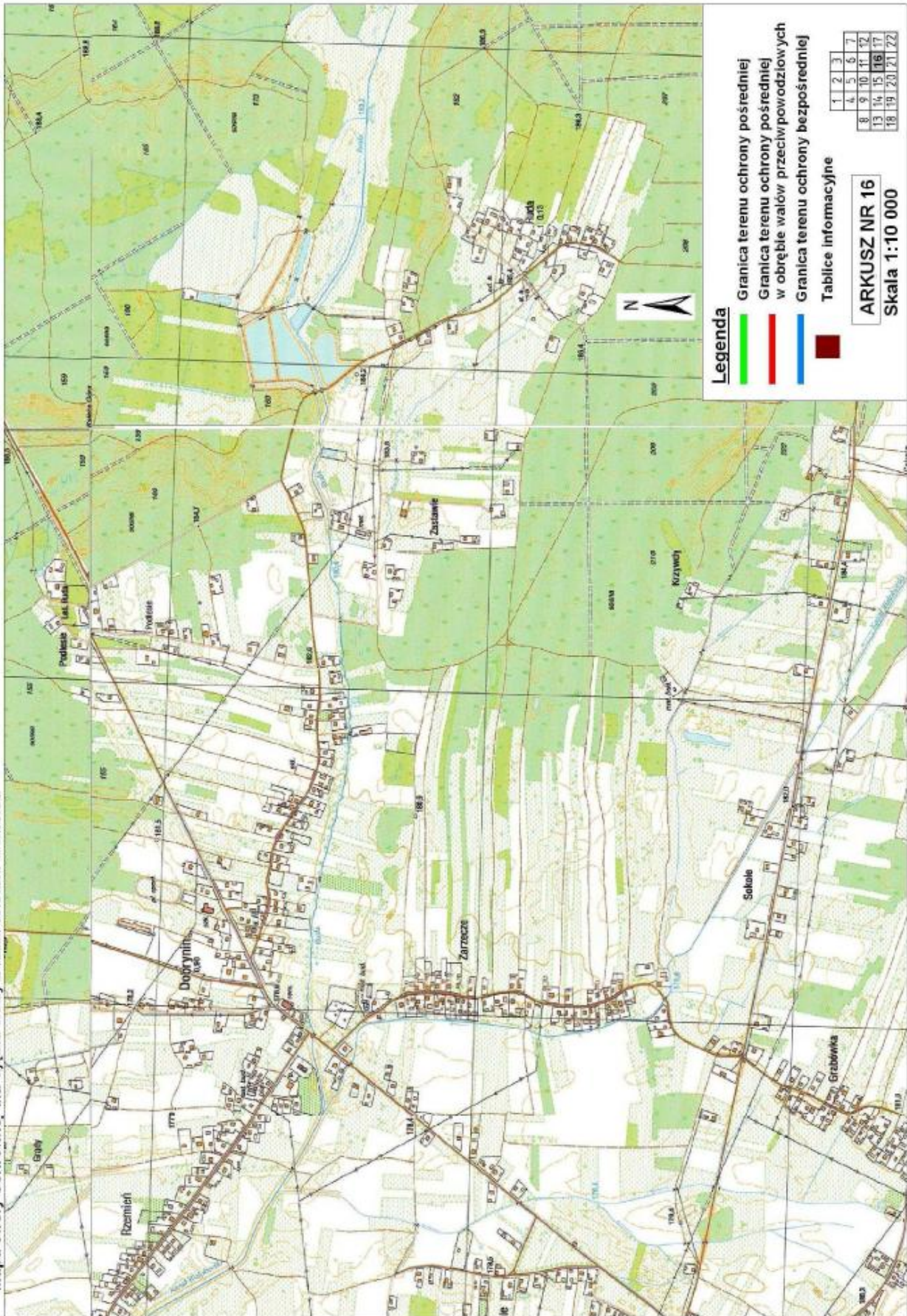


Mapa strefy ochronnej dla ujęcia wody z rzeki Wisłoki w Mielcu

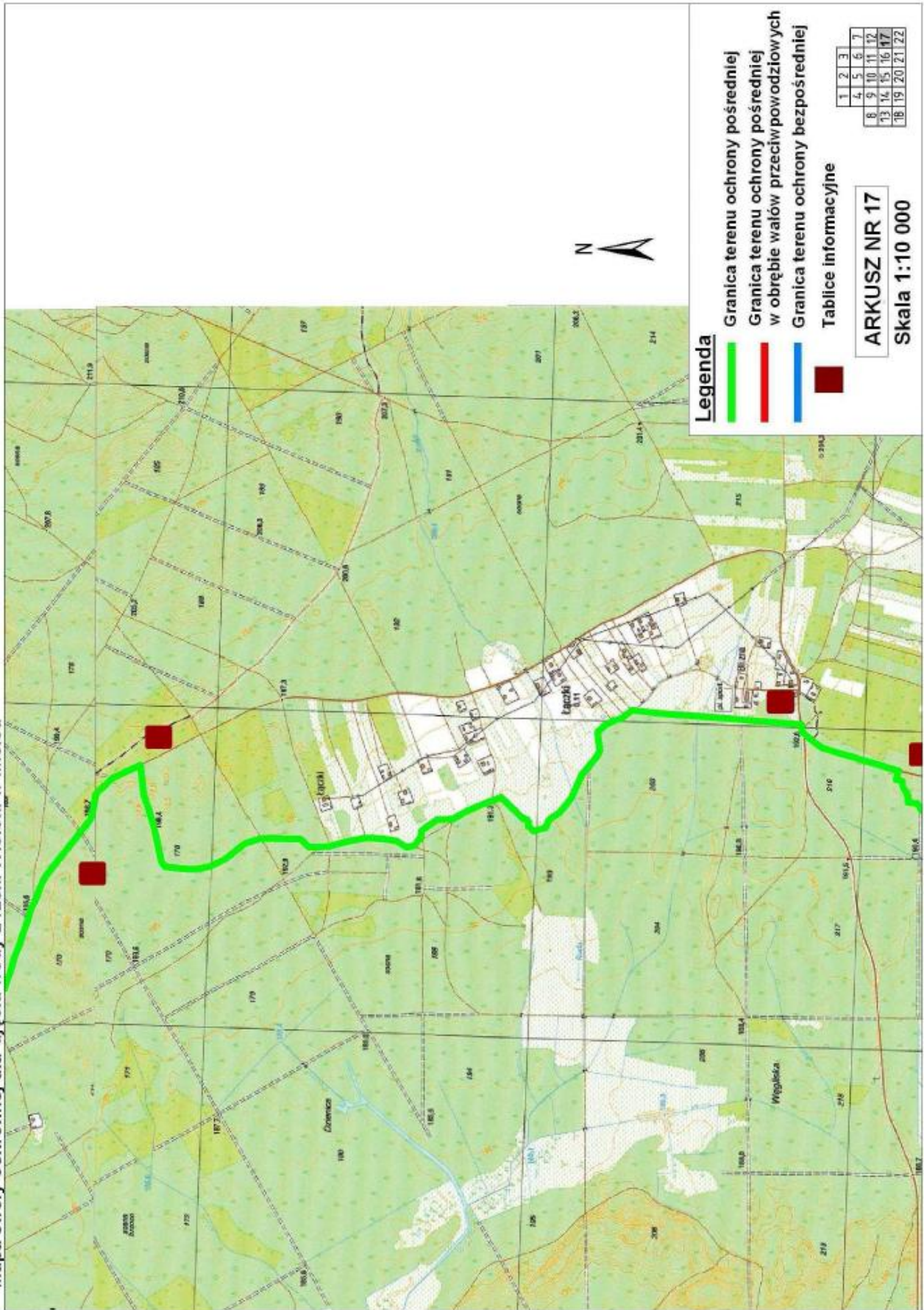


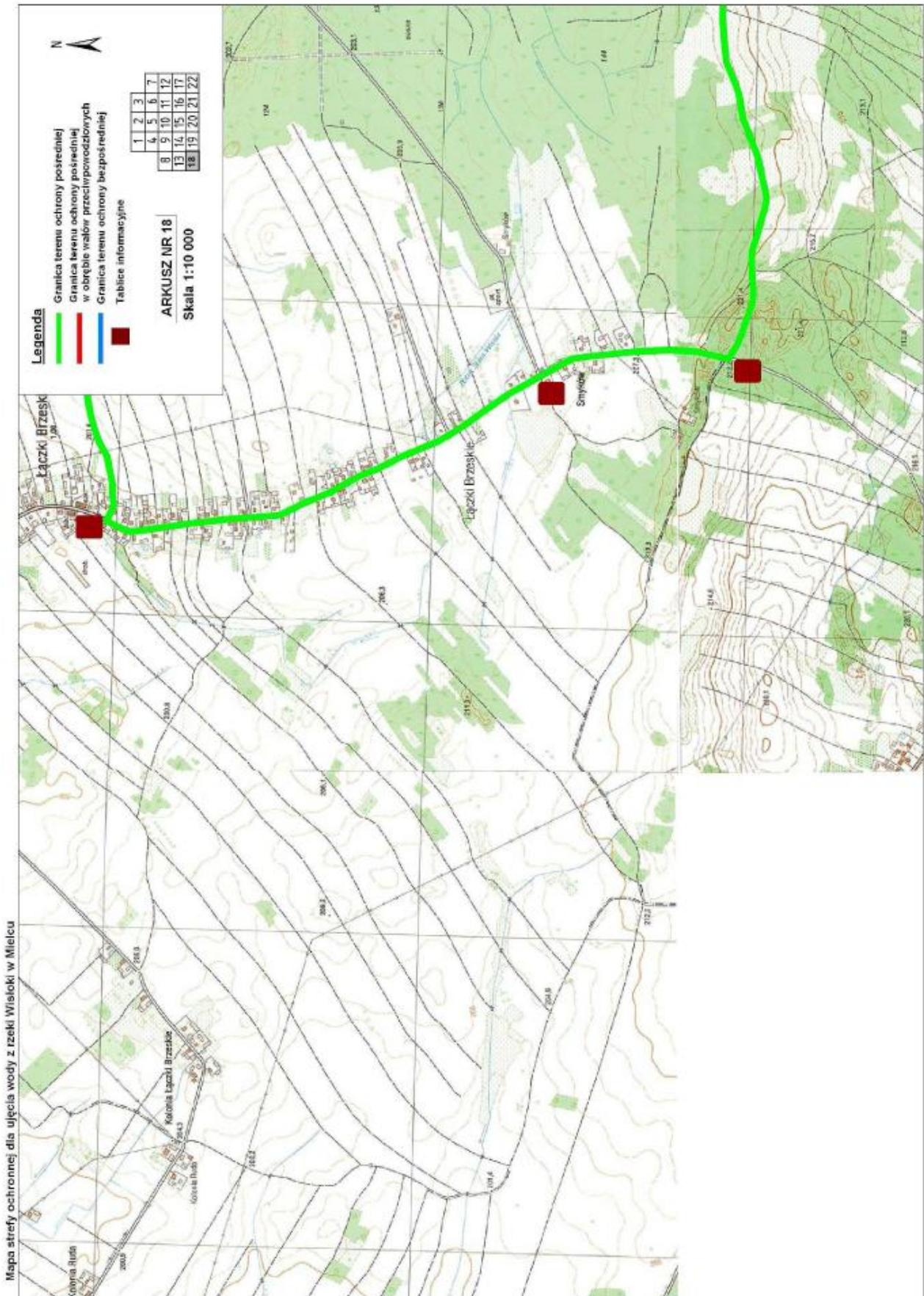


Mapa strefy ochronnej dla ujęcia wody z rzeki Wisłoki w Mielcu

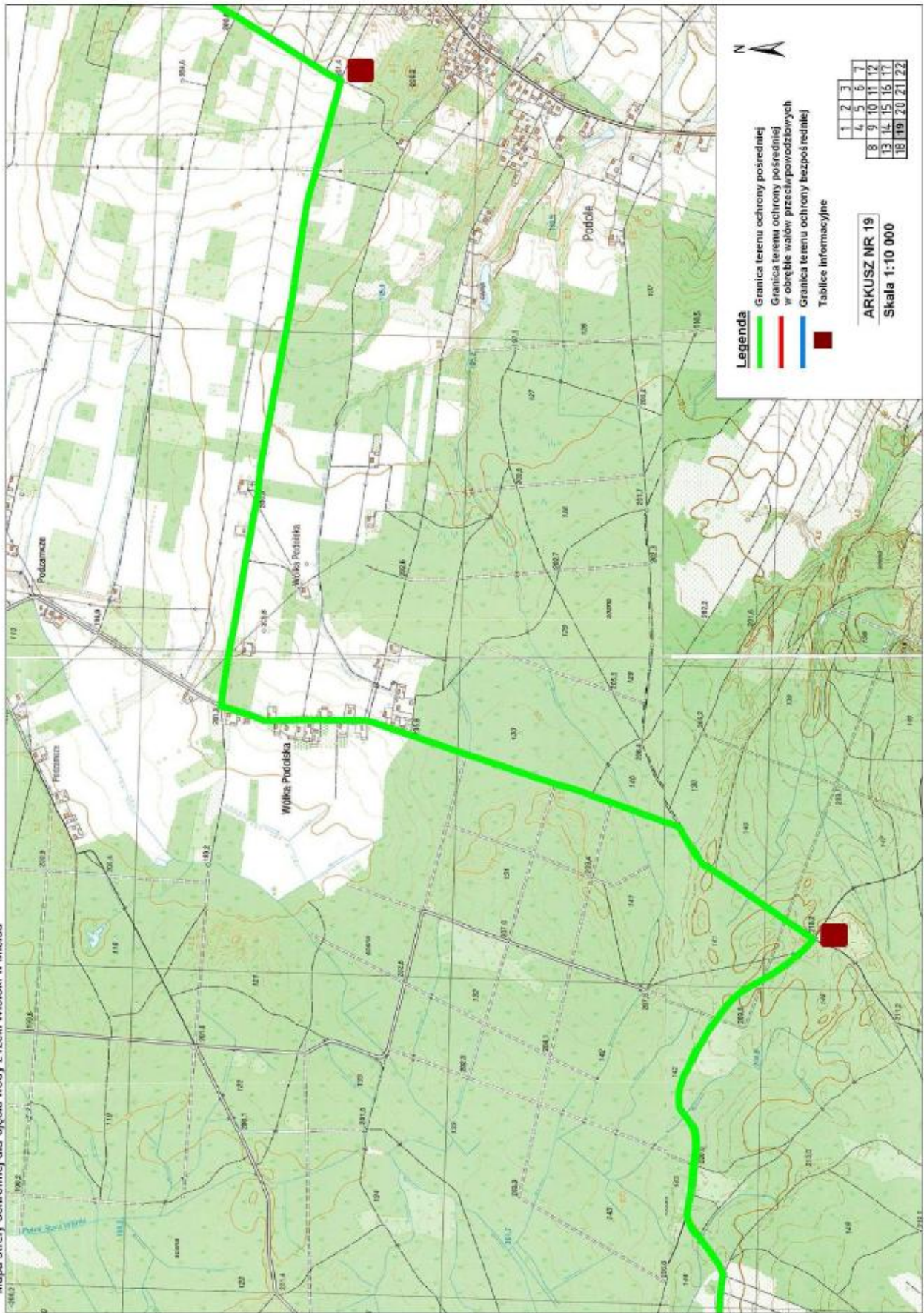


Mapa strefy ochronnej dla ujęcia wody z rzeki Wisłoki w Mielcu

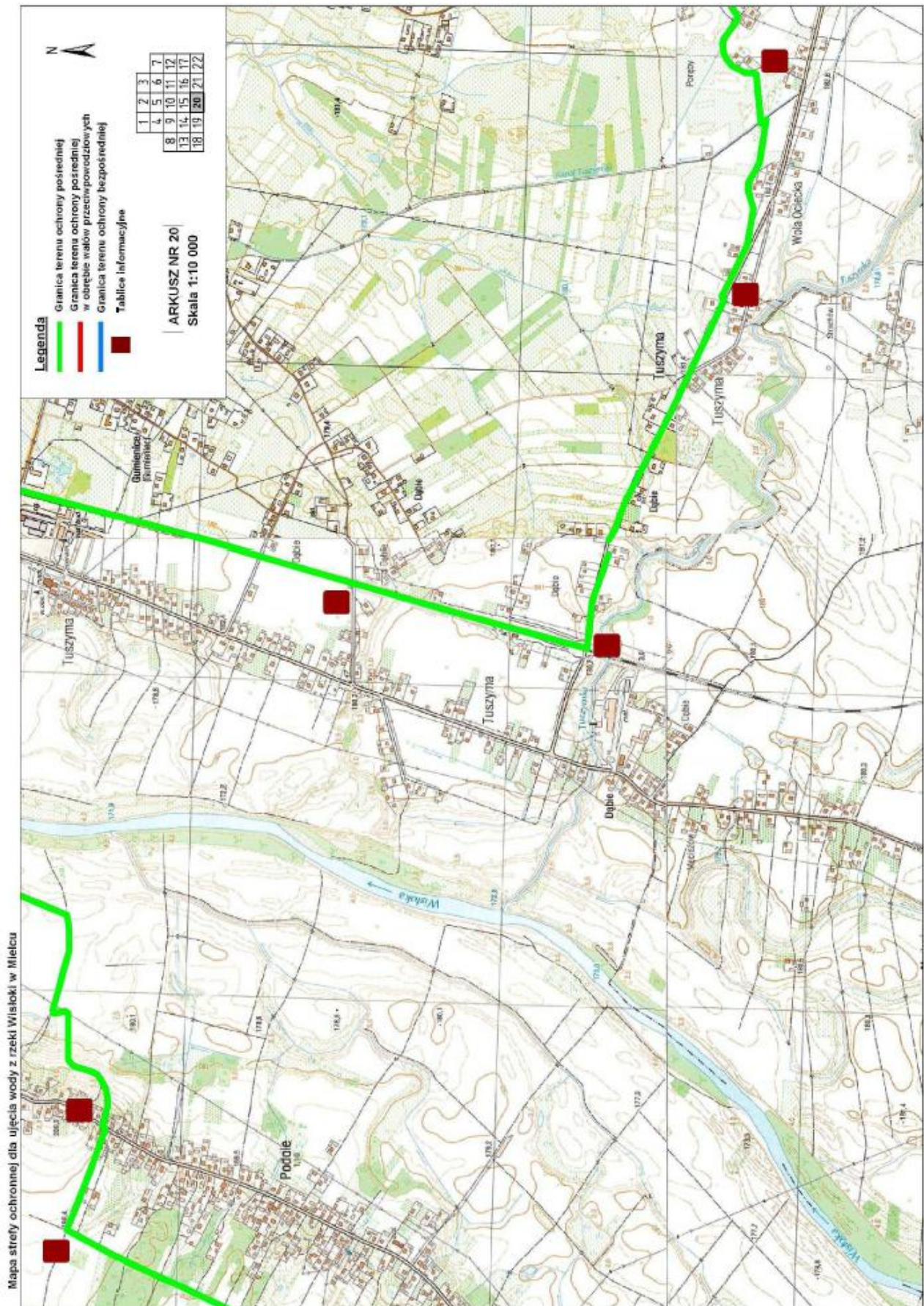




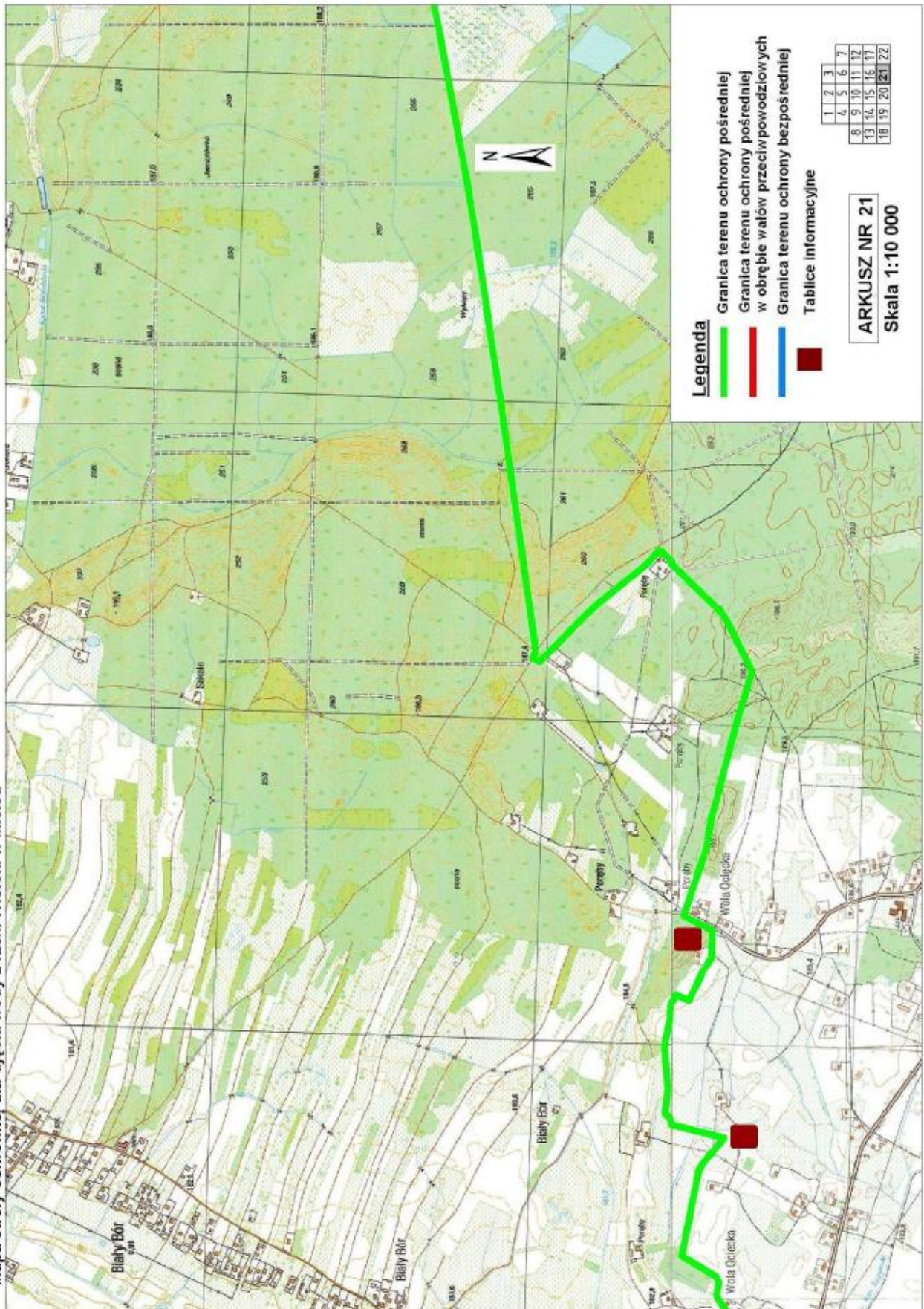
Mapa strefy ochronnej dla ujęcia wody z rzeki Wisłoki w Mielcu







Mapa strefy ochronnej dla ujęcia wody z rzeki Wisłoki w Mielcu



**Legenda**

- Granica terenu ochrony pośredniej
- Granica terenu ochrony bezpośredniej w obrębie wałów przeciwpowodziowych
- Granica terenu ochrony bezpośredniej
- Tablice informacyjne




1	2	3
4	5	6
7	8	9
10	11	12
13	14	15
16	17	18
19	20	21
22		

**ARKUSZ NR 21**  
Skala 1:10 000

Mapa strefy ochronnej dla ujęcia wody z rzeki Wisłoki w Mielcu



**Legenda**

-  Granica terenu ochrony pośredniej
-  Granica terenu ochrony pośredniej w obrębie wałów przeciwpowodziowych
-  Granica terenu ochrony bezpośredniej

Tablice informacyjne

1	2	3		
4	5	6	7	
8	9	10	11	12
13	14	15	16	17
18	19	20	21	22

ARKUSZ NR 22

Skala 1:10 000

## Załącznik Nr 3 do Rozporządzenia Nr 5/2013

Dyrektora Regionalnego Zarządu Gospodarki Wodnej w Krakowie

z dnia 19 kwietnia 2013 r.

Granica terenu ochrony pośredniej ujęcia wody z rzeki Wisłoki dla miasta Mielec rozpoczyna się na lewym wale przeciwpowodziowym rzeki Wisłoki na wysokości ujęcia wody i biegnie prosto w kierunku południowym do północnej granicy działu leśnego 82 i 81, gdzie skręca w kierunku zachodnim. Następnie biegnie do północnej granicy działu leśnego 83 i 84, skręcając wtedy w kierunku południowym do drogi gminnej w miejscowości Kądziołki, gdzie ponownie skręca w kierunku zachodnim i biegnie tą drogą do jej skrzyżowania z drogą lokalną do miejscowości Łączki Brzeskie. W dalszym ciągu biegnąc tą drogą w kierunku południowo-zachodnim dochodzi do pierwszych zabudowań miejscowości Stare Zagrody, gdzie skręca w kierunku południowym i biegnąc po wschodniej stronie zabudowy tej miejscowości dochodzi do drogi do Przeclawia. Od tej drogi skręca w kierunku wschodnim i biegnie do miejscowości Poręby, gdzie skręca w stronę południowo-wschodnią i biegnie wzdłuż drogi lokalnej przez pola do kolejnej drogi lokalnej na wysokości działu leśnego 121. W okolicy tego działu skręca w stronę południowo-zachodnią i wzdłuż drogi gruntowej dociera do drogi przez Łączki Brzeskie. Przebiega wtedy wzdłuż tej drogi w kierunku południowym docierając do granicy gminy Przeclaw i podąża tą granicą w kierunku wschodnim. Następnie skręca w kierunku północno-wschodnim i biegnie do skrzyżowania z drogą lokalną do Wólki Podolskiej. Kierując się w stronę północną w obrębie zabudowy tej miejscowości, skręca w kolejną drogę gruntową w kierunku wschodnim do drogi gruntowej po zachodniej stronie zabudowy miejscowości Podole, w którą skręca w stronę północno-wschodnią. Następnie po północnej stronie tej miejscowości skręca w kierunku wschodnim przecinając drogę z Przeclawia do Bobrowej. Dalej biegnie drogą gruntową w kierunku wschodnim i północnym wzdłuż Wisłoki do drogi Przeclaw – Tuszyna, z którą krzyżuje się przed mostem na Wisłoce. Biegnie dalej tą drogą docierając do linii kolejowej relacji Dębica- Mielec, gdzie skręca w kierunku południowym do jej skrzyżowania z drogą wojewódzką 986 w miejscowości Dąbie. Tą drogą dociera do granicy gminy Przeclaw i biegnie granicą gminy w kierunku wschodnim, do granicy Gminy Mielec. Następnie przebiega wzdłuż tej granicy w kierunku północnym i zachodnim, docierając do drogi wojewódzkiej nr 875 i biegnie tą drogą w kierunku zachodnim do ul. Witosa. Skręca w ul. Witosa i kierując się w stronę południowo-zachodnią dochodzi do zakładu drzewnego, gdzie zakreca prostopadle w kierunku północno-zachodnim biegnąc prosto do ul. Kasprzaka. Następnie biegnie ul. Kasprzaka do ul. Ćwiklińskiej, ul. Ćwiklińskiej do ul. Prusa i tą ulicą do torów kolejowych, gdzie skręca w stronę północno-zachodnią do ul. Raclawickiej. Dalej kieruje się prosto do prawego wału przeciwpowodziowego Wisłoki w odległości około 100 m poniżej ujęcia, gdzie przecina rzekę Wisłokę i kieruje się w stronę lewego wału przeciwpowodziowego, skąd wzięła początek.

Szczegółowo przebieg granicy terenu ochrony pośredniej obejmujący zlewnię Wisłoki od mostu na drodze relacji Przeclaw – Tuszyna do km 21+500 rzeki Wisłoki w Rzeszowie tj. do progu piętrzącego przy ujęciu wody wraz z prawo- i lewobrzeżnymi dopływami rzeki Wisłoki na tym odcinku, zaznaczono na mapie topograficznej w skali 1:10 000 w załączniku nr 2 (Arkusze 1 ÷ 22).

Załącznik Nr 4 do Rozporządzenia Nr 5/2013  
Dyrektora Regionalnego Zarządu Gospodarki Wodnej w Krakowie  
z dnia 19 kwietnia 2013 r.

**Wzór tablicy oznaczającej granicę terenu ochrony bezpośredniej  
ujęcia wody powierzchniowej**



Tablica w kształcie prostokąta o wymiarach 400 x 800 mm, koloru niebieskiego, z białym paskiem szerokości 6 mm w odległości 6 mm od krawędzi i napisem koloru białego. Litery – 145 pkt, odstęp między wierszami (interlinia) – 208 pkt, czcionka – Swis721BlkCn EU (SwitzerlandCondBlack).

**Wzór tablicy oznaczającej granicę terenu ochrony pośredniej  
ujęcia wody powierzchniowej**



Tablica w kształcie prostokąta o wymiarach 400 x 800 mm, koloru niebieskiego, z białym paskiem szerokości 6 mm w odległości 6 mm od krawędzi i napisem koloru białego. Litery – 145 pkt, odstęp między wierszami (interlinia) – 208 pkt, czcionka – Swis721BlkCn EU (SwitzerlandCondBlack).

Załącznik Nr 5 do Rozporządzenia Nr 5/2013  
Dyrektora Regionalnego Zarządu Gospodarki Wodnej w Krakowie  
z dnia 19 kwietnia 2013 r.

Tablice zawierające informacje o ustanowieniu terenu ochrony pośredniej ujęcia wody „Wojśław” z rzeki Wisłoki w Mielcu powinny znajdować się w punktach przecięcia się przedmiotowej granicy z drogami, zgodnie ze wskazaniem na mapie w załączniku nr 2 do rozporządzenia.

Dotyczy to następujących miejsc i dróg :

- przy lewym wale przeciwpowodziowym rzeki Wisłoki na wysokości ujęcia wody,
- przy drodze lokalnej w miejscowości Zawierzbie,
- przy drodze w miejscowości Podleszany,
- przy drodze łączącej Książnice i Wólkę Książnicką,
- przy drodze lokalnej pomiędzy działami leśnymi 66 i 70,
- przy drodze lokalnej w rejonie działu leśnego 81 i 82,
- przy drodze lokalnej w rejonie działu leśnego 83 i 84,
- przy drodze lokalnej z miejscowości Kądziołki do miejscowości Wylów,
- na skrzyżowaniu dróg w miejscowości Kądziołki,
- na skrzyżowaniu dróg w przysiółku Poręby,
- na zakręcie drogi gminnej w miejscowości Stare Zagrody,
- przy skrzyżowaniu drogi powiatowej i gminnej w przysiółku Łączek Brzeskich zwanym Miasteczko,
- przy skrzyżowaniu drogi lokalnej i powiatowej na południowym krańcu miejscowości Poręby,
- przy drodze lokalnej przed mostkiem na lewostronnym dopływie do potoku Stara Wiśnia,
- przy drodze powiatowej na wysokości szkoły w Łączkach Brzeskich,
- przy drodze lokalnej z przysiółka Smyków w kierunku Przeclawia,
- przy drodze lokalnej na południowym krańcu miejscowości Łączki Brzeskie (przysiółek Smyków),
- przy drodze lokalnej w Wólce Podolskiej,
- przy drodze lokalnej z Podola w kierunku Wólki Podolskiej,
- przy drodze lokalnej na północno-zachodnim krańcu zabudowy miejscowości Podole,
- przy drodze powiatowej pomiędzy miejscowością Przeclaw a Podole,
- przy drodze powiatowej przed miejscowością Przeclaw,
- na skrzyżowaniu drogi wojewódzkiej 985 z drogą powiatową w Tuszynie,
- przy drodze lokalnej miejscowości Dąbie,
- przy skrzyżowaniu drogi wojewódzkiej nr 986 z przejazdem kolejowym,
- przy drodze wojewódzkiej nr 986 na granicy miejscowości Tuszyna i Wola Ociecka,
- przy drodze lokalnej nad Kanałem Tuszyskim,
- przy drodze lokalnej na granicy przysiółka Poręby i miejscowości Biały Bór,
- przy drodze stanowiącej dojazd z Woli Ocieckiej do przysiółka Poręby,
- przy drodze lokalnej na wysokości przysiółka Kąt miejscowości Blizna,
- przy drodze lokalnej za miejscowością Blizna na wysokości działu leśnego 216,

- przy drodze lokalnej za miejscowością Łączki na wysokości działu leśnego 178,
- przy drodze lokalnej na wysokości działu leśnego 170,
- przy drodze lokalnej pomiędzy miejscowościami Niwiska i Dobrynin,
- przy drodze lokalnej na wysokości miejscowości Debrzyna,
- przy drodze lokalnej na wysokości działów leśnych 123 i 134,
- przy drodze lokalnej w rejonie działu leśnego 118 (nad Kanałem Grądzkim),
- przy drodze lokalnej w przysiółku Wrażniówka,
- przy drodze lokalnej do leśniczówki w Przyłęku,
- przy drodze leśnej na wysokości działu leśnego 59,
- przy drodze leśnej na wysokości działu leśnego 23,
- przy drodze wojewódzkiej nr 875 na wysokości działu leśnego 249,
- przy drodze leśnej (dojazd do składowiska odpadów),
- przy ul. Wolności w Mielcu,
- przy ul. Witosa w Mielcu,
- przy ul. Korczaka w Mielcu,
- przy skrzyżowaniu ul. Gałczyńskiego i ul. Ćwiklińskiej w Mielcu,
- przy ul. Naruszewicza w Mielcu,
- przy ul. Krańcowej w Mielcu.