



DZIENNIK URZĘDOWY

WOJEWÓDZTWA PODKARPACKIEGO

Rzeszów, dnia 21 grudnia 2012 r.

Poz. 3334

ROZPORZĄDZENIE NR 20/2012 DYREKTORA REGIONALNEGO ZARZĄDU GOSPODARKI WODNEJ W KRAKOWIE

z dnia 20 grudnia 2012 r.

w sprawie ustanowienia strefy ochronnej ujęcia wody podziemnej dla miasta Stalowa Wola - „Krzyżowe Drogi”

Na podstawie art. 58 ust. 1 ustawy z dnia 18 lipca 2001 r. – Prawo wodne (Dz. U. z 2012 r. poz. 145) oraz art. 4 ust. 2 ustawy z dnia 20 lipca 2000 r. o ogłaszaniu aktów normatywnych i niektórych innych aktów prawnych (Dz. U. z 2011r. Nr 197 poz.1172 i Nr 117 poz. 676) zarządza się, co następuje:

§ 1. 1. Ustanawia się strefę ochronną ujęcia wody podziemnej dla miasta Stalowa Wola - „Krzyżowe Drogi”, zwaną dalej strefą ochronną.

2. Strefę ochronną dzieli się na:

- 1) teren ochrony bezpośredniej 15 studni wierconych tj. S-2C, S-3A, S-4A, S-5A, S-7A, S-9A, S-14, S-15, S-16, S-17, S-18A, S-19A, S-20B, S-21, S-23, stanowiących ujęcie „Krzyżowe Drogi”, określony na mapie w skali 1:5000, stanowiącej załącznik nr 1 do rozporządzenia;
- 2) teren ochrony pośredniej obejmujący obszar o powierzchni 8,99 km² położony w całości na terenie miasta Stalowa Wola, określony na mapie w skali 1:10 000, stanowiącej załącznik nr 2 do rozporządzenia.

§ 2. 1. Na terenie ochrony bezpośredniej zabrania się użytkowania gruntów do celów niezwiązanych z eksploatacją ujęcia wody, a ponadto należy:

- 1) odprowadzać wody opadowe w sposób uniemożliwiający przedostawanie się ich do urządzeń służących do poboru wody;
- 2) zagospodarować teren zielenią;
- 3) ograniczyć do niezbędnych potrzeb przebywanie osób niezatrudnionych przy obsłudze urządzeń służących do poboru wody.

2. Teren ochrony bezpośredniej powinien być trwale ogrodzony oraz oznakowany tablicami zawierającymi informację o ujęciu wody i zakazie wstępu osób nieupoważnionych.

§ 3. 1. Na terenie ochrony pośredniej zabrania się:

- 1) wprowadzania ścieków do ziemi, z wyjątkiem wód opadowych oraz roztopowych spełniających wymagania określone w odrębnych przepisach;
- 2) lokalizowania przydomowych oczyszczalni ścieków;
- 3) rolniczego wykorzystania ścieków;
- 4) lokalizowania budownictwa mieszkalnego, użyteczności publicznej, usługowego, handlowego, przemysłowego i turystycznego bez przyłączenia obiektu do kanalizacji zbiorczej lub w przypadku braku takiej kanalizacji, bez wyposażenia w szczelny zbiornik bezodpływowy nieczystości płynnych.

Po zrealizowaniu systemu kanalizacji zbiorczej obiekty te powinny zostać przyłączone do sieci kanalizacji zbiorczej, w terminie nie dłuższym niż 2 lata od wykonania kanalizacji zbiorczej, a w przypadku wprowadzania ścieków innych niż opadowe i roztopowe na podstawie pozwolenia wodnoprawnego, przyłączenie do sieci kanalizacji zbiorczej powinno nastąpić do czasu jego wygaśnięcia;

- 5) nawożenia gnojówką lub gnojowicą;
- 6) stosowania środków ochrony roślin, z wyjątkiem środków dopuszczonych do stosowania w strefach ochronnych ujęć wody, określonych w rejestrze środków ochrony roślin prowadzonym na podstawie odrębnych przepisów;
- 7) lokalizowania ferm chowu lub hodowli zwierząt;
- 8) lokalizowania składowisk odpadów komunalnych, niebezpiecznych, innych niż niebezpieczne i obojętne oraz obojętnych;
- 9) przechowywania lub składowania materiałów promieniotwórczych;
- 10) stosowania komunalnych osadów ściekowych:
 - a) do uprawy roślin lub płodów rolnych,
 - b) do rekultywacji terenów, w tym gruntów na cele rolne,
 - c) do dostosowania gruntów do określonych potrzeb;
- 11) lokalizowania nowych przedsięwzięć mogących znacząco oddziaływać na środowisko określonych w odrębnych przepisach, z wyjątkiem tych, dla których przeprowadzona ocena oddziaływania przedsięwzięcia na środowisko wykazała brak negatywnego oddziaływania na wody podziemne;
- 12) lokalizowania magazynów lub rurociągów do transportu substancji szczególnie szkodliwych dla środowiska wodnego, a także substancji priorytetowych określonych w odrębnych przepisach, z wyjątkiem:
 - a) trwałych syntetycznie substancji;
 - b) olejów mineralnych i węglowodorów ropopochodnych;
 - c) rurociągów lub urządzeń kanalizacyjnych prowadzących ścieki przemysłowe,
- 13) lokalizowania nowych cmentarzy oraz rozbudowy istniejących poza zakres ustalony w obowiązujących miejscowych planach zagospodarowania przestrzennego;
- 14) grzebania zwłok zwierzęcych;
- 15) budowy dróg krajowych, wojewódzkich oraz powiatowych klasy G bez ujmowania wód opadowych oraz roztopowych w systemy kanalizacji deszczowej zamkniętej lub otwartej w postaci szczelnych rowów oraz bez urządzeń zapewniających oczyszczanie ich do poziomu wymaganego odrębnymi przepisami;
- 16) urządzania parkingów powyżej 20 stanowisk bez ujmowania wód opadowych oraz roztopowych w systemy kanalizacji deszczowej zamkniętej lub otwartej w postaci szczelnych rowów oraz bez urządzeń zapewniających oczyszczanie ich do poziomu wymaganego odrębnymi przepisami;
- 17) lokalizowania nowych ujęć wód podziemnych, z wyjątkiem:
 - a) studni zastępczych lub rezerwowych istniejących studni,
 - b) ujęć wykorzystywanych do zwykłego korzystania z wód;
- 18) wydobywania kopalin.

2. Na obszarze o powierzchni 1,54 km² terenu ochrony pośredniej, w granicach określonych na mapie w skali 1:5000 stanowiącej załącznik nr 3 do rozporządzenia, ze względu na zwiększone zagrożenie wód podziemnych, oprócz zakazów wymienionych w ust. 1, wprowadza się zakaz zmiany lasu na użytek rolny lub wylesiania mającego na celu zmianę sposobu użytkowania terenu.

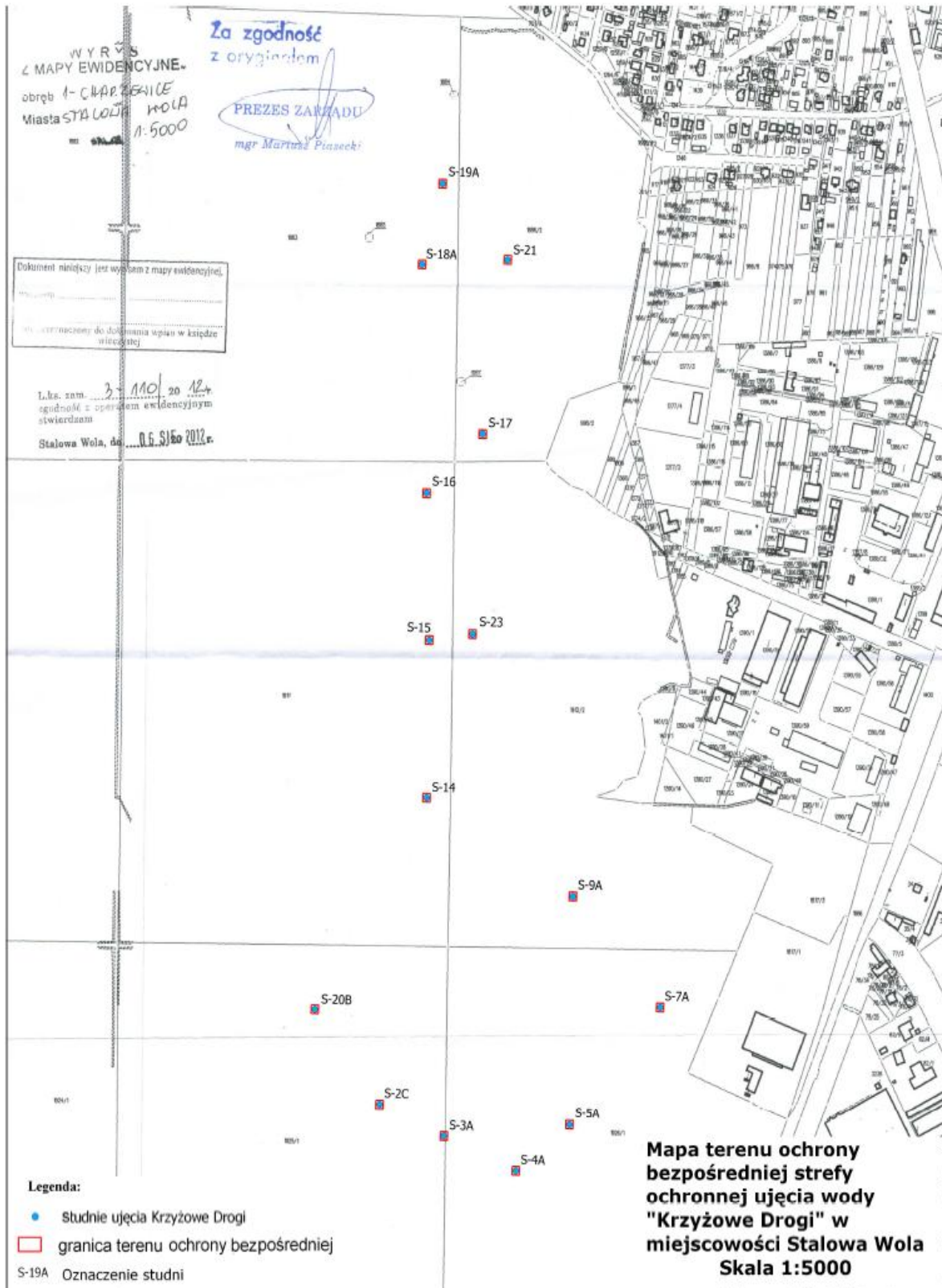
3. Granice terenu ochrony pośredniej ujęcia wody należy oznaczyć przez umieszczenie, w charakterystycznych punktach terenu, tablic zawierających informacje o ustanowionej strefie ochronnej, zgodnie z załącznikiem nr 2 do rozporządzenia.

§ 4. Rozporządzenie wchodzi w życie z dniem 1 stycznia 2013r. i podlega ogłoszeniu w Dzienniku Urzędowym Województwa Podkarpackiego.

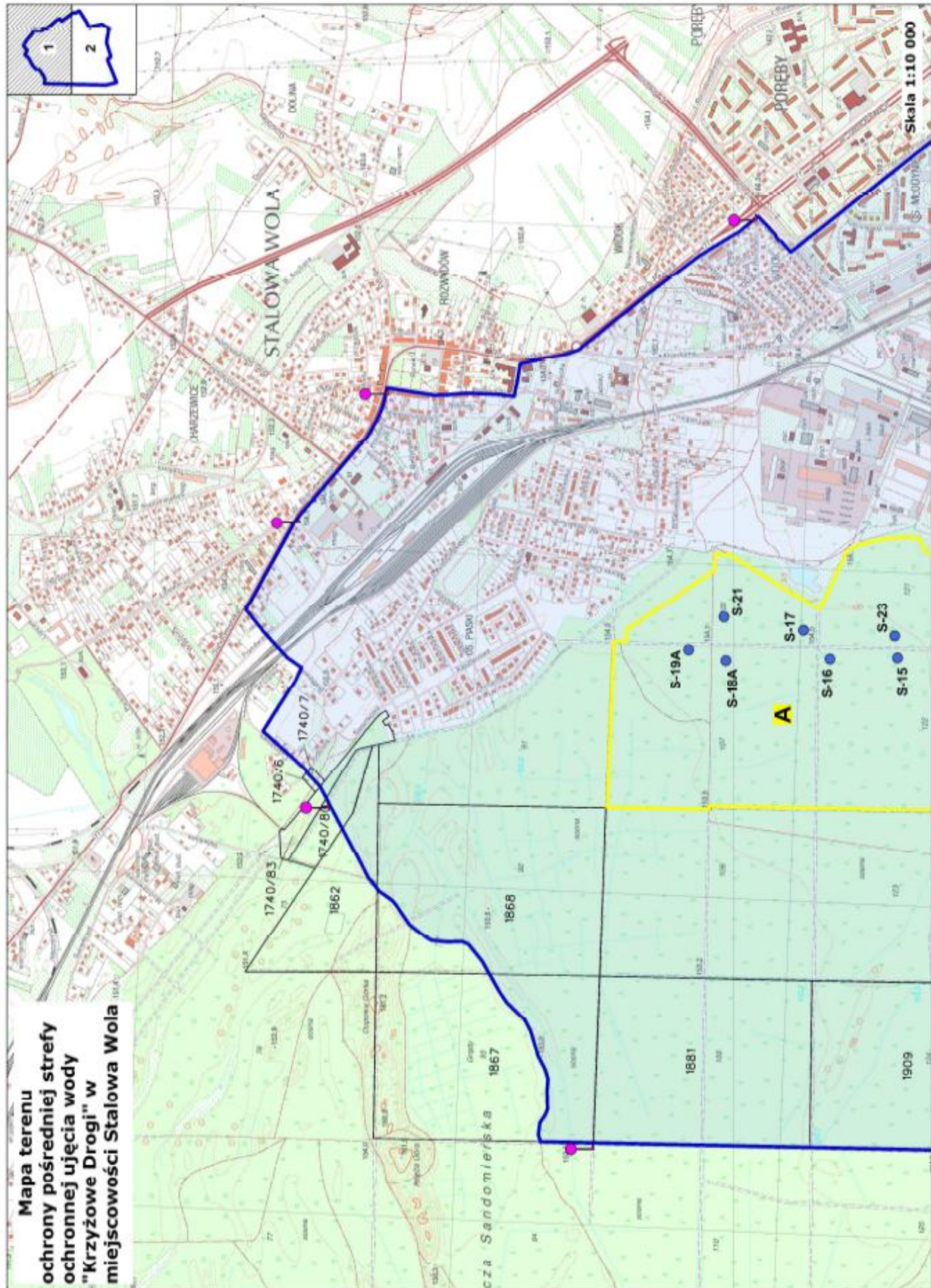
Dyrektor

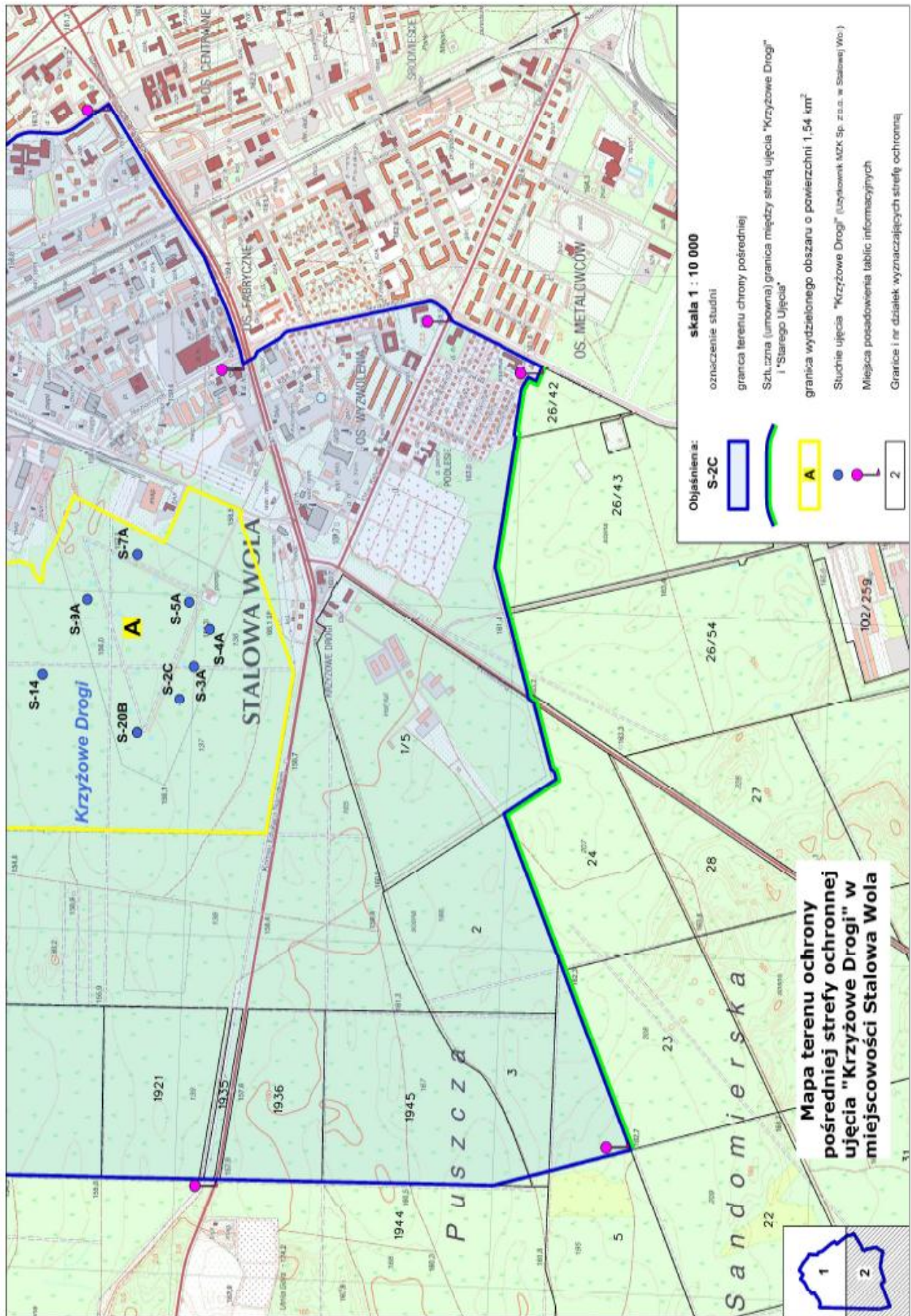
mgr inż. Joanna Ślusarczyk

Załącznik Nr 1 do Rozporządzenia Nr 20/2012
 Dyrektora Regionalnego Zarządu Gospodarki Wodnej w Krakowie
 z dnia 20 grudnia 2012 r.



Załącznik Nr 2 do Rozporządzenia Nr 20/2012
Dyrektora Regionalnego Zarządu Gospodarki Wodnej w Krakowie
z dnia 20 grudnia 2012 r.





Załącznik Nr 3 do Rozporządzenia Nr 20/2012
 Dyrektora Regionalnego Zarządu Gospodarki Wodnej w Krakowie
 z dnia 20 grudnia 2012 r.

