



DZIENNIK URZĘDOWY

WOJEWÓDZTWA PODKARPACKIEGO

Rzeszów, dnia 17 grudnia 2012 r.

Poz. 3189

ROZPORZĄDZENIE NR 14/2012 DYREKTORA REGIONALNEGO ZARZĄDU GOSPODARKI WODNEJ W KRAKOWIE

z dnia 17 grudnia 2012 r.

w sprawie ustanowienia strefy ochronnej dla ujęcia wody powierzchniowej z rzeki Wisłoki w km 58+180 w miejscowości Dębica

Na podstawie art. 58 ust. 1 ustawy z dnia 18 lipca 2001 r. Prawo wodne (Dz. U. z 2012r., poz. 145) zarządza się, co następuje:

§ 1. 1. Ustanawia się strefę ochronną dla ujęcia wody powierzchniowej z rzeki Wisłoki w km 58+180, zlokalizowanego w miejscowości Dębica, gmina Dębica, powiat dębicki, zwaną dalej strefą ochronną.

2. Strefę ochronną dzieli się na:

- 1) teren ochrony bezpośredniej o powierzchni ok. 0,14 ha, obejmujący część prawego brzegu rzeki Wisłoki w km 58+000 wraz z częścią naturalnego zbiornika wody w miejscu ujmowania oraz wszystkie budowle i urządzenia związane bezpośrednio z ujmowaniem wody,
- 2) teren ochrony pośredniej o powierzchni ok. 41 100 ha, obejmujący zlewnię rzeki Wisłoki od km 95+000 rzeki Wisłoki w okolicy miejscowości Zawodzie, poniżej ujścia potoku Dębówka do przekroju ujęcia wody w Dębicy w km 58+000 wraz z prawo- i lewobrzeżnymi dopływami bez górnych odcinków potoków: Chotowskiego, Wolanki i Gogołówki.

§ 2. 1. Teren ochrony bezpośredniej przedmiotowego ujęcia w skali 1:500 określa załącznik nr 1 do rozporządzenia.

2. Teren ochrony pośredniej w skali 1:25 000 określa załącznik nr 2 i 3 do rozporządzenia.

§ 3. 1. Na terenie ochrony bezpośredniej zabrania się użytkowania gruntów do celów niezwiązanych z eksploatacją ujęcia wody, a ponadto należy:

- 1) odprowadzać wody opadowe w sposób uniemożliwiający przedostawanie się ich do urządzeń służących do poboru wody;
- 2) zagospodarować teren zielenią;
- 3) odprowadzać poza granicę terenu ochrony bezpośredniej ścieki z urządzeń sanitarnych, przeznaczonych do użytku osób zatrudnionych przy obsłudze urządzeń służących do poboru wody;
- 4) ograniczyć do niezbędnych potrzeb przebywanie osób niezatrudnionych przy obsłudze urządzeń służących do poboru wody.

2. Teren ochrony bezpośredniej powinien być trwale ogrodzony i oznakowany tablicami zawierającymi informację o ujęciu wody i zakazie wstępu osób nieupoważnionych.

§ 4. Na terenie ochrony pośredniej zabrania się:

- 1) wprowadzania ścieków do wód lub do ziemi, poza oczyszczonymi wodami opadowymi i roztopowymi, o których mowa w art. 9 pkt 14 lit. c ustawy Prawo wodne, oczyszczonymi ściekami z oczyszczalni komunalnych, przydomowych i przemysłowych oraz poza ściekami pochodzącymi z obiektów chowu lub hodowli ryb łososiowatych lub ryb innych niż łososiowate, jeżeli wzrost zawartości poszczególnych substancji w wykorzystanych wodach przekracza:

- Pięciodobowe biochemiczne zapotrzebowanie tlenu (BZT ₅)	3 mg O ₂ /l,
- Chemiczne zapotrzebowanie tlenu (ChZT _{Cr})	7 mg O ₂ /l,
- Zawiesiny ogólne	6 mg/l,
- Azot ogólny	1 mg N/l,
- Fosfor ogólny	0,1 mg P/l;
- 2) przechowywania lub składowania odpadów promieniotwórczych;
- 3) stosowania nawozów niezgodnie z zasadami określonymi w przepisach prawa wydanych na podstawie art. 22 ustawy z dnia 10 lipca 2007 r. o nawozach i nawożeniu;
- 4) lokalizowania magazynów i rurociągów do transportu ropy naftowej i produktów ropopochodnych (z wyłączeniem gazu płynnego) oraz substancji szczególnie szkodliwych dla środowiska wodnego, a także substancji priorytetowych określonych w przepisach wydanych na podstawie ustawy Prawo wodne;
- 5) budowy torów kolejowych, dróg krajowych, wojewódzkich i powiatowych oraz mostów na ich ciągach, a także parkingów bez ujmowania wód opadowych i roztopowych w systemy kanalizacji deszczowej zamkniętej lub otwartej w postaci rowów izolowanych oraz bez urządzeń zapewniających oczyszczanie ich przed wprowadzaniem do wód i do ziemi, do poziomu wymaganego przepisami odrębnymi;
- 6) lokalizowania składowisk odpadów komunalnych, niebezpiecznych, innych niż niebezpieczne i obojętne oraz obojętnych;
- 7) prowadzenia ferm chowu lub hodowli zwierząt, bez posiadania zbiornika na gnojowicę i gnojówkę oraz szczelnej płyty gnojowej;
- 8) mycia pojazdów mechanicznych poza myjniami usługowymi, posiadającymi zamknięte obiegi wody;
- 9) realizowania budownictwa mieszkalnego oraz urządzania kempingów bez przyłączenia do kanalizacji zbiorczej, a w przypadku braku takiej kanalizacji, bez wyposażenia w szczelny zbiornik do gromadzenia ścieków lub przydomową oczyszczalnię ścieków na warunkach określonych w przepisach odrębnych. Po zrealizowaniu systemu kanalizacji zbiorczej wprowadza się obowiązek przyłączenia do niej istniejących obiektów budownictwa mieszkalnego oraz kempingów w terminie nie dłuższym niż 2 lata od wykonania kanalizacji, a w przypadku urządzeń mających ważne pozwolenie wodnoprawne do czasu jego wygaśnięcia;
- 10) lokalizowania nowych cmentarzy oraz grzebania zwłok zwierzęcych w odległości mniejszej niż 150 m od studzien, źródeł i strumieni;
- 11) urządzania przyzmy kiszonkowych i obornikowych bez szczelnej izolacji od podłoża;
- 12) stosowania środków ochrony roślin wskazanych jako niebezpieczne dla organizmów wodnych, określonych w rejestrze środków ochrony roślin prowadzonym na podstawie art. 47 ustawy z dnia 18 grudnia 2003r o ochronie roślin (Dz. U. z 2008r. Nr 133, poz. 849 z późn. zm.);
- 13) używania samolotów do przeprowadzania zabiegów rolniczych;
- 14) prowadzenia robót ziemnych w pasie do 50 m po obu stronach cieków bez wcześniejszego powiadomienia użytkownika ujęcia wody.

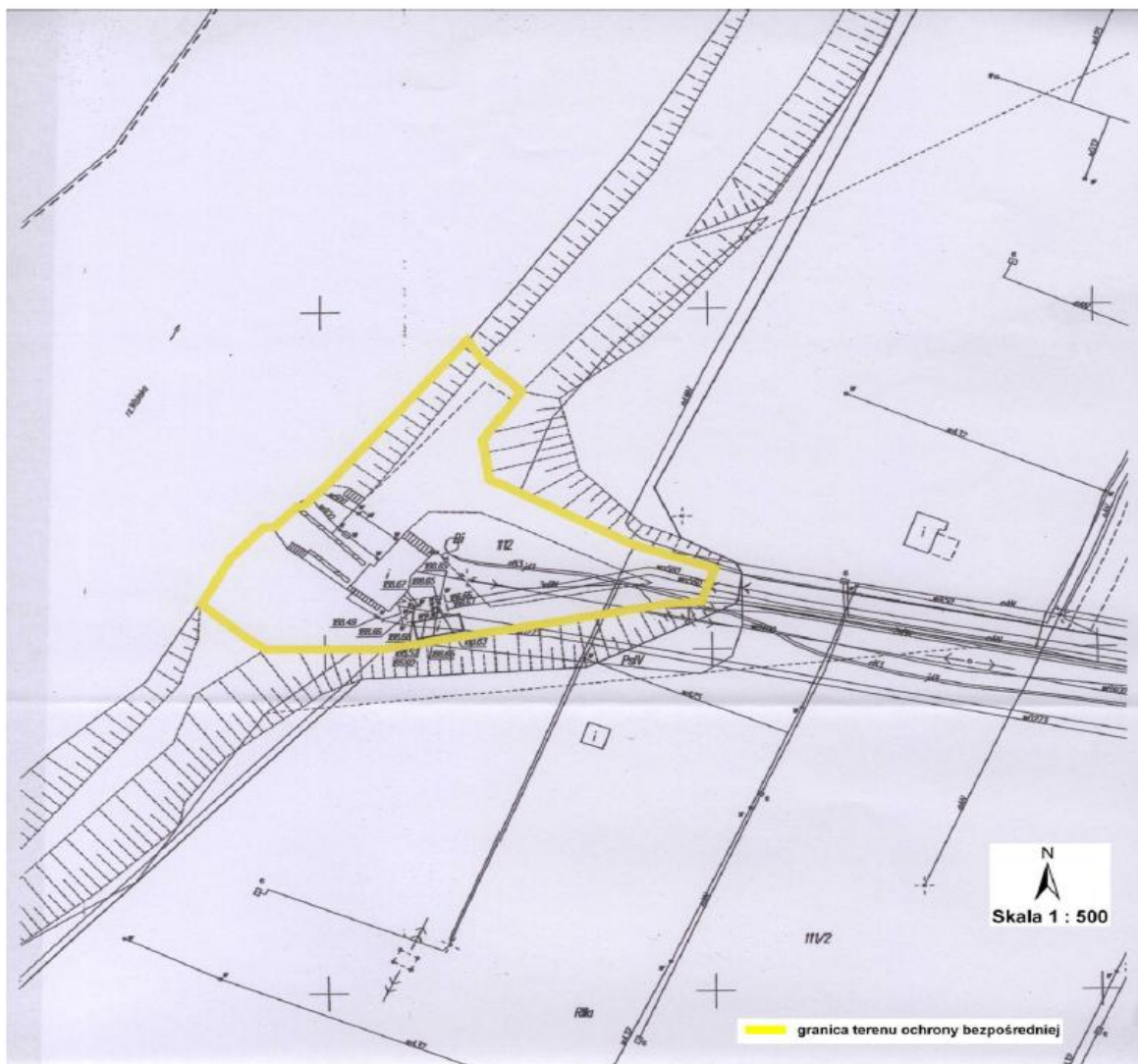
§ 5. Granice terenu ochrony pośredniej ujęcia wody należy oznaczyć przez umieszczenie, w punktach przecięcia się granic ze szlakami komunikacyjnymi, tablic zawierających informacje o ustanowieniu strefy ochronnej, zgodnie z załącznikiem nr 4 do rozporządzenia. Tablice należy umieścić zgodnie z propozycją przedstawioną w załączniku nr 5 do rozporządzenia.

§ 6. Rozporządzenie wchodzi w życie po upływie 14 dni od dnia ogłoszenia w Dzienniku Urzędowym Województwa Podkarpackiego.

Dyrektor

mgr inż. Joanna Ślusarczyk

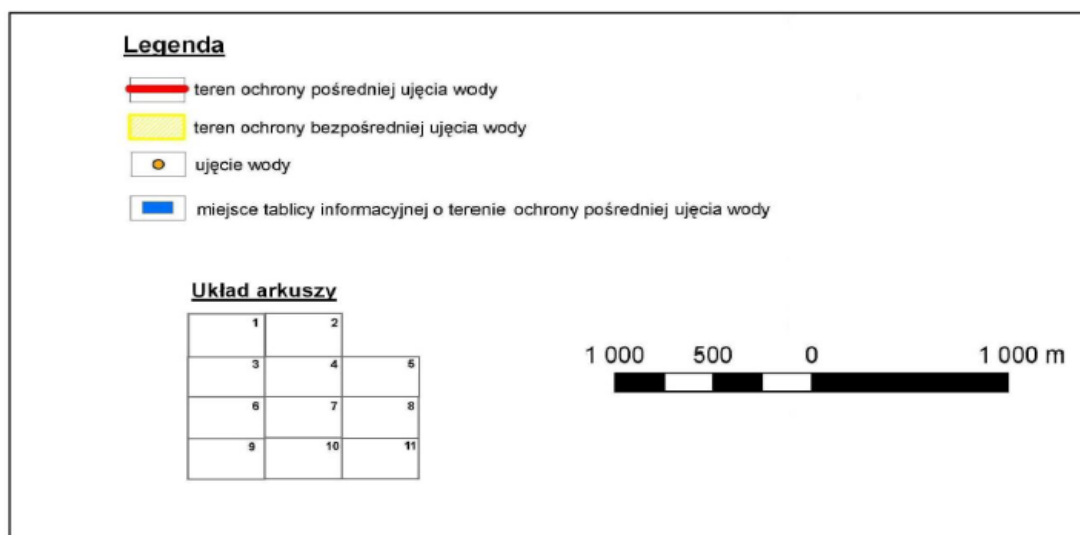
Załącznik Nr 1 do Rozporządzenia Nr 14/2012
Dyrektora Regionalnego Zarządu Gospodarki Wodnej w Krakowie
z dnia 17 grudnia 2012 r.

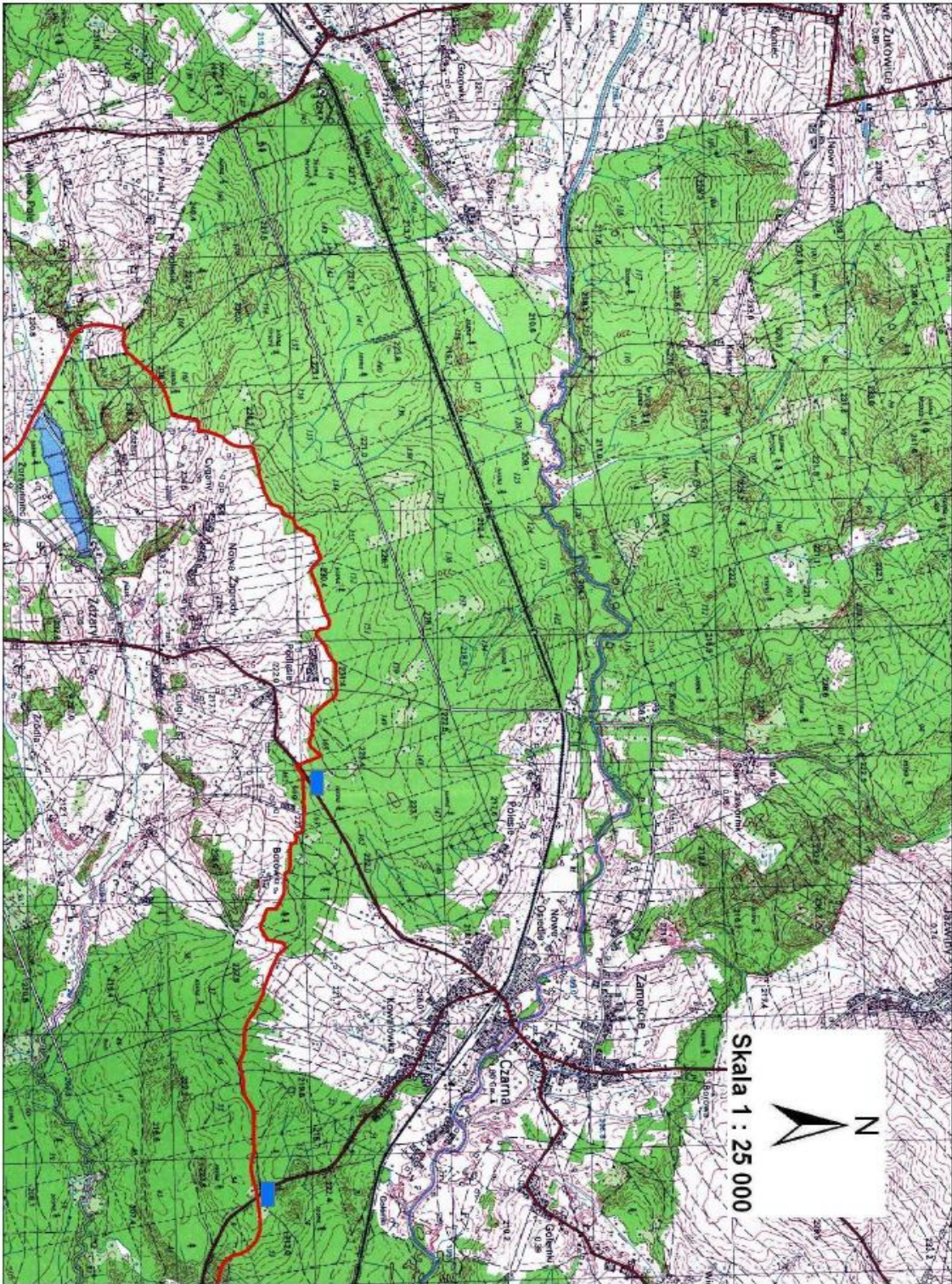


Mapa terenu ochrony bezpośredniej ujęcia wody z rzeki Wisłoki w Dębicy

Załącznik Nr 2 do Rozporządzenia Nr 14/2012
Dyrektora Regionalnego Zarządu Gospodarki Wodnej w Krakowie
z dnia 17 grudnia 2012 r.

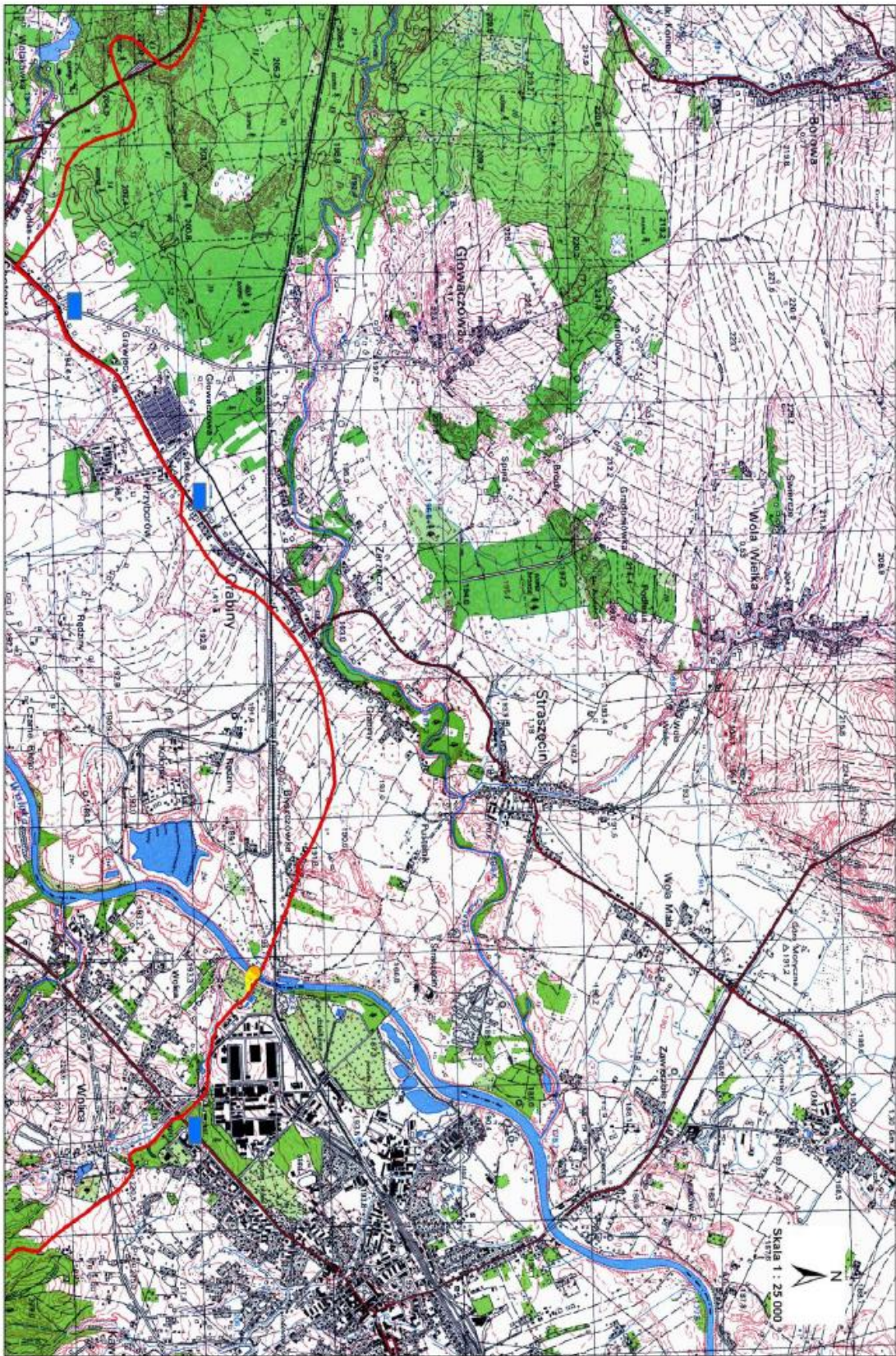
Mapa strefy ochronnej dla ujęcia wody powierzchniowej z rzeki Wisłoki w Dębicy





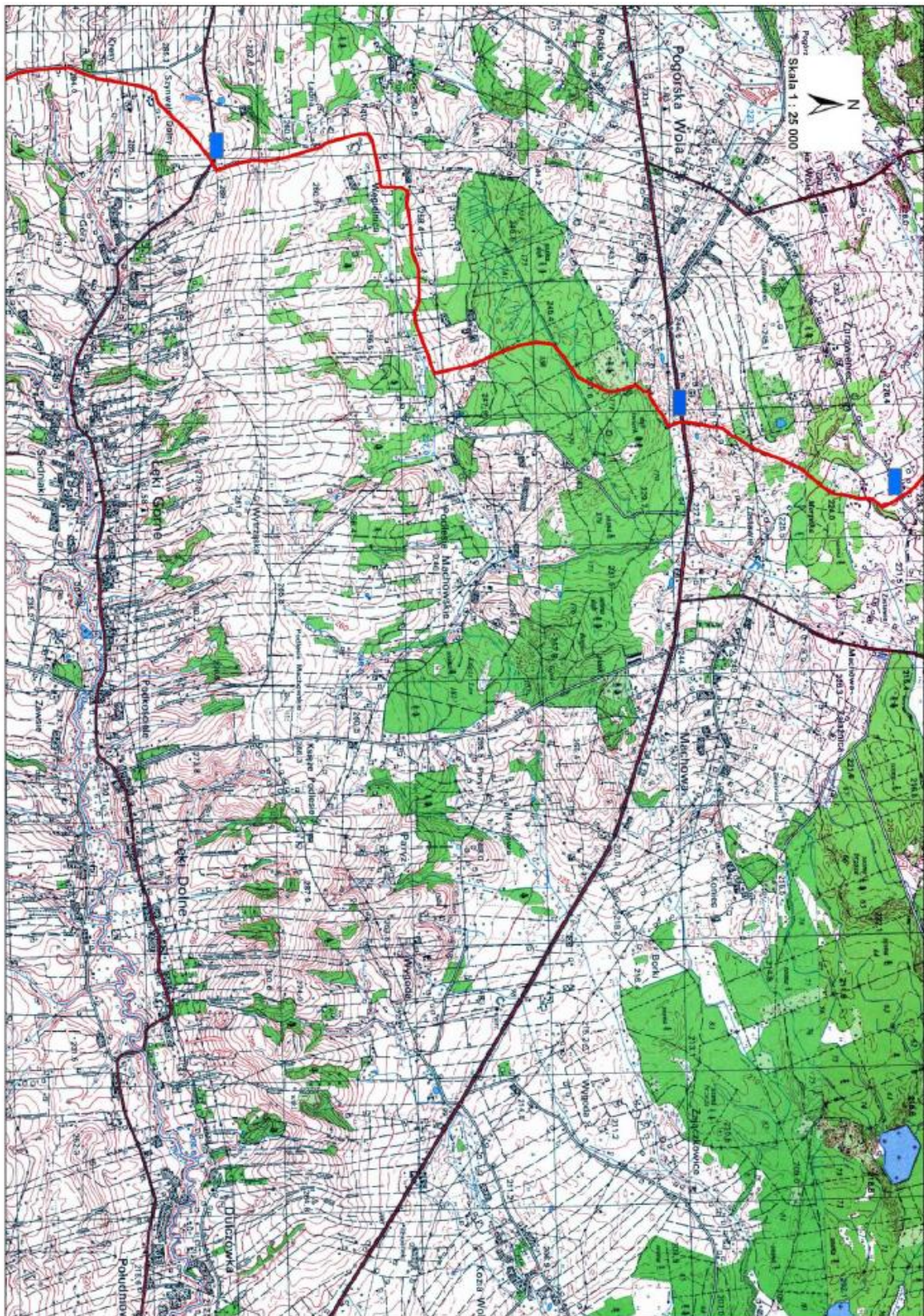
Mapa strefy ochronnej dla ujęcia wody z rzeki Wisłoki w Dębicy

ARKUSZ 1



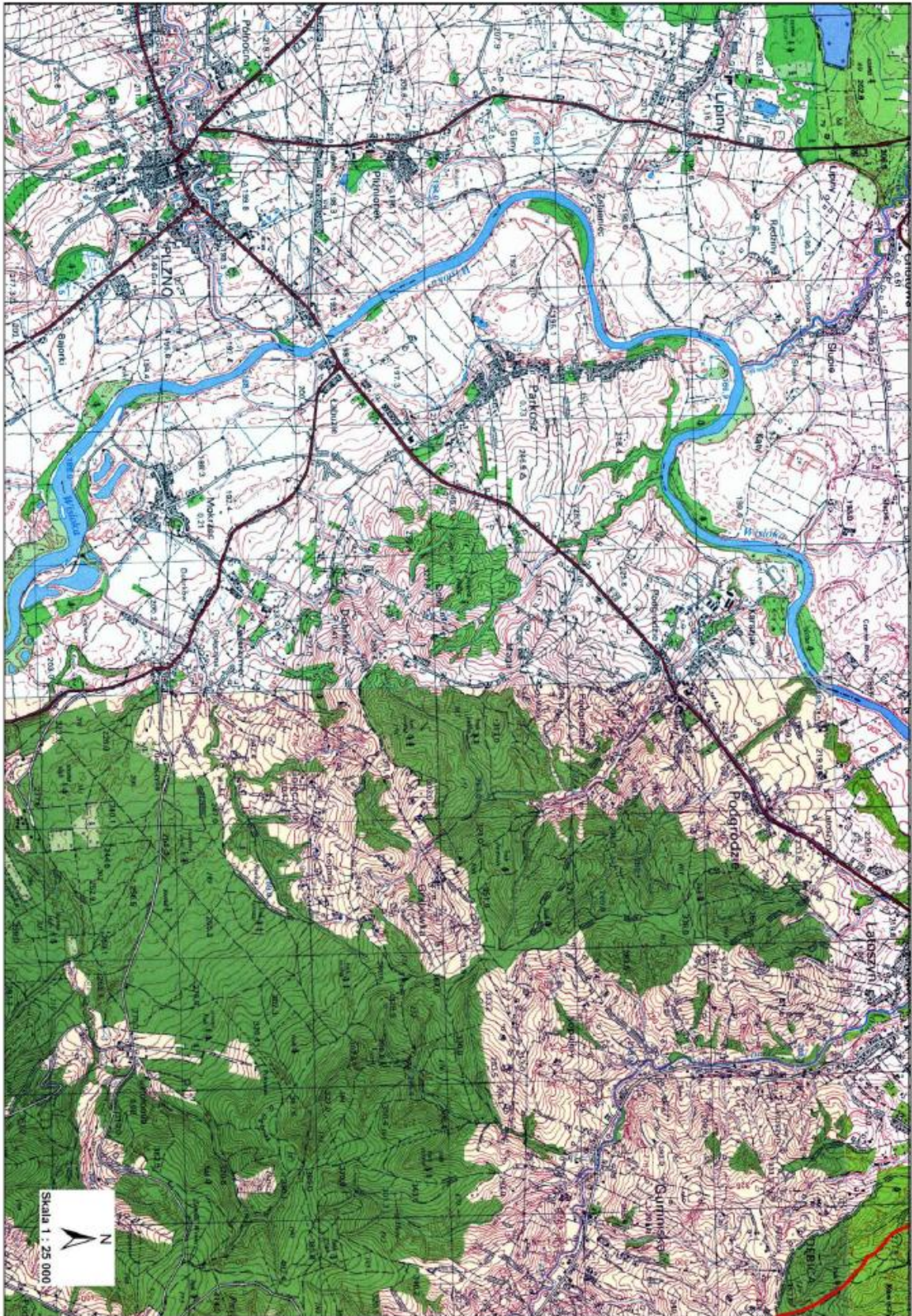
Mapa strefy ochronnej dla ujęcia wody powierzchniowej z rzeki Wisłoki w Dębicy

ARKUSZ 2



Mapa strefy ochronnej dla ujęcia wody powierzchniowej z rzeki Wisłoki w Dębicy

ARKUSZ 3



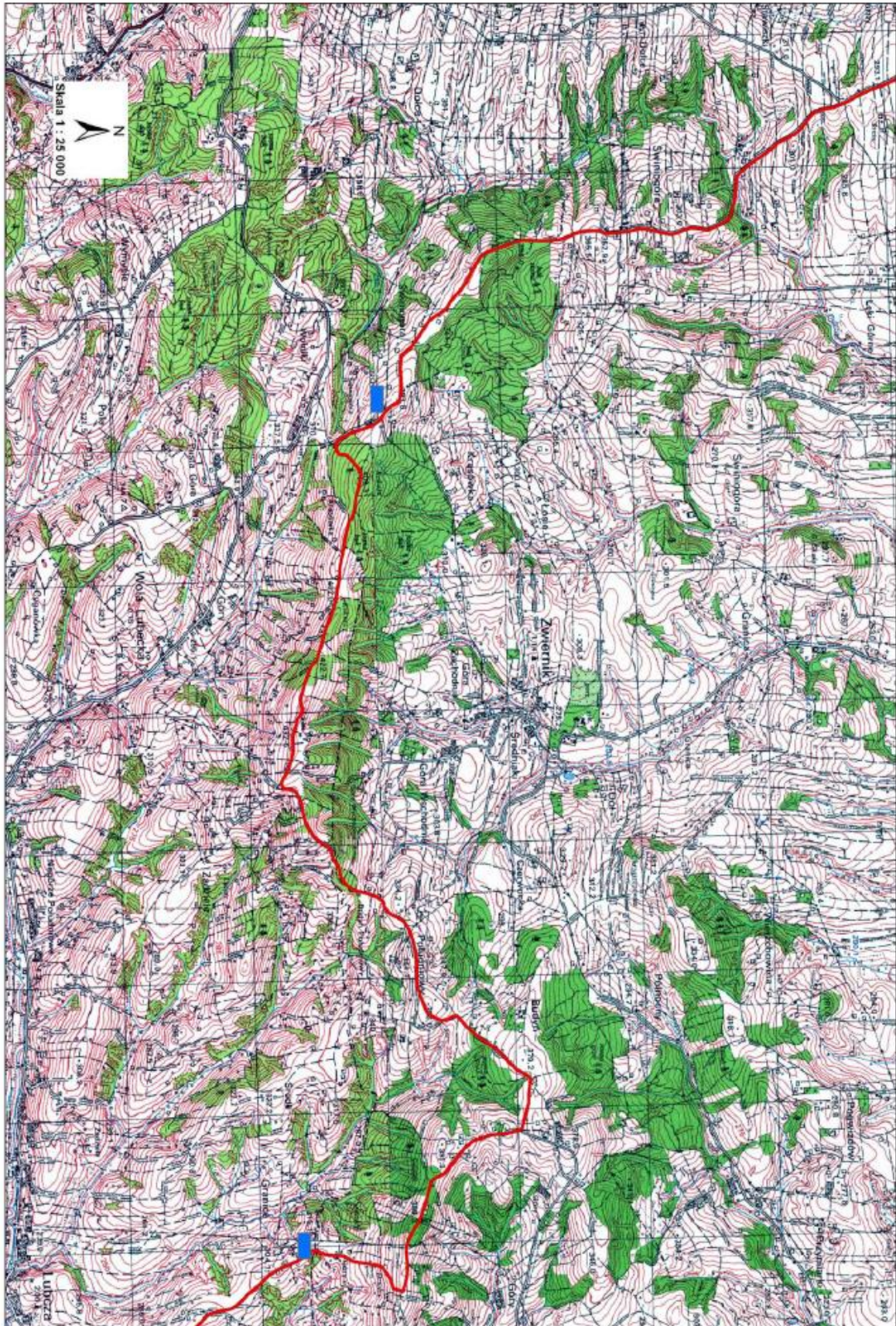
Mapa strefy ochronnej dla ujęcia wody powierzchniowej z rzeki Wisłoki w Debicy

ARKUSZ 4



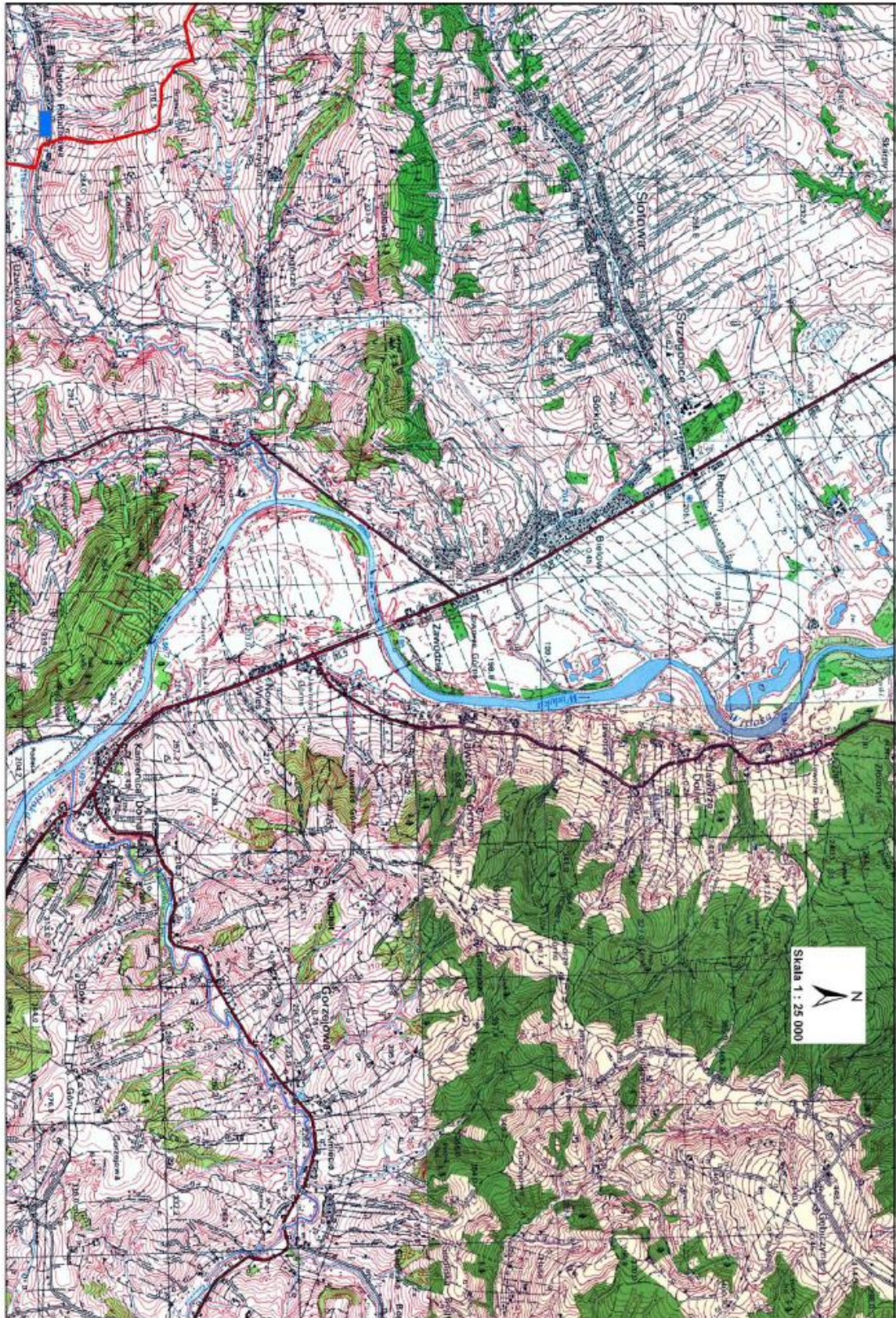
Mapa strefy ochronnej dla ujęcia wody powierzchniowej z rzeki Wisłoki w Dębicy

ARKUSZ 5



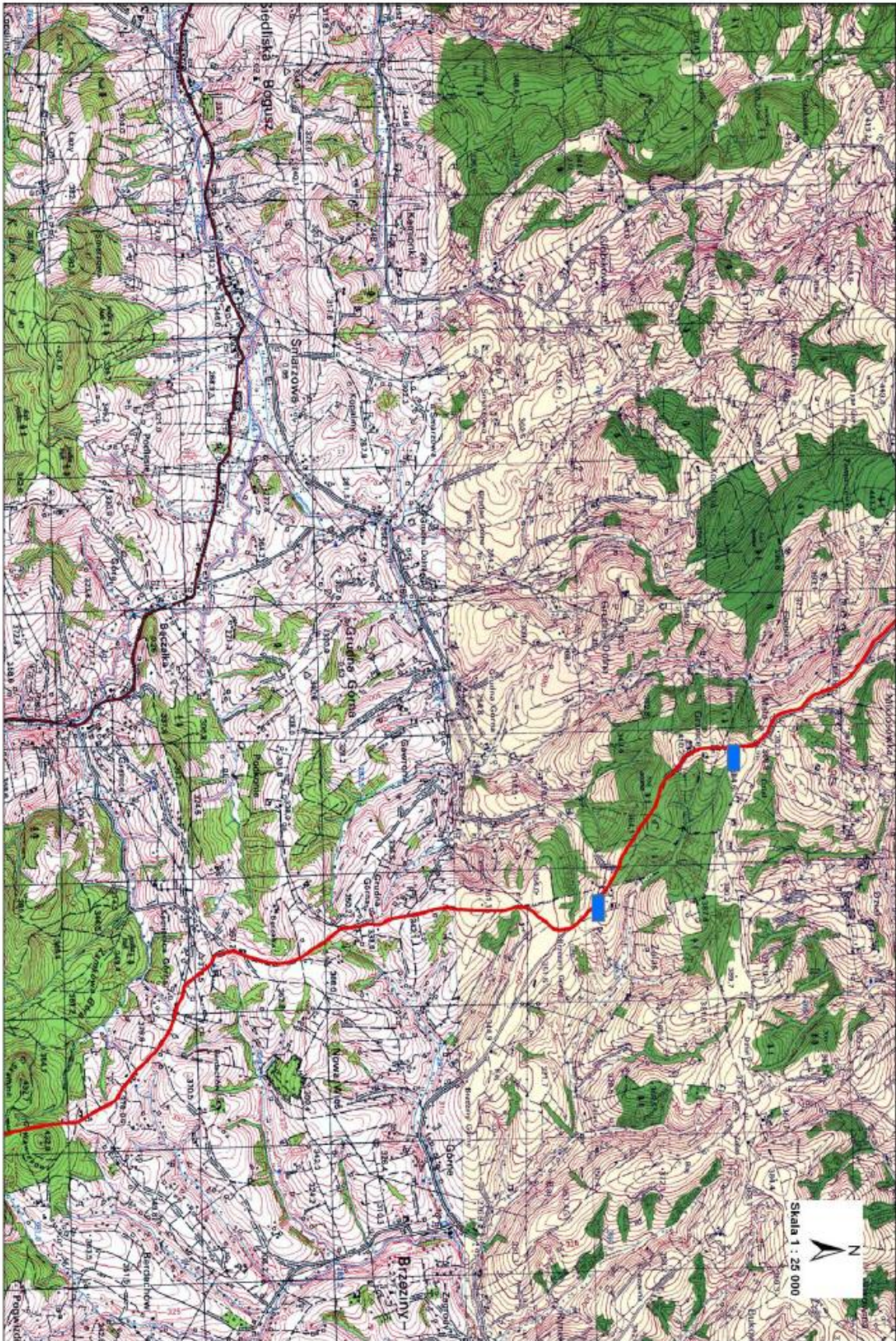
Mapa strefy ochronnej dla ujęcia wody powierzchniowej z rzeki Wisłoki w Dębicy

ARKUSZ 6



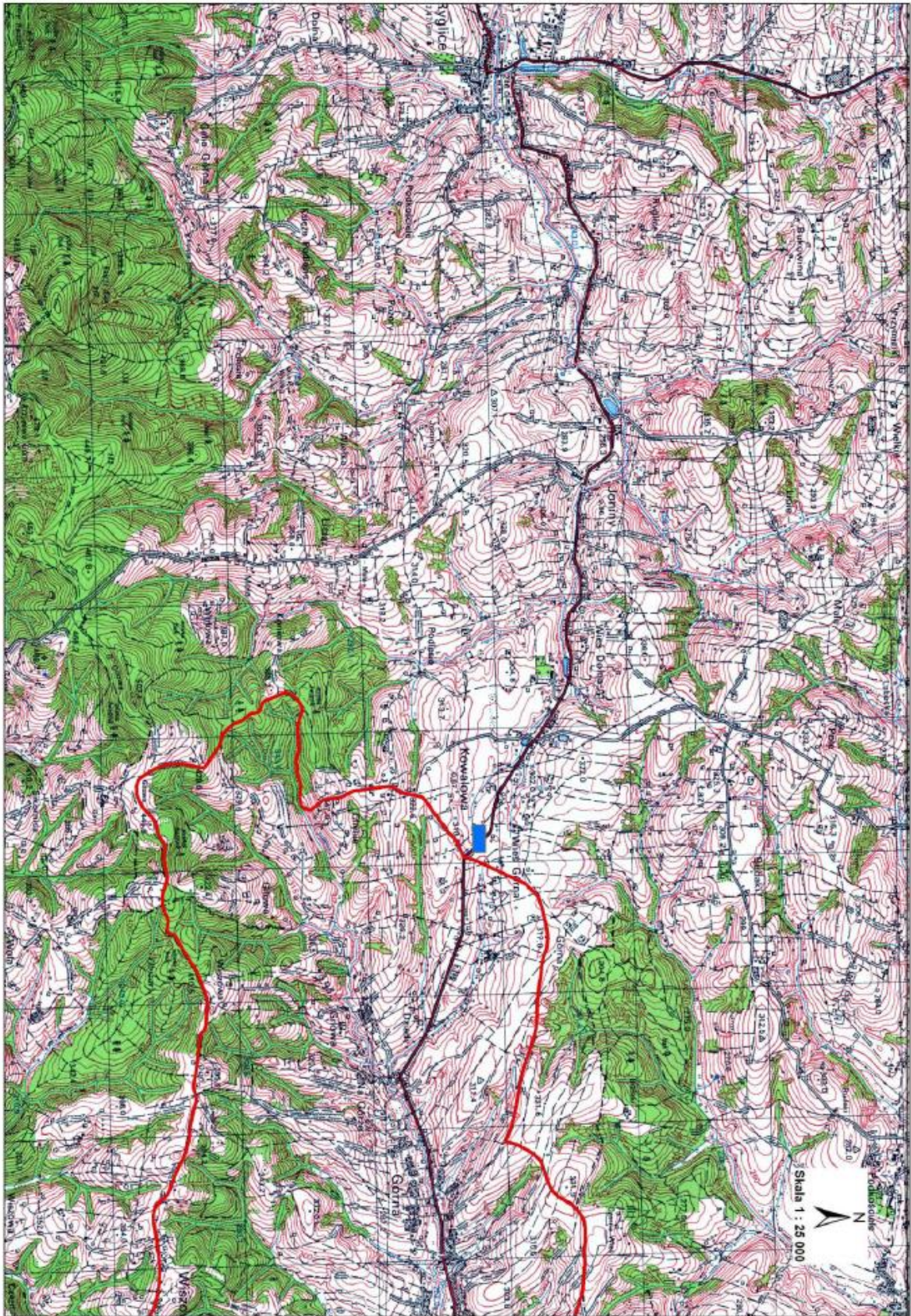
Mapa strefy ochronnej dla ujęcia wody powierzchniowej z rzeki Wisłoki w Dębicy

ARKUSZ 7



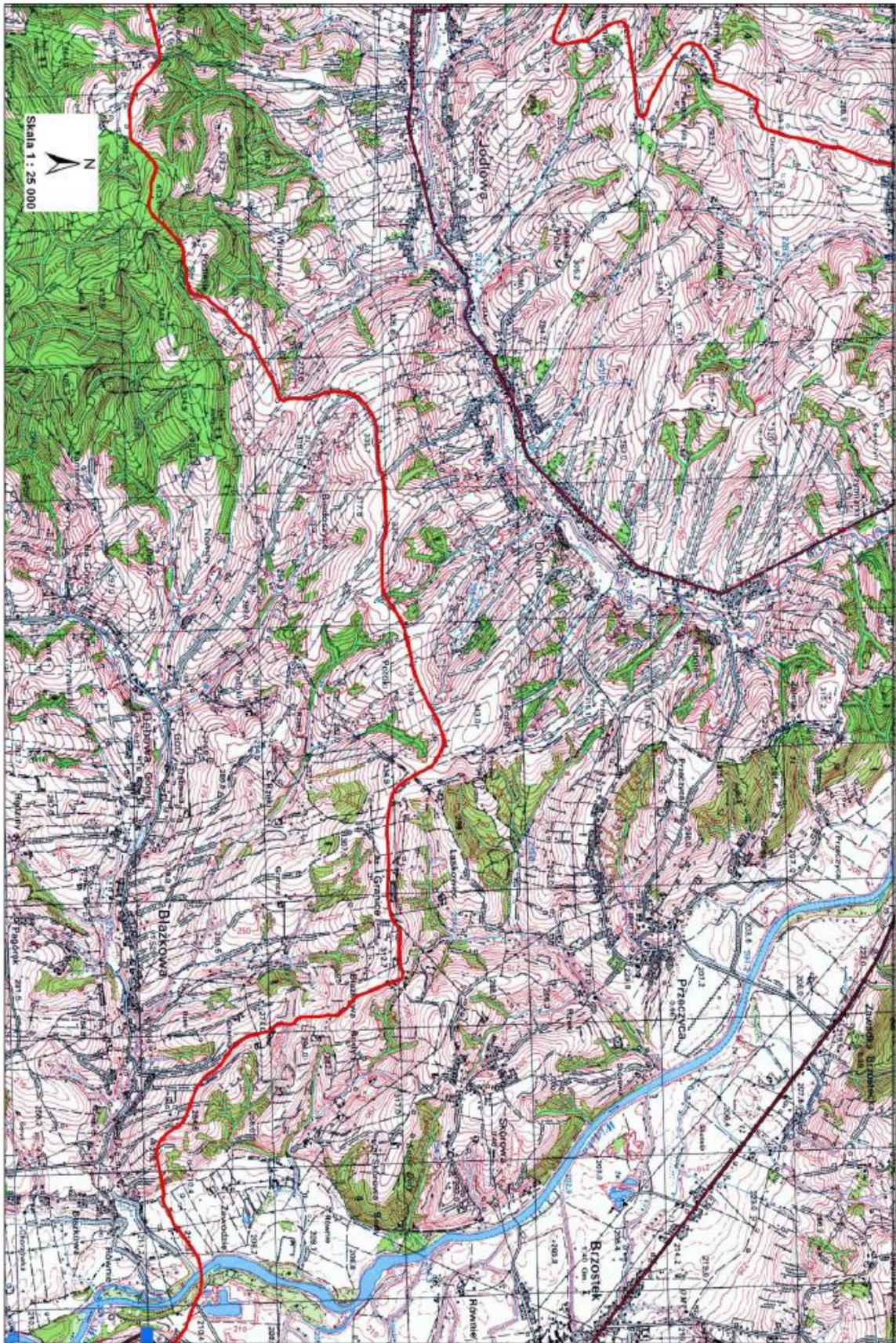
Mapa strefy ochronnej dla ujęcia wody powierzchniowej z rzeki Wisłoki w Dębicy

ARKUSZ 8



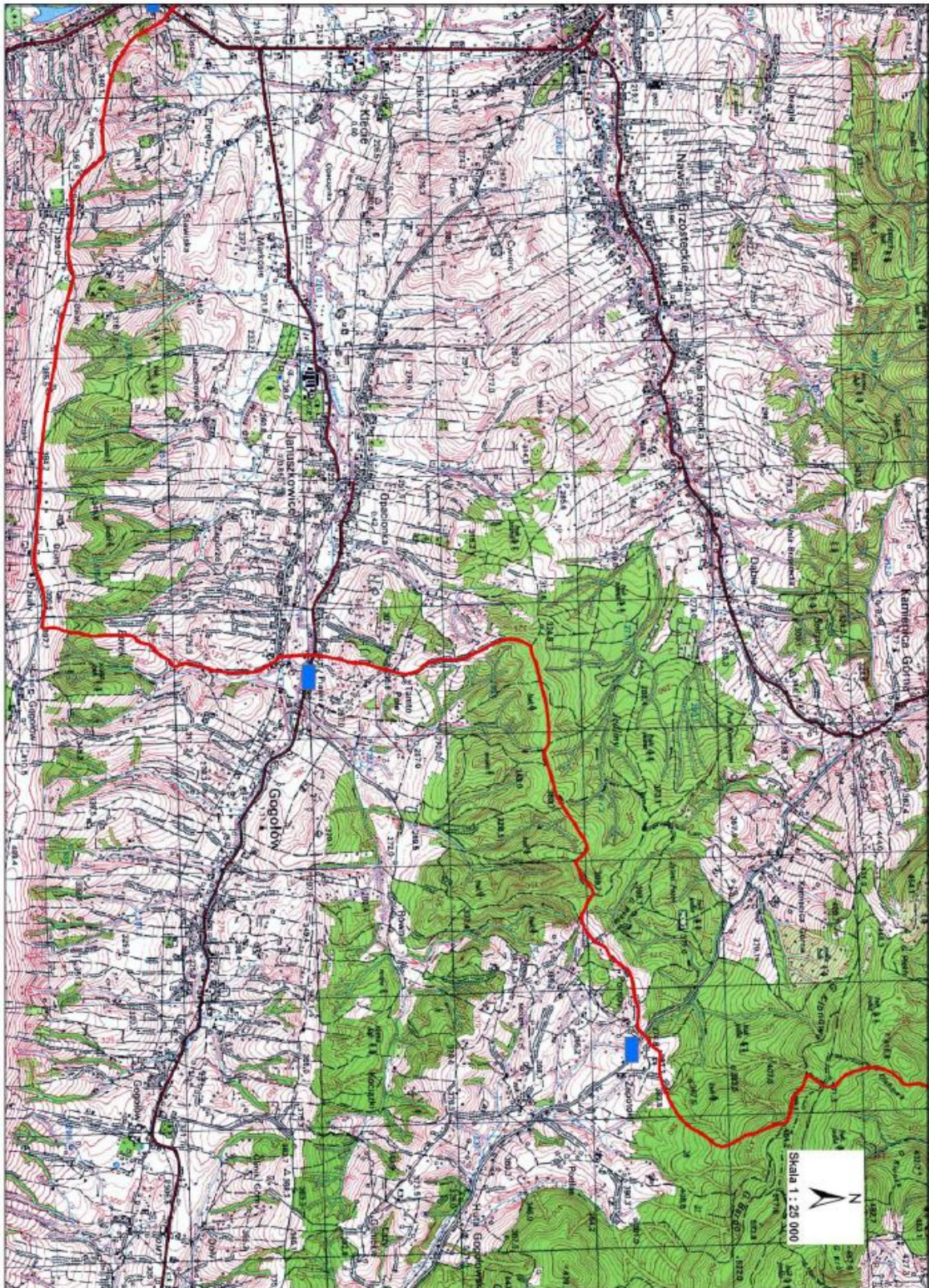
Mapa strefy ochronnej dla ujęcia wody powierzchniowej z rzeki Wisłoki w Dębicy

ARKUSZ 9



Mapa strefy ochronnej dla ujęcia wody powierzchniowej z rzeki Wisłoki w Debicy

ARKUSZ 10



Mapa strefy ochronnej dla ujęcia wody powierzchniowej z rzeki Wisłoki w Debicy

ARKUSZ 11

Załącznik Nr 3 do Rozporządzenia Nr 14/2012
Dyrektora Regionalnego Zarządu Gospodarki Wodnej w Krakowie
z dnia 17 grudnia 2012 r.

Granica terenu ochrony pośredniej ujęcia wody z rzeki Wisłoki dla Dębicy rozpoczyna się od granicy terenu ochrony bezpośredniej tego ujęcia i biegnie na południowy – wschód, przechodząc wzdłuż południowej granicy terenów Zakładów Oponiarskich Dębica, a następnie przecina ulicę Krakowską (droga wojewódzka 965) oraz drogę krajową 4 i poprzez tereny leśne dociera do przysiółka Stasiówka. Dalej granica strefy biegnąc wzdłuż granicy gminy Brzostek, skręca na południe i przebiega wzdłuż drogi powiatowej 1296 relacji Wielopole Skrzyńskie – Dębica, mijając po lewej miejscowości Stasiówka, Mała i Brzeziny. Dalej przecina lokalne wzniesienia Góra Wawrzykowa i Góra Olchowa i dociera do drogi powiatowej 1320 relacji Cieszyn – Huta Gogołowska – Kamienica Górna. W rejonie Zapotoka odbija łagodnie w kierunku wschodnim, a następnie przecina kompleks leśny Jedliny i dalej idąc na południe na wysokości Piasków przecina drogę powiatową 1323 relacji Frysztak – Klecie. Następnie granica terenu ochrony pośredniej kieruje się kolejno na południe, wschód i po przejściu w miejscowości Bukowa przez drogę krajową 73 (Wiśniówka – Jasło) odbija w kierunku północnym i początkowo kieruje się na zachód z delikatnym odchyleniem na południe i przechodzi przez lokalne wzniesienia 318.5m n.p.m., 335.7m n.p.m., 413.1m n.p.m. oraz 445.6m n.p.m. W okolicy Góry Gilowej granica zmienia kierunek na północny, przechodzi przez kompleks leśny i przecina drogę powiatową 1313 w miejscowości Kowalowa, po czym zmienia kierunek biegu na wschodni z odchyleniem na północ. Następnie granica strefy przecinając lokalne wzniesienie 325.1m n.p.m. w przysiółku Ptasznik oraz 304.0m n.p.m. w przysiółku Czarna Wieś, drogę powiatową 1311 we wsi Nadole Południowe oraz drogę powiatową 1309 w okolicy przysiółka Granice, dociera do granicy gmin Jodłowa i Pilzno i dalej biegnie wzdłuż tej granicy. W okolicy wsi Wołniki granica zmienia kierunek na północny, przecina drogę powiatową 1306 w Szynwałdzie Dolnym, drogę krajową 4 w miejscowości Pogórska Wola i dociera do miejsca styku granic gminy Pilzno i Czarna. Następnie przecina drogę powiatową 1324 we wsi Żurawieniec i pokrywając się z granicą gminy Czarna kieruje się na północny – zachód, aby przed przysiółkiem Podlesie odbić na wschód i idąc wzdłuż granicy kompleksu leśnego oraz mijając miejscowości Żdzary, Chotowa, Grabiny dotrzeć do granicy terenu ochrony bezpośredniej strefy ochronnej ujęcia wody z Wisłoki.

Szczegółowo przebieg granicy terenu ochrony pośredniej obejmujący zlewnię Wisłoki od km 95+000 rzeki Wisłoki w okolicy miejscowości Zawodzie, poniżej ujścia potoku Dębówka do przekroju ujęcia wody w Dębicy w km 58+000 wraz z prawo- i lewobrzeżnymi dopływami bez górnych odcinków potoków: Chotowskiego, Wolanki i Gogołówki, zaznaczono na mapie topograficznej w skali 1:25 000 w załączniku nr 2 (Arkusze 1 ÷ 11).

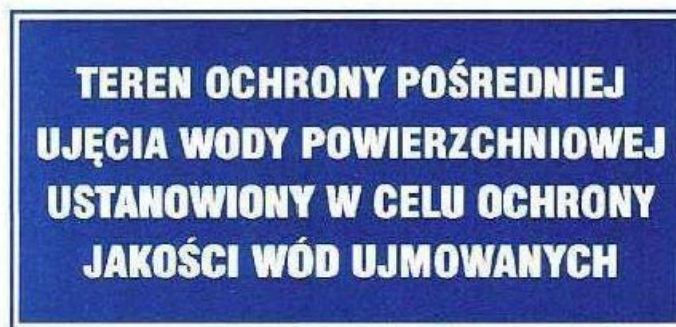
Załącznik Nr 4 do Rozporządzenia Nr 14/2012
Dyrektora Regionalnego Zarządu Gospodarki Wodnej w Krakowie
z dnia 17 grudnia 2012 r.

**Wzór tablicy oznaczającej granicę terenu ochrony bezpośredniej
ujęcia wody powierzchniowej**



Tablica w kształcie prostokąta o wymiarach 400 x 800 mm, koloru niebieskiego, z białym paskiem szerokości 6 mm w odległości 6 mm od krawędzi i napisem koloru białego. Litery – 145 pkt, odstęp między wierszami (interlinia) – 208 pkt, czcionka – Swis721BlkCn EU (SwitzerlandCondBlack).

**Wzór tablicy oznaczającej granicę terenu ochrony pośredniej
ujęcia wody powierzchniowej**



Tablica w kształcie prostokąta o wymiarach 400 x 800 mm, koloru niebieskiego, z białym paskiem szerokości 6 mm w odległości 6 mm od krawędzi i napisem koloru białego. Litery – 145 pkt, odstęp między wierszami (interlinia) – 208 pkt, czcionka – Swis721BlkCn EU (SwitzerlandCondBlack).

Załącznik Nr 5 do Rozporządzenia Nr 14/2012
Dyrektora Regionalnego Zarządu Gospodarki Wodnej w Krakowie
z dnia 17 grudnia 2012 r.

Tablice zawierające informacje o ustanowieniu terenu ochrony pośredniej ujęcia wody z rzeki Wisłoki w Dębicy powinny znajdować się w punktach przecięcia się przedmiotowej granicy z drogami krajowymi, wojewódzkimi i powiatowymi, a także gminnymi, zgodnie ze wskazaniami na poszczególnych arkuszach map w załączniku nr 2 do rozporządzenia.

Dotyczy to następujących miejsc i dróg:

na terenie gminy Dębica:

- wjazdu drogą krajową nr 4 na terenie miasta Dębica,
- wjazdu drogą powiatową nr 1296 prowadzącą z Wielopola Skrzyńskiego do Dębicy,
- wjazdu drogą powiatową nr 1296 w rejonie przysiółka Granice prowadzącą z Wielopola Skrzyńskiego do Dębicy;

na terenie gminy Brzostek:

- wjazdu drogą powiatową nr 1296 w rejonie przysiółka Zalas prowadzącą z Wielopola Skrzyńskiego do Dębicy,
- wjazdu drogą powiatową nr 1320 w rejonie przysiółka Zapotok Kamienica Górna relacji Cieszyn - Huta Gogołowska - Kamienica Górna,
- wjazdu drogą powiatową nr 1323 w rejonie miejscowości Gogołów relacji Fryszak - Klecie,
- wjazdu drogą krajową nr 73 w miejscowości Bukowa,

na terenie gminy Jodłowa:

- wjazdu drogą powiatową nr 1313 w rejonie Kowalowa relacji Tuchów - Ryglice - Jasło,
- wjazdu drogą powiatową nr 1311 w rejonie Nadola Południowego relacji Tuchów - Lubcza - Dębrzyn;

na terenie gminy Pilzno:

- wjazdu drogą powiatową nr 1309 w rejonie Granic relacji Strzegocice-Słotowa,
- wjazdu drogą powiatową nr 1307 w rejonie Wołników relacji Łęki Górne - Zwiernik,
- wjazdu drogą powiatową nr 1306 w rejonie miejscowości Łęki Górne relacji Pilzno - Szynwałd - Pogórska Wola,

na terenie gminy Czarna:

- wjazdy drogą krajową nr 4 przed Machowem
- wjazdu drogą powiatową nr 1324 w rejonie miejscowości Żdzary relacji Pogórska Wola-Żdzary,
- wjazdu drogą powiatową nr 2403 w rejonie miejscowości Żdzary relacji Machowa - Czarna,
- wjazdu drogą powiatową nr 1280 w kierunku miejscowości Chotowa relacji Pilzno-Róża,
- wjazdu drogą powiatową nr 1293 w kierunku miejscowości Chotowa relacji Chotowa - Borowa,
- wjazdu drogą powiatową nr 1184 w kierunku miejscowości Chotowa relacji Przeclaw - Żyraków - Straszecin - Chotowa.