



DZIENNIK URZĘDOWY

WOJEWÓDZTWA PODLASKIEGO

Białystok, dnia 5 marca 2024 r.

Poz. 1337

ZARZĄDZENIE REGIONALNEGO DYREKTORA OCHRONY ŚRODOWISKA W BIAŁYMSTOKU

z dnia 4 marca 2024 r.

w sprawie ustanowienia planu zadań ochronnych dla obszaru Natura 2000 Murawy w Haćkach PLH200015

Na podstawie art. 28 ust. 5 ustawy z dnia 16 kwietnia 2004 r. o ochronie przyrody (Dz. U. z 2023 r. poz. 1336, 1688 i 1890) zarządza się, co następuje:

§ 1. 1. Ustanawia się plan zadań ochronnych dla obszaru Natura 2000 Murawy w Haćkach PLH200015, zwanego dalej „obszarem Natura 2000”.

2. Plan zadań ochronnych obejmuje cały obszar Natura 2000.

§ 2. Opis granic obszaru Natura 2000 zawiera załącznik nr 1 do zarządzenia.

§ 3. Mapę obszaru Natura 2000 stanowi załącznik nr 2 do zarządzenia.

§ 4. Identyfikację istniejących i potencjalnych zagrożeń dla zachowania właściwego stanu ochrony siedlisk przyrodniczych będących przedmiotami ochrony określa załącznik nr 3 do zarządzenia.

§ 5. Cele działań ochronnych określa załącznik nr 4 do zarządzenia.

§ 6. 1. Działania ochronne ze wskazaniem podmiotów odpowiedzialnych za ich wykonanie i obszarów ich wdrażania określa załącznik nr 5 do zarządzenia.

2. Mapę rozmieszczenia przedmiotów ochrony z lokalizacją działań ochronnych w obszarze Natura 2000 określa załącznik nr 6 do zarządzenia.

§ 7. Zarządzenie wchodzi w życie po upływie 14 dni od dnia ogłoszenia.

Regionalny Dyrektor Ochrony Środowiska w Białymstoku
Beata Bezubik

Załącznik Nr 1 do zarządzenia
Regionalnego Dyrektora Ochrony Środowiska w Białymstoku
z dnia 4 marca 2024 r.

Opis granic obszaru Natura 2000

(sporządzono w oparciu o układ współrzędnych płaskich prostokątnych PL-1992, o których mowa
w rozporządzeniu Rady Ministrów z dnia 15 października 2012 r.)

1) granica pierwszej enklawy obszaru (na północny wschód od zabudowań wsi Haćki)

Numer punktu załamania granicy	X	Y
1	560700,15	782512,28
2	560562,20	782513,13
3	560561,97	782486,12
4	560561,74	782460,11
5	560561,51	782434,11
6	560561,21	782399,10
7	560561,15	782393,11
8	560560,97	782371,60
9	560561,07	782366,13
10	560565,75	782365,89
11	560566,86	782361,20
12	560568,71	782357,63
13	560573,40	782357,26
14	560573,28	782319,03
15	560619,02	782317,18
16	560618,38	782300,46
17	560671,45	782297,70
18	560673,67	782316,56
19	560673,98	782319,19
20	560737,09	782376,11
21	560754,10	782391,46
22	560788,95	782436,67
23	560842,73	782506,43
24	560768,85	782510,86
25	560734,11	782512,94
26	560726,12	782513,41
27	560702,75	782512,26
28	560700,15	782512,28

2) granica drugiej enklawy obszaru (na południowy zachód od zabudowań wsi Haćki)

Numer punktu załamania granicy	X	Y
1	560461,19	781405,20
2	560456,84	781454,04
3	560462,85	781658,05
4	560463,03	781664,05
5	560464,95	781729,11
6	560459,31	781745,20
7	560322,06	781751,43
8	560228,08	781759,24
9	560229,53	781792,35
10	560206,17	781792,92
11	560207,52	781810,52
12	560209,50	781836,61
13	560211,26	781859,61
14	560213,00	781882,25
15	560213,33	781886,58
16	560218,13	781905,42
17	560220,72	781915,62
18	560214,40	781931,47
19	560206,66	781950,93
20	560200,01	781967,62
21	560198,20	781974,68
22	560192,03	781998,61
23	560187,65	782023,45
24	560198,10	782047,01
25	560206,96	782067,02
26	560212,73	782080,02
27	560220,06	782096,56
28	560222,06	782101,76
29	560231,64	782116,48
30	560241,23	782130,31
31	560350,93	782126,87
32	560351,44	782142,74
33	560291,30	782145,73
34	560297,51	782181,78
35	560326,52	782177,89
36	560331,85	782207,40

37	560271,40	782215,53
38	560251,39	782217,66
39	560210,85	782222,90
40	560123,68	782232,40
41	560077,94	782237,40
42	560079,83	782243,67
43	560067,79	782244,84
44	560071,35	782238,94
45	559895,70	782243,24
46	559825,64	782244,96
47	559773,60	782246,23
48	559672,01	782248,72
49	559599,95	782250,48
50	559596,70	782110,31
51	559605,61	782104,10
52	559613,40	782093,54
53	559623,37	782080,02
54	559629,31	782071,97
55	559635,24	782063,92
56	559638,22	782059,89
57	559650,09	782043,79
58	559661,96	782027,69
59	559667,90	782019,64
60	559671,35	782014,99
61	559672,90	782007,52
62	559674,68	781998,99
63	559676,57	781989,97
64	559677,51	781985,45
65	559679,60	781975,45
66	559680,65	781970,45
67	559682,73	781960,44
68	559684,82	781950,44
69	559685,87	781945,44
70	559690,05	781925,44
71	559691,10	781920,44
72	559692,13	781915,43
73	559693,18	781910,44
74	559694,23	781905,43
75	559696,07	781896,61

76	559695,95	781895,11
77	559695,27	781886,62
78	559689,09	781808,77
79	559698,36	781686,86
80	559696,77	781680,76
81	559692,61	781508,41
82	559692,34	781502,79
83	559590,85	781456,79
84	559406,56	781445,00
85	559244,82	781419,67
86	559230,01	781416,22
87	559181,65	781404,98
88	559061,56	781399,80
89	559021,11	781398,06
90	559055,15	781068,45
91	559095,67	781067,81
92	559129,20	781067,28
93	559267,89	781062,64
94	559926,18	781040,87
95	560154,22	781033,68
96	560353,15	781027,29
97	560447,23	781024,27
98	560522,89	781021,84
99	560583,26	781019,91
100	560473,60	781357,77
101	560461,19	781405,20

3) granica trzeciej enklawy (pomiędzy miejscowościami Proniewicze i Hryniewicze Duże)

Numer punktu załamania granicy	X	Y
1	557402,13	784166,22
2	557241,23	784132,73
3	557203,09	784124,79
4	557199,82	784124,10
5	557197,37	784123,57
6	557120,04	784107,00
7	557102,43	784103,23
8	557011,46	784083,76
9	556885,15	784058,44
10	556881,17	784057,64

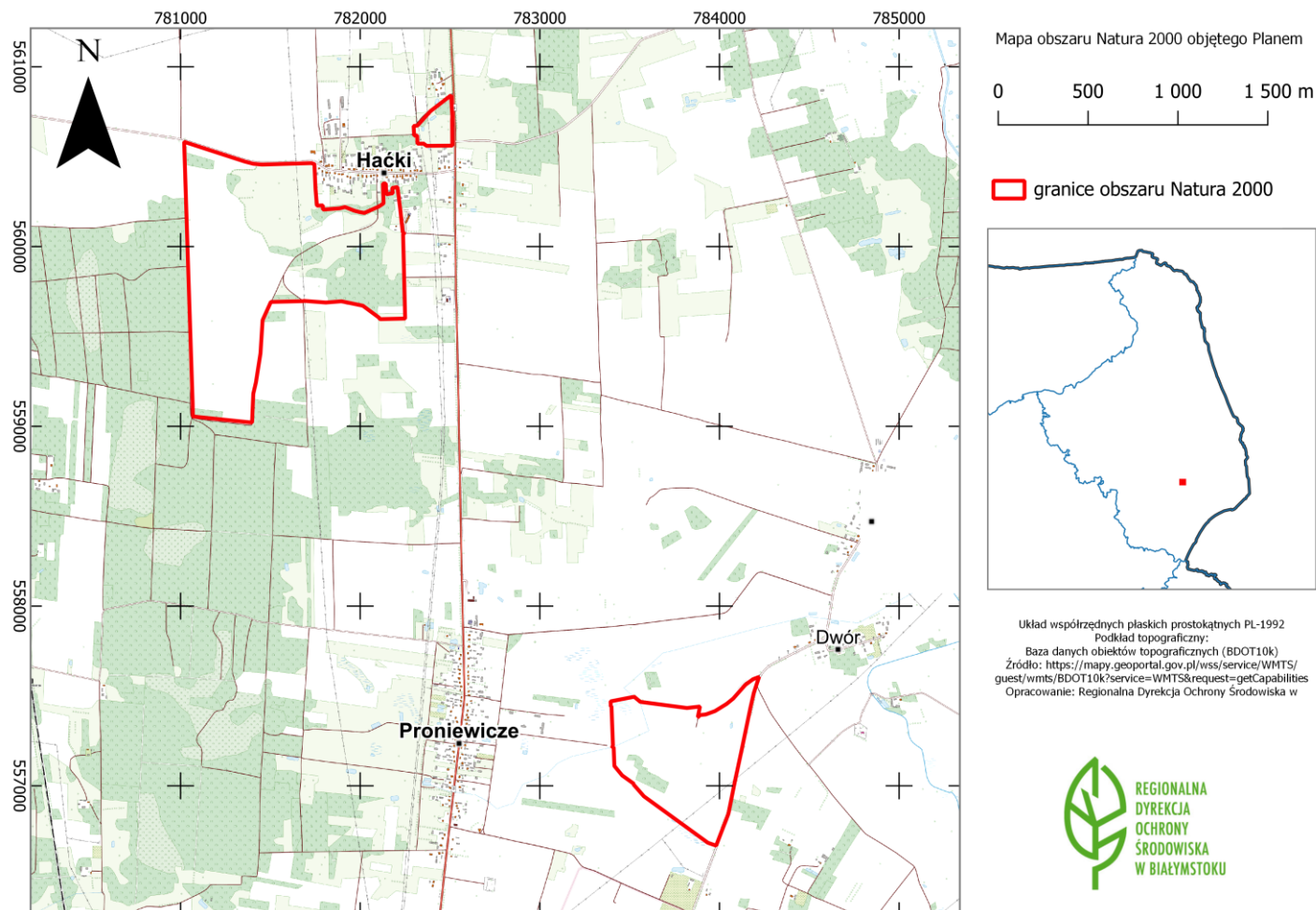
11	556844,43	784050,27
12	556666,95	783982,01
13	556682,88	783936,13
14	556687,98	783929,10
15	556720,81	783883,90
16	556756,05	783835,34
17	556761,34	783828,05
18	556781,03	783800,94
19	556799,42	783775,58
20	556835,69	783725,64
21	556874,47	783672,22
22	556882,99	783660,47
23	556897,10	783641,05
24	556923,83	783604,21
25	556926,77	783600,17
26	556941,41	783580,01
27	556951,18	783571,43
28	557007,42	783522,06
29	557011,29	783523,51
30	557057,58	783458,91
31	557088,72	783433,29
32	557110,33	783415,50
33	557132,04	783414,65
34	557215,23	783411,40
35	557212,00	783404,03
36	557216,65	783403,95
37	557220,05	783403,73
38	557221,77	783407,66
39	557361,35	783402,39
40	557393,83	783401,16
41	557443,01	783399,28
42	557441,02	783395,46
43	557469,73	783394,40
44	557480,30	783448,40
45	557495,47	783525,79
46	557485,49	783537,69
47	557467,15	783559,58
48	557459,58	783617,11
49	557457,74	783630,98
50	557432,93	783819,43

51	557441,20	783892,07
52	557382,78	783879,98
53	557383,24	783885,18
54	557393,13	783887,22
55	557397,09	783924,35
56	557415,95	783976,04
57	557437,37	784010,72
58	557455,72	784040,45
59	557485,30	784076,90
60	557521,80	784109,23
61	557562,19	784145,00
62	557565,57	784149,63
63	557593,59	784188,02
64	557606,00	784221,26
65	557560,62	784205,95
66	557515,70	784191,40
67	557434,24	784172,89
68	557407,23	784167,29
69	557402,13	784166,22

Załącznik Nr 2 do zarządzenia

Regionalnego Dyrektora Ochrony Środowiska w Białymstoku

z dnia 4 marca 2024 r.



Załącznik Nr 3 do zarządzenia

Regionalnego Dyrektora Ochrony Środowiska w Białymstoku

z dnia 4 marca 2024 r.

Identyfikacja istniejących i potencjalnych zagrożeń dla zachowania właściwego stanu ochrony siedlisk przyrodniczych będących przedmiotami ochrony

Przedmiot ochrony Natura 2000	Zagrożenia	Opis zagrożenia	
6210 Murawy kserotermiczne	Zagrożenia istniejące		
	A03.03 – zaniechanie/brak koszenia	Zaniechanie użytkowania kośnego negatywnie wpływa na stan zachowania muraw kserotermicznych, przyczynia się do wkraczania ekspansywnych gatunków roślin zielnych oraz wkraczania krzewów i podrostu drzew.	
	A04.03 – zarzucenie pasterstwa, brak wypasu	Zarzucenie pasterstwa i brak wypasu negatywnie wpływa na stan zachowania muraw kserotermicznych, przyczynia się do wkraczania ekspansywnych gatunków roślin zielnych oraz wkraczania krzewów i podrostu drzew.	
	K02 – ewolucja biocenotyczna, sukcesja	Sukcesja naturalna (wkraczanie krzewów i podrostu drzew) negatywnie wpływa na stan zachowania muraw kserotermicznych ograniczając powierzchnię ich występowania oraz pogarszając warunki świetlne do rozwoju gatunków murawowych.	
	K02.01 – zmiana składu gatunkowego (sukcesja)	Sukcesja muraw kserotermicznych w kierunku łąk świeżych zmniejsza powierzchnię muraw kserotermicznych.	
	I01 – obce gatunki inwazyjne	Wkraczanie inwazyjnych, obcych gatunków roślin negatywnie wpływa na stan zachowania muraw kserotermicznych.	
	I02 – problematyczne gatunki rodzime	Sukcesja naturalna (wkraczanie krzewów i podrostu drzew) negatywnie wpływa na stan zachowania muraw kserotermicznych ograniczając powierzchnię ich występowania oraz pogarszając warunki świetlne do rozwoju gatunków murawowych.	
	Zagrożenia potencjalne		
	A04.01.01 – Intensywny wypas bydła	Zbyt intensywny wypas bydła może ograniczyć występowanie gatunków muraw kserotermicznych.	
	K02.02 – nagromadzenie materii organicznej	Brak użytkowana prowadzi do nagromadzenia martwej biomasy (wojłoku), co może ograniczyć rozwój roślinności muraw.	
	A08 – nawożenie/nawozy sztuczne	Nawożenie może negatywnie wpływać na stan zachowania muraw kserotermicznych oraz przyczynić się do zwiększenia żyzności siedliska i wkraczania gatunków łąkowych.	
	K02.03 – eutrofizacja	Nagromadzenie i rozkład biomasy może powodować wzrost dostępności biogenów, w tym azotu, co sprzyja rozwojowi gatunków łąkowych, ograniczając tym samym występowanie gatunków murawowych.	

6510 Niżowe i górskie świeże łąki użytkowane ekstensywnie	Zagrożenia istniejące	
	X - Brak zagrożeń	
	Zagrożenia potencjalne	
	A03.03 - Zaniechanie/brak koszenia	Potencjalne zaniechanie koszenia może skutkować zmianą struktury siedliska (m.in. poprzez wkraczanie roślinności krzewiastej i drzewiastej lub ekspansywnych roślin zielnych).
	A03.01 - Intensywne koszenie lub intensyfikacja	Potencjalna intensyfikacja koszenia może negatywnie wpłynąć na skład gatunkowy płatu siedliska.
K02 – ewolucja biocenotyczna, sukcesja	Sukcesja naturalna (wkraczanie krzewów i podrostu drzew) może negatywnie wpływać na stan zachowania łąk świeżych ograniczając powierzchnię ich występowania.	

Załącznik Nr 4 do zarządzenia

Regionalnego Dyrektora Ochrony Środowiska w Białymstoku

z dnia 4 marca 2024 r.

Cele działań ochronnych

Lp.	Przedmiot ochrony	Parametr/ wskaźnik stanu ochrony	Cel ochrony
1.	6210 Murawy kserotermiczne z klasy <i>Festuco-Brometea</i>	Powierzchnia siedliska	FV – powierzchnia siedliska nie podlega zmianom lub zwiększa się Utrzymanie oceny FV parametru w obszarze poprzez zachowanie stabilnej powierzchni min. 4,43 ha siedliska z uwzględnieniem naturalnych procesów.
		Gatunki charakterystyczne	FV – występowanie co najmniej 6 gatunków charakterystycznych. U1 – występowanie od 2 do 5 gatunków charakterystycznych. U2 – występowanie 1 gatunku charakterystycznego. Utrzymanie oceny FV na 95% powierzchni siedliska; utrzymanie oceny U1 na 4% powierzchni siedliska; utrzymanie oceny U2 na 1% powierzchni siedliska.
		Obce gatunki inwazyjne	FV – gatunki inwazyjne nie występują. U1 – gatunki inwazyjne występują pojedynczo i nie zajmują więcej niż 5% powierzchni (do 2 gatunków). U2 – gatunki inwazyjne występują licznie i zajmują więcej niż 5% powierzchni (więcej niż 2 gatunki). Utrzymanie oceny FV na 22% powierzchni siedliska; poprawa oceny U1 do oceny FV na 55% powierzchni siedliska; poprawa oceny U2 do oceny FV na 23% powierzchni siedliska.
		Rodzime gatunki ekspansywne roślin zielnych	FV – brak, ewentualnie 1 gatunek występujący pojedynczo. U1 – występowanie 1-2 gatunków w rozproszeniu. U2 – występowanie powyżej 2 gatunków, tworzących zwarte płyty. Utrzymanie oceny FV na 5% powierzchni siedliska; poprawa oceny U1 do oceny FV na 16% powierzchni siedliska; oceny U2 do oceny FV na 79% powierzchni siedliska.
		Ekspansja krzewów i podrostów drzew	FV – brak lub niewielkie pokrycie drzew i krzewów poniżej 10% powierzchni, występujących sporadycznie. U1 – pokrycie drzew i krzewów od 10 do 25% powierzchni, występujących w rozproszeniu. U2 – pokrycie drzew i krzewów powyżej 25% powierzchni, występujących w skupieniu. Utrzymanie oceny FV na 68% powierzchni siedliska; poprawa z oceny U1 do oceny FV na 18% powierzchni siedliska; poprawa z oceny U2 do oceny FV na 14% powierzchni siedliska.
		Liczba gatunków storczykowatych	Nie określa się

		Zachowanie strefy ekotonowej	<p>FV – murawy przechodzą stopniowo w inne naturalne i półnaturalne zbiorowiska roślinne. U1 – murawa częściowo graniczy ze zbiorowiskami antropogenicznymi lub też brak stopniowego przejścia z innych zbiorowisk naturalnych i półnaturalnych. U2 – ostra granica pomiędzy murawami i zbiorowiskami antropogenicznymi wyznaczona zasięgiem działalności człowieka.</p> <p>Utrzymanie oceny FV na 43% powierzchni siedliska; utrzymanie oceny U1 na 34% powierzchni siedliska; utrzymanie oceny U2 na 23% powierzchni siedliska.</p>
2.	6510 Ekstensywnie użytkowane niżowe łąki świeże (<i>Arrhenatherion</i>)	Powierzchnia siedliska	<p>FV – powierzchnia siedliska nie podlega zmianom lub zwiększa się</p> <p>Utrzymanie oceny FV parametru w obszarze poprzez zachowanie stabilnej powierzchni min. 1,78 ha siedliska z uwzględnieniem naturalnych procesów.</p>
		Struktura przestrzenna płatów siedliska	<p>FV – brak fragmentacji lub fragmentacja nieznaczna.</p> <p>Utrzymanie oceny FV na 100% powierzchni siedliska.</p>
		Gatunki charakterystyczne	<p>U1 – występują 3-4 gatunki charakterystyczne dla siedliska.</p> <p>Utrzymanie oceny U1 na 100% powierzchni siedliska.</p>
		Gatunki dominujące	<p>FV – brak gatunków panujących lub status dominanta osiągają gatunki charakterystyczne dla siedliska. U1 – silna dominacja (>50%) gatunków typowych dla łąk świeżych.</p> <p>Utrzymanie oceny U1 lub poprawa do oceny FV na 100% powierzchni siedliska.</p>
		Obce gatunki inwazyjne	<p>FV – brak lub pojedyncze osobniki gatunków o niskim stopniu inwazyjności.</p> <p>Utrzymanie oceny FV na 100% powierzchni siedliska.</p>
		Gatunki ekspansywne roślin zielnych	<p>FV – brak gatunków silnie ekspansywnych i łączne pokrycie gatunków ekspansywnych <20%.</p> <p>Utrzymanie oceny FV na 100% powierzchni siedliska.</p>
		Ekspansja drzew i krzewów	<p>FV – łączne pokrycie na transekcje <1%.</p> <p>Utrzymanie oceny FV na 100% powierzchni siedliska.</p>
		Udział dobrze zachowanych płatów siedliska	<p>FV – płyty dobrze zachowane stanowią nie mniej niż 80% powierzchni transektu. U1 – płyty dobrze zachowane stanowią 50-79% transektu lub generalnie płyty na transekcje mało typowe, średnio bogate w gatunki.</p> <p>Utrzymanie oceny U1 lub poprawa do oceny FV na 100% powierzchni siedliska.</p>
		Wojłok (martwa materia organiczna)	<p>FV – <2cm.</p> <p>Utrzymanie oceny FV na 100% powierzchni siedliska.</p>

Załącznik nr 5 do zarządzenia
Regionalnego Dyrektora Ochrony Środowiska w Białymstoku
z dnia 4 marca 2024 r.

Działania ochronne ze wskazaniem podmiotów odpowiedzialnych za ich wykonanie i obszarów ich wdrażania

Przedmiot ochrony	Działania ochronne		Obszar wdrażania	Podmiot odpowiedzialny za wykonanie
6210 Murawy kserotermiczne Płaty siedliska nr: 1- 6, 8 – 11, 13 – 22	Nr	<i>Działania dotyczące ochrony czynnej oraz związane z utrzymaniem lub modyfikacją metod gospodarowania</i>		
	1	Działanie obligatoryjne. Zachowanie siedliska przyrodniczego położonego na trwałych użytkach zielonych. Prowadzenie ekstensywnego użytkowania pastwiskowego, kośnego lub kośno-pastwiskowego trwałych użytków zielonych. Termin realizacji: w okresie obowiązywania planu zadań ochronnych zwanego dalej „PZO”.	Obręb ewidencyjny Haćki, działki ewidencyjne nr: 200, 438/2, 417/1(własność gminy Bielsk Podlaski); 380 (Zasób Własności Rolnej Skarbu Państwa - KOWR); 381(własność prywatna); 438/4, 414/1, (Własność Skarbu Państwa w zarządzie PGL LP - Nadleśnictwo Bielsk); Obręb ewidencyjny Hryniewicze, działki ewidencyjne nr: 176/1, 179 (własność prywatna); 180/2 (Zasób Własności Rolnej Skarbu Państwa - KOWR); 182/1 (Własność Skarbu Państwa w zarządzie PGL LP - Nadleśnictwo Bielsk)	Właściciel lub zarządca gruntu
	2	Działanie fakultatywne.	Obręb ewidencyjny Haćki, działki ewidencyjne nr: 200, 438/2,	Właściciel/zarządca gruntu na podstawie umowy zawartej z

	<p>Zachowanie siedliska przyrodniczego położonego na trwałych użytkach zielonych.</p> <p>Użytkowanie zgodnie z wymogami w ramach interwencji rolno-środowiskowo-klimatycznych WPR dla siedliska 6210.</p> <p>Przy użytkowaniu kośnym i kośno-pastwiskowym należy stosować następujące zalecenia:</p> <ul style="list-style-type: none"> • Częstotliwość koszenia - 1 pokos w roku, a w uzasadnionych przypadkach co 2 lata w terminie od 1 sierpnia do 31 października; • Pozostawienie nieskoszonej 5–20% powierzchni działki rolnej, a dla działek do 0,5 ha możliwa rezygnacja z powierzchni nieskoszonej; • Przy użytkowaniu kośno-pastwiskowym wypas od 1 maja do 15 października, przy obsadzie do 1 DJP/ha i obciążeniu do 10 DJP/ha. <p>Przy użytkowaniu pastwiskowym należy stosować następujące zalecenia:</p> <ul style="list-style-type: none"> • Termin wypasu od 1 maja do 15 października; • Wypas – obsada od 0,3 do 1 DJP/ha i obciążenie do 10 DJP/ha; • Termin wykaszania niedojadów - 1 sierpnia – 31 października (raz w roku lub raz na 2 lata). <p>Termin realizacji: w okresie obowiązywania PZO.</p>	<p>417/1 (własność gminy Bielsk Podlaski); 380 (Zasób Własności Rolnej Skarbu Państwa - KOWR); 381 (własność prywatna); 438/4, 414/1, (Własność Skarbu Państwa w zarządzie PGL LP - Nadleśnictwo Bielsk);</p> <p>Obręb ewidencyjny Hryniewicze Duże, działki ewidencyjne nr: 176/1, 179 (własność prywatna); 180/2 (Zasób Własności Rolnej Skarbu Państwa - KOWR); 182/1 (Własność Skarbu Państwa w zarządzie PGL LP - Nadleśnictwo Bielsk).</p>	<p>organem sprawującym nadzór nad obszarem Natura 2000 albo na podstawie zobowiązania podjętego w związku z korzystaniem z programów wsparcia z tytułu obniżenia dochodowości, a w odniesieniu do gruntów stanowiących własność Skarbu Państwa lub własność jednostek samorządu terytorialnego, zarządca nieruchomości w związku z wykonywaniem obowiązków z zakresu ochrony środowiska na podstawie przepisów prawa albo w przypadku braku tych przepisów na podstawie porozumienia zawartego z organem sprawującym nadzór nad obszarem Natura 2000.</p>
3	<p>Usuwanie ekspansywnych roślin występujących w płatach muraw kserotermicznych.</p> <p>Koszenie miejsc występowania gatunków niepożądanych (trzcinnik piaskowy <i>Calamagrostis epigejos</i> i jeżyna</p>	<p>Działki ewidencyjne (w częściach odpowiadających płatom siedliska o nr: 4, 5, 6, 9, 10, 11, 14, 15, 18, 19):</p>	<p>Właściciel lub zarządca gruntu na podstawie porozumienia z Regionalnym Dyrektorem Ochrony Środowiska w</p>

	<p>popielica <i>Rubus caesius</i>) 2-3 razy w sezonie (późna wiosna, lato, jesień), wraz z wywozem pozyskanej biomasy.</p> <p>Termin realizacji: w okresie obowiązywania PZO.</p>	<p>Obręb ewidencyjny Haćki, działki ewidencyjne nr: 438/4, 417/1 (własność gminy Bielsk Podlaski); 414/1(Własność Skarbu Państwa w zarządzie PGL LP - Nadleśnictwo Bielsk);</p> <p>Obręb ewidencyjny Hryniewicze, działki ewidencyjne nr: 176/1, 179 (własność prywatna); 180/2 (Zasób Własności Rolnej Skarbu Państwa - KOWR); 182/1 (Własność Skarbu Państwa w zarządzie PGL LP - Nadleśnictwo Bielsk).</p>	<p>Białymstoku, zwanym dalej „RDOŚ w Białymstoku”</p>
4	<p>Usuwanie drzew i krzewów wraz z wywozem biomasy.</p> <p>Wycinanie drzew i krzewów przy lub poniżej szyi korzeniowej. Zabieg wykonać pomiędzy 16 października a końcem lutego, lub w innym terminie pod nadzorem przyrodniczym. Wraz z wywozem pozyskanej biomasy.</p> <p>W razie potrzeby powtórzyć zabieg poprzez usuwanie odrośli drzew i krzewów.</p> <p>Dopuszczalne jest pozostawienie pojedynczych drzew i krzewów owocowych.</p> <p>Termin realizacji: w okresie obowiązywania PZO.</p>	<p>Działki ewidencyjne (w częściach odpowiadających płatom siedliska o nr: 1, 2, 4, 6, 15, 16, 20, 21, 22):</p> <p>Obręb ewidencyjny Haćki, działki ewidencyjne nr: 200, 438/4, 417/1(własność gminy Bielsk Podlaski); 380 (Zasób Własności Rolnej Skarbu Państwa - KOWR); 381(własność prywatna).</p>	<p>Właściciel lub zarządca gruntu na podstawie porozumienia z RDOŚ w Białymstoku</p>
5	<p>Zapobieganie sukcesji drzew i krzewów poprzez zwiększenie intensywności koszenia na siedlisku przyrodniczym.</p> <p>Koszenie 2-3 razy w ciągu roku w okresie 3 – 5 lat, w celu powstrzymania odrastania drzew i krzewów.</p>	<p>Działki ewidencyjne (w częściach odpowiadających płatom siedliska o nr: 20, 21, 22):</p> <p>Obręb ewidencyjny Haćki, działka ewidencyjna nr: 438/4 (własność gminy</p>	<p>Właściciel lub zarządca gruntu na podstawie porozumienia z RDOŚ w Białymstoku</p>

	Termin realizacji: w okresie obowiązywania PZO.	Bielsk Podlaski).		
<i>Uzupełnienie stanu wiedzy o przedmiotach ochrony i uwarunkowaniach ich ochrony</i>				
6	Inwentaryzacja przyrodnicza. Lustracja terenowa mająca na celu potwierdzenie występowania innych płatów siedliska przyrodniczego w obszarze, niż wskazane w PZO, a także przeprowadzenie oceny ich stanu według metodyki GIOŚ. Termin realizacji: w ciągu 5 lat od ustanowienia PZO.	Cały obszar Natura 2000	RDOŚ w Białymstoku	
<i>Dotyczące monitoringu stanu przedmiotów ochrony</i>				
7	Monitoring zgodnie z metodyką GIOŚ na stałych powierzchniach monitoringowych, co 3 lata. Termin realizacji: w okresie obowiązywania PZO.	Stanowiska (płaty siedlisk przyrodniczych) o numerach: 1- 6, 8 - 11, 13 - 22.	RDOŚ w Białymstoku	
6510 Niżowe i górskie świeże łąki użytkowane ekstensywnie Płaty siedliska nr: 7, 12	<i>Działania dotyczące ochrony czynnej oraz związane z utrzymaniem lub modyfikacją metod gospodarowania</i>			
	8	Działanie obligatoryjne. Zachowanie siedliska przyrodniczego położonego na trwałych użytkach zielonych. Prowadzenie ekstensywnego użytkowania pastwiskowego, kośnego lub kośno-pastwiskowego trwałych użytków zielonych. Termin realizacji: w okresie obowiązywania PZO.	Obręb ewidencyjny Haćki, działka ewidencyjna nr 438/4 (własność gminy Bielsk Podlaski).	Właściciel lub zarządca gruntu
	9	Działanie fakultatywne.	Obręb ewidencyjny Haćki, działka ewidencyjna nr 438/4 (własność gminy	Właściciel/zarządca gruntu na podstawie umowy zawartej z

<p>Użytkowanie zgodnie z wymogami w ramach interwencji rolno-środowiskowo-klimatycznych WPR dla siedliska 6510.</p> <p>Przy użytkowaniu kośnym i kośno-pastwiskowym należy stosować następujące zalecenia:</p> <ul style="list-style-type: none">• Częstotliwość koszenia – 1 lub 2 pokosy w roku;• Termin koszenia – 15 czerwca – 30 września;• Pozostawienie powierzchni nieskoszonych – 5–20% powierzchni działki rolnej, a dla działek do 1 ha możliwa rezygnacja z powierzchni nieskoszonej• Przy użytkowaniu kośno-pastwiskowym- jeden pokos i wypas po pokosie nie później niż 15 października, przy obsadzie do 1 DJP/ha i obciążeniu do 10 DJP/ha. <p>Przy użytkowaniu pastwiskowym należy stosować następujące zalecenia:</p> <ul style="list-style-type: none">• Termin wypasu – 1 maja – 15 października;• Wypas – obsada od 0,5 do 1,0 DJP/ha i obciążenie do 10 DJP/ha;• Możliwość wypasu całorocznego koników polskich i koni huculskich – dopuszczalne przy obsadzie zwierząt do 1 DJP/ha i obciążeniu do 10 DJP/ha;• Termin wykaszania niedojadów – 15 lipca – 31 października. <p><u>Dopuszcza się możliwość użytkowania płątów siedliska 6510 zgodnie z wymogami wariantu dedykowanego dla siedliska 6210.</u></p>	<p>Bielsk Podlaski) w części odpowiadającej płątom siedliska nr 7 i 12.</p>	<p>organem sprawującym nadzór nad obszarem Natura 2000 albo na podstawie zobowiązania podjętego w związku z korzystaniem z programów wsparcia z tytułu obniżenia dochodowości, a w odniesieniu do gruntów stanowiących własność Skarbu Państwa lub własność jednostek samorządu terytorialnego, zarządca nieruchomości w związku z wykonywaniem obowiązków z zakresu ochrony środowiska na podstawie przepisów prawa albo w przypadku braku tych przepisów na podstawie porozumienia zawartego z organem sprawującym nadzór nad obszarem Natura 2000.</p>
---	---	---

	Termin realizacji: w okresie obowiązywania PZO.		
<i>Dotyczące monitoringu stanu przedmiotów ochrony</i>			
10	Monitoring zgodnie z metodyką GIOŚ na stałych powierzchniach monitoringowych, co 5 lat.	Stanowiska (płaty siedlisk przyrodniczych) nr 7 i 12.	RDOŚ w Białymstoku

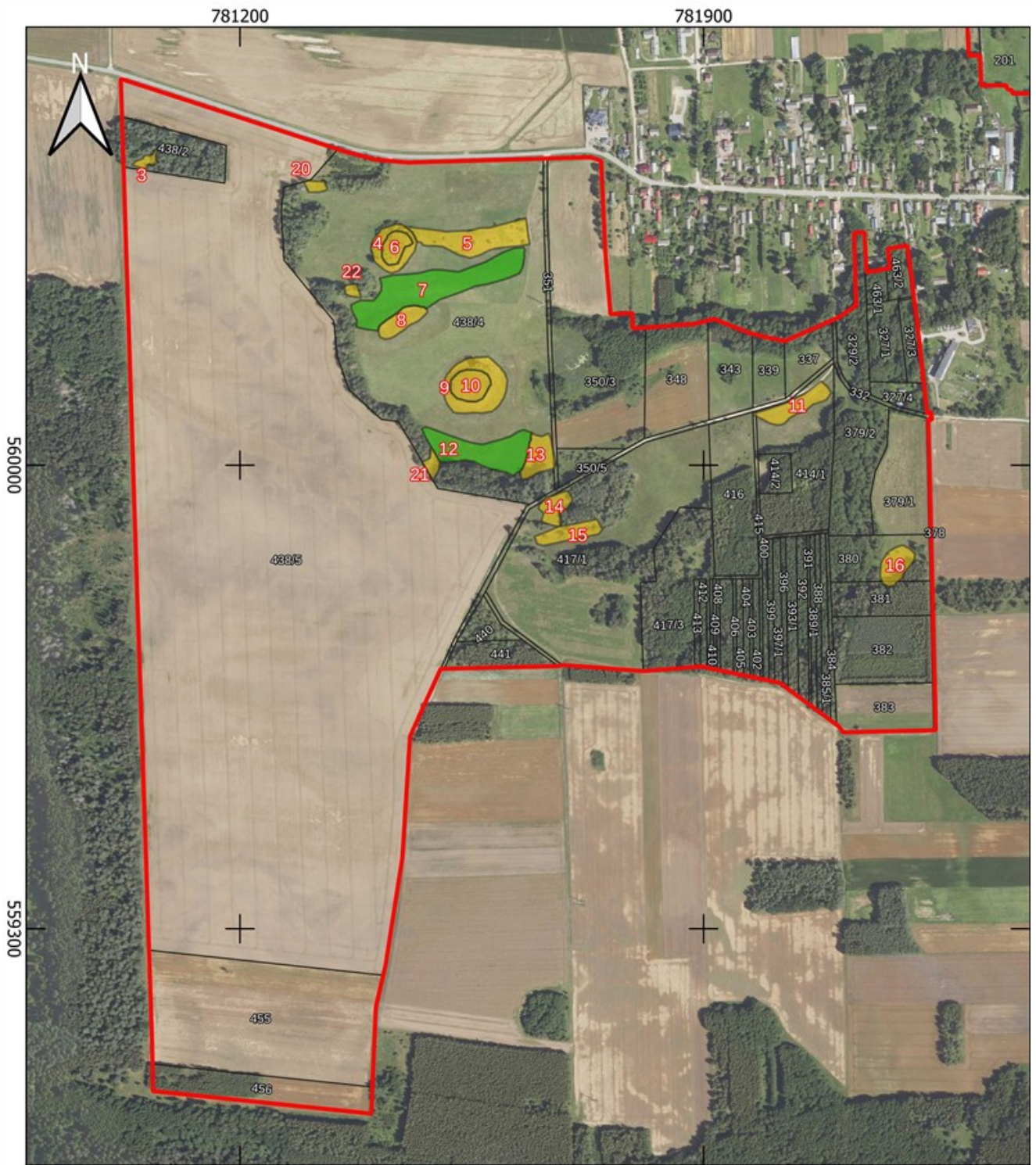
Załącznik Nr 6 do zarządzenia Regionalnego Dyrektora Ochrony Środowiska w Białymstoku z dnia 4 marca 2024 r.

Mapa rozmieszczenia przedmiotów ochrony z lokalizacją działań ochronnych w obszarze Natura 2000

Arkusz 1: Enklawa położona na północny wschód od zabudowań wsi Haćki



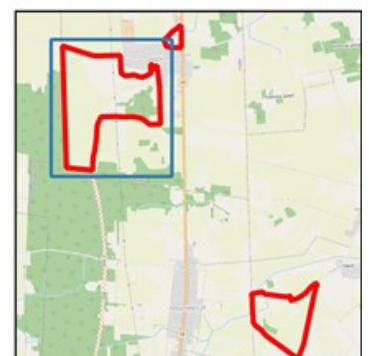
Arkusz 2: Enklawa położona na południowy zachód od zabudowań wsi Haćki



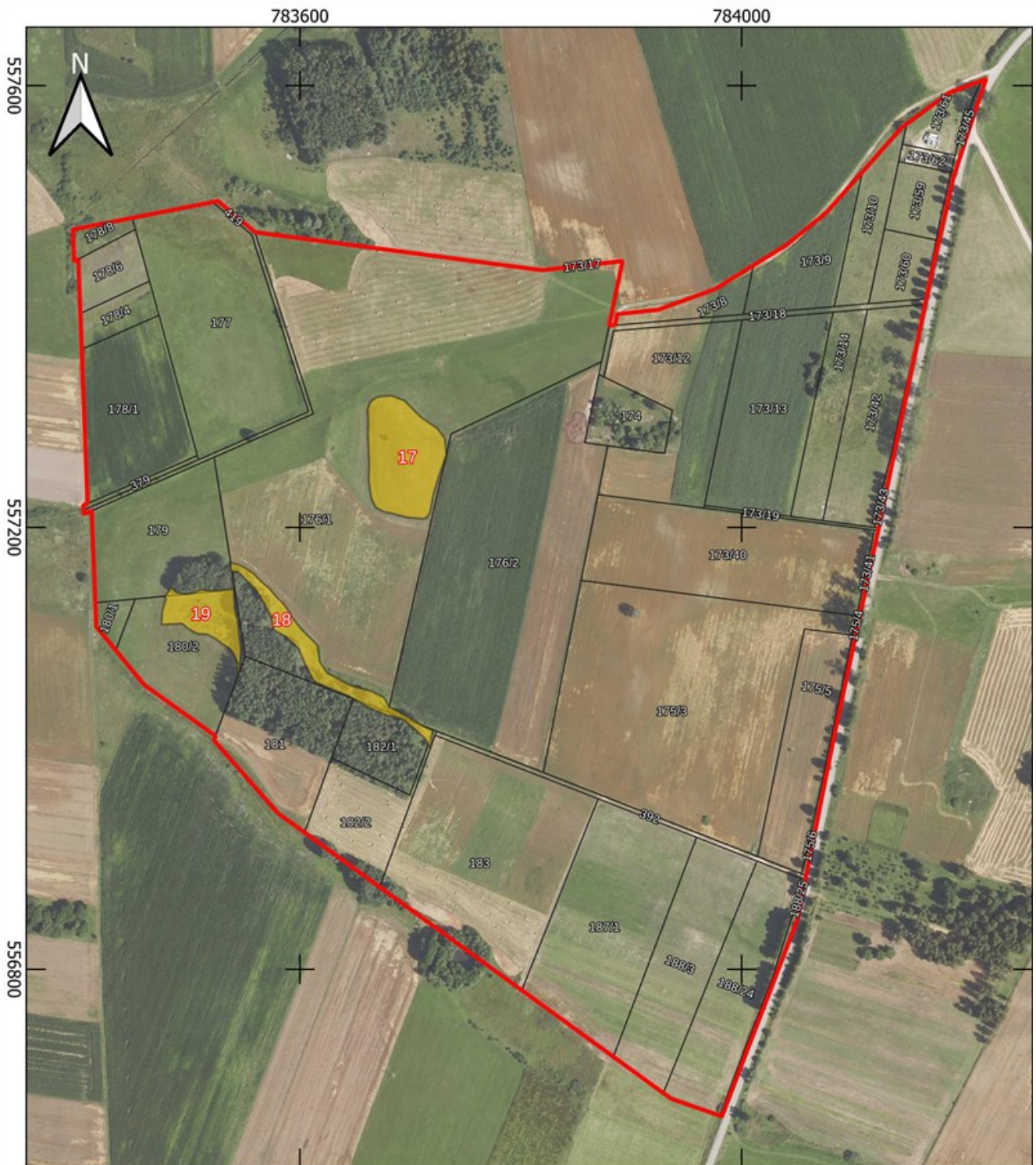
Legenda

- granice obszaru Natura 2000
- granice działek ewidencyjnych
- 6210
- 6510
- 1-22** numery stanowisk

Układ współrzędnych:
 PL-1992
 Ortofotomapa:
 Główny Urząd Geodezji i Kartografii - 2022 r.
 Mapa pomocnicza:
 Open Street Map
 Opracowanie: Regionalna Dyrekcja Ochrony Środowiska w Białymstoku



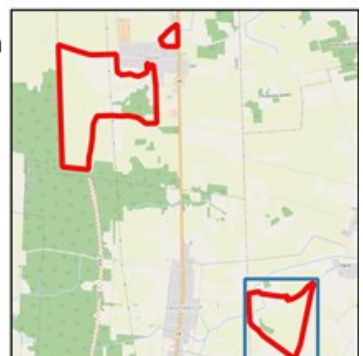
Arkusz 3: Enklawa położona pomiędzy miejscowościami Proniewicze i Hryniewicze Duże



Legenda

- granice obszaru Natura 2000
- granice działek ewidencyjnych
- 6210
- 6510
- 1-22 numery stanowisk

Układ współrzędnych:
 PL-1992
 Ortofotomapa:
 Główny Urząd Geodezji i Kartografii - 2022 r.
 Mapa pomocnicza:
 Open Street Map
 Opracowanie: Regionalna Dyrekcja Ochrony Środowiska w Białymstoku



UZASADNIENIE

Obszar Natura 2000 Murawy w Haćkach PLH200015 został zatwierdzony decyzją Komisji Europejskiej 2011/64/UE jako obszar mający znaczenie dla Wspólnoty (Decyzja Komisji z dnia 10 stycznia 2011 r. w sprawie przyjęcia na mocy dyrektywy Rady 92/43/EWG czwartego zaktualizowanego wykazu terenów mających znaczenie dla Wspólnoty składających się na kontynentalny region biogeograficzny (notyfikowana jako dokument nr C(2010) 9669) (Dz. U. UE. L. 2011 Nr 33 poz. 146) (2011/64/UE). Obszar został wyznaczony jako specjalny obszar ochrony siedlisk rozporządzeniem Ministra Środowiska z dnia 13 marca 2018 r. (Dz. U. 2018 poz. 840). Dla przedmiotowego obszaru Natura 2000 ustanowiono plan zadań ochronnych Zarządzeniem Nr 1/2013 Regionalnego Dyrektora Ochrony Środowiska w Białymstoku z dnia 11 stycznia 2013 r. w sprawie ustanowienia planu zadań ochronnych dla obszaru Natura 2000 Murawy w Haćkach PLH200015 (Dz. Urz. Woj. Podl. poz. 416). W związku z faktem, iż okres obowiązywania ww. planu zadań ochronnych dla przedmiotowego obszaru dobiegł końca, zaistniała konieczność sporządzenia nowego dokumentu.

Na podstawie art. 131 ust. 1 ustawy z dnia 3 października 2008 r. o udostępnianiu informacji o środowisku i jego ochronie, udziale społeczeństwa w ochronie środowiska oraz o ocenach oddziaływania na środowisko (Dz. U. z 2023 r. poz. 1094 z późn. zm.) do zadań regionalnego dyrektora ochrony środowiska, należy w szczególności, ochrona i zarządzanie obszarami Natura 2000 na zasadach i w zakresie określonych ustawą z dnia 16 kwietnia 2004 r. o ochronie przyrody (Dz. U. z 2023 r. poz. 1336 z późn. zm.), dalej zwaną ustawą o ochronie przyrody.

Obowiązek sporządzenia projektu planu zadań ochronnych (PZO) dla obszaru Natura 2000 wynika z art. 28 ustawy o ochronie przyrody. Zgodnie z art. 28 ust. 5 tej ustawy, regionalny dyrektor ochrony środowiska ustanawia w drodze aktu prawa miejscowego w formie zarządzenia, plan zadań ochronnych dla obszaru Natura 2000.

Zakres prac koniecznych do realizacji projektu planu zadań ochronnych regulują: art. 28 ustawy o ochronie przyrody; rozporządzenie Ministra Środowiska z dn. 17 lutego 2010 r. w sprawie sporządzania projektu planu zadań ochronnych dla obszaru Natura 2000 (Dz. U. z 2024 r. poz. 99) oraz art. 39 ustawy z dnia 3 października 2008 r. o udostępnianiu informacji o środowisku i jego ochronie, udziale społeczeństwa w ochronie środowiska oraz o ocenach oddziaływania na środowisko (Dz. U. z 2023 r. 1094 z późn. zm.).

Obszar objęty planem zadań ochronnych (PZO) pokrywa się w całości z obszarem Natura 2000 Murawy w Haćkach PLH200015 i obejmuje powierzchnię 157,34 ha.

Przedmiotami ochrony obszaru są następujące siedliska przyrodnicze:

- **6210** Murawy kserotermiczne (*Festuco-Brometea* i ciepłolubne murawy z *Asplenion septentrionalis Festucion pallentis*),
- **6510** Niżowe i górskie świeże łąki użytkowane ekstensywnie (*Arrhenatherion elatioris*).

Podstawowym celem działań ochronnych jest zachowanie bądź poprawa stanu ochrony siedlisk przyrodniczych, stanowiących przedmioty ochrony w obszarze Natura 2000. Osiągnięciu tych celów posłużą cele szczegółowe, koncentrujące się na poprawie oceny konkretnych wskaźników specyficznej struktury i funkcji siedliska. Cele działań ochronnych sformułowano w sposób umożliwiający monitoring skuteczności planowanych działań ochronnych. Parametry/wskaźniki stanu ochrony, odrębne dla każdego siedliska, zostały oparte na podstawie wskaźników stanu zachowania zawartych w metodyce monitoringu, o którym mowa w art. 112 ust. 2 ustawy o ochronie przyrody.

Przy formułowaniu celów dla przedmiotu ochrony 6210 Murawy kserotermiczne (*Festuco-Brometea* i ciepłolubne murawy z *Asplenion septentrionalis Festucion pallentis*) zrezygnowano z określania celu dla wskaźnika „obecność gatunku storczykowatych” z uwagi na specyfikę tego siedliska w Polsce północno-wschodniej, która cechuje się ekstremalnie rzadkim występowaniem storczykowatych w płatach tego siedliska. Nie jest on brany pod uwagę również przy monitoringu przedmiotowego siedliska.

Zaplanowane działania ochronne skupiają się na ograniczeniu negatywnych oddziaływań, jakie zidentyfikowano w toku monitoringu przedmiotów ochrony w obszarze.

W planie zadań ochronnych nie wprowadza się wskazań do zmian w istniejących dokumentach planistycznych dotyczących eliminacji lub ograniczania zagrożeń wewnętrznych lub zewnętrznych, niezbędnych dla utrzymania lub odtworzenia właściwego stanu ochrony siedlisk przyrodniczych, dla których wyznaczono obszar Natura 2000 Murawy w Haćkach. W analizowanych dokumentach planistycznych nie stwierdzono zapisów, które w znaczący negatywny sposób wpływałyby na przedmioty ochrony w obszarze Natura 2000.

W czasie prac nad planem zadań ochronnych nie stwierdzono zaistnienia przesłanek do sporządzenia planu ochrony dla Obszaru Natura 2000 Murawy w Haćkach PLH200015. Plan zadań ochronnych jest wystarczającym narzędziem do zapewnienia ochrony przedmiotom ochrony w obszarze.

Zgodnie z art. 28 ust. 3 ustawy o ochronie przyrody, umożliwiono zainteresowanym osobom i podmiotom prowadzącym działalność w obrębie siedlisk przyrodniczych i siedlisk gatunków, dla których wyznaczono obszar Natura 2000, udział w pracach związanych z opracowaniem projektu planu zadań ochronnych. Informację o przystąpieniu do sporządzenia PZO dla obszaru Natura 2000 Murawy w Haćkach PLH200015 zamieszczono na tablicy ogłoszeń RDOŚ w Białymstoku, na stronie internetowej RDOŚ w Białymstoku, na tablicach ogłoszeń w siedzibie urzędu gminy Bielsk Podlaski, na tablicach ogłoszeń w siedzibie Starostwa Powiatowego w Bielsku Podlaskim, a także w prasie. Zorganizowano dwa spotkania dyskusyjne, których celem było wypracowanie wspólnej wizji ochrony obszaru Natura 2000, uwzględniającej obowiązek ochrony przedmiotów ochrony, wykorzystującej wiedzę naukową oraz lokalną wiedzę na temat obszaru. Spotkania zorganizowano w dniach 9 marca 2023 r. oraz 26 września 2023 r. w Haćkach. Spotkania miały charakter otwarty dla wszystkich osób zainteresowanych ochroną obszaru.

Zgodnie z art. 28 ust. 4 ustawy o ochronie przyrody, zapewniono możliwość udziału społeczeństwa w pracach nad projektem planu zadań ochronnych, na zasadach i w trybie określonym w ustawie z dnia 3 października 2008 r. o udostępnianiu informacji o środowisku i jego ochronie, udziale społeczeństwa w ochronie środowiska oraz o ocenach oddziaływania na środowisko. Na wniesienie uwag i wniosków do projektu planu zadań ochronnych wyznaczono okres 21 dni. W trakcie konsultacji społecznych projektu zarządzenia wpłynęły uwagi, które zostały rozpatrzone w następujący sposób:

Lp.	Uwagi i wnioski	Podmiot zgłaszający	Sposób rozpatrzenia / odpowiedź
1.	<p>[...]</p> <p>1. Zespół przyrodniczo-archeologiczny w Haćkach jest absolutnie unikalny nie tylko na skalę Polski i nie ma żadnego powodu, żeby nie stał się on dziedzictwem kolejnych pokoleń. Doświadczenie krajów europejskich w sferze ochrony przyrody, krajobrazu czy zabytków archeologicznych wyraźnie i jednoznacznie pokazuje, że to lokalni mieszkańcy są najpewniejszymi, najrzetelniejszymi i najbardziej profesjonalnymi opiekunami i strażnikami terenów i obiektów objętych ochroną. Mieszkańcy Haciek nie są tu wyjątkiem. Kiedy to oni byli gospodarzami obszarów zajętych przez murawy kserotermiczne, szybko następowała ich regeneracja, a miejscowo - nawet ekspansja.</p> <p>2. Z obserwacji dziesiątków osób, którym przyroda Haciek nie jest obojętna, oraz z ostatniego monitoringu siedliska przyrodniczego 6210 murawy kserotermiczne w obszarze Natura 2000 Murawy w Haćkach jasno i niedwuznacznie wynika, że murawy kserotermiczne w Haćkach giną i tempo ich zaniku rośnie.</p> <p>3. Obecny dzierżawca największej części obszaru Natura 2000 Murawy w Haćkach PLH200015 wyraźnie i publicznie przyznał na spotkaniu 9 marca 2023 r., że wyłącznym celem jego działalności na tym obszarze jest zysk z dopłat i poza tym zespół przyrodniczo-archeologiczny w Haćkach nie ma dla niego żadnej innej wartości. Trudno oprzeć się wrażeniu, że zwyczajnie pasożytuje on na systemie dopłat unijnych kosztem</p>	Osoba prywatna	<p>Uwaga została rozpatrzona w sposób następujący: W znacznej większości treść zgłoszonej uwagi nie odnosi bezpośrednio do zapisów konsultowanego projektu zarządzenia w sprawie ustanowienia planu zadań ochronnych dla obszaru Natura 2000 Murawy w Haćkach (dalej PZO), ani do kompetencji RDOŚ w Białymstoku w zakresie dotyczącym tego obszaru. Jednocześnie należy wyjaśnić, że: W świetle obowiązujących przepisów PZO ustanawia się bezterminowo z możliwością jego zmiany, jeśli zachodzi taka potrzeba. Przedmiotowy projekt PZO został opracowany na podstawie najnowszych danych pozyskanych z monitoringu siedlisk przyrodniczych, będących przedmiotami ochrony w danym obszarze Natura 2000. W ramach konsultowanego projektu PZO zaplanowano działania ochronne, których wykonanie ma prowadzić do osiągnięcia założonych celów działań ochronnych. Za wykonanie działań ochronnych odpowiedzialne są podmioty wymienione w załączniku nr 5 do niniejszego projektu zarządzenia.</p> <p>W odniesieniu do części uwagi dot. miejscowego planu zagospodarowania przestrzennego (uchwała nr XXVII/165/2001 Rady Gminy Bielsk Podlaski z dnia 21 czerwca 2001 r.) należy wyjaśnić, że zgodnie z § 3 pkt 7 Rozporządzenia Ministra Środowiska z dnia 17 lutego 2010 r. w sprawie sporządzania projektu planu zadań ochronnych dla obszaru Natura 2000, wskazania do zmian</p>

<p>nie tylko mieszkańców Haciek, ale też wszystkich kolejnych pokoleń ludzi, którzy muraw kserotermicznych w Haćkach na skutek niszczycielskich działań tego dzierżawcy już mogą nie zobaczyć.</p> <p>4. Według planu zagospodarowania terenu z roku 2001 r. cały obszar muraw kserotermicznych w Haćkach to pastwiska. Pastwiskami są tereny, na których regularnie wypasa się zwierzęta. Brak kompleksowego pomysłu na ochronę muraw w Haćkach praktycznie wyklucza możliwość sensownego wypasu zwierząt na nich.</p> <p>5. Wszystkie plany Urzędu Gminy Bielsk Podlaski co do muraw kserotermicznych w Haćkach sięgają nie dalej niż do dnia, kiedy obecna Wójt Gminy odejdzie ze swojego stanowiska, co publicznie i dobitnie stwierdził jej zastępca na spotkaniu 9 marca 2023 r. Co więcej, Wójt Gminy Bielsk Podlaski, pani Raisa Rajecka od lat konsekwentnie odnosi się z ostentacyjną arogancją do samych mieszkańców Haciek i zupełnym lekceważeniem palącej potrzeby ochrony obszaru Natura 2000 Murawy w Haćkach przed jego ostatecznym zniszczeniem. Dała temu wyraz, między innymi:</p> <ul style="list-style-type: none">- wydzierżawiając ogromną część muraw osobie w żaden sposób niezwiązanej z Haćkami i nastawionej wyłącznie na zysk bez względu na koszty przyrodnicze, społeczne czy kulturowe, choć równie dobrze mogła przedłużyć umowę dzierżawy mieszkańcom Haciek,- swoją nieobecnością na spotkaniach 9 marca i 26 września 2023 r. w Haćkach,- nieudzieleniem odpowiedzi na moje pytania o ochronę muraw w Haćkach, które jej zadałem ustnie 29 czerwca 2023 r. na XLVIII sesji Rady Gminy Bielski Podlaski i pisemnie 4 lipca 2023 r. <p>Wnioski z zestawienia tych faktów są, moim zdaniem, oczywiste.</p> <p>1. Wszystkie działania zmierzające do ochrony przyrody, krajobrazu i zabytków archeologicznych w Haćkach muszą być spójne, zaplanowane co najmniej na kilkanaście lat do przodu i dotyczyć całego obszaru muraw kserotermicznych, inaczej nie mają one żadnego sensu. Planowanie czegokolwiek jedynie do końca kadencji pani Rajeckiej byłoby szyderstwem z każdego, komu na murawach w Haćkach zależy.</p> <p>2. Teren muraw kserotermicznych powinien być natychmiast przekazany mieszkańcom Haciek na zasadzie wieloletniej i taniej dzierżawy lub innej formie wieloletniego użytkowania, pozwalającego na sensowną hodowlę zwierząt mogących paść się na murawach kserotermicznych. Obszar Natura 2000 Murawy w Haćkach nigdy nie powinien być oddany w użytkowanie komuś, kto swoje zyski z eksploatacji ziemi i krajobrazu może czerpać równie dobrze w Haćkach jak na Podkarpaciu czy w Kazachstanie.</p> <p>3. Urząd Gminy Bielsk Podlaski musi zaprzestać torpedowania działań związanych z ochroną obszaru Natura 2000 Murawy w Haćkach. W gruncie rzeczy plan zadań ochronnych dla obszaru Natura 2000 Murawy w Haćkach PLH200015 powinien zawierać również działania, które będą chronić ten obszar przez panią Rajecką i jej podwładnymi.</p>	<p>w miejscowych planach zagospodarowania przestrzennego powinno sformułować się w przypadku, gdy zapisy w przedmiotowych planach uniemożliwiają osiągnięcie celów działań ochronnych, naruszają lub stwarzają ryzyko naruszenia zakazu, o którym mowa w art. 33 ustawy z dnia 16 kwietnia 2004 r. o ochronie przyrody. Po przeanalizowaniu zapisów funkcjonujących w przedmiotowym planie tutejszy organ nie stwierdził przesłanek wymienionych w rozporządzeniu do wprowadzenia w PZO wskazań do zmiany przedmiotowego dokumentu planistycznego.</p> <p>W odniesieniu do części uwagi dot. monitoringu siedliska 6210 należy wyjaśnić, że monitoring przyrodniczy siedliska 6210 murawy kserotermiczne zgodnie z metodyką GIOŚ jest realizowany co 3 lata, w związku z czym kolejny monitoring planowany jest na rok 2025.</p>
---	--

	<p>4. Ze względu na opisane wyżej fakty kolejny monitoring siedliska przyrodniczego 6210 murawy kserotermiczne w obszarze Natura 2000 Murawy w Haćkach powinien być przeprowadzony najpóźniej w 2025 r.</p>		
<p>2.</p>	<p>W odpowiedzi na mail przesłany w dniu 19 grudnia 2023 r. odnośnie projektu planu zadań ochronnych dla muraw w Haćkach nie wnoszę uwag w zakresie ochrony dziedzictwa archeologicznego, za wyjątkiem pominięcia problemu erozji terenu wzdłuż drogi gruntowej na działce nr 439, znajdującej się we własności gminnej. Jej poziom w dolnym, wschodnim odcinku uległ w ciągu ostatnich kilkunastu latach obniżeniu w granicach 0,5-1 m, w wyniku czego następuje gwałtowna erozja pagórka na krawędziach działek po obu jej stronach (w tym obejmujących stanowisko nr 11). Przewidziany w projekcie sposób użytkowania ogółu omawianego terenu nie zakłada ingerencji w grunt, co jest postępowaniem odpowiednim dla zachowania substancji zabytkowej oraz krajobrazu.</p> <p>Warto podkreślić, że kwestia zapobieganiu sukcesji drzew i krzewów oraz ich usuwanie ma również duże znaczenie w kontekście zabytków archeologicznych na terenie objętym wpisem do rejestru zabytków i sprzyjać będzie ich zachowaniu. Smutne jest to, że tereny określone jako najlepiej zachowane fragmenty muraw kserotermicznych w miejscowym planie zagospodarowania przestrzennego (uchwała nr XXVII/165/2001 Rady Gminy Bielsk Podlaski z dnia 21 czerwca 2001 r.) obecnie w całości są porośnięte drzewami i krzewami. W kontekście wspomnianego dokumentu prawa miejscowego niezbędne jest doprecyzowanie jego zapisów odnośnie dopuszczalnego użytkowania terenu, tj. zasadne jest zobowiązanie gminy do wniesienia zmiany do planu ogólnego gminy, ponieważ w obowiązującym miejscowym planie mowa jedynie o pastwiskach, tj. gruntach przeznaczonych do wypasu, a nie łąkach podlegających wykaszaniu (co przewidziane jest w projekcie planu zadań ochronnych), zgodnie z klasyfikacją zawartą w rozporządzeniu Ministra Rozwoju, Pracy i Technologii z dnia 27 lipca 2021 r. w sprawie ewidencji gruntów i budynków (Dz. U. 2021 poz. 1390).</p>	<p>Narodowy Instytut Dziedzictwa</p>	<p>Uwaga została rozpatrzona w sposób następujący:</p> <p>W odpowiedzi na uwagę odnośnie erozji terenu wzdłuż drogi gruntowej na działce 439 informujemy, że płyty siedlisk będących przedmiotami ochrony są regularnie monitorowane. W wyniku monitoringu nie stwierdzono zagrożenia polegającego na erozji gruntu spowodowanego użytkowaniem drogi, dlatego nie uwzględniono tego typu zagrożenia w PZO.</p> <p>W odpowiedzi na uwagę odnośnie miejscowego planu zagospodarowania przestrzennego Gminy Bielsk Podlaski z dnia 21 czerwca 2001 r. należy wyjaśnić, że zgodnie z § 3 pkt 7 Rozporządzenia Ministra Środowiska z dnia 17 lutego 2010 r. w sprawie sporządzania projektu planu zadań ochronnych dla obszaru Natura 2000, wskazania do zmian w miejscowych planach zagospodarowania przestrzennego powinno sformułować się w przypadku, gdy zapisy w przedmiotowych planach uniemożliwiają osiągnięcie celów działań ochronnych, naruszają lub stworzą ryzyko naruszenia zakazu, o którym mowa w art. 33 ustawy z dnia 16 kwietnia 2004 r. o ochronie przyrody. Po przeanalizowaniu zapisów funkcjonujących w przedmiotowym planie tutejszy organ nie stwierdził przesłanek wymienionych w rozporządzeniu do wprowadzenia w PZO wskazań do zmiany przedmiotowego dokumentu planistycznego..</p>
<p>3.</p>	<ol style="list-style-type: none"> 1. Błędny rok w dacie zarządzenia i załączników do zarządzenia Załącznik nr 4 do zarządzenia (cele działań ochronnych – siedlisko 6210): 2. Cel sformułowany dla parametru „powierzchnia siedliska” jest niezrozumiały. 3. Proponuje się założenie osiągnięcia oceny FV dla wskaźników „Obce gatunki inwazyjne” "Rodzime gatunki ekspansywne roślin zielnych" i „Ekspansja krzewów i podrostów drzew” z uwagi na bezterminowość PZO. 4. Załącznik nr 6 „Mapa z rozmieszczeniem przedmiotów ochrony...” jest mało czytelna – płyty siedliska 6510 nie są widoczne na mapie. 	<p>Generalna Dyrekcja Ochrony Środowiska</p>	<p>Uwaga została rozpatrzona w sposób następujący:</p> <p>Wprowadzono poprawki w projekcie zarządzenia zgodnie ze zgłoszonymi uwagami, za wyjątkiem uwagi dot. określenia celu osiągnięcia oceny FV dla wskaźnika „rodzime gatunki ekspansywne roślin zielnych”. Według opinii tut. urzędu, należy uwzględnić specyfikę i uwarunkowania występowania muraw kserotermicznych w Polsce północno-wschodniej w kontekście oceny ich stanu ochrony, na co zwrócił uwagę także wykonawca monitoringu z 2019 r. Murawy kserotermiczne z klasy Festuco-Brometea to zasadniczo zbiorowiska roślinności stepowej, wymagające dla pełnego rozwoju specyficznych warunków klimatycznych (ciepłe, bardzo suche lata) i glebowych (żyźne, zasobne w wapń gleby takie, jak lessy czy rędziny), które generalnie nie występują w Polsce w takim nasileniu, by umożliwić murawom kserotermicznym trwanie jako zbiorowisk klimaksowych. W Polsce najkorzystniejsze warunki do rozwoju muraw kserotermicznych występują w jej południowej części, m.in. na Wyżynie Lubelskiej, Wyżynie Krakowsko-Częstochowskiej, czy Pogórzu Przemyskim. Obszar Natura 2000 Murawy w Haćkach położony jest w rejonie o znacznie mniej korzystnych warunkach klimatycznych i nietypowych warunkach glebowych (gleby brunatne), w związku z czym występujące tu murawy kserotermiczne z natury odbiegają</p>

			od dobrze zachowanych kserotermicznych zbiorowisk z południowo-wschodniej Europy, z południa Francji, czy z południowej Polski. Wyraża się to między innymi w mniejszej liczbie gatunków charakterystycznych dla <i>Festuco-Brometea</i> i mniejszym udziale ilościowym tych gatunków w strukturze zbiorowisk, a także większym udziałem i ekspansywnością gatunków typowo łąkowych z klasy <i>Molinio-Arrhenatheretea</i> oraz niemal zupełnym brakiem storczyków. Oznacza to, że nawet przy doskonale zaprojektowanej i realizowanej ochronie czynnej murawy występujące w rejonie miejscowości Haćki będą uboższą i bardziej podatną na różne presje formą siedliska przyrodniczego 6210, niż murawy kserotermiczne położone w południowych obszarach Polski. To oczywiście może rzutować negatywnie na ocenę stanu ochrony muraw w Haćkach w świetle kryteriów przyjętych w metodyce monitoringu GIOS.
4.	W odpowiedzi na obwieszczenie Regionalnego Dyrektora Ochrony Środowiska w Białymstoku z dnia 19 grudnia 2023 r. o wyłożeniu do konsultacji projektu zarządzenia w sprawie ustanowienia planu zadań ochronnych dla obszaru Natura 2000 Murawy w Haćkach PLH200015, zgłaszam następujące uwagi: 1. W mojej opinii płyty muraw o numerach: 4, 6, 9, 10 z uwagi na znaczne pokrycie rodzimych gatunków ekspansywnych takich jak trzcinnik i jeżyna należy uwzględnić w działaniu nr 3 – usuwanie ekspansywnych roślin. Działania polegające na użytkowaniu w ramach RŚK WPR mogą okazać się niewystarczające do poprawy ich stanu, a nawet ich utrzymaniu. 2. Płat murawy o numerze 18 w dużej mierze zarośnięty jest przez jeżynę, dlatego bardziej zasadne jest dla tego płatu działanie nr 3 dot. usuwania ekspansywnych roślin występujących w płatach muraw – niż działanie nr 5 dot. zapobiegania sukcesji drzew i krzewów.	Osoba prywatna	Uwaga została rozpatrzona w sposób następujący: Wprowadzono poprawki w projekcie zarządzenia zgodnie z wszystkimi zgłoszonymi uwagami.

Zgodnie z art. 59 ust. 2 ustawy z dnia 23 stycznia 2009 r. o wojewodzie i administracji rządowej w województwie (Dz. U. z 2023 r. poz. 190), niniejsze zarządzenie zostało uzgodnione z Wojewodą Podlaskim (uzgodnienie z dnia 27.02.2024 r.).

Ocena Skutków Regulacji (OSR)

1. Cel wprowadzenia zarządzenia.

Celem wprowadzenia zarządzenia jest ustanowienie ww. aktu prawa miejscowego zgodnie art. 28 ust. 1 ustawy z dnia 16 kwietnia 2004 o ochronie przyrody (Dz. U. z 2023 r. poz. 1336, z późn. zm.).

2. Podmioty, na które oddziałuje akt normatywny.

Projekt planu zadań ochronnych będzie oddziaływał:

- 1) na Regionalną Dyрекcyję Ochrony Środowiska w Białymstoku;
- 2) na właścicieli, posiadaczy, zarządców lub dzierżawców terenu, na którym znajduje się obszar Natura 2000;
- 3) jako powszechnie obowiązujący akt prawa miejscowego na wszystkie podmioty, które znajdują się lub znajdą w zasięgu terytorialnym objętym jego regulacją.

3. Konsultacje.

Projekt zarządzenia jako akt prawa miejscowego podlega:

- 1) na podstawie art. 59 ust. 2 ustawy z dnia 23 stycznia 2009 r. o wojewodzie i administracji rządowej w województwie (Dz. U. z 2023 r. poz. 190, ze zm.) uzgodnieniu z Wojewodą Podlaskim;
- 2) na podstawie art. 28 ust. 4 ustawy o ochronie przyrody (Dz. U. z 2023 r. poz. 1336, ze zm.) procedurze udziału społeczeństwa na zasadach i w trybie określonym w ustawie z dnia 3 października 2008 r. o udostępnianiu informacji o środowisku i jego ochronie, udziale społeczeństwa w ochronie środowiska oraz o ocenach oddziaływania na środowisko (Dz. U. z 2023, poz. 1094 t.j.), w postępowaniu, którego przedmiotem jest zmiana aktu prawa miejscowego;

4. Wpływ regulacji na sektor finansów publicznych, w tym budżet państwa i budżet jednostek samorządu terytorialnego.

Wejście w życie przedmiotowego zarządzenia nie pociągnie za sobą skutków finansowych dla budżetu państwa.

5. Wpływ regulacji na rynek pracy.

Zapisy w projekcie zarządzenia nie będą miały wpływu na rynek pracy.

6. Wpływ regulacji na konkurencyjność gospodarki i przedsiębiorczość, w tym na funkcjonowanie przedsiębiorstw.

Projektowana regulacja nie będzie miała wpływu na konkurencyjność wewnętrzną i zewnętrzną gospodarki.

7. Wpływ regulacji na sytuację i rozwój regionalny.