



DZIENNIK URZĘDOWY

WOJEWÓDZTWA PODLASKIEGO

Białystok, dnia 24 maja 2023 r.

Poz. 2922

ROZPORZĄDZENIE NR 2/2023 WOJEWODY PODLASKIEGO

z dnia 23 maja 2023 r.

w sprawie ogrodzeń zapachowych ograniczających lub zatrzymujących migrację dzików na obszarze województwa podlaskiego

Na podstawie art. 46 ust. 3 pkt 1 i 81 ustawy z dnia 11 marca 2004 r. o ochronie zdrowia zwierząt oraz zwalczaniu chorób zakaźnych zwierząt (Dz. U. z 2020 r. poz. 1421 oraz z 2022 r. poz. 1570) zarządza się, co następuje:

§ 1. Uznaje się obszar województwa podlaskiego za obszar, na którym występuje zagrożenie wystąpienia choroby zakaźnej zwierząt podlegającej obowiązkowi zwalczania – afrykańskiego pomoru świń.

§ 2. 1. W celu ochrony obszaru zagrożonego wystąpieniem choroby, o którym mowa w § 1, nakazuje się wykonanie ogrodzeń zapachowych ograniczających lub zatrzymujących migrację dzików z terenów leśnych, zgodnie z przebiegiem określonym na mapie sytuacyjnej w załączniku Nr 1 do rozporządzenia:

- 1) Nadleśniczemu Nadleśnictwa Suwałki Państwowego Gospodarstwa Leśnego Lasy Państwowe wykonanie ogrodzenia zapachowego na odcinku od punktu A do punktu F zgodnie z przebiegiem określonym na mapie sytuacyjnej w załącznikach Nr 2, 3, 4, 5 i 6 do rozporządzenia;
- 2) Nadleśniczemu Nadleśnictwa Olecko Państwowego Gospodarstwa Leśnego Lasy Państwowe wykonanie ogrodzenia zapachowego na odcinku od punktu F do punktu H zgodnie z przebiegiem określonym na mapie sytuacyjnej w załącznikach Nr 7 i 8 do rozporządzenia.

2. Ogrodzenia zapachowe, o których mowa w ust. 1, należy utrzymać do dnia 31 lipca 2023 r.

3. Ogrodzeń zapachowych, o których mowa w ust. 1 nie wykonuje się na obszarze zwartej zabudowy mieszkaniowej, w linii istniejących ogrodzeń lub innych przeszkód uniemożliwiających przemieszczanie się dzików.

§ 3. Opis przebiegu ogrodzenia zapachowego określa załącznik Nr 9 do rozporządzenia.

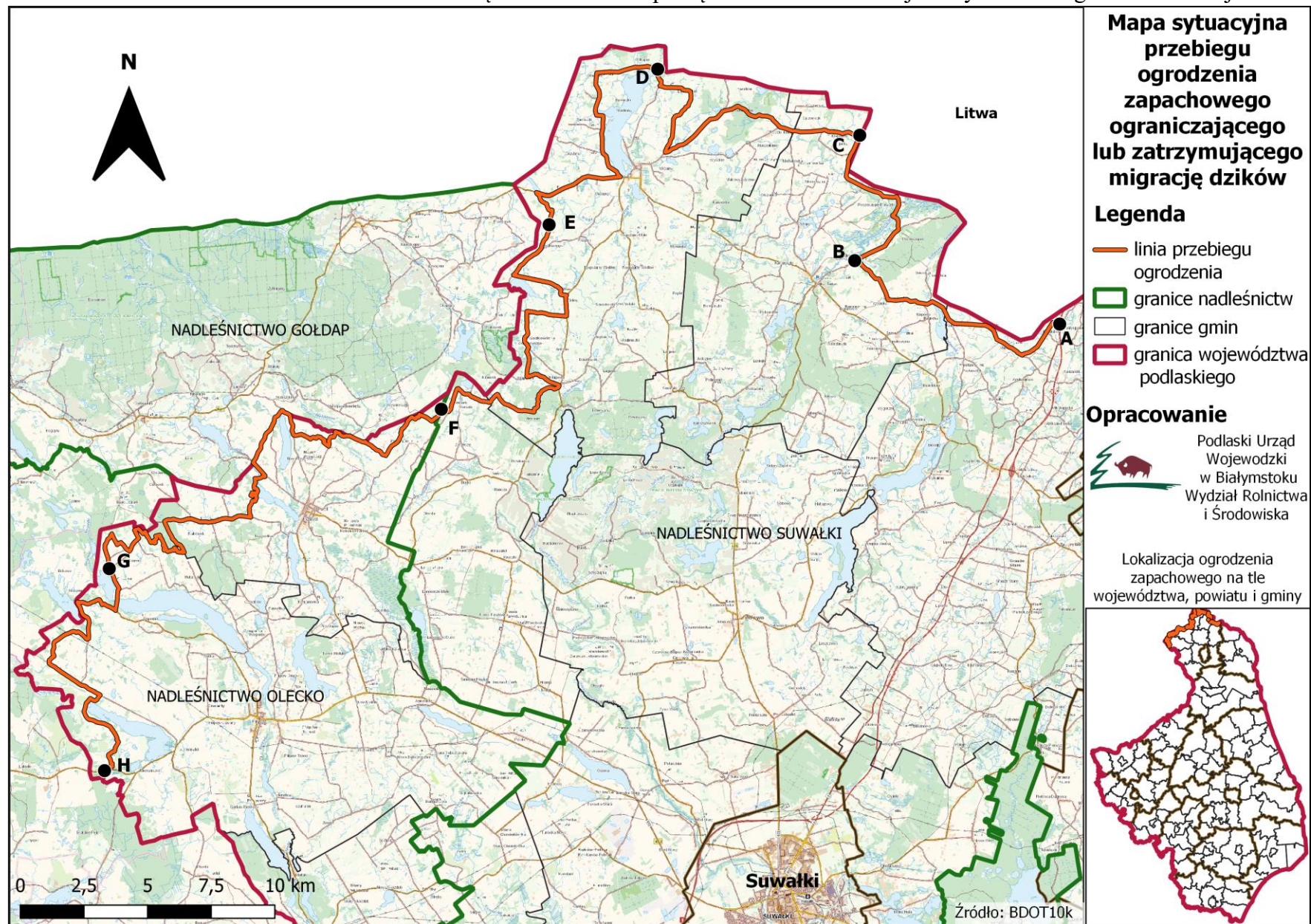
§ 4. Wykonanie rozporządzenia powierza się Nadleśniczemu Nadleśnictw: Suwałki i Olecko, w terminie siedmiu dni od dnia wejścia w życie niniejszego rozporządzenia.

§ 5. Nadzór nad wykonaniem rozporządzenia powierza się Powiatowemu Lekarzowi Weterynarii w Suwałkach.

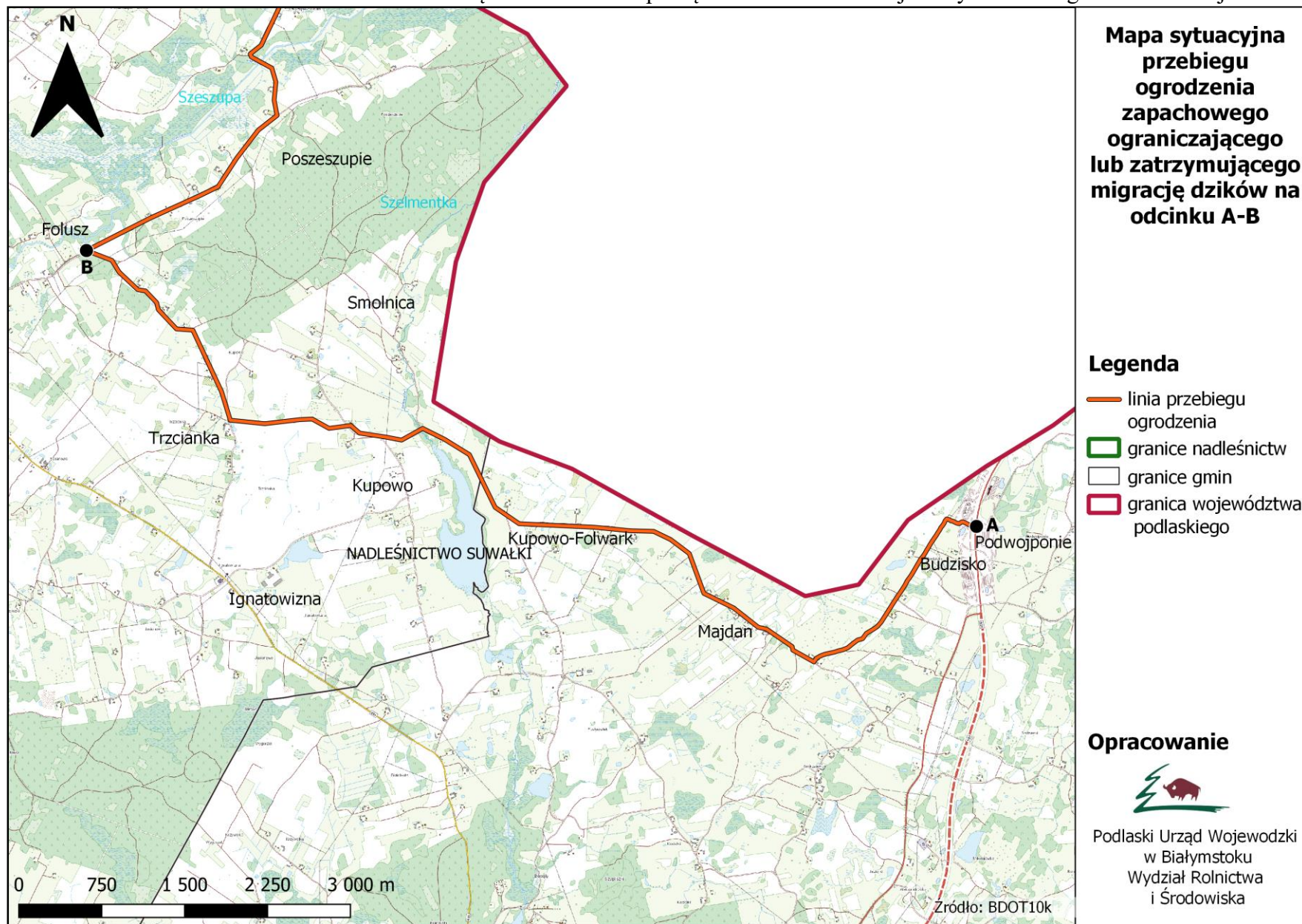
§ 6. Rozporządzenie wchodzi w życie z dniem podania do wiadomości publicznej w sposób zwyczajowo przyjęty na terenie województwa podlaskiego i podlega ogłoszeniu w Dzienniku Urzędowym Województwa Podlaskiego.

Wojewoda Podlaski
Bohdan Paszkowski

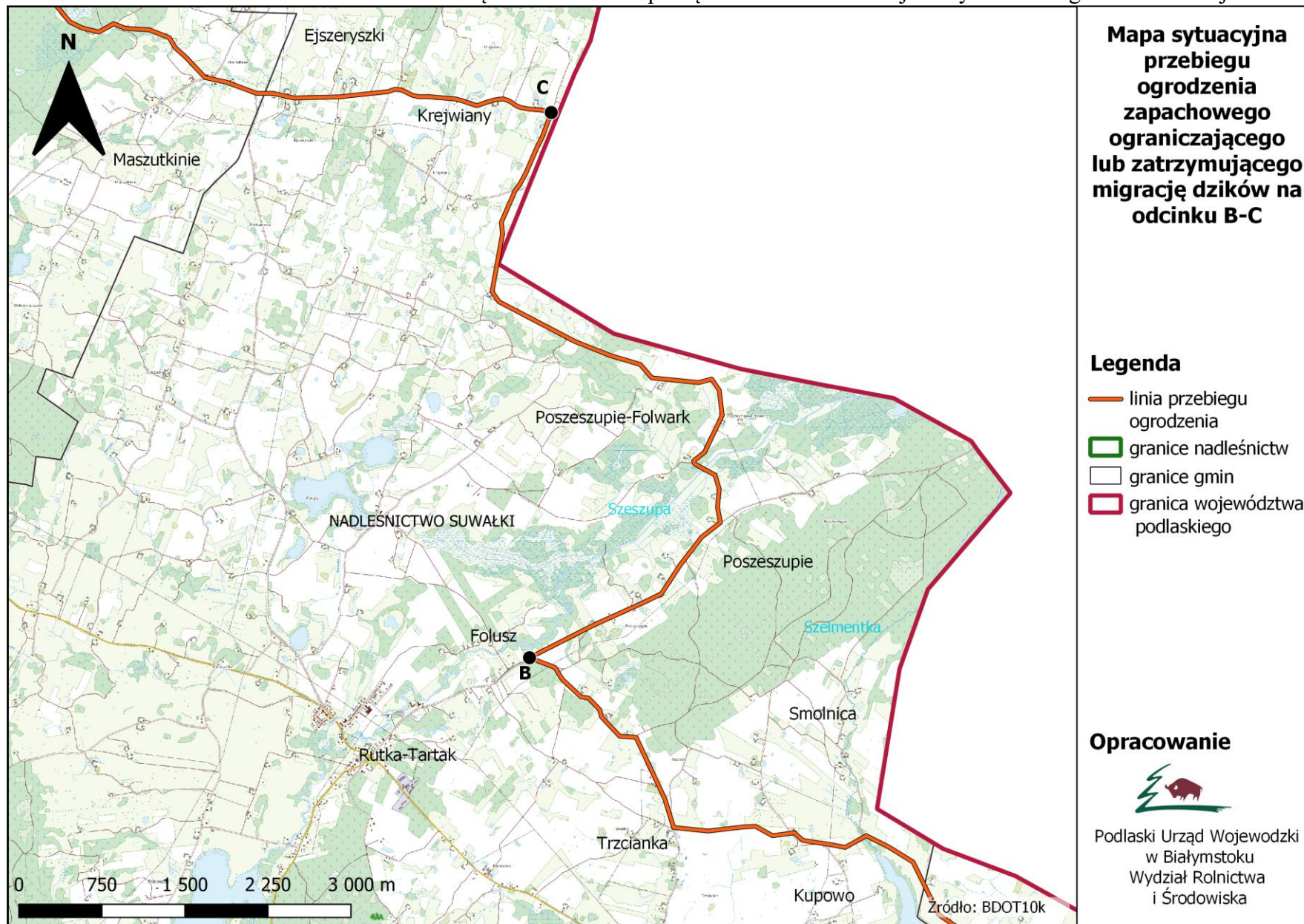
Załącznik nr 1 do rozporządzenia nr 2/2023 Wojewody Podlaskiego z dnia 23 maja 2023 r.



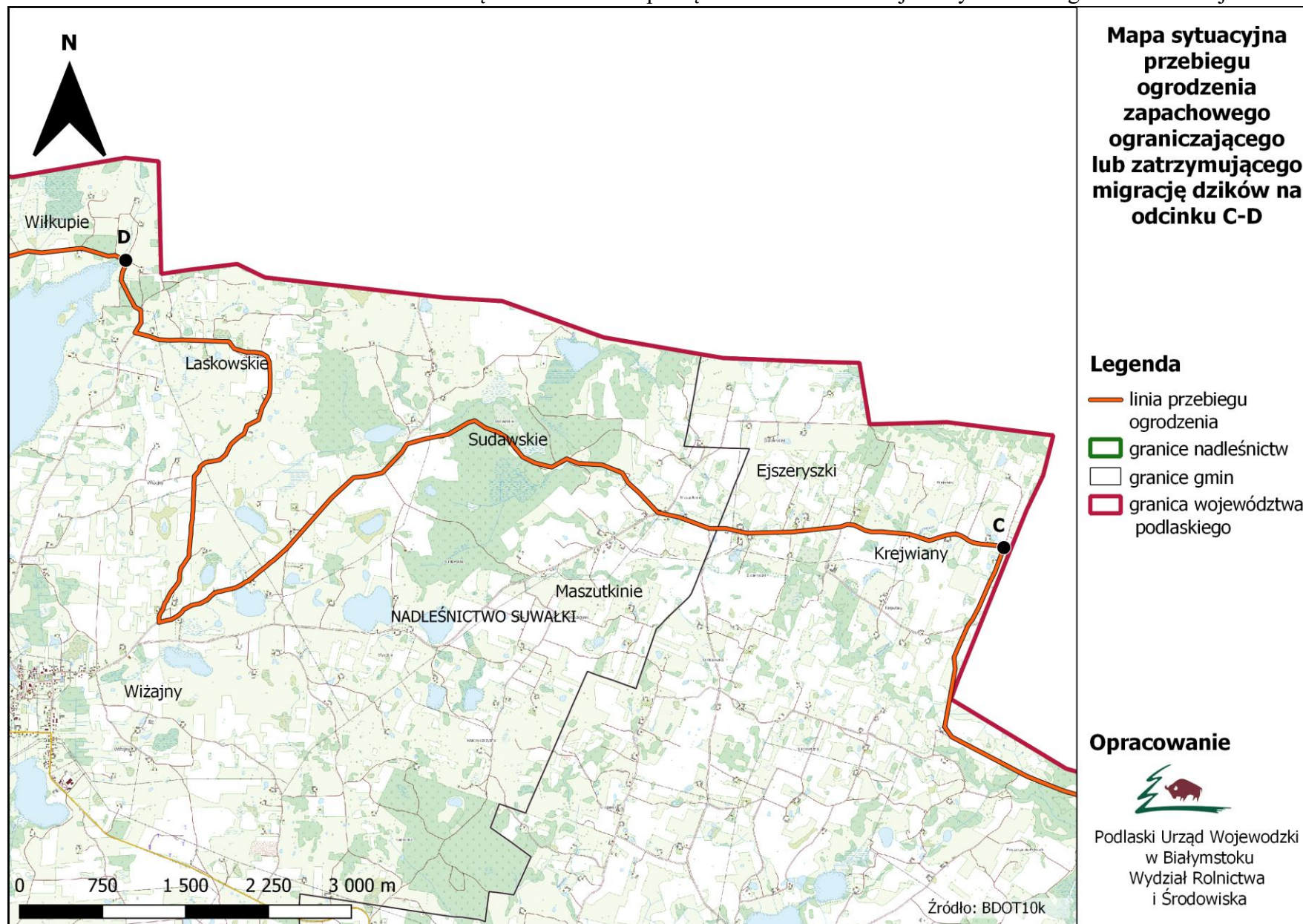
Załącznik nr 2 do rozporządzenia nr 2/2023 Wojewody Podlaskiego z dnia 23 maja 2023 r.



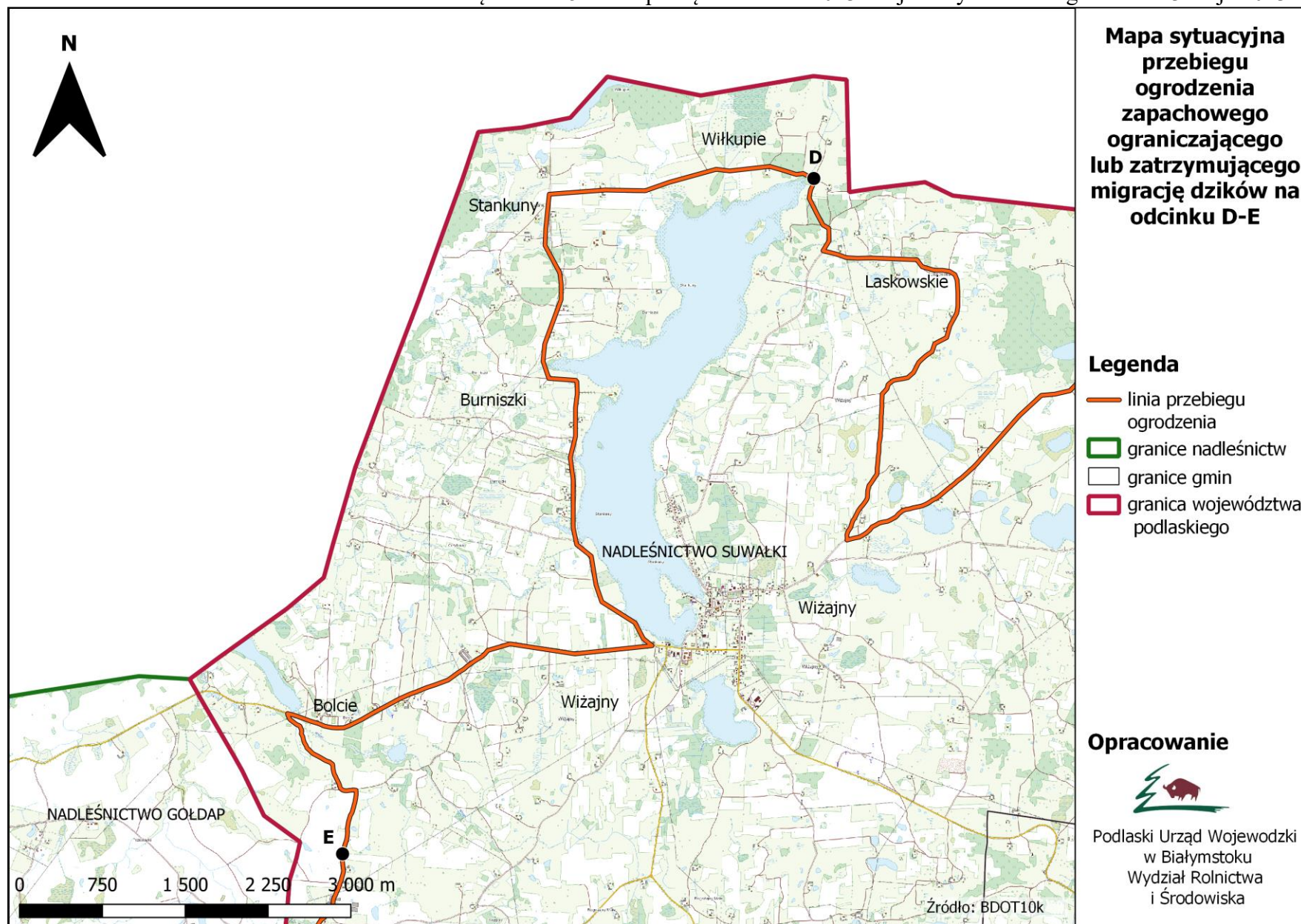
Załącznik nr 3 do rozporządzenia nr 2/2023 Wojewody Podlaskiego z dnia 23 maja 2023 r.



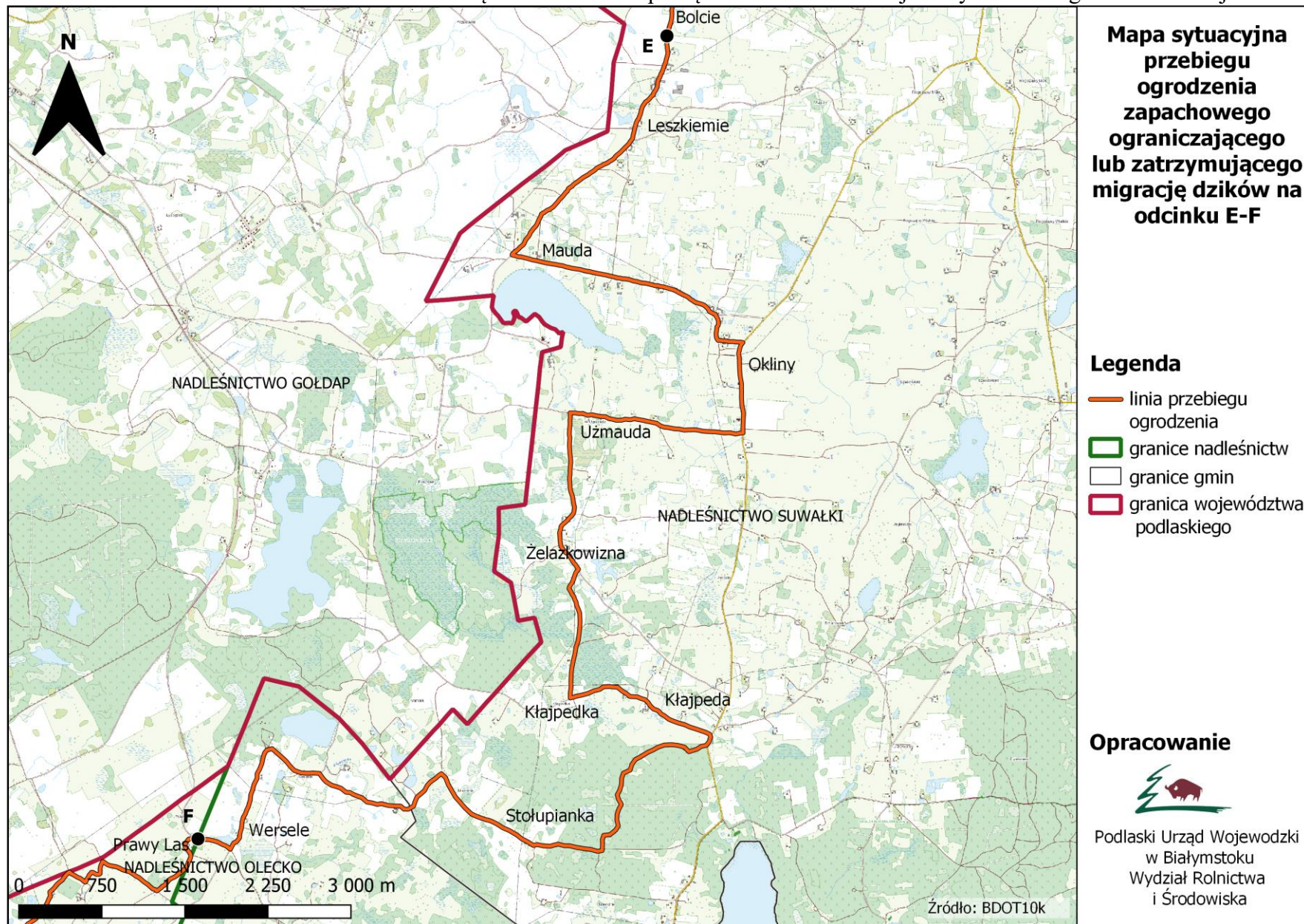
Załącznik nr 4 do rozporządzenia nr 2/2023 Wojewody Podlaskiego z dnia 23 maja 2023 r.



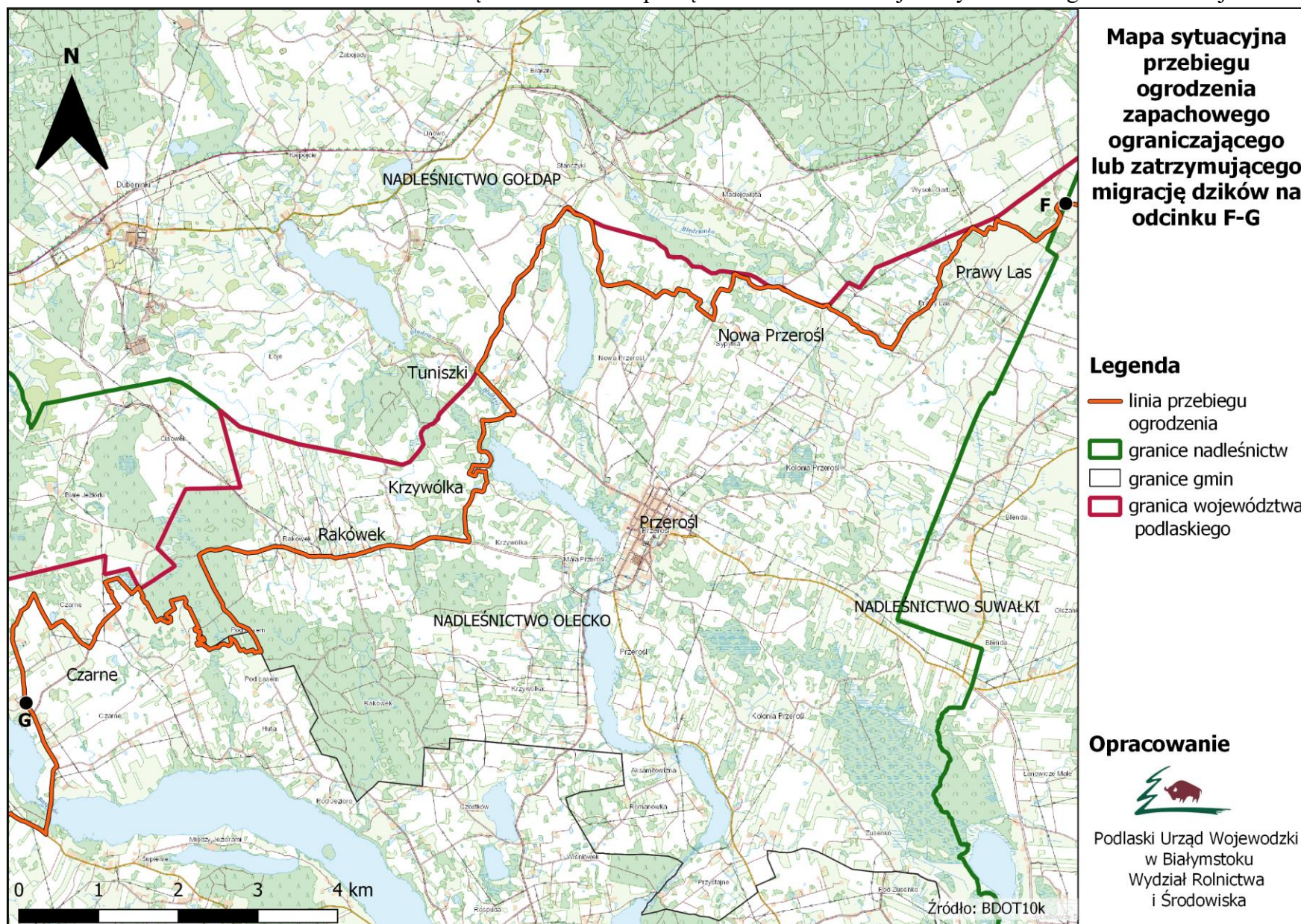
Załącznik nr 5 do rozporządzenia nr 2/2023 Wojewody Podlaskiego z dnia 23 maja 2023 r.



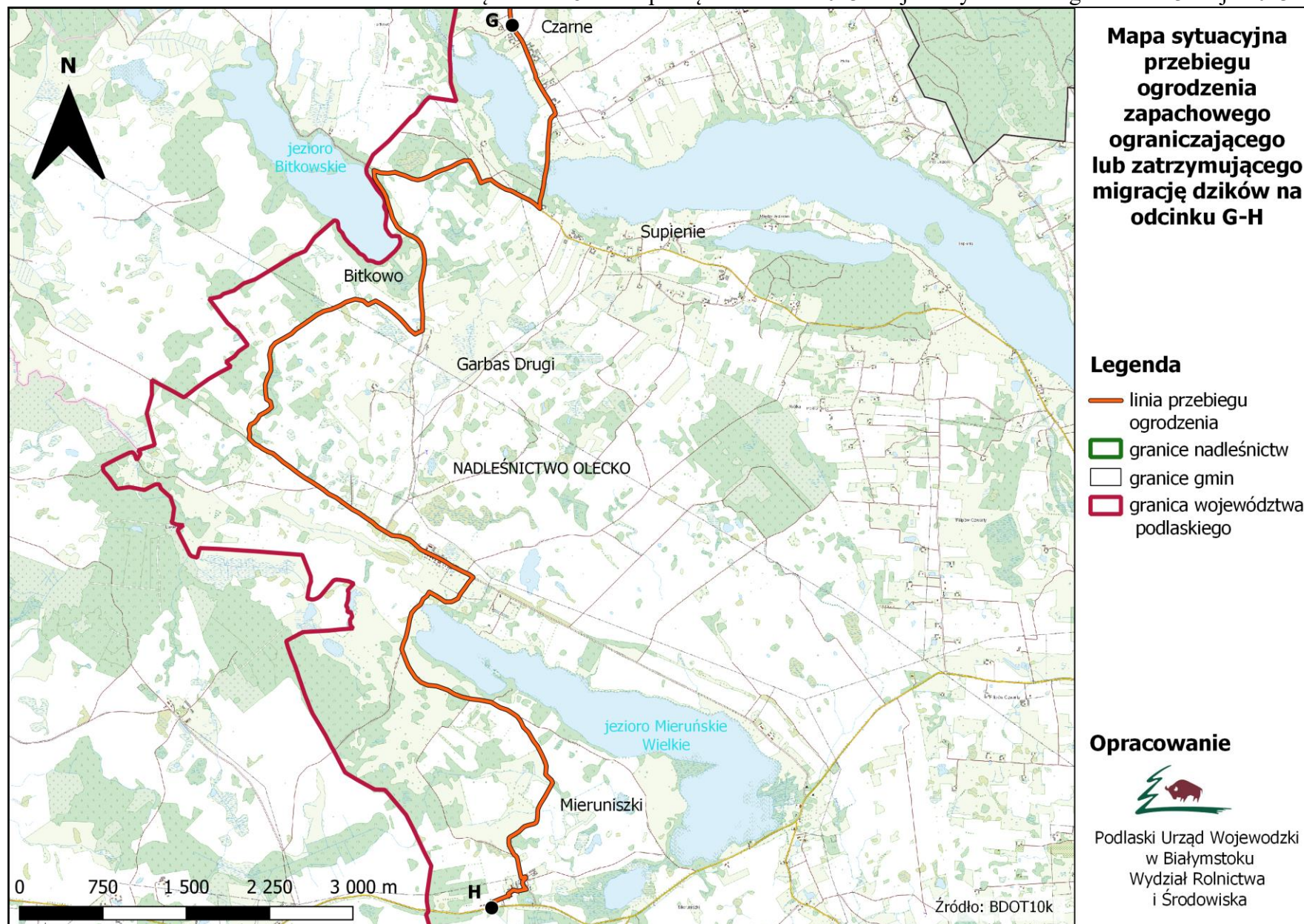
Załącznik nr 6 do rozporządzenia nr 2/2023 Wojewody Podlaskiego z dnia 23 maja 2023 r.



Załącznik nr 7 do rozporządzenia nr 2/2023 Wojewody Podlaskiego z dnia 23 maja 2023 r.



Załącznik nr 8 do rozporządzenia nr 2/2023 Wojewody Podlaskiego z dnia 23 maja 2023 r.



Załącznik nr 9 do
rozporządzenia nr 2/2023
Wojewody Podlaskiego
z dnia 23 maja 2023 r.

Opis przebiegu ogrodzenia zapachowego ograniczającego lub zatrzymującego migrację dzików

Opis odcinka A-B

Ogrodzenie rozpoczyna swój przebieg w punkcie dawnego przejścia granicznego Budzisko-Kalvarija (miejscowość Podwojponie), od drogi ekspresowej nr S61 w kierunku zachodnim, w kierunku posesji Budzisko 6, drogą na południowy zachód wzdłuż granicy Polski, dalej drogą we wsi Budzisko (obok posesji Budzisko 7, 2 i 1), w kierunku południowo-zachodnim, obok posesji Majdan 18. Następnie skręt w kierunku północno-zachodnim drogą powiatową 1137B, wzdłuż posesji Majdan 13, 10, 8, 7, 6, 5 i 3. Kontynuując drogą powiatową 1137B wzdłuż posesji Kupowo-Folwark 1, 2, 5, 4 i 8, cały czas trzymając się drogi powiatowej 1137B, skręcając w drogę gminną 101561B, w kierunku posesji Kupowo 8, drogą gminną 101561B na zachód, w kierunku posesji Trzcianka 10. Kolejno skręcając na północny zachód w drogę gminną 101567B, obok posesji Trzcianka 18, drogą gminną 101567B na północny zachód, obok posesji Trzcianka 12, 13, 14 i 15, kontynuując drogą gminną 101567B na północny zachód, obok posesji Trzcianka 16, Poszeszupie 19 i Poszeszupie 17, w kierunku wsi Folsz do drogi powiatowej 1130B.

Opis odcinka B-C

Rozpoczynając od wsi Folsz, od skrzyżowania drogi gminnej 101567B z drogą powiatową 1130B, w kierunku północno-wschodnim, drogą w kierunku posesji Folsz 8, Poszeszupie 16, 15, 21, 12, 20, 11, 10, 9, 8 i 6, kontynuując drogą powiatową 1130B, skręcając w kierunku północnym, mijając posesję Poszeszupie 5 i Poszeszupie-Folwark 5, kontynuując drogą powiatową 1130B i skręcając w kierunku północno-wschodnim, obok posesji Poszeszupie-Folwark 6. Cały czas drogą powiatową 1130B, mijając posesję Poszeszupie-Folwark 8, drogą powiatową 1130B w kierunku północno-zachodnim, w kierunku posesji Poszeszupie-Folwark 10, drogą powiatową 1130B na północ, wzdłuż granicy z Litwą, do skrzyżowania z drogą gminną 101552B. Kontynuując drogą gminną 101552B obok gospodarstwa Krejwiany 16, skręt w kierunku zachodnim, drogą gminną 101552B w kierunku posesji Krejwiany 14.

Opis odcinka C-D

Następnie drogą gminną 101552B wzdłuż posesji Krejwiany 14, 13, 12, 11 i 10, drogą powiatową 1130B w kierunku posesji Ejszeryszki 4, 3, 6, 1 i 14, drogą powiatową 1129B w kierunku posesji Maszutkinie 13, 14, 15A i 15, skręcając z drogi powiatowej 1129B w drogę polną, w kierunku posesji Sudawskie 21. Kontynuując polną drogą w kierunku północno-zachodnim do lasu, drogą w kierunku północno-zachodnim, w kierunku posesji Sudawskie 5, skręcając w drogę gminną 101502B, kierując się na południowy zachód, drogą gminną 101502B, obok posesji Wiżajny 16, 19, 20 i 21, skręcając na północny wschód, w drogę gminną 101501B w kierunku posesji Wiżajny 23, mijając posesję Wiżajny 22. Kontynuując drogą gminną 101501B na północ, mijając posesję Wiżajny 12, dalej drogą gminną 101501B w kierunku północnym, skręcając na wschód w drogę gminną 101501B w kierunku posesji Wiżajny 11, mijając gospodarstwa Laskowskie 1, 2, 3, 6 i 5. Wciąż na drodze gminnej 101501B mijając gospodarstwo Wiłkowie 12, skręcając na północ w drogę powiatową 1128B, w kierunku gospodarstwa Wiłkowie 1.

Opis odcinka D-E

Następnie drogą powiatową 1128B, na wysokości posesji Wiłkupie 1, w kierunku zachodnim, kontynuując drogą powiatową 1128B, mijając gospodarstwo Wiłkupie 5, kierując się na zachód, w kierunku posesji Stankuny 9, 8 i 8A, drogą powiatową 1128B na południe, w pobliżu gospodarstwa Stankuny 10, drogą powiatową 1128B na południe obok posesji Burniszki 15, 16, 11 i 10. Drogą powiatową 1128B skręcając na wschód oraz na południe, wzdłuż posesji Burniszki 8, 7, 6, 5, 4, 3, 2, 1B, 1A, 1 i 1C, drogą powiatową 1128B na południe w kierunku Wiżajn, do drogi wojewódzkiej 651 i skręcając na zachód. Kontynuując drogą wojewódzką 651 i mijając posesje Wiżajny 62, podążając cały czas drogą wojewódzką 651 i mijając gospodarstwa Bolcie 18A, 18, 2, 3, 4, 5, 6, 7, 7A, 8, 9 i 10, skręcając z drogi wojewódzkiej 651 w kierunku południowym w drogę gminną 101516B na wysokości jeziora Ingiel, dalej w kierunku południowym drogą gminną 101516B, mijając posesje Bolcie 14, skręcając na wschód, a następnie na południe. Wciąż na drodze gminnej 101516B, obok gospodarstwa Bolcie 17, w kierunku południowym drogą gminną 101516B.

Opis odcinka E-F

Kontynuując od drogi gminnej 101516B, wzdłuż posesji Bolcie 17, w kierunku południowym, następnie mijając posesje Leszkiemie 9, 8, 7, 5 i 4, drogą gminną 101516B skręcając w kierunku południowo-zachodnim, obok posesji Leszkiemie 3, następnie Mauda 11, skręcając w kierunku wschodnim w drogę gminną 101519B, wzdłuż posesji Mauda 7, 6, 5, 4, 3, 2 i 1. Kontynuując drogą gminną 101519B w kierunku południowo-wschodnim obok gospodarstwa Okliny 22 i 21, kierując się z drogi gminnej 101519B w drogę wiejską skręcając na południe, mijając gospodarstwo Okliny 20. Następnie skręcając na wschód, obok gospodarstwa Okliny 19, kierując się do drogi powiatowej 1094B, skręcając na południe, w drogę powiatową 1094B, mijając gospodarstwo Okliny 16, jadąc wciąż na południe, wzdłuż gospodarstwa Okliny 15, skręcając na zachód, w drogę powiatową 1091B, w pobliżu posesji gospodarstw Użmauda 1, 2 i 3. Skręcając na południe w drogę gminną 101526B, w pobliżu gospodarstwa Użmauda 6, skręcając w drogę gminną 101521B, mijając posesje Żelazkowizna 1, 2 i 3, skręcając w drogę wiejską na południowy zachód, w pobliżu posesji Kłajpedka 7, skręcając na wschód w drogę gminną 101528B, mijając posesję Kłajpedka 5, wzdłuż gospodarstw Kłajpeda 1 i 2. Dojeżdżając do drogi powiatowej 1094B, skręcając na południe w drogę powiatową 1094B, następnie zjeżdżając z drogi powiatowej 1094B na zachód, w drogę gminną, kierując się cały czas na zachód, wzdłuż gospodarstwa Stołupianka 1, skręcając na południowy zachód, obok posesji Wersle 16 i 15, dojeżdżając do drogi powiatowej 1091B. Kontynuując drogą powiatową 1091B na północy zachód, a następnie na południowy zachód, wzdłuż posesji Wersle 7, 5 i 4, skręcając na zachód w drogę wiejską w kierunku Prawego Lasu, mijając gospodarstwo Prawy Las 15.

Opis odcinka F-G

Następnie obok posesji Prawy Las 15, kierując się na południe w kierunku posesji Prawy Las 15A, kierując się drogą na południowy zachód, skręcając na północny zachód i dalej na południowy zachód, mijając gospodarstwo Prawy Las 11, w kierunku południowo-zachodnim, mijając posesje Prawy Las 10 i 8, skręcając w kierunku zachodnim, w drogę gminną 101810B. Mijając Prawy Las 3 i 2, wzdłuż granicy województwa podlaskiego, skręcając na zachód, w drogę gminną 101804B, mijając gospodarstwa Nowa Przerośl 16 i 15, skręcając w drogę gminną 101838B, wzdłuż gospodarstw Nowa Przerośl 13, 12, 10, 8, 7, 6 i 5, skręcając na północ, w drogę gminną 101837B, w pobliżu gospodarstwa Nowa Przerośl 2 i 1, drogą wzdłuż granicy województwa podlaskiego w kierunku północno-zachodnim, a następnie południowo-zachodnim. Skręcając w drogę gminną 101836B, drogą wiejską wzdłuż granicy województwa podlaskiego w kierunku południowo-zachodnim, w pobliżu

posesji Tuniszki 3, do drogi powiatowej 1092B, skręcając na południowy wschód w drogę powiatową 1092B, wzdłuż gospodarstw Nowa Przerośl 32 i 31. Skręcając na zachód, w drogę gminną 101805B, obok posesji Krzywólka 40, skręcając na południe, cały czas drogą gminną 101805B wzdłuż posesji Krzywólka 37, 36 i 35, skręcając na zachód w drogę powiatową 1100B, mijając gospodarstwa Krzywólka 31, Rakówek 24, 25, 26, 27, 28, 29, 12, 21, 32, 11, 10A, 10, 35, 36, 9, 8, 37, 38 i 39, skręcając w drogę powiatową 1101B, wzdłuż gospodarstwa Rakówek 5 i 1. Skręcając z drogi powiatowej 1101B na południe w drogę wiejską w las, wzdłuż krawędzi lasu, w kierunku zachodnim, w kierunku gospodarstwa Czarne 16, Czarne 17, wciąż wzdłuż krawędzi lasu, mijając posesje Czarne 20 i 21, drogą gminną 101882B na południowy zachód mijając posesje Czarne 23 i 24, drogą wiejską na północny zachód, w kierunku gospodarstwa Czarne 26, mijając gospodarstwa Czarne 27 i 28. Drogą w kierunku północno-zachodnim do drogi powiatowej 1104B, następnie drogą powiatową 1104B na południowy zachód, obok gospodarstw Czarne 31, 32, 33 i 34.

Opis odcinka G-H

Kontynuując drogą powiatową 1104B na południowy wschód, wzdłuż posesji Czarne 32, 33, 34, 35, 36A, 36, 37, 38, 39, 40 i 46, wciąż drogą powiatową 1104B skręcając na południowy zachód, mijając posesje Czarne 43 i 49, w kierunku posesji Supienie 33 i skręcając na zachód w drogę gminną 101875B, mijając gospodarstwo Supienie 34. Cały czas podążając na zachód, drogą gminną 101875B, następnie skręcając na południe w drogę powiatową 1105B, wzdłuż jeziora Bitkowskiego, w kierunku gospodarstwa Bitkowo 2, skręcając na zachód, w drogę wiejską, a następnie na północny zachód. Cały czas drogą, aż do skrzyżowania z drogą powiatową 1106B, skręcając na południowy wschód w drogę powiatową 1106B, jadąc w kierunku posesji Garbas Drugi 16, kontynuując drogą powiatową 1106B, wzdłuż gospodarstw Garbas Drugi 19, 17, 14, 15, 12, 11, 9, 8, 7, 5 i 3, skręcając na południowy zachód w drogę gruntową, w kierunku posesji Garbas Drugi 3A. Wzdłuż jeziora Mieruńskie Wielkie, skręcając na południowy zachód, w kierunku gospodarstwa Mieruniszki 30, kierując się na zachód, wzdłuż posesji Mieruniszki 31, 32, 33, 34, 35, 36, 37 i 38, kończąc na drodze wojewódzkiej 652.