



DZIENNIK URZĘDOWY

WOJEWÓDZTWA PODLASKIEGO

Białystok, dnia 27 grudnia 2018 r.

Poz. 5349

UCHWAŁA NR IV/62/18 RADY MIASTA BIAŁYSTOK

z dnia 17 grudnia 2018 r.

w sprawie miejscowego planu zagospodarowania przestrzennego części osiedla Dojlidy Górne w Białymstoku (rejon ul. Św. Jana Chrzyciciela i Motylej) - etap I

Na podstawie art. 18 ust. 2 pkt 5 ustawy z dnia 8 marca 1990 r. o samorządzie gminnym (Dz. U. z 2018 r. poz. 994 z późn. zm.¹⁾) oraz art. 20 ust. 1 ustawy z dnia 27 marca 2003 r. o planowaniu i zagospodarowaniu przestrzennym (Dz. U. z 2018 r. poz. 1945) uchwala się, co następuje:

DZIAŁ I PRZEPISY OGÓLNE

§ 1. 1. Stwierdza się, że miejscowy plan zagospodarowania przestrzennego części osiedla Dojlidy Górne w Białymstoku (rejon ul. Św. Jana Chrzyciciela i Motylej) - etap I, nie narusza ustaleń „Studium uwarunkowań i kierunków zagospodarowania przestrzennego Białegostoku” uchwalonego uchwałą Nr XX/256/99 Rady Miejskiej Białegostoku z dnia 29 listopada 1999 r., zmienionego uchwałami Rady Miejskiej Białegostoku: Nr X/82/03 z dnia 30 czerwca 2003 r., Nr XLIV/502/05 z dnia 27 czerwca 2005 r., Nr XLV/520/05 z dnia 25 lipca 2005 r., Nr XXVIII/317/08 z dnia 26 maja 2008 r. Nr XXXI/373/08 z dnia 8 września 2008 r. oraz uchwałami Rady Miasta Białystok: Nr XXXV/405/12 z dnia 26 listopada 2012 r., Nr LV/634/14 z dnia 10 lutego 2014 r. i Nr XVII/254/16 z dnia 18 stycznia 2016 r.

§ 2. 1. Uchwala się miejscowy plan zagospodarowania przestrzennego części osiedla Dojlidy Górne w Białymstoku (rejon ul. Św. Jana Chrzyciciela i Motylej) - etap I, zwany dalej planem, składający się z ustaleń zawartych w niniejszej uchwale i rysunku planu (załączniku Nr 1).

2. Plan obejmuje obszar o powierzchni ok. 46,22 ha, położony na osiedlu Dojlidy Górne w Białymstoku pomiędzy: ulicą Zalesie, ulicą Fiołkową, doliną cieku spod Zagórek, ulicą Stoczni Gdańskiej oraz doliną cieku spod Dojlid Górnych.

3. Integralną częścią niniejszej uchwały są:

- 1) załącznik Nr 1 – rysunek planu w skali 1:1000;
- 2) załącznik Nr 2 – zawierający rozstrzygnięcia w sprawie uwag wniesionych do projektu planu;
- 3) załącznik Nr 3 – określający sposób realizacji oraz zasady finansowania inwestycji z zakresu infrastruktury technicznej, które należą do zadań własnych Gminy Białystok.

§ 3. 1. Ilekroć w treści niniejszej uchwały jest mowa bez bliższego określenia o:

- 1) **banerze reklamowym (transparencie)** – należy przez to rozumieć formę tablicy reklamowej tekstylnej lub wykonanej z innego materiału elastycznego, montowanej w sposób inny niż za pomocą stelaża;

¹⁾ Zmiany tekstu jednolitego wymienionej ustawy zostały ogłoszone w Dz. U. z 2018 r. poz. 1000, 1349 i 1432.

- 2) **dachu płaskim** – należy przez to rozumieć dach o kącie nachylenia głównych połaci do płaszczyzny poziomej od 0° do 15° (z wyjątkiem zadaszeń elementów zewnętrznych budynków takich jak np. łącznik, balkon, wykusz, klatka schodowa, wiatrołap, przedsionek, świetlik);
- 3) **dachu symetrycznym** – należy przez to rozumieć dach, którego główne połacie, z wyjątkiem lukarn i zadaszeń, mają ten sam kąt nachylenia do płaszczyzny poziomej i tę samą długość;
- 4) **infrastrukturze technicznej** – należy przez to rozumieć sieci, urządzenia oraz inne obiekty budowlane służące do przesyłania i dystrybucji płynów, gazów, paliw, energii oraz sygnałów;
- 5) **infrastrukturze technicznej ogólnomiejskiej** – należy przez to rozumieć infrastrukturę techniczną służącą realizacji celów publicznych;
- 6) **kiosku** – należy przez to rozumieć tymczasowy obiekt budowlany o funkcji usługowej, posiadający jedną kondygnację nadziemną o wysokości nie większej niż 3,5 m i o powierzchni zabudowy nie większej niż 20 m²;
- 7) **linii rozgraniczającej** – należy przez to rozumieć linię oddzielającą tereny o różnych funkcjach lub różnych zasadach zagospodarowania;
- 8) **linii wydzielenia wewnętrznego** – należy przez to rozumieć linię wydzielającą część terenu, na której obowiązują ustalenia szczególne w stosunku do pozostałej części terenu;
- 9) **linii zabudowy nieprzekraczalnej** – należy przez to rozumieć linię, której nie można przekroczyć ścianą zewnętrzną budynku w kierunku ulicy, sąsiedniego terenu lub sąsiedniej działki z zastrzeżeniem § 4 ust. 1 pkt 5;
- 10) **literniczo-graficznej formie przestrzennej** – należy przez to rozumieć urządzenie reklamowe, w tym neon, w formie przestrzennych liter i elementów graficznych, umieszczane na ścianach budynków bezpośrednio lub za pomocą stelaża;
- 11) **neonie** – należy przez to rozumieć ażurowe świetlne urządzenie reklamowe (rurki szklane wypełnione gazem lub mieszaną gazów) o formie literniczej lub innej graficznej;
- 12) **objektach i urządzeniach towarzyszących** – należy przez to rozumieć urządzenia i obiekty budowlane, ściśle związane z prawidłowym funkcjonowaniem terenu, w tym: garaże, budynki gospodarcze, dojścia i dojazdy, parkingi, obiekty małej architektury;
- 13) **powierzchni zabudowy** – należy przez to rozumieć powierzchnię terenu zajęłą przez budynek (budynki) w stanie wykończonym, wyznaczoną przez rzut pionowy zewnętrznych krawędzi budynku (budynków) na powierzchnię działki budowlanej, z wyłączeniem powierzchni: obiektów budowlanych lub ich części niewystających ponad powierzchnię terenu, schodów zewnętrznych, ramp zewnętrznych, pochylni, balkonów, daszków, markiz oraz występów dachowych;
- 14) **przeznaczeniu podstawowym** – należy przez to rozumieć funkcję dominującą na terenie w sposób określony w ustaleniach planu;
- 15) **przeznaczeniu uzupełniającym** – należy przez to rozumieć funkcję, która uzupełnia lub wzbogaca przeznaczenie podstawowe w sposób określony w ustaleniach planu;
- 16) **reklamie remontowo-budowlanej** – należy przez to rozumieć tablicę reklamową umieszczoną na rusztowaniu, ogrodzeniu lub wyposażeniu placu budowy, stosowaną wyłącznie w trakcie formalnie prowadzonych robót budowlanych, z treścią reklamową na maksimum 5 % jej powierzchni;
- 17) **retencji wodnej** – należy przez to rozumieć działania prowadzące do spowolnienia lub powstrzymania odpływu wody (opadu atmosferycznego) z działki budowlanej, terenu lub zlewni, poprzez np.: budowę urządzeń wodnych, a także wykorzystanie terenów nieutwardzonych, podmokłych, oczek wodnych oraz skupisk roślinności i zadrzewień;
- 18) **schemacie infrastruktury technicznej** - należy przez to rozumieć opis lub rysunek układu powiązań elementów systemu infrastruktury technicznej;
- 19) **SIMB** – należy przez to rozumieć elementy Systemu Informacji Miejskiej Białegostoku tj. tablice i znaki informacyjne, w tym nazwy ulic i numerację porządkową nieruchomości;

- 20) **śłupie ogłoszeniowo-reklamowym** – należy przez to rozumieć urządzenie reklamowe w formie walca lub graniastosłupa prostego prawidłowego, służące do umieszczania ogłoszeń i informacji;
- 21) **strefie technicznej** – należy przez to rozumieć przestrzeń wokół infrastruktury technicznej ogólnomiejskiej, w której obowiązują ograniczenia w sposobie użytkowania wprowadzone w ustaleniach planu;
- 22) **szyldzie typu „semafor”** – należy przez to rozumieć szyld montowany prostopadłe do płaszczyzny ściany budynku;
- 23) **terenie** – należy przez to rozumieć obszar o określonym przeznaczeniu, wyznaczony na rysunku planu liniami rozgraniczającymi oraz oznaczony wyróżniającym go spośród pozostałych terenów symbolem;
- 24) **zabudowie usługowej** – należy przez to rozumieć budynki z zakresu użyteczności publicznej i zamieszkania zbiorowego, a także przeznaczone do wykonywania wytwórczości drobnej tj. wytwarzania produktów jednostkowych na zamówienie klienta detalicznego, w tym np: krawiec, szewc, introligator, jubiler;
- 25) **zasadach rozrządu** – należy przez to rozumieć przedstawione na rysunku planu zasady rozmieszczenia infrastruktury technicznej względem siebie z uwzględnieniem rodzajów infrastruktury (np. sieci wodociągowych, gazowych);
- 26) **zieleni urządzonej** – należy przez to rozumieć tereny pokryte roślinnością, świadomie kształtowaną przez człowieka, przeznaczone na cele rekreacyjno-wypoczynkowe, sportowe, estetyczne, o charakterze parkowym lub jako zieleń towarzysząca przy obiektach budowlanych;
- 27) **źródłach ciepła** – należy przez to rozumieć zespół urządzeń (np. kotłów) służących do wytwarzania ciepła, stanowiących jedną instalację.

2. W odniesieniu do innych określeń i pojęć użytych w uchwale i niewymienionych w ust. 1, należy stosować definicje zawarte w innych obowiązujących przepisach.

§ 4. 1. Następujące oznaczenia graficzne na rysunku planu (załącznik Nr 1) są ustaleniami obowiązującymi:

- 1) granica obszaru objętego planem;
- 2) linie rozgraniczające;
- 3) symbole terenów;
- 4) linie wydzielenia wewnętrznego z oznaczeniem literowym;
- 5) linie zabudowy nieprzekraczalne, z odstępstwem dla następujących wyjątków:
 - a) dociepleń budynków istniejących,
 - b) nadbudowy wyższych kondygnacji budynków nad parterem istniejącym i wykraczającym poza linię zabudowy w kierunku ulicy, lecz nie wykraczających poza linię rozgraniczającą,
 - c) elementów zewnętrznych budynków takich jak np.: balkon, wykusz, zadaszenie, markiza, okap oraz elementów tworzących fakturę zewnętrzną i wystrój elewacji takich jak np. pilaster, gzyms, żaluzja zewnętrzna - o maksymalnym wysięgu do 1,5 m poza ścianę zewnętrzną budynku, lecz niewykraczających poza linię rozgraniczającą (nie dotyczy elementów istniejących),
 - d) urządzeń i pochylni dla osób niepełnosprawnych, schodów zewnętrznych, ramp i podestów - o szerokości maksimum 3,0 m, lecz niewykraczających poza linię rozgraniczającą (nie dotyczy elementów istniejących),
 - e) wiatrołapów, klatek schodowych i przedsionków – o wysokości maksimum 3,5 m oraz o maksymalnym wysięgu do 2,0 m poza ścianę zewnętrzną budynku, lecz niewykraczających poza linię rozgraniczającą,
 - f) stacji transformatorowych, budowli oraz urządzeń budowlanych z zakresu infrastruktury technicznej oraz obiektów małej architektury,
 - g) obiektów tymczasowych – o ile ustalenia szczegółowe dopuszczają ich lokalizację;
- 6) strefy izolujące od granic cmentarza;
- 7) klasyfikacja ulic – dróg publicznych i wewnętrznych;

8) zasady rozrządu infrastruktury technicznej.

2. Pozostałe oznaczenia graficzne zawarte na załączniku Nr 1, niewymienione w ust. 1, mają charakter informacyjny, w tym lokalizacja: jezdni, infrastruktury technicznej, miejsc postojowych i innych elementów lokalizowanych w liniach rozgraniczających ulic.

3. W odniesieniu do liniowych oznaczeń graficznych, o których mowa w ust. 1 pkt 1 i 2 oraz pkt 4 i 5 za rzeczywistą lokalizację należy przyjmować oś linii.

§ 5. 1. Poszczególnym terenom wyznaczonym na rysunku planu liniami rozgraniczającymi przypisuje się symbole cyfrowo-literowe, w których człon cyfrowy jest porządkowy (numerujący poszczególne tereny), a człon literowy określa następujące podstawowe przeznaczenie terenów:

- 1) **MN** – zabudowa mieszkaniowa jednorodzinna;
- 2) **U** – zabudowa usługowa;
- 3) **KD** – drogi publiczne;
- 4) **KDW** – drogi wewnętrzne.

2. Symbol literowy oznacza przeznaczenie podstawowe terenu, które może być uzupełnione przeznaczeniem uzupełniającym – zgodnie z ustaleniami szczegółowymi.

3. Wymienione po przecinku podstawowe przeznaczenia terenu mogą występować łącznie lub wymiennie.

DZIAŁ II

USTALENIA OGÓLNE PLANU

Rozdział 1

Ochrona i kształtowanie ład przestrzennego

§ 6. W zakresie kształtowania ład przestrzennego:

- 1) ustala się:
 - a) kolorystykę ścian budynków:
 - stonowaną, maksimum 3 kolory na jednej elewacji,
 - w odcieniach bieli, beżu, brązu i szarości oraz kolorów wynikających z barw naturalnych materiałów wykończenia elewacji, takich jak: drewno, kamień, cegła,
 - z zastosowaniem koloru wyłącznie w sposób odzwierciedlający rozrzeźbienie elewacji budynku oraz podkreślający detal architektoniczny,
 - b) kolorystykę pokrycia dachów (nie dotyczy dachów płaskich) – w odcieniach brązu, ciemnej czerwieni i szarości,
 - c) lokalizację urządzeń i instalacji służących do pozyskiwania energii z promieniowania słonecznego wyłącznie na dachach budynków,
 - d) lokalizację zabudowy mieszkaniowej jednorodzinnej wyłącznie w formie wolno stojącej lub bliźniaczej;
- 2) dopuszcza się zachowanie istniejących budynków o funkcji innej niż określona ustaleniami planu, z możliwością remontu i przebudowy.

§ 7. 1. Ustala się następujące zasady lokalizacji tablic i urządzeń reklamowych:

- 1) na budynkach – zgodnie z ust 3;
- 2) na kioskach – zgodnie z ust. 4;
- 3) na wiatach przystanków komunikacji miejskiej – zgodnie z ust. 5;
- 4) wolno stojących – zgodnie z ust. 6.

2. Zakazuje się lokalizacji tablic i urządzeń reklamowych:

- 1) innych i w sposób inny niż określono w ust. 3, 4, 5 i 6;
- 2) na budynkach i kioskach – innych niż szyldy;

- 3) na wiatach przystanków komunikacji miejskiej – innych niż tablice reklamowe;
- 4) wolno stojących - innych niż słupy ogłoszeniowo-reklamowe;
- 5) w formie banerów i reklamy naklejanej na okna i drzwi budynków;
- 6) w miejscach i w sposób zastrzeżony dla znaków drogowych i oznakowania SIMB lub w sposób utrudniający ich widoczność i odczytanie;
- 7) w miejscach i w sposób ograniczający widoczność z kamer wizyjnych systemu monitoringu miejskiego;
- 8) na terenach zieleni urządzonej oraz w szpalerach drzew i na drzewach;
- 9) ze zmienną ekspozycją obrazu, projekcjami świetlnymi i elementami ruchomymi oraz o zmiennym natężeniu światła;
- 10) w sposób przesłaniający okna, drzwi i inne istotne elementy budynku oraz detale ich wystroju architektonicznego, w tym m. in.: balustrady, gzymsy, pilastry, portale – nie dotyczy reklam remontowo-budowlanych.

3. W zakresie lokalizacji szyldów na budynkach, ustala się:

- 1) miejsca ich sytuowania i formy:
 - a) na ścianie w kondygnacji parteru powyżej okien i drzwi oraz poniżej gzymsu oddzielającego parter od wyższych kondygnacji lub poniżej stropu, w formie:
 - tablic reklamowych,
 - szyldów typu „semafor”,
 - literniczo-graficznych form przestrzennych,
 - b) na rusztowaniu - w formie reklamy remontowo-budowlanej;
- 2) gabaryty:
 - a) tablic reklamowych:
 - wysokość - maksimum 0,5 m,
 - wysięg poza lico ściany - maksimum 0,15 m,
 - b) szyldów typu „semafor”:
 - wysokość - maksimum 0,5 m,
 - wysięg poza lico ściany - maksimum 0,7 m,
 - c) literniczo-graficznych form przestrzennych umieszczanych w miejscach, o których mowa w pkt 1 lit. a:
 - wysokość - maksimum 0,5 m,
 - wysięg poza lico ściany - maksimum 0,15 m;
- 3) zasady sytuowania:
 - a) nie więcej niż 1szyld o powierzchni maksymalnej 1,5 m² na 1 lokal, w którym prowadzona jest działalność,
 - b) odległość między szyldami a elementami SIMB zlokalizowanymi na tej samej ścianie budynku – minimum 1,2 m,
 - c) ujednolicone formaty szyldów, w tym równa wysokość i równe odstęp między nimi - w ramach poszczególnych stref budynków określonych w pkt 1.

4. W zakresie lokalizacji szyldów na kioskach, ustala się:

- 1) miejsce sytuowania i formy: na attyce kiosku, w formie tablic reklamowych oraz literniczo-graficznych form przestrzennych;
- 2) gabaryty i zasady sytuowania:

- a) powierzchnia ekspozycyjna - maksimum 1,5 m²,
- b) wysokość – maksimum 0,6 m,
- c) wysięg od lica attyki – maksimum 0,15 m,
- d) ilość – maksimum jedna tablica reklamowa lub literniczo-graficzna forma przestrzenna,
- e) montowanie - płasko w obrysie attyki.

5. W zakresie lokalizacji tablic reklamowych na wiatach przystanków komunikacji miejskiej, ustala się:

- 1) miejsca sytuowania: na ścianach wiaty;
- 2) gabaryty i zasady sytuowania:
 - a) powierzchnia ekspozycyjna jednej tablicy - maksimum 2,2 m²,
 - b) wysięg od lica ściany - maksimum 0,15 m,
 - c) ilość - maksimum dwie tablice jedno lub dwustronne,
 - d) montowanie - płasko w obrysie ściany.

6. W zakresie lokalizacji wolno stojących słupów ogłoszeniowo-reklamowych, ustala się:

- 1) miejsca sytuowania i formy - w przestrzeniach publicznych, o których mowa w § 13;
- 2) gabaryty:
 - a) wysokość – maksimum 4,7 m,
 - b) szerokość – maksimum 1,6 m;
- 3) minimalne odległości:
 - a) od elementów SIMB usytuowanych po tej samej stronie drogi - 30 m,
 - b) od znaków drogowych - 20 m,
 - c) od krawężników jezdni - 2,5 m.

Rozdział 2

Ochrona środowiska, przyrody i krajobrazu kulturowego. Kształtowanie krajobrazu

§ 8. W zakresie kształtowania zieleni ustala się:

- 1) zagospodarowanie terenu z uwzględnieniem zieleni wysokiej w proporcji co najmniej 1 drzewo na 5 miejsc postojowych w obrębie parkingu realizowanego w poziomie terenu lub po jego obrysie – nie dotyczy parkingów w drogach publicznych, parkingów podziemnych oraz wbudowanych;
- 2) w pasach drogowych ulic – stosowanie gatunków drzew i krzewów odpowiednich do nasadzeń przyulicznych pod względem estetyki i odporności z uwzględnieniem infrastruktury technicznej i zachowaniem zasad bezpieczeństwa ruchu drogowego.

§ 9. W zakresie gospodarki odpadami ustala się prowadzenie zagospodarowania odpadów w oparciu o plan gospodarki odpadami.

§ 10. W zakresie ochrony przed hałasem ustala się dopuszczalny poziom hałasu w środowisku:

- 1) na terenach oznaczonych symbolami: od 1.1MN,U do 1.9MN,U – jak dla terenów zabudowy mieszkaniowo - usługowej;
- 2) na terenach oznaczonych symbolami: od 2.1MN do 2.17MN - jak dla terenów zabudowy mieszkaniowej jednorodzinnej.

Rozdział 3

Ochrona dziedzictwa kulturowego i zabytków, w tym krajobrazów kulturowych, oraz dóbr kultury współczesnej

§ 11. Na obszarze objętym planem nie występują zabytki archeologiczne, zabytki nieruchome wpisane do rejestru zabytków lub ujęte w gminnej ewidencji zabytków oraz niebędące zabytkami dobra kultury współczesnej.

§ 12. W przypadku odkrycia, podczas prowadzenia robót budowlanych lub ziemnych, przedmiotu, co do którego istnieje przypuszczenie, że jest on zabytkiem, należy wstrzymać wszelkie roboty mogące uszkodzić lub zniszczyć odkryty przedmiot, zabezpieczyć ten przedmiot i miejsce jego odkrycia oraz niezwłocznie zawiadomić o tym odpowiednie służby konserwatorskie lub Prezydenta Miasta Białegostoku.

Rozdział 4

Wymagania wynikające z potrzeb kształtowania przestrzeni publicznych

§ 13. 1. Ustala się, że w skład przestrzeni publicznych wchodzi drogi publiczne oznaczone w planie symbolem: 1KD-Z, 2KD-L (ul. Stoczni Gdańskiej), 3KD-L (ul. Dojlidy Górne), 4KD-L (ul. Zalesie), 5KD-D (ul. Kryniczna), 6KD-D (ul. Zawilców), 7KD-D (ul. Motyla), 8KD-D (ul. Ostróżki), 9KD-D (ul. Astrów), 10KD-D, 11KD-D (ul. Nagietkowa), 12KD-D, 13KD-D, 14KD-D, 15KD-D, 16KD-D (ul. Fiołkowa), 17KD-D (ul. Jana Chrzciciela), 18KD-D, 19KD-D, 20KD-D, 21KD-D, 22KD-D, 23KD-D (ul. Hortensji), 24KD-D.

2. W zakresie kształtowania przestrzeni publicznych, o których mowa w ust. 1:

1) dopuszcza się lokalizację:

- a) elementów systemu oznakowania SIMB,
- b) obiektów małej architektury i oświetlenia,
- c) słupów ogłoszeniowo-reklamowych,
- d) drzew, krzewów i roślinności niskiej,
- e) sieci, obiektów i urządzeń infrastruktury technicznej,
- f) wiat przystanków autobusowych i kiosków – w liniach rozgraniczających dróg publicznych (wyłącznie jeden kiosk w bezpośrednim sąsiedztwie istniejących i projektowanych przystanków autobusowych),
- g) urządzeń technicznych obsługi miejskiego systemu rowerowego;

2) zakazuje się lokalizacji budynków oraz obiektów tymczasowych, z wyłączeniem obiektów wymienionych w pkt 1.

Rozdział 5

Granice i sposoby zagospodarowania terenów lub obiektów podlegających ochronie, na podstawie odrębnych przepisów, terenów górniczych, a także obszarów szczególnego zagrożenia powodzią, obszarów osuwania się mas ziemnych, krajobrazów priorytetowych określonych w audycie krajobrazowym oraz w planach zagospodarowania przestrzennego województwa

§ 14. Na obszarze objętym planem nie występują tereny lub obiekty podlegające ochronie, ustalone na podstawie odrębnych przepisów, tereny górnicze, a także obszary szczególnego zagrożenia powodzią, obszary osuwania się mas ziemnych, krajobrazy priorytetowe określane w audycie krajobrazowym oraz w planie zagospodarowania przestrzennego województwa.

Rozdział 6

Szczegółowe zasady i warunki scalania i podziału nieruchomości objętych planem miejscowym

§ 15. 1. Na obszarze objętym planem nie wyznacza się obszarów do scalania i podziału nieruchomości.

2. Nie ustala się minimalnej i maksymalnej wielkości działek uzyskiwanej w wyniku podziału nieruchomości.

3. Dopuszcza się podziały geodezyjne oraz łączenie działek służące poprawie warunków zagospodarowania.

4. Zakazuje się podziałów w celu wydzielenia garaży, budynków gospodarczych oraz obiektów tymczasowych.

Rozdział 7

Szczególne warunki zagospodarowania terenów oraz ograniczenia w ich użytkowaniu, w tym zakaz zabudowy

§ 16. Na terenie objętym planem ustala się ograniczenie wysokości budynków, budowli, obiektów małej architektury oraz instalacji i urządzeń technicznych, w tym lokalizowanych na dachach budynków – do rzędnej 196 m n.p.m. oraz obiektów budowlanych trudno dostrzegalnych z powietrza (w tym m.in. napowietrznych linii, masztów, anten, urządzeń na budynkach), których wysokość przekracza rzędną 186 m n.p.m.;

§ 17. Na całym obszarze objętym planem zakazuje się:

- 1) usług z zakresu:
 - a) usług pogrzebowych (w tym spielarni i spalarni zwłok),
 - b) szpitali,
 - c) zamieszkania zbiorowego, z wyłączeniem hoteli, moteli, pensjonatów i domów zakonnych,
 - d) nauki i szkolnictwa wyższego,
 - e) obsługi komunikacji samochodowej (stacje paliw, diagnostyki i kontroli pojazdów, myjnie, warsztaty naprawcze, renowacyjne, stacje demontażu, lakiernie, komisy, wypożyczalnie), oraz warsztatów stolarskich, ślusarskich, kamieniarskich oraz farbiarni, z dopuszczeniem remontów i przebudowy usług istniejących, z zastrzeżeniem § 33 ust. 3;
- 2) wyrobu materiałów budowlanych;
- 3) przechowywania, magazynowania (w tym zbierania) i składowania odpadów, a także ich przetwarzania - nie dotyczy wstępnego przechowywania odpadów przez ich wytwórcę;
- 4) baz transportowych i budowlanych;
- 5) obiektów budowlanych z powłok pneumatycznych i namiotów oraz tymczasowych obiektów (garaże, stragany) wykonanych z blachy.

§ 18. 1. Ustala się strefy techniczne wzdłuż infrastruktury technicznej ogólnomiejskiej o następujących szerokościach:

- 1) dla sieci wodociągowej, kanalizacji sanitarnej, telekomunikacyjnej - określonej przez rzut pionowy zewnętrznego obrysu elementów sieci na powierzchnię terenu;
- 2) dla sieci kanalizacji deszczowej oraz rowów i cieków skanalizowanych (obustronnie od osi sieci):
 - a) o średnicy od Dn 200 do Dn 300 włącznie – 2,0 m,
 - b) o średnicy od Dn 301 do Dn 400 włącznie – 3,0 m,
 - c) o średnicy większej od Dn 400 – 4,0 m;
- 3) dla kanałów sieci ciepłowniczych – 2,0 m od krawędzi kanału, komory ciepłowniczej lub innych obiektów budowlanych związanych z funkcjonowaniem sieci ciepłowniczej;
- 4) dla linii elektroenergetycznych (obustronnie od osi linii):
 - a) średniego napięcia 15kV kablowych – 0,5 m,
 - b) średniego napięcia 15kV napowietrznych:
 - dla przewodów izolowanych - 5 m,
 - dla przewodów nieizolowanych - 7 m,
 - c) wysokiego napięcia 110kV napowietrznych – 20 m.

2. W strefach technicznych, o których mowa w ust. 1 z zastrzeżeniem ust. 3:

- 1) nakazuje się zagospodarowanie terenu w sposób umożliwiający dostęp do ogólnomiejskich sieci infrastruktury technicznej;

2) dopuszcza się lokalizację nowych obiektów budowlanych, przy zastosowaniu rozwiązań technicznych gwarantujących bezpieczne użytkowanie sieci oraz bezpieczną budowę i użytkowanie obiektów.

3. W strefie technicznej określonej w ust. 1, pkt 4 lit. c:

1) dopuszcza się lokalizację budynków przeznaczonych na pobyt ludzi, pod warunkiem spełnienia przepisów odrębnych i norm dotyczących budowy obiektów w sąsiedztwie linii energetycznych, warunków eksploatacji linii energetycznych oraz warunków dotyczących przebywania ludzi w sąsiedztwie linii energetycznych w strefie elektromagnetycznego promieniowania niejonizującego;

2) zakazuje się tworzenia hałd, nasypów i nasadzenia roślinności o wysokości powyżej 2 m (dotyczy korony drzewa) w odległości mniejszej niż 5,5 m - od rzutu pionowego skrajnego przewodu linii 110 kV.

4. W odniesieniu do sieci gazowych obowiązują ograniczenia w zagospodarowaniu terenu na podstawie przepisów w sprawie warunków technicznych, jakim powinny odpowiadać sieci gazowe i ich usytuowanie.

§ 19. 1. Ustala się strefę ochronną na obszarze o szerokości 150 m od granicy cmentarza położonego poza granicami planu, oznaczoną odpowiednio na rysunku planu.

2. W strefie, o której mowa w ust. 1:

1) zakazuje się lokalizacji budynków mieszkalnych, zakładów produkujących artykuły żywności, zakładów żywienia zbiorowego i zakładów przechowujących artykuły żywności oraz ujęć wody do picia i potrzeb gospodarczych, z zastrzeżeniem pkt 2;

2) dopuszcza się w odległości nie mniejszej niż 50 m od granicy cmentarza lokalizację obiektów wymienionych w pkt 1, jeżeli teren w granicach od 50 m do 150 m od granicy cmentarza posiada sieć wodociągową i wszystkie budynki korzystające z wody są do tej sieci podłączone.

§ 20. W zakresie obrony cywilnej, ustala się:

1) lokalizację ukryć w okresie podwyższonej gotowości obronnej RP w budynkach zamieszkania zbiorowego przeznaczonych na pobyt powyżej 15 osób, usługowych z zakresu użyteczności publicznej powyżej 15 pracowników (z dopuszczeniem lokalizacji ukryć na terenach przyległych do budynków);

2) dostosowanie elektroenergetycznych stacji transformatorowych do systemu wygaszania oświetlenia zewnętrznego;

3) lokalizację awaryjnego ujęcia wody pitnej z projektowanej studni głębinowej z zasięgiem obsługi do 800 m i wydajności min. 7,5 l/os/dobę w rejonie ul. Stoczni Gdańskiej (teren 1.8MN,U);

4) alarmowanie mieszkańców w przypadku zagrożenia przez istniejącą syrenę alarmową zlokalizowaną w sąsiedztwie terenu planu, przy ul. Dojlidy Górne 28;

5) trasy ewakuacji ludności - ulicami Dojlidy Górne oraz Św. Jana Chrzyciciela;

6) trasy przewozu substancji i ładunków niebezpiecznych - ulicą Zabłudowską.

§ 21. Przy projektowaniu i realizacji obiektów budowlanych zaliczanych do kategorii zagrożenia ludzi obowiązują wymagania na podstawie przepisów odrębnych dotyczących przeciwpożarowego zaopatrzenia w wodę oraz dróg pożarowych.

Rozdział 8

Zasady modernizacji, rozbudowy i budowy systemów komunikacji

§ 22. 1. Tereny oznaczone na rysunku planu symbolami:

1) 1KD-Z, 2KD-L (ul. Stoczni Gdańskiej), 3KD-L (ul. Dojlidy Górne), 4KD-L (ul. Zalesie), 5KD-D (ul. Kryniczna), 6KD-D (ul. Zawilców), 7KD-D (ul. Motyla), 8KD-D (ul. Ostróżki), 9KD-D (ul. Astrów), 10KD-D, 11KD-D (ul. Nagietkowa), 12KD-D, 13KD-D, 14KD-D, 15KD-D, 16KD-D (ul. Fiołkowa), 17KD-D (ul. Jana Chrzyciciela), 18KD-D, 19KD-D, 20KD-D, 21KD-D, 22KD-D, 23KD-D (ul. Hortensji), 24KD-D - przeznacza się pod drogi publiczne wraz z infrastrukturą techniczną oraz zielenią urządzoną;

2) 25KDW, 26KDW, 27KDW, 28KDW, 29KDW, 30KDW, 31KDW, 32KDW, 33KDW (ul. Astrów) - przeznacza się pod drogi wewnętrzne wraz z infrastrukturą techniczną oraz zielenią urządzoną.

2. Ustala się obsługę komunikacyjną obszaru objętego planem poprzez:

- 1) ulicę układu podstawowego 1KD-Z;
- 2) ulice układu obsługującego: od 2KD-L do 4KD-L, od 5KD-D do 24KD-D;
- 3) drogi wewnętrzne: od 25KDW do 33KDW.

3. Ustala się następującą klasyfikację i parametry techniczne dróg:

- 1) publicznych, o których mowa w ust. 1 pkt 1:

- a) 1KD-Z - ulica zbiorcza, o przekroju jednojezdniowym, 1x2 pasy ruchu, w przekroju ulicy droga rowerowa,
- b) od 2KD-L do 4KD-L - ulice lokalne, o przekroju jednojezdniowym, 1x2 pasy ruchu,
- c) od 5KD-D do 24KD-D - ulice dojazdowe o przekroju jednojezdniowym, 1x2 pasy ruchu;

- 2) dróg wewnętrznych, o których mowa w ust. 1 pkt 2: od 25KDW do 33KDW.

4. Szerokość dróg publicznych i dróg wewnętrznych w liniach rozgraniczających ustala się według odczytu geometrycznego na rysunku planu.

5. Dla terenów, o których mowa w ust. 1, nie ustala się stawki procentowej służącej naliczeniu jednorazowej opłaty z tytułu wzrostu wartości nieruchomości w związku z uchwaleniem planu.

§ 23. 1. Ustala się następujące minimalne wskaźniki urządzania miejsc postojowych w granicach działki budowlanej, w tym miejsc postojowych przeznaczonych na parkowanie pojazdów zaopatrzonych w kartę parkingową:

- 1) zabudowa mieszkaniowa jednorodzinna - 1,0 miejsce parkingowe na 1 budynek mieszkalny;

- 2) usługi:

- a) administracja, biura – 15 miejsc parkingowych na 1000 m² powierzchni użytkowej,
- b) handel – 25 miejsc parkingowych na 1000 m² powierzchni użytkowej,
- c) obiekty gastronomiczne – 20 miejsc parkingowych na 100 miejsc konsumpcyjnych,
- d) obiekty zamieszkania zbiorowego – 20 miejsc parkingowych na 100 łóżek;

- 3) usługi inne niż wymienione w pkt 2 – 20 miejsc parkingowych na 1000 m² powierzchni użytkowej.

2. Ustala się, że do powierzchni użytkowej, dla której określa się liczbę miejsc postojowych, nie wlicza się powierzchni użytkowej komunikacji, zapleczy magazynowych, zapleczy socjalnych oraz powierzchni miejsc postojowych wbudowanych.

Rozdział 9

Zasady modernizacji, rozbudowy i budowy systemów infrastruktury technicznej ogólnomiejskiej oraz infrastruktury zlokalizowanej na terenach przestrzeni publicznych

§ 24. W zakresie lokalizacji i parametrów infrastruktury technicznej:

- 1) ustala się:

- a) zasady lokalizacji i rodzaje infrastruktury zgodnie ze schematami infrastruktury technicznej i zasadami rozrządu określonymi na rysunku planu,
- b) dostosowanie parametrów projektowanej infrastruktury technicznej do przewidywanego pełnego zainwestowania na terenach objętych ustaleniami planu, z uwzględnieniem przewidywanych potrzeb przesyłu mediów w obszarze obsługiwanym przez tę infrastrukturę (np. zlewni, obszaru zasilania),
- c) realizację przejść poprzecznych infrastruktury technicznej pod dnem cieków, z zastrzeżeniem pkt 2 lit. g;

- 2) dopuszcza się:

- a) likwidację lub przebudowę istniejącej infrastruktury technicznej, pod warunkiem zastosowania rozwiązań określonych w lit. b-f,
- b) zmianę lokalizacji infrastruktury technicznej określonej w pkt. 1 lit a, pod warunkiem zachowania zasad rozrządu uzbrojenia określonych na rysunku planu,

- c) zmianę przedstawionych na rysunku planu zasad rozrządu, o których mowa w pkt 1 lit. a, pod warunkiem opracowania nowych zasad rozrządu, z uwzględnieniem wszystkich rodzajów sieci przedstawionych na rysunku planu,
- d) lokalizację infrastruktury nieuwzględnionej w rozrządzie, pod warunkiem opracowania nowych zasad rozrządu i zachowania priorytetu lokalizacji infrastruktury technicznej ogólnomiejskiej przedstawionej na rysunku planu,
- e) lokalizację infrastruktury technicznej na innych terenach w przypadku braku możliwości lokalizacji na terenie wskazanym na rysunku planu,
- f) stosowanie innych schematów zaopatrzenia w wodę, energię i gaz oraz odprowadzenia ścieków sanitarnych i wód opadowych, o których mowa w pkt 1 lit. a, z uwzględnieniem wszystkich terenów objętych ustaleniami planu,
- g) lokalizację nad ciekami następujących budowli infrastruktury technicznej:
 - linii elektroenergetycznych 110 kV i wyższych napięć,
 - budowli tymczasowych,
 - innych budowli infrastruktury technicznej, pod warunkiem osłonięcia ich innymi obiektami budowlanymi, (np. mostami).

§ 25. W zakresie zaopatrzenia w wodę:

- 1) ustala się:
 - a) ogólnomiejską sieć wodociągową jako podstawowy system zaopatrzenia w wodę,
 - b) zasilanie w wodę z istniejących i projektowanych ogólnomiejских sieci wodociągowych: w ul. Zalesie i ul. Stoczni Gdańskiej, ul. Zabłudowskiej (zlokalizowanej poza granicami planu), a także z innych istniejących i projektowanych ogólnomiejских sieci wodociągowych w sąsiednich ulicach;
- 2) dopuszcza się:
 - a) zaopatrzenie w wodę z innych systemów wodociągowych, spełniających warunki dotyczące zbiorowego zaopatrzenia w wodę, określone w przepisach o zbiorowym zaopatrzeniu w wodę,
 - b) korzystanie z własnych ujęć wody zgodnie z zasadami zawartymi w przepisach prawa wodnego.

§ 26. W zakresie odprowadzenia ścieków komunalnych:

- 1) ustala się:
 - a) ogólnomiejską sieć kanalizacji sanitarnej jako podstawowy system odprowadzenia ścieków komunalnych,
 - b) odprowadzenie ścieków do istniejących i projektowanych ogólnomiejских sieci kanalizacji sanitarnej w ul. Zabłudowskiej oraz ul. Dojlidy Górne (zlokalizowanych poza granicami planu), ul. Zalesie, ul. Stoczni Gdańskiej i ul. Św. Jana Chrzciciela, a także do innych istniejących i projektowanych ogólnomiejских sieci kanalizacji sanitarnej w sąsiednich ulicach;
- 2) dopuszcza się odprowadzenie ścieków do:
 - a) tymczasowych zbiorników bezodpływowych funkcjonujących do czasu powstania możliwości podłączenia do ogólnomiejskiej kanalizacji sanitarnej,
 - b) do innych systemów kanalizacji sanitarnej, spełniających warunki dotyczące zbiorowego odprowadzenia ścieków, określone w przepisach o zbiorowym odprowadzeniu ścieków.

§ 27. W zakresie odprowadzenia wód opadowych i roztopowych:

- 1) ustala się następujące odbiorniki wód opadowych i roztopowych:
 - a) grunt, przy wykorzystaniu retencji wodnej,
 - b) rzekę Białą, zlokalizowana poza granicami planu, za pośrednictwem sieci kanalizacji deszczowej, drenażowej, cieków i rowów;

2) dopuszcza się odprowadzenie wód opadowych i roztopowych:

- a) do istniejących i projektowanych ogólnomiejskich sieci kanalizacji deszczowej zlokalizowanej w ul. Stoczni Gdańskiej oraz do innych istniejących i projektowanych ogólnomiejskich sieci kanalizacji deszczowej w sąsiednich ulicach,
- b) do lokalnych lub indywidualnych systemów odprowadzania wód opadowych.

§ 28. W zakresie zaopatrzenia w ciepło:

1) ustala się stosowanie lokalnych lub indywidualnych źródeł ciepła, wytwarzanego w procesach:

- a) przetwarzania energii elektrycznej,
- b) odzyskiwania energii (solarnej, gruntowej, wodnej lub zawartej w innych nośnikach),
- c) spalania gazów opałowych, olejów opałowych niskosiarkowych,
- d) wykorzystania ciepła z ogólnomiejskich sieci ciepłowniczych: wodnej i parowej zlokalizowanych poza granicami planu oraz z projektowanych wodnych sieci ciepłowniczych w ul. Zalesie, ul. Jastrzębiej i ul. Zabłudowskiej (zlokalizowanych poza granicami planu) i projektowanej ul. 1KD-Z, a także z innych istniejących i projektowanych ogólnomiejskich sieci ciepłowniczych w sąsiednich ulicach;

2) dopuszcza się stosowanie:

- a) innych ogólnomiejskich systemów i czynników służących do przesyłania energii, niż określone w pkt 1 lit. a, c i d,
- b) indywidualnych źródeł ciepła, o mocy nie większej niż 30 kW, wytwarzanego w procesie spalania paliw stałych.

§ 29. W zakresie zaopatrzenia w paliwa gazowe:

1) ustala się:

- a) ogólnomiejską sieć gazową jako podstawowy system zaopatrzenia w paliwa gazowe,
- b) doprowadzenie gazu z istniejących i projektowanych ogólnomiejskich sieci gazowych zlokalizowanych w sąsiednich ulicach;

2) dopuszcza się:

- a) doprowadzenie paliw gazowych z innych systemów, spełniających warunki w zakresie zbiorowego zaopatrzenia w paliwa gazowe gaz określone w przepisach prawa energetycznego,
- b) stosowanie indywidualnych zbiorników paliw gazowych.

§ 30. W zakresie zaopatrzenia w energię elektryczną:

1) ustala się:

- a) zasilanie w energię elektryczną z istniejącej stacji transformatorowo-rozdzielczej 110/15 kV RPZ-4 i stacji transformatorowo-rozdzielczej 110/15 kV RPZ- 11, „Strefa” głównego systemu zasilania miasta, za pośrednictwem istniejących i projektowanych linii kablowych średniego napięcia 15 kV,
- b) dostawę energii elektrycznej do odbiorców z istniejących na terenie planu stacji transformatorowych 15/04 kV, stacji transformatorowych 15/04 kV zlokalizowanych w bezpośrednim sąsiedztwie terenu opracowania oraz z projektowanych stacji transformatorowych 15/04 kV,
- c) zasilanie projektowanych stacji transformatorowych 15/04 kV za pośrednictwem istniejących i projektowanych linii kablowych 15 kV wyprowadzonych od istniejących i projektowanych linii kablowych średniego napięcia 15 kV i złączy kablowych średniego napięcia 15 kV,
- d) dostawę energii elektrycznej do odbiorców ze stacji transformatorowych 15/04 kV istniejących i projektowanych, za pośrednictwem istniejących oraz projektowanych linii kablowych niskiego napięcia;

2) dopuszcza się:

- a) przebudowę lub przeniesienie istniejących stacji transformatorowych 15/04 kV oraz linii wysokiego, średniego i niskiego napięcia kolidujących z planowanym zagospodarowaniem terenu,
- b) zmianę lokalizacji projektowanych stacji transformatorowych 15/04 kV i projektowanych linii kablowych w granicach planu (przedstawiona na rysunku planu ich ilość oraz lokalizacja ma charakter orientacyjny).

§ 31. W zakresie obsługi telekomunikacyjnej, ustala się:

- 1) obsługę urządzeń telekomunikacyjnych stacjonarnych - za pośrednictwem istniejących i projektowanych sieci kanalizacji telefonicznej magistralnej oraz kanalizacji i kabli doziemnych rozdzielczych;
- 2) obsługę urządzeń teletechnicznych (internet, telewizja kablowa itp.) - za pośrednictwem sieci kanalizacji i kabli doziemnych;
- 3) obsługę łączności telefonii bezprzewodowej – z istniejących stacji bazowych telefonii cyfrowej zlokalizowanych poza obszarem opracowania oraz projektowanych stacji bazowych telefonii cyfrowej;
- 4) lokalizację masztów antenowych wyłącznie na budynkach.

Rozdział 10

Sposób i termin tymczasowego zagospodarowania, urządzania i użytkowania terenów

§ 32. Jeżeli istniejące zagospodarowanie terenu jest niezgodne z ustalonym w planie, dopuszcza się użytkowanie terenów zgodnie ze stanem istniejącym do czasu realizacji ustaleń planu.

DZIAŁ III

USTALENIA SZCZEGÓŁOWE PLANU

§ 33. 1. Tereny oznaczone na rysunku planu symbolami **od 1.1MN,U do 1.9MN,U** przeznacza się pod **zabudowę mieszkaniową jednorodzinną i usługową** wraz z obiektami i urządzeniami towarzyszącymi oraz zielenią urządzoną.

2. Ustalenia ogólne obowiązujące dla terenów, o których mowa w ust. 1, zostały określone w dziale II.

3. Na terenie oznaczonym na rysunku planu symbolem 1.4MN,U dopuszcza się lokalizacje usług kamieniarskich.

5. Ustala się następujące zasady zabudowy i zagospodarowania terenów, o których mowa w ust. 1:

1) parametry i wskaźniki kształtowania zabudowy i zagospodarowania w granicach działki budowlanej:

a) intensywność zabudowy:

- dla zabudowy mieszkaniowej - minimum - nie określa się, maksimum - 0,9,
- dla zabudowy usługowej i usługowo-mieszkaniowej - minimum - nie określa się, maksimum - 1,2,

b) powierzchnia zabudowy:

- maksimum 60 % - w granicach wydzielen wewnątrznych „B”,
- maksimum 30 % - w przypadku zabudowy mieszkaniowej,
- maksimum 40 % - w przypadku zabudowy usługowej i usługowo-mieszkaniowej,

c) teren biologicznie czynny:

- minimum 10 % - w granicach wydzielen wewnątrznych „B”,
- minimum 40 % - w przypadku zabudowy mieszkaniowej,
- minimum 30 % - w przypadku zabudowy usługowej i usługowo-mieszkaniowej,

d) wysokość budynków:

- maksimum 10 m - w przypadku zabudowy z dachami o kącie nachylenia głównych połaci do płaszczyzny poziomej od 15° do 45°,
- maksimum 8 m - w przypadku zabudowy z dachami płaskimi,
- maksimum 5 m - garaże i budynki gospodarcze,

- w wydzieleniu wewnętrznym „A” w ramach terenu 1.8MN,U - z dachami o kącie nachylenia głównych połaci do płaszczyzny poziomej od 15° do 45° - maksimum 12 m - dla zabudowy usługowej i usługowo-mieszkaniowej,
- w wydzieleniu wewnętrznym „A” w ramach terenu 1.8MN,U - z dachami płaskimi - maksimum 10 m - dla zabudowy usługowej i usługowo-mieszkaniowej,

e) dachy, z zastrzeżeniem ust. 6:

- płaskie lub symetryczne o kącie nachylenia głównych połaci do płaszczyzny poziomej od 15° do 45°, z wyjątkiem zadaszeń elementów zewnętrznych budynków takich, jak np.: łącznik, balkon, taras, wykusz, klatka schodowa, wiatrołap, przedsionek, świetlik,
- w przypadku parterowych budynków gospodarczych, garaży, wiat dobudowanych do budynków mieszkalnych - płaskie lub symetryczne o kącie nachylenia połaci dachowej do 20°;

2) obsługa komunikacyjna - od dróg przyległych;

3) miejsca postojowe – według wskaźników i zasad zawartych w § 23.

6. Dopuszcza się, w przypadku rozbudowy i nadbudowy istniejących budynków posiadających inną geometrię dachu niż określona w ust. 5 pkt 1 lit. e, stosowanie geometrii dachu takiej samej jak w budynku istniejącym.

7. Dla terenów, o których mowa w ust. 1, ustala się stawkę procentową służącą naliczeniu jednorazowej opłaty z tytułu wzrostu wartości nieruchomości w związku z uchwaleniem planu – 30 % (słownie: trzydzieści procent).

§ 34. 1. Tereny oznaczone na rysunku planu symbolami **od 2.1MN do 2.17MN** przeznacza się pod **zabudowę mieszkaniową jednorodzinną** wraz z obiektami i urządzeniami towarzyszącymi oraz zielenią urządzoną.

2. Ustalenia ogólne obowiązujące dla terenów, o których mowa w ust. 1, zostały określone w dziale II.

3. Ustala się następujące zasady zabudowy i zagospodarowania terenów, o których mowa w ust. 1:

1) parametry i wskaźniki kształtowania zabudowy i zagospodarowania w granicach działki budowlanej:

a) intensywność zabudowy - minimum - nie określa się, maksimum 0,9,

b) powierzchnia zabudowy:

- w granicach wydzielen wewnętrznym B - maksimum 60 %,
- na pozostałej części terenów - maksimum 30 %,

c) teren biologicznie czynny:

- w granicach wydzielen wewnętrznym B - minimum 10 %,
- na pozostałej części terenów - minimum 40 %,

d) wysokość budynków:

- maksimum 10 m - w przypadku zabudowy z dachami o kącie nachylenia głównych połaci do płaszczyzny poziomej od 15° do 45°,
- maksimum 8 m - w przypadku zabudowy z dachami płaskimi,
- maksimum 5 m - garaże i budynki gospodarcze,

e) dachy, z zastrzeżeniem ust. 4:

- płaskie lub symetryczne o kącie nachylenia głównych połaci do płaszczyzny poziomej od 15° do 45°, z wyjątkiem zadaszeń elementów zewnętrznych budynków takich, jak np.: łącznik, balkon, taras, wykusz, klatka schodowa, wiatrołap, przedsionek, świetlik,
- w przypadku parterowych budynków gospodarczych, garaży, wiat dobudowanych do budynków mieszkalnych - płaskie lub symetryczne o kącie nachylenia połaci dachowej do 20°;

2) obsługa komunikacyjna - od dróg przyległych;

3) miejsca postojowe – według wskaźników i zasad zawartych w § 23.

4. Dopuszcza się, w przypadku rozbudowy i nadbudowy istniejących budynków posiadających inną geometrię dachu niż określona w ust. 3 pkt 1 lit. e, stosowanie geometrii dachu takiej samej jak w budynku istniejącym.

5. Dla terenów, o których mowa w ust. 1, ustala się stawkę procentową służącą naliczeniu jednorazowej opłaty z tytułu wzrostu wartości nieruchomości w związku z uchwaleniem planu – 30 % (słownie: trzydzieści procent).

DZIAŁ IV PRZEPISY KOŃCOWE

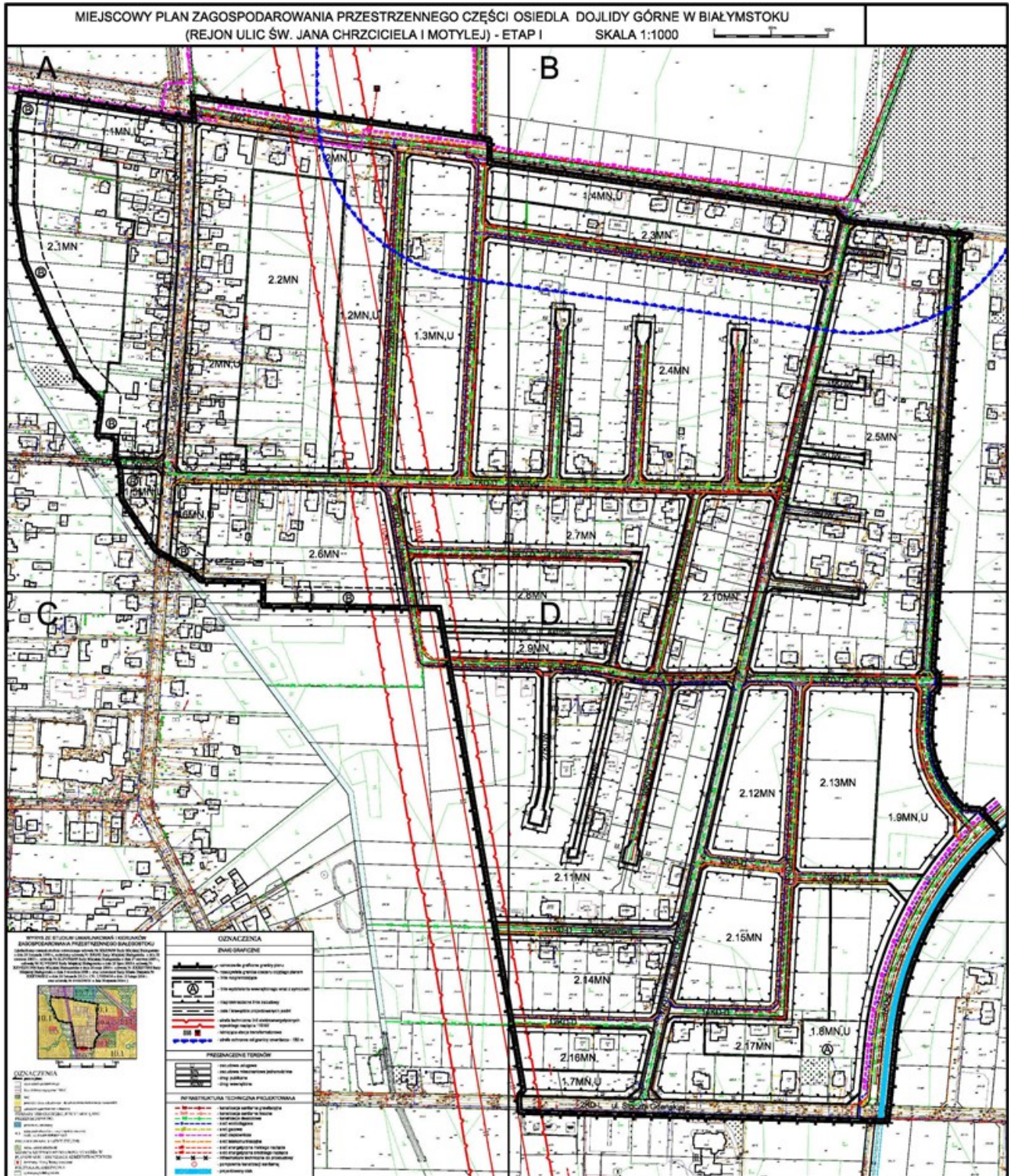
§ 35. W zakresie objętym niniejszą uchwałą traci moc uchwała nr XXX/342/12 Rady Miejskiej Białegostoku z dnia 25 czerwca 2012 r. w sprawie miejscowego planu zagospodarowania przestrzennego części osiedla Dojlidy Górne w Białymstoku (obszar systemu przyrodniczego miasta) (Dz. Urz. Woj. Podlaskiego poz. 2191, z 2016 poz. 2240).

§ 36. Wykonanie uchwały powierza się Prezydentowi Miasta Białegostoku.

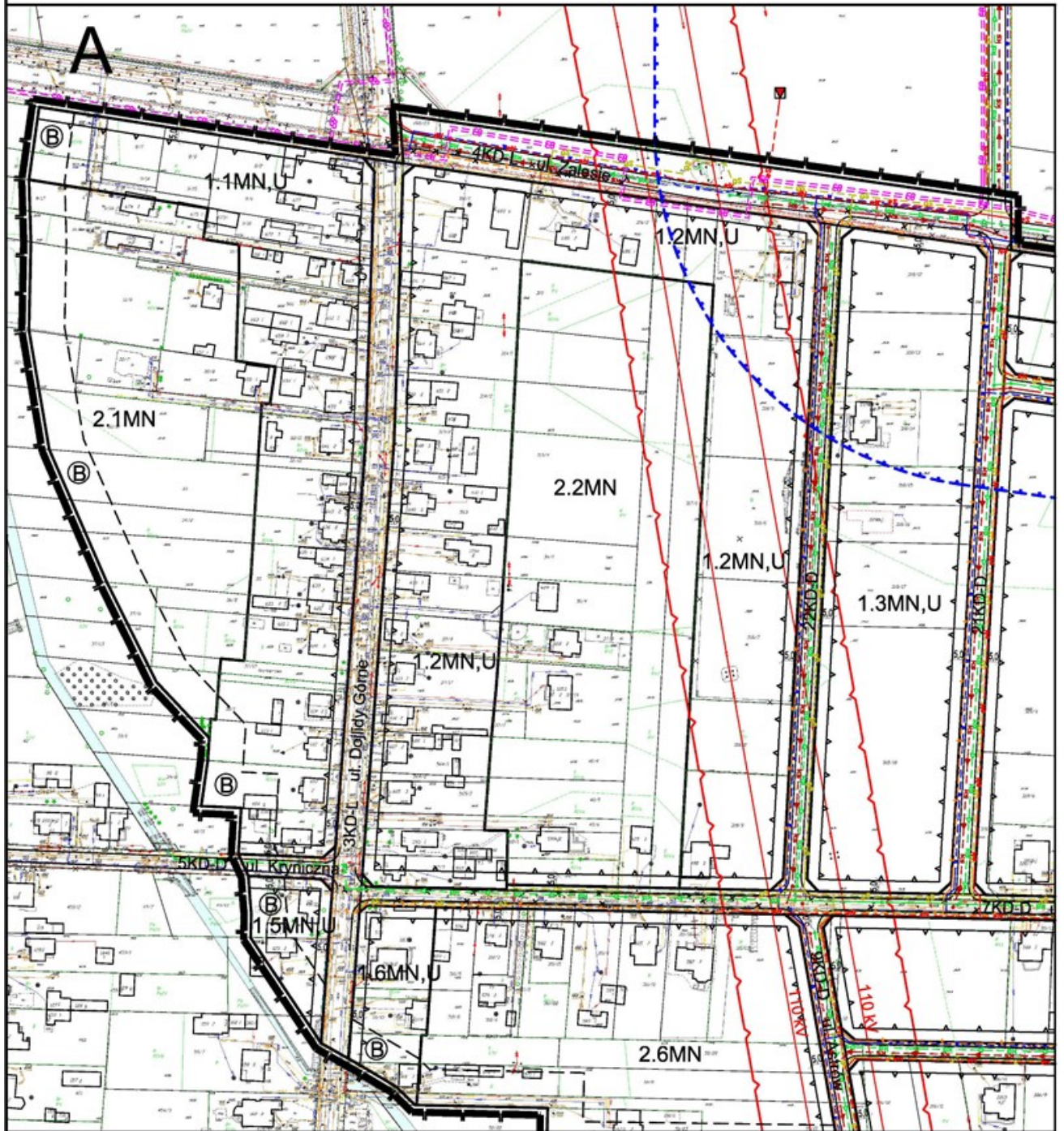
§ 37. Uchwała wchodzi w życie po upływie 14 dni od dnia ogłoszenia w Dzienniku Urzędowym Województwa Podlaskiego.

Przewodniczący Rady
Łukasz Prokorym

Załącznik Nr 1 do uchwały Nr IV/62/18
Rady Miasta Białystok
z dnia 17 grudnia 2018 r.



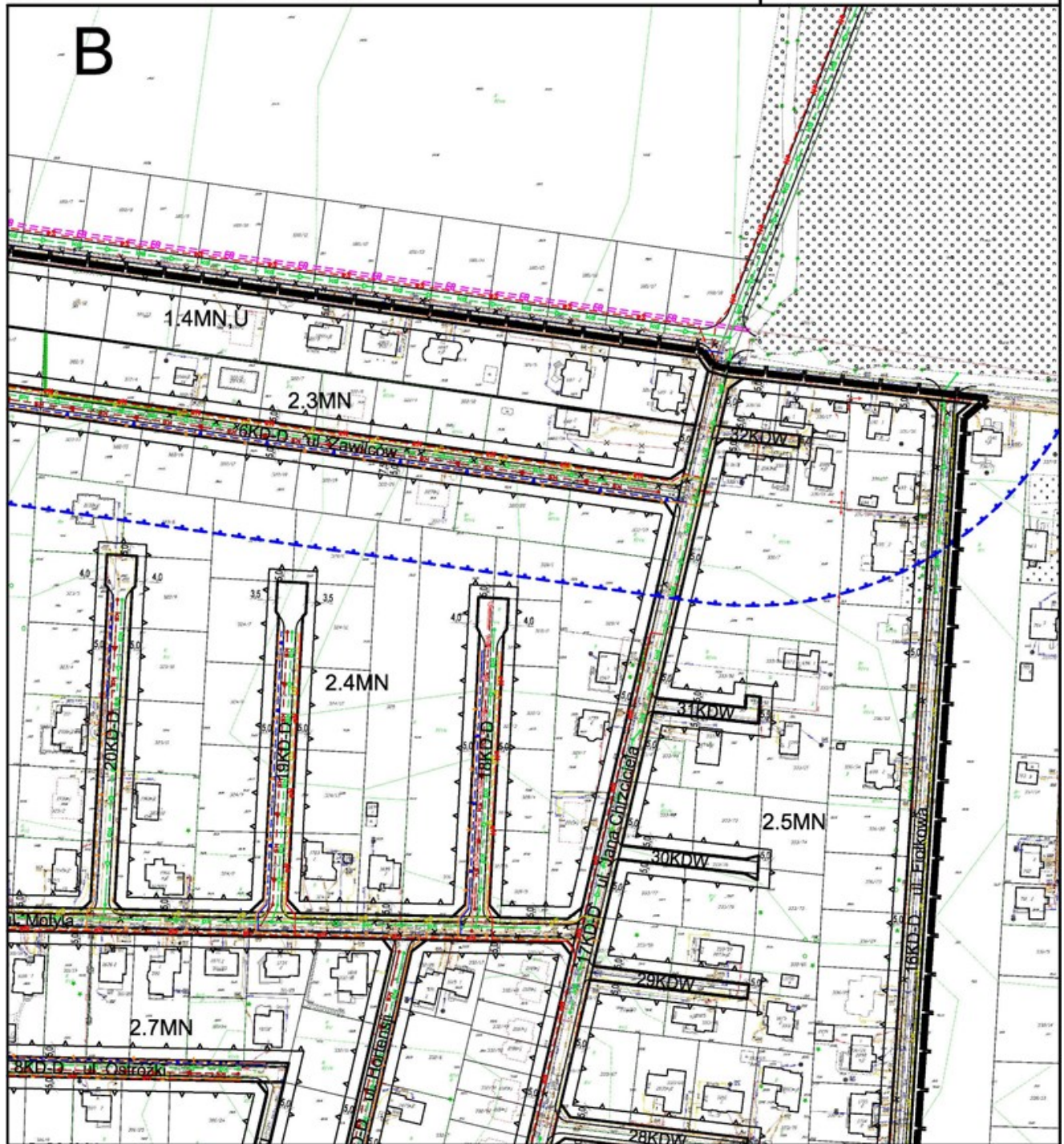
MIEJSCOWY PLAN ZAGOSPODAROWANIA PRZESTRZENNEGO CZĘŚCI (REJON ULIC ŚW. JANA CHRZCICIELA I MOTYLEJ) - E

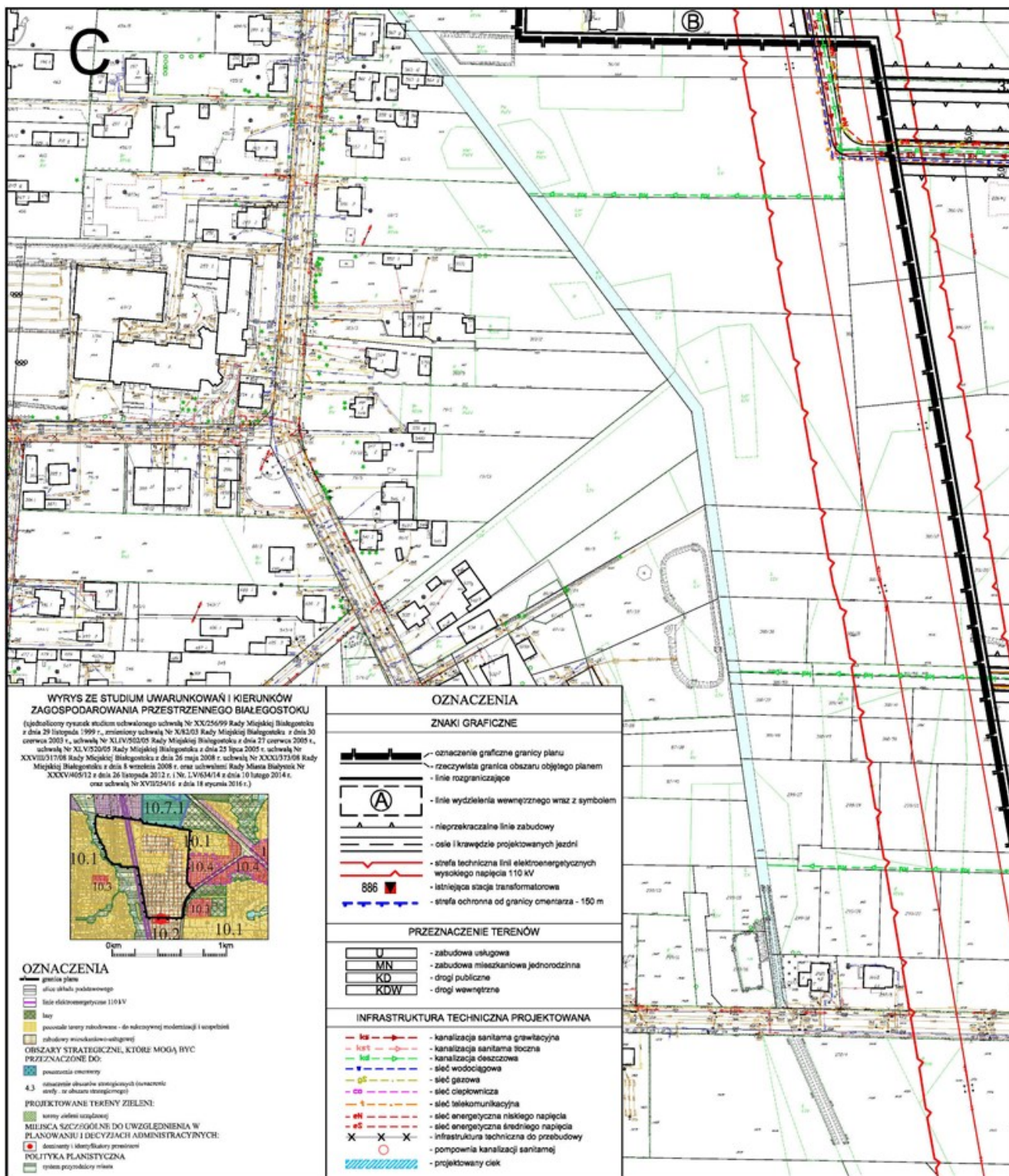


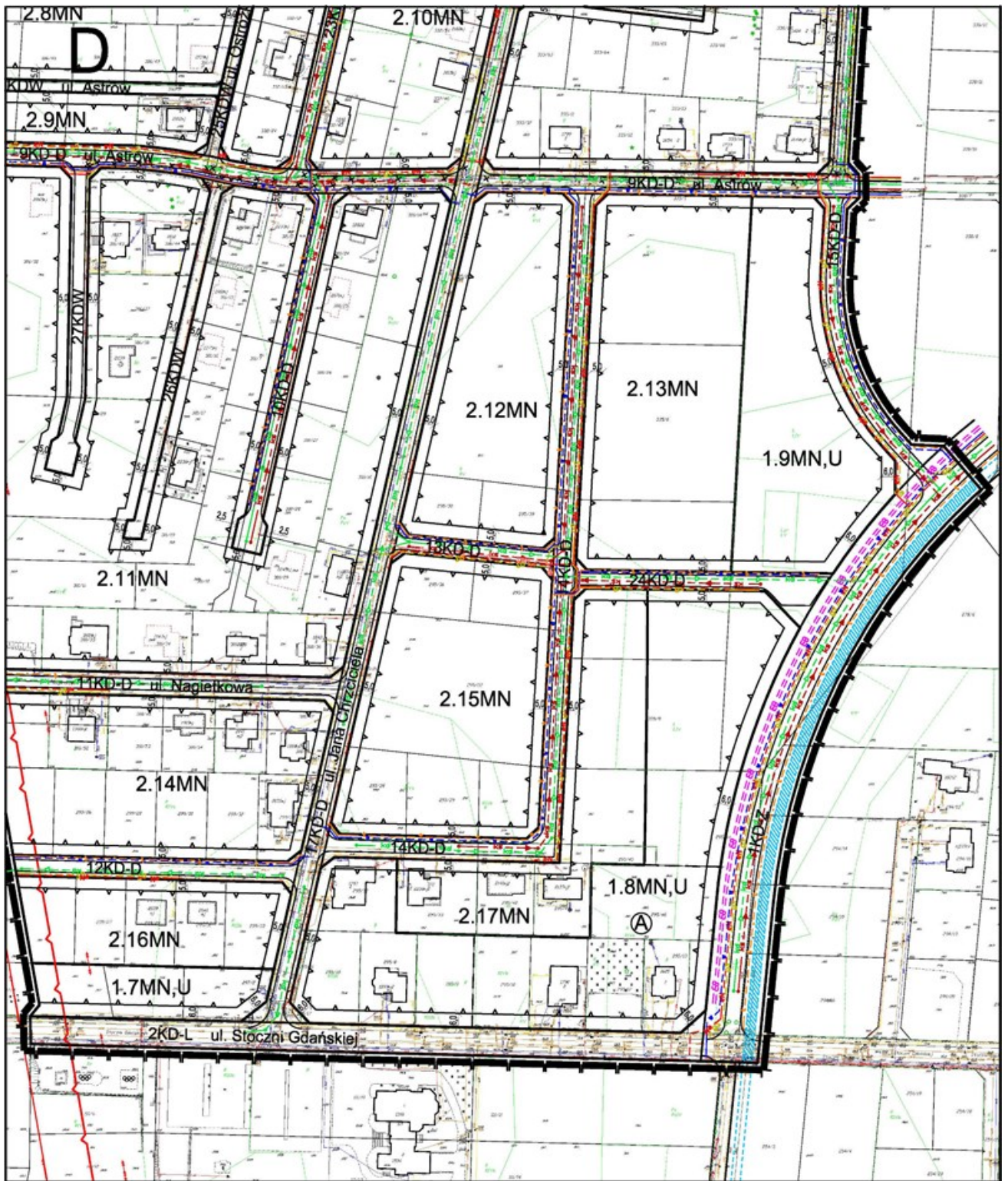
OSIEDLA DOJLIDY GÓRNE W BIAŁYMSTOKU

TAP I

SKALA 1:1000







Załącznik Nr 2 do uchwały Nr IV/62/18
Rady Miasta Białystok
z dnia 17 grudnia 2018 r.

Sposób rozpatrzenia uwag wniesionych do projektu miejscowego planu zagospodarowania przestrzennego części osiedla Dojlidy Górne w Białymstoku (rejon ul. Św. Jana Chrzyciela i Motylej) - etap I

Na podstawie art. 20 ust. 1 ustawy z dnia 27 marca 2003 r. o planowaniu i zagospodarowaniu przestrzennym (Dz. U. z 2018 r. poz. 1945), w związku z art. 18 ww. ustawy oraz art. 39 ust. 1 i art. 40 ustawy z dnia 3 października 2008 r. o udostępnianiu informacji o środowisku i jego ochronie, udziale społeczeństwa w ochronie środowiska oraz ocenach oddziaływania na środowisko (Dz. U. z 2018 r. poz. 2081), rozstrzyga się, co następuje:

Nie uwzględnia się w całości uwag dotyczących:

- 1) poszerzenia drogi 24KD-D (aktualnie 26KDW) o 3 m kosztem działek o nr 306/29, 306/37, 306/38, 306/44 w rejonie ulicy Astrów;
- 2) nie ustalenia stawki procentowej służącej naliczeniu jednorazowej opłaty z tytułu wzrostu wartości nieruchomości w związku z uchwaleniem planu w wysokości 30% dla terenów 2.1MN-2.18MN (aktualnie 2.1MN-2.17MN);
- 3) ustalenia ulicy Ostróżki jako drogi jednokierunkowej;
- 4) utworzenia na działkach nr 10/3, 11/3 i 11/7 w rejonie ul. Dojlidy Górne drogi dojazdowej wewnętrznej;
- 5) pozostawienia drogi publicznej 22KD-D w dotychczasowej szerokości;
- 6) utworzenia ciągu pieszo-jezdnego o szerokości 8 m zamiast drogi o szerokości 10 m (22KD-D).

Załącznik Nr 3 do uchwały Nr IV/62/18

Rady Miasta Białystok

z dnia 17 grudnia 2018 r.

Sposób realizacji oraz zasady finansowania zapisanych w miejscowym planie zagospodarowania przestrzennego części osiedla Dojlidy Górne w Białymstoku (rejon ul. Św. Jana Chrzciciela i Motylej) - etap I, inwestycji z zakresu infrastruktury technicznej, które należą do zadań własnych gminy

Na podstawie art. 20 ust. 1 ustawy z dnia 27 marca 2003 r. o planowaniu i zagospodarowaniu przestrzennym (Dz. U. z 2018 r. poz. 1945) stwierdza się, że na terenie objętym planem przewiduje się realizację inwestycji z zakresu infrastruktury technicznej należących do zadań własnych Gminy Białystok, które będą finalizowane ze środków własnych Gminy Białystok z wykorzystaniem funduszy unijnych oraz środków zewnętrznych.