



DZIENNIK URZĘDOWY

WOJEWÓDZTWA PODLASKIEGO

Białystok, dnia 16 stycznia 2013 r.

Poz. 416

ZARZĄDZENIE NR 1/2013 REGIONALNEGO DYREKTORA OCHRONY ŚRODOWISKA W BIAŁYMSTOKU

z dnia 11 stycznia 2013 r.

w sprawie ustanowienia planu zadań ochronnych dla obszaru Natura 2000 Murawy w Haćkach PLH200015

Na podstawie art. 28 ust. 5 ustawy z dnia 16 kwietnia 2004 r. o ochronie przyrody (Dz. U. z 2009 r. Nr 151, poz. 1220, Nr 157, poz. 1241 i Nr 215, poz. 1664, z 2010 r. Nr 76, poz. 489 i Nr 119, poz. 804, z 2011 r. Nr 34, poz. 170, Nr 94, poz. 549, Nr 208, poz. 1241, Nr 224, poz. 1337, z 2012 r. poz. 985 oraz z 2013 r. poz. 7) zarządza się, co następuje:

§ 1. 1. Ustanawia się plan zadań ochronnych dla obszaru Natura 2000 Murawy w Haćkach PLH200015, zwanego dalej „obszarem Natura 2000”.

2. Plan zadań ochronnych obejmuje cały obszar Natura 2000.

§ 2. Opis granic obszaru Natura 2000 w formie współrzędnych geograficznych punktów załamania granic obszaru w układzie współrzędnych płaskich prostokątnych „1992” określa załącznik nr 1 do zarządzenia.

§ 3. Mapę obszaru Natura 2000 stanowi załącznik nr 2 do zarządzenia.

§ 4. Identyfikacja istniejących i potencjalnych zagrożeń dla zachowania właściwego stanu ochrony siedlisk przyrodniczych będących przedmiotami ochrony obszaru:

Przedmiot ochrony Natura 2000	Zagrożenie	Opis zagrożenia
6210 Murawy kserotermiczne	zaprzestanie wypasu, sukcesja wtórna i zalesianie, eksploatacja kopalni, intensyfikacja rolnictwa	procesy zarastania muraw w wyniku ekspansji bylin oraz drzew i krzewów po zaprzestaniu wypasu; zalesienia sztuczne gruntów porolnych; rozkopywanie pagórków kemowych; zmiana użytkowania na grunty orne; wpływ chemikaliów z sąsiedztwa
6510 Niżowe i górskie świeże łąki użytkowane ekstensywnie	intensyfikacja rolnictwa (chemizacja, podsiewanie)	podсівanie mieszanek wysokoprodukcyjnych traw, intensywne nawożenie, używanie ciężkiego sprzętu itp.

§ 5. Cele działań ochronnych:

Lp.	Przedmiot ochrony	Cele działań ochronnych
1	6210 Murawy kserotermiczne	1/ przywrócenie minimum 75 % powierzchni muraw kserotermicznych do stanu właściwego przez odtworzenie odpowiedniej struktury i funkcji, w szczególności charakterystycznego składu gatunkowego w efekcie użytkowania kośnego i pasterskiego; utrzymanie pozostałych płatów w stanie nie pogorszonym; 2/ wzrost ogólnej powierzchni muraw kserotermicznych minimum o 0,5 ha, głównie kosztem istniejących obecnie zadrzewień
2	6510 Nizowe i górskie świeże łąki użytkowane ekstensywnie	zachowanie powierzchni siedliska i utrzymanie co najmniej w nie pogorszonym stanie; odtworzenie właściwego stanu na minimum 50% powierzchni

§ 6. 1. Działania ochronne ze wskazaniem podmiotów odpowiedzialnych za ich wykonanie i obszarów ich wdrażania określa załącznik nr 3 do zarządzenia.

2. Działania dotyczące monitoringu stanu przedmiotów ochrony oraz monitoringu realizacji celów działań ochronnych określa załącznik nr 4 do zarządzenia.

3. Rozmieszczenie wydzieleń siedliskowych i działek ewidencyjnych, w których zlokalizowane są zabiegi ochronne określa załącznik nr 5 do zarządzenia.

§ 7. 1. Wskazania do zmian w istniejących studiach uwarunkowań i kierunków zagospodarowania przestrzennego gmin oraz planach zagospodarowania przestrzennego województw dotyczące eliminacji lub ograniczenia zagrożeń wewnętrznych lub zewnętrznych, niezbędne dla utrzymania lub odtworzenia właściwego stanu ochrony siedlisk przyrodniczych, dla których ochrony wyznaczono obszar Natura 2000:

Lp.	Nazwa planu, którego dotyczy potrzeba zmiany	Niezbędna zmiana
1	Plan zagospodarowania przestrzennego województwa podlaskiego - uchwała Nr IX/80/03 Sejmiku Województwa Podlaskiego z dnia 27.06.2003 r. (Dz. Urz. Woj. Podl. Nr 108, poz. 2026)	w możliwie krótkim czasie wprowadzić informację o lokalizacji i granicach obszaru Natura 2000 Murawy w Haćkach oraz zapis „żadne przedsięwzięcia, inwestycje lub zmiany sposobu użytkowania gruntów planowane w granicach obszaru lub w ich bezpośrednim sąsiedztwie nie mogą wpływać negatywnie na powierzchnię, liczebność ani stan siedlisk przyrodniczych i gatunków będących przedmiotem ochrony”; w szczególności konieczne jest wprowadzenie zapisów gwarantujących, że po przewidzianej w planie modernizacji drogi S-19 nie będzie ona przebiegała przez obszar Natura 2000 Murawy w Haćkach
2	Studium uwarunkowań i kierunków zagospodarowania przestrzennego gminy Bielsk Podlaski - uchwała Nr XXV/139/97 Rady Gminy Bielsk Podlaski z dnia 15.11.1997 r., zmieniona uchwałą Nr XVII/87/08 z dnia 16.04.2008 r.	w możliwie krótkim czasie wprowadzić informację o lokalizacji i granicach obszaru Natura 2000 Murawy w Haćkach oraz zapis „żadne przedsięwzięcia, inwestycje lub zmiany sposobu użytkowania gruntów planowane w granicach obszaru lub w ich bezpośrednim sąsiedztwie nie mogą wpływać negatywnie na powierzchnię, liczebność ani stan siedlisk przyrodniczych i gatunków będących przedmiotem ochrony”

2. W każdym przypadku proponowane zmiany dotyczą wszystkich przedmiotów ochrony obszaru Natura 2000 i są niezbędne ze względu na realizację celów ochrony ujętych w planie zadań ochronnych.

§ 8. Traci moc zarządzenie Nr 15/2011 Regionalnego Dyrektora Ochrony Środowiska w Białymstoku z dnia 27 maja 2011 roku w sprawie ustanowienia planu zadań ochronnych dla obszaru Natura 2000 Murawy w Haćkach PLH200015 (Dz. Urz. Woj. Podl. Nr 160, poz.1835).

§ 9. Zarządzenie wchodzi w życie po upływie 14 dni od dnia ogłoszenia w Dzienniku Urzędowym Województwa Podlaskiego.

Regionalny Dyrektor Ochrony Środowiska w Białymstoku
Lech Magrel

Załącznik Nr 1 do zarządzenia Nr 1/2013
Regionalnego Dyrektora Ochrony Środowiska
w Białymstoku
z dnia 11 stycznia 2013 r.

Opis granic obszaru

Enklawa położona pomiędzy miejscowościami Proniewicze i Hryniewicze Duże

Lp.	X	Y
1	784166,219857	557402,129812
2	784132,729857	557241,229812
3	784124,789857	557203,089812
4	784124,099857	557199,819812
5	784123,569857	557197,369812
6	784106,999857	557120,039812
7	784103,229857	557102,429812
8	784083,759857	557011,459812
9	784058,439857	556885,149812
10	784057,639857	556881,169812
11	784050,269857	556844,429812
12	783982,009858	556666,949812
13	783936,129858	556682,879812
14	783929,099858	556687,979812
15	783883,899858	556720,809812
16	783835,339858	556756,049812
17	783828,049858	556761,339812
18	783800,939859	556781,029812
19	783775,579859	556799,419812
20	783725,639859	556835,689812
21	783672,219859	556874,469812
22	783660,469859	556882,989812
23	783641,049859	556897,099812
24	783604,209859	556923,829813
25	783600,169859	556926,769813
26	783580,009859	556941,409813
27	783571,429859	556951,179813
28	783522,059860	557007,419813
29	783523,509860	557011,289813
30	783458,909860	557057,579813
31	783433,289860	557088,719813
32	783415,499860	557110,329813
33	783414,649860	557132,039813
34	783411,399860	557215,229813
35	783404,029860	557211,999813

Lp.	X	Y
36	783403,949860	557216,649813
37	783403,729860	557220,049813
38	783407,659860	557221,769813
39	783402,389860	557361,349813
40	783401,159860	557393,829813
41	783399,279860	557443,009813
42	783395,459860	557441,019813
43	783394,399860	557469,729813
44	783448,399860	557480,299813
45	783525,789859	557495,469813
46	783537,689859	557485,489813
47	783559,579859	557467,149813
48	783617,109859	557459,579812
49	783630,979859	557457,739812
50	783819,429858	557432,929812
51	783892,069858	557441,199812
52	783879,979858	557382,779812
53	783885,179858	557383,239812
54	783887,219858	557393,129812
55	783924,349858	557397,089812
56	783976,039858	557415,949812
57	784010,719857	557437,369812
58	784040,449857	557455,719812
59	784076,899857	557485,299812
60	784109,229857	557521,799812
61	784144,999857	557562,189812
62	784149,629857	557565,569812
63	784188,019857	557593,589812
64	784221,259856	557605,999812
65	784205,949857	557560,619812
66	784191,399857	557515,699812
67	784172,889857	557434,239812
68	784167,289857	557407,229812
69	784166,219857	557402,129812

Enklawa położona na południowy zachód od zabudowań wsi Haćki

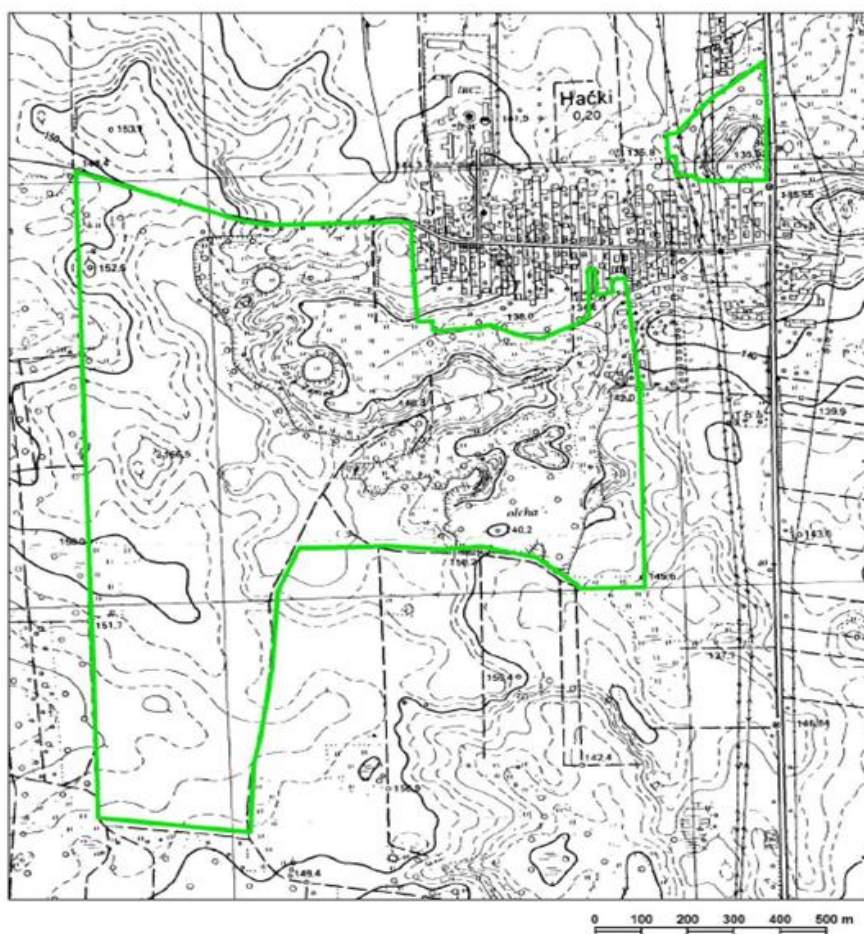
Lp.	X	Y	Lp.	X	Y
70	781967,619865	560200,009814	121	781920,439865	559691,099815
71	781974,679865	560198,199814	122	781915,429865	559692,129815
72	781998,609865	560192,029814	123	781910,439865	559693,179815
73	782023,449865	560187,649814	124	781905,429865	559694,229815
74	782047,009865	560198,099814	125	781896,609865	559696,069815
75	782067,019865	560206,959814	126	781895,109866	559695,949815
76	782080,019865	560212,729814	127	781886,619866	559695,269815
77	782096,559865	560220,059814	128	781808,769866	559689,089815
78	782101,759865	560222,059814	129	781686,859866	559698,359815
79	782116,479864	560231,639814	130	781680,759866	559696,769815
80	782130,309864	560241,229814	131	781508,409867	559692,609815
81	782126,869864	560350,929814	132	781502,789867	559692,339815
82	782142,739864	560351,439814	133	781456,789867	559590,849815
83	782145,729864	560291,299814	134	781444,999867	559406,559815
84	782181,779864	560297,509814	135	781419,669868	559244,819815
85	782177,889864	560326,519814	136	781416,219868	559230,009815
86	782207,399864	560331,849814	137	781404,979868	559181,649815
87	782215,529864	560271,399814	138	781399,799868	559061,559815
88	782217,659864	560251,389814	139	781398,059868	559021,109815
89	782222,899864	560210,849814	140	781068,449869	559055,149816
90	782232,399864	560123,679814	141	781067,809869	559095,669816
91	782237,399864	560077,939814	142	781067,279869	559129,199816
92	782243,669864	560079,829814	143	781062,639869	559267,889816
93	782244,839864	560067,789814	144	781040,869869	559926,179816
94	782238,939864	560071,349814	145	781033,679869	560154,219816
95	782243,239864	559895,699814	146	781027,289869	560353,149816
96	782244,959864	559825,639814	147	781024,269869	560447,229816
97	782246,229864	559773,599814	148	781021,839869	560522,889816
98	782248,719864	559672,009814	149	781019,909869	560583,259816
99	782250,479864	559599,949814	150	781357,769867	560473,599815
100	782110,309865	559596,699814	151	781405,199867	560461,189815
101	782104,099865	559605,609814	152	781454,039867	560456,839815
102	782093,539865	559613,399814	153	781658,049866	560462,849815
103	782080,019865	559623,369814	154	781664,049866	560463,029815
104	782071,969865	559629,309814	155	781729,109866	560464,949815
105	782063,919865	559635,239814	156	781745,199866	560459,309815
106	782059,889865	559638,219814	157	781751,429866	560322,059815
107	782043,789865	559650,089814	158	781759,239866	560228,079815
108	782027,689865	559661,959814	159	781792,349866	560229,529815
109	782019,639865	559667,899814	160	781792,919866	560206,169815
110	782014,989865	559671,349814	161	781810,519866	560207,519815
111	782007,519865	559672,899814	162	781836,609866	560209,499815
112	781998,989865	559674,679814	163	781859,609866	560211,259815
113	781989,969865	559676,569814	164	781882,249865	560212,999815
114	781985,449865	559677,509815	165	781886,579865	560213,329815
115	781975,449865	559679,599815	166	781905,419865	560218,129815
116	781970,449865	559680,649815	167	781915,619865	560220,719815
117	781960,439865	559682,729815	168	781931,469865	560214,399815
118	781950,439865	559684,819815	169	781950,929865	560206,659815
119	781945,439865	559685,869815	170	781967,619865	560200,009814
120	781925,439865	559690,049815			

Enklawa położona na północny wschód od zabudowań wsi Haćki

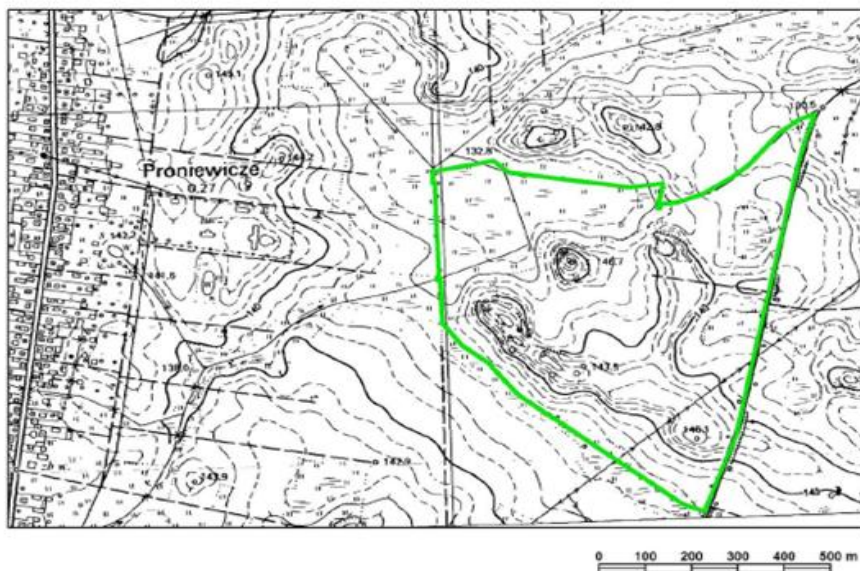
Lp.	X	Y
171	782297,699864	560671,449814
172	782316,559864	560673,669814
173	782319,189864	560673,979814
174	782376,109863	560737,089814
175	782391,459863	560754,099814
176	782436,669863	560788,949814
177	782506,429863	560842,729814
178	782510,859863	560768,849814
179	782512,939863	560734,109814
180	782513,409863	560726,119814
181	782512,259863	560702,749814
182	782512,279863	560700,149814
183	782513,129863	560562,199814
184	782486,119863	560561,969814
185	782460,109863	560561,739814
186	782434,109863	560561,509814
187	782399,099863	560561,209814
188	782393,109863	560561,149814
189	782371,599863	560560,969814
190	782366,133834	560561,068698
191	782365,887223	560565,754299
192	782361,201622	560566,864047
193	782357,625769	560568,713626
194	782357,255853	560573,399228
195	782319,031212	560573,275922
196	782317,181633	560619,022186
197	782300,459864	560618,379814
198	782297,699864	560671,449814

Załącznik Nr 2 do zarządzenia Nr 1/2013
Regionalnego Dyrektora Ochrony Środowiska
w Białymstoku
z dnia 11 stycznia 2013 r.

Mapa obszaru Natura 2000 Murawy w Haćkach. Arkusz 1. Haćki



Mapa obszaru Natura 2000 Murawy w Haćkach. Arkusz 2. Proniewicze



Załącznik Nr 3 do zarządzenia Nr 1/2013
Regionalnego Dyrektora Ochrony Środowiska
w Białymstoku
z dnia 11 stycznia 2013 r.

Działania ochronne ze wskazaniem podmiotów odpowiedzialnych za ich wykonanie i obszarów ich wdrażania

Przedmiot ochrony	Działania ochronne		Obszar wdrażania	Podmiot odpowiedzialny za wykonanie
6210 Murawy kserotermiczne Wydzielenia siedliskowe nr: 6–17, 20, 22–24	Nr	<i>Działania związane z ochroną czynną oraz z utrzymaniem lub modyfikacją metod gospodarowania (obligatoryjne)</i>		
	1	Zachowanie siedliska przyrodniczego, położonego na trwałych użytkach zielonych. Ekstensywne użytkowanie kośne, kośno-pastwiskowe lub pastwiskowe. Terminy i częstotliwość działań: stale.	Działki ewidencyjne (w częściach odpowiadających wydzieleniom siedliskowym 6–17, 20, 22–24): Obręb ewidencyjny nr 0011 (Haćki), działki ewidencyjne nr: 380 (własność: Agencja Nieruchomości Rolnych); 381 (własność prywatna); 200, 417/1, 438/4 (własność: gmina Bielsk Podlaski); 438/2, 414/1 (własność: Nadleśnictwo Bielsk); Obręb ewidencyjny nr 0013 (Hryniewicze Duże), działki ewidencyjne nr: 180/2 (własność: Agencja Nieruchomości Rolnych); 176/1 (własność prywatna); 182/1 (własność: Nadleśnictwo Bielsk)	Właściciel lub zarządca terenu. Właściwy nadleśniczy samodzielnie wykonuje zadania związane z gospodarką leśną po wprowadzeniu odpowiednich zapisów w planie urządzenia lasu. Działania niezwiązane z gospodarką leśną wykonuje właściwy nadleśniczy po uzyskaniu środków z funduszy zewnętrznych.
<i>Działania związane z ochroną czynną oraz z utrzymaniem lub modyfikacją metod gospodarowania (fakultatywne)</i>				

2	<p>Jednorazowo usunąć istniejące drzewa i krzewy do roku 2015; usunąć pozyskaną biomasę.</p> <p>Dopuszczalne jest pozostawienie pojedynczych drzew i krzewów owocowych.</p>	<p>Działki ewidencyjne (w częściach odpowiadających wydzieleniom siedliskowym 7–12, 14–17, 20, 22–24):</p> <p>Obręb ewidencyjny nr 0011 (Haćki), działki ewidencyjne nr: 380 (własność: Agencja Nieruchomości Rolnych); 381 (własność prywatna); 417/1, 438/4 (własność: gmina Bielsk Podlaski); 438/2, 414/1 (własność: Nadleśnictwo Bielsk);</p> <p>Obręb ewidencyjny nr 0013 (Hryniewicze Duże), działki ewidencyjne nr: 180/2 (własność: Agencja Nieruchomości Rolnych); 176/1 (własność prywatna); 182/1 (własność: Nadleśnictwo Bielsk)</p>	<p>Właściciel lub zarządca terenu.</p> <p>Właściwy nadleśniczy samodzielnie wykonuje zadania związane z gospodarką leśną po wprowadzeniu odpowiednich zapisów w planie urządzenia lasu. Działania niezwiązane z gospodarką leśną wykonuje właściwy nadleśniczy po uzyskaniu środków z funduszy zewnętrznych.</p>
3	<p>Przywrócić i utrzymywać wypas w systemie kwaterowym.</p> <p>Wypas przy obsadzie nie przekraczającej 0,4–0,6 DJP/ha/rok; przy maksymalnym obciążeniu pastwiska do 5 DJP ha, czyli do 2,5 t/ha; w sezonie pastwiskowym od 1 maja do 15 października; w systemie kwaterowym, wygradzając i pozostawiając bez użytkowania pasterskiego i kośnego przynajmniej 15% każdego z wydziałów siedliskowych w danym roku (przy czym w każdym roku powinno to dotyczyć innej powierzchni).</p> <p>Dopuszczalne jest koszenie muraw kserotermicznych w terminie od 15 lipca do</p>	<p>Działki ewidencyjne (w częściach odpowiadających wydzieleniom siedliskowym 7–12, 14–17, 20, 22–24):</p> <p>Obręb ewidencyjny nr 0011 (Haćki), działki ewidencyjne nr: 380 (własność: Agencja Nieruchomości Rolnych); 381 (własność prywatna); 417/1, 438/4 (własność: gmina Bielsk Podlaski); 414/1, 438/2 (własność: Nadleśnictwo Bielsk);</p> <p>Obręb ewidencyjny nr 0013 (Hryniewicze Duże), działki ewidencyjne nr: 180/2 (własność: Agencja Nieruchomości Rolnych);</p>	<p>Właściciel lub zarządca terenu.</p> <p>Właściwy nadleśniczy samodzielnie wykonuje zadania związane z gospodarką leśną po wprowadzeniu odpowiednich zapisów w planie urządzenia lasu. Działania niezwiązane z gospodarką leśną wykonuje właściwy nadleśniczy po uzyskaniu środków z funduszy zewnętrznych.</p>

	30 września w sposób nieniszczący runi roślinnej i pokrywy glebowej, przy nie więcej niż jednym pokosie w roku i wysokości koszenia do 10 cm, połączone z usuwaniem biomasy.	176/1 (własność prywatna); 182/1 (własność: Nadleśnictwo Bielsk)	
4	Utrzymywać jako trwały użytek zielony. Terminy i częstotliwość działań: stale.	Obręb ewidencyjny nr 0011 (Hački), działki ewidencyjne: 417/1, 438/4 (w całości poza wydzieleniami siedliskowymi 26, 27; własność: gmina Bielsk Podlaski),	Właściciel lub zarządca terenu
5	Zakaz stosowania nawożenia ani środków ochrony roślin. Zakaz stosowania orki ani podsiewania mieszanek traw. Terminy i częstotliwość działań: stale.	Działki ewidencyjne (w częściach odpowiadających wydzieleniom siedliskowym 6–17, 20, 22–24): Obręb ewidencyjny nr 0011 (Hački), działki ewidencyjne nr: 380 (własność: Agencja Nieruchomości Rolnych); 381 (własność prywatna); 200, 417/1, 438/4 (własność: gmina Bielsk Podlaski); 438/2, 414/1 (własność: Nadleśnictwo Bielsk); Obręb ewidencyjny nr 0013 (Hryniewicze Duże), działki ewidencyjne nr: 180/2 (własność: Agencja Nieruchomości Rolnych); 176/1 (własność prywatna); 182/1 (własność: Nadleśnictwo Bielsk)	Właściciel lub zarządca terenu. Właściwy nadleśniczy samodzielnie wykonuje zadania związane z gospodarką leśną po wprowadzeniu odpowiednich zapisów w planie urządzenia lasu. Działania niezwiązane z gospodarką leśną wykonuje właściwy nadleśniczy po uzyskaniu środków z funduszy zewnętrznych.
<i>Działania związane z utrzymaniem lub modyfikacją metod gospodarowania</i>			
6	Nie wydobywać kopalin.	Obręb ewidencyjny nr 0011 (Hački), działka ewidencyjna nr 200	Właściciel lub zarządca terenu

		(własność: gmina Bielsk Podlaski)		
<i>Uzupełnienie stanu wiedzy o przedmiocie ochrony</i>				
	7	Przeprowadzić inwentaryzację muraw kserotermicznych zachowanych w sąsiedztwie obszaru w celu objęcia ich ochroną przez korektę granic obszaru Natura 2000. Terminy i częstotliwość działań: jednorazowo do 2014r.	Grunty przyległe do obszaru, m.in. wsi Proniewicze, Hryniewicze Duże i Hryniewicze Małe RDOŚ w Białymstoku	
6210 Murawy kserotermiczne – potencjalne miejsca występowania Wydzielenia siedliskowe nr: 26–28, 30, 31	<i>Działania związane z ochroną czynną oraz z utrzymaniem lub modyfikacją metod gospodarowania (obligatoryjne)</i>			
	8	Zachowanie siedliska przyrodniczego, położonego na trwałych użytkach zielonych. Wypas lub wykaszanie z usuwaniem biomasy. Terminy i częstotliwość działań: wykonywać stale - po wykonaniu działania nr 9.	Działki ewidencyjne (w częściach odpowiadających wydzieleniom siedliskowym 26–28, 30, 31): Obręb ewidencyjny nr 0011 (Haćki), działki ewidencyjne nr: 350/5 (własność: Nadleśnictwo Bielsk); 417/1, 438/4, (własność: gmina Bielsk Podlaski); Obręb ewidencyjny nr 0013 (Hryniewicze Duże), działka ewidencyjna nr 176/1 (własność: prywatna)	Właściciel lub zarządca terenu. Właściwy nadleśniczy samodzielnie wykonuje zadania związane z gospodarką leśną po wprowadzeniu odpowiednich zapisów w planie urządzenia lasu. Działania niezwiązane z gospodarką leśną wykonuje właściwy nadleśniczy po uzyskaniu środków z funduszy zewnętrznych.
	<i>Działania związane z ochroną czynną oraz z utrzymaniem lub modyfikacją metod gospodarowania (fakultatywne)</i>			
	9	Usunąć drzewa i krzewy.	Działki ewidencyjne (w częściach Właściciel lub zarządca	

		Na 25–30% powierzchni wydzieleni siedliskowych całkowicie usunąć drzewa i krzewy – w terminie do 2017 roku. Następnie w powstałych gniazdach i lukach usuwać młode drzewa i krzewy nie rzadziej niż raz na 5 lat. Na pozostałej powierzchni wydzieleni przerzedzić drzewostan i utrzymywać go w zwarcu do ok. 75%.	odpowiadającym wydzieleniom siedliskowym 26–28, 31): Obręb ewidencyjny nr 0011 (Haćki), działki ewidencyjne nr: 350/5 (własność: Nadleśnictwo Bielsk); 417/1, 438/4, (własność: gmina Bielsk Podlaski); Obręb ewidencyjny nr 0013 (Hryniewicze Duże), działka ewidencyjna nr 176/1 (własność: prywatna)	terenu. Właściwy nadleśniczy samodzielnie wykonuje zadania związane z gospodarką leśną po wprowadzeniu odpowiednich zapisów w planie urządzenia lasu. Działania niezwiązane z gospodarką leśną wykonuje właściwy nadleśniczy po uzyskaniu środków z funduszy zewnętrznych.
	10	Utrzymywać jako trwały użytek zielony bez stosowania orki, nawożenia ani podsiewania mieszanek traw. Terminy i częstotliwość działań: stale.	Obręb ewidencyjny nr 0011 (Haćki): działka ewidencyjna nr 417/1 w części odpowiadającej wydzieleniu siedliskowemu nr 30 (uroczysko Kołyska, własność: gmina Bielsk Podlaski); działka ewidencyjna nr 438/5 w pasie szerokości 2–5 m w granicach wydzielenia siedliskowego 29; Obręb ewidencyjny nr 0013 (Hryniewicze Duże), działka ewidencyjna nr 176/1 w całości poza istniejącym zadrzewieniem (właściciel prywatny)	Właściciel lub zarządca terenu
6510 Niżowe i górskie świeże łąki użytkowane ekstensywnie	<i>Działania związane z ochroną czynną oraz z utrzymaniem lub modyfikacją metod gospodarowania (obligatoryjne)</i>			
	11	Zachowanie siedliska przyrodniczego, położonego na trwałych użytkach zielonych.	Obręb ewidencyjny nr 0011 (Haćki), działka ewidencyjna nr 438/4 w części odpowiadającej wydzieleniom	Właściciel lub zarządca terenu

Wydzielenia siedliskowe nr: 18 i 19		Ekstensywne użytkowanie kośne, kośno-pastwiskowe lub pastwiskowe. Terminy i częstotliwość działań: stale.	siedliskowym nr 18 i 19 (własność: gmina Bielsk Podlaski)	
	<i>Działania związane z ochroną czynną oraz z utrzymaniem lub modyfikacją metod gospodarowania (fakultatywne)</i>			
	12	Koszenie w terminie od 15 czerwca do 30 września w sposób nieniszczący runi roślinnej i pokrywy glebowej, nie więcej niż dwa razy w roku, przy wysokości koszenia 5–15 cm. Zakaz stosowania orki, nawożenia ani podsiewania mieszanek traw. Terminy i częstotliwość działań: stale.	Obręb ewidencyjny nr 0011 (Haćki), działka ewidencyjna nr 438/4 w części odpowiadającej wydzieleniom siedliskowym nr 18 i 19 (własność: gmina Bielsk Podlaski)	Właściciel lub zarządca terenu

Załącznik Nr 4 do zarządzenia Nr 1/2013
Regionalnego Dyrektora Ochrony Środowiska
w Białymstoku
z dnia 11 stycznia 2013 r.

Działania dotyczące monitoringu stanu przedmiotów ochrony oraz monitoringu realizacji celów działań ochronnych

Numer działania	Parametr	Wskaźnik / pożądaný stan	Zakres prac	Terminy/częsotliwość	Miejsce	Podmiot odpowiedzialny
1-10	Powierzchnia siedliska	Zmiany powierzchni: bez zmian lub większa niż w 2010 r.	przeprowadzić badania zgodnie z opisaną wyżej metodyką PMŚ, dokonując oceny podanych parametrów i wskaźników	co 3 lata, badania wykonać w miesiącu VII	E 23:10:28,3; N 52:50:10,2	RDOŚ w Białymstoku
	Struktura i funkcje	Gatunki charakterystyczne: co najmniej 5 w płacie			E 23:10:46,7; N 52:50:05,9	
		Obce gatunki inwazyjne: brak			E 23:10:48,6; N 52:50:06,0	
		Rodzime gatunki ekspansywne roślin zielnych: brak			E 23:10:52,7; N 52:50:05,1	
		Ekspansja krzewów i podrostu drzew: brak			E 23:10:48,2; N 52:50:02,1	
		E 23:10:55,2; N 52:49:59,0				

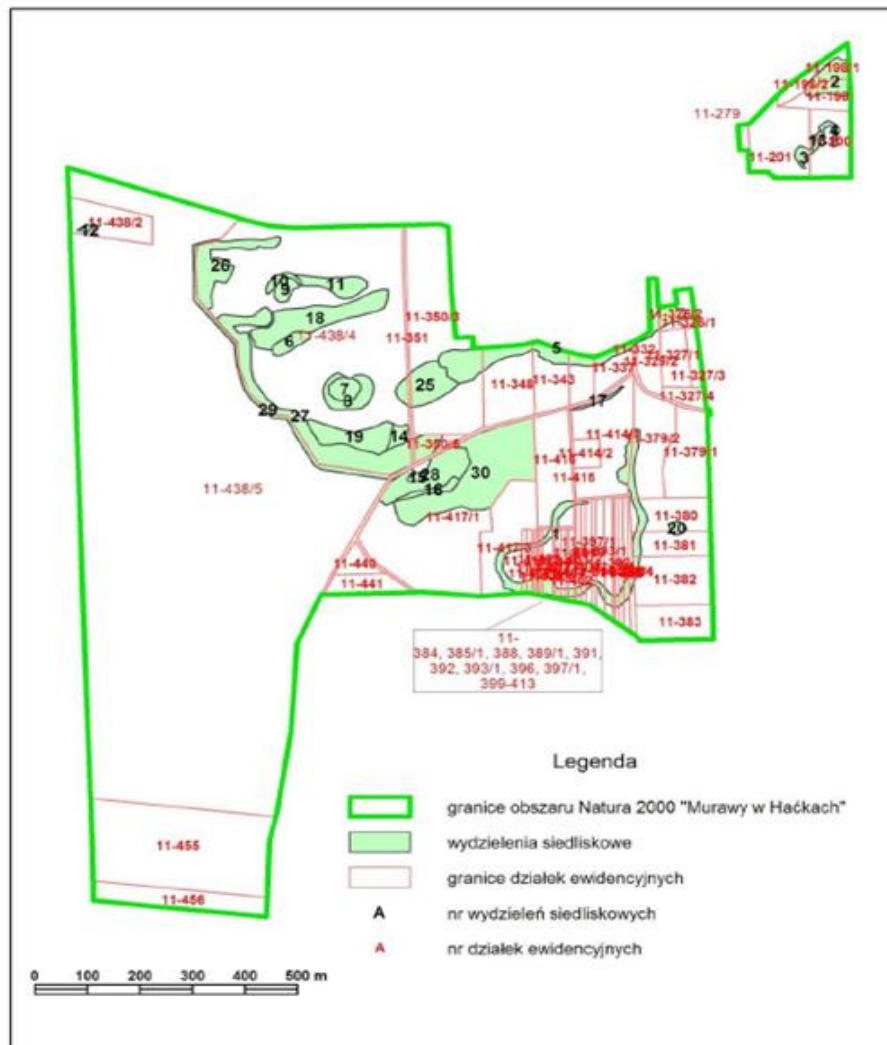
	Perspektywy ochrony			E 23:10:54,2; N 52:49:58,7 E 23:10:59,1; N 52:49:55,3 E 23:11:00,1; N 52:49:52,3 E 23:11:02,6; N 52:49:51,4 E 23:11:18,9; N 52:49:56,8 E 23:11:43,4; N 52:50:13,9 E 23:11:26,3; N 52:49:48,2 E 23:12:28,0; N 52:48:19,0 E 23:12:38,8; N 52:48:14,0 E 23:12:37,8; N 52:48:21,4 oraz w trzech dodatkowych punktach wyznaczonych w wydzieleniach 26 i 27	
--	---------------------	--	--	--	--

11-12	Powierzchnia siedliska	Zmiany powierzchni	przeprowadzić badania zgodnie z opisaną wyżej metodyką PMŚ, dokonując oceny podanych parametrów i wskaźników	co 5 lat, badania wykonać w VI, przed pokosem	E 23:10:55,6; N 52:50:04,3	RDOŚ w Białymstoku
	Struktura i funkcje	Gatunki charakterystyczne				
		Obce gatunki inwazyjne				
		Rodzime gatunki ekspansywne roślin zielnych				
		Ekspansja gatunków drzewiastych				
		Gatunki dominujące				
		Cenne składniki flory				
		Zachowanie płatów lokalnie typowych				
		Wojłok (martwa materia organiczna)				
Perspektywy ochrony						

Załącznik Nr 5 do zarządzenia Nr 1/2013
Regionalnego Dyrektora Ochrony Środowiska
w Białymstoku
z dnia 11 stycznia 2013 r.

Rozmieszczenie wydziałów siedliskowych i działek ewidencyjnych, w których zlokalizowane są zabiegi ochronne

Arkusz 1. Haćki



Arkusz 2. Proniewicze

