



# DZIENNIK URZĘDOWY

## WOJEWÓDZTWA KUJAWSKO-POMORSKIEGO

---

Bydgoszcz, dnia 29 marca 2024 r.

Poz. 2026

### UCHWAŁA Nr LXXVIII/429/2024 RADY GMINY W KĘSOWIE

z dnia 26 marca 2024 r.

#### **w sprawie przyjęcia Gminnego Programu Przeciwdziałania Przemocy Domowej oraz Ochrony Osób Doznających Przemocy Domowej w Gminie Kęsowo na lata 2024-2030**

Na podstawie art. 18 ust. 2 pkt. 15 ustawy z dnia 8 marca 1990 r. o samorządzie gminnym (Dz. U. z 2023 r. poz. 40, poz. 572, poz. 1463 oraz poz. 1688) w związku z art. 6 ust. 2 pkt 1 ustawy z dnia 29 lipca 2005 r. o przeciwdziałaniu przemocy domowej (Dz. U. z 2024 r. poz. 424), Rada Gminy w Kęsowie uchwala co następuje:

§ 1. Przyjmuje się Gminny Program Przeciwdziałania Przemocy Domowej oraz Ochrony Osób Doznających Przemocy Domowej w Gminie Kęsowo na lata 2024-2030 stanowiący załącznik do niniejszej uchwały.

§ 2. Wykonanie uchwały powierza się Wójtowi Gminy Kęsowo.

§ 3. Uchwała wchodzi w życie po upływie 14 dni od ogłoszenia w Dzienniku Urzędowym Województwa Kujawsko-Pomorskiego.

Przewodniczący  
Rady Gminy  
Witold Ott

Załącznik do uchwały Nr LXXVIII/429/2024  
Rady Gminy w Kęsowie  
z dnia 26 marca 2024 r.

**Gminny Program Przeciwdziałania Przemocy Domowej i Ochrony Osób Doznających Przemocy  
Domowej w Gminie Kęsowo na lata 2024 - 2030**

**Spis treści**

- I. Wstęp**
- II. Przemoc w rodzinie**
  - 1.1. Formy przemocy
  - 1.2. Przemoc w rodzinie w perspektywie psychologicznej
  - 1.3. Cykle przemocy
  - 1.4. Przemoc domowa i jej rodzaje
  - 1.5. Przyczyny przemocy
- III. Diagnoza lokalna problemu przemocy**
  - 1. Szkoła podstawowa klasy IV – VIII
  - 2. Osoby dorosłe
- IV. Zasoby umożliwiające przeciwdziałanie przemocy w rodzinie**
  - 1. Zasoby instytucjonalne
  - 2. Zasoby ludzkie
  - 3. Analiza SWOT
- V. Założenia do programu**
- VI. Harmonogram działań gminy podejmowanych w zakresie programu**
- VII. Adresaci programu**
- VIII. Realizatorzy programu**
- IX. Finansowanie**
- X. Monitoring**
- XI. Sprawozdawczość**

## I. WSTĘP

Rodzina jest najważniejszym środowiskiem w życiu człowieka, kształtującym osobowość, system wartości, poglądy, styl życia. Rodzice czy opiekunowie są wzorem dla dzieci. Ważną rolę w prawidłowym funkcjonowaniu rodziny odgrywają wzajemne relacje pomiędzy rodzicami oparte na miłości i zrozumieniu. W przypadku dezorganizacji życia rodziny nie jest ona w stanie realizować podstawowych zadań, role wewnątrz rodzinne ulegają zaburzeniu, łamane są reguły, a zachowania poszczególnych członków rodziny stają się coraz bardziej niezgodne z normami prawnymi i moralnymi oraz z oczekiwaniami społecznymi.

Przemoc w rodzinie ma swój szczególny wymiar, ponieważ to rodzina powinna swym członkom gwarantować bezpieczny i harmonijny rozwój kształtujący osobowość człowieka, jego system norm i wartości.

Tradycje, zwyczaje rodzinne mają wpływ nie tylko na model życia rodzinnego, ale przenoszą się na relacje i funkcjonowanie człowieka w innych płaszczyznach życia społecznego. Przepis art. 2 pkt 2 ustawy z dnia 29 lipca 2005 r. o przeciwdziałaniu przemocy w rodzinie zawierający ustawową definicję przemocy, określa ją jako „(...) jednorazowe albo powtarzające się umyślne działanie lub zaniechanie naruszające prawa lub dobra osobiste osoby doznającej przemocy domowej, w szczególności narażające te osoby na niebezpieczeństwo utraty życia, zdrowia lub mienia, naruszające ich godność, nietykalność cielesną, wolność, w tym seksualną, powodujące szkody na ich zdrowiu fizycznym lub psychicznym, a także wywołujące cierpienia i krzywdy moralne u osób dotkniętych przemocą „. Pojęcie członka rodziny ustawodawca odnosi do osoby najbliższej w rozumieniu w art. 115 § 11 K.k., a nadto obejmuje nim także inną osobę wspólnie zamieszkującą lub gospodarującą (art. 2 pkt 2 ustawy). Ustawodawca uznając wagę zagrożeń będących następstwem stosowania przemocy w rodzinie naruszającej podstawowe prawa człowieka, a więc prawo do życia i zdrowia oraz poszanowania godności osobistej, uznaje za konieczne podniesienie skuteczności jej przeciwdziałania, w związku z czym poddaje ustawowej regulacji:

- zadania w zakresie przeciwdziałania przemocy w rodzinie;
- zasady postępowania wobec osób dotkniętych przemocą w rodzinie;
- zasady postępowania wobec osób stosujących przemoc w rodzinie.

Intencją ustawodawcy jest tworzenie gminnego systemu przeciwdziałania przemocy jako mechanizmu skoordynowanych działań na rzecz ofiar przemocy i jej sprawców w ich miejscu zamieszkania lub przebywania. Takie postrzeganie przeciwdziałania przemocy w rodzinie nakłada na gminę obowiązek skonstruowania programu, który będzie źródłem wskazań dla funkcjonowania systemu przeciwdziałania temu problemowi.

## II. PRZEMOC W RODZINIE

Przemoc to każda działalność zmierzająca do ograniczenia osobistej swobody ofiary, a także zmuszanie tej jednostki do zachowań niezgodnych z jej własną wolą. To wszystkie nieprzypadkowe akty naruszające osobistą wolność jednostki, które przyczyniają się do fizycznej lub psychicznej szkody drugiego człowieka i które wykraczają poza społeczne normy wzajemnych kontaktów międzyludzkich.

Ze względu na rodzaj stosowanego działania wyróżnia się: przemoc fizyczną, psychiczną, seksualną, ekonomiczną oraz zaniechanie. Podział ten ma charakter umowny i wskazuje, który rodzaj przemocy dominuje, często bowiem ma miejsce ich współwystępowanie.

### 1. Formy przemocy

**Przemoc fizyczna** jest najłatwiejsza do zdiagnozowania, ponieważ pozostawia po sobie widoczne znaki w postaci siniaków, zadrapań, opuchlizny, a nawet złamań. Przemocą fizyczną jest takie zachowanie wobec drugiej, które wywołuje u niej znaczny ból fizyczny, bez względu na to, czy na jego ciele pozostaną ślady, czy też nie.

**Przemoc psychiczna** jest to rozmyślne niszczenie lub znaczące obniżanie prawidłowego rozwoju osoby, od wyzwisk poczynając przez emocjonalne odrzucenie po nadmierne wymagania i nieliczenie się z możliwościami rozwojowymi drugiej osoby. Przemoc ta nie zostawia śladów na ciele ofiary, wyrządza ogromne spustoszenie w sferze emocjonalnej, poznawczej i behawioralnej.

**Przemoc seksualna** wymuszanie pożycia seksualnego, wymuszanie seksu z osobami trzecimi, wymuszanie nieakceptowanych pieszczot i praktyk seksualnych, sadystyczne formy współżycia seksualnego, demonstrowanie zazdrości, ośmieszanie zachowań seksualnych itp.

**Przemoc ekonomiczna** jest pewną formą, która prowadzi do całkowitego uzależnienia finansowego od sprawcy. Wyraża się m.in. w odbieraniu członkom rodziny zarobionych pieniędzy, rent czy emerytur lub też w uniemożliwianiu im podjęcia pracy, aby uzależnić ich od siebie.

**Zaniedbanie** to nie zaspakajanie potrzeb dziecka niezbędnych do jego prawidłowego rozwoju. Dotyka przede wszystkim dzieci oraz osób starszych i prowadzi do dysfunkcyjności rodziny. Objawami zaniedbania są: głód, niedożywienie, które w rezultacie mogą doprowadzić do licznych chorób m.in., anemii. Taki brak zainteresowania nie może pozostać bez negatywnego wpływu na rozwój emocjonalny dziecka.

Przemoc w rodzinie - zgodnie z treścią art. 2 ustawy o przeciwdziałaniu przemocy w rodzinie, przemocą w rodzinie nazywać będziemy: „umyślne działanie lub zaniechanie naruszające prawa lub dobra osobiste osób wymienionych w pkt 1, w szczególności narażające te osoby na niebezpieczeństwo utraty życia, zdrowia, naruszające ich godność, nietykalność cielesną, wolność, w tym seksualną, powodujące szkody na ich zdrowiu fizycznym lub psychicznym, a także wywołujące cierpienia i krzywdy moralne u osób dotkniętych przemocą”.

### **Przemoc w rodzinie w perspektywie psychologicznej**

#### **2. Przemoc w rodzinie charakteryzuje się:**

1. **intencjonalnością**, co oznacza że jest zamierzonym działaniem członka rodziny, ukierunkowanym na osiągnięcie jakiegoś celu, np. kontrolowania i podporządkowania ofiary. Warto jednak podkreślić, że krzywdzenie dzieci w rodzinie miewa także charakter nieintencjonalny – rodzice krzywdzą swoje dzieci w sposób niezamierzony, nieświadomy, m.in. z powodu niskich kompetencji rodzicielskich, braku umiejętności pielęgnacji i opieki – szczególnie dotyczy małych dzieci (0-3 r. ż.),

2. **nierównowagą sił**, czyli w relacji: jedna ze stron ma przewagę nad drugą - osoba stosująca przemoc może mieć przewagę fizyczną, psychologiczną, społeczną, prawną, ekonomiczną; przemoc w rodzinie powoduje, że nierównowaga sił się powiększa,

3. **naruszeniem praw i dóbr osobistych ofiary**, ponieważ sprawca wykorzystuje przewagę siły i narusza podstawowe prawa ofiary ,np. prawo do nietykalności fizycznej, godności, szacunku itd.

4. **cierpieniem i bólem**, gdyż sprawca naraża zdrowie i życie ofiary na poważne szkody, a doświadczanie bólu i cierpienia sprawia, że ofiara ma mniejszą zdolność do samoobrony. Powyższe szkody są tym większe, im bliższa jest osoba stosująca przemoc, np. współmałżonek, rodzic, rodzeństwo,

5. **tendencją do powtarzania się**, utrwalania – przemoc niepowstrzymana narasta,

6. **zwiększonym ryzykiem** tzw. międzygeneracyjnego dziedziczenia społecznego przemocy, czyli przekazywania młodszym pokoleniom wzorca zachowania, wzorca relacji rodzinnej opartej na sile i przemocy oraz strachu i posłuszeństwie.

#### **3. Cykle przemocy**

W cyklu przemocy występują trzy niezależne fazy, cyklicznie się powtarzające, zmienne pod względem swej intensywności i czasu trwania. Przemoc jest zjawiskiem rozwijającym się według pewnych prawidłowości, najczęściej rozwija się i trwa w charakterystycznym cyklu opisanym przez L.E. Walker (1993).

##### **Faza narastania napięcia**

Istotą tej fazy jest stopniowy wzrost napięcia oraz nasilające się sytuacje konfliktowe. Partner jest stale pobudzony i poirytowany. Często wywołuje awantury. Może zacząć więcej pić lub zażywać narkotyki. Kobieta stara się opanowywać sytuację: spełnia wszystkie zachcianki, uspokaja, wypełnia obowiązki, zastanawia się, co może zrobić, by powstrzymać partnera przed wyrządzeniem krzywdy. Na tym etapie dochodzi do pomniejszych aktów przemocy.

Niektóre kobiety w tym czasie skarżą się na różne dolegliwości fizyczne, takie jak: bóle głowy, żołądka, bezsenność. Inne wpadają w apatię, tracą energię do życia lub stają się niespokojne i pobudliwe. To wynik narastania napięcia, które staje się nie do zniesienia.

### **Faza aktu przemocy**

Eskalacja napięcia prowadzi w końcu do aktu przemocy fizycznej zagrażającej zdrowiu i życiu ofiary, czemu towarzyszy zwykle skrajna agresja werbalna. Eksplozję powoduje czynnik wyzwalający, zazwyczaj drobny, np. drobna kłótnia, spóźnienie, „za słona zupa”. Ta faza cyklu jest krótka, zazwyczaj trwa od 2 do 48 godzin, i cechuje ją ogromna brutalność.

Czasem etap ten oznacza walkę o przeżycie. Po zakończeniu wybuchu kobieta jest w szoku.

Odczuwa przerażenie, wstyd, złość i bezradność. Najczęściej właśnie wtedy decyduje się zwrócić po pomoc.

### **Faza spadku napięcia, czyli tzw. miodowego miesiąca.**

Sprawca wyraża żal, przeprasza, odgrywa rolę przykładowego męża, okazuje ciepło i miłość, pomaga w domu, demonstruje przywiązanie do żony, obiecuje, że nigdy więcej tak się nie zachowa. Kobieta zaczyna wierzyć, że partner się zmienił, zrozumiał i że to był jedynie incydent. W związkach o dłuższym stażu pojednanie następuje poprzez udawanie, że nic się nie zdarzyło, tzw. ciche dni. Wszystko to podtrzymuje traumatyczną więź, od której uzależniają się zarówno ofiary, jak i sprawcy. Utrzymuje to ofiarę w związku, a pod wpływem tzw. miodowego miesiąca zapomina ona o doznanych cierpieniach, a sprawca utwierdza się w poczuciu bezkarności, bo nie ponosi jakichkolwiek konsekwencji za to, co zrobił. To w tym okresie ofiary najczęściej wycofują się z działań zmierzających do uzyskania pomocy.

Faza miodowego miesiąca nie trwa długo. Napięcie powraca i cykl przemocy powtarza się, ale coraz częściej, a sama przemoc staje się dotkliwsza i coraz bardziej brutalna.



Fazy te trwają nieraz po kilkanaście lat, ofiara pozostaje w swoistego rodzaju pułapce emocjonalnej i czasowej, przechodząc od fazy do fazy, powtarzając cały cykl od początku.

## **4. Przemoc domowa i jej rodzaje**

Przemoc wewnątrzrodzinną należy określić jako „wszelkie formy złego traktowania członków rodziny, zwłaszcza w sytuacji, kiedy nie są oni w stanie skutecznie się bronić, wszelkie działania aktywne jak

i pasywne, które godzą w osobistą wolność jednostki i przyczyniają się do jej szkody psychicznej lub fizycznej, niezgodne ze społecznymi normami i standardami wzajemnych relacji w rodzinie”

Przemocą domową można określić:

- działanie lub zaniechanie dokonywane w ramach rodziny przez jednego z jej członków przeciwko pozostałym;
- z wykorzystaniem istniejącej lub stworzonej przez okoliczności przewagi sił lub władzy;
- godzące w ich prawa lub dobra osobiste, a w szczególności w ich życie lub zdrowie (fizyczne czy psychiczne);
- powodujące u nich szkody lub cierpienie.

Cechy charakterystyczne przemocy domowej według J. Różyńskiej:

- przemoc w rodzinie jest intencjonalna - jest zamierzonym, celowym działaniem człowieka,
- jest nakierowana na kontrolowanie i podporządkowanie ofiary,
- odbywa się w warunkach nierównowagi sił – sprawca ma i wykorzystuje przewagę fizyczną, psychiczną lub ekonomiczną nad ofiarą,
- prowadzi do naruszenia podstawowych praw i wolności ofiary,
- powoduje cierpienie oraz naraża zdrowie i życie ofiary na poważne szkody.

Mówiąc o przemocy, dzielimy ją na przemoc chłodną i gorącą.

**Przemoc gorąca** – charakteryzuje się agresją słowną i fizyczną, związana jest z odreagowywaniem emocji na osobach najbliższych.

U podstaw gorącej przemocy znajdujemy furie, czyli dynamiczne i naładowane gniewem zjawisko pęknięcia tamy emocjonalnej, uruchamiające agresywne zachowanie. Furia jest wybuchem skumulowanych i niemożliwych do powstrzymania uczuć złości lub wściekłości. Jest to nie tylko groźne, ale również fascynujące i wstydlive doznanie. Niektórzy uważają, że doświadczenie furii uruchamiającej akt przemocy miewa charakter ekstatyczny i że sprawcy „upajają się” stanem zmienionej świadomości, który temu towarzyszy.

Furia najczęściej rozładowuje się w aktach bezpośredniej agresji fizycznej i psychicznej.

Towarzyszy jej pragnienie wywołania cierpienia i spowodowania jakichś szkód.

Gorącą przemoc mogą powodować negatywne i intensywne przeżycia związane z frustracją, z zablokowaniem jakichś dążeń, z niespełnianiem pragnień i oczekiwań.

Pojawia się agresywna reakcja na stres, która nie zostaje powstrzymana i kieruje się przeciw członkowi rodziny. Istotnym czynnikiem bywa przekonanie sprawcy o niezdolności ofiary do obrony i poczucie własnej bezkarności. Słabość ofiary wynika z przewagi fizycznej sprawcy lub okoliczności, w których sprawca uzyskuje władzę psychiczną. Towarzyszy mu wtedy poczucie, że „może sobie na wiele pozwolić”.

Sprawcę można porównać do wybuchającego wulkanu, który po wybuchu jednak się uspokaja i wówczas widać zniszczenia, jakich dokonał. Wtedy może pojawić się refleksja, poczucie winy, chęć zadośćuczynienia.

**Przemoc chłodna** – jest pozbawiona gwałtownych wybuchów, emocji, przypomina raczej realizację z góry zaplanowanego scenariusza, często stosowana w imię fałszywie pojmowanych „wyższych celów” np. konsekwentnego wychowywania dziecka.

Przemoc chłodna wydaje się znacznie spokojniejsza, choć czasem jest to spokój pozorny, skrywający silne emocje, ale skutecznie tłumione i kontrolowane. Polega na realizowaniu przez sprawcę specyficznego scenariusza zapisanego w jego umyśle, a czasem również

w obyczajach i środowiskowej kulturze. Człowiek realizujący taki scenariusz przemocy, zmierzając do jakiegoś celu jest gotowy do wtargnięcia na wewnętrzne terytorium psychiczne swego dziecka lub współmałżonka. Znajduje dla swego zachowania usprawiedliwienie nawet wtedy, gdy jest świadomy cierpienia, które spowodował.

Przemoc taka jest narzędziem oddziaływania zmierzającego nieraz do wzniosłych celów, które uzasadniają bolesne dla bliskiej osoby środki.

### **Przyczyny przemocy**

5. Analizując problem przemocy, odchodzi się od dyskusowania o przyczynach, mówimy bardziej o źródłach przemocy.

Wiele osób upatruje przyczyny stosowania przemocy w nadużywaniu alkoholu. W niektórych przypadkach tak rzeczywiście jest, człowiek łamie prawa innych osób tylko wtedy, gdy jest pod wpływem alkoholu, a w sytuacjach, kiedy zachowuje abstynencję, nie używa agresji wobec rodziny.

Jednakże w wielu rodzinach mamy do czynienia z tzw. przemocą trzeźwą. Nie można zatem powiedzieć, że alkohol, a raczej jego nadużywanie, jest przyczyną przemocy. Alkohol jest traktowany jako środek współwystępujący, ułatwiający agresywne zachowanie, ale nie jako przyczyna.

Przemoc w rodzinie należy postrzegać jako zjawisko bardzo złożone, które ma swoje źródła w różnych aspektach życia.

Źródła przemocy:

- biologiczne: impulsywny temperament, uszkodzenia Ośrodkowego Układu Nerwowego (CNS), urazy głowy, które utrudniają psychologiczną kontrolę nad zachowaniami;
- psychologiczne: słaba kontrola emocji, wybuchy, eksplozje uczuć, frustracja, stres, deprawacja, zaburzenia osobowości, postawa lekceważąca wszystko i wszystkich, przekonanie o własnej mocy, poczucie wyższości nad innymi, zanik przeżywania wartości, współodczuwania, bycie świadkiem przemocy w dzieciństwie, doświadczanie jej;
- środowiskowe: akceptowanie przemocy, przemoc to wzorzec utrwalony w życiu rodzin w otaczającym środowisku, przechodzący z pokolenia na pokolenie, niejako dziedzicznie;
- społeczno - kulturowe: systemy rodzinne, wzorce kulturowe zezwalające na przemoc;
- substancje chemiczne - alkohol, narkotyki: torują drogę do przemocy, osłabiają zdolność do samokontroli, stymulują i pobudzają do działania.

### **DIAGNOZA LOKALNA PROBLEMU.**

**III. Na przełomie grudnia 2023 r. oraz stycznia 2024 r. zostały przeprowadzane badania mieszkańców gminy Kęsowo.**

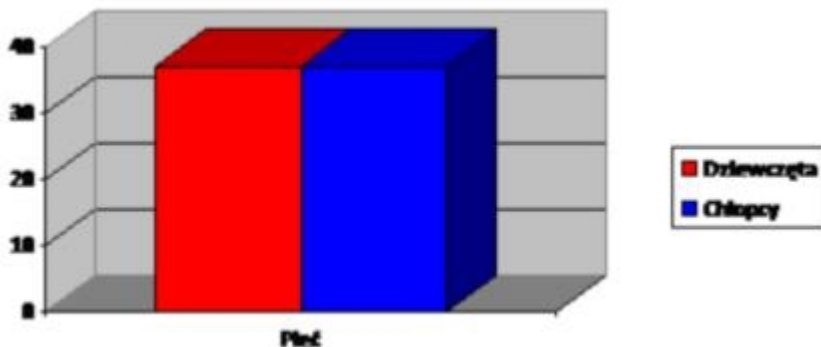
Diagnozę problemu przemocy na terenie Gminy Kęsowo rozpoczęto od przeprowadzenia badań wśród uczniów szkoły podstawowej oraz dorosłych mieszkańców gminy.

Badanie prowadzone za pomocą anonimowej ankiety dostarczyło informacji w zakresie postrzegania zjawiska przemocy, jej przejawów oraz skali występowania tego zjawiska wśród mieszkańców gminy Kęsowo.

Dane niezbędne do opracowania ww. programu zostały zebrane w okresie od 20.12.2023 r. do 31.01.2024 r.

#### **1. Szkoła podstawowa klasy IV – VIII**

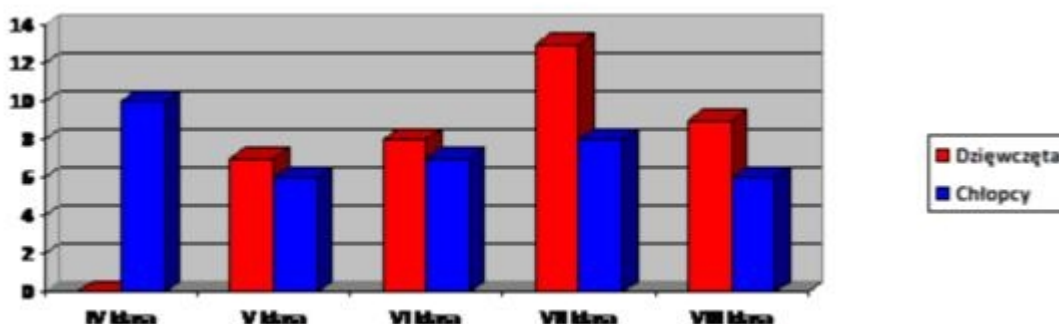
Podział ze względu na płeć przedstawia się następująco:



Wykres nr 1

Grupę badawczą stanowiło 74 uczniów, w tym 37 dziewcząt oraz 37 chłopców.

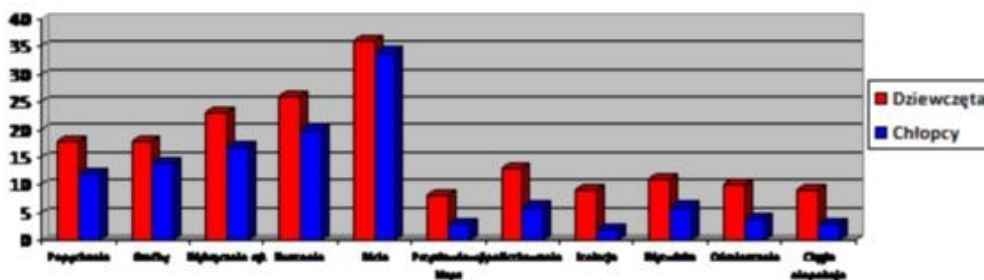
Podział ze względu na uczęszczaną klasę:



Wykres nr 2

Z analizy ankiety wynika, że największą grupę badanych dziewcząt stanowiła klasa VII, natomiast u chłopców klasa IV.

Wykres nr 3 przedstawia definicje i rozumienie przemocy według ankietowanych.

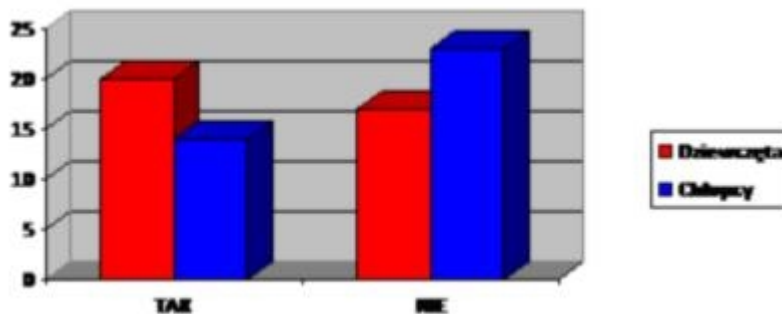


Wykres nr 3

Z analizy wyżej przedstawionych danych wynika, iż przemoc wg badanych to przede wszystkim bicie, duszenie, wykręcanie rąk, popychanie i groźby. Dla większości osób, zarówno dziewcząt jak i chłopców, przemoc jest agresją fizyczną wobec drugiego człowieka.

Na pytanie „Czy doznałeś/aś kiedykolwiek jakiegóż krzywdy w szkole?” uczniowie odpowiedzieli następująco:

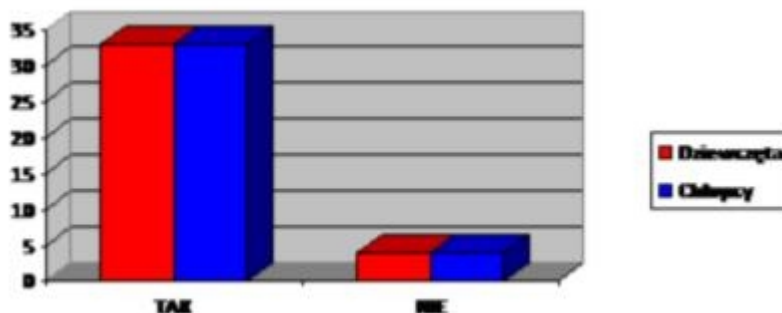




Wykres nr 4

Zarówno dziewczęta jak i chłopcy w szkole podstawowej deklarują, że doświadczyli krzywdy w szkole. 20 na 37 dziewcząt oraz 14 na 37 chłopców sygnalizowało, że doznało krzywdy w szkole.

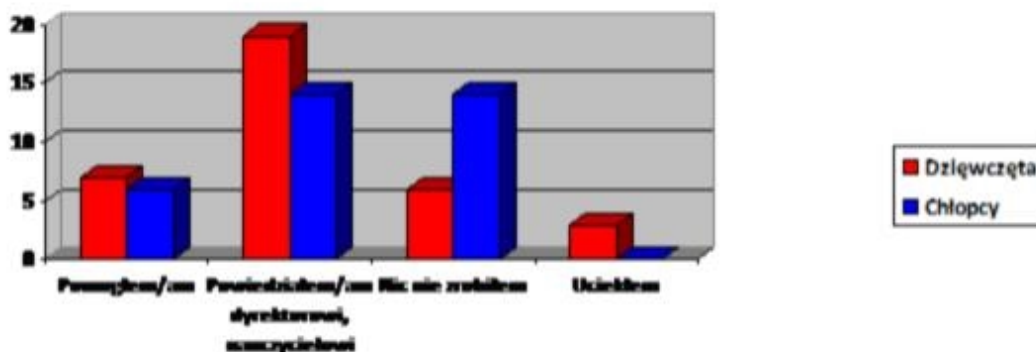
Na kolejne pytanie „Czy widziałeś/aś, jak ktoś używał w szkole przemocy przeciwko drugiej osobie?” ankietowani odpowiedzieli:



Wykres nr 5

Analizując powyższe odpowiedzi można pokusić się o stwierdzenie, że w szkole podstawowej jest widoczna przemoc.

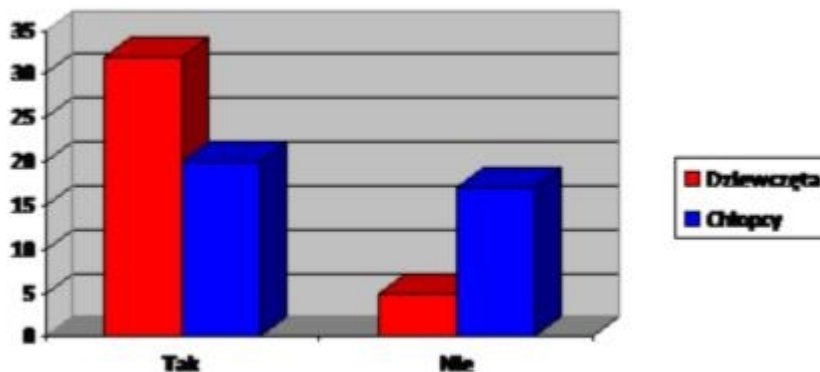
Poniższy wykres przedstawia, jak uczniowie reagowali, gdy widzieli przemoc



Wykres nr 6

W szkole podstawowej widoczna jest wrażliwość na krzywdę drugiego człowieka. Uczniowie zauważający przemoc na krzywdzie kolegów reagują głównie poprzez zgłoszenie sytuacji dyrektorowi lub nauczycielowi. Lecz niepokojące jest to, że część dzieci zapytanych, jak zareagował widząc przemoc, odpowiedział „Nic nie zrobiłem/am”.

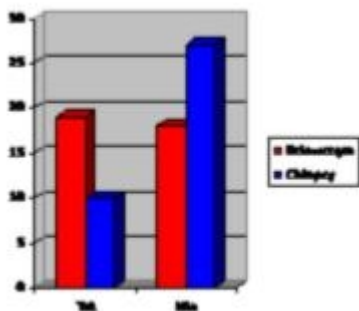
Kolejnym badanym aspektem było uzyskanie informacji na temat: czy osoba postronna powinna interweniować przeciwko drugiej osobie.



Wykres nr 7

Według dziewcząt szkoły podstawowej, zdecydowanie osoba postronna powinna interweniować przeciwko krzywdzonej osobie, natomiast 17 na 37 chłopców na zadane w ankiecie pytanie odpowiedziało „NIE”.

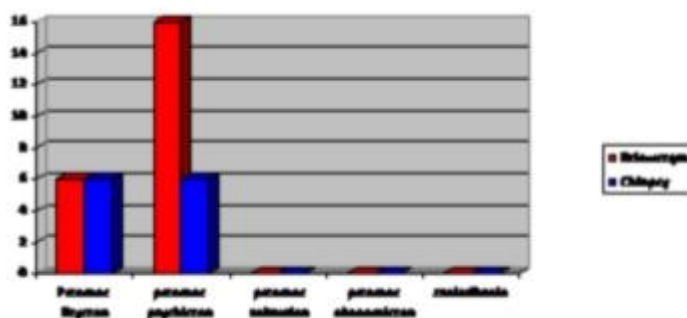
Pytanie szóste brzmiało: „Czy byłeś/eś ofiarą przemocy?”



Wykres nr 8

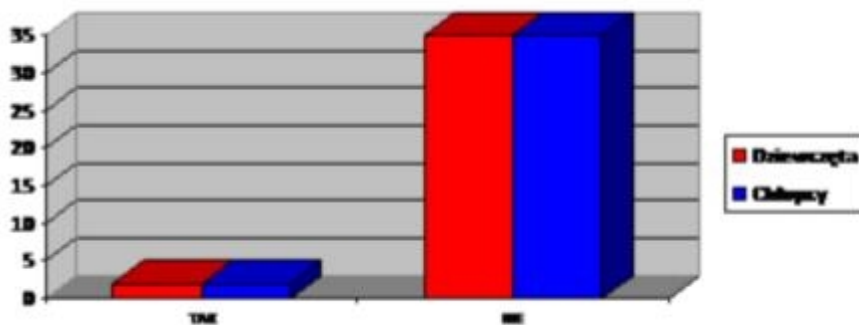
19 z 37 dziewcząt na ww. pytanie udzieliło odpowiedzi TAK, natomiast 18 dziewcząt udzieliło odpowiedzi NIE. Przemoc psychiczna była najczęstszą udzielaną odpowiedzią ankietowanych dziewcząt, drugą wskazywaną odpowiedzią była przemoc fizyczna.

10 z 37 chłopców wskazało, że było ofiarą przemocy. Chłopcy na pytanie „jakiej formy przemocy doświadczyli?” udzielali takie odpowiedzi, jak: przemoc fizyczna oraz przemoc psychiczna.



Wykres nr 9

Krzywdzenie osoby drugiej przez ankietowanego.

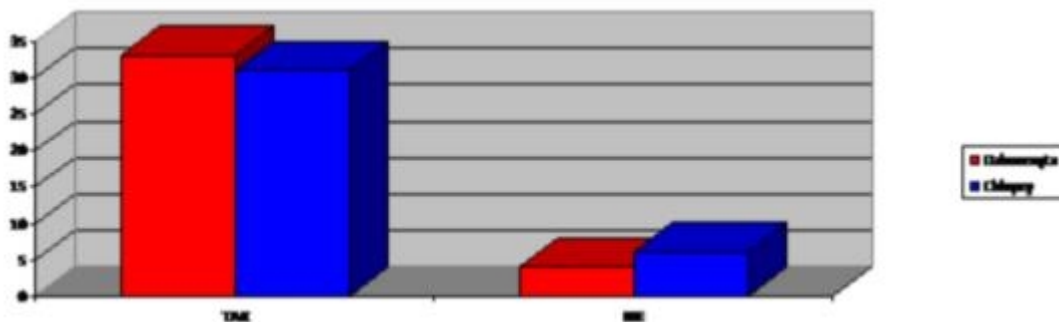


Wykres nr 10

Ankietowani wskazali, że nie wyrządzali krzywdy innym w szkole. 2 z 37 dziewcząt oraz 2 na 37 chłopców na ww. pytanie udzieliło odpowiedzi TAK – wyrządzali krzywdy innym.

Szczegółowe wyniki przedstawia wykres nr 10.

Na ostatnie pytanie w ankiecie dla uczniów szkoły podstawowej „Czy w Twojej szkole mówi się, żeby nie krzywdzić innych?”, odpowiedzieli następująco:

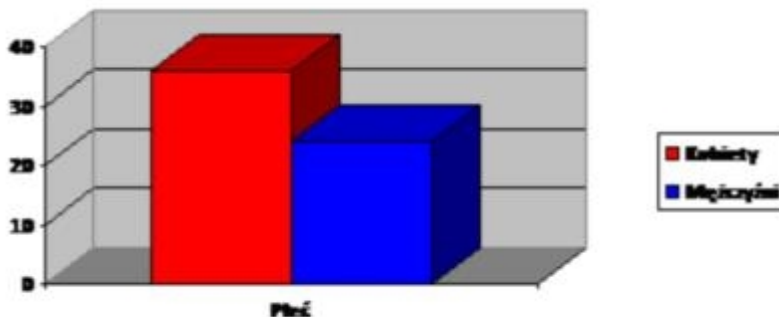


Wykres nr 11

Jak wynika z wyżej przedstawionych wykresów: w szkole mówi się, żeby nie krzywdzić innych.

**Osoby dorosłe**

2. Podział ze względu na płeć przedstawia się następująco:

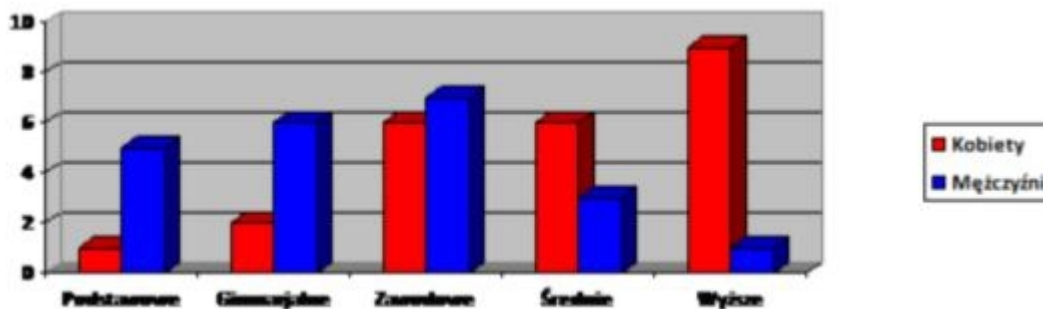


Wykres nr 12

Grupę badawczą stanowiło 46 osób, w tym 24 kobiety oraz 22 mężczyzn.

Średni wiek badanych kobiet to 39, u mężczyzn to 36 lat.

Podział ze względu na wykształcenie:

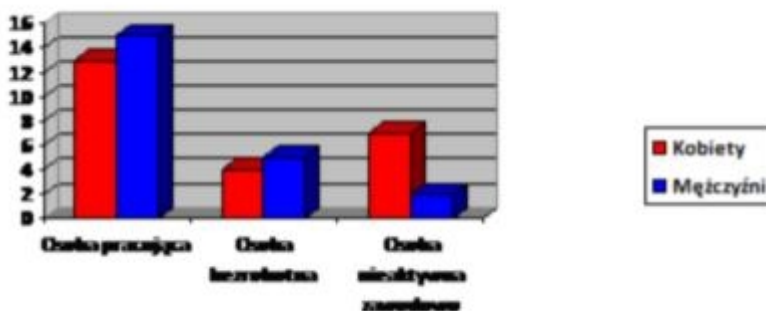


Wykres nr 13

Wśród badanych kobiet największą grupę stanowiły osoby z wykształceniem wyższym. Najmniej wśród badanych było osób z wykształceniem podstawowym oraz gimnazjalnym.

Wśród badanych mężczyzn największą grupę stanowiły osoby z wykształceniem zawodowym, natomiast najmniejszą grupę stanowiły osoby z wykształceniem wyższym.

Podział ze względu na status na rynku pracy:



Wykres nr 14

Spśród liczby badanych 13 kobiet to osoby pracujące, 4 kobiety to osoby bezrobotne zarejestrowane w Urzędzie Pracy, natomiast 7 badanych kobiet to osoby nieaktywne zawodowo.

U mężczyzn podział ze względu na status na rynku pracy przedstawia się podobnie. 15 mężczyzn spośród liczby badanych to osoby pracujące, 5 mężczyzn to osoby bezrobotne zarejestrowane w Urzędzie Pracy, natomiast 2 badanych mężczyzn to osoby nieaktywne zawodowo.

Badając poziom wiedzy w zakresie zjawiska przemocy i jego rozumienia zadano szereg pytań zamkniętych jednokrotnego i wielokrotnego wyboru.

Wyniki przedstawiono w formie wykresów. W wykresach zawarte są dane liczbowe.

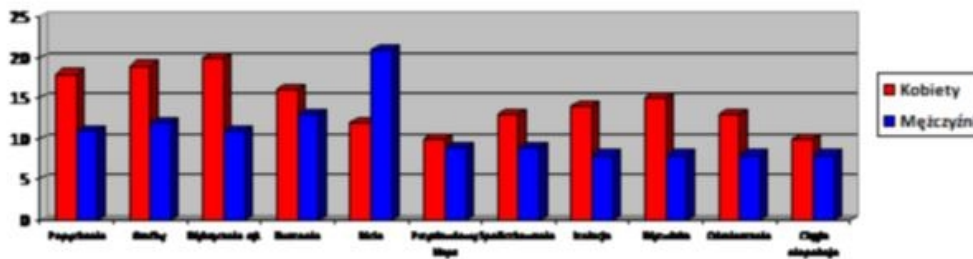
Wyniki badań zostały tak przedstawione, aby lepiej zobrazować omawiany problem.

Zadaniem ankietowanych było zdefiniowanie pojęcia przemocy.

Pytanie było wielokrotnego wyboru.

Badani w części przypadków nie określili jednoznacznie pojęcia przemocy, gdyż rozumieli go pod różnymi rodzajami odpowiedzi.

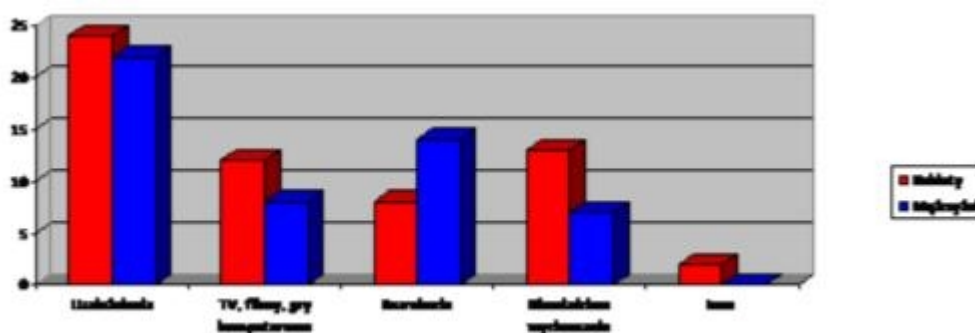
Wykres nr 15 przedstawia definicje i rozumienie przemocy według ankietowanych.



Wykres nr 15

Z analizy wyżej przedstawionych danych wynika, iż przemoc wg badanych to przede wszystkim bicie, popychanie, wykręcanie rąk, duszenie, a także wyzwiska oraz groźby. Dla większości osób, zarówno kobiet, jak i mężczyzn, przemoc jest agresją fizyczną wobec drugiego człowieka.

Pytanie drugie dotyczyło czynników wpływających na stosowanie przemocy.



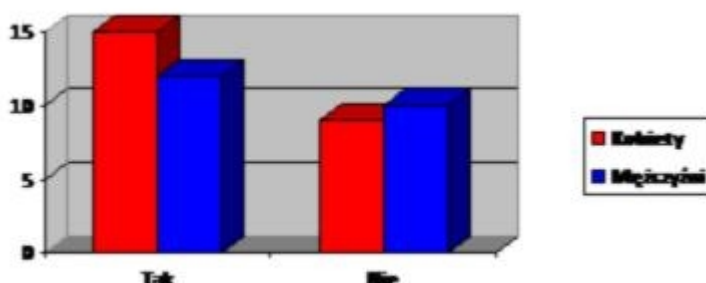
Wykres nr 16

Należy zauważyć, że większość badanych nie potrafi jednoznacznie określić, co może mieć wpływ na stosowanie przemocy, tylko nieliczni wskazali konkretne odpowiedzi.

Zdaniem ankietowanych kobiet, największy wpływ na stosowanie przemocy mają uzależnienia (alkoholizm, narkomania) – 24 odpowiedzi oraz niewłaściwe wychowanie, złe przykłady osób dorosłych, na co odpowiedziało 12 kobiet.

Natomiast zdaniem mężczyzn, główny wpływ na stosowanie przemocy mają uzależnienia (narkotyki, alkoholizm), w mniejszym stopniu bezrobocie oraz niewłaściwe wychowanie, złe przykłady osób dorosłych.

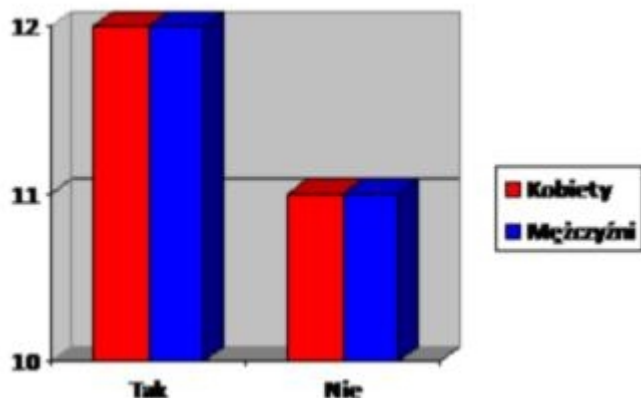
Pytanie trzecie brzmiało: „Czy znasz osobę, która doświadcza przemocy?”



Wykres nr 17

15 na 24 badanych kobiet oraz 12 na 22 mężczyzn zna osobiście lub z widzenia osoby, które podczas konfliktów w domu ulegają przemocy.

Czwarte pytanie dotyczyło sprawcy przemocy.

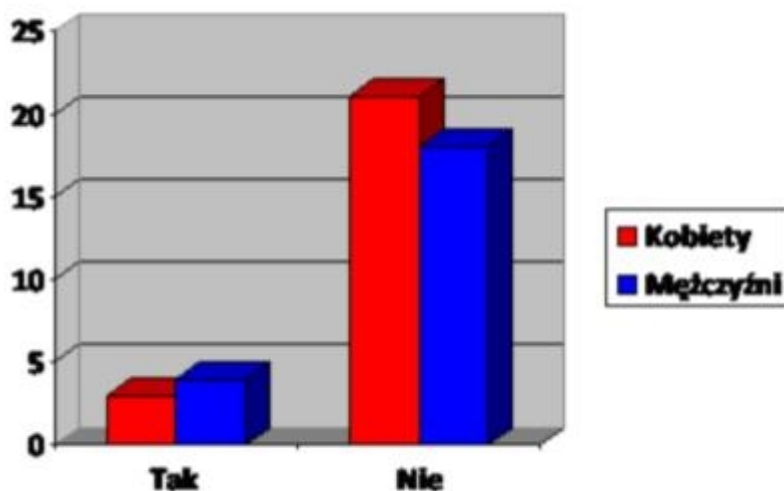


Wykres nr 18

W pytaniu „Czy znasz osobę, która stosuje przemoc?“, 12 kobiet wskazało, że nie znają osoby, która stosuje przemoc oraz tyle samo kobiet wskazało na odpowiedź „Tak”.

Mężczyźni podzielili odpowiedzi podobnie - 11 mężczyzn zna sprawcę przemocy, natomiast ta sama liczba nie zna sprawcy przemocy.

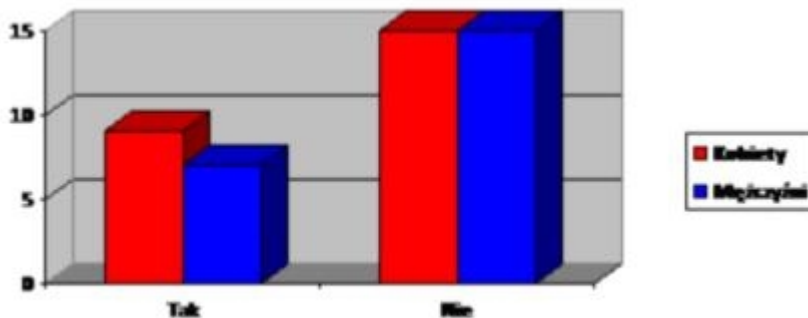
Następnie poruszono kwestię stosowania przemocy w otoczeniu ankietowanych.



Wykres nr 19

Jak widać na przedstawionym powyżej wykresie zarówno w otoczeniu kobiet, jak i u mężczyzn, rzadko występuje stosowanie przemocy.

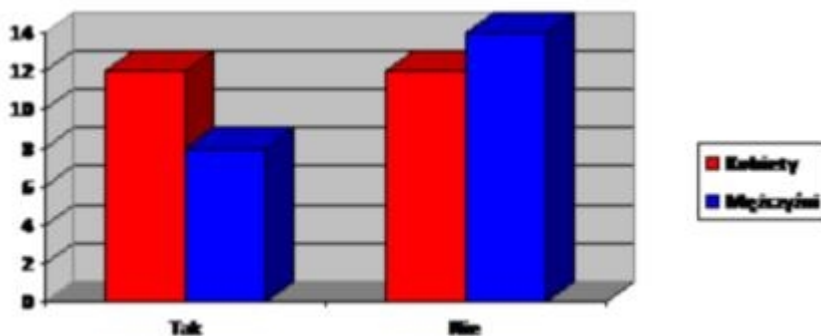
Kolejne pytanie brzmiało: „Czy byłeś/eś świadkiem przemocy wobec dzieci?”



Wykres nr 20

Z analizy powyższych przedstawionych danych wynika, iż zarówno kobiety, jak i mężczyźni, rzadko byli świadkami przemocy wobec dzieci.

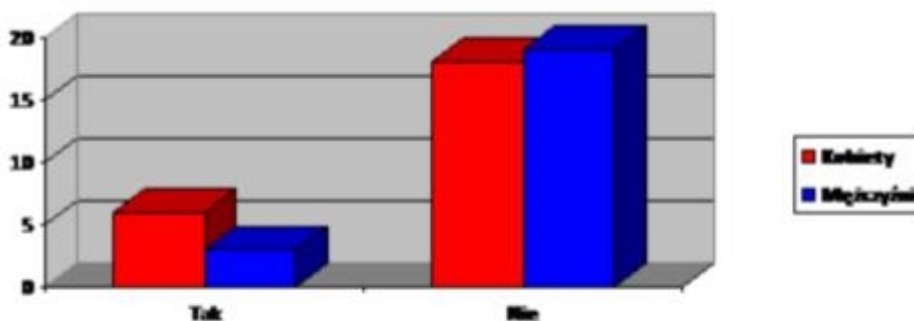
Kolejnym pytaniem badanej problematyki było: „Czy byłaś/eś świadkiem przemocy wobec kobiet?”



Wykres nr 21

Jak wynika z badań, zarówno kobiety, jak i mężczyźni, bywają świadkami przemocy wobec kobiet.

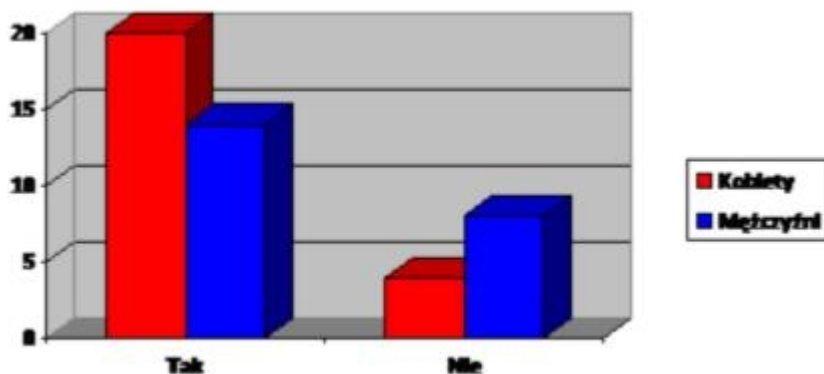
Pytanie ósme brzmiało: „Czy byłeś świadkiem przemocy wobec mężczyzn?”



Wykres nr 22

Dokonując analizy uzyskanych danych wynika, że zarówno kobiety, jak i mężczyźni, bardzo rzadko są świadkami przemocy wobec mężczyzn.

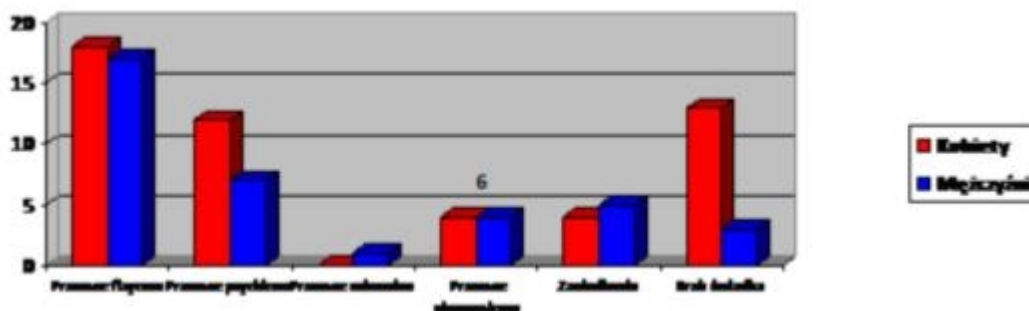
Kolejnym badanym aspektem było uzyskanie informacji na temat czy osoba postronna powinna interweniować, jeśli zna rodzinę w której jest przemoc.



Wykres nr 23

Według badanych kobiet, powinno się jako osoba postronna reagować na akty przemocy w rodzinie (20), znaczna część mężczyzn również uważa, że powinno się, jako osoba postronna, reagować na akty przemocy w rodzinie (14).

Następnie poruszono kwestię form przemocy.

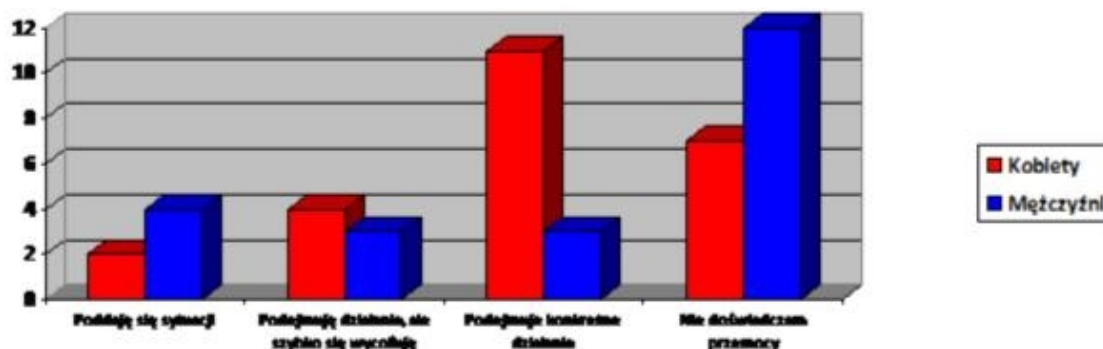


Wykres nr 24

Jak wynika z badań, kobiety najczęściej są świadkami przemocy fizycznej (12) oraz psychicznej (13), rzadziej są świadkami przemocy ekonomicznej (3) oraz zaniedbania (3). 8 ankietowanych kobiet nie było świadkami żadnej z przedstawionych form przemocy.

Mężczyźni częściej są świadkami przemocy fizycznej oraz psychicznej aniżeli innych zobrazowanych form przemocy. 11 ankietowanych mężczyzn nie było świadkami żadnej z przedstawionych form przemocy.

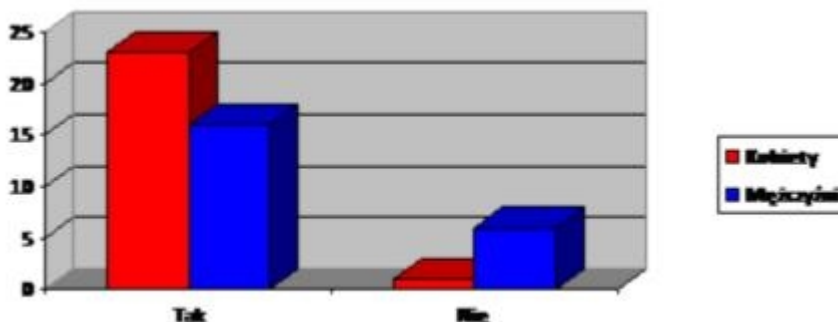
Poniższy wykres przedstawia, jak ankietowani reagowali, gdy widzieli przemoc



Wykres nr 25



Ankietowane kobiety zauważające przemoc reagują głównie podejmując konkretne działania.  
 7 na 24 kobiet oraz 12 na 22 mężczyzn nie doświadczyło przemocy.  
 Istotną kwestią badanej problematyki stanowią instytucje pomagające ofiarom przemocy.

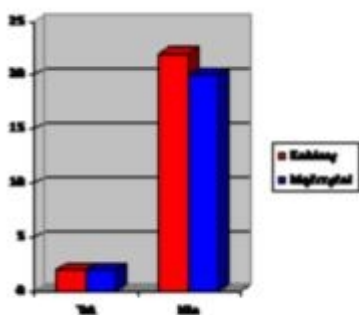


Wykres nr 26

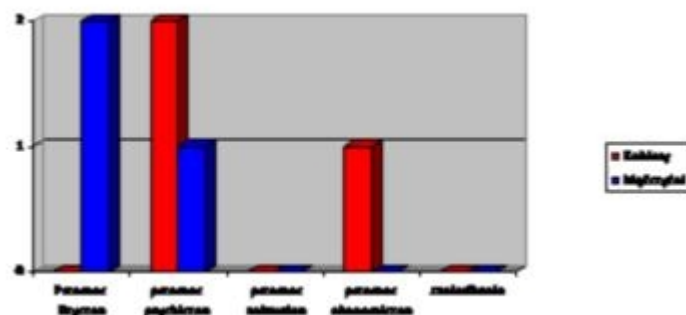
Znajomość instytucji pomagających ofiarom przemocy wg ankietowanych kobiet i mężczyzn przedstawia się następująco: 23 z 24 badanych kobiet zna instytucje zaangażowane w pomoc ofiarom przemocy.

16 z 22 mężczyzn zna instytucje zaangażowane w pomoc ofiarom przemocy, natomiast 7 mężczyzn nie posiada takiej wiedzy.

Pytanie trzynaste brzmiało: „Czy byłaś/eś ofiarą przemocy?”



Wykres nr 27

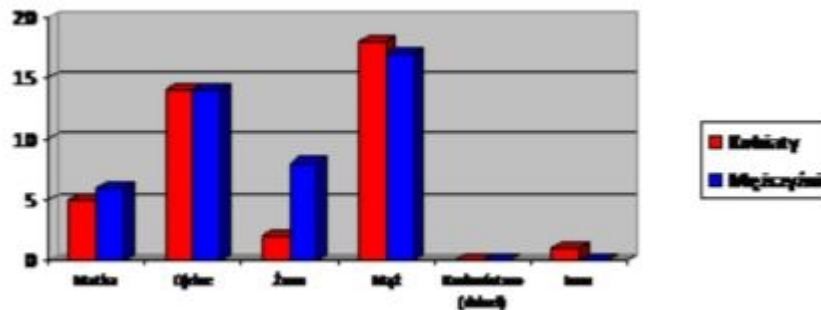


Wykres nr 28

2 z 24 kobiet na ww. pytanie udzieliło odpowiedzi: TAK, natomiast 22 kobiety udzieliły odpowiedzi: NIE. Przemoc psychiczna była najczęstszą udzielaną odpowiedzią ankietowanych kobiet, drugą wskazywaną odpowiedzią była przemoc ekonomiczna.

2 z 22 mężczyzn wskazało, że nie było ofiarą przemocy. 2 mężczyzn na pytanie „jakiej formy przemocy doświadczyli?” udzieliło takiej odpowiedzi, jak: przemoc fizyczna oraz jedna odpowiedź to przemoc psychiczna.

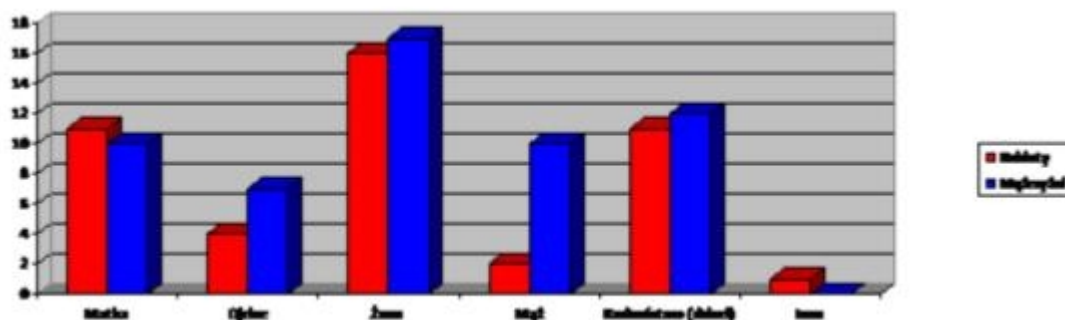
Najczęstszy sprawca przemocy.



Wykres nr 29

Najczęstszym sprawcą przemocy wg opinii badanych jest mąż. Szczegółowe wyniki przedstawia wykres nr 29.

Najczęstszą ofiarą przemocy



Wykres nr 30

Najczęstszą ofiarą przemocy wg opinii badanych kobiet i mężczyzn jest żona, matka i rodzeństwo (dzieci). Szczegółowe wyniki przedstawia wykres nr 30.

Z uwagi na rzadką deklarowaną częstotliwość występowania przemocy domowej, szereg zjawisk i form przemocy może nie być prawidłowo interpretowana. Większość osób stosujących przemoc, w szczególności przemoc psychiczną, nie przyznaje się do tego, że jest agresorem.

#### IV. ZASOBY UMOŻLIWIAJĄCE PRZECIWDZIAŁANIE PRZEMOCY W RODZINIE .

##### 1. Zasoby instytucjonalne.

Na terenie Gminy Kęsowo problematyką w zakresie przemocy w rodzinie zajmuje się:

- Gminny Ośrodek Pomocy Społecznej,
- Posterunek Policji w Gostycynie,
- Zespół Interdyscyplinarny (działający przy GOPS w Kęsowie),
- Gminna Komisja Profilaktyki i Rozwiązywania Problemów Alkoholowych,
- Punkt Konsultacyjny dla rodzin z problemami alkoholowymi, narkotykowymi i przemocą domową.

W sposób pośredni problem ten dotyka również takie instytucje jak: Samodzielny Publiczny Zakład Opieki Zdrowotnej w Kęsowie oraz szkoły na terenie gminy, a także zajęcia

profilaktyczno - wychowawcze, do których uczęszczają dzieci z rodzin zagrożonych wykluczeniem społecznym.

Mieszkańcy gminy mogą korzystać z bezpłatnego telefonu zaufania „Niebieska Linia” dla ofiar przemocy w domowej. Gmina współpracuje również z Specjalistycznym Ośrodkiem Wsparcia dla Osób Doznających Przemocy Domowej, który realizuje:

#### **I. Usługi interwencyjne**

1. Zapewnienie schronienia ofiarom przemocy w domowej - bez skierowania, bez dochodu, na okres do 3 miesięcy (z możliwością przedłużenia w szczególnych przypadkach);
2. Zapewnienie natychmiastowej pomocy psychologicznej, medycznej i socjalnej;
3. Rozpoznanie sytuacji ofiar i opracowanie planu pomocy;
4. Wspieranie w przezwyciężaniu sytuacji kryzysowej związanej z przemocą w rodzinie.

#### **II. Usługi w zakresie potrzeb bytowych**

Osobom przyjętym na całonocny pobyt Ośrodek zapewnia:

- 3 pomieszczenia do spania (10 miejsc w Ośrodku);
- pokój dzienny;
- miejsce zabaw dla dzieci;
- pomieszczenie do nauki;
- ogólnodostępną łazienkę (2 pomieszczenia);
- ogólnodostępną kuchnię;
- pomieszczenie do prania i suszenia.

Zapewnia się również : wyżywienie, odzież, obuwie, środki higieny osobistej, środki do utrzymania czystości w w/w pomieszczeniach.

#### **III. Usługi w zakresie terapeutyczno-wspomagającym**

1. opracowanie diagnozy rodziny i indywidualnego planu pomocy ofiarom przemocy (z uwzględnieniem potrzeb, celów, metod, czasu pracy);
2. udzielanie poradnictwa: medycznego, psychologicznego, prawnego, socjalnego;
3. prowadzenie grup wsparcia i grup terapeutycznych dla ofiar przemocy;
4. prowadzenie terapii indywidualnej ukierunkowanej na:
  - wsparcie ofiary przemocy,
  - nabycie przez nią umiejętności ochrony przed osobą stosującą przemoc;
5. zapewnienie dostępu do pomocy medycznej;
6. przeprowadzenie diagnozy sytuacji dzieci i udzielenie wsparcia psychicznego oraz udzielenie specjalistycznej pomocy socjoterapeutycznej i terapeutycznej;
7. udzielanie konsultacji wychowawczych;
8. współpraca z instytucjami zajmującymi się przeciwdziałaniem przemocy w rodzinie (m. in. sądy, policja, jednostki organizacyjne pomocy społecznej, szkoły, przedszkola, ośrodki profilaktyki i terapii);
9. prowadzenie działań monitorujących i ewaluacyjnych efektów swojej działalności.

#### **2. Zasoby ludzkie.**

Wzrastająca świadomość co do rangi problemu przemocy w rodzinie u coraz większego kręgu przedstawicieli instytucji i służb zajmujących się tym zagadnieniem, a także gotowość do współpracy międzyinstytucjonalnej.

W gminie Kęsowo działa Zespół Interdyscyplinarny (ZI), którego członkami są przedstawiciele instytucji zajmujących się problematyką przemocy z terenu gminy: Gminny Ośrodek Pomocy Społecznej, Posterunek Policji w Gostycynie, Gminna Komisja Profilaktyki i Rozwiązywania Problemów Alkoholowych, Samodzielny Publiczny Zakład Opieki Zdrowotnej w Kęsowie, Szkoła Podstawowa w Żalnie, Szkoła Podstawowa w Kęsowie, Zespołu Kuratorskiej Służby Sądowej w Tucholi, a także podjęta jest współpraca z przedstawicielami Powiatowego Centrum Pomocy Rodzinie w Tucholi oraz Specjalistycznego Ośrodka Wsparcia dla Ofiar Przemocy w Rodzinie w Tucholi – obecnie Specjalistyczny Ośrodek Wsparcia dla Osób Doznających Przemocy Domowej.

Główne zadania ZI to:

- 1) Ocena sytuacji problemowej osoby indywidualnej, rodziny, grup problemowych lub środowiska, znajdujących się w sytuacji kryzysowej i wypracowanie sposobu postępowania, który będzie miał na celu przywrócenie integralności rodziny, bądź środowiska oraz możliwości realizowania ich funkcji oraz podejmowania działań w tym celu przewidzianych przepisami prawa.
- 2) Udzielenie pomocy, a w zależności od potrzeb poradnictwa socjalnego, prawnego, psychologicznego osobom, rodzinom, grupom problemowym i środowisku, które mają trudności lub wykazują potrzebę wsparcia w rozwiązaniu swoich problemów.
- 3) Podejmowanie interwencji w przypadku przemocy domowej i uruchamianie procedur mających na celu jej powstrzymanie.
- 4) Udzielanie pomocy dzieciom doświadczającym i będących świadkami przemocy w rodzinie.
- 5) Podejmowanie wspólnych działań w ramach procedury „Niebieska karta”.

### 3. Analiza SWOT.

#### **Przeciwdziałanie przemocy w rodzinie.**

##### **MOCNE STRONY:**

- Gotowość do współpracy międzyinstytucjonalnej,
- Wysoka świadomość rangi problemu przemocy w rodzinie wśród coraz szerszego kręgu podmiotów działających na tym obszarze,
- Stosowanie procedury „Niebieskiej karty” przez policję i pomoc społeczną,
- Przepisy prawne.

##### **SŁABE STRONY:**

- Istniejące mity i stereotypy dotyczące zjawiska przemocy,
- Brak wypracowanych i obowiązujących wszystkie podmioty zaangażowane w przeciwdziałanie przemocy w rodzinie- standardów i procedur interweniowania i monitorowania tego zjawiska,
- Niepełna diagnoza potrzeb w zakresie problemu przemocy w rodzinie,
- Problemy w odseparowaniu sprawców przemocy od ofiar.

##### **SZANSE:**

Zmiany prawne:

- Realizacja Krajowego Programu Przeciwdziałania Przemocy Domowej,
- Nowelizacja z dnia 9 marca 2023r. ustawy o przeciwdziałaniu przemocy w rodzinie z dnia 29 lipca 2005 roku,
- Rozporządzenie Rady Ministrów z dnia 6 września 2023r. w sprawie procedury „Niebieskie Karty” oraz wzorów formularzy „Niebieska Karta”
- Tworzenie zespołów interdyscyplinarnych ds. przeciwdziałania przemocy domowej,

·Obowiązek tworzenia gminnych programów przeciwdziałania przemocy w rodzinie i ochrony ofiar przemocy domowej,

#### **ZAGROŻENIA:**

- Stereotypy panujące w środowisku na temat przemocy w rodzinie,
- Brak współpracy rodzin w zakresie przeciwdziałania kryzysu,
- Brak konsekwentnych procedur dotyczących postępowania ze sprawcami przemocy , poczucie bezkarności,
- Wycofywanie się ofiar przemocy przy składaniu zawiadomień do prokuratury o popełnieniu przestępstwa w związku z przemocą domową,
- Bierność świadków przemocy domowej,
- Problem uzależnienia od alkoholu w rodzinach,
- Niejasne uregulowania prawne.

#### **V. ZAŁOŻENIE DO PROGRAMU**

**Główny cel realizacji programu:** Zmniejszenie skali zjawiska przemocy domowej na terenie gminy Kęsowo poprzez zwiększenie skuteczności przeciwdziałania przemocy domowej.

##### **Cele szczegółowe programu:**

1. Podejmowanie działań profilaktycznych w zakresie przeciwdziałania domowej na terenie gminy Kęsowo.
2. Zwiększenie poziomu kompetencji osób realizujących zadania w zakresie przeciwdziałania przemocy domowej
3. Wzrost skuteczności działań wobec osób dotkniętych przemocą, a także wzrost skuteczności oddziaływań wobec osób stosujących przemoc w domowej.

##### **Formy i standardy współpracy pomiędzy realizatorami programu:**

- spotkania przedstawicieli instytucji: Ośrodka Pomocy Społecznej, Policji, Gminnej Komisji Profilaktyki i Rozwiązywania Problemów Alkoholowych, szkoły, ośrodka zdrowia itp. będących realizatorami programu, w celu wspólnego ustalenia zasad systemu lokalnej współpracy i koordynacji działań,
- określenie zasad komunikacji i współpracy: charakter kontaktu: telefoniczny lub osobisty, regularne zebrania zespołu pracowników instytucji, regularne omawianie przypadków, wgląd pozostałych członków zespołu w realizowane strategie pomocy udzielanej przez instytucje,
- otwartość na współpracę między instytucjonalną: tworzenie więzi współpracy, wzajemne wspieranie się, wypracowywanie wspólnych decyzji dla dobra osób pokrzywdzonych,
- prowadzenie wspólnych inicjatyw: wspólne realizowanie projektów i kampanii społecznych,
- monitorowanie działań i sprawdzanie efektów pracy zespołu,
- działania zgodnie z procedurami i schematem postępowania służb- na podstawie Rozporządzenia Rady Ministrów z dnia 13 września 2011r. w sprawie procedury „Niebieska Karta”,
- praca w Gminnym Zespole Interdyscyplinarnym w Kęsowie,
- zmiana postrzegania lokalnych instytucji nie jako konkurencji, ale jako partnerów w osiągnięciu wspólnych celów.

Warunkiem przystąpienia instytucji do Zespołu Interdyscyplinarnego jest podpisanie porozumienia instytucji z Wójtem Gminy Kęsowo do udziału w pracach zespołu. Osoby wchodzące w skład Gminnego Zespołu Interdyscyplinarnego współpracują ze sobą w sposób skoordynowany podczas spotkań grup diagnostyczno - pomocowych, zapewniających skuteczne reagowanie na problem.

Zespół działa przy Ośrodku Pomocy Społecznej, który zapewnia jego obsługę administracyjną. Prace zespołu i grup diagnostyczno - pomocowych koordynuje Przewodniczący Zespołu. Członkami Zespołu Interdyscyplinarnego są kierownicy instytucji, które podpisały porozumienie o współpracy. Członkami

grup diagnostyczno - pomocowych są pracownicy instytucji wskazanych zgodnie ze swoimi kompetencjami określonymi w szczególnych przepisach prawa i dotyczących zakresu działania tych instytucji.

Do zadań zespołu interdyscyplinarnego należy tworzenie warunków umożliwiających realizację zadań z zakresu przeciwdziałania przemocy domowej oraz integrowanie i koordynowanie działań podmiotów w szczególności przez m.in.:

- 1) diagnozowanie problemu przemocy domowej na poziomie lokalnym;
- 2) inicjowanie działań profilaktycznych, edukacyjnych i informacyjnych mających na celu przeciwdziałanie przemocy domowej i powierzanie ich wykonania właściwym podmiotom;
- 3) inicjowanie działań w stosunku do osób doznających przemocy domowej oraz osób stosujących przemoc domową;
- 4) opracowanie projektu gminnego programu przeciwdziałania przemocy domowej oraz ochrony osób doznających przemocy domowej;
- 5) rozpowszechnianie informacji o instytucjach, osobach i możliwościach udzielenia pomocy w środowisku lokalnym;
- 6) powoływanie grup diagnostyczno-pomocowych i bieżące monitorowanie realizowanych przez nie zadań;
- 7) monitorowanie procedury „Niebieskie Karty”;
- 8) kierowanie osoby stosującej przemoc domową do uczestnictwa w programie korekcyjno-edukacyjnym dla osób stosujących przemoc domową lub programie psychologiczno-terapeutycznym dla osób stosujących przemoc domową;
- 10) składanie, na wniosek grupy diagnostyczno-pomocowej, zawiadomienia o popełnieniu przez osobę stosującą przemoc domową wykroczenia, o którym mowa w art. 66c ustawy z dnia 20 maja 1971 r. – Kodeks wykroczeń (Dz. U. z 2022 r. poz. 2151, 2311, 2581 i 2600 oraz z 2023 r. poz. 289 i 535)

Zespół Interdyscyplinarny tworzy grupy diagnostyczno-pomocowe w celu rozwiązywania problemów związanych z wystąpieniem przemocy domowej w indywidualnych przypadkach.

**Założone rezultaty:**

- budowanie świadomości pracy na rzecz „wspólnego klienta”,
- docenianie wartości wymiany informacji i wzajemnego uczenia się od siebie,
- osiągnięcie wyższego stopnia efektywności niż przy działaniu oddzielnie,
- poprawa wizerunku instytucji („chcą i potrafią coś razem zrobić”),
- wzmacnianie pozycji partnerstwa i jego członków w regionie.

**VI. HARMONOGRAM DZIAŁAŃ GMINY PODEJMOWANYCH W ZAKRESIE PROGRAMU**

**Cel 1. Podejmowanie działań profilaktycznych w zakresie przeciwdziałania przemocy domowej na terenie gminy Kęsowo.**

Adresaci: dzieci i młodzież, osoby dorosłe, społeczność lokalna.

**Zadanie 1. Upowszechnianie materiałów informacyjno-edukacyjnych.**

**Działania:**

·Rozpowszechnianie materiałów promocyjnych-ulotki, plakaty dotyczących zjawiska przemocy w rodzinie wśród lokalnej społeczności.

·Udzielanie informacji o instytucjach udzielających pomocy i wsparcia ofiarom przemocy domowej przez realizatorów programu.

·Umieszczanie informacji na stronach internetowych Urzędu Gminy, Gminnego Ośrodka Pomocy Społecznej.

·Uwrażliwianie społeczności o sytuacji, w której będąc świadkiem przemocy w rodzinie, powinni zawiadomić o tym Policję, prokuraturę lub inne podmioty działające na rzecz przemocy domowej.

·Promocja działań na rzecz przeciwdziałania przemocy w rodzinie o charakterze profilaktyczno-edukacyjnym na festynach i konferencjach.

### **Zadanie 2. Promowanie wartości rodzinnych i wychowania bez przemocy.**

#### **Działania:**

·Prowadzenie w szkołach programów profilaktycznych, uświadamiających zagrożenia płynące z przemocy.

·Organizowanie alternatywnych (aktywnych) form spędzania czasu wolnego (działalność szkół, świetlic wiejskich i ognisk wychowawczych).

·Organizowanie konkursów dla dzieci dotyczących przeciwdziałania przemocy domowej w szkołach i świetlicach wiejskich.

·Organizowanie warsztatów dla rodziców- promowanie metod wychowawczych bez użycia przemocy.

·Organizowanie imprez rodzinnych o charakterze profilaktycznym.

·Organizowanie kampanii profilaktycznych przez członków Zespołu Interdyscyplinarnego.

#### **Odpowiedzialność za realizację:**

·Gminny Ośrodek Pomocy Społecznej w Kęsowie,

·Szkoły i świetlice wiejskie z terenu gminy,

·Sołectwa, parafie,

·Policja.

·Zespół Interdyscyplinarny.

#### **Termin: 2024-2030**

#### **Wskaźniki osiągnięcia celu:**

·Liczba ulotek, plakatów,

·Liczba wejść na strony,

·Liczba imprez o charakterze profilaktycznym,

·Liczba przeprowadzonych warsztatów,

·Liczba kampanii o charakterze profilaktycznym,

·Ilość przeprowadzonych zajęć profilaktycznych z zakresu przemocy,

·Liczba programów, liczba artykułów propagujących życie bez przemocy w prasie.

### **Cel 2. Zwiększenie poziomu kompetencji osób realizujących zadania w zakresie przeciwdziałania przemocy domowej.**

Adresaci: osoby udzielające pomocy rodzinom, w których występuje zjawisko przemocy.

**Zadanie 1. Wprowadzenie w gminie procedury dotyczącej odebrania dziecka w razie bezpośredniego zagrożenia życia lub zdrowia dziecka w związku z przemocą domową.**

#### **Działania:**

·Opracowanie projektu procedury.

**Zadanie 2. Udział osób i grup zawodowych w specjalistycznych szkoleniach z zakresu przeciwdziałania przemocy.**

#### **Działania:**

- Gromadzenie informacji dotyczących potrzeb szkoleniowych dotyczących zjawiska przemocy domowej przez członków zespołu interdyscyplinarnego.

- Pozyskiwanie różnych ofert szkoleniowych z zakresu przeciwdziałania przemocy członków zespołu interdyscyplinarnego.

**Odpowiedzialność za realizację:**

- Gminny Ośrodek Pomocy Społecznej w Kęsowie,
- Gminna Komisja Profilaktyki i Rozwiązywania Problemów Alkoholowych w Kęsowie,
- Samorząd gminny,
- Policja,
- Zespół Interdyscyplinarny.

**Termin: 2024-2030****Wskaźniki osiągnięcia celu:**

- Liczba przeszkolonych osób,
- Ilość szkoleń, konferencji i ich zakres tematyczny,
- Ilość otrzymanych zaświadczeń (certyfikatów),
- Ilość sfinansowanych szkoleń,
- Wydanie zarządzenia w sprawie wprowadzenia procedur.

**Cel 3. Wzrost skuteczności działań wobec osób dotkniętych przemocą, a także wzrost skuteczności oddziaływań wobec osób stosujących przemoc domową.**

Adresaci: ofiary i świadkowie przemocy, a także jej sprawcy.

**Zadanie 1. Udzielanie profesjonalnej pomocy i wsparcia osobom dotkniętym przemocą i świadkom przemocy.****Działania:**

- Praca socjalna wykonywana przez pracowników socjalnych Gminnego Ośrodka Pomocy Społecznej.
- Tworzenie tematycznych grup wsparcia: „jak radzić sobie ze stresem”, „moje zasoby”, itp.
- Poradnictwo medyczne udzielane przez pracowników służby zdrowia, a także wystawienie zaświadczenia lekarskiego na prośbę poszkodowanego o stwierdzonych obrażeniach.
- Realizacja „Niebieskiej karty” przez osoby do tego upoważnione: m. in. pracowników socjalnych, policję.
- Udział w pracach Zespołu Interdyscyplinarnego przedstawicieli instytucji realizujących program.
- Diagnozowanie problemu przemocy domowej.
- Współpraca pracowników GOPS i policji ze Specjalistycznym Ośrodkiem Wsparcia dla Ofiar Przemocy Domowej, który realizuje następujące usługi: interwencyjne, w zakresie potrzeb bytowych, w zakresie terapeutyczno – wspomagającym.
- Promowanie „Niebieskiej linii” przez przedstawicieli instytucji realizujących program.
- Przyznawanie mieszkań socjalnych z zasobów gminnych w pierwszej kolejności osobom dotkniętym przemocą domową.

**Zadanie 2. Działania podejmowane wobec sprawców przemocy.****Działania:**

- Izolowanie sprawców od ofiar poprzez zapewnienie miejsca ofiarom w hostelu- policja i ośrodek pomocy społecznej.



· Udzielanie informacji sprawcom przemocy na temat programów korekcyjno -edukacyjnych-policja i ośrodek pomocy społecznej.

· Kierowanie wniosków do Sądu Rejonowego w Tucholi o obowiązek podjęcia leczenia odwykowego w związku z nadużywaniem alkoholu- Gminna Komisja Profilaktyki i Rozwiązywania Problemów Alkoholowych w Kęsowie.

· Kierowanie do Punktu Konsultacyjnego dla rodzin z problemami alkoholowymi, narkotykowymi i przemocą domową-policja i ośrodek pomocy społecznej.

### **Zadanie 3. Diagnozowanie i monitorowanie zjawiska przemocy na terenie gminy Kęsowo.**

#### **Działania:**

· Prowadzenie statystyk w zakresie zjawiska przemocy przez wszystkie instytucje zaangażowane w realizację programu w sposób ustalony przez Zespół Interdyscyplinarny.

· Diagnozowanie skali zjawiska i monitorowanie zmian z zebranych danych statystycznych przez Zespół Interdyscyplinarny.

#### **Odpowiedzialność za realizację:**

- Gminny Ośrodek Pomocy Społecznej w Kęsowie,
- Gminna Komisja Profilaktyki i Rozwiązywania Problemów Alkoholowych w Kęsowie,
- Policja,
- Samodzielny Publiczny Zakład Opieki Zdrowotnej w Kęsowie,
- Zespół Interdyscyplinarny.

#### **Termin: 2024-2030**

#### **Wskaźniki osiągnięcia celu:**

- Liczba osób dotkniętych przemocą,
- Ilość utworzonych grup wsparcia,
- Ilość przydzielonych mieszkań socjalnych,
- Liczba sprawców przemocy uczestniczących w zajęciach korekcyjno-edukacyjnych,
- Liczba porad udzielonych osobom dotkniętym przemocą,
- Liczba dzieci i dorosłych, którym udzielono bezpiecznego schronienia,
- Liczba wszczętych procedur „Niebieskiej karty”,
- Liczba posiedzeń Zespołu Interdyscyplinarnego,
- Liczba utworzonych grup roboczych i liczba ich posiedzeń,
- Liczba wniosków do Sądu Rejonowego w Tucholi o obowiązek podjęcia leczenia odwykowego w związku z nadużywaniem alkoholu,
- Liczba osób uczęszczających do Punktu Konsultacyjnego dla rodzin z problemami alkoholowymi, narkotykowymi i przemocą domową,
- Dane statystyczne dotyczące zjawiska przemocy,

## **VII. ADRESACI PROGRAMU**

1. Osoby doświadczające przemocy domowej: współmałżonkowie, dzieci i młodzież, grupy zależne (osoby starsze i niepełnosprawne).
2. Sprawcy przemocy domowej.
3. Osoby, instytucje, podmioty zajmujące się profesjonalnie udzielaniem wsparcia społecznego (pedagodzy, nauczyciele, pracownicy socjalni, policjanci, pracownicy służby zdrowia, duchowni).
4. Świadkowie przemocy domowej.

5. Przedstawiciele lokalnych władz.

6. Mieszkańcy gminy Kęsowo.

### **VIII. REALIZATORZY PROGRAMU**

Za realizację Programu odpowiadać będą:

Gminna Komisja Profilaktyki i Rozwiązywania Problemów Alkoholowych w Kęsowie,

Gminny Ośrodek Pomocy Społecznej w Kęsowie,

Posterunek Policji w Gostycynie,

Szkoły na terenie gminy,

Samodzielny Publiczny Zakład Opieki Zdrowotnej w Kęsowie.

Zespół Interdyscyplinarny.

### **IX. FINANSOWANIE**

Źródłem finansowania zadań Gminnego Programu Przeciwdziałania Przemocy i Ochrony Ofiar Przemocy Domowej są środki finansowe z budżetu gminy oraz środki pozyskane z innych źródeł.

### **X. MONITORING**

Realizacja programu będzie poddawana systematycznemu monitoringowi. Monitoring programu umożliwi wgląd w realizację podejmowanych działań, ocenę ich skuteczności oraz podejmowanie bieżących działań korygujących. Uzyskane informacje pozwolą na planowanie działań i rozwijanie programu w przyszłości.

Monitorowanie realizacji Programu odbywać się będzie w oparciu o sprawozdawczość podmiotów zaangażowanych w jego realizację. Sprawozdania z realizacji Programu podmioty składają do dnia 31 stycznia każdego roku do ośrodka pomocy społecznej.

### **XI. SPRAWOZDAWCZOŚĆ.**

Ośrodek Pomocy Społecznej w Kęsowie do dnia 31 marca każdego roku przedłoży radzie gminy sprawozdanie z realizacji Programu.