



DZIENNIK URZĘDOWY

WOJEWÓDZTWA KUJAWSKO-POMORSKIEGO

Bydgoszcz, dnia 28 lutego 2024 r.

Poz. 1273

UCHWAŁA NR LV/555/2024 RADY GMINY ŁUBIANKA

z dnia 19 lutego 2024 r.

w sprawie miejscowego planu zagospodarowania przestrzennego dla terenów położonych w sołectwach Bierzgłowo, Słomowo i Zamek Bierzgłowski

Na podstawie art. 18 ust. 2 pkt 5 ustawy z dnia 8 marca 1990 r. o samorządzie gminnym (Dz. U. z 2023 r. poz. 40, 572, 1463 i 1688.) oraz art. 20 ust. 1 i art. 34 ustawy z dnia 27 marca 2003 r. o planowaniu i zagospodarowaniu przestrzennym (Dz. U. z 2023 r. poz. 977, 1506, 1597, 1688, 1890, 2029 i 2739) w związku z art. 67 ust. 3 ustawy z dnia 7 lipca 2023 r. o zmianie ustawy o planowaniu i zagospodarowaniu przestrzennym oraz niektórych innych ustaw (Dz. U. z 2023 r. poz. 1688) uchwała się, co następuje:

Rozdział 1. Przepisy ogólne

§ . 1. 1. Po stwierdzeniu, że plan miejscowy nie narusza ustaleń studium uwarunkowań i kierunków zagospodarowania przestrzennego gminy Łubianka uchwalonego uchwałą nr XLIV/296/2014 Rady Gminy Łubianka z dnia 3 września 2014 r., uchwała się miejscowy plan zagospodarowania przestrzennego dla terenów położonych w sołectwach Bierzgłowo, Słomowo i Zamek Bierzgłowski, zwany dalej planem.

2. Załącznikami do uchwały są:

- 1) rysunek planu w skali 1:2000 stanowiący integralną część uchwały, jako załączniki nr 1a, 1b i 1c do uchwały;
- 2) rozstrzygnięcie o sposobie rozpatrzenia uwag do projektu planu, jako załącznik nr 2 do uchwały;
- 3) rozstrzygnięcie o sposobie realizacji zapisanych w planie inwestycji z zakresu infrastruktury technicznej, które należą do zadań własnych gminy oraz zasadach ich finansowania, jako załącznik nr 3 do uchwały;
- 4) dane przestrzenne GML tworzone dla miejscowego planu zagospodarowania przestrzennego, jako załącznik nr 4 do uchwały.

§ . 2. 1. Uchwała ustanawia obowiązujące na terenach objętych planem przepisy prawa miejscowego dotyczące przeznaczenia i sposobu zagospodarowania poszczególnych terenów oraz określa konieczne dla osiągnięcia zamierzonych celów – nakazy i zakazy.

2. Przepisy prawne niniejszej uchwały nie mogą być stosowane wybiórczo oraz w oderwaniu od ustaleń rysunku stanowiącego załącznik do uchwały.

§ . 3. W realizacji miejscowego planu, oprócz ustaleń zawartych w niniejszej uchwale, mają zastosowanie przepisy szczególnie wraz z aktami wykonawczymi i odrębnymi.

§ . 4. Każdy teren wydzielony liniami rozgraniczającymi tereny o różnym przeznaczeniu lub różnych zasadach zagospodarowania określony jest symbolem, w którym litery oznaczają przeznaczenie poszczególnych terenów według oznaczeń legendy rysunku planu.

Rozdział 2.

Ogólne ustalenia planu

§ . 5. 1. Ustalenia ogólne obowiązują dla terenów w granicach obszaru objętego planem, o ile ustalenia szczegółowe nie stanowią inaczej.

2. Dla nowej zabudowy obowiązuje zakaz lokalizacji funkcji i obiektów niezwiązanych z przeznaczeniem terenu i jego obsługą, z wyłączeniem inwestycji celu publicznego z zakresu łączności publicznej, zgodnych z przepisami odrębnymi.

3. Zasady ochrony i kształtowania ładu przestrzennego: wymagane sytuowanie nowych budynków zgodnie z nieprzekraczalnymi liniami zabudowy określonymi na rysunku planu.

4. Zasady ochrony środowiska, przyrody i krajobrazu: obowiązuje zagospodarowanie terenu prowadzące do utrzymania i ochrony wartości przyrodniczych i różnorodności form krajobrazowych, w tym:

- 1) zachowanie istniejących form ukształtowania terenu z wyłączeniem zmian wynikających z realizacji obiektów budowlanych;
- 2) zakaz dokonywania zmian stosunków wodnych.

5. Zasady kształtowania krajobrazu: zgodnie z ustaleniami szczegółowymi.

6. Zasady ochrony dziedzictwa kulturowego i zabytków, w tym krajobrazów kulturowych, oraz dóbr kultury współczesnej:

- 1) w części obszaru objętego planem, zgodnie z rysunkami planu, występują nieruchome zabytki archeologiczne - stanowiska archeologiczne znajdujące się w wojewódzkiej ewidencji zabytków, na ich obszarze wyznacza się strefę ochrony konserwatorskiej OW, wszelką działalność inwestycyjną należy prowadzić zgodnie z przepisami o ochronie zabytków i opiece nad zabytkami;
- 2) w przypadku natrafienia podczas robót ziemnych lub budowlanych na obiekt, co do którego istnieje przypuszczenie, iż jest on zabytkiem, należy zastosować się do przepisów o ochronie zabytków i opiece nad zabytkami.

7. Wymagania wynikające z potrzeb kształtowania przestrzeni publicznych: zgodnie z ustaleniami szczegółowymi.

8. Zasady kształtowania zabudowy oraz wskaźniki zagospodarowania terenów:

- 1) obowiązuje lokalizacja zabudowy zgodnie z zasadami określonymi w ustaleniach szczegółowych;
- 2) obowiązuje zasada budowy jednego budynku mieszkalnego na jednej działce budowlanej rozumianej w myśl definicji wskazanej zapisami Ustawy o planowaniu i zagospodarowaniu przestrzennym;
- 3) w przypadku przekroczenia przez istniejące budynki parametrów zawartych w ustaleniach szczegółowych dopuszcza się:
 - a) przebudowę, rozbudowę, nadbudowę i remonty istniejących budynków z zachowaniem kontynuacji dotychczasowej wysokości budynków z tolerancją wysokości do $\pm 15\%$,
 - b) przebudowę, rozbudowę, nadbudowę i remonty istniejących budynków z zachowaniem kontynuacji dotychczasowych linii zabudowy,
 - c) dla przebudowy, rozbudowy, nadbudowy i remontów istniejących budynków dopuszcza się realizację połączeń dachowych z uwzględnieniem dotychczasowej kolorystyki, pokrycia dachu oraz kąta nachylenia połączeń dachowych z tolerancją do $\pm 10^\circ$,
 - d) dla przebudowy, rozbudowy, nadbudowy i remontów istniejących budynków dopuszcza się realizację inwestycji z uwzględnieniem dotychczasowych funkcji;
- 4) obowiązuje wydzielenie miejsc do parkowania w minimalnej ilości 1 miejsca do parkowania na lokal mieszkalny oraz minimum 1 miejsca do parkowania na 100 m² powierzchni obiektów usługowych;
- 5) w ramach projektowanych miejsc do parkowania obowiązuje zapewnienie miejsc do parkowania przeznaczonych na parkowanie pojazdów zaopatrzonych w kartę parkingową zgodnie z przepisami odrębnymi;

6) wskaźniki zagospodarowania terenów - określone w ustaleniach szczegółowych.

9. Granice i sposoby zagospodarowania terenów lub obiektów podlegających ochronie, ustalonych na podstawie odrębnych przepisów, terenów górniczych, a także obszarów szczególnego zagrożenia powodzią, obszarów osuwania się mas ziemnych, krajobrazów priorytetowych określonych w audycie krajobrazowym oraz w planach zagospodarowania przestrzennego województwa: na części obszaru objętego planem, zgodnie z rysunkiem planu na załączniku nr 1c, znajduje się granica krajobrazu priorytetowego określona w audycie krajobrazowym, obowiązują rekomendacje i wnioski zawarte w audycie krajobrazowym dla województwa kujawsko-pomorskiego.

10. Szczegółowe zasady i warunki scalania i podziału nieruchomości: nie ustala się.

11. Szczególne warunki zagospodarowania terenów oraz ograniczenia w ich użytkowaniu, w tym zakaz zabudowy: odległość posadowienia obiektów budowlanych od istniejącej infrastruktury technicznej zgodnie z przepisami odrębnymi.

12. Zasady modernizacji, rozbudowy i budowy systemów komunikacji i infrastruktury technicznej:

- 1) obsługa komunikacyjna z istniejących i projektowanych dróg;
- 2) dopuszcza się budowę, rozbudowę, przebudowę, rozbiórkę i remonty urządzeń infrastruktury technicznej, zgodnie z przepisami odrębnymi;
- 3) zasady obsługi w zakresie zaopatrzenia w wodę: zaopatrzenie w wodę z gminnej sieci wodociągowej, dopuszcza się zaopatrzenie w wodę z ujęcia własnego, zgodnie z przepisami odrębnymi;
- 4) zasady obsługi w zakresie kanalizacji sanitarnej:
 - a) odprowadzanie ścieków sanitarnych do zbiorczej sieci kanalizacji sanitarnej, zgodnie z przepisami odrębnymi,
 - b) do czasu realizacji zbiorczej sieci kanalizacji sanitarnej dopuszcza się odprowadzanie ścieków do szczelnych zbiorników okresowo opróżnianych;
- 5) odprowadzanie wód opadowych:
 - a) z terenów komunikacji odprowadzanie wód opadowych do kanalizacji deszczowej,
 - b) do czasu realizacji kanalizacji deszczowej dopuszcza się odprowadzanie wód opadowych na grunt zgodnie z przepisami odrębnymi,
 - c) z pozostałych terenów odprowadzanie wód opadowych na grunt;
- 6) zasady obsługi w zakresie zaopatrzenia w gaz: zgodnie z przepisami odrębnymi;
- 7) zasady obsługi w zakresie zaopatrzenia w energię cieplną: należy zachować normatywne wartości emisji zanieczyszczeń do powietrza określone w przepisach odrębnych;
- 8) zasady obsługi w zakresie zaopatrzenia w energię elektryczną: zgodnie z przepisami odrębnymi;
- 9) zasady obsługi w zakresie telekomunikacji: zgodnie z przepisami odrębnymi;
- 10) zasady obsługi w zakresie odpadów komunalnych: gromadzenie odpadów komunalnych w zamykanych, przenośnych pojemnikach - wywóz odpadów z pojemników w sposób zorganizowany zgodnie z przepisami odrębnymi.

13. Sposób i termin tymczasowego zagospodarowania, urządzania i użytkowania terenów: nie wyznacza się tymczasowego zagospodarowania terenów.

14. Wysokość stawek procentowych służących naliczeniu opłaty z tytułu wzrostu wartości nieruchomości:

- 1) na terenach przeznaczonych do realizacji celów publicznych 0%;
- 2) na terenach przeznaczonych do realizacji celów niepublicznych 30%.

Rozdział 3.

Ustalenia szczegółowe - zasady zagospodarowania obowiązujące dla terenów objętych planem na załączniku nr 1a

§ . 6. 1. Następujące oznaczenia, zawarte na rysunku planu na załączniku nr 1a, są obowiązującymi ustaleniami planu:

- 1) granica obszaru objętego planem;
- 2) linie rozgraniczające tereny o różnym przeznaczeniu lub różnych zasadach zagospodarowania;
- 3) nieprzekraczalna linia zabudowy;
- 4) nieruchomości zabytki archeologiczne – stanowiska archeologiczne;
- 5) symbole identyfikujące tereny o różnym przeznaczeniu lub różnych zasadach zagospodarowania.

2. Przeznaczenie terenów: w granicach obszaru objętego planem na załączniku nr 1a wyznacza się tereny:

- 1) zabudowy mieszkaniowej jednorodzinnej, o symbolu – **MN**;
- 2) zabudowy zagrodowej, o symbolu – **RZM**;
- 3) łąk i pastwisk, o symbolu – **RNL**;
- 4) gruntów ornych oraz upraw, o symbolu – **RNR**;
- 5) komunikacji drogowej wewnętrznej, o symbolu – **KR**;
- 6) drogi dojazdowej, o symbolu – **KDD**.

§ . 7. Tereny oznaczone symbolami **1RZM**, **2RZM**, **3RZM**, **4RZM** i **5RZM** przeznacza się na teren zabudowy zagrodowej; obowiązują następujące ustalenia:

- 1) wysokość zabudowy do dwóch kondygnacji nadziemnych oraz maksymalnie 12,0 m;
- 2) dachy o nachyleniu od 1,5° do 50°;
- 3) dopuszcza się realizację infrastruktury technicznej;
- 4) minimalny udział powierzchni biologicznie czynnej 0,4 do powierzchni działki budowlanej;
- 5) maksymalny udział powierzchni zabudowy 0,6 do powierzchni działki budowlanej;
- 6) wskaźnik nadziemnej intensywności zabudowy minimalny 0,1, maksymalny 0,6;
- 7) obowiązuje zakaz realizacji inwestycji mogących zawsze znacząco i mogących potencjalnie znacząco oddziaływać na środowisko, z wyłączeniem infrastruktury technicznej oraz inwestycji celu publicznego, w tym z zakresu łączności publicznej, zgodnych z przepisami odrębnymi.

§ . 8. Tereny oznaczone symbolami **1MN** i **2MN** przeznacza się na cel zabudowy mieszkaniowej jednorodzinnej; obowiązują następujące ustalenia:

- 1) wysokość zabudowy mieszkaniowej jednorodzinnej do dwóch kondygnacji nadziemnych oraz maksymalnie 9,0 m;
- 2) dachy o nachyleniu od 1,5° do 45°;
- 3) dopuszcza się podpiwniczenie budynków z uwzględnieniem okresowego wysokiego poziomu wód gruntowych;
- 4) dopuszcza się realizację infrastruktury technicznej związanej z funkcją terenu;
- 5) minimalny udział powierzchni biologicznie czynnej 0,6 do powierzchni działki budowlanej;
- 6) maksymalny udział powierzchni zabudowy 0,4 do powierzchni działki budowlanej;
- 7) wskaźnik nadziemnej intensywności zabudowy minimalny 0,1, maksymalny 0,6.

§ . 9. Teren oznaczony symbolem **1RNL** przeznacza się na teren łąk i pastwisk.

§ . 10. Tereny oznaczone symbolami **1RNR**, **2RNR**, **3RNR**, **4RNR** i **5RNR** przeznacza się na teren gruntów ornych oraz upraw.

§ . 11. Teren oznaczony symbolem **1KR** przeznacza się na cel komunikacji drogowej wewnętrznej; obowiązują następujące ustalenia:

- 1) dopuszcza się lokalizację urządzeń infrastruktury technicznej niezwiązanych z podstawową funkcją drogi;
- 2) parametry i wskaźniki kształtowania zagospodarowania terenu: szerokość w liniach rozgraniczających jak na rysunku planu.

§ . 12. Tereny oznaczone symbolami **1KDD** i **2KDD** przeznacza się na cel drogi dojazdowej; obowiązują następujące ustalenia:

- 1) dopuszcza się lokalizację obiektów budowlanych i urządzeń technicznych związanych z prowadzeniem, zabezpieczeniem i obsługą ruchu, a także urządzeń związanych z potrzebami zarządzania ruchem;
- 2) dopuszcza się lokalizację urządzeń infrastruktury technicznej niezwiązanych z podstawową funkcją drogi;
- 3) parametry i wskaźniki kształtowania zagospodarowania terenu: szerokość w liniach rozgraniczających jak na rysunku planu.

Rozdział 4.

Ustalenia szczegółowe - zasady zagospodarowania obowiązujące dla terenów objętych planem na załączniku nr 1b

§ . 13. 1. Następujące oznaczenia, zawarte na rysunku planu na załączniku nr 1b, są obowiązującymi ustaleniami planu:

- 1) granica obszaru objętego planem;
- 2) linie rozgraniczające tereny o różnym przeznaczeniu lub różnych zasadach zagospodarowania;
- 3) nieprzekraczalna linia zabudowy;
- 4) nieruchome zabytki archeologiczne – stanowiska archeologiczne;
- 5) symbole identyfikujące tereny o różnym przeznaczeniu lub różnych zasadach zagospodarowania.

2. Następujące oznaczenia, zawarte na rysunku planu, są elementami informacyjnymi niebędącymi ustaleniami planu: granica gminy.

3. Przeznaczenie terenów: w granicach obszaru objętego planem na załączniku nr 1b wyznacza się tereny:

- 1) zabudowy zagrodowej lub produkcji w gospodarstwach rolnych, hodowlanych, ogrodniczych, o symbolu – **RZM-RZP**;
- 2) gruntów ornych oraz upraw, o symbolu – **RNR**;
- 3) drogi dojazdowej, o symbolu – **KDD**.

§ . 14. Teren oznaczony symbolem **1RZM-RZP** przeznacza się na teren zabudowy zagrodowej lub produkcji w gospodarstwach rolnych, hodowlanych, ogrodniczych; obowiązują następujące ustalenia:

- 1) wysokość zabudowy do dwóch kondygnacji nadziemnych oraz maksymalnie 12,0 m;
- 2) dachy o nachyleniu od 1,5° do 50°;
- 3) dopuszcza się realizację infrastruktury technicznej;
- 4) minimalny udział powierzchni biologicznie czynnej 0,4 do powierzchni działki budowlanej;
- 5) maksymalny udział powierzchni zabudowy 0,6 do powierzchni działki budowlanej;
- 6) wskaźnik nadziemnej intensywności zabudowy minimalny 0,1, maksymalny 0,6;
- 7) obowiązuje zakaz realizacji inwestycji mogących zawsze znacząco oddziaływać na środowisko, z wyłączeniem infrastruktury technicznej oraz inwestycji celu publicznego, w tym z zakresu łączności publicznej, zgodnych z przepisami odrębnymi.

§ . 15. Tereny oznaczone symbolami **1RNR** i **2RNR** przeznacza się na teren gruntów ornych oraz upraw.

§ . 16. Tereny oznaczone symbolami **1KDD** i **2KDD** przeznacza się na cel drogi dojazdowej; obowiązują następujące ustalenia:

- 1) dopuszcza się lokalizację obiektów budowlanych i urządzeń technicznych związanych z prowadzeniem, zabezpieczeniem i obsługą ruchu, a także urządzeń związanych z potrzebami zarządzania ruchem;
- 2) dopuszcza się lokalizację urządzeń infrastruktury technicznej niezwiązanych z podstawową funkcją drogi;
- 3) parametry i wskaźniki kształtowania zagospodarowania terenu: szerokość w liniach rozgraniczających jak na rysunku planu.

Rozdział 5.

Ustalenia szczegółowe - zasady zagospodarowania obowiązujące dla terenów objętych planem na załączniku nr 1c

§. 17. 1. Następujące oznaczenia, zawarte na rysunku planu na załączniku nr 1c, są obowiązującymi ustaleniami planu:

- 1) granica obszaru objętego planem;
- 2) linie rozgraniczające tereny o różnym przeznaczeniu lub różnych zasadach zagospodarowania;
- 3) nieprzekraczalna linia zabudowy;
- 4) nieruchome zabytki archeologiczne – stanowiska archeologiczne;
- 5) granica krajobrazu priorytetowego;
- 6) symbole identyfikujące tereny o różnym przeznaczeniu lub różnych zasadach zagospodarowania.

2. Przeznaczenie terenów: w granicach obszaru objętego planem na załączniku nr 1c wyznacza się tereny:

- 1) zabudowy mieszkaniowej jednorodzinnej lub usług, o symbolu – **MN-U**;
- 2) zabudowy zagrodowej lub produkcji w gospodarstwach rolnych, hodowlanych, ogrodniczych, o symbolu **RZM-RZP**;
- 3) gruntów ornych oraz upraw, o symbolu – **RNR**;
- 4) łąk i pastwisk, o symbolu – **RNL**;
- 5) wód powierzchniowych śródlądowych, o symbolu – **WS**;
- 6) drogi dojazdowej, o symbolu – **KDD**.

§. 18. Teren oznaczony symbolem **1MN-U** przeznacza się na teren zabudowy mieszkaniowej jednorodzinnej lub usług; obowiązują następujące ustalenia:

- 1) wysokość zabudowy mieszkaniowej jednorodzinnej do dwóch kondygnacji nadziemnych oraz maksymalnie 12,0 m;
- 2) wysokość zabudowy usługowej do dwóch kondygnacji nadziemnych oraz maksymalnie 12,0 m;
- 3) dachy o nachyleniu od 1,5° do 50°;
- 4) dopuszcza się podpiwniczenie budynków z uwzględnieniem okresowego wysokiego poziomu wód gruntowych;
- 5) dopuszcza się wydzielenie funkcji usługowej w budynkach mieszkalnych tak by strefa uciążliwości usług nie wpływała na funkcję mieszkaniową z wyłączeniem inwestycji celu publicznego z zakresu łączności publicznej, zgodnych z przepisami odrębnymi;
- 6) powierzchnia funkcji usługowej w projektowanym budynku mieszkalnym nie może przekraczać 40% powierzchni całkowitej;
- 7) uciążliwość prowadzonej działalności nie może wykraczać poza granice działki i nie może negatywnie wpływać na środowisko, w tym na grunt, wody podziemne i powierzchniowe z wyłączeniem inwestycji celu publicznego z zakresu łączności publicznej, zgodnych z przepisami odrębnymi;
- 8) dopuszcza się realizację infrastruktury technicznej związanej z funkcją terenu;
- 9) minimalny udział powierzchni biologicznie czynnej 0,6 do powierzchni działki budowlanej;
- 10) maksymalny udział powierzchni zabudowy 0,4 do powierzchni działki budowlanej;

- 11) wskaźnik nadziemnej intensywności zabudowy minimalny 0,1, maksymalny 0,65;
- 12) obowiązuje zakaz realizacji inwestycji mogących zawsze znacząco i mogących potencjalnie znacząco oddziaływać na środowisko, z wyłączeniem infrastruktury technicznej oraz inwestycji celu publicznego, w tym z zakresu łączności publicznej, zgodnych z przepisami odrębnymi.

§ . 19. Teren oznaczony symbolem **1RZM-RZP** przeznacza się na teren zabudowy zagrodowej lub produkcji w gospodarstwach rolnych, hodowlanych, ogrodniczych; obowiązują następujące ustalenia:

- 1) wysokość zabudowy do dwóch kondygnacji nadziemnych oraz maksymalnie 12,0 m;
- 2) dachy o nachyleniu od 1,5° do 50°;
- 3) dopuszcza się realizację infrastruktury technicznej;
- 4) minimalny udział powierzchni biologicznie czynnej 0,4 do powierzchni działki budowlanej;
- 5) maksymalny udział powierzchni zabudowy 0,6 do powierzchni działki budowlanej;
- 6) wskaźnik nadziemnej intensywności zabudowy minimalny 0,1, maksymalny 0,6;
- 7) obowiązuje zakaz realizacji inwestycji mogących zawsze znacząco oddziaływać na środowisko, z wyłączeniem infrastruktury technicznej oraz inwestycji celu publicznego, w tym z zakresu łączności publicznej, zgodnych z przepisami odrębnymi.

§ . 20. Tereny oznaczone symbolami **1RNR, 2RNR, 3RNR i 4RNR** przeznacza się na teren gruntów ornych oraz upraw.

§ . 21. Tereny oznaczone symbolami **1RNL, 2RNL, 3RNL, 4RNL i 5RNL** przeznacza się na teren łąk i pastwisk.

§ . 22. Tereny oznaczone symbolami **1WS, 2WS, 3WS i 4WS** przeznacza się na teren wód powierzchniowych śródlądowych.

§ . 23. Teren oznaczony symbolem **1KDD** przeznacza się na cel drogi dojazdowej; obowiązują następujące ustalenia:

- 1) dopuszcza się lokalizację obiektów budowlanych i urządzeń technicznych związanych z prowadzeniem, zabezpieczeniem i obsługą ruchu, a także urządzeń związanych z potrzebami zarządzania ruchem;
- 2) dopuszcza się lokalizację urządzeń infrastruktury technicznej niezwiązanych z podstawową funkcją drogi;
- 3) parametry i wskaźniki kształtowania zagospodarowania terenu: szerokość w liniach rozgraniczających jak na rysunku planu.

Rozdział 6. Przepisy końcowe

§ . 24. Wykonanie uchwały powierza się Wójtowi Gminy Łubianka.

§ . 25. Uchwała podlega publikacji na stronie internetowej gminy oraz w Dzienniku Urzędowym Województwa Kujawsko-Pomorskiego.

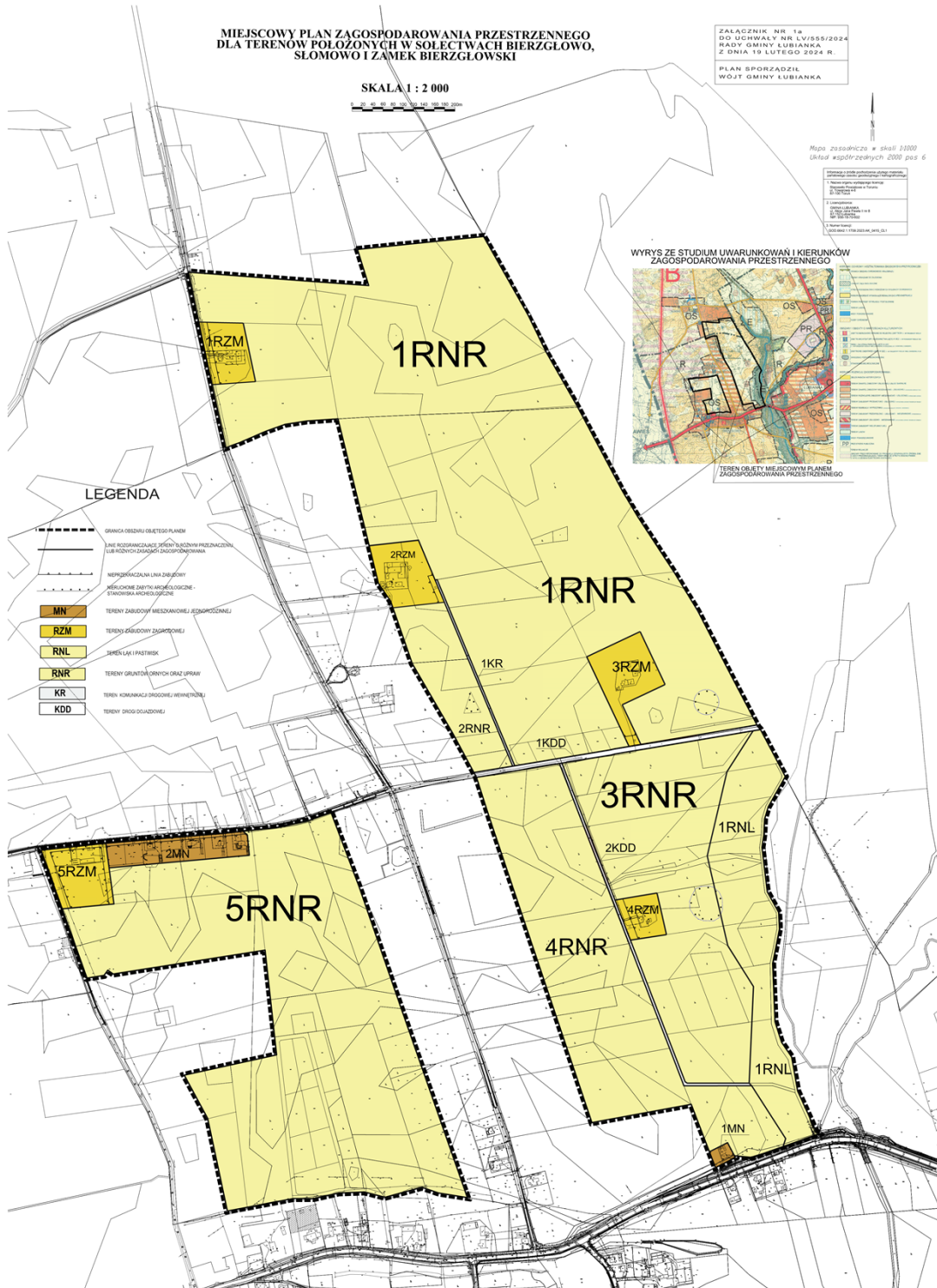
§ . 26. W granicach objętych niniejszą uchwałą traci moc uchwała nr XXIII/100/96 Rady Gminy w Łubiance z dnia 6 grudnia 1996 r. w sprawie zmiany miejscowego planu zagospodarowania przestrzennego gminy Łubianka, w części obejmującej tereny, położone na gruntach wsi: Łubianka, Przeczno, Bierzgłowo, Dębiny, Wybcz, Wymysłowo, Warszewice, Biskupice, Brąchnowo, Pigża, Zamek Bierzgłowski, w obrębie gminy Łubianka.

§ .27. Uchwała wchodzi w życie po upływie 14 dni od daty jej ogłoszenia w Dzienniku Urzędowym Województwa Kujawsko-Pomorskiego.

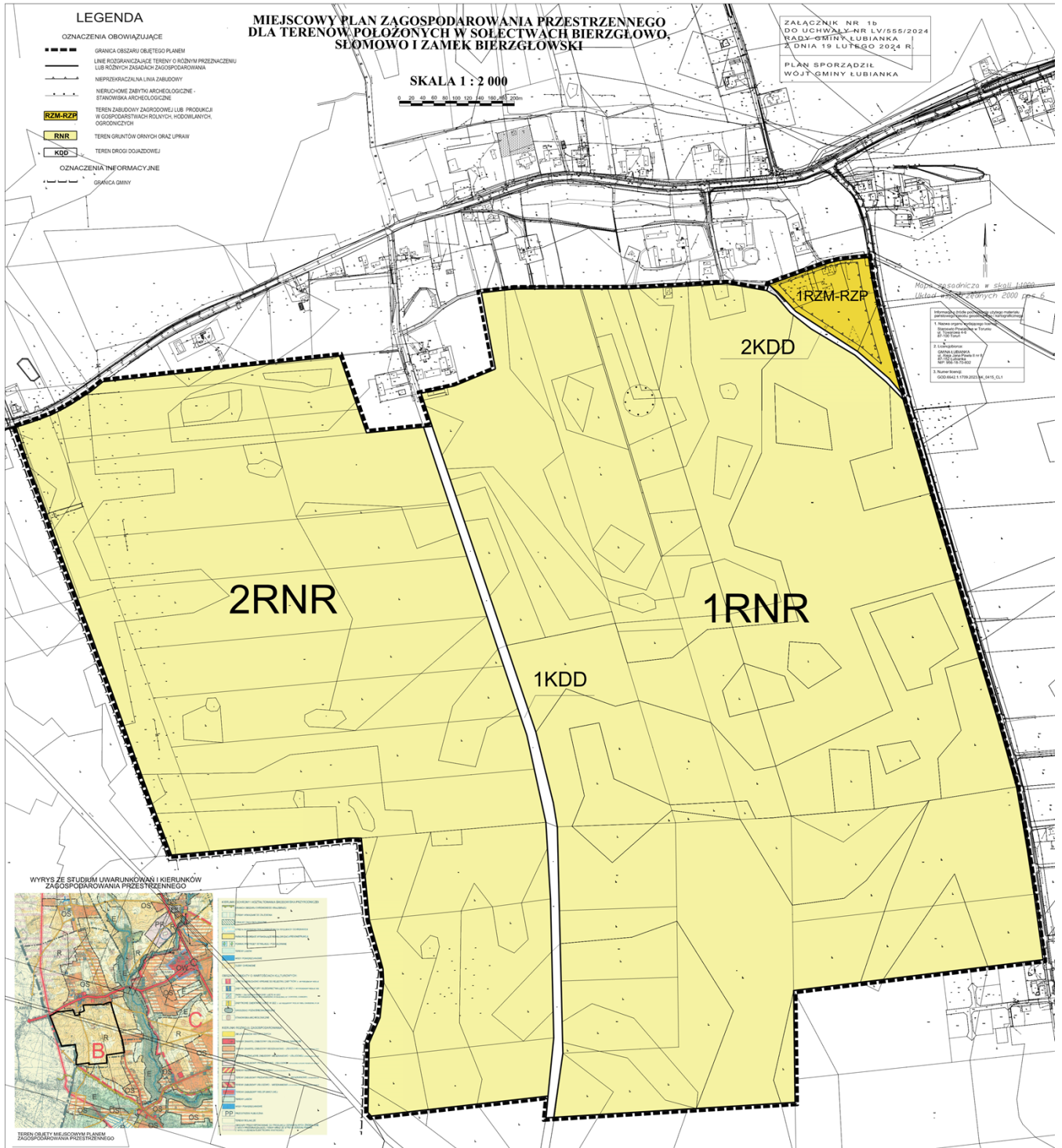
Przewodniczący Rady Gminy

Zbigniew Cywiński

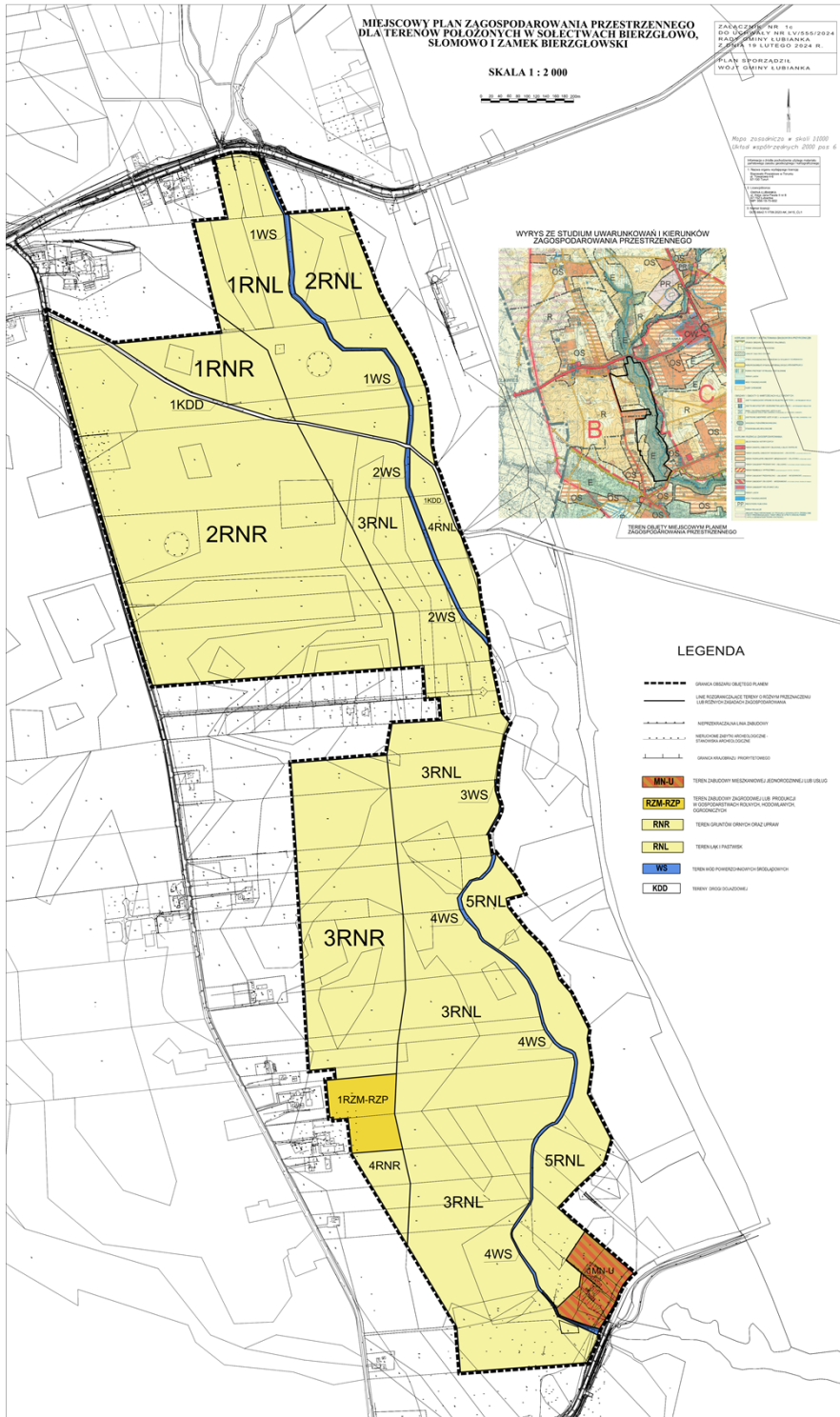
Załącznik nr 1 do Uchwały nr LV/555/2024 Rady Gminy Łubianka z dnia 19 lutego 2024 r.



Załącznik nr 1bdo Uchwały nr LV/555/2024 Rady Gminy Łubianka z dnia 19 lutego 2024 r.



Załącznik nr 1cdo Uchwały nr LV/555/2024 Rady Gminy Łubianka z dnia 19 lutego 2024 r.



Załącznik Nr 2 do uchwały Nr LV/555/2024
Rady Gminy Łubianka
z dnia 19 lutego 2024 r.

**ROZSTRZYGNIECIE O SPOSOBIE ROZPATRZENIA UWAG DO MIEJSCOWEGO
PLANU ZAGOSPODAROWANIA PRZESTRZENNEGO DLA TERENÓW POŁOŻONYCH
W SOŁECTWACH BIERZGŁOWO, SŁOMOWO I ZAMEK BIERZGŁOWSKI**

Na podstawie art. 17 pkt 14 oraz art. 20 ust. 1 ustawy z dnia 27 marca 2003 r. o planowaniu i zagospodarowaniu przestrzennym (Dz. U. z 2023 r. poz. 977 z późn. zm.) w związku z art. 67 ust. 3 ustawy z dnia 7 lipca 2023 r. o zmianie ustawy o planowaniu i zagospodarowaniu przestrzennym oraz niektórych innych ustaw (Dz. U. z 2023 r. poz. 1688) przedkłada się Radzie Gminy Łubianka listę nieuwzględnionych uwag umieszczonych w poniższym wykazie.

Lp.	Treść uwag	Ustalenia projektu planu dla nieruchomości, której dotyczy uwaga	Uzasadnienie nieuwzględnienia uwagi	Data wpływu uwagi
1.	Treść uwagi: „...proszę o utrzymanie w MPZP funkcji ekologicznej zaznaczonego terenu. Teren ten od co najmniej 18 lat przeznaczony jest pod zalesienie i wnioskuje o uwzględnienie zalesienia z MPZP...”. (załączniki graficzne zgodnie za złożoną uwagą)	Tereny łąk i pastwisk, o symbolu – RNL Tereny gruntów ornych oraz upraw, o symbolu – RNR	Studium uwarunkowań i kierunków zagospodarowania przestrzennego gminy Łubianka wskazuje na przedmiotowym terenie głównie obszar funkcjonalno-przestrzenny ekologiczny (E), jednocześnie wskazując preferencje ustanowienia funkcji użytków zielonych i ochronę istniejących terenów leśnych. Należy podkreślić, że na omawianym terenie nie znajdują się istniejące tereny leśne jak również w bezpośrednim sąsiedztwie nie znajdują się tereny lasów. Zgodnie z powyższym wyznaczenie terenów leśnych w oderwaniu od istniejących lasów nie byłoby uzupełnieniem lub poszerzeniem istniejących terenów leśnych i byłoby to niezgodne z głównym założeniem studium wskazanym dla obszaru jednostki E - obszar funkcjonalno-przestrzenny ekologiczny. Zgodnie z powyższym w miejscowym planie zagospodarowania przestrzennego wyznaczono tereny rolne, które gwarantują spełnienie zapisów w studium uwarunkowań i kierunków zagospodarowania przestrzennego gminy Łubianka. Należy podkreślić, że tereny te	15.01.2024r.

			dotychczasowo użytkowane są rolniczo i tworzą zwarty kompleks rolny, co wskazuje na zasadność wyznaczenia terenów rolnych w planie miejscowym jednocześnie z wypełnieniem głównych założeń wynikających z zapisów studium uwarunkowań i kierunków zagospodarowania przestrzennego gminy.	
2.	Treść uwagi: „...proszę o utrzymanie w MPZP funkcji ekologicznej zaznaczonego terenu. Teren ten od co najmniej 18 lat przeznaczony jest pod zalesienie i wnioskuje o uwzględnienie zalesienia w MPZP...”. (załączniki graficzne zgodnie za złożoną uwagą)	Tereny łąk i pastwisk, o symbolu – RNL Tereny gruntów ornych oraz upraw, o symbolu – RNR	Studium uwarunkowań i kierunków zagospodarowania przestrzennego gminy Łubianka wskazuje na przedmiotowym terenie głównie obszar funkcjonalno-przestrzenny ekologiczny (E), jednocześnie wskazując preferencje ustanowienia funkcji użytków zielonych i ochronę istniejących terenów leśnych. Należy podkreślić, że na omawianym terenie nie znajdują się istniejące tereny leśne jak również w bezpośrednim sąsiedztwie nie znajdują się tereny lasów. Zgodnie z powyższym wyznaczenie terenów leśnych w oderwaniu od istniejących lasów nie byłoby uzupełnieniem lub poszerzeniem istniejących terenów leśnych i byłoby to niezgodne z głównym założeniem studium wskazanym dla obszaru jednostki E - obszar funkcjonalno-przestrzenny ekologiczny. Zgodnie z powyższym w miejscowym planie zagospodarowania przestrzennego wyznaczono tereny rolne, które gwarantują spełnienie zapisów w studium uwarunkowań i kierunków zagospodarowania przestrzennego gminy Łubianka. Należy podkreślić, że tereny te dotychczasowo użytkowane są rolniczo i tworzą zwarty kompleks rolny co wskazuje na zasadność wyznaczenia terenów rolnych w planie miejscowym jednocześnie z wypełnieniem głównych założeń wynikających z zapisów studium uwarunkowań i kierunków zagospodarowania przestrzennego gminy.	15.02.2024r.

Załącznik Nr 3 do uchwały Nr LV/555/2024
Rady Gminy Łubianka
z dnia 19 lutego 2024 r.

ROZSTRZYGNIĘCIE O SPOSOBIE REALIZACJI ZAPISANYCH W PLANIE INWESTYCJI Z ZAKRESU INFRASTRUKTURY TECHNICZNEJ, KTÓRE NALEŻĄ DO ZADAŃ WŁASNYCH GMINY ORAZ ZASADACH ICH FINANSOWANIA

DOTYCZY MIEJSCOWEGO PLANU ZAGOSPODAROWANIA PRZESTRZENNEGO DLA TERENÓW POŁOŻONYCH W SOŁECTWACH BIERZGŁOWO, SŁOMOWO I ZAMEK BIERZGŁOWSKI

Na podstawie art. 20 ust. 1 ustawy z dnia 27 marca 2003 r. o planowaniu i zagospodarowaniu przestrzennym (Dz. U. z 2023 r. poz. 977 z późn. zm.) w związku z art. 67 ust. 3 ustawy z dnia 7 lipca 2023 r. o zmianie ustawy o planowaniu i zagospodarowaniu przestrzennym oraz niektórych innych ustaw (Dz. U. z 2023 r. poz. 1688) Rada Gminy Łubianka określa następujący sposób realizacji i zasady finansowania inwestycji z zakresu infrastruktury technicznej, które zgodnie z ustawą z dnia 8 marca 1990 r. o samorządzie gminnym (Dz. U. z 2023 r. poz. 40 z późn. zm.) należą do zadań własnych gminy i służą zaspokajaniu zbiorowych potrzeb mieszkańców.

1. Inwestycje z zakresu infrastruktury technicznej przewidziane do realizacji na podstawie planu stanowią:

- a) **drogi publiczne wraz z uzbrojeniem podziemnym, urządzeniami infrastruktury technicznej, oświetleniem, ścieżkami rowerowymi, zielenią towarzyszącą i odpowiednim zabezpieczeniem technicznym zmniejszającym uciążliwość komunikacyjną w stosunku do innych funkcji w rozumieniu przepisów ochrony środowiska;** modernizacja istniejących zjazdów oraz budowa nowych połączeń komunikacyjnych z terenu objętego planem miejscowym, realizacja dróg dojazdowych publicznych, prace związane z utrzymaniem i modernizacją terenu dróg publicznych oraz parkingów zrealizowanych w liniach rozgraniczających tych dróg, perspektywiczna budowa oświetleń drogowych;
- b) **sieci i urządzenia wodociągowo – kanalizacyjne;** utrzymanie istniejących i projektowanych sieci wodno-kanalizacyjnych wraz z budową infrastruktury technicznej niezbędnej do wykonania projektowanych przyłączy w przypadku realizacji projektowanych inwestycji budowlanych.

2. Sposób realizacji inwestycji:

- a) realizacja inwestycji z zakresu infrastruktury technicznej, które należą do zadań własnych gminy, zapisanych w miejscowym planie zagospodarowania przestrzennego dla terenów położonych w sołectwach Bierzgłowo, Słomowo i Zamek Bierzgłowski, odbywać się będzie zgodnie z założeniami określonymi w studium uwarunkowań i kierunków zagospodarowania przestrzennego Gminy Łubianka;
- b) realizacja inwestycji z zakresu infrastruktury technicznej przebiegać będzie zgodnie z obowiązującymi przepisami i normami, w tym zakresie, m. in. z ustawą z dnia 11 września 2019 r. Prawo zamówień publicznych (Dz. U. z 2023 r. poz. 1605 z późn. zm.), ustawą z dnia 7 lipca 1994 r. Prawo budowlane (Dz. U. z 2023 r. poz. 682 z późn. zm.), ustawą z dnia 21 marca 1985 r. o drogach publicznych (Dz. U. z 2023 r. poz. 645 z późn. zm.), ustawy z dnia 27 sierpnia 2009 r. o finansach publicznych (Dz. U. z 2023 r. poz. 1270 z późn. zm.), ustawą z dnia 27 kwietnia 2001 r. Prawo ochrony środowiska (Dz. U. z 2022 r. poz. 2556 z późn. zm.). Inwestycje w zakresie przesyłania i dystrybucji paliw i energii elektrycznej realizowane będą w sposób określony w art. 7 ustawy z dnia 10 kwietnia 1997 r. Prawo energetyczne (Dz. U. z 2022 r. poz. 1385 z późn. zm.). Sposób realizacji inwestycji wynikać będzie z wykorzystania możliwych do zastosowania rozwiązań techniczno – technologicznych gwarantujących wysoką jakość wykonania inwestycji, dopuszcza się etapową realizację inwestycji.

3. Zasady finansowania:

- a) realizacja inwestycji drogowych, parkingów oraz z zakresu zieleni urządzonej publicznej będzie finansowana przez budżet gminy z dopuszczeniem porozumień finansowych zawartych z innymi podmiotami zgodnie z obowiązującymi przepisami, m. in. Ustawą z dnia 27 sierpnia 2009 r. o finansach publicznych (Dz. U. z 2023 r. poz. 1270 z późn. zm.) oraz z Ustawą z dnia 16 grudnia 2005 r. o finansowaniu infrastruktury transportu lądowego (Dz. U. z 2021 r. poz. 688);
- b) finansowanie inwestycji infrastrukturalnych związanych z zaopatrzeniem terenu objętego planem w energię elektryczną będzie realizowana ze środków finansowych przedsiębiorstwa energetycznego posiadającego wymaganą koncesję oraz na podstawie umów z zainteresowanymi odbiorcami energii na warunkach określonych przez gestorów sieci;
- c) inwestycje z zakresu budowy sieci wodociągowej i kanalizacji finansowane będą na podstawie art. 15 ustawy z dnia 7 czerwca 2001 r. o zbiorowym zaopatrzeniu w wodę i zbiorowym odprowadzeniu ścieków (Dz. U. z 2023 r. poz. 537 z późn. zm.) ze środków budżetu gminy z dopuszczeniem porozumień finansowych zawartych z innymi podmiotami.

Załącznik Nr 4 do uchwały Nr LV/555/2024

Rady Gminy Łubianka

z dnia 19 lutego 2024 r.

Zalacznik4.xml

Dane przestrzenne, o których mowa w art. 67a ust. 3 i 5 ustawy z dnia 27 marca 2003 r. o planowaniu i zagospodarowaniu przestrzennym (j.t. Dz.U. z 2020 r. poz. 293 z późn. zm.) ujawnione zostaną po kliknięciu w ikonę