



DZIENNIK URZĘDOWY

WOJEWÓDZTWA KUJAWSKO-POMORSKIEGO

Bydgoszcz, dnia 31 stycznia 2024 r.

Poz. 768

ZARZĄDZENIE REGIONALNEGO DYREKTORA OCHRONY ŚRODOWISKA W BYDGOSZCZY

z dnia 29 stycznia 2024 r.

w sprawie ustanowienia planu zadań ochronnych dla obszaru Natura 2000 Jaskinie Grudziądzkie PLH040046

Na podstawie art. 28 ust. 5 ustawy z dnia 16 kwietnia 2004 r. o ochronie przyrody (Dz. U. z 2023 r. poz. 1336, 1688, 1890, 2375) zarządza się co następuje:

§ 1. 1. Ustanawia się plan zadań ochronnych dla obszaru Natura 2000 Jaskinie Grudziądzkie PLH040046, zwanego dalej: „obszarem Natura 2000”.

2. Plan zadań ochronnych obejmuje cały obszar Natura 2000.

§ 2. Opis granic obszaru Natura 2000 w postaci geograficznych punktów ich załamania, określa załącznik nr 1 do zarządzenia.

§ 3. Mapę obszaru Natura 2000 stanowi załącznik nr 2 do zarządzenia.

§ 4. Identyfikację istniejących i potencjalnych zagrożeń dla zachowania właściwego stanu ochrony siedlisk przyrodniczych oraz gatunków roślin i zwierząt i ich siedlisk będących przedmiotami ochrony określa załącznik nr 3 do zarządzenia.

§ 5. Cele działań ochronnych określa załącznik nr 4 do zarządzenia.

§ 6. Działania ochronne ze wskazaniem podmiotów odpowiedzialnych za ich wykonanie i obszarów ich wdrażania określa załącznik nr 5 do zarządzenia.

§ 7. Zarządzenie wchodzi w życie po upływie 14 dni od dnia ogłoszenia.

Regionalny Dyrektor
Ochrony Środowiska
w Bydgoszczy

Szymon Kosmański

Załącznik Nr 1 do zarządzenia
Regionalnego Dyrektora Ochrony Środowiska w
Bydgoszczy
z dnia 29 stycznia 2024 r.

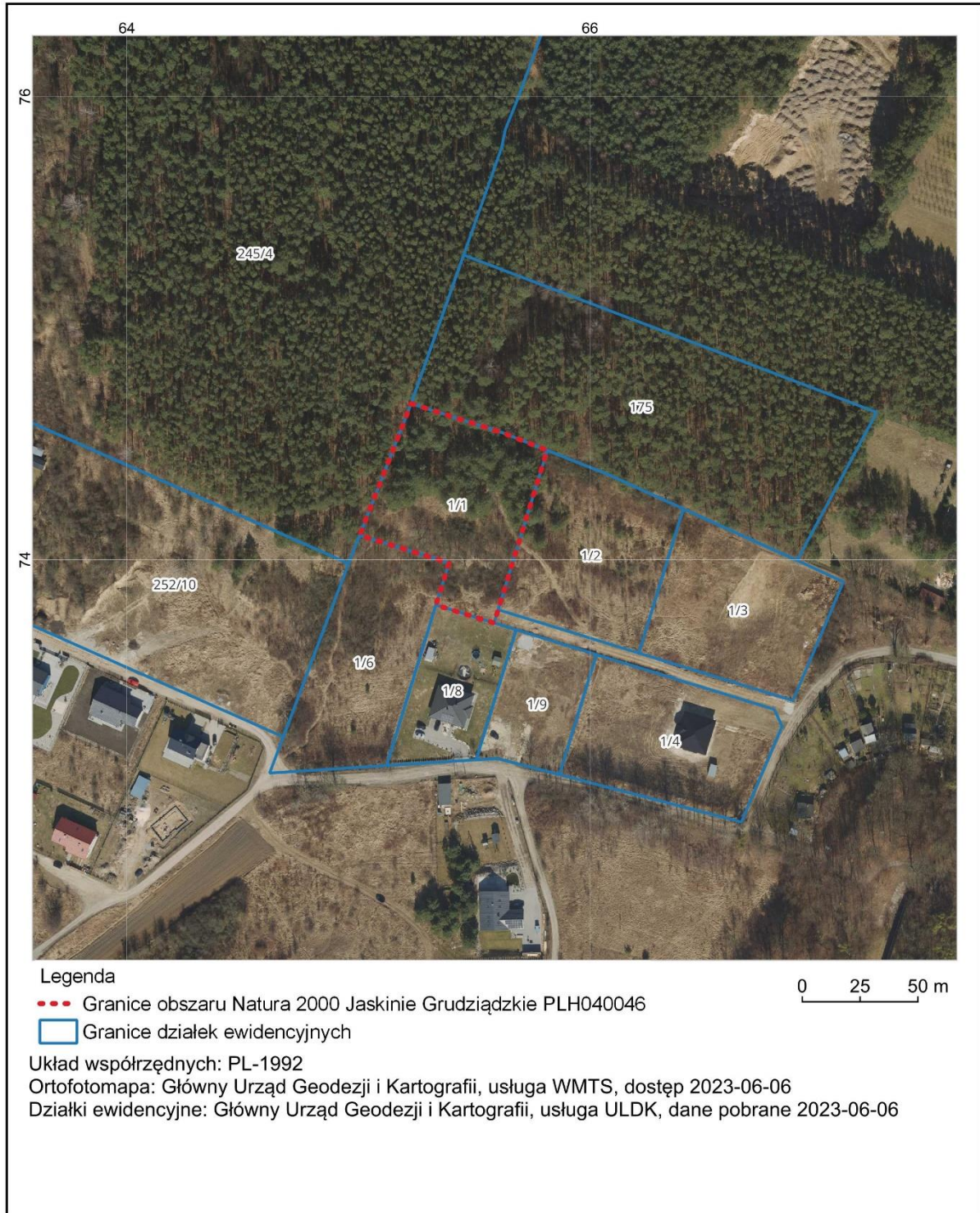
Opis granic obszaru Natura 2000 w postaci współrzędnych punktów ich załamania w układzie współrzędnych płaskich prostokątnych PL –1992

1	2	3
L.p.	X	Y
1	627467,49	486522,76
2	627455,01	486561,99
3	627447,28	486581,53
4	627378,49	486560,33
5	627372,76	486558,57
6	627380,48	486533,50
7	627398,71	486539,13
8	627410,62	486500,51
9 (1)	627467,49	486522,76

Załącznik Nr 2 do zarządzenia
Regionalnego Dyrektora Ochrony Środowiska w
Bydgoszczy
z dnia 29 stycznia 2024 r.

Mapa obszaru Natura 2000

Przebieg granicy obszaru Natura 2000 Jaskinie Grudziądzkie PLH040046



Załącznik Nr 3 do zarządzenia
Regionalnego Dyrektora Ochrony Środowiska w
Bydgoszczy
z dnia 29 stycznia 2024 r.

Identyfikacja istniejących i potencjalnych zagrożeń dla zachowania właściwego stanu ochrony siedlisk przyrodniczych oraz gatunków roślin i zwierząt i ich siedlisk będących przedmiotami ochrony obszaru Natura 2000

Przedmiot ochrony	Zagrożenie	Opis zagrożenia
8310 jaskinie nieudostępnione do zwiedzania	Zagrożenia istniejące	
	X. Brak zagrożeń i nacisków	Nie stwierdzono zagrożeń dla siedliska przyrodniczego.
	Zagrożenia potencjalne	
	E03.01 Pozbywanie się odpadów z gospodarstw domowych / obiektów rekreacyjnych	W sąsiedztwie otworu jaskini wyrzucane są odpady pochodzące z gospodarstw domowych.

Załącznik Nr 4 do zarządzenia
Regionalnego Dyrektora Ochrony Środowiska w
Bydgoszczy
z dnia 29 stycznia 2024 r.

Cele działań ochronnych

Przedmiot ochrony	Wskaźnik/parametr	Cel działań ochronnych
8310 jaskinie nieudostępnione do zwiedzania	Liczba jaskiń	Utrzymanie 2 jaskiń w obszarze.
	Wielkość i kształt jaskini	Utrzymanie oceny FV tj.: - długość jaskini: 19 m (Jaskinia Klonowa), 8 m (Jaskinia Pod Wierzbą); - deniwelacja: 2,5 m;
	Cechy mikroklimatyczne obserwowane w skali całej jaskini	Utrzymanie oceny FV tj. zachowanie warunków mikroklimatycznych na dotychczasowym poziomie: - silna cyrkulacja powietrza (jaskinia posiada trzy otwory), zasięg naturalnego światła prawie cały obiekt - Jaskinia Klonowa, - brak cyrkulacji powietrza, zasięg naturalnego światła – okolice otworu wejściowego – Jaskinia Pod Wierzbą.
	Ogólne cechy hydrologiczne i obecność wody w jaskini	Utrzymanie oceny FV tj. wilgotność na poziomie do 80% (Jaskinia Klonowa) oraz do 89% (Jaskinia Pod Wierzbą) , brak stałych lub okresowych cieków i zbiorników wodnych, brak możliwości gromadzenia się wody w jaskiniach.
	Dostępność jaskiń i stopień antropopresji	- Polepszenie oceny z U2 (presja ze strony ludzi jest istotna) na U1 (presja ze strony ludzi jest niewielka) poprzez ograniczenie antropopresji (Jaskinia Klonowa), - Polepszenie oceny z U1 (presja ze strony ludzi jest niewielka) na FV (częstość penetracji jest bardzo niska) poprzez ograniczenie antropopresji (Jaskinia Pod Wierzbą).
	Efekty antropopresji i zanieczyszczenie siedliska materią antropogeniczną	- Polepszenie oceny z U1 (materia antropogeniczna w sąsiedztwie otworu wejściowego) na FV (obiekt pozbawiony materii antropogenicznej) poprzez regularne usuwanie materii antropogenicznej z jaskini i sąsiedztwa otworu wejściowego (Jaskinia Klonowa), - Utrzymanie oceny FV tj. obiekt pozbawiony materii antropogenicznej,

		ściany nieuszkodzone, brak zabrudzeń (Jaskinia Pod Wierzbą).
	Liczebność i struktura dominacji chiropterofauny zimującej	Utrzymanie oceny FV tj. liczba gatunków i ich liczebność nie podlega zmianom lub zwiększa się w stosunku do okresu referencyjnego.
	Obecność bezkręgowej fauny naściennej w partiach przyotworowych jaskini	Utrzymanie oceny FV tj. liczba gatunków i ich liczebność nie podlega zmianom lub zwiększa się w stosunku do okresu referencyjnego.
	Kształt i mikrorzeźba ścian i stropu pustek jaskiniowych	Utrzymanie oceny FV tj. brak zmian i ubytków w stosunku do stanu referencyjnego.
	Stan zachowania nacieków na stropie i ścianach, ich kształt, wielkość i stan zachowania	Utrzymanie oceny FV tj. brak zmian i ubytków w stosunku do stanu referencyjnego.
	Kształt i rzeźba oraz charakter litologiczny dna i podłoża pustek oraz obecność luźnych elementów na dnie	Utrzymanie oceny FV tj. brak zmian i ubytków w stosunku do stanu referencyjnego.
	Obecność wody w jaskini	Utrzymanie oceny FV tj. brak wody płynącej i stojącej w jaskiniach.
	Cechy mikroklimatu jaskini (pomiary temperatury i wilgotności)	Utrzymanie oceny FV tj. brak istotnych zmian w stosunku do stanu referencyjnego: - wilgotność na poziomie do 80% (Jaskinia Klonowa) oraz 78 – 89 % (Jaskinia Pod Wierzbą); - temperatura od około 4,7°C zimą do około 15°C latem.

Załącznik Nr 5 do zarządzenia
Regionalnego Dyrektora Ochrony Środowiska w
Bydgoszczy
z dnia 29 stycznia 2024 r.

Działania ochronne ze wskazaniem podmiotów odpowiedzialnych za ich wykonanie i obszarów ich wdrażania

Lp.	Przedmiot ochrony	Działania ochronne	Obszar wdrażania	Podmiot odpowiedzialny za wykonanie
Dotyczące ochrony czynnej siedlisk przyrodniczych				
1.	8130 Jaskinie nieudostępnione do zwiedzania	Coroczne usuwanie materii antropogenicznej z jaskini i okolic otworu wejściowego.	Jaskinia Klonowa	Regionalny Dyrektor Ochrony Środowiska w Bydgoszczy w uzgodnieniu z właścicielem terenu.
2.	8130 Jaskinie nieudostępnione do zwiedzania	Ograniczenie antropopresji poprzez montaż tablic informacyjno – edukacyjnych przy otworach wejściowych do jaskiń, w ciągu 3 lat od ustanowienia planu zadań ochronnych.	Obszar Natura 2000 Jaskinie Grudziądzkie PLH040046. Jaskinia Klonowa: Wejście: X: 627399,10; Y: 486554,27 Jaskinia Pod Wierzbą: Wejście: X: 627402,65; Y: 486540,80	Regionalny Dyrektor Ochrony Środowiska w Bydgoszczy
Dotyczące monitoringu stanu przedmiotów ochrony				
3.	8130 Jaskinie nieudostępnione do zwiedzania	Monitoring stanu zachowania siedliska przyrodniczego co 5 lat.	Obszar Natura 2000 Jaskinie Grudziądzkie PLH040046. Jaskinia Klonowa: Wejście: X: 627399,10; Y: 486554,27 Punkt obserwacyjny: X: 627403,50; Y: 486552,54 Jaskinia Pod Wierzbą: Wejście: X: 627402,65; Y: 486540,80 Punkt obserwacyjny: X: 627405,46; Y: 486543,48	Regionalny Dyrektor Ochrony Środowiska w Bydgoszczy