



DZIENNIK URZĘDOWY

WOJEWÓDZTWA KUJAWSKO-POMORSKIEGO

Bydgoszcz, dnia 28 czerwca 2023 r.

Poz. 4279

UCHWAŁA NR LXI/549/2023 RADY GMINY INOWROCŁAW

z dnia 22 czerwca 2023 r.

w sprawie miejscowego planu zagospodarowania przestrzennego w części obrębów Jacewo, Marulewy, Komasyce, Turzany, Olszewice, Marcinkowo i Słońsko, gmina Inowrocław

Na podstawie art. 18 ust. 2 pkt 5 ustawy z dnia 8 marca 1990 r. o samorządzie gminnym (Dz. U. z 2023 r. poz. 40 z późn. zm.¹⁾) oraz art. 20 ust. 1 i art. 34 ustawy z dnia 27 marca 2003 r. o planowaniu i zagospodarowaniu przestrzennym (Dz. U. z 2023 r. poz. 977) uchwała się, co następuje:

Rozdział 1. Przepisy ogólne

§ 1.1. Po stwierdzeniu, że plan miejscowy nie narusza ustaleń studium uwarunkowań i kierunków zagospodarowania przestrzennego gminy Inowrocław przyjętego w formie ujednoczonej uchwałą nr XVI/143/2016 Rady Gminy Inowrocław z dnia 6 maja 2016 r. uchwała się miejscowy plan zagospodarowania przestrzennego w części obrębów Jacewo, Marulewy, Komasyce, Turzany, Olszewice, Marcinkowo i Słońsko, gmina Inowrocław, zwany dalej planem.

2. Załącznikami do uchwały są:

- 1) rysunek planu w skali 1:2000 stanowiący integralną część uchwały, jako załączniki nr 1a, 1b, 1c i 1d do uchwały;
- 2) rozstrzygnięcie o sposobie rozpatrzenia uwag do projektu planu, jako załącznik nr 2 do uchwały;
- 3) rozstrzygnięcie o sposobie realizacji zapisanych w planie inwestycji z zakresu infrastruktury technicznej, które należą do zadań własnych gminy oraz zasadach ich finansowania, jako załącznik nr 3 do uchwały;
- 4) dane przestrzenne GML tworzone dla miejscowego planu zagospodarowania przestrzennego, jako załącznik nr 4 do uchwały.

§ 2.1. Uchwała ustanawia obowiązujące na terenach objętych planem przepisy prawa miejscowego dotyczące przeznaczenia i sposobu zagospodarowania poszczególnych terenów oraz określa konieczne dla osiągnięcia zamierzonych celów – nakazy i zakazy.

2. Przepisy prawne niniejszej uchwały nie mogą być stosowane wybiórczo oraz w oderwaniu od ustaleń rysunku stanowiącego załącznik do uchwały.

§ 3. W realizacji miejscowego planu, oprócz ustaleń zawartych w niniejszej uchwale, mają zastosowanie przepisy szczególne wraz z aktami wykonawczymi i odrębnymi.

§ 4. Każdy teren wydzielony liniami rozgraniczającymi tereny o różnym przeznaczeniu lub różnych zasadach zagospodarowania określony jest symbolem, w którym litery oznaczają przeznaczenie poszczególnych terenów według oznaczeń legendy rysunku planu.

¹⁾ Zmiany tekstu jednolitego wymienionej ustawy zostały ogłoszone w Dz. U. z 2023 r. poz. 572.

§ 5. 1. Następujące oznaczenia, zawarte na rysunku planu, są obowiązującymi ustaleniami planu:

- 1) granica obszaru objętego planem;
- 2) linie rozgraniczające tereny o różnym przeznaczeniu lub różnych zasadach zagospodarowania;
- 3) granica strefy „W” ochrony archeologicznej;
- 4) nieprzekraczalne linie zabudowy;
- 5) pas technologiczny linii elektroenergetycznej;
- 6) symbole identyfikujące tereny o różnym przeznaczeniu lub różnych zasadach zagospodarowania.

2. Następujące oznaczenia, zawarte na rysunku planu, są elementami informacyjnymi niebędącymi ustaleniami planu:

- 1) oś projektowanej linii elektroenergetycznej;
- 2) zasięg powierzchni ograniczającej podejście wojskowego lotniska Inowrocław (Latkowo);
- 3) nieprzekraczalne ograniczenia wysokości obiektów budowlanych oraz naturalnych powierzchni ograniczającej przeszkody lotniska Inowrocław;
- 4) wartość nachylenia powierzchni podejścia wojskowego lotniska Inowrocław (Latkowo);
- 5) granica gminy,
- 6) granica złoża Marcinkowo II.

3. Ilekroć w niniejszej uchwale jest mowa o:

- 1) pasie technologicznym linii elektroenergetycznej – należy przez to rozumieć obszar wyznaczony na rysunku planu, przeznaczony pod realizację inwestycji celu publicznego związanego z budową, rozbudową, przebudową, nadbudową, odbudową, remontem i eksploatacją lub utrzymaniem linii elektroenergetycznej, z ograniczeniami w zabudowie i zagospodarowaniu terenu, wynikającymi z przepisów planu oraz przepisów odrębnych;
- 2) linii 110 kV – należy przez to rozumieć linię elektroenergetyczną o napięciu znamionowym 110 kV składającą się z konstrukcji wsporczych i podwieszonych na nich przewodów;
- 3) osi linii elektroenergetycznej – należy przez to rozumieć linię wyznaczającą środek konstrukcji wsporczych linii.

Rozdział 2. **Ogólne ustalenia planu**

§ 6. 1. Ustalenia ogólne obowiązują dla terenów w granicach obszaru objętego planem, o ile ustalenia szczegółowe nie stanowią inaczej.

2. Przeznaczenie terenów:

- 1) w granicach planu wyznacza się tereny:
 - a) elektroenergetyki, oznaczone na rysunku planu symbolem **IE**,
 - b) rolnictwa z zakazem zabudowy, oznaczone na rysunku planu symbolem **RN**,
 - c) wód powierzchniowych śródlądowych, oznaczone na rysunku planu symbolem **WS**,
 - d) zabudowy związanej z rolnictwem, oznaczone na rysunku planu symbolem **RZ**,
 - e) gazownictwa, oznaczone na rysunku planu symbolem **IG**,
 - f) obsługi produktów naftowych, oznaczone na rysunku planu symbolem **IN**,
 - g) garaży, oznaczone na rysunku planu symbolem **KOG**,
 - h) drogi głównej, oznaczone na rysunku planu symbolem **KDG**,
 - i) drogi zbiorczej, oznaczone na rysunku planu symbolem **KDZ**,
 - j) drogi lokalnej, oznaczone na rysunku planu symbolem **KDL**,

- k) drogi dojazdowej, oznaczone na rysunku planu symbolem **KDD**,
- l) komunikacji drogowej wewnętrznej, oznaczone na rysunku planu symbolem **KR**;
- 2) dla nowej zabudowy obowiązuje zakaz lokalizacji funkcji i obiektów niezwiązanych z przeznaczeniem terenu i jego obsługą z wyłączeniem inwestycji celu publicznego z zakresu łączności publicznej, zgodnych z przepisami odrębnymi.
3. Zasady ochrony i kształtowania ładu przestrzennego:
- 1) wymagane sytuowanie nowych budynków zgodnie z nieprzekraczalnymi liniami zabudowy określonymi na rysunku planu;
- 2) obowiązuje lokalizacja zabudowy zgodnie z zasadami określonymi w ustaleniach szczegółowych.
4. Zasady ochrony środowiska, przyrody i krajobrazu: obowiązuje zagospodarowanie terenu prowadzące do utrzymania i ochrony wartości przyrodniczych i różnorodności form krajobrazowych, w tym:
- 1) zachowanie istniejących form ukształtowania terenu z wyłączeniem zmian wynikających z realizacji obiektów budowlanych;
- 2) zakaz dokonywania zmian stosunków wodnych.
5. Zasady kształtowania krajobrazu: zgodnie z ustaleniami szczegółowymi.
6. Zasady ochrony dziedzictwa kulturowego i zabytków, w tym krajobrazów kulturowych, oraz dóbr kultury współczesnej:
- 1) w części obszaru objętego planem, zgodnie z rysunkiem planu, obowiązują strefy ochrony archeologicznej „W”; wszelką działalność inwestycyjną na obszarze stref należy prowadzić zgodnie z przepisami o ochronie zabytków i opiece nad zabytkami;
- 2) w przypadku natrafienia podczas robót ziemnych lub budowlanych na przedmiot, co do którego istnieje przypuszczenie, iż jest on zabytkiem należy zastosować się do przepisów o ochronie zabytków i opiece nad zabytkami.
7. Wymagania wynikające z potrzeb kształtowania przestrzeni publicznych: zgodnie z ustaleniami szczegółowymi.
8. Zasady kształtowania zabudowy oraz wskaźniki zagospodarowania terenu:
- 1) w przypadku przekroczenia przez istniejące budynki parametrów zawartych w ustaleniach szczegółowych dopuszcza się:
- a) przebudowę, rozbudowę, nadbudowę i remonty istniejących budynków z zachowaniem kontynuacji dotychczasowej wysokości budynków z tolerancją wysokości do $\pm 15\%$,
- b) przebudowę, rozbudowę, nadbudowę i remonty istniejących budynków z zachowaniem kontynuacji dotychczasowych linii zabudowy,
- c) dla przebudowy, rozbudowy, nadbudowy i remontów istniejących budynków dopuszcza się realizację połączeń dachowych z uwzględnieniem dotychczasowej kolorystyki, pokrycia dachu oraz kąta nachylenia połączeń dachowych z tolerancją do $\pm 10^\circ$,
- d) dla przebudowy, rozbudowy, nadbudowy i remontów istniejących budynków dopuszcza się realizację inwestycji z uwzględnieniem dotychczasowych funkcji;
- 2) obowiązuje wydzielenie minimum 1 miejsca do parkowania na lokal mieszkalny;
- 3) w ramach projektowanych miejsc do parkowania obowiązuje zapewnienie miejsc do parkowania przeznaczonych na parkowanie pojazdów zaopatrzonych w kartę parkingową zgodnie z przepisami odrębnymi;
- 4) wskaźniki zagospodarowania terenów – określone w ustaleniach szczegółowych.

9. Granice i sposoby zagospodarowania terenów lub obiektów podlegających ochronie, na podstawie odrębnych przepisów, terenów górniczych, a także obszarów szczególnego zagrożenia powodzią, obszarów osuwania się mas ziemnych, krajobrazów priorytetowych określonych w audycie krajobrazowym oraz w planach zagospodarowania przestrzennego województwa: na obszarze objętym planem nie występują obszary objęte ochroną.

10. Szczegółowe zasady i warunki scalania i podziału nieruchomości: nie ustala się.

11. Szczególne warunki zagospodarowania terenów oraz ograniczenia w ich użytkowaniu, w tym zakaz zabudowy:

- 1) odległość posadowienia obiektów budowlanych od istniejącej infrastruktury technicznej zgodnie z przepisami odrębnymi;
- 2) obszar objęty planem położony jest w otoczeniu, w tym powierzchni ograniczającej, lotniska Inowrocław, dla którego należy uwzględnić ograniczenia wynikające z przepisów odrębnych oraz dokumentacji rejestracyjnej lotniska;
- 3) obszar objęty planem położony jest w otoczeniu, w tym powierzchni ograniczającej, wojskowego lotniska Inowrocław (Latkowo), dla którego należy uwzględnić ograniczenia wynikające z przepisów odrębnych oraz dokumentacji rejestracyjnej lotniska;
- 4) ustala się przebieg pasa technologicznego linii elektroenergetycznej o szerokościach:
 - a) 22,0 m - po 11,0 m po obu stronach osi linii 110 kV,
 - b) 14,0 m - po 7,0 m po obu stronach osi linii średniego napięcia;
- 5) w pasie technologicznym linii elektroenergetycznej obowiązują następujące zasady:
 - a) zakaz budowy, rozbudowy i przebudowy obiektów budowlanych z pomieszczeniami przeznaczonymi na pobyt ludzi,
 - b) zakaz lokalizowania budowli kubaturowych,
 - c) zakaz lokalizowania miejsc postojowych,
 - d) zakaz nasadzeń i utrzymywania zieleni wysokiej.

12. Zasady modernizacji, rozbudowy i budowy systemów komunikacji i infrastruktury technicznej:

- 1) obsługa komunikacyjna z istniejących i projektowanych dróg;
- 2) dopuszcza się budowę, rozbudowę, przebudowę, rozbiórkę i remonty istniejącej sieci infrastruktury technicznej zgodnie z przepisami odrębnymi;
- 3) dopuszcza się budowę, rozbudowę, przebudowę, rozbiórkę i remonty urządzeń infrastruktury technicznej niezwiązanych z linią 110 kV, w celu usunięcia kolizji z linią 110 kV;
- 4) zasady obsługi w zakresie zaopatrzenia w wodę: zaopatrzenie w wodę z gminnej sieci wodociągowej, zgodnie z przepisami odrębnymi;
- 5) zasady obsługi w zakresie kanalizacji sanitarnej:
 - a) odprowadzanie ścieków sanitarnych do zbiorczej sieci kanalizacji sanitarnej, zgodnie z przepisami odrębnymi,
 - b) do czasu realizacji zbiorczej sieci kanalizacji sanitarnej dopuszcza się odprowadzanie ścieków do szczelnych zbiorników okresowo opróżnianych;
- 6) odprowadzanie wód opadowych:
 - a) z terenów komunikacji odprowadzanie wód opadowych do kanalizacji deszczowej,
 - b) do czasu realizacji kanalizacji deszczowej dopuszcza się odprowadzanie wód opadowych na grunt, zgodnie z przepisami odrębnymi,
 - c) z pozostałych terenów odprowadzanie wód opadowych na grunt;
- 7) zasady obsługi w zakresie zaopatrzenia w gaz: zgodnie z przepisami odrębnymi;

- 8) zasady obsługi w zakresie zaopatrzenia w energię ciepłą: należy zachować normatywne wartości emisji zanieczyszczeń do powietrza określone w przepisach odrębnych;
- 9) zasady obsługi w zakresie zaopatrzenia w energię elektryczną: zgodnie z przepisami odrębnymi;
- 10) zasady obsługi w zakresie telekomunikacji: zgodnie z przepisami odrębnymi;
- 11) zasady obsługi w zakresie odpadów komunalnych: gromadzenie odpadów komunalnych w zamykanych, przenośnych pojemnikach - wywóz odpadów z pojemników w sposób zorganizowany zgodnie z przepisami odrębnymi.

13. Sposób i termin tymczasowego zagospodarowania, urządzania i użytkowania terenów: do czasu realizacji ustaleń planu dopuszcza się użytkowanie terenów na dotychczas obowiązujących zasadach.

14. Wysokości stawek procentowych służących naliczeniu opłaty z tytułu wzrostu wartości nieruchomości:

- 1) na terenach przeznaczonych do realizacji celów publicznych – 0%;
- 2) na terenach przeznaczonych do realizacji celów niepublicznych – 30%.

Rozdział 3.

Ustalenia szczegółowe - zasady zagospodarowania obowiązujące na poszczególnych terenach objętych planem

§ 7. Tereny oznaczone symbolami **1KOG** i **2KOG** przeznacza się na cel garaży; obowiązują następujące ustalenia:

- 1) maksymalna wysokość jednokondygnacyjnej zabudowy do 3,5 m;
- 2) dachy o nachyleniu od 1,5° do 30°;
- 3) dopuszcza się wydzielenie parkingu samochodów osobowych i realizację zieleni ozdobnej, nawierzchnię parkingu należy wykonać z materiałów uniemożliwiających wnikanie substancji ropopochodnych do gruntu;
- 4) dopuszcza się realizację infrastruktury technicznej związanej z podstawową funkcją terenu;
- 5) minimalny udział procentowy powierzchni biologicznie czynnej w odniesieniu do powierzchni działki budowlanej – 5%;
- 6) wskaźnik intensywności zabudowy od 0,1 do 0,95;
- 7) dopuszcza się przebieg przewodów linii elektroenergetycznych;
- 8) w granicach pasa technologicznego linii elektroenergetycznej obowiązują szczególne warunki zagospodarowania terenów oraz ograniczenia w ich użytkowaniu określone w § 6 ust. 11 pkt 5 a) i d) uchwały. § . 8. Teren oznaczony symbolami **1IE** przeznacza się na cel elektroenergetyki; obowiązują następujące ustalenia:

- 1) teren realizacji konstrukcji wsporczych linii 110 kV;
- 2) w granicach pasa technologicznego linii elektroenergetycznej obowiązują szczególne warunki zagospodarowania terenów oraz ograniczenia w ich użytkowaniu określone w § 6 ust. 11 pkt 5 uchwały;
- 3) po realizacji linii 110 kV dopuszcza się rolnicze użytkowanie gruntów rolnych niewyłączonych z użytkowania rolniczego położonych na terenach oznaczonych symbolem IE;
- 4) maksymalna wysokość elementów infrastruktury elektroenergetycznej – 27,0 m.

§ 9. Teren oznaczony symbolami **2IE** przeznacza się na cel elektroenergetyki; obowiązują następujące ustalenia:

- 1) teren realizacji konstrukcji wsporczych linii 110 kV;
- 2) w granicach pasa technologicznego linii elektroenergetycznej obowiązują szczególne warunki zagospodarowania terenów oraz ograniczenia w ich użytkowaniu określone w § 6 ust. 11 pkt 5 uchwały;
- 3) po realizacji linii 110 kV dopuszcza się rolnicze użytkowanie gruntów rolnych niewyłączonych z użytkowania rolniczego położonych na terenach oznaczonych symbolem IE;

4) maksymalna wysokość elementów infrastruktury elektroenergetycznej – 31,0 m.

§ 10. Teren oznaczony symbolami **3IE** przeznaczony jest na cel elektroenergetyki; obowiązują następujące ustalenia:

- 1) teren realizacji konstrukcji wsporczych linii 110 kV;
- 2) w granicach pasa technologicznego linii elektroenergetycznej obowiązują szczególne warunki zagospodarowania terenów oraz ograniczenia w ich użytkowaniu określone w § 6 ust. 11 pkt 5 uchwały;
- 3) po realizacji linii 110 kV dopuszcza się rolnicze użytkowanie gruntów rolnych niewyłączonych z użytkowania rolniczego położonych na terenach oznaczonych symbolem IE;
- 4) maksymalna wysokość elementów infrastruktury elektroenergetycznej – 29,0 m.

§ 11. Tereny oznaczone symbolami **4IE, 6IE, 7IE, 8IE, 9IE, 10IE, 11IE, 12IE, 13IE, 14IE, 15IE, 16IE, 17IE, 18IE, 19IE, 20IE, 21IE, 22IE, 23IE, 24IE, 26IE, 28IE, 29IE** i **30IE** przeznaczony jest na cel elektroenergetyki; obowiązują następujące ustalenia:

- 1) teren realizacji konstrukcji wsporczych linii 110 kV;
- 2) w granicach pasa technologicznego linii elektroenergetycznej obowiązują szczególne warunki zagospodarowania terenów oraz ograniczenia w ich użytkowaniu określone w § 6 ust. 11 pkt 5 uchwały;
- 3) po realizacji linii 110 kV dopuszcza się rolnicze użytkowanie gruntów rolnych niewyłączonych z użytkowania rolniczego położonych na terenach oznaczonych symbolem IE;
- 4) maksymalna wysokość elementów infrastruktury elektroenergetycznej – 50,0 m;
- 5) dopuszcza się realizację konstrukcji wsporczych linii 15 kV i 0,4 kV;
- 6) dopuszcza się przebudowę krzyżowanych sieci infrastruktury technicznej.

§ 12. Teren oznaczony symbolem **5IE** przeznaczony jest na cel elektroenergetyki; obowiązują następujące ustalenia:

- 1) w granicach pasa technologicznego linii elektroenergetycznej obowiązują szczególne warunki zagospodarowania terenów oraz ograniczenia w ich użytkowaniu określone w § 6 ust. 11 pkt 5 uchwały;
- 2) po realizacji linii 110 kV dopuszcza się rolnicze użytkowanie gruntów rolnych niewyłączonych z użytkowania rolniczego położonych na terenach oznaczonych symbolem IE;
- 3) maksymalna wysokość elementów infrastruktury elektroenergetycznej – 20,0 m;
- 4) dopuszcza się realizację konstrukcji wsporczych linii 15 kV i 0,4 kV;
- 5) dopuszcza się przebudowę krzyżowanych sieci infrastruktury technicznej.

§ 13. Tereny oznaczone symbolami **25IE, 27IE** i **31IE** przeznaczony jest na cel elektroenergetyki; obowiązują następujące ustalenia:

- 1) teren realizacji konstrukcji wsporczych linii elektroenergetycznych oraz przebudowy krzyżowanych sieci infrastruktury technicznej;
- 2) w granicach pasa technologicznego linii elektroenergetycznej obowiązują szczególne warunki zagospodarowania terenów oraz ograniczenia w ich użytkowaniu określone w § 6 ust. 11 pkt 5 uchwały;
- 3) dopuszcza się rolnicze użytkowanie gruntów rolnych niewyłączonych z użytkowania rolniczego w granicach terenów oznaczonych symbolem IE;
- 4) maksymalna wysokość elementów infrastruktury elektroenergetycznej – 20,0 m.

§ 14. Tereny oznaczone symbolami **1RN, 2RN, 3RN, 4RN, 5RN, 6RN, 7RN, 8RN, 9RN, 10RN, 11RN, 12RN, 13RN, 14RN, 15RN, 16RN, 17RN, 18RN, 19RN, 20RN, 21RN, 22RN** i **23RN** przeznaczony jest na cel rolnictwa z zakazem zabudowy; obowiązują następujące ustalenia:

- 1) dopuszcza się przebieg przewodów linii elektroenergetycznych;
- 2) w granicach pasa technologicznego linii elektroenergetycznej obowiązują szczególne warunki zagospodarowania terenów oraz ograniczenia w ich użytkowaniu określone w § 6 ust. 11 pkt 5 uchwały.

§ 15. Tereny oznaczone symbolami **1RZ** i **2RZ** przeznacza się na cel zabudowy związanej z rolnictwem; obowiązują następujące ustalenia:

- 1) wysokość zabudowy do dwóch kondygnacji nadziemnych oraz maksymalnie 10,0 m;
- 2) dachy o nachyleniu od 1,5° do 45°;
- 3) dopuszcza się podpiwniczenie budynków z uwzględnieniem okresowego wysokiego poziomu wód gruntowych;
- 4) uciążliwość prowadzonej działalności nie może wykraczać poza granice działki i nie może negatywnie wpływać na środowisko, w tym na grunt, wody podziemne i powierzchniowe z wyłączeniem inwestycji celu publicznego z zakresu łączności publicznej, zgodnych z przepisami odrębnymi;
- 5) dopuszcza się realizację infrastruktury technicznej związanej z funkcją terenu;
- 6) minimalny udział procentowy powierzchni biologicznie czynnej w odniesieniu do powierzchni działki budowlanej – 70%;
- 7) wskaźnik intensywności zabudowy od 0,1 do 0,5;
- 8) obowiązuje zakaz realizacji inwestycji mogących zawsze znacząco oddziaływać na środowisko, z wyłączeniem infrastruktury technicznej oraz inwestycji celu publicznego w tym z zakresu łączności publicznej, zgodnych z przepisami odrębnymi;
- 9) w granicach pasa technologicznego linii elektroenergetycznej obowiązują szczególne warunki zagospodarowania terenów oraz ograniczenia w ich użytkowaniu określone w § 6 ust. 11 pkt 5 uchwały.

§ 16. Teren oznaczony symbolem **1IG** przeznacza się na cel gazownictwa; obowiązują następujące ustalenia:

- 1) dopuszcza się przebieg przewodów linii elektroenergetycznych;
- 2) w granicach pasa technologicznego linii elektroenergetycznej obowiązują szczególne warunki zagospodarowania terenów oraz ograniczenia w ich użytkowaniu określone w § 6 ust. 11 pkt 5 uchwały;
- 3) dopuszcza się eksploatację, przebudowę i budowę infrastruktury technicznej związanej z dystrybucją gazu.

§ 17. Teren oznaczony symbolem **1IN** przeznacza się na cel obsługi produktów naftowych; obowiązują następujące ustalenia:

- 1) dopuszcza się realizację obiektów budowlanych związanych z obsługą podstawowej funkcji terenu;
- 2) dopuszcza się przebieg przewodów linii elektroenergetycznych;
- 3) w granicach pasa technologicznego linii elektroenergetycznej obowiązują szczególne warunki zagospodarowania terenów oraz ograniczenia w ich użytkowaniu określone w § 6 ust. 11 pkt 5 uchwały.

§ 18. Teren oznaczony symbolem **1WS** przeznacza się na cel wód powierzchniowych śródlądowych; obowiązują następujące ustalenia:

- 1) dopuszcza się przebieg przewodów linii elektroenergetycznych;
- 2) w granicach pasa technologicznego linii elektroenergetycznej obowiązują szczególne warunki zagospodarowania terenów oraz ograniczenia w ich użytkowaniu określone w § 6 ust. 11 pkt 5 uchwały.

§ 19. Tereny oznaczone symbolami **1KDG** i **2KDG** przeznacza się na cel drogi głównej; obowiązują następujące ustalenia:

- 1) dopuszcza się lokalizację obiektów budowlanych i urządzeń technicznych, związanych z prowadzeniem, zabezpieczeniem i obsługą ruchu, a także urządzeń związanych z potrzebami zarządzania ruchem;
- 2) dopuszcza się lokalizację urządzeń infrastruktury technicznej niezwiązanych z funkcją drogi;
- 3) parametry i wskaźniki kształtowania zagospodarowania terenu: szerokość w liniach rozgraniczających jak na rysunku planu;
- 4) dopuszcza się lokalizację przewodów napowietrznych linii elektroenergetycznej 110 kV;

5) w granicach pasa technologicznego linii elektroenergetycznej obowiązują szczególne warunki zagospodarowania terenów oraz ograniczenia w ich użytkowaniu określone w § 6 ust. 11 pkt 5 uchwały.

§ 20. Teren oznaczony symbolem **1KDZ** przeznacza się na cel drogi zbiorczej; obowiązują następujące ustalenia:

- 1) dopuszcza się lokalizację obiektów budowlanych i urządzeń technicznych, związanych z prowadzeniem, zabezpieczeniem i obsługą ruchu, a także urządzeń związanych z potrzebami zarządzania ruchem;
- 2) dopuszcza się lokalizację urządzeń infrastruktury technicznej niezwiązanych z funkcją drogi;
- 3) parametry i wskaźniki kształtowania zagospodarowania terenu: szerokość w liniach rozgraniczających jak na rysunku planu;
- 4) dopuszcza się lokalizację przewodów napowietrznych linii elektroenergetycznej 110 kV;
- 5) w granicach pasa technologicznego linii elektroenergetycznej obowiązują szczególne warunki zagospodarowania terenów oraz ograniczenia w ich użytkowaniu określone w § 6 ust. 11 pkt 5 uchwały.

§ 21. Tereny oznaczone symbolami **1KDL** i **2KDL** przeznacza się na cel drogi lokalnej; obowiązują następujące ustalenia:

- 1) dopuszcza się lokalizację obiektów budowlanych i urządzeń technicznych, związanych z prowadzeniem, zabezpieczeniem i obsługą ruchu, a także urządzeń związanych z potrzebami zarządzania ruchem;
- 2) dopuszcza się lokalizację urządzeń infrastruktury technicznej niezwiązanych z funkcją drogi;
- 3) parametry i wskaźniki kształtowania zagospodarowania terenu: szerokość w liniach rozgraniczających jak na rysunku planu;
- 4) dopuszcza się lokalizację przewodów napowietrznych linii elektroenergetycznej 110 kV;
- 5) w granicach pasa technologicznego linii elektroenergetycznej obowiązują szczególne warunki zagospodarowania terenów oraz ograniczenia w ich użytkowaniu określone w § 6 ust. 11 pkt 5 uchwały.

§ 22. Tereny oznaczone symbolami **1KDD**, **2KDD**, **3KDD**, **4KDD**, **5KDD** i **6KDD** przeznacza się na cel drogi dojazdowej; obowiązują następujące ustalenia:

- 1) dopuszcza się lokalizację obiektów budowlanych i urządzeń technicznych, związanych z prowadzeniem, zabezpieczeniem i obsługą ruchu, a także urządzeń związanych z potrzebami zarządzania ruchem;
- 2) dopuszcza się lokalizację urządzeń infrastruktury technicznej niezwiązanych z funkcją drogi;
- 3) parametry i wskaźniki kształtowania zagospodarowania terenu: szerokość w liniach rozgraniczających jak na rysunku planu;
- 4) dopuszcza się lokalizację przewodów napowietrznych linii elektroenergetycznej 110 kV;
- 5) w granicach pasa technologicznego linii elektroenergetycznej obowiązują szczególne warunki zagospodarowania terenów oraz ograniczenia w ich użytkowaniu określone w § 6 ust. 11 pkt 5 uchwały.

§ 23. Tereny oznaczone symbolami **1KR** i **2KR** przeznacza się na cel komunikacji drogowej wewnętrznej; obowiązują następujące ustalenia:

- 1) dopuszcza się lokalizację urządzeń infrastruktury technicznej niezwiązanych z funkcją drogi;
- 2) parametry i wskaźniki kształtowania zagospodarowania terenu: szerokość w liniach rozgraniczających jak na rysunku planu;
- 3) dopuszcza się lokalizację przewodów napowietrznych linii elektroenergetycznej 110 kV;
- 4) w granicach pasa technologicznego linii elektroenergetycznej obowiązują szczególne warunki zagospodarowania terenów oraz ograniczenia w ich użytkowaniu określone w § 6 ust. 11 pkt 5 uchwały.

Rozdział 4. Przepisy końcowe

§ 24. Wykonanie uchwały powierza się Wójtowi Gminy Inowrocław.

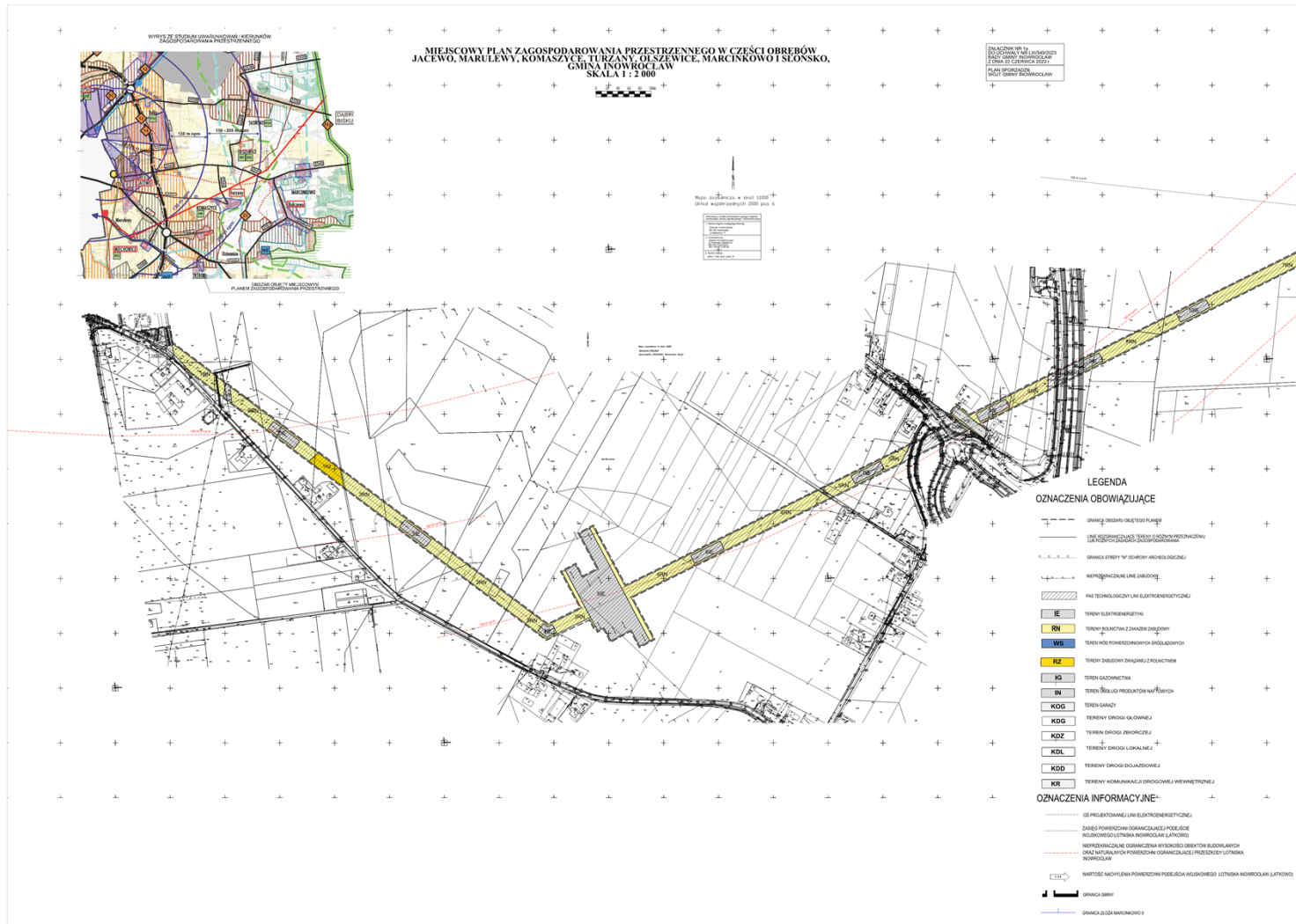
§ 25. Uchwała podlega publikacji na stronie internetowej Biuletynu Informacji Publicznej gminy Inowrocław oraz w Dzienniku Urzędowym Województwa Kujawsko-Pomorskiego.

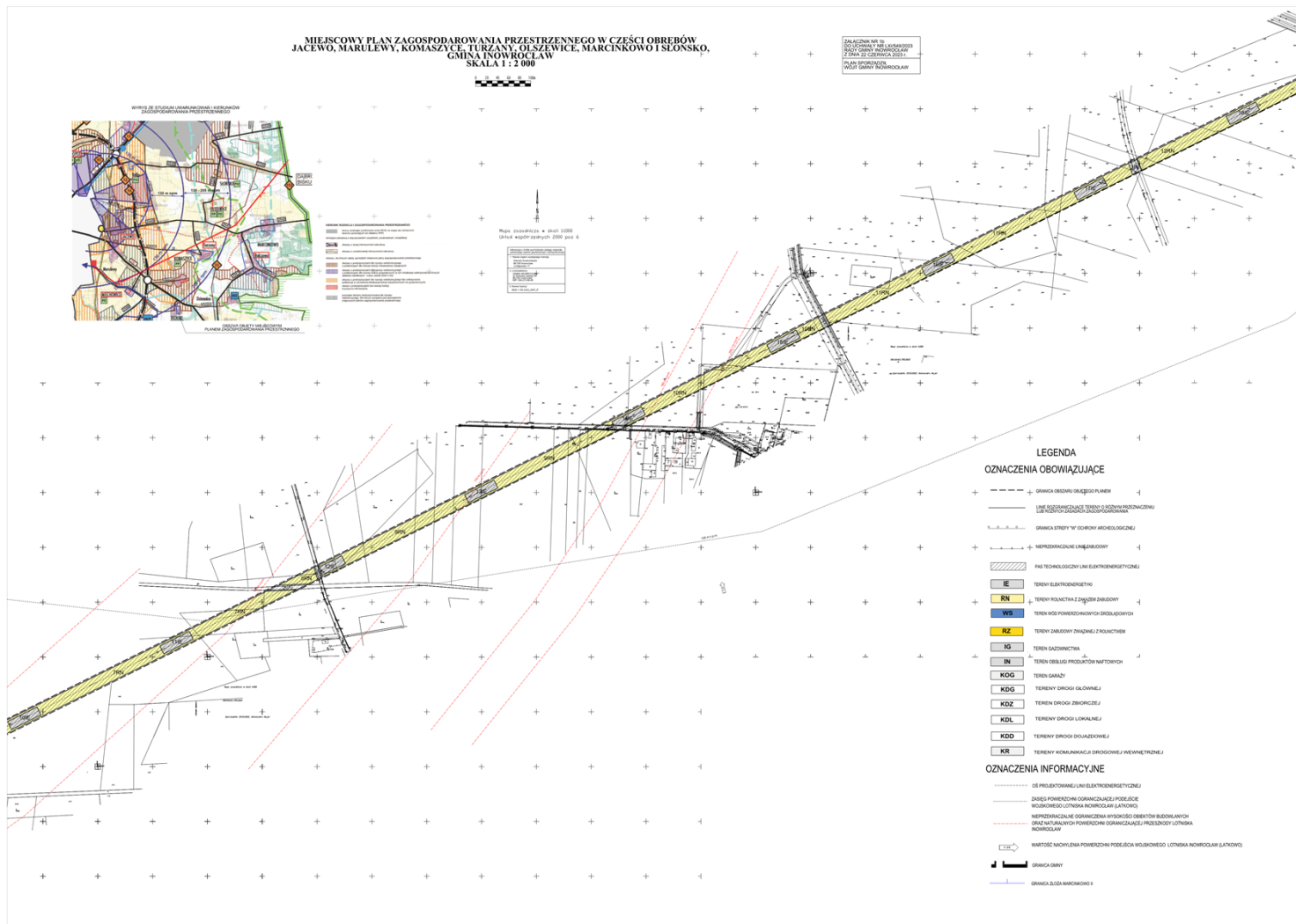
§ 26. W granicach objętych niniejszą uchwałą traci moc uchwała XXVIII/296/2021 z dnia 24 marca 2021 r. w sprawie miejscowego planu zagospodarowania przestrzennego na obszarze Gminy Inowrocław w południowej części obrębu geodezyjnego Jacewo oraz uchwała nr XXIX/243/2017 z dnia 5 czerwca 2017 r. w sprawie zmiany miejscowego planu zagospodarowania przestrzennego dla inwestycji liniowej przebiegającej przez obręby: Słońsko, Olszewice, Marcinkowo, Turzany, Komarzyce, Dziennice, Trzaski, Jaronty, Dulsk, Góra i Łąkocin w gminie Inowrocław.

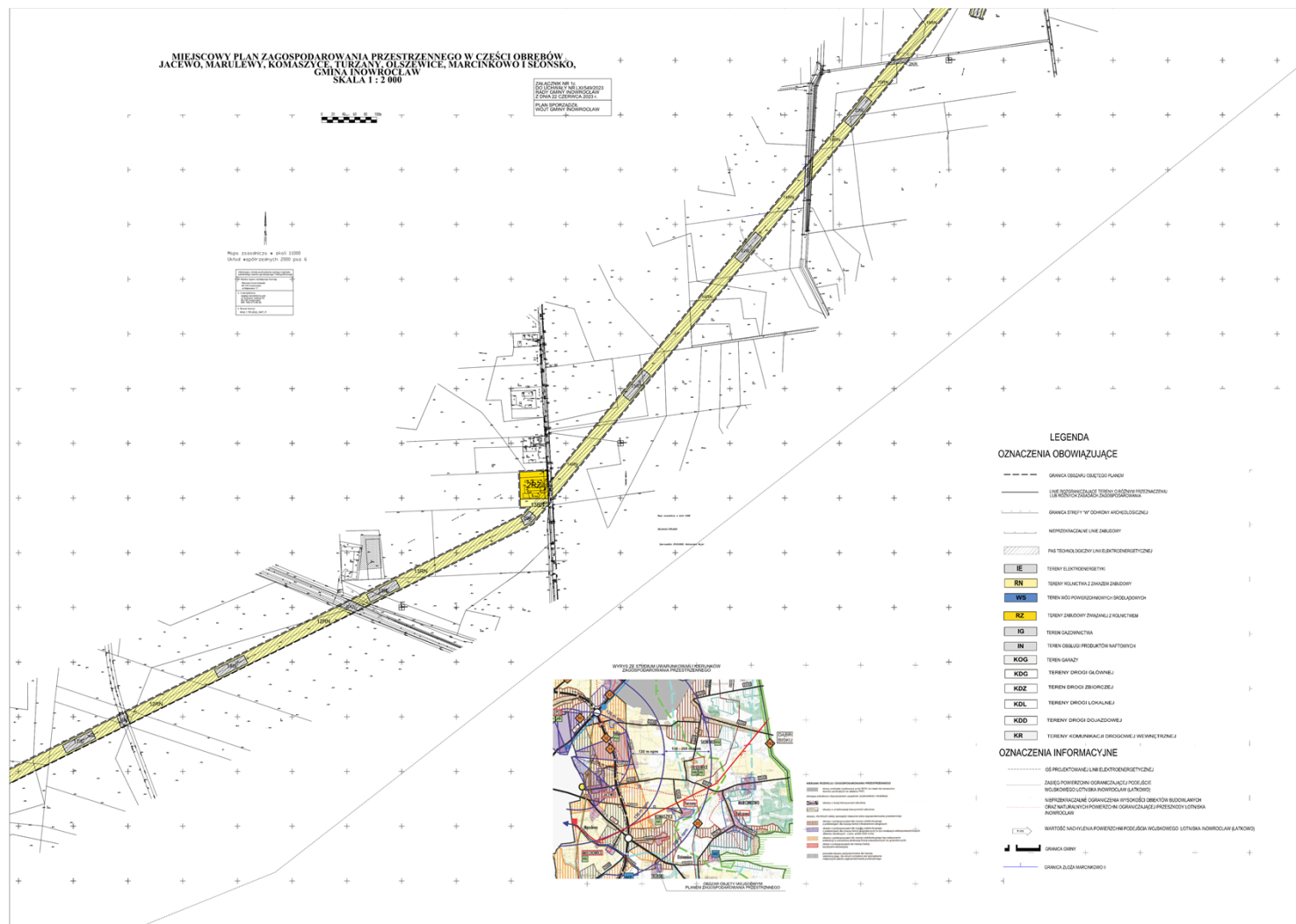
§ 27. Uchwała wchodzi w życie po upływie 14 dni od daty jej ogłoszenia w Dzienniku Urzędowym Województwa Kujawsko-Pomorskiego.

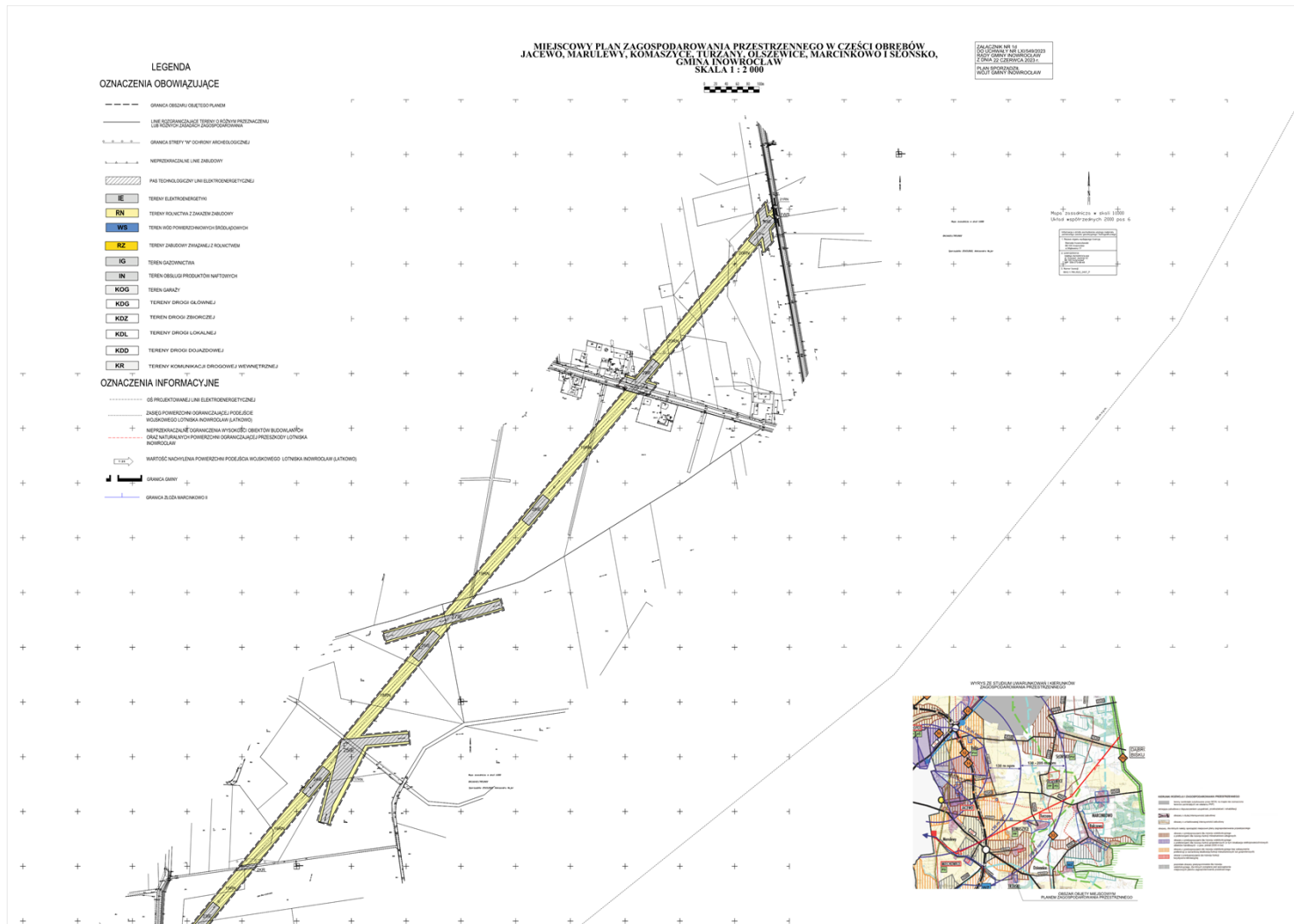
Przewodniczący Rady
Gminy Inowrocław

Krzysztof Kołtuński









Załącznik Nr 2 do uchwały Nr LXI/549/2023
Rady Gminy Inowrocław
z dnia 22 czerwca 2023 r.

**ROZSTRZYGNIECIE O SPOSOBIE ROZPATRZENIA UWAG DO PROJEKTU MIEJSCOWEGO
PLANU ZAGOSPODAROWANIA PRZESTRZENNEGO W CZĘŚCI OBREBÓW JACEWO,
MARULEWY, KOMASZYCE, TURZANY, OLSZEWICE, MARCINKOWO I SŁOŃSKO, GMINA
INOWROCLAW**

Na podstawie art. 17 pkt 14 oraz art. 20 ust. 1 ustawy z dnia 27 marca 2003 r. o planowaniu i zagospodarowaniu przestrzennym (Dz. U. z 2023 r. poz. 977) przedkłada się Radzie Gminy Inowrocław listę nieuwzględnionych uwag umieszczonych w poniższym wykazie.

Lp.	Treść uwag	Ustalenia projektu planu dla nieruchomości, której dotyczy uwaga	Uzasadnienie nieuwzględnienia uwagi	Data wpływu uwagi
Brak nieuwzględnionych uwag do projektu przedmiotowego planu				

Załącznik Nr 3 do uchwały Nr LXI/549/2023

Rady Gminy Inowrocław

z dnia 22 czerwca 2023 r.

**ROZSTRZYGNIECIE O SPOSOBIE REALIZACJI ZAPISANYCH W PLANIE INWESTYCJI
Z ZAKRESU INFRASTRUKTURY TECHNICZNEJ, KTÓRE NALEŻĄ DO ZADAŃ WŁASNYCH
GMINY ORAZ ZASADACH ICH FINANSOWANIA
DOTYCZY PROJEKTU MIEJSCOWEGO PLANU ZAGOSPODAROWANIA PRZESTRZENNEGO
W CZĘŚCI OBRĘBÓW JACEWO, MARULEWY, KOMASZYCE, TURZANY, OLSZEWICE,
MARCINKOWO I SŁOŃSKO, GMINA INOWROCLAW**

Na podstawie art. 20 ust. 1 ustawy z dnia 27 marca 2003 r. o planowaniu i zagospodarowaniu przestrzennym (Dz. U. z 2023 r. poz. 977) Rada Gminy Inowrocław określa następujący sposób realizacji i zasady finansowania inwestycji z zakresu infrastruktury technicznej, które zgodnie z ustawą z dnia 8 marca 1990 r. o samorządzie gminnym (Dz. U. z 2023 r. poz. 40 z późn. zm.) należą do zadań własnych gminy i służą zaspokajaniu zbiorowych potrzeb mieszkańców.

1) Inwestycje z zakresu infrastruktury technicznej przewidziane do realizacji na podstawie planu stanowią:

- a) **drogi publiczne wraz z uzbrojeniem podziemnym, urządzeniami infrastruktury technicznej, oświetleniem, ścieżkami rowerowymi, zielenią towarzyszącą i odpowiednim zabezpieczeniem technicznym zmniejszającym uciążliwość komunikacyjną w stosunku do innych funkcji w rozumieniu przepisów ochrony środowiska;** modernizacja istniejącego zjazdu na drogę publiczną, modernizacja istniejących dróg publicznych, perspektywiczna budowa oświetleń drogowych i realizacja nowych dróg gminnych;
- b) **urządzenia elektroenergetyczne;** budowa linii kablowych nn dla obsługi projektowanych inwestycji, modernizacja oraz budowa stacji transformatorowych;
- c) **sieci i urządzenia wodno – kanalizacyjne;** utrzymanie istniejących i projektowanych sieci wodno – kanalizacyjnych oraz gazowych wraz z budową infrastruktury technicznej niezbędnej do wykonania projektowanych przyłączy w przypadku realizacji projektowanych inwestycji budowlanych;
- d) **sieci i urządzenia gazowe;** perspektywiczne podłączenie projektowanej zabudowy do sieci gazowej po zrealizowaniu infrastruktury technicznej z zakresu sieci gazowych niskiego i średniego ciśnienia oraz stacji redukcyjno – pomiarowych;
- e) **sieć telekomunikacyjna;** podłączenie projektowanych obiektów budowlanych do istniejącej linii telekomunikacyjnej.

2) Sposób realizacji inwestycji:

- a) realizacja inwestycji z zakresu infrastruktury technicznej, które należą do zadań własnych gminy, zapisanych w miejscowym planie zagospodarowania przestrzennego w części obrębów Jacewo, Marulewy, Komaszycy, Turzany, Olszewice, Marcinkowo i Słońsko, gmina Inowrocław, odbywać się będzie zgodnie z założeniami określonymi w studium uwarunkowań i kierunków zagospodarowania przestrzennego gminy Inowrocław;
- b) realizacja inwestycji z zakresu infrastruktury technicznej przebiegać będzie zgodnie z obowiązującymi przepisami i normami, w tym m. in. z Ustawą z dnia 11 września 2019 r. Prawo zamówień publicznych (Dz. U. z 2022 r. poz. 1710 z późn. zm.), Ustawą z dnia 7 lipca 1994 r. Prawo budowlane (Dz. U. z 2023 r. poz. 682 z późn. zm.), Ustawą z dnia 21 marca 1985 r. o drogach publicznych (Dz. U. z 2023 r. poz. 645 z późn. zm.), Ustawą z dnia 27 kwietnia 2001 r. Prawo ochrony środowiska (Dz. U. z 2022 r. poz. 2556 z późn. zm.). Inwestycje w zakresie przesyłania i dystrybucji paliw i energii elektrycznej realizowane będą w sposób określony w art. 7 ustawy z dnia 10 kwietnia 1997 r. Prawo energetyczne (Dz. U. z 2022 r. poz. 1385 z późn. zm.). Sposób realizacji inwestycji wynikał będzie z wykorzystania możliwych do zastosowania rozwiązań techniczno – technologicznych gwarantujących wysoką jakość wykonania inwestycji. Dopuszcza się etapową realizację inwestycji.

3) Zasady finansowania:

- a) realizacja inwestycji drogowych, parkingów oraz z zakresu zieleni urządzonej publicznej będzie finansowana przez budżet gminy z dopuszczeniem porozumień finansowych zawartych z innymi podmiotami zgodnie z obowiązującymi przepisami, m. in. Ustawą z dnia 27 sierpnia 2009 r. o finansach publicznych (Dz. U. z 2022 r. poz. 1634 z późn. zm.) oraz z Ustawą z dnia 16 grudnia 2005 r. o finansowaniu infrastruktury transportu lądowego (Dz. U. z 2021 r. poz. 688);
- b) finansowanie inwestycji infrastrukturalnych związanych z zaopatrzeniem terenu objętego planem w energię elektryczną i gaz, będzie realizowane ze środków finansowych przedsiębiorstwa posiadającego wymaganą koncesję oraz na podstawie umów z zainteresowanymi odbiorcami na warunkach określonych przez gestorów sieci;
- c) inwestycje z zakresu sieci telekomunikacyjnej będą realizowane ze środków finansowych przedsiębiorstwa oraz na podstawie umów z zainteresowanymi odbiorcami na warunkach określonych przez gestorów sieci;
- d) inwestycje z zakresu budowy sieci wodociągowej i kanalizacji finansowane będą na podstawie art. 15 ust. 1 ustawy z dnia 7 czerwca 2001 r. o zbiorowym zaopatrzeniu w wodę i zbiorowym odprowadzeniu ścieków (Dz. U. z 2023 r. poz. 537) ze środków budżetu gminy z dopuszczeniem porozumień finansowych zawartych z innymi podmiotami.

Załącznik Nr 4 do uchwały Nr LXI/549/2023

Rady Gminy Inowrocław

z dnia 22 czerwca 2023 r.

Zalacznik4.xml

Dane przestrzenne, o których mowa w art. 67a ust. 3 i 5 ustawy z dnia 27 marca 2003 r. o planowaniu i zagospodarowaniu przestrzennym (Dz. U. z 2023 r. poz. 977).