



DZIENNIK URZĘDOWY

WOJEWÓDZTWA KUJAWSKO-POMORSKIEGO

Bydgoszcz, dnia 21 czerwca 2023 r.

Poz. 4127

UCHWAŁA Nr LIII/493/2023 RADY MIEJSKIEJ W BRZEŚCIU KUJAWSKIM

z dnia 30 maja 2023 r.

w sprawie zmiany uchwały nr XXVI/205/2020 Rady Miejskiej w Brześciu Kujawskim z dnia 17 grudnia 2020 r. w sprawie wyznaczenia obszaru i granic aglomeracji Brześć Kujawski

Na podstawie art. 18 ust. 2 pkt 15 ustawy z dnia 8 marca 1990 r. o samorządzie gminnym (Dz. U. z 2023 r. poz. 40 poz. 572) oraz art. 87 ust. 1 i 4, art. 92 ustawy z dnia 20 lipca 2017 r. Prawo wodne (Dz. U. z 2022 r. poz. 2625, 2687 i 2185, z 2023 r. poz. 295 i 412) w związku z § 3 i 4 Rozporządzenia Ministra Gospodarki Wodnej i Żeglugi Śródlądowej z dnia 27 lipca 2018 r. w sprawie sposobu wyznaczania obszaru i granic aglomeracji (Dz. U. z 2018 r. poz. 1586) uchwała się, co następuje:

§ 1. W uchwale Nr XXVI/205/2020 Rady Miejskiej w Brześciu Kujawskim z dnia 17 grudnia 2020 r. w sprawie wyznaczenia obszaru i granic aglomeracji Brześć Kujawski (Dz.Urz.Woj.Kujawsko-Pomorskiego z 2020 r., poz. 6832) wprowadza się następujące zmiany:

- § 1 ust. 1 Otrzymuje brzmienie: „Wyznacza się aglomerację o równoważnej liczbie mieszkańców 8057, położoną na terenie gminy Brześć Kujawski z dwoma oczyszczalniami ścieków komunalnych zlokalizowanymi na terenie miejscowości Stary Brześć oraz Brzezcie”.
- § 1 ust. 2 Otrzymuje brzmienie: „W skład aglomeracji Brześć Kujawski wchodzi miejscowości: Brześć Kujawski, Brzezcie, Dubielewo, Falborek, Falborz, Gustorzyn, Guźlin, Kąty, Machnacz, Stary Brześć, Wieniec, Wieniec-Zalesie, Wieniec-Zdrój”.
- Załącznik nr 1 do niniejszej uchwały stanowi załącznik nr 1 do uchwały zmienianej.
- Załącznik nr 2 do niniejszej uchwały stanowi załącznik nr 2 do uchwały zmienianej.

§ 2. Wykonanie uchwały powierza się Burmistrzowi Brześcia Kujawskiego.

§ 3. 1. Uchwała wchodzi w życie po upływie 14 dni od dnia jej ogłoszenia w Dzienniku Urzędowym Województwa Kujawsko-Pomorskiego.

2. Uchwała podlega podaniu do publicznej wiadomości poprzez ogłoszenie w sposób zwyczajowo przyjęty oraz w Biuletynie Informacji Publicznej Urzędu Miejskiego w Brześciu Kujawskim.

Przewodniczący
Rady Miejskiej
Piotr Paweł Stanny

Załącznik Nr 1 do uchwały Nr LIII/493/2023
Rady Miejskiej w Brześciu Kujawskim
z dnia 30 maja 2023 r.

Część opisowa
do uchwały Nr LIII/493/2023 Rady Miejskiej w Brześciu Kujawskim w sprawie zmiany uchwały
nr XXVI/205/2020 Rady Miejskiej w Brześciu Kujawskim z dnia 17 grudnia 2020 r. w sprawie
wyznaczenia obszaru i granic aglomeracji Brześć Kujawski

Część opisowa
zgodnie z rozporządzeniem Ministra Gospodarki Morskiej i Żeglugi Śródlądowej z dnia 27 lipca 2018 r.
w sprawie sposobu wyznaczania obszarów i granic aglomeracji.

Zgodnie z § 2.1. Równoważna liczba mieszkańców aglomeracji uwzględnia ścieki pochodzące od:

- 1) 6319 stałych mieszkańców aglomeracji, w tym:
 - 6213 stałych mieszkańców aglomeracji korzystających z istniejącej sieci kanalizacyjnej,
 - 106 stałych mieszkańców aglomeracji korzystających ze zbiorników bezodpływowych,
 - 0 stałych mieszkańców aglomeracji korzystających z przydomowych oczyszczalni ścieków.
- 2) 260 RLM przemysłu, w tym:
 - 260 RLM odprowadzane przez zakłady przemysłowe korzystające z istniejącej sieci kanalizacyjnej,
- 3) 1478 osób czasowo przebywających w aglomeracji, w tym:
 - 1478 osób czasowo przebywających w aglomeracji korzystających z istniejącej sieci kanalizacyjnej.

W 2022 r. przeprowadzono przegląd aglomeracji wyznaczonej uchwałą Nr XXVI/205/2020 Rady Miejskiej w Brześciu Kujawskim z dnia 17 grudnia 2020 r. w sprawie wyznaczenia obszaru i granic aglomeracji Brześć Kujawski, w którym szczegółowo przeanalizowano wszystkie posiadane informacje o gospodarce ściekowej, w tym m.in.: gminne ewidencje i sprawozdania. Na podstawie przeglądu zidentyfikowano podmiot oferujący miejsca noclegowe, podmioty odprowadzające ścieki przemysłowe na terenie aglomeracji oraz nieruchomości obsługiwane zbiornikami bezodpływowymi i przydomowymi oczyszczalniami ścieków, które w poprzedniej uchwale zostały zakwalifikowane jako obsługiwane siecią kanalizacyjną.

Na terenie aglomeracji zidentyfikowano podmioty „Uzdrowisko Wieniec Zdrój”, „Pensjonat Hel”, „Dom Sióstr Miłosierdzia”, „Brzeskie Centrum Kultury i Historii” oraz internat Zespołu Szkół Centrum Kształcenia Rolniczego w Starym Brześciu, posiadające w sumie 1478 miejsc noclegowych, stąd liczba osób czasowo przebywających wzrosła. Wyłączono także część nieruchomości obsługiwanych zbiornikami bezodpływowymi oraz przydomowymi oczyszczalniami ścieków nieplanowanych do podłączenia do sieci kanalizacyjnej. W przypadku przemysłu zidentyfikowano podmioty odprowadzające do sieci kanalizacyjnej ścieki przemysłowe o ładunku 260 RLM.

Gmina Brześć Kujawski otrzymała dofinansowanie na budowę sieci kanalizacyjnej na terenach obecnie znajdujących się w granicach aglomeracji w ramach projektu „Uzupełnienie systemu gospodarki wodno-ściekowej w mieście Brześć Kujawski – budowa sieci kanalizacyjnej i wodociągowej w ulicach Przemysłowa-Kolejowa” - dofinansowanie z EFRR w kwocie 1 453 224,26 zł, wartość ogółem: 2 206344,00 zł. Na terenach wyłączanych z obszaru aglomeracji Gmina Brześć Kujawski nie otrzymała dofinansowania ze środków budżetu państwa oraz ze środków pochodzących z funduszy Unii Europejskiej.

Zgodnie z § 3.1. podstawę wyznaczenia aglomeracji Brześć Kujawski stanowią:

- Studium Uwarunkowań i Kierunków Zagospodarowania Przestrzennego Gminy Brześć Kujawski – uchwała nr XXX/188/09 Rady Miejskiej w Brześciu Kujawskim z dnia 24 września 2009 r.
- Miejscowe plany zagospodarowania przestrzennego:
 - a) uchwała Nr VIII/50/03 Rady Miejskiej w Brześciu Kujawskim z dnia 28 sierpnia 2003 r. w sprawie miejscowego planu zagospodarowania przestrzennego dla obszarów położonych w obrębach ewidencyjnych: Brzezcie, Witoldowo, gm. Brześć Kujawski,
 - b) uchwała Nr VIII/51/03 Rady Miejskiej w Brześciu Kujawskim z dnia 28 sierpnia 2003 r. w sprawie miejscowego planu zagospodarowania przestrzennego dla obszarów położonych w obrębie ewidencyjnym Wieniec w gm. Brześć Kujawski,
 - c) uchwała Nr VIII/52/03 Rady Miejskiej w Brześciu Kujawskim z dnia 28 sierpnia 2003 r. w sprawie miejscowego planu zagospodarowania przestrzennego dla obszarów położonych w obrębach ewidencyjnych : Machnac, Wieniec Zalesie gm. Brześć Kujawski,

- d) uchwała Nr VIII/54/03 Rady Miejskiej w Brześciu Kujawskim z dnia 28 sierpnia 2003 r. w sprawie miejscowego planu zagospodarowania przestrzennego dla obszarów położonych w obrębie ewidencyjnym Miasto Brześć Kujawski, ul. Mickiewicza i ul. Traugutta,
- e) uchwała Nr VIII/55/03 Rady Miejskiej w Brześciu Kujawskim z dnia 28 sierpnia 2003 r. w sprawie miejscowego planu zagospodarowania przestrzennego dla obszaru położonego w obrębie ewidencyjnym Miasto Brześć Kujawski, ul. I Armii Wojska Polskiego, ul. Rybaki, ul. Krakowska,
- f) uchwała Nr VIII/56/03 Rady Miejskiej w Brześciu Kujawskim z dnia 28 sierpnia 2003 r. w sprawie miejscowego planu zagospodarowania przestrzennego dla obszaru położonego w obrębie ewidencyjnym Miasto Brześć Kujawski, ul. H. Sawickiej,
- g) uchwała Nr XXVIII/179/05 Rady Miejskiej w Brześciu Kujawskim z dnia 19 sierpnia 2005 r. w sprawie miejscowego planu zagospodarowania przestrzennego dla obszaru położonego w obrębie ewidencyjnym Falborz Parcele, Stary Brześć gm. Brześć Kujawski,
- h) uchwała Nr VIII/54/2015 Rady Miejskiej w Brześciu Kujawskim z dnia 8 grudnia 2015 r. w sprawie miejscowego planu zagospodarowania przestrzennego dla obszaru położonego w Mieście Brześć Kujawski (H. Sawickiej),
- i) uchwała nr VI/36/19 Rady Miejskiej w Brześciu Kujawskim z dnia 29 maja 2019 r. w sprawie Miejscowego planu zagospodarowania przestrzennego gminy Brześć Kujawski w zakresie obszaru położonego w obrębie miejscowości Wieniec – Zalesie,
- j) uchwała Nr XXX/244/2021 Rady Miejskiej w Brześciu Kujawskim z dnia 20 maja 2021 r. w sprawie uchwalenia miejscowego planu zagospodarowania przestrzennego dla obszaru położonego w obrębie ewidencyjnym Miasto Brześć Kujawski 1 w rejonie ulic Konarskiego i Traugutta,
- k) uchwała Nr XXX/245/2021 Rady Miejskiej w Brześciu Kujawskim z dnia 20 maja 2021 r. w sprawie miejscowego planu zagospodarowania przestrzennego gminy Brześć Kujawski w zakresie obszaru położonego w miejscowości Brzezie,
- l) uchwała Nr XLI/359/2022 Rady Miejskiej w Brześciu Kujawskim z dnia 31 maja 2022 r. w sprawie miejscowego planu zagospodarowania przestrzennego dla obszaru położonego w obrębie ewidencyjnym Miasto Brześć Kujawski 1 (os. Falborek),
- m) uchwała Nr XLV/411/2022 Rady Miejskiej w Brześciu Kujawskim z dnia 26 października 2022 r. w sprawie miejscowego planu zagospodarowania dla obszaru położonego w obrębie ewidencyjnym 0013 Kąty Kolonia, gm. Brześć Kujawski,
- n) uchwała Nr XLIX/450/2023 Rady Miejskiej w Brześciu Kujawskim z dnia 14 lutego 2023 r. Rady Miejskiej w Brześciu Kujawskim w sprawie miejscowego planu zagospodarowania przestrzennego Gminy Brześć Kujawski dla obszaru położonego w obrębie ewidencyjnym Stary Brześć Kujawski.

Zgodnie z § 4. 1 pkt 1 część opisowa zawiera informacje o:

- 1) **Długości i rodzaju sieci kanalizacyjnej lub planowanej do budowy sieci kanalizacyjnej, liczbie stałych mieszkańców aglomeracji, liczbie osób czasowo przebywających w aglomeracji oraz przemyśle obsługiwany przez sieć kanalizacyjną lub planowaną do budowy sieć kanalizacyjną oraz oczyszczalnię ścieków, a także o wskaźnikach koncentracji.**

Obecnie w granicach aglomeracji Brześć Kujawski długość sieci kanalizacji wynosi 76,1 km, w tym:

- 49,6 km sieci sanitarnej grawitacyjnej,
- 26,5 km sieci sanitarnej ciśnieniowej,

Ponadto w granicach aglomeracji występuje sieć kanalizacji deszczowej o długości 1,4 km.

Sieci te obsługują 7951 RLM, w tym: 6213 stałych mieszkańców aglomeracji, 1478 osób czasowo przebywających w aglomeracji, 260 RLM ścieków przemysłowych.

Gmina Brześć Kujawski realizuje inwestycje kanalizacyjne w miarę bieżących potrzeb. Planowane inwestycje w zakresie budowy sieci kanalizacji sanitarnej obejmują:

- Budowa sieci kanalizacji sanitarnej w mieście Brześć Kujawski w ul. Archeologów, Książąt Kujawskich, Dominikańskiej, Królowej Jadwigi – inwestycja realizowana ze środków PROW, znajdująca się poza granicami aglomeracji,
- Dokończenie budowy sieci kanalizacji sanitarnej w miejscowości Wieniec w ul. Akacjowej – inwestycja realizowana ze środków własnych Gminy, znajdująca się w granicach aglomeracji.
- Budowa sieci kanalizacji sanitarnej w Mieście Brześć Kujawski w ul. Kościuszki – inwestycja realizowana ze środków własnych Gminy, znajdująca się w granicach aglomeracji.

2) Istniejących i planowanych do budowy oczyszczalniach ścieków, a w przypadku aglomeracji zakończonych końcowym punktem zrzutu ścieków komunalnych – informację, do której aglomeracji ścieki te będą odprowadzane, wraz z określeniem obciążenia oczyszczalni ścieków.

a) Oczyszczalnia ścieków w Starym Brześciu

Nazwa oczyszczalni ścieków: Oczyszczalnia Ścieków w Starym Brześciu (oczyszczalnia biologiczna, spełniająca standardy odprowadzanych ścieków).

Lokalizacja oczyszczalni ścieków: dz. ewid. nr 13/8, obręb 0026, Stary Brześć Parcele.

Pozwolenie wodnoprawne na odprowadzanie ścieków z oczyszczalni do środowiska (data, znak, oznaczenie organu): Pozwolenie wodnoprawne udzielone decyzją Dyrektora Zarządu Zlewni we Włocławku (znak sprawy: WA.ZUZ.7.4210.26.2021.WS) z dnia 15.04.2021 r. Pozwolenie obowiązuje do dnia 31.03.2031 r.

Odbiornik ścieków oczyszczonych: Rzeka Zgłowiączka w km 19+800, współrzędne geograficzne wylotu: N: 52,6244; E: 18,9005

Gmina Brześć Kujawski zaplanowała rozbudowę i modernizację oczyszczalni w Starym Brześciu. Zgodnie z programem funkcjonalno-użytkowym pn. „Rozbudowa i modernizacja oczyszczalni ścieków w Starym Brześciu – Gmina Brześć Kujawski” zakres inwestycji obejmuje m.in.:

- Modernizację komór nitrifikacji,
- Wymianę mieszadeł i pomp zatapialnych, wymianę dyfuzorów dyskowych, barierek ochronnych, przepływomierzy, pomp dozujących PIX,
- Naprawę ścian żelbetowych w komorach denitryfikacji i napowietrzania oraz dobudowę 1 komory denitryfikacji,
- Wymianę kolektora powietrza do stacji dmuchaw w I i II ciągu technologicznym, a także wymianę obecnie funkcjonujących dmuchaw,
- Naprawę powierzchni żelbetowych osadników wtórnych, wykonanie 1 nowego osadnika wtórnego.

b) Oczyszczalnia ścieków w Brzeziu

Nazwa oczyszczalni ścieków: Oczyszczalnia Ścieków w Brzeziu (oczyszczalnia biologiczna, spełniająca standardy odprowadzanych ścieków).

Lokalizacja oczyszczalni ścieków: dz. ewid. nr 20/1, obręb 0002 Brzezie.

Pozwolenie wodnoprawne na odprowadzanie ścieków z oczyszczalni do środowiska (data, znak, oznaczenie organu): Pozwolenie wodnoprawne udzielone decyzją Starosty Włocławskiego (znak sprawy: OŚB.6341.4.2016) z dnia 26.01.2016 r. Pozwolenie obowiązuje do dnia 31.12.2025 r.

Odbiornik ścieków oczyszczonych: rów melioracyjny (dz. ewid. nr 27, obręb 0002 Brzezie), współrzędne geograficzne wylotu: N: 52,6880; E: 18,8830.

Nie planuje się inwestycji na oczyszczalni ścieków w Brzeziu.

3) Systemie gospodarki ściekowej:

a) Średnia dobowa ilość ścieków komunalnych powstających na terenie aglomeracji oraz skład jakościowy tych ścieków.

Średnia dobowa ilość ścieków komunalnych powstających na terenie aglomeracji wynosi: 1 014,15 m³/d, w tym:

- Ścieki dopływające siecią kanalizacyjną: 1008,22 m³/d,
- Ścieki odprowadzane do zbiorników bezodpływowych: 5,93 m³/d,
- Ścieki odprowadzane do przydomowych oczyszczalni ścieków: 0,00 m³/d.

a. Jakość ścieków powstających na terenie aglomeracji odprowadzanych do oczyszczalni ścieków w Starym Brześciu

Wskaźnik zanieczyszczeń	W ściekach dopływających do oczyszczalni	W ściekach odprowadzanych do odbiornika	Określone w pozwoleniu wodnoprawnym dla oczyszczalni
BZT5 [mgO ₂ /l]	657,25	10,5	25
ChZT [mgO ₂ /l]	1450	48,5	125
Zawiesina ogólna [mg/l]	594,75	5,83	35

b. Jakość ścieków powstających na terenie aglomeracji odprowadzanych do oczyszczalni ścieków w Brzeziu

Wskaźnik zanieczyszczeń	W ściekach dopływających do oczyszczalni	W ściekach odprowadzanych do odbiornika	Określone w pozwoleniu wodnoprawnym dla oczyszczalni
BZT5 [mgO ₂ /l]	727,75	8,75	25
ChZT [mgO ₂ /l]	1595,25	43,75	125
Zawiesina ogólna [mg/l]	681	6,48	35

b) Przepustowość istniejącej oczyszczalni ścieków w m³/d.

a. Oczyszczalnia w Starym Brześciu

Przepustowość oczyszczalni (zgodnie z pozwoleniem wodnoprawnym):

- Q_{max.s.} = 0,042 m³/s,
 - Q_{śr.dob} = 1600 m³/d,
 - Q_{max} roczne = 786 600 m³/rok.
- Wydajność oczyszczalni ścieków: 9600 RLM
- Ilość ścieków dostarczanych do oczyszczalni ścieków – 989,04 m³/d (361 000 m³/rok), w tym:
- Ścieki dopływające siecią kanalizacyjną: 975,34 m³/d (356 000 m³/rok),
 - Ścieki dowożone: 13,70 m³/d (5000 m³/rok).
- Średnie obciążenie oczyszczalni: 989,04 m³/d.
- Ilość ścieków oczyszczonych w roku poprzednim: 361 000 m³/rok.

b. Oczyszczalnia w Brzeziu

Przepustowość oczyszczalni (zgodnie z pozwoleniem wodnoprawnym):

- Q_{max.h.} = 8,4 m³/h,
 - Q_{śr.dob} = 80 m³/d,
 - Q_{max} roczne = 40 880 m³/rok.
- Wydajność oczyszczalni ścieków: 1013 RLM
- Ilość ścieków dostarczanych do oczyszczalni ścieków – 32,88 m³/d (12 000 m³/rok), w tym:
- Ścieki dopływające siecią kanalizacyjną: 32,88 m³/d (12 000 m³/rok),
 - Ścieki dowożone: 0 m³/d (0 m³/rok).
- Do oczyszczalni ścieków w Brzeziu nie trafiają ścieki dowożone.

c) Ilość i skład jakościowy ścieków przemysłowych odprowadzanych przez zakłady do systemu kanalizacji zbiorczej.

Ilość ścieków odprowadzanych przez zakłady przemysłowe wynosi 16,62 m³/d.

RLM przemysłu wynikający z ładunku zanieczyszczeń odprowadzanego w ciągu doby wynosi 259,92 RLM, co w przybliżeniu daje 260 RLM.

Wartości wskaźników zanieczyszczeń w ściekach surowych:

- BZT5 [mgO₂/dm³]: 938,34
- CHZTcr [mgO₂/dm³]: 2533,52
- Zawiesina ogólna [mg/dm³]: 891,42

d) Nazwy zakładów, których podłączenie do systemu kanalizacji zbiorczej jest planowane.

Obecnie w granicach aglomeracji nie występują zakłady przemysłowe odprowadzające ścieki do zbiorników bezodpływowych, które są planowane do podłączenia do sieci kanalizacyjnej.

e) Uzasadnienie określonej RLM aglomeracji.

Na RLM aglomeracji Brześć Kujawski w wysokości 8057 składają się następujące wartości:

- 6213 RLM – liczba stałych mieszkańców aglomeracji korzystających z istniejącej sieci kanalizacyjnej,
- 1478 RLM – liczba osób czasowo przebywających w aglomeracji korzystających z istniejącej sieci kanalizacyjnej,
- 106 RLM – liczba stałych mieszkańców aglomeracji korzystających ze zbiorników bezodpływowych,
- 0 RLM - liczba mieszkańców odprowadzających ścieki do przydomowych oczyszczalni ścieków,
- 260 RLM – RLM wynikająca z dobowego ładunku ścieków odprowadzanych przez zakłady przemysłowe korzystające z istniejącej sieci kanalizacyjnej.

Obecnie RLM obsługiwany siecią kanalizacyjną wynosi 7951. Poziom skanalizowania aglomeracji Brześć Kujawski wynosi 98,68%.

f) Ilość ścieków powstających na terenie aglomeracji nieobjętych systemem kanalizacji zbiorczej, gdzie zastosowano systemy indywidualne albo planuje się zastosowanie systemów indywidualnych lub innych rozwiązań zapewniających taki sam poziom ochrony środowiska jak w przypadku systemów kanalizacji zbiorczej.

Obecnie w aglomeracji znajduje się 40 szt. zbiorników bezodpływowych, do których ścieki odprowadza 106 osób w ilości 5,93 m³/d. Ścieki z tych zbiorników są dowożone do oczyszczalni w Starym Brześciu.

Nieruchomości obsługiwane zbiornikami bezodpływowymi oraz przydomowymi oczyszczalniami ścieków, które zostały wyłączone z granic aglomeracji będą tak jak do tej pory odprowadzać ścieki do zbiorników bezodpływowych i przydomowych oczyszczalni ścieków. Ścieki ze zbiorników bezodpływowych oraz osad nadmierny z przydomowych oczyszczalni ścieków będzie wywożony taborem asenizacyjnym do oczyszczalni ścieków w Starym Brześciu.

4) Strefach ochronnych ujęć wody, zawierające oznaczenie aktów prawa miejscowego lub decyzji ustanawiających te strefy oraz zakazy, nakazy i ograniczenia obowiązujące na tych terenach.

Na terenie aglomeracji znajduje się jedno ujęcie wód podziemnych składające się z 4 studni głębinowych:

- Studnia nr 3c – położona na działce o nr ewid. 183, ob. M. Brześć Kujawski 2,
- Studnia nr 4 – położona na działce o nr ewid. 183, ob. M. Brześć Kujawski 2,
- Studnia nr 5 – położona na działkach o nr ewid. 159/6 i 158/1, ob. M. Brześć Kujawski 2,
- Studnia nr 6 – położona na działce o nr ewid. 157/2, ob. M. Brześć Kujawski 2.

Dla ww. ujęcia obowiązuje pozwolenie wodnoprawne wydane decyzją Starosty Włocławskiego z dnia 01.02.2016 r. (znak: OŚB.6341.3.2016), obowiązujące do dnia 31.12.2025 r. Decyzją Dyrektora Zarządu Zlewni we Włocławku z dnia 12 marca 2020 r. (znak: WA.ZUZ.7.4100.9.2018.KZ) dla wszystkich ww. studni wyznaczono strefy ochronne obejmujące teren ochrony bezpośredniej w zakresie jak niżej:

- Dla studni nr 3c – obszar o kształcie kwadratu o wymiarach 8,0 m x 8,0 m, z centralnym położeniem studni nr 3c, zlokalizowany na dz. ewid. nr 183 ob. M. Brześć Kujawski 2,
- Dla studni nr 4 – obszar o kształcie kwadratu o wymiarach 8,0 m x 8,0 m, z centralnym położeniem studni nr 4, zlokalizowany na dz. ewid. nr 183 ob. M. Brześć Kujawski 2,
- Dla studni nr 5 – obszar o kształcie kwadratu o wymiarach 8,0 m x 8,0 m, z centralnym położeniem studni nr 5, zlokalizowany na dz. ewid. nr 158/1 i 159/6 ob. M. Brześć Kujawski 2,
- Dla studni nr 6 – obszar o kształcie kwadratu o wymiarach 8,0 m x 8,0 m, z centralnym położeniem studni nr 6, zlokalizowany na dz. ewid. nr 157/2 ob. M. Brześć Kujawski 2.

W strefach ochronnych ujęcia w Mieście Brześć Kujawski należy:

- Odprowadzać wody opadowe lub roztopowe w sposób uniemożliwiający przedostawanie się ich do urządzeń służących do poboru wody,
- Zagospodarować teren zielenią,
- Odprowadzać poza granicę terenu ochrony bezpośredniej ścieki z urządzeń sanitarnych przeznaczonych do użytku dla osób zatrudnionych przy obsłudze urządzeń służących do poboru wody,
- Ograniczyć wyłącznie do niezbędnych potrzeb przebywanie osób niezatrudnionych przy obsłudze urządzeń służących do poboru wody.

Wykonana przez gminę i zaakceptowana przez Kujawsko – Pomorski Urząd Wojewódzki w Bydgoszczy analiza ryzyka nie wykazała konieczności ustanowienia strefy ochrony pośredniej.

Ujęcia wód w Brzeziu i Machnaczu są zlokalizowane blisko obszaru aglomeracji, ale nie wchodzą w jej granice.

5) Obszarach ochronnych zbiorników wód śródlądowych zawierające oznaczenie aktów prawa miejscowego ustanawiających te obszary oraz zakazy, nakazy i ograniczenia obowiązujące na tych obszarach.

Na terenie aglomeracji nie występują obszary ochronne zbiorników wód śródlądowych.

6) Formach ochrony przyrody, o których mowa w art. 6 ustawy z dnia 16 kwietnia 2004 r. o ochronie przyrody, zawierające nazwę formy ochrony przyrody oraz tytuł i miejsce ogłoszenia aktu prawa tworzącego, ustanawiającego albo wyznaczającego formę ochrony przyrody, oraz informacje o obszarach mających znaczenie dla Wspólnoty znajdujących się na liście, o której mowa w art. 27 ust. 1 tej ustawy.

Na terenie aglomeracji Brześć Kujawski nie występują formy ochrony przyrody.

Blisko obszaru aglomeracji zlokalizowany jest nienazwany użytek ekologiczny w postaci bagna

(rozporządzenie nr 32/98 Wojewody Włocławskiego z 19.11.1998 r. w sprawie uznania za użytki ekologiczne) oraz jednoobiektowy pomnik przyrody „Sosna Hania” (uchwała nr XXXV/290/2021 Rady Miejskiej w Brześciu Kujawskim z dnia 18 listopada 2021 t. w sprawie ustanowienia pomnika przyrody), jednak nie wchodzą w granice aglomeracji.

7) **Spełnienie przez aglomerację warunków Dyrektywy ściekowej 91/271/EWG.**

a) Warunek I (art. 3 Dyrektywy) **procent skanalizowania w aglomeracji.**

Obecnie RLM obsługiwany siecią kanalizacyjną wynosi 7951. Poziom skanalizowania aglomeracji Brześć Kujawski wynosi 98,68%.

RLM obsługiwany systemami indywidualnymi wynosi 106 i jest mniejszy niż 2000 RLM.

Agglomeracja spełnia I warunek dyrektywy 91/271/EWG wynikający z art. 3

b) Warunek II (art. 10 Dyrektywy) **wydajność oczyszczalni w aglomeracji** (wyrażona w RLM).

Wielkość aglomeracji Brześć Kujawski: 8057 RLM

Projektowa wielkość oczyszczalni w Starym Brześciu: 9600 RLM

Projektowa wielkość oczyszczalni w Brześciu: 1013 RLM

Sumaryczna projektowa wielkość oczyszczalni ścieków w Starym Brześciu i Brześciu: 10 613 RLM

Ilość ścieków powstająca na terenie aglomeracji: 1014,15 m³/d

Średnia dobowa przepustowość hydrauliczna oczyszczalni ścieków w Starym Brześciu: 1600 m³/d

Średnia dobowa przepustowość hydrauliczna oczyszczalni ścieków w Brześciu: 80 m³/d

Sumaryczna średnia dobowa przepustowość hydrauliczna oczyszczalni ścieków w Starym Brześciu i Brześciu: 1680 m³/d.

Agglomeracja spełnia II warunek dyrektywy 91/271/EWG wynikający z art. 10

c) Warunek III (art. 4 i art. 5 Dyrektywy) **standardy oczyszczania ścieków.**

Najwyższe dopuszczalne wartości substancji zanieczyszczających dla oczyszczalni ścieków i aglomeracji o wielkości od 2 000 do 9 999 RLM określone w rozporządzeniu Ministra Gospodarki Morskiej i Żeglugi Śródlądowej z dnia 12 lipca 2019 r. w sprawie substancji szczególnie szkodliwych dla środowiska wodnego oraz warunków, jakie należy spełnić przy wprowadzaniu do wód lub do ziemi ścieków, a także przy odprowadzaniu wód opadowych lub roztopowych do wód lub do urządzeń wodnych (Dz. U. 2019 poz. 1311, z późn. zm.) oraz odprowadzane przez oczyszczalnie







:

Wskaźnik zanieczyszczeń	Najwyższe dopuszczalne wartości	W ściekach odprowadzanych do odbiornika z oczyszczalni w Starym Brześciu	W ściekach odprowadzanych do odbiornika z oczyszczalni w Brześciu	Określone w pozwoleniu wodnoprawnym dla oczyszczalni
BZT5 [mgO ₂ /l]	25 albo redukcja 70-90%	10,5	8,75	25
ChZT [mgO ₂ /l]	125 albo redukcja 75%	48,5	43,75	125
Zawiesina ogólna [mg/l]	35 albo redukcja 90%	5,83	6,48	35

Agglomeracja spełnia III warunek dyrektywy 91/271/EWG wynikający z art. 4.

*Załącznik nr 2
do uchwały nr LIII/493/2023
Rady Miejskiej w Brześciu Kujawskim
z dnia 30 maja 2023 r.*

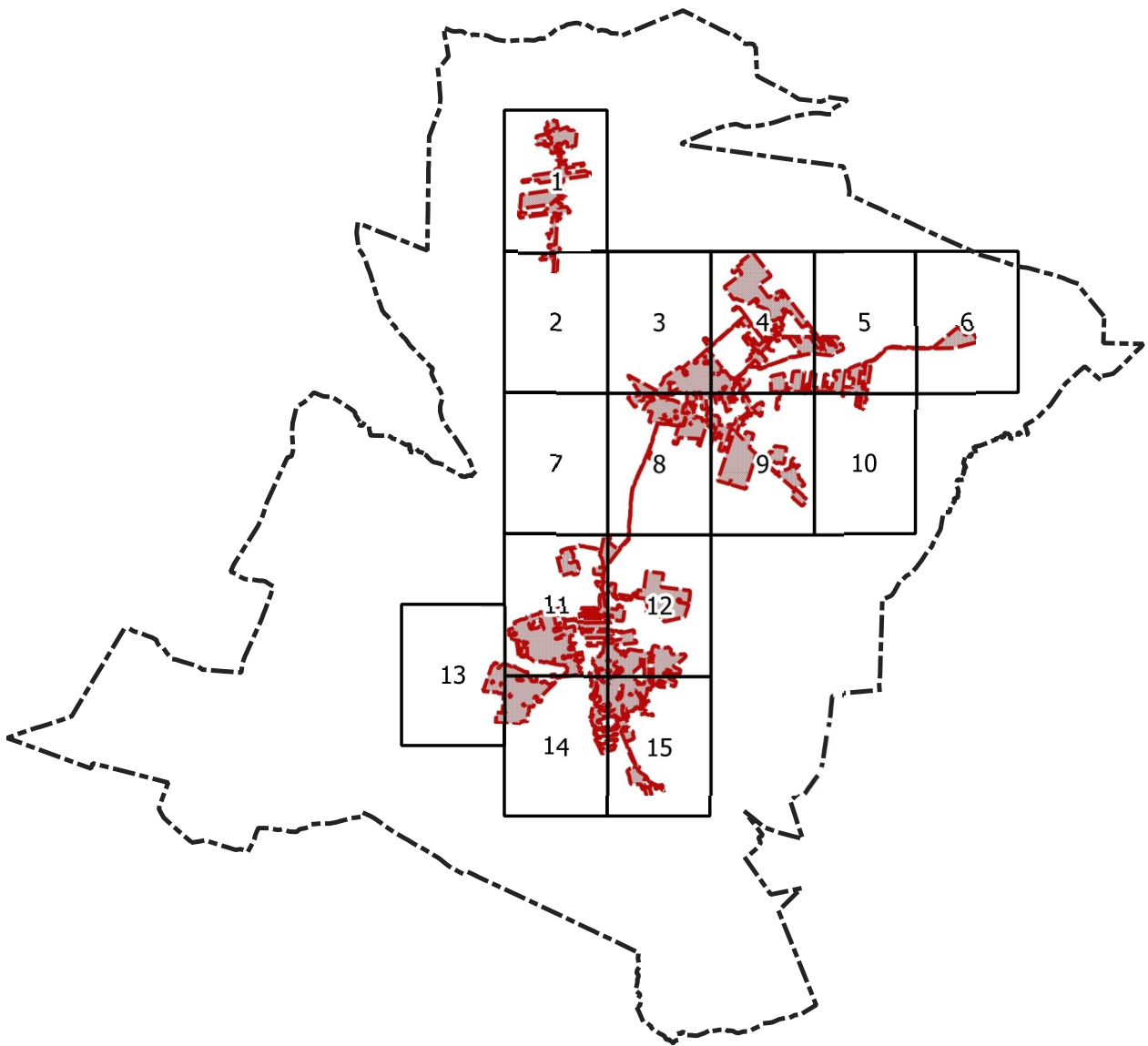
Część graficzna

Legenda do arkuszy A4 w skali 1:10 000	
	Granice administracyjne gminy Brześć Kujawski
	Obszar i granice aglomeracji Brześć Kujawski
	Lokalizacja oczyszczalni ścieków
	Strefa ochronna obejmująca teren ochrony bezpośredniej ujęcia wód podziemnych
	Obszar i granice użytków ekologicznych
	Lokalizacja pomników przyrody

200 0 200 400 m



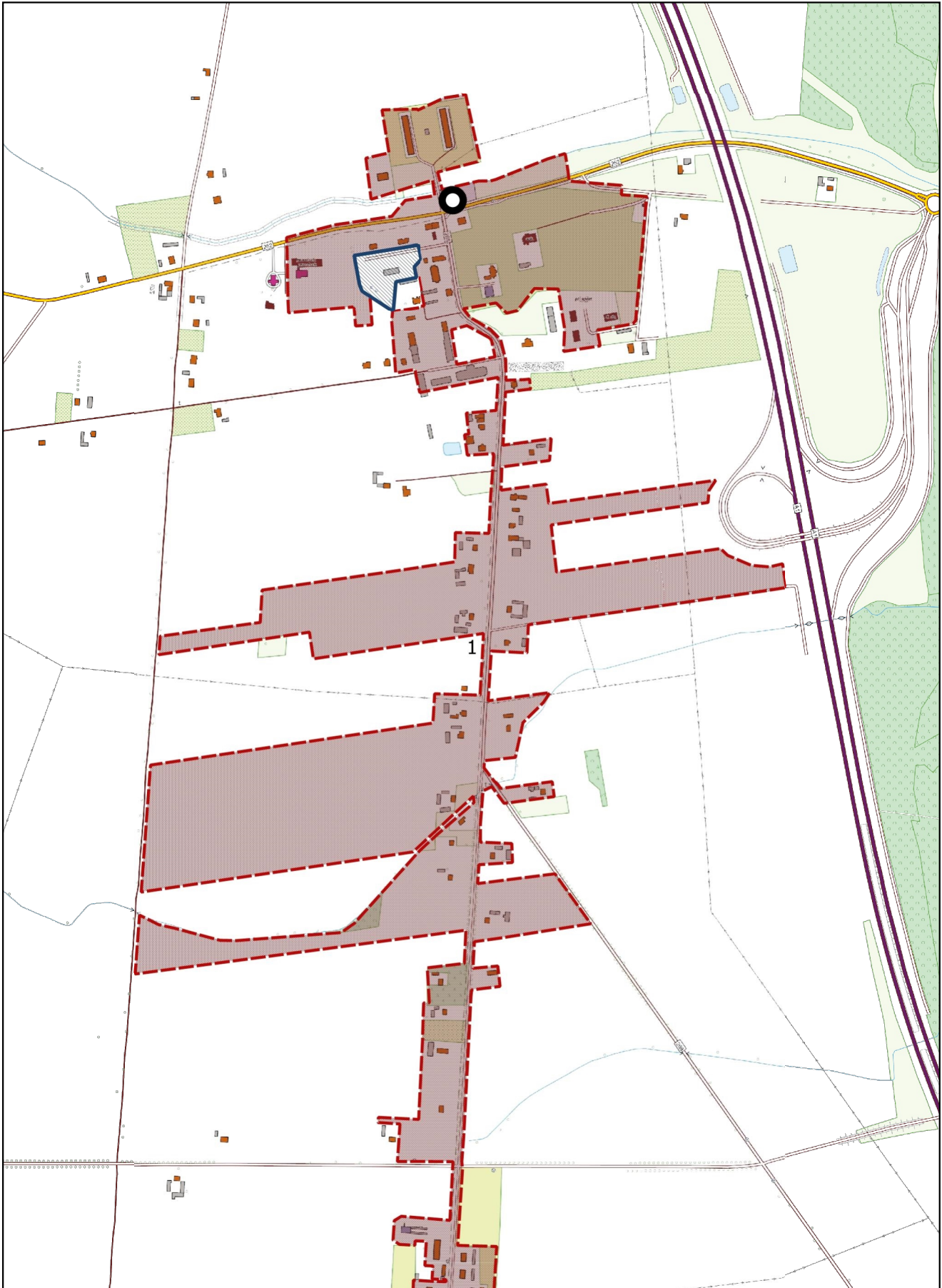
**Skorowidz do map 1:10 000
Aglomeracja Brześć Kujawski**



Arkusz Nr 1

Skala
1:10 000
1 cm - 100 m

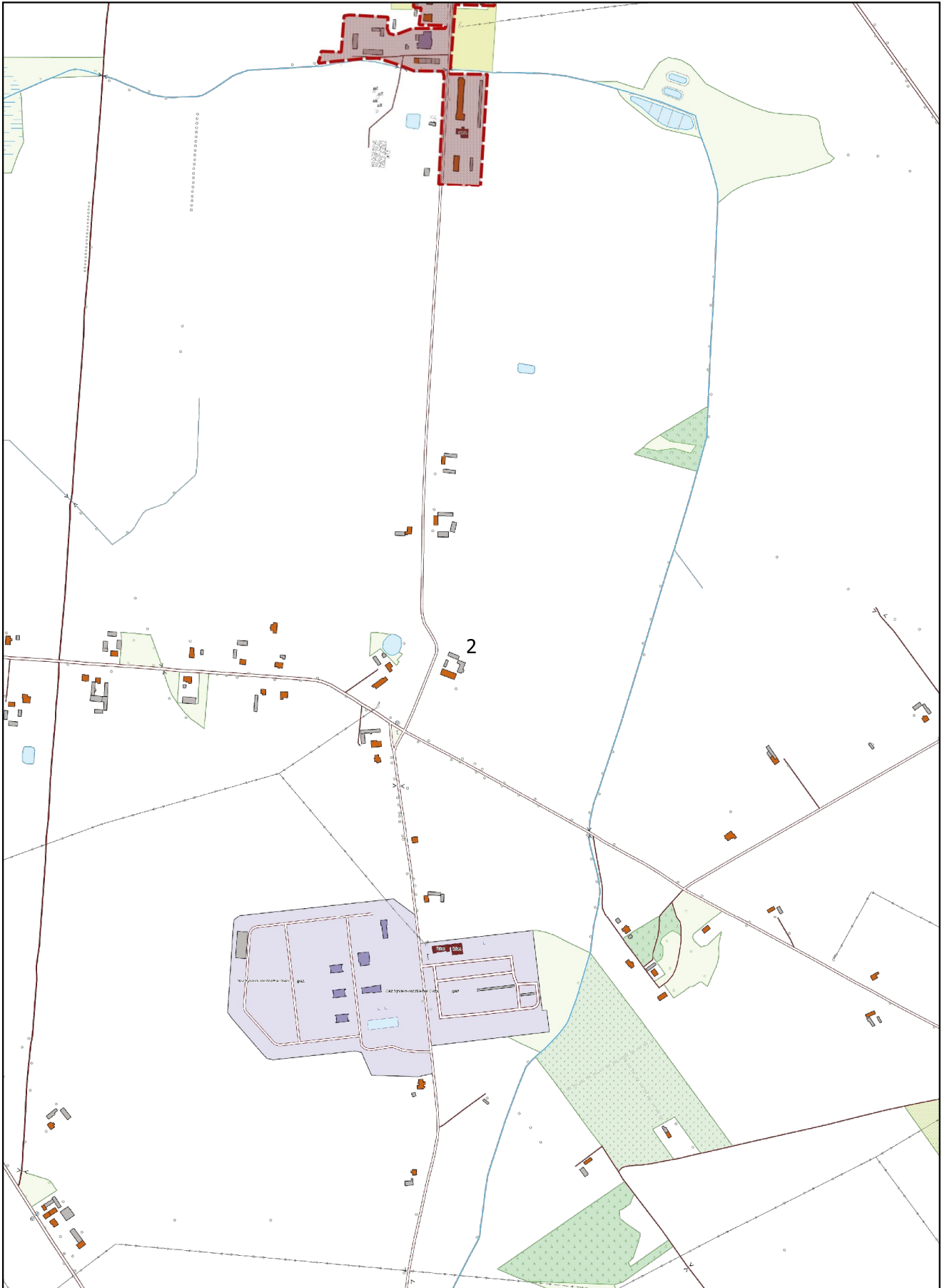
0 100 200 m



Arkusz Nr 2

Skala
1:10 000
1 cm - 100 m

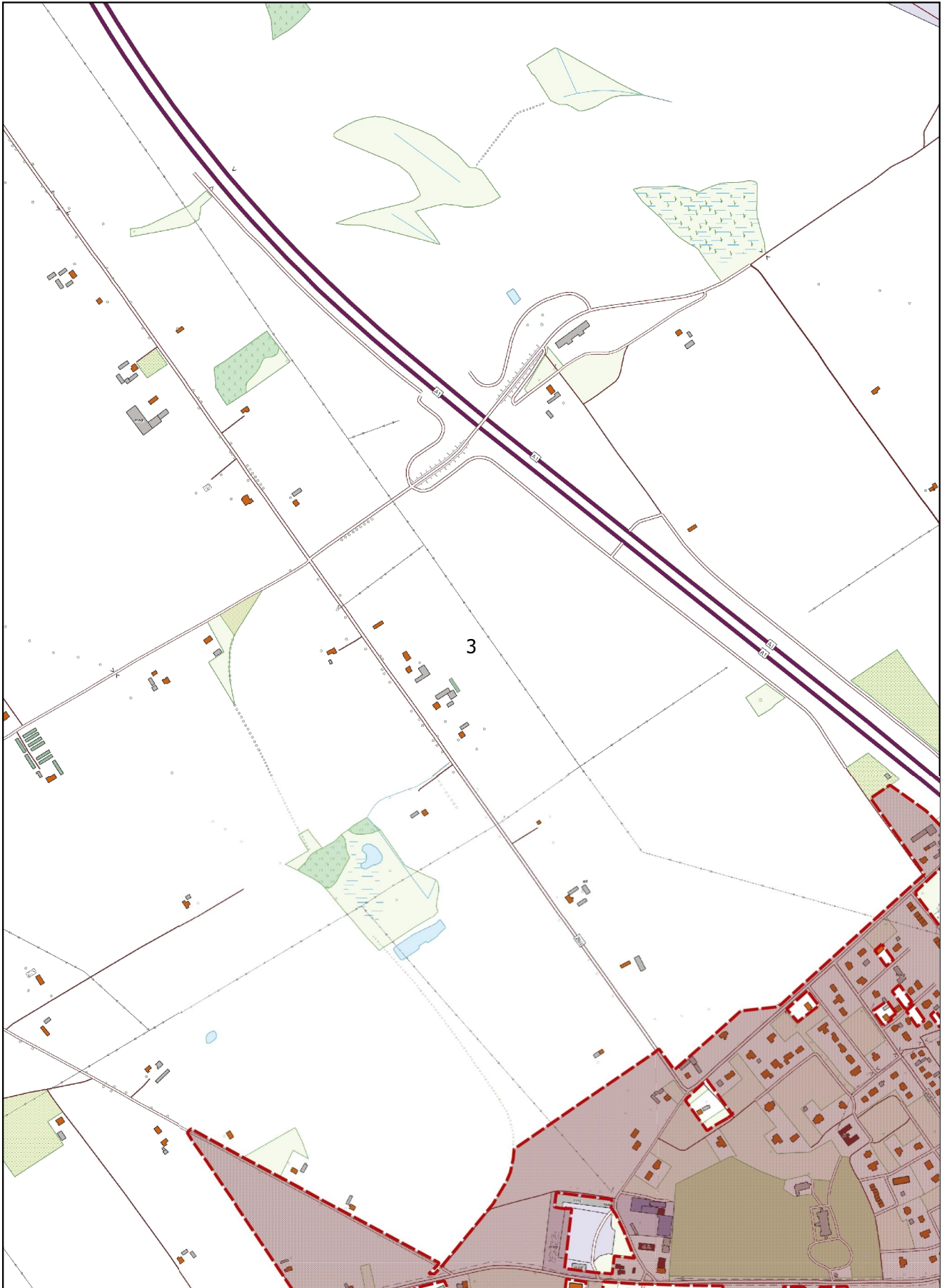
0 100 200 m



Arkusz Nr 3

Skala
1:10 000
1 cm - 100 m

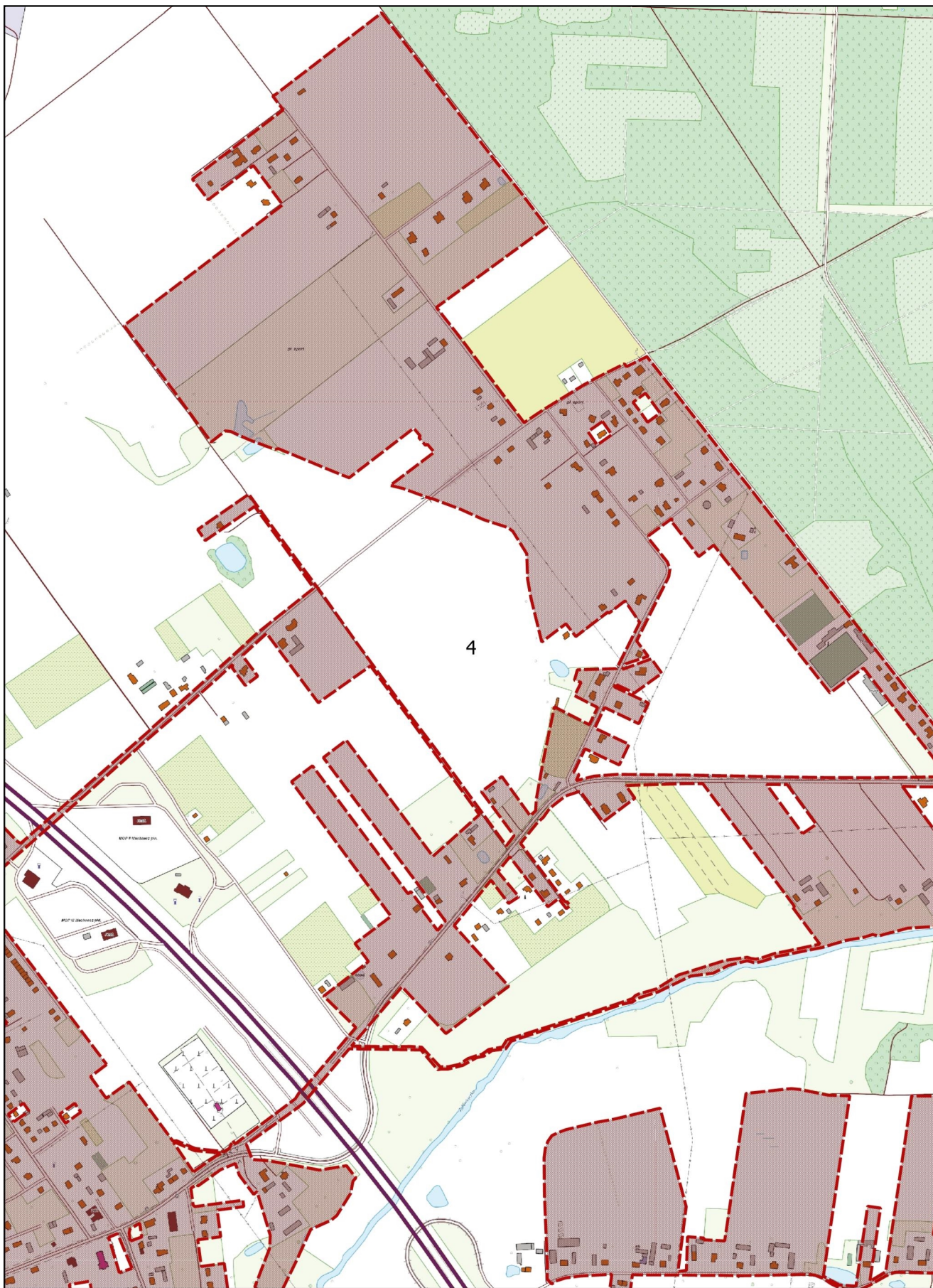
0 100 200 m



Arkusz Nr 4

Skala
1:10 000
1 cm - 100 m

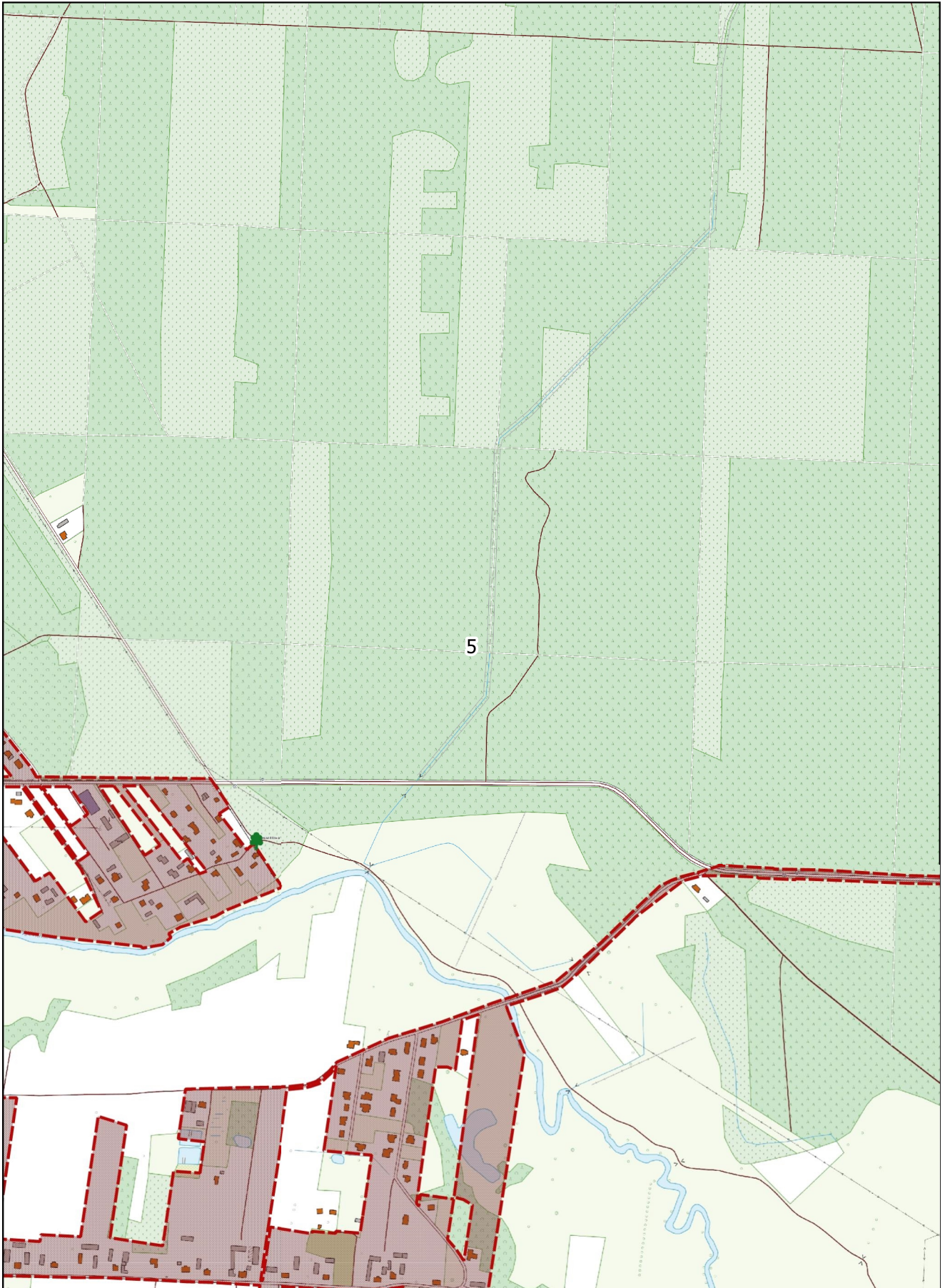
0 100 200 m



Arkusz Nr 5

Skala
1:10 000
1 cm - 100 m

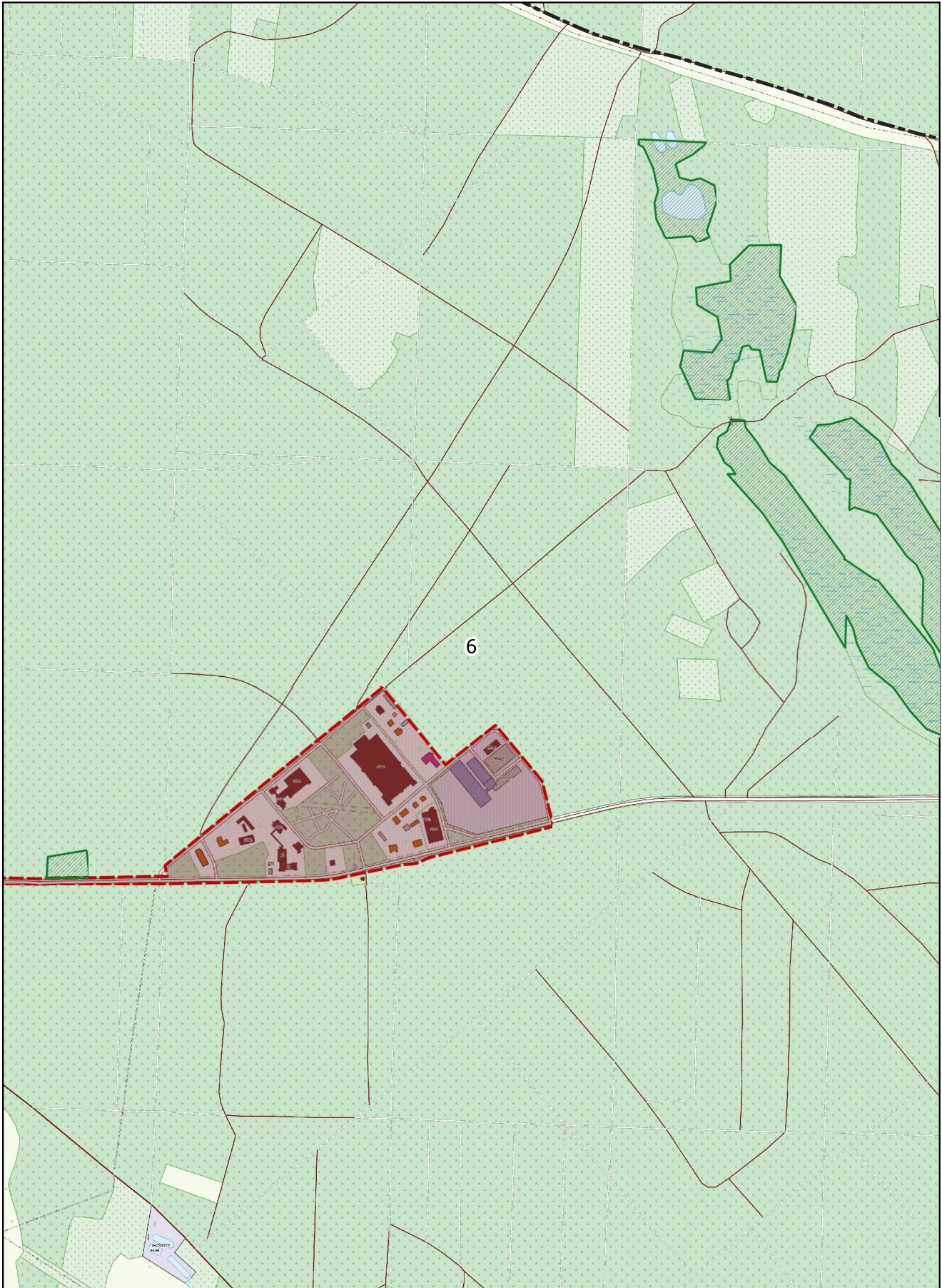
0 100 200 m



Arkusz Nr 6

Skala
1:10 000
1 cm - 100 m

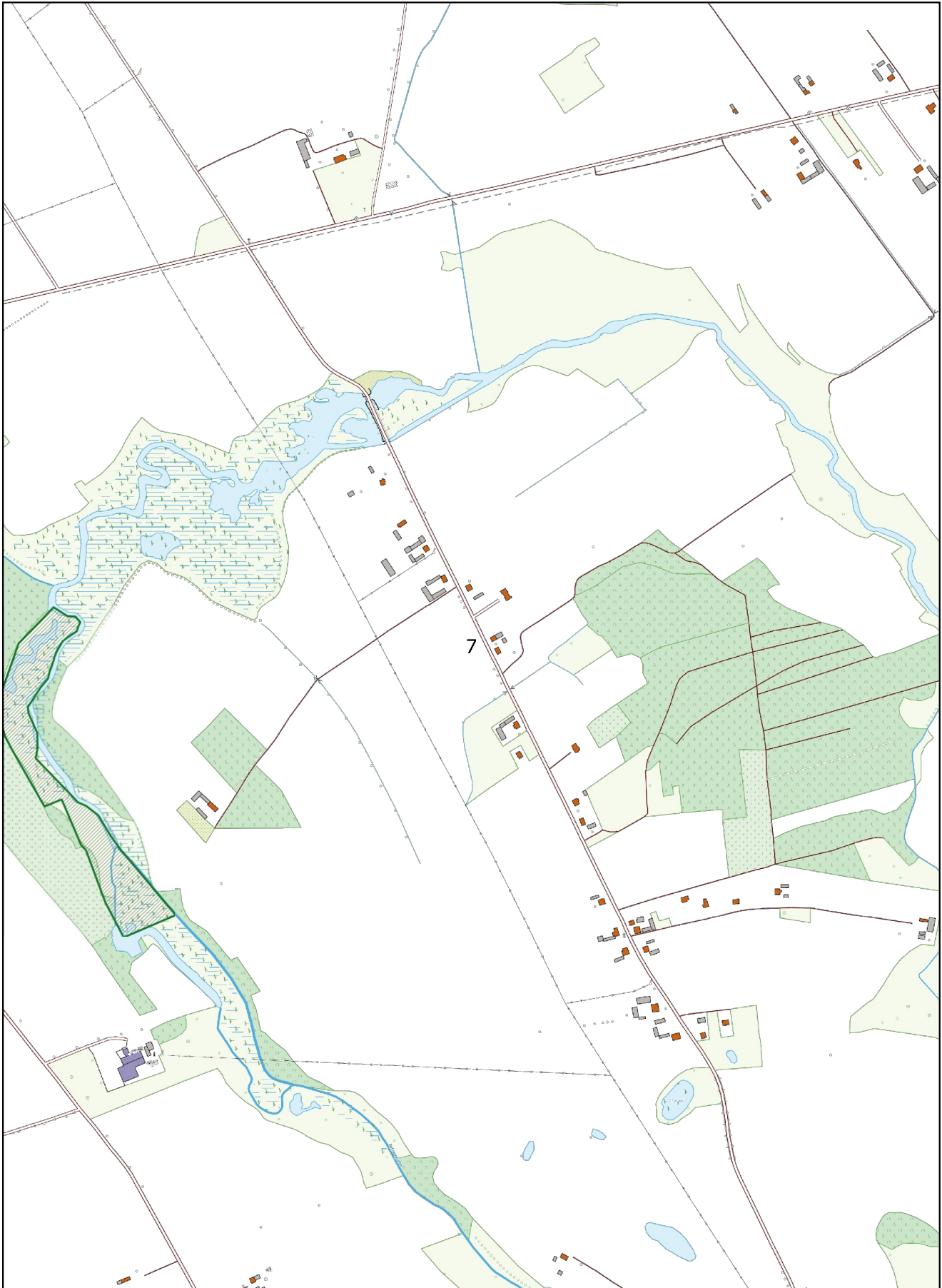
0 100 200 m



Arkusz Nr 7

Skala
1:10 000
1 cm - 100 m

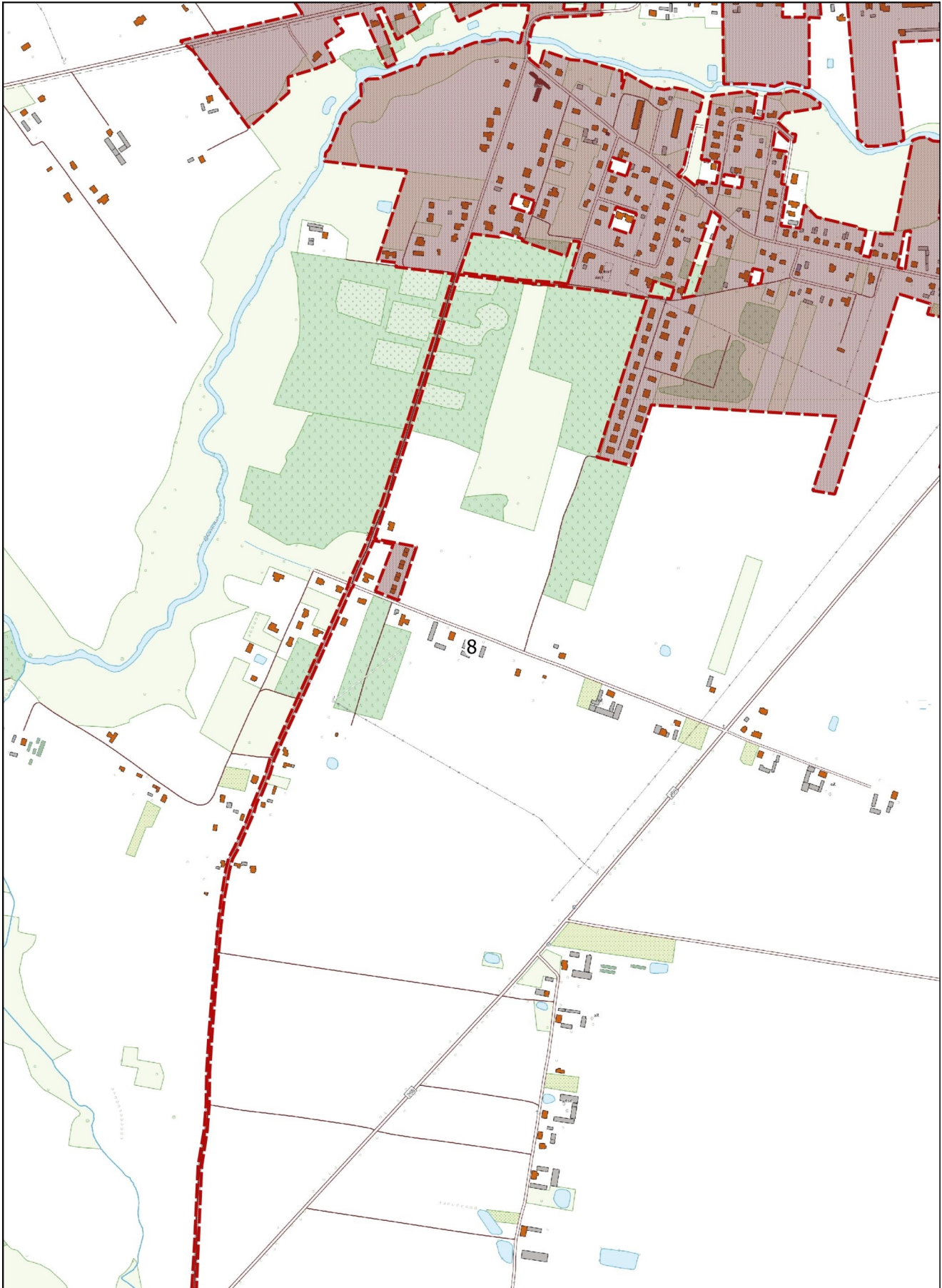
0 100 200 m



Arkusz Nr 8

Skala
1:10 000
1 cm - 100 m

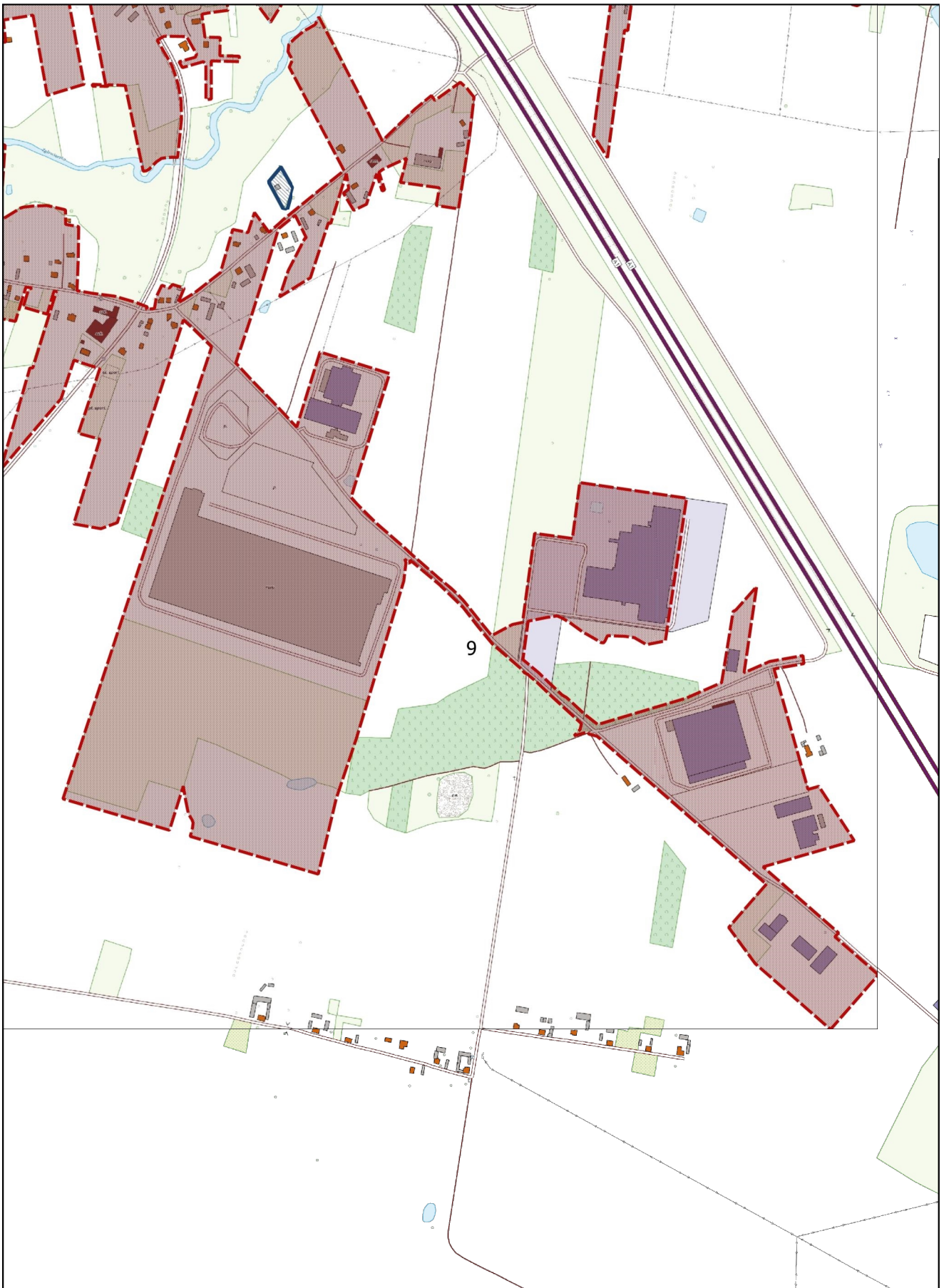
0 100 200 m



Arkusz Nr 9

Skala
1:10 000
1 cm - 100 m

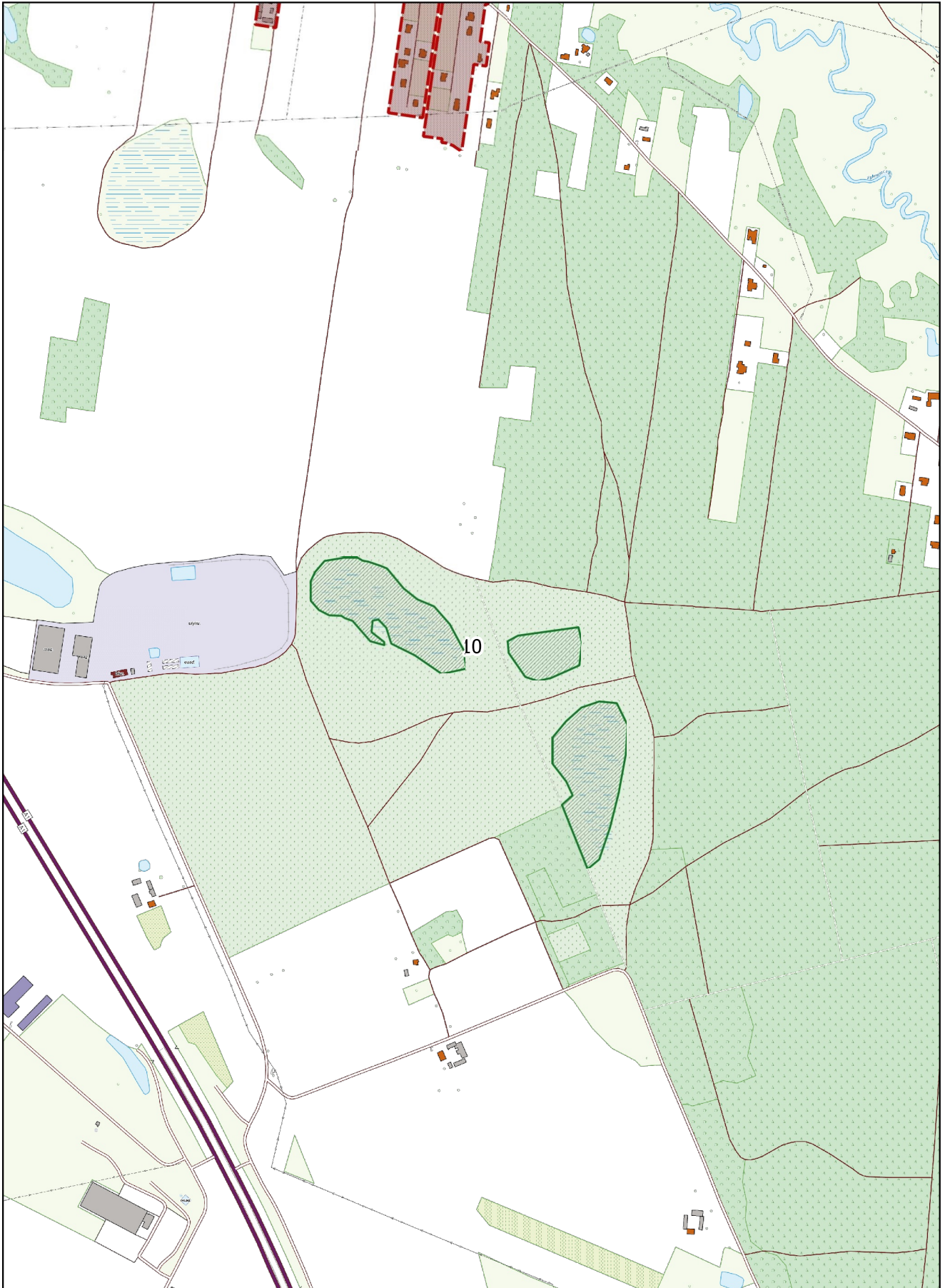
0 100 200 m



Arkusz Nr 10

Skala
1:10 000
1 cm - 100 m

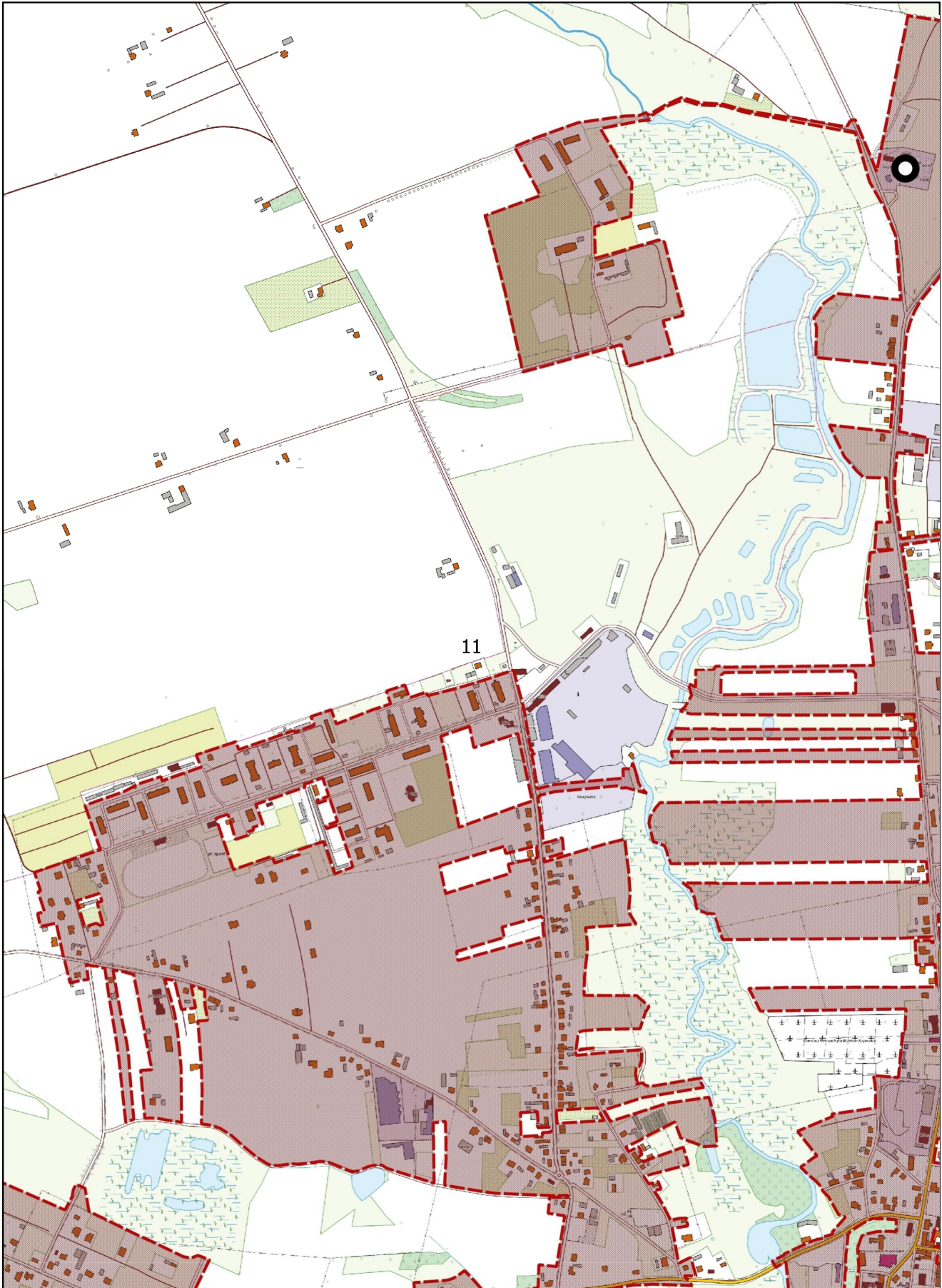
0 100 200 m



Arkusz Nr 11

Skala
1:10 000
1 cm - 100 m

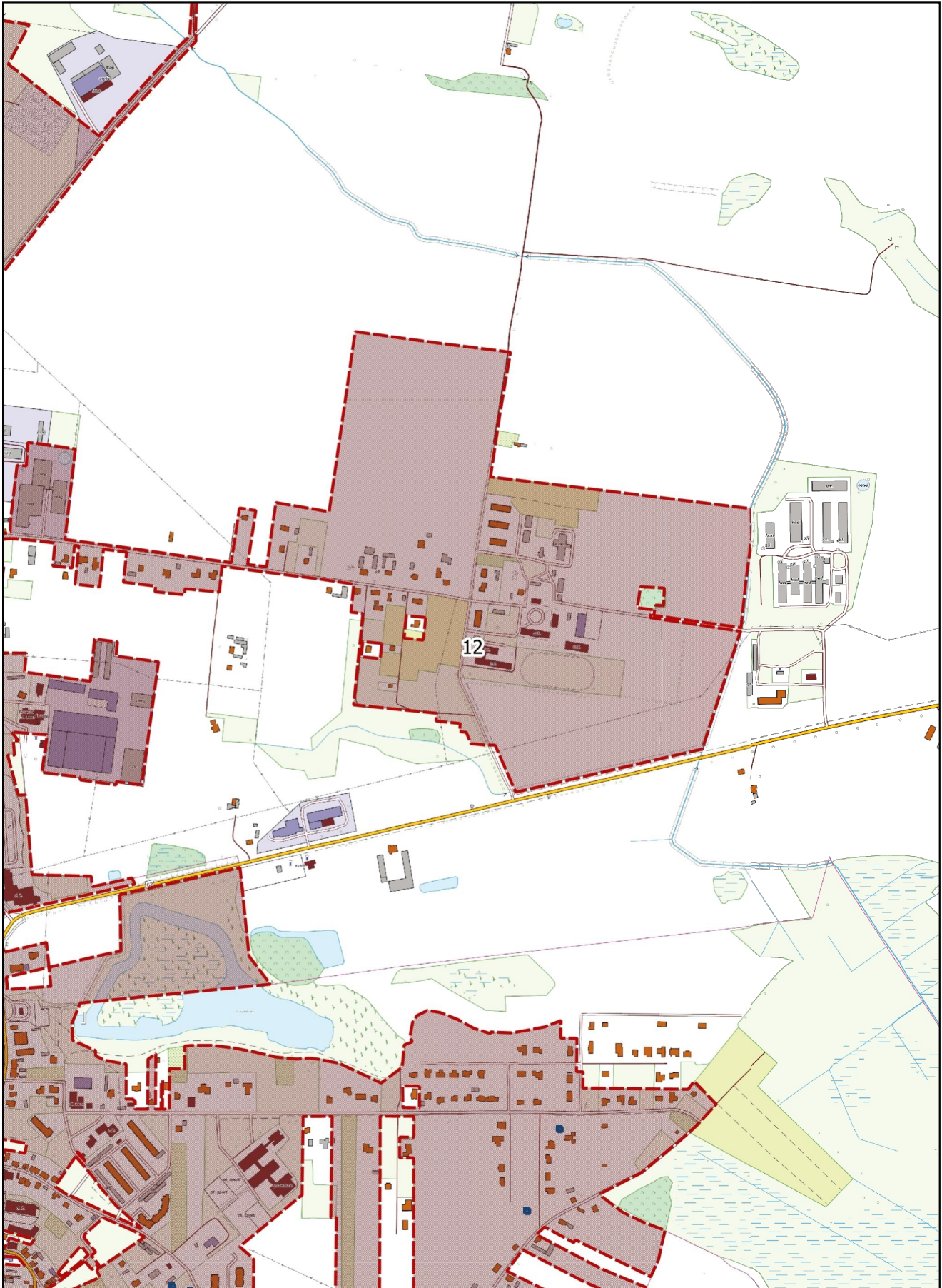
0 100 200 m



Arkusz Nr 12

Skala
1:10 000
1 cm - 100 m

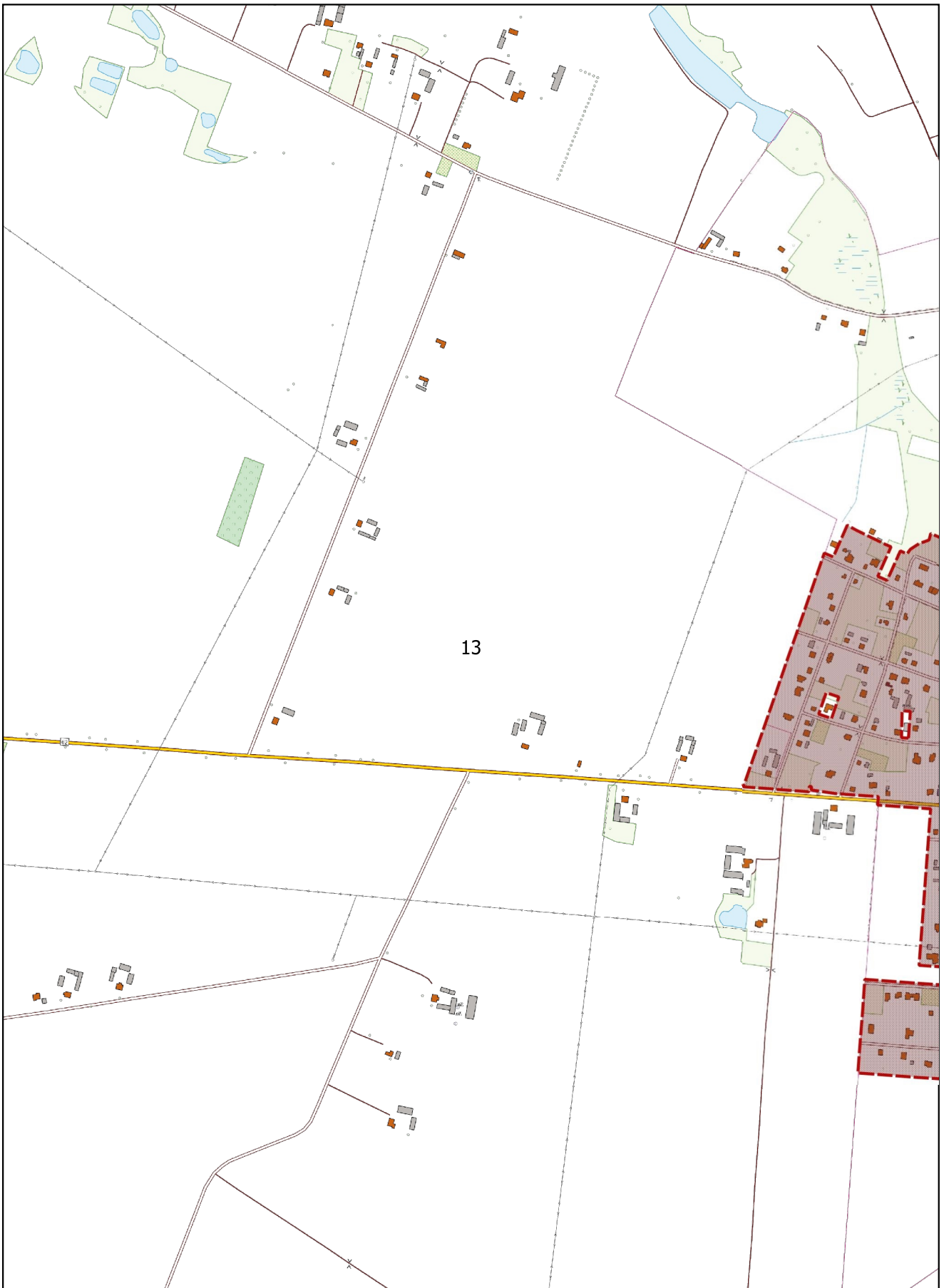
0 100 200 m



Arkusz Nr 13

Skala
1:10 000
1 cm - 100 m

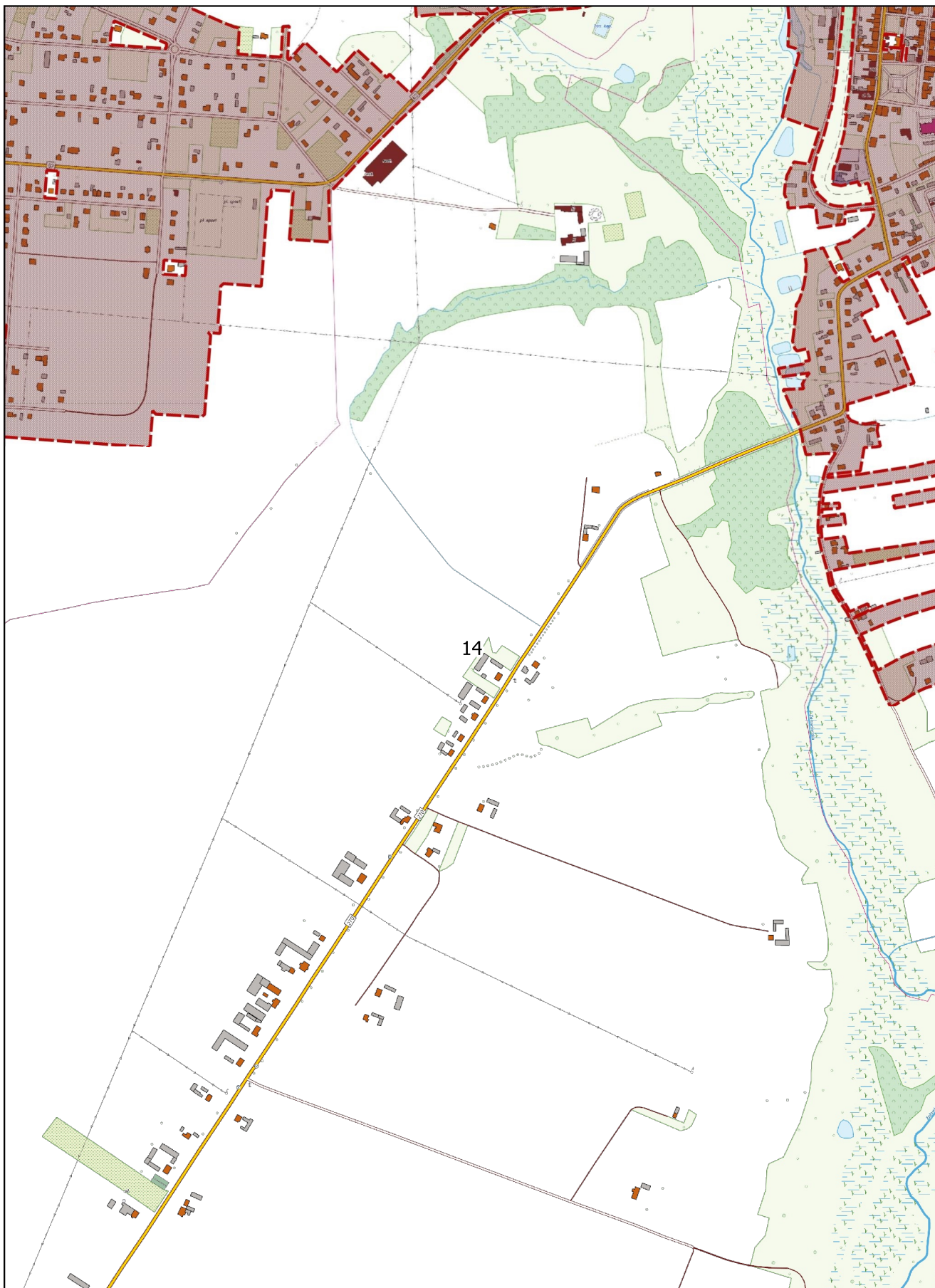
0 100 200 m



Arkusz Nr 14

Skala
1:10 000
1 cm - 100 m

0 100 200 m



Arkusz Nr 15

Skala
1:10 000
1 cm - 100 m

0 100 200 m

