



DZIENNIK URZĘDOWY

WOJEWÓDZTWA KUJAWSKO-POMORSKIEGO

Bydgoszcz, dnia 30 grudnia 2022 r.

Poz. 7426

UCHWAŁA NR LXXII/595/2022 RADY MIEJSKIEJ W ŻNINIE

z dnia 28 grudnia 2022 r.

w sprawie zmiany obszaru i granic Aglomeracji Żnin

Na podstawie art. 18 ust. 2 pkt 15 ustawy z dnia 8 marca 1990 r. o samorządzie gminnym (Dz. U. 2022 r. poz. 559 z późn. zm.¹⁾), art. 87 ust. 1-4 ustawy z dnia 20 lipca 2017 r. Prawo wodne (Dz. U. 2022 r. poz. 2625) i zgodnie z §4 ust. 1 rozporządzenia Ministra Gospodarki Morskiej i Żeglugi Śródlądowej z dnia 27 lipca 2018 r. w sprawie sposobu wyznaczania obszarów i granic aglomeracji (Dz. U. z 2018 r. poz. 1586) oraz po uzgodnieniu z Dyrektorem Regionalnego Zarządu Gospodarki Wodnej w Bydgoszczy Państwowego Gospodarstwa Wodnego Wody Polskie oraz z Regionalnym Dyrektorem Ochrony Środowiska w Bydgoszczy, uchwala się, co następuje:

§ 1. Wyznacza się aglomerację Żnin o równoważnej liczbie mieszkańców (RLM) wynoszącej 24534, z oczyszczalnią ścieków zlokalizowaną na terenie miejscowości Jaroszewo, w gminie Żnin, w powiecie żnińskim, której obszar obejmuje miejscowości:

- 1) z terenu gminy Żnin: Żnin (część miasta), Cerekwica (część miejscowości), Uścikowo (część miejscowości), Kaczkówko (cała miejscowość), Podobowice (część miejscowości), Sielec (część miejscowości), Jaroszewo (część miejscowości), Brzyskorzystewko (cała miejscowość), Żnin-Wieś (część miejscowości), Sarbinowo (część miejscowości), Jadowniki Rycerskie (część miejscowości), Dobrylewo (część miejscowości), Wilczkowo (część miejscowości), Sobiejuchy (część miejscowości), Białożewin (część miejscowości), Bożejewiczki (część miejscowości), Podgórzyn (część miejscowości), Rydlewo (cała miejscowość), Słębowo (część miejscowości), Murczyn (część miejscowości), Wenecja (część miejscowości);
- 2) z terenu gminy Gąsawa: Gogółkowo (część miejscowości), Biskupin (część miejscowości), Marcinkowo Dolne (cała miejscowość), Marcinkowo Górne (część miejscowości), Godawy (część miejscowości), Łysinin (część miejscowości), Gąsawa (część miejscowości), Komratowo (część miejscowości), Oćwieka (część miejscowości), Szelejewo (część miejscowości), Laski Wielkie (część miejscowości), Obudno (część miejscowości), Chomiąza Szlachecka (część miejscowości).

§ 2. Opis aglomeracji stanowi załącznik nr 1 do niniejszej uchwały.

§ 3. Obszar i granice aglomeracji wyznaczono na mapie w skali 1:10 000, stanowiącej załącznik nr 2 do niniejszej uchwały.

§ 4. Traci moc uchwała Nr XXVIII/304/2020 Rady Miejskiej w Żniniu z dnia 29 grudnia 2020 r. zmieniająca uchwałę nr XIV/152/2019 Rady Miejskiej w Żniniu z dnia 25 października 2019 r. w sprawie wyznaczenia obszaru i granic aglomeracji Żnin (Dz. Urz. Woj. Kuj-Pom. z dnia 15 stycznia 2021 r. poz. 362).

§ 5. Wykonanie uchwały powierza się Burmistrzowi Żnina.

¹⁾Zmiany tekstu jednolitego wymienionej ustawy zostały ogłoszone w Dz. U. z 2022 r. poz.1005, 1079 i 1561

§ 6. Uchwała wchodzi w życie po upływie 14 dni od dnia ogłoszenia w Dzienniku Urzędowym Województwa Kujawsko-Pomorskiego.

PRZEWODNICZĄCY RADY

Dariusz Kaźmierczak

Załącznik Nr 1 do uchwały Nr LXXII/595/2022
Rady Miejskiej w Żninie
z dnia 28 grudnia 2022 r.

CZĘŚĆ OPISOWA AGLOMERACJI ŻNIN

1. Podstawowe informacje o aglomeracji:

- a) Nazwa aglomeracji: Żnin;
- b) Wielkość RLM aglomeracji zgodnie z obowiązującą uchwałą: 25 341 RLM zgodnie z Uchwałą Nr XXVIII/304/2020 Rady Miejskiej w Żninie z dnia 29 grudnia 2020 r. zmieniająca uchwałę nr XIV/152/2019 Rady Miejskiej w Żninie z dnia 25 października 2019 r. w sprawie wyznaczenia obszaru i granic aglomeracji Żnin (Dziennik Urzędowy Województwa Kujawsko-Pomorskiego z dnia 15 stycznia 2021 r. poz. 362);
- c) Wielkość RLM aglomeracji planowanej do wyznaczenia: 24 534 RLM;
- d) Gminy w aglomeracji: Gmina Żnin i Gmina Gąsawa;
- e) Gmina wiodąca w aglomeracji: Gmina Żnin;
- f) Wykaz nazw miast i/lub miejscowości w aglomeracji, zgodnie z dołączonym do wniosku załącznikiem graficznym:
- gmina Żnin: miasto Żnin, Cerekwica, Uścikowo, Kaczkówko, Podobowice, Sielec, Jaroszewo, Brzyskorzystewko, Żnin-Wieś, Sarbinowo, Jadowniki Rycerskie, Dobrylewo, Wilczkowo, Sobiejuchy, Białożewin, Bożejewiczki, Podgórzyń, Rydlewo, Słębowo, Murczyn, Wenecja;
 - gmina Gąsawa: Gogółkowo, Biskupin, Marcinkowo Dolne, Marcinkowo Górne, Godawy, Łysin, Gąsawa, Komratowo, Oćwieka, Szelejewo, Laski Wielkie, Obudno, ChomiąŜa Szlachecka.
- g) Nazwa miejscowości, w której zlokalizowana jest oczyszczalnia ścieków: Jaroszewo.

2. Adres wnioskodawcy (gminy wiodącej w aglomeracji):

- województwo: kujawsko-pomorskie;
- powiat: żniński;
- gmina: Żnin;
- adres: ul. 700-lecia 39, 88-400 Żnin;
- telefon: 52 30 31 301
- adres e-mail: kontakt@gminaznin.pl

3. Dane kontaktowe osoby wskazanej do kontaktowania się w sprawach złożonego wniosku:

- imię i nazwisko: Paweł Sikora
- telefon: 604 946 168
- adres e-mail: p.sikora@gminaznin.pl

4. Dokumenty stanowiące podstawę wyznaczenia aglomeracji:

Wykaz dokumentów stanowiących podstawę do wyznaczania obszaru i granic aglomeracji zgodnie z § 3 ust. 1 rozporządzenia Ministra Gospodarki Morskiej i Żeglugi Śródlądowej z dnia 27 lipca 2018 r. w sprawie sposobu wyznaczenia obszarów i granic aglomeracji (Dz. U. z 2018 r. poz. 1586).

Wyszczególnienie	Nie	Tak
Studium uwarunkowań i kierunków zagospodarowania przestrzennego gminy.		X
Miejscowe plany zagospodarowania przestrzennego.		X
Ramowe studium uwarunkowań i kierunków zagospodarowania przestrzennego	X	

związku metropolitarnego.		
Decyzje o warunkach zabudowy i zagospodarowania terenu.	X	
Decyzje o ustaleniu lokalizacji inwestycji celu publicznego.		X
Pozwolenia na budowę w zakresie gospodarki wodnej.	X	
Zgłoszenia budowy, budowli oraz obiektów liniowych w zakresie gospodarki wodnej.	X	
Wieloletnie plany rozwoju i modernizacji urządzeń wodociągowych i urządzeń kanalizacyjnych, o których mowa w art. 21 ust. 1 ustawy z dnia 7 czerwca 2001 r. o zbiorowym zaopatrzeniu w wodę i zbiorowym odprowadzaniu ścieków (Dz. U. z 2020 r. poz. 2028 z późn. zm.)		X
Programy funkcjonalno-użytkowe, o których mowa w art. 31 ust. 2 ustawy z dnia 29 stycznia 2004 r. – Prawo zamówień publicznych (Dz. U. z 2020 r. poz. 288 z późn. zm.)	X	

5. Opis obszaru aglomeracji.

Zgodnie z § 4 ust. 1 pkt 1 rozporządzenia Ministra Gospodarki Morskiej i Żeglugi Śródlądowej z dnia 27 lipca 2018 r. w sprawie sposobu wyznaczenia obszarów i granic aglomeracji (Dz. U. z 2018 r. poz. 1586).

- a) informacje o długości i rodzaju sieci kanalizacyjnej lub planowanej do budowy sieci kanalizacyjnej, liczbie stałych mieszkańców aglomeracji, liczbie osób czasowo przebywających w aglomeracji oraz przemyśle obsługiwany przez sieć kanalizacyjną lub planowaną do budowy sieć kanalizacyjną oraz oczyszczalnię ścieków, a także o wskaźnikach koncentracji;

Tabela 1. Liczba stałych mieszkańców i liczba osób czasowo przebywających w aglomeracji oraz RLM pochodzące z przemysłu w aglomeracji.

Stali mieszkańcy aglomeracji [RLM]	Osoby czasowo przebywające w aglomeracji [RLM]	Przemysł w aglomeracji [RLM]	RLM aglomeracji
21 314	1079	2 141	24 534

Opis:

Liczba stałych mieszkańców aglomeracji (w tym liczba osób zameldowanych na pobyt stały oraz liczba osób zameldowanych na pobyt czasowy) została określona na podstawie ewidencji ludności Urzędu Miejskiego w Żninie oraz Urzędu Gminy Gąsawa.

Liczba osób czasowo przebywających w aglomeracji według informacji Urzędu Miejskiego w Żninie oraz Urzędu Gminy Gąsawa.

RLM pochodzące od przemysłu na obszarze aglomeracji Żnin wyliczono na 2 141 RLM.

Tabela 2. Informacje o długości i rodzaju istniejącej sieci kanalizacyjnej oraz liczba stałych mieszkańców i liczba osób czasowo przebywających w aglomeracji oraz RLM pochodzące z przemysłu obsługiwane przez istniejącą sieć kanalizacyjną.

Lp.	Sieć istniejąca	Długość [km]	aglomeracja Żnin		
			stali mieszkańcy aglomeracji [os. = RLM]	osoby czasowo przebywające na terenie aglomeracji [os. = RLM]	przemysł [RLM]
Gmina Żnin					
1.	Sanitarna grawitacyjna	74,8	17 500	647	2 141
2.	Sanitarna tłoczna	48,25			
3.	Ogólnospławna grawitacyjna	3,8			
4.	Ogólnospławna tłoczna	0,0			
Razem Gmina Żnin		126,85			
Gmina Gąsawa					
1.	Sanitarna grawitacyjna	29,1	3 153	349	0
2.	Sanitarna tłoczna	21,5			
3.	Ogólnospławna grawitacyjna	0,0			

4.	Ogólnospławna tłoczna	0,0			
	Razem Gmina Gąsawa	50,6			
	RAZEM	177,45	20 653	996	2 141
	RAZEM	177,45	23 790 RLM		

Opis:

Istniejąca zbiorcza sieć kanalizacyjna obsługuje 20 653 stałych mieszkańców aglomeracji.

Pozostali mieszkańcy w obszarze i granicach aglomeracji obsługiwani są przez indywidualne rozwiązania gospodarki ściekowej:

- zbiorniki bezodpływowe (632 mieszkańców – 222 zbiorniki bezodpływowe);
- przydomowe oczyszczalnie (29 mieszkańców – 10 przydomowych oczyszczalni ścieków).

Istniejąca zbiorcza sieć kanalizacyjna obsługuje 996 osób czasowo przebywających w aglomeracji.

Pozostałe osoby czasowo przebywające w aglomeracji obsługiwane są przez indywidualne rozwiązania gospodarki ściekowej:

- zbiorniki bezodpływowe (40 osób – 2 zbiorniki bezodpływowe);
- przydomowe oczyszczalnie (43 osoby – 1 przydomowa oczyszczalnia ścieków).

RLM pochodzące od przemysłu na obszarze aglomeracji określono na 2 141 RLM. Cały ładunek RLM pochodzący od przemysłu obsługiwany jest przez istniejącą zbiorczą sieć kanalizacyjną.

Łącznie na obszarze aglomeracji Żnin RLM obsługiwane przez istniejącą zbiorczą sieć kanalizacyjną wynosi 23 790 RLM.

Osiągnięty stopień wyposażenia aglomeracji w systemy kanalizacji zbiorczej szacowany jest na ok. 96,97 %.

Zgodnie z art. 92 ustawy z dnia 20 lipca 2017 r. Prawo wodne (Dz. U. 2022 r. poz. 2625) Burmistrz Żnina dokonał we wrześniu 2022 r. przeglądu obszaru i granic aglomeracji Żnin wyznaczonej Uchwałą Nr XXVIII/304/2020 Rady Miejskiej w Żninie z dnia 29 grudnia 2020 r. (Dz. U. Woj. Kuj-Pom. poz. 362 z 2021r.), z którego analizy wynikało, że stopień wyposażenia aglomeracji w systemy kanalizacji zbiorczej wynosi 94,1 %.

Wyniki analizy wykazały konieczność wykonania weryfikacji i aktualizacji obszaru i granic aglomeracji w celu zmiany obszaru i granic aglomeracji.

Aktualny stopień skanalizowania aglomeracji Żnin po zmianie obszaru i granic aglomeracji ulegnie wzrostowi do 96,97 %.

Prognozowany jest dalszy wzrost stopnia skanalizowania aglomeracji po realizacji przyłączy do sieci kanalizacyjnej, na której wykonanie środki finansowe zostały pozyskane (sieć kanalizacyjna w trakcie realizacji) do 98,27 %.

Zmiana aglomeracji ma na celu zmniejszenie stopnia naruszenia przez aglomerację warunków określonych w art. 87a ustawy Prawo wodne (Dz. U. 2022 r. poz. 2625).

Tabela 3. Informacje o długości i rodzaju sieci kanalizacyjnej w trakcie realizacji (na której realizację pozyskano środki finansowe) oraz liczba stałych mieszkańców i liczba osób czasowo przebywających w aglomeracji oraz RLM pochodzące z przemysłu planowane do obsługi przez sieć kanalizacyjną w trakcie jej realizacji.

Lp.	Sieć kanalizacyjna w trakcie realizacji	Długość [km]	aglomeracja Żnin		
			stali mieszkańcy aglomeracji [os. = RLM]	osoby czasowo przebywające na terenie aglomeracji [os. = RLM]	przemysł [RLM]
Gmina Żnin					
1.	Sanitarna grawitacyjna	3,01	237	83	0
2.	Sanitarna tłoczna	1,76			
3.	Ogólnospławna grawitacyjna	0,0			
4.	Ogólnospławna tłoczna	0,0			
	Razem Gmina Żnin	4,77			
Gmina Gąsawa					

1.	Sanitarna grawitacyjna	0,0	0	0	0
2.	Sanitarna tłoczna	0,0			
3.	Ogólnospławna grawitacyjna	0,0			
4.	Ogólnospławna tłoczna	0,0			
Razem Gmina Gąsawa		0,0			
RAZEM		4,77	237	83	0
RAZEM		4,77	320 RLM		

Opis:

Łącznie do sieci kanalizacyjnej w trakcie budowy przewiduje się podłączenie ok. 237 mieszkańców obsługiwanych przez 73 zbiorniki bezodpływowe.

Ponadto, na obszarze aglomeracji do sieci kanalizacyjnej w trakcie realizacji możliwe do podłączenia jest 40 RLM osób czasowo przebywających w aglomeracji obsługiwanych zbiornikami bezodpływowymi (2 szt.) oraz 43 RLM osób czasowo przebywających w aglomeracji obsługiwanych przez przydomowe oczyszczalnie ścieków (1 szt.).

Prognozuje się, że wskaźnik stopnia wyposażenia aglomeracji Żnin w systemy kanalizacji zbiorczej będzie ulegał wzrostowi w związku z realizowanymi podłączeniami do zbiorczej sieci kanalizacyjnej w trakcie realizacji.

Przewidywany stopień wyposażenia aglomeracji w systemy kanalizacji zbiorczej szacowany jest na ok. 98,27 %.

Stopień wyposażenia aglomeracji w systemy kanalizacji zbiorczej może ulec dalszemu zwiększeniu poprzez egzekwowanie przyłączeń do zbiorczej sieci kanalizacyjnej na terenie aglomeracji dla zabudowań mających techniczną możliwość przyłączenia.

Tabela 4. Informacje o długości i rodzaju sieci kanalizacyjnej planowanej do budowy oraz liczba stałych mieszkańców i liczba osób czasowo przebywających w aglomeracji oraz RLM pochodzące z przemysłu planowane do obsługi przez sieć kanalizacyjną w trakcie realizacji.

Lp.	Sieć kanalizacyjna w trakcie realizacji	Długość [km]	aglomeracja Żnin		
			stali mieszkańcy aglomeracji [os. = RLM]	osoby czasowo przebywające na terenie aglomeracji [os. = RLM]	przemysł [RLM]
Gmina Żnin					
1.	Sanitarna grawitacyjna	0,0	0	0	0
2.	Sanitarna tłoczna	0,0			
3.	Ogólnospławna grawitacyjna	0,0			
4.	Ogólnospławna tłoczna	0,0			
Razem Gmina Żnin		0,0			
Gmina Gąsawa					
1.	Sanitarna grawitacyjna	0,0	0	0	0
2.	Sanitarna tłoczna	0,0			
3.	Ogólnospławna grawitacyjna	0,0			
4.	Ogólnospławna tłoczna	0,0			
Razem Gmina Gąsawa		0,0			
RAZEM		0,0	0	0	0
RAZEM		0,0	0 RLM		

Opis:

Na terenie aglomeracji nie planuje się budowy sieci kanalizacyjnej.

Tabela 5. Miejscowości tworzące aglomerację.

Miejscowość	status
-------------	--------

Gmina Żnin	
Żnin	częściowo
Cerekwica	częściowo
Uścikowo	częściowo
Kaczkówko	całość
Podobowice	częściowo
Sielec	częściowo
Jaroszewo	częściowo
Brzyskorzystewko	całość
Żnin Wieś	częściowo
Sarbinowo	częściowo
Jadowniki Rycerskie	częściowo
Dobrylewo	częściowo
Wilczkowo	częściowo
Sobiejuchy	częściowo
Białożewin	częściowo
Bożejewiczki	częściowo
Podgórzyn	częściowo
Rydlewo	częściowo
Słębowo	częściowo
Murczyn	częściowo
Wenecja	częściowo
Gmina Gąsawa	
Gąsawa	częściowo
Gogółkowo	częściowo
Biskupin	częściowo
Marcinkowo Dolne	całość
Marcinkowo Górne	częściowo
Godawy	częściowo
Łysin	częściowo
Komratowo	częściowo
Oćwieka	częściowo
Szelejewo	częściowo
Laski Wielkie	częściowo
Obudno	częściowo
Chomiąza Szlachecka	częściowo

Tabela 6. Liczba stałych mieszkańców w planowanej aglomeracji.

Miejscowość	Stali mieszkańcy* ogółem	Liczba stałych mieszkańców* wykluczona z granic i obszaru aglomeracji	Liczba stałych mieszkańców* objęta granicami i obszarem aglomeracji	W obszarze i granicach aglomeracji				
				Liczba stałych mieszkańców* korzystających z systemu kanalizacyjnego	Liczba stałych mieszkańców* obsługiwanych przez tabor asenizacyjny	Liczba zbiorników bezodpływowych	Liczba stałych mieszkańców* obsługiwanych przez przydomowe oczyszczalnie ścieków	Liczba przydomowych oczyszczalni ścieków
1	2	3	4	5	6	7	8	9
GMINA ŻNIN								
Żnin	13 239	70	13 169	12 841	301	96	27	8
Cerekwica	777	172	605	602	3	2	0	0
Uścikowo	177	7	170	170	0	0	0	0
Kaczkówko	121	0	121	121	0	0	0	0
Podobowice	365	224	141	141	0	0	0	0
Sielec	257	5	252	243	9	3	0	0
Jaroszewo	379	57	322	322	0	0	0	0
Brzyskorzystewko	638	0	638	638	0	0	0	0
Żnin-Wieś	208	131	77	77	0	0	0	0
Sarbinowo	193	32	161	157	4	2	0	0
Jadowniki Rycerskie	370	193	177	136	41	12	0	0
Dobrylewo	159	15	144	144	0	2	0	0
Wilczkowo	172	57	115	115	0	0	0	0
Sobiejuchy	176	1	175	175	0	0	0	0
Białożewin	492	278	214	203	11	5	0	0
Bożejewiczki	560	19	541	528	13	7	0	0
Podgórzyn	600	75	525	504	20	4	1	1
Rydlewo	193	3	190	190	0	0	0	0
Słębowo	299	200	99	21	78	22	0	0
Murczyn	416	358	58	58	0	0	0	0
Wenecja	404	220	184	114	70	29	0	0
RAZEM GMINA ŻNIN	20 195	2 117	18 078	17 500	550	184	28	9
GMINA GAŚAWA								
Gąsawa	14 94	111	1383	1 354	29	17	0	0
Gogółkowo	387	50	337	336	1	1	0	0
Biskupin	310	76	234	231	3	3	0	0
Marcinkowo Dolne	81	0	81	81	0	0	0	0

Marcinkowo Górne	182	15	167	167	0	0	0	0
Godawy	275	68	207	205	2	1	0	0
Łysin	323	169	154	153	1	1	0	0
Komratowo	71	5	66	35	31	8	0	0
Oćwieka	122	71	51	50	0	0	1	1
Szelejewo	414	204	210	198	12	5	0	0
Laski Wielkie	108	40	68	68	0	0	0	0
Obudno	301	28	273	270	3	2	0	0
Chomiąża Szlachecka	183	178	5	5	0	0	0	0
RAZEM GMINA GAŚAWA	4 251	1015	3 236	3 153	82	38	1	1
AGLOMERACJA ŻNIN	24 446	3 132	21 314	20 653	632	222	29	10

Opis:

Kolumna 2: Liczba stałych mieszkańców aglomeracji stanowi liczbę osób zameldowanych na pobyt stały oraz na pobyt czasowy według ewidencji ludności.

Kolumna 3: Liczba stałych mieszkańców aglomeracji wykluczonych z obszaru aglomeracji.

Kolumna 4: Liczba mieszkańców objęta granicami i obszarem aglomeracji kolumna 4 = kolumna 5 + kolumna 6 + kolumna 8

Tabela 7. Informacja o liczbie osób czasowo przebywających w aglomeracji.

Lp.	Nazwa	Ulica lub miejscowość	Podłączenie do sieci kanalizacyjnej		Liczba miejsc noclegowych / łóżek / itp.	Osoby czasowo przebywające w aglomeracji - RLM
			Tak	Nie		
Gmina Żnin						
1.	Stara Kamienica	ul. 700-lecia 39, Żnin	x		24	24
2.	Apartamenty przy Rynku	ul. Lewandowskiego 12, Żnin	x		8	8
3.	Arche Cukrownia Żnin	ul. K. Janickiego 1, Żnin	x		543	543
4.	PPHU-Centrum	ul. Powstańców Wielkopolskich 6, Żnin	x		4	4
5.	Rekreacja Konna i Hipoterapia	Sarbinowo 43	x		12	12
6.	Gospodarstwo Agroturystyczne	Wenecja 30		x*	11	11
7.	Zagroda Zacisze	Jadowniki Rycerskie 40		x*	29	29
8.	ABMA Gościniec	Podgórzyn 82		x**	43	43
9.	Hotel Martina	ul. Mickiewicza 37, Żnin	x		56	56
razem						730
Gmina Gąsawa						
1	AGRODEO	Godawy 32	x		40	40
2	Gospodarstwo agroturystyczne „Agrobiskupin”	ul. Krótka 18, Gąsawa	x		40	40
3	„Panorama”	ul. Jeziorna 11 Gąsawa	x		12	12
4	Przystań Biskupińska	Biskupin 30	x		150	150
5	Hotel Herbarium	Chomiąza Szlachecka 2	x		107	107
razem						349
Łącznie w aglomeracji						1 079
*- obiekt obsługiwany przez zbiornik bezodpływowy;						
**- obiekt obsługiwany przez przydomową oczyszczalnię ścieków						

- b) istniejące i planowane do budowy oczyszczalnię ścieków, a w przypadku aglomeracji zakończonych końcowym punktem zrzutu ścieków komunalnych – informacja, do której aglomeracji ścieki te będą odprowadzane, wraz z określeniem obciążenia oczyszczalni ścieków;

Aglomeracja zakończona oczyszczalnią ścieków [TAK/NIE]	Aglomeracja zakończona końcowym punktem zrzutu ścieków komunalnych [TAK/NIE]
TAK	NIE
Opis [w przypadku aglomeracji zakończonej końcowym punktem zrzutu ścieków komunalnych]: Nie dotyczy.	

Tabela 8. Informacja o istniejącej oczyszczalni ścieków.

ISTNIEJĄCA OCZYSZCZALNIA ŚCIEKÓW		
Lp.	Kategoria	Oczyszczalnia Jaroszewo

1.	Nazwa oczyszczalni ścieków		Komunalna oczyszczalnia ścieków w miejscowości Jaroszewo – PLKP 0190
2.	Rodzaj oczyszczalni		PUB2 oczyszczalnia biologiczna z podwyższonym usuwaniem związków biogenych.
3.	Lokalizacja oczyszczalni ścieków (adres, nr ewid. dz., obręb ewidencyjny)		Jaroszewo 1b, dz. ew. 193 i 174/8, obręb Jaroszewo, gm. Żnin
4.	Pozwolenie wodnoprawne na odprowadzanie ścieków z oczyszczalni do środowiska (data, znak, oznaczenie organu, termin ważności decyzji)		Decyzja w trakcie procedowania
5.	Odbiornik ścieków oczyszczonych		Do wód Jeziora Żnińskiego Dużego. Współrzędne geograficzne wylotu oczyszczalni ścieków (punktu zrzutu ścieków): X 52,9678 (szerokość geograficzna), Y 17,7156 (długość geograficzna).
6.	Przepustowość oczyszczalni	średnia [m ³ /d]:	4 700,00
		maksymalna godzinowa [m ³ /h]:	371,00
		maksymalna roczna [m ³ /rok]:	2 633 716,00
7.	Projektowa wydajność oczyszczalni ścieków [RLM]:		61 600
Opis: Oczyszczalnia nie obsługuje innej aglomeracji. Oczyszczalnia została zmodernizowana. Zakończenie modernizacji 2021. W 2021 roku oczyszczalnia była w fazie rozruchu technologicznego po przeprowadzonej modernizacji. Oczyszczalnia spełnia warunki Dyrektywy Rady 91/271/EWG z dnia 21 maja 1991 roku w sprawie oczyszczania ścieków komunalnych.			
PLANOWANA OCZYSZCZALNIA ŚCIEKÓW			
Nie planuje się budowy nowej oczyszczalni.			

c) system gospodarki ściekowej:

Tabela 9. Średnia dobową ilość ścieków komunalnych powstających na terenie aglomeracji.

Lp.	Kategoria	Jednostka	Wartość
1	Ilość ścieków dopływająca do oczyszczalni siecią kanalizacyjną (bez ścieków opadowych i dowożonych oraz bez wód infiltracyjnych)	[dam ³ /rok]	819,00
		[m ³ /d]	2 243,84
2	Szacunkowa ilość ścieków wytworzonych od mieszkańców aglomeracji niepodłączonych do zbiorczej sieci kanalizacyjnej w granicach aglomeracji (ścieki dowożone do stacji zlewnej od mieszkańców korzystających ze zbiorników bezodpływowych z obszaru aglomeracji)	[dam ³ /rok]	18,45
		[m ³ /d]	50,56
3	Szacunkowa ilość ścieków wytworzonych przez mieszkańców aglomeracji korzystających z indywidualnych systemów oczyszczania ścieków (prydomowych oczyszczalni ścieków)	[dam ³ /rok]	0,85
		[m ³ /d]	2,33
4	Szacunkowa ilość ścieków wytworzonych od RLM osób	[dam ³ /rok]	1,17

	czasowo przebywających w aglomeracji nie podłączonych do zbiorczej sieci kanalizacyjnej (obsługiwanych przez tabor asenizacyjny)	[m ³ /d]	3,21
5	Szacunkowa ilość ścieków wytworzonych od RLM osób czasowo przebywających w aglomeracji nie podłączonych do zbiorczej sieci kanalizacyjnej (obsługiwanych przez przydomowe oczyszczalnie ścieków)	[dam ³ /rok]	1,26
		[m ³ /d]	3,44
6	Łączna ilość ścieków komunalnych powstających na terenie aglomeracji	[dam ³ /rok]	840,73
7	Średnia dobową ilość ścieków komunalnych powstających na terenie aglomeracji	[m ³ /d]	2 303,37
8	Średnia dobową przepustowość istniejących oczyszczalni ścieków	[m ³ /d]	4 700,00

Tabela 10. Skład jakościowy ścieków komunalnych powstających na terenie aglomeracji (w miesiącach I – IX 2022 roku).

Miesiąc	Surowe					Oczyszczone				
	BZT ₅ mg/l	CHZT mg/l	Fosfor mg/l	Azot mg/l	Zawiesina mg/l	BZT ₅ mg/l	CHZT mg/l	Fosfor mg/l	Azot mg/l	Zawiesina mg/l
styczeń	540,00	1 542,00	6,90	105,00	450,00	10,00	36,90	0,21	41,10	4,90
luty	540,00	1 340,00	10,00	88,40	390,00	2,00	37,00	0,43	1,90	11,00
marzec	640,00	1 286,00	9,40	84,70	160,00	7,00	46,00	0,61	35,90	12,00
kwiecień	530,00	1 309,00	9,10	81,20	530,00	2,00	44,00	0,41	5,20	16,00
maj	600,00	1 319,00	9,70	90,30	250,00	2,00	48,00	0,49	5,48	7,40
czerwiec	380,00	1 002,00	6,50	94,20	260,00	1,00	43,00	1,80	15,00	7,60
lipiec	570,00	1 355,00	9,60	89,50	350,00	6,00	58,00	5,90	6,58	7,70
sierpień	570,00	1 470,00	14,00	103,00	500,00	2,00	29,00	2,00	6,68	5,70
wrzesień	470,00	1 027,00	8,90	110,00	290,00	1,00	34,00	0,51	8,37	2,00
średnia	537,78	1 294,44	9,34	94,03	353,33	3,67	41,77	1,37	14,02	8,26
	norma					15	125	2,0	15	35
Opis: Ścieki oczyszczone spełniają wymagania Rozporządzenia Ministra Gospodarki Morskiej i Żeglugi Śródlądowej z dnia 12 lipca 2019 r. w sprawie substancji szczególnie szkodliwych dla środowiska wodnego oraz warunków, jakie należy spełnić przy wprowadzaniu do wód lub do ziemi ścieków, a także przy odprowadzaniu wód opadowych lub roztopowych do wód lub do urządzeń wodnych (Dz. U. 2019 poz. 1311). Oczyszczalnia spełnia warunki Dyrektywy Rady 91/271/EWG z dnia 21 maja 1991 roku w sprawie oczyszczania ścieków komunalnych.										

Tabela 11. Informacja o ilości i składzie jakościowym ścieków przemysłowych odprowadzanych przez zakłady do systemu kanalizacji zbiorczej.

Lp.	Podmiot przemysłowy	Adres zakładu	Ilość ścieków m ³ /rok	Ilość ścieków m ³ /d	Średnie BZT ₅ mgO ₂ /l (gO ₂ /m ³)	Ładunek dobowy gO ₂ /d	RLM
Gmina Żnin							
1.	Pepsi-Cola General Bottlers sp. z o.o.	Żnin, Fabryczna 13	89 497	245,197	412	101 021	1 684
2.	Frigo Logistics sp. z o.o.	Żnin, Fabryczna 4	2 663	7,296	150	1 094	18
3.	Zakład Masarski Jasiński	Rydlewo 23	1 036	2,838	540	1 533	26
4.	P.P.U.H. Kwiecińscy sp. j.	Bożejewiczki, Żnińska 4	6 145	16,836	540	9 091	152
5.	Bakerfix sp. z o.o.	Żnin, Fabryczna 1	176	0,482	200	96	2
6.	Kohler+Bovenkamp-Polska	Żnin, Przemysłowa 2	8 762	24,005	200	4 801	80
7.	TOMY Tomasz Jarmuż	Żnin, Składowa 9	2 138	5,858	250	1 464	24
8.	Lipro Roman Lipowicz	Żnin, Mickiewicza 52	2 871	7,866	100	787	13
9.	Magnum stacja kontroli, myjnia Dworcowa	Żnin, Dworcowa 10C	4 033	11,049	350	3 867	64
10.	Magnum stacja kontroli, myjnia Sienkiewicza	Żnin, Sienkiewicza 2A	2 467	6,759	350	2 366	39
11.	ROYAL ICELAND EUROPE Sp. z o. o.	Żnin Składowa 4/1	1 722	4,718	500	2 359	39
Razem Gmina Żnin							2 141
Gmina Gąsawa							
12.	brak	-	0	0	0	0	0
Razem Gmina Gąsawa							0
Łącznie dla obszaru aglomeracji							2 141

Do systemu kanalizacji zbiorczej nie planuje się podłączenia nowych podmiotów przemysłowych.

Tabela 12. Uzasadnienie określonej RLM aglomeracji.

Wyszczególnienie:		RLM
Liczba mieszkańców korzystających z istniejącej sieci kanalizacyjnej		20 653
Liczba osób czasowo przebywających na terenie aglomeracji korzystających z sieci kanalizacyjnej		996
Równoważna Liczba Mieszkańców wynikająca z dobowego ładunku ścieków odprowadzanych przez zakłady przemysłowe i usługowe korzystające z istniejącej sieci kanalizacyjnej		2 141
Liczba mieszkańców , korzystających z indywidualnych systemów gospodarki ściekowej (zbiorniki bezodpływowe), w tym:		632
Liczba mieszkańców, korzystających z indywidualnych systemów gospodarki ściekowej (zbiorniki bezodpływowe) planowanych do przyłączenia do sieci kanalizacyjnej, na której wykonanie środki finansowe zostały pozyskane (sieć kanalizacyjna w trakcie realizacji)		237
Liczba mieszkańców, korzystających z indywidualnych systemów gospodarki ściekowej (zbiorniki bezodpływowe) mających techniczną możliwość do przyłączenia do istniejącej sieci kanalizacyjnej		395

Liczba mieszkańców, korzystających z indywidualnych systemów gospodarki ściekowej (zbiorniki bezodpływowe) planowanych do przyłączenia do planowanej sieci kanalizacyjnej	0
Liczba mieszkańców , korzystających z indywidualnych systemów oczyszczania ścieków komunalnych (przydomowych oczyszczalni ścieków), w tym:	29
Liczba mieszkańców, korzystających z indywidualnych systemów oczyszczania ścieków komunalnych (przydomowych oczyszczalni ścieków) planowanych do przyłączenia do sieci kanalizacyjnej, na której wykonanie środki finansowe zostały pozyskane (sieć kanalizacyjna w trakcie realizacji)	0
Liczba mieszkańców, korzystających z indywidualnych systemów oczyszczania ścieków komunalnych (przydomowych oczyszczalni ścieków) mających techniczną możliwość do przyłączenia do istniejącej sieci kanalizacyjnej	29
Liczba mieszkańców, korzystających z indywidualnych systemów oczyszczania ścieków komunalnych (przydomowych oczyszczalni ścieków) planowanych do przyłączenia do planowanej sieci kanalizacyjnej	0
Liczba osób czasowo przebywających na terenie aglomeracji korzystających z indywidualnych systemów gospodarki ściekowej (zbiorniki bezodpływowe), w tym:	40
Liczba osób czasowo przebywających na terenie aglomeracji, korzystających z indywidualnych systemów gospodarki ściekowej (zbiorniki bezodpływowe) planowanych do przyłączenia do sieci kanalizacyjnej, na której wykonanie środki finansowe zostały pozyskane (sieć kanalizacyjna w trakcie realizacji)	40
Liczba osób czasowo przebywających na terenie aglomeracji, korzystających z indywidualnych systemów gospodarki ściekowej (zbiorniki bezodpływowe) mających techniczną możliwość do przyłączenia do istniejącej sieci kanalizacyjnej	0
Liczba osób czasowo przebywających na terenie aglomeracji, korzystających z indywidualnych systemów gospodarki ściekowej (zbiorniki bezodpływowe) planowanych do przyłączenia do planowanej sieci kanalizacyjnej	0
Liczba osób czasowo przebywających na terenie aglomeracji , korzystających z indywidualnych systemów oczyszczania ścieków komunalnych (przydomowych oczyszczalni ścieków), w tym:	43
Liczba osób czasowo przebywających na terenie aglomeracji, korzystających z indywidualnych systemów oczyszczania ścieków komunalnych (przydomowych oczyszczalni ścieków) planowanych do przyłączenia do sieci kanalizacyjnej, na której wykonanie środki finansowe zostały pozyskane (sieć kanalizacyjna w trakcie realizacji)	43
Liczba osób czasowo przebywających na terenie aglomeracji, korzystających z indywidualnych systemów oczyszczania ścieków komunalnych (przydomowych oczyszczalni ścieków) mających techniczną możliwość do przyłączenia do istniejącej sieci kanalizacyjnej	0
Liczba osób czasowo przebywających na terenie aglomeracji, korzystających z indywidualnych systemów oczyszczania ścieków komunalnych (przydomowych oczyszczalni ścieków) planowanych do przyłączenia do planowanej sieci kanalizacyjnej	0
Liczba mieszkańców planowanych do podłączenia do projektowanej sieci kanalizacyjnej	0
Równoważna Liczba Mieszkańców wynikająca z dobrego ładunku ścieków, który będzie odprowadzanych przez zakłady przemysłowe i usługowe planowane do podłączenia do projektowanej sieci kanalizacyjnej	0
Równoważna Liczba Mieszkańców RLM (suma)	24 534

aktualny % RLM korzystających z systemu kanalizacyjnego	96,97
aktualny % RLM obsługiwanych przez tabor asenizacyjny (zbiorniki bezodpływowe)	2,74
aktualny % RLM obsługiwanych przez przydomowe oczyszczalnie ścieków	0,29

% RLM korzystających z systemu kanalizacyjnego po realizacji przyłączeń do	98,27
--	-------

sieci kanalizacyjnej, na której wykonanie środki finansowe zostały pozyskane (sieć kanalizacyjna w trakcie realizacji)	
% RLM obsługiwanych przez tabor asenizacyjny (zbiorniki bezodpływowe) po realizacji przyłączy do sieci kanalizacyjnej, na której wykonanie środki finansowe zostały pozyskane (sieć kanalizacyjna w trakcie realizacji)	1,61
% RLM obsługiwanych przez przydomowe oczyszczalnie ścieków po realizacji przyłączy do sieci kanalizacyjnej, na której wykonanie środki finansowe zostały pozyskane (sieć kanalizacyjna w trakcie realizacji)	0,12

Tabela 13. Informacja o ściekach powstających na terenie aglomeracji nieobjętych systemem kanalizacji zbiorczej, gdzie zastosowano systemy indywidualne.

Lp.	Miejscowość	Liczba stałych mieszkańców obsługiwanych przez tabor asenizacyjny	Liczba zbiorników bezodpływowych	Liczba stałych mieszkańców obsługiwanych przez przydomowe oczyszczalnie ścieków	Liczba przydomowych oczyszczalni ścieków
GMINA ŻNIN					
1.	Żnin	301	96	27	8
2.	Cerekwica	3	2	0	0
3.	Uścikowo	0	0	0	0
4.	Kaczkówko	0	0	0	0
5.	Podobowice	0	0	0	0
6.	Sielec	9	3	0	0
7.	Jaroszewo	0	0	0	0
8.	Brzyskorzystewko	0	0	0	0
9.	Żnin-Wieś	0	0	0	0
10.	Sarbinowo	4	2	0	0
11.	Jadowniki Rycerskie	41	12	0	0
12.	Dobrylewo	0	2	0	0
13.	Wilczkowo	0	0	0	0
14.	Sobiejuchy	0	0	0	0
15.	Białożewin	11	5	0	0
16.	Bożejewiczki	13	7	0	0
17.	Podgórzyn	20	4	1	1
18.	Rydlewo	0	0	0	0
19.	Słębowo	78	22	0	0
20.	Murczyn	0	0	0	0
21.	Wenecja	70	29	0	0
Razem Gmina Żnin		550	184	28	9
GMINA GĄSAWA					
22.	Gąsawa	29	17	0	0
23.	Gogólkowo	1	1	0	0
24.	Biskupin	3	3	0	0
25.	Marcinkowo Dolne	0	0	0	0
26.	Marcinkowo Górne	0	0	0	0
27.	Godawy	2	1	0	0
28.	Łysin	1	1	0	0
29.	Komratowo	31	8	0	0
30.	Oćwieka	0	0	1	1
31.	Szelejewo	12	5	0	0
32.	Laski Wielkie	0	0	0	0
33.	Obudno	3	2	0	0

34.	Chomiąża Szlachecka	0	0	0	0
Razem Gmina Gąsawa		82	38	1	1
AGLOMERACJA ŻNIN		632	222	29	10

Dodatkowe wyjaśnienia: Gmina Żnin oraz Gmina Gąsawa prowadzą ewidencję zbiorników bezodpływowych i przydomowych oczyszczalni ścieków w programie ECOSanity.

Łącznie do sieci kanalizacyjnej w trakcie budowy przewiduje się podłączenie ok. 237 mieszkańców obsługiwanych przez 73 zbiorniki bezodpływowe.

Ponadto na obszarze aglomeracji do sieci kanalizacyjnej w trakcie realizacji możliwe do podłączenia jest 40 RLM osób czasowo przebywających w aglomeracji, obsługiwanych zbiornikami bezodpływowymi (2 szt.) oraz 43 RLM osób czasowo przebywających w aglomeracji obsługiwanych przez przydomowe oczyszczalnie ścieków (1 szt.).

d) Informacje o strefach ochronnych ujęć wody, zawierające oznaczenie aktów prawa miejscowego lub decyzji ustanawiających te strefy oraz zakazy, nakazy i ograniczenia obowiązujące na tych terenach.

Lp.	Ujęcie (lokalizacja)	Pozwolenie wodnoprawne dla ujęcia wód	Studnie	Informacje o strefach ochrony bezpośredniej		Informacje o strefach ochrony pośredniej	
				Opis	Podstawa wyznaczenia / braku wyznaczenia	Opis	Podstawa wyznaczenia /braku wyznaczenia
1.	Źnin przy ul. Mickiewicza 22a (dz. nr: 468/14, 453/8, 452/3, 450/2, 449/8, 443/5)	Pozwolenie wodnoprawne BD.ZUZ.1.421.109.2018.PK z dnia 18.07.2018 r. ważne do 18 lipca 2038 r. - wydane przez Dyrektora Zarządu Zlewni w Inowrocławiu.	nr 1A	W granicach istniejącego ogrodzenia SUW	Decyzja BD.ZUZ.1.4100.65.6.2018.PK z dnia 24.06.2020 r.	brak konieczności ustanowienia strefy ochrony pośredniej	Pismo znak WIR/DW.7081.80.2020 z dnia 18.12.2020 r.
			nr 3	W granicach istniejącego ogrodzenia o wymiarach 50m x 25 m x 50 m x 26,5 m			
			nr 3A	W granicach istniejącego ogrodzenia o wymiarach 50m x 25 m x 50 m x 26,5 m			
			nr 4	W granicach istniejącego ogrodzenia SUW			
			nr 5	W granicach istniejącego ogrodzenia SUW			
2.	Ujęcie Źnin-Góra przy ul. Pałuckiej (dz. nr: 1725/1 obr. Źnin, 1724/3 obr. Źnin, 56/3, obr. Murczyn)	Pozwolenie wodnoprawne z 07.07.2020 r., znak BD.ZUZ.1.4210.148.2020.BC, obowiązujące do 02.07.2050 r. - wydane przez Dyrektora Zarządu Zlewni w Inowrocławiu	nr 1	W granicach istniejącego ogrodzenia SUW	decyzja nr BD.ZUZ.1.4100.65.4.2018.PK z dnia 24.06.2020 r.	brak konieczności ustanowienia strefy ochrony pośredniej	Pismo znak WIR/DW.7081.80.2020 z dnia 18.12.2020 r.
			nr 2	W granicach istniejącego ogrodzenia	decyzja nr BD.ZUZ.1.4100.65.5.2018.PK z dnia 24.06.2020 r.		
			nr 1A	Teren ochrony bezpośredniej będzie wyznaczony z urzędu			
3.	Ujęcie w miejscowości Gąsawa (dz. nr: 240/13, 428)	Pozwolenie wodnoprawne z dnia 27.04.2020 r., znak BD.ZUZ.1.4210.67.2020.BC, obowiązujące do 20.04.2050 r. - wydane przez Dyrektora Zarządu Zlewni Wód Polskich w Inowrocławiu	nr 1	W obrębie działki, w której znajduje się studnia	W ramach pozwolenia wodnoprawnego	nie wyznaczono stref ochrony pośredniej	-
			nr 2				
			nr 2				

Zakazy, nakazy i ograniczenia obowiązujące na terenach ochrony bezpośredniej wynikające z ustawy Prawo wodne:

- a. zakazuje się użytkowania gruntów dla celów niezwiązanych z eksploatacją ujęcia wody,
- b. wody opadowe lub roztopowe należy odprowadzać w sposób uniemożliwiający przedostanie się ich do urządzeń służących do poboru wody,
- c. teren należy zagospodarować zielenią,
- d. odprowadzać poza granicę terenu ochrony bezpośredniej ścieki z urządzeń sanitarnych przeznaczonych do użytku dla osób zatrudnionych przy obsłudze urządzeń służących do poboru wody,
- e. ograniczyć wyłącznie do niezbędnych potrzeb przebywanie osób niezatrudnionych przy obsłudze urządzeń służących do poboru wody,
- f. na ogrodzeniu umieścić tablice zawierające informację o ustanowieniu strefy ochronnej i zakazie wstępu osób nieupoważnionych, zgodną z załącznikiem nr 4 do rozporządzenia Ministra Środowiska z dnia 01 lipca 2019 r. w sprawie wzorów tablic informacyjnych o strefie ochronnej ujęcia wody (Dz. U. z 2019 r. poz. 1217),
- g. zakazuje się niszczenia, uszkodzenia lub przemieszczania tablic zawierających informację o ustanowieniu strefy ochronnej i zakazie wstępu osób nieupoważnionych.

- e) Informacje o obszarach ochronnych zbiorników wód śródlądowych zawierające oznaczenie aktów prawa miejscowego ustanawiających te obszary oraz zakazy, nakazy i ograniczenia obowiązujące na tych obszarach.

Na terenie aglomeracji nie wyznaczono obszaru ochronnego zbiorników wód śródlądowych.

- f) Informacje o formach ochrony przyrody, o których mowa w art. 6 ustawy z dnia 16 kwietnia 2004 r. o ochronie przyrody, zawierające nazwę formy ochrony przyrody oraz tytuł i miejsce ogłoszenia aktu prawnego tworzącego, ustanawiającego albo wyznaczającego formę ochrony przyrody, oraz informacje o obszarach mających znaczenie dla Wspólnoty znajdujących się na liście, o której mowa w art. 27 ust. 1 tej ustawy.

Lp.	Nazwa formy ochrony przyrody	Tytuł i miejsce ogłoszenia aktu prawnego tworzącego, ustanawiającego albo wyznaczającego formę ochrony przyrody
1.	Obszar Natura 2000 – Obszar o znaczeniu dla Wspólnoty tzw. OZW „Ostoja Barcińsko-Gąsawska” - PLH 040028	Zatwierdzony dnia 10.01.2011 r. w drodze decyzji przez Komisję Europejską „obszary mające znaczenie dla Wspólnoty – OZW”
2.	Obszar Chronionego Krajobrazu Jezior Żnińskich	Uchwała XLIX/810/18 Sejmiku Województwa Kujawsko-Pomorskiego z dnia 24 września 2018 r. w sprawie Obszaru Chronionego Krajobrazu Jezior Żnińskich (Dz. Urz. Woj. Kuj-Pom. 2018.4856)
3.	Obszar Chronionego Krajobrazu Jezior Żędowskich	Uchwała nr XIV/288/20 Sejmiku Województwa Kujawsko-Pomorskiego z dnia 24 lutego 2020 r. w sprawie Obszaru Chronionego Krajobrazu Jezior Żędowskich (Dz. Urz. Woj. Kuj-Pom. poz. 1083)
4.	Obszar Chronionego Krajobrazu Jezior Rogowskich	Uchwała nr VI/116/19 Sejmiku Województwa Kujawsko-Pomorskiego z dnia 27 maja 2019 r. w sprawie Obszaru Chronionego Krajobrazu Jezior Rogowskich (Dz. Urz. Woj. Kuj-Pom. 2019.3066)

Pomniki przyrody na terenie Gminy Żnin:

Lp.	Typ pomnika i podtyp pomnika	Kod CRFOP	Lokalizacja; dz. ewid, obręb ewid.	Data ustanowienia	Dane aktu prawnego o utworzeniu lub wyznaczeniu / dane pozostałych aktów prawnych
1.	Wieloobiektowy/ grupa drzew	PL.ZIPOP.1393. PP.0419063.2282	dz. ewid. 2/7, Brzyskorzystewko	09.03.1995	Rozporządzenie Nr 36 Wojewody Bydgoskiego z dnia 14 lutego 1995 r. w sprawie uznania za pomniki

					przyrody tworów przyrody na terenie województwa bydgoskiego (Dz. Urz. Woj. Bydg. z 22.02.1995 r., nr 3, poz. 11)
2.	Jednoobiektowy /drzewo	PL.ZIPOP.1393. PP.0419063.2295	dz. ewid. 140/7, Podobowice	30.05.1965	Komunikat Nr 2/65 Wojewódzkiego Konserwatora Przyrody Wydziału Rolnictwa i Leśnictwa - Prezydium Wojewódzkiej Rady Narodowej w Bydgoszczy z dnia 04.05.1965 r. w sprawie uznania za pomniki przyrody tworów przyrody w woj. Bydgoskim (Dz. Urz. Woj. Rady Narodowej w Bydgoszczy z 30.05.1965 r., nr 8, poz. 101); Rozporządzenie Nr 11/91 Wojewody Bydgoskiego z dnia 1 lipca 1991 r. w sprawie uznania za pomniki przyrody tworów przyrody na terenie województwa bydgoskiego (Dz. Urz. Woj. Bydg. z 30.07.1991 r., nr 15, poz. 120)
3.	Jednoobiektowy /drzewo	PL.ZIPOP.1393. PP.0419063.2296	dz. ewid nr 14, Sielec	10.02.1990	Zarządzenie Nr 83/89 Wojewody Bydgoskiego z dnia 16 grudnia 1989r. w sprawie uznania za pomniki przyrody tworów przyrody na terenie województwa bydgoskiego (Dz. Urz. Woj. Bydg. z 26.01.1990 r., nr 1, poz. 10); Rozporządzenie Nr 11/91 Wojewody Bydgoskiego z dnia 1 lipca 1991 r. w sprawie uznania za pomniki przyrody tworów przyrody na terenie województwa bydgoskiego (Dz. Urz. Woj. Bydg. z 30.07.1991 r., nr 15, poz. 120)
4.	Wieloobiektowy / grupa drzew	PL.ZIPOP.1393. PP.0419063.2294	dz. ewid. nr 28/4, Sielec	10.11.1960	Komunikat Wojewódzkiego Konserwatora Przyrody w sprawie uznania określonych tworów przyrody za pomniki przyrody (Dz. Urz. Woj. Rady Narodowej w Bydgoszczy z 10.11.1960 r., nr 12, poz. 92); Rozporządzenie Nr 11/91 Wojewody Bydgoskiego z dnia 1 lipca 1991 r. w sprawie uznania za pomniki przyrody tworów przyrody na terenie województwa bydgoskiego (Dz. Urz. Woj. Bydg. z 30.07.1991 r., nr 15, poz. 120)
5.	Jednoobiektowy /drzewo	PL.ZIPOP.1393. PP.0419063.7198	Dz. ewid. nr 28/4, Sielec	27.09.2018	Uchwała NR XLVII/581/2018 z dnia 7 września 2018 r. w sprawie ustanowienia formy ochrony przyrody "pomnik przyrody"-drzewa gatunku sosna czarna o obwodzie pnia 273 cm znajdującego się na terenie działki ewidencyjnej 28/4 obrębu Sielec (Dz. Urz. Województwa Kujawsko-Pomorskiego, Dz. Urz. z 2018 r. poz. 4549)

6.	Jednoobiektowy drzewo	PL.ZIPOP.1393. PP.0419063.7199	Dz. ewid. nr 28/4, Sielec	27.09.2018	Uchwała NR XLVII/583/2018 Rady Miejskiej w Żninie z dnia 7 września 2018 r. w sprawie ustanowienia formy ochrony przyrody "pomnik przyrody" - drzewa gatunku sosna wejmutka o obwodzie pnia 279 cm znajdującego się na terenie działki ewidencyjnej 28/4 obrębu Sielec (Dz. Urz. Województwa Kujawsko-Pomorskiego, Dz. Urz. z 2018 r. poz. 4551)
7.	Jednoobiektowy /drzewo	PL.ZIPOP.1393. PP.0419063.7200	Dz. ewid. nr 28/4, Sielec	27.09.2018	Uchwała NR XLVII/582/2018 Rady Miejskiej w Żninie z dnia 7 września 2018 r. w sprawie ustanowienia formy ochrony przyrody "pomnik przyrody"- drzewa gatunku buk zwyczajny o obwodzie pnia 306 cm znajdującego się na terenie działki ewidencyjnej 28/4 obrębu Sielec (Dz. Urz. Województwa Kujawsko-Pomorskiego, Dz. Urz. z 2018 r. poz. 4550)
8.	Wieloobiektowy/ grupa drzew	PL.ZIPOP.1393. PP.0419063.2301	dz. ewid. nr 160/24, Słębowo	06.10.1988	Zarządzenie Nr 40/87 Wojewody Bydgoskiego z dnia 10 grudnia 1987 r. w sprawie uznania za pomniki przyrody tworów przyrody na terenie województwa bydgoskiego (Dz. Urz. Woj. Bydg. z 21.09.1988 r., nr 18, poz. 215); Rozporządzenie Nr 11/91 Wojewody Bydgoskiego z dnia 1 lipca 1991 r. w sprawie uznania za pomniki przyrody tworów przyrody na terenie województwa bydgoskiego (Dz. Urz. Woj. Bydg. z 30.07.1991 r., nr 15, poz. 120).
9.	Wieloobiektowy / grupa drzew	PL.ZIPOP.1393. PP.0419063.2288	dz. ewid. nr 160/24, Słębowo	31.12.1994	Rozporządzenie Nr 305/93 Wojewody Bydgoskiego z dnia 26 października 1993 r. w sprawie uznania za pomniki przyrody tworów przyrody na terenie województwa bydgoskiego (Dz. Urz. Woj. Bydg. z 16.12.1994 r., nr 20, poz. 316); Uchwała nr XXV/268/2020 Rady Miejskiej w Żninie z dnia 23 października 2020 r. w sprawie zniesienia formy ochrony przyrody " pomnik przyrody" drzewa gatunku jesion wyniosły Fraxinus excelsior L., znajdującego się na terenie dz. ewid. nr 160/24 obrębu Słębowo.
10.	Wieloobiektowy / grupa drzew	PL.ZIPOP.1393. PP.0419063.2298	dz. ewid. 9/33, Sobiejuchy	10.02.1990	Zarządzenie Nr 83/89 Wojewody Bydgoskiego z dnia 16 grudnia 1989r. w sprawie uznania za pomniki przyrody tworów przyrody na terenie województwa bydgoskiego (Dz. Urz. Woj. Bydg. z 26.01.1990 r., nr 1, poz. 10);

					Rozporządzenie Nr 11/91 Wojewody Bydgoskiego z dnia 1 lipca 1991 r. w sprawie uznania za pomniki przyrody tworów przyrody na terenie województwa bydgoskiego (Dz. Urz. Woj. Bydg. z 30.07.1991 r., nr 15, poz. 120)
11.	Wieloobiektowy / grupa drzew	PL.ZIPOP.1393.PP.0419063.2302	dz. ewid. nr 986, Żnin	10.02.1990	Zarządzenie Nr 83/89 Wojewody Bydgoskiego z dnia 16 grudnia 1989r. w sprawie uznania za pomniki przyrody tworów przyrody na terenie województwa bydgoskiego (Dz. Urz. Woj. Bydg. z 26.01.1990 r., nr 1, poz. 10); Rozporządzenie Nr 11/91 Wojewody Bydgoskiego z dnia 1 lipca 1991 r. w sprawie uznania za pomniki przyrody tworów przyrody na terenie województwa bydgoskiego (Dz. Urz. Woj. Bydg. z 30.07.1991 r., nr 15, poz. 120); Uchwała Nr XL/482/2018 Rady Miejskiej w Żninie z dnia 26 stycznia 2018 r. w sprawie zniesienia formy ochrony przyrody "pomnik przyrody" z wybranych drzew z terenu gminy Żnin (Dz. Urz. Województwa Kujawsko-Pomorskiego Dz. Urz. z 2018 r. poz. 573)
12.	Wieloobiektowy / grupa drzew	PL.ZIPOP.1393.PP.0419063.2289	dz. ewid. nr 9/84, Dobrylewo	31.12.1994	Rozporządzenie Nr 305/93 Wojewody Bydgoskiego z dnia 26 października 1993 r. w sprawie uznania za pomniki przyrody tworów przyrody na terenie województwa bydgoskiego (Dz. Urz. Woj. Bydg. z 16.12.1994 r., nr 20, poz. 316)
13.	Jednoobiektowy /drzewo	PL.ZIPOP.1393.PP.0419063.2290	dz. ewid. nr 35/1, Jadowniki Ryc.	31.12.1994	Rozporządzenie Nr 305/93 Wojewody Bydgoskiego z dnia 26 października 1993 r. w sprawie uznania za pomniki przyrody tworów przyrody na terenie województwa bydgoskiego (Dz. Urz. Woj. Bydg. z 16.12.1994 r., nr 20, poz. 316)
14.	Jednoobiektowy /drzewo	PL.ZIPOP.1393.PP.0419063.7038	dz. ewid. nr 857/39, Żnin	20.07.2013	Uchwała Rady Miejskiej w Żninie Nr XXVI/344/2013 z 21.06.2013 r. Dz. Urz. Woj. Kuj.-Pom. z 05.07.2013 r. poz. 2451

Pomniki przyrody na terenie Gminy Gąsawa:

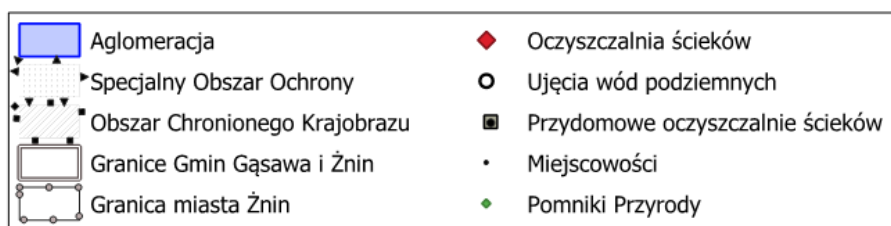
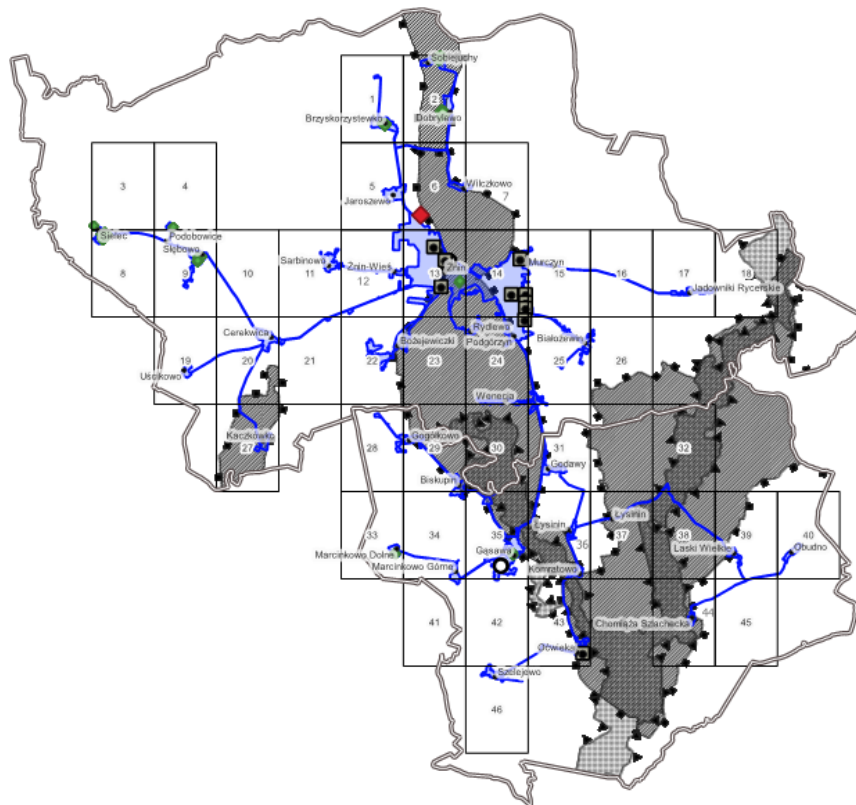
Lp.	Typ pomnika / podtyp pomnika	Kod w rejestrze CRFOP	Lokalizacja; dz. ewid, obręb ewid.	Data ustanowienia	Dane aktu prawnego o utworzeniu lub wyznaczeniu / dane pozostałych aktów prawnych
1.	Wieloobiektowy /grupa drzew	PL.ZIPOP.1393.PP.0419022.563	dz. ewid. 10/1, Marcinkowo	09.03.1995	Rozporządzenie Nr 36 Wojewody Bydgoskiego z dnia 14 lutego 1995 r. w sprawie uznania za pomniki przyrody tworów przyrody na terenie województwa bydgoskiego (Dz. Urz. Woj. Bydg. z 22.02.1995

					r., nr 3, poz. 11)
2.	Wieloobiektowy /grupa drzew	PL.ZIPOP.1393.P P.0419022.568	dz. ewid. 157/1, Gąsawa	14.08.1991	Rozporządzenie Nr 11/91 Wojewody Bydgoskiego z dnia 1 lipca 1991 r. w sprawie uznania za pomniki przyrody tworów przyrody na terenie województwa bydgoskiego (Dz. Urz. Woj. Bydg. z 30.07.1991 r., nr 15, poz. 120)
3.	Jednoobiektowy /drzewo	PL.ZIPOP.1393.P P.0419022.570	dz. ewid. 10/1, Marcinkowo	10.11.1960	Komunikat Wojewódzkiego Konservatora Przyrody w sprawie uznania określonych tworów przyrody za pomniki przyrody (Dz. Urz. Woj. Rady Narodowej w Bydgoszczy z 10.11.1960 r., nr 12, poz. 92); Rozporządzenie Nr 11/91 Wojewody Bydgoskiego z dnia 1 lipca 1991 r. w sprawie uznania za pomniki przyrody tworów przyrody na terenie województwa bydgoskiego (Dz. Urz. Woj. Bydg. z 30.07.1991 r., nr 15, poz. 120)

Załącznik Nr 2 do uchwały Nr LXXII/595/2022
Rady Miejskiej w Żninie
z dnia 28 grudnia 2022 r.

Obszar i granice Aglomeracji Żnin

Obszar i granice Aglomeracji Żnin schemat połączenia arkuszy A4



1:175000

0 2.5 5 km

