



# DZIENNIK URZĘDOWY

## WOJEWÓDZTWA KUJAWSKO-POMORSKIEGO

---

Bydgoszcz, dnia 31 grudnia 2020 r.

Poz. 6871

### **UCHWAŁA Nr XXVII/247/2020 RADY MIEJSKIEJ w STRZELNIE**

z dnia 21 grudnia 2020 r.

#### **w sprawie wyznaczenia obszaru i granic aglomeracji Strzelno**

Na podstawie art. 18 ust. 2 pkt 15 ustawy z dnia 8 marca 1990 r. o samorządzie gminnym (Dz.U. z 2020 r. poz. 713 i 1378), art. 87 ust. 1 i 4, art. 92 ustawy z dnia 20 lipca 2017 r. - Prawo wodne (Dz.U. z 2020 r. poz. 310, 695, 782, 875, 1378), Rada Miejska w Strzelnie uchwala, co następuje:

§ 1. 1. Wyznacza się aglomerację Strzelno o równoważnej liczbie mieszkańców 6903 z oczyszczalnią ścieków w miejscowości Strzelno, obejmującą następujące miejscowości: Strzelno, Markowice, Górki, Sławsko Dolne

2. Opis aglomeracji stanowi załącznik nr 1 do niniejszej uchwały.

3. Obszar i granice aglomeracji wyznaczono na mapie w skali 1:10000, stanowiącej załącznik nr 2 do niniejszej uchwały – część graficzna.

§ 2. Wykonanie uchwały powierza się Burmistrzowi Strzelna.

§ 3. Uchwała wchodzi w życie po upływie 14 dni od dnia ogłoszenia w Dzienniku Urzędowym Województwa Kujawsko-pomorskiego<sup>1)</sup>

Przewodniczący  
Rady Miejskiej  
Piotr Dubicki

---

<sup>1)</sup>Niniejsza uchwała była poprzedzona uchwałą nr III/66/15 Sejmiku Województwa Kujawsko-Pomorskiego z dnia 26 stycznia 2015 r. w sprawie wyznaczenia aglomeracji Strzelno (Dz. Urz. Woj. Kujaw. z 2015 r. poz. 277), która traci moc z dniem wejścia w życie niniejszej uchwały zgodnie z art. 565 ust. 2 ustawy z dnia 20 lipca 2017 r. – Prawo wodne (Dz. U. 2020 r. poz. 310 z późn. zm.).

załącznik nr 1  
do uchwały nr XXVII/247/2020  
Rady Miejskiej W Strzelnie  
z dnia 21 grudnia 2020 r.

**Opis aglomeracji**  
**Strzelno**  
**Powiat**  
**mogileński**  
**Województwo**  
**Kujawsko-pomorskie**  
**październik, 2020**

Część opisowa

1. Podstawowe informacje na temat aglomeracji

1. Nazwa aglomeracji: Strzelno
2. Wielkość RLM aglomeracji zgodnie z obowiązującym rozporządzeniem / uchwałą: 7830 zgodnie z uchwałą nr III/66/15 Sejmiku Województwa Kujawsko-Pomorskiego z dnia 26 stycznia 2015 r. w sprawie wyznaczenia aglomeracji Strzelno
3. Wielkość RLM aglomeracji planowanej do wyznaczenia: 6903
4. Gmina wiodąca w aglomeracji: Strzelno
5. Gminy w aglomeracji: Strzelno
6. Wykaz nazw miast i/lub miejscowości w aglomeracji, zgodnie z dołączonym do wniosku załącznikiem graficznym: Strzelno, Makowice, Górki, Sławsko Dolne
7. Nazwa miejscowości, w której zlokalizowana jest oczyszczalnia ścieków: Strzelno

Podstawa do opracowania planu:

Wytyczne wg obowiązującego stanu prawnego, z uwzględnieniem przepisów ustawy z dnia 20 lipca 2017 r. – Prawo wodne (t.j. Dz. U. z 2020 r. poz. 310 z późn. zm.), oraz rozporządzenia Ministra Gospodarki Morskiej i Żeglugi Śródlądowej z dnia 27 lipca 2018 r. w sprawie sposobu wyznaczania obszarów i granic aglomeracji (Dz.U. 2018 poz. 1586).

2. Adres wnioskodawcy (gminy, gminy wiodącej w aglomeracji)

Miejscowość: Strzelno	Ulica, nr: ul. Cieślewicza 2, 88-320 Strzelno
Gmina: Strzelno	Powiat: mogileński
Województwo: kujawsko-pomorskie	
Telefon: (052) 318 22 00	Fax: (052) 31 82 202
e-mail do kontaktu bieżącego: miasto@strzelno.pl	

Dane rejestrowe

NIP	557-167-46-51	REGON	092350850
-----	---------------	-------	-----------

3. Dane kontaktowe osoby wskazanej do kontaktowania się w sprawach złożonego wniosku

1. Telefon: 523182247/604556523
2. E-mail: d.sieradzki@zgkimstrzelno.pl

4. Dokumenty stanowiące podstawę do wyznaczenia aglomeracji

Lp.	Wyszczególnienie	Nie <sup>#</sup>	Tak <sup>5</sup>
1	2	3	4
1	Miejscowe plany zagospodarowania przestrzennego		X
2	Studium uwarunkowań i kierunków zagospodarowania przestrzennego gminy		X

3	Decyzje o ustaleniu lokalizacji inwestycji celu publicznego	X	
4	Wieloletnie plany rozwoju i modernizacji urządzeń wodociągowych i kanalizacyjnych	X	
5	Inne (wymienić)	X	

#### 5. Opis systemu zbierania ścieków komunalnych w obrębie aglomeracji

5.1. Informacje na temat długości i rodzaju istniejącej sieci kanalizacyjnej i liczby osób korzystających z istniejącej sieci kanalizacyjnej oraz długości i rodzaju sieci kanalizacyjnej i liczby osób korzystających z sieci kanalizacyjnej, na której wykonanie zostały pozyskane środki finansowe

Tabela 1. Istniejąca sieć kanalizacyjna

Lp.	Kanalizacja istniejąca	Długość [km]	Liczba osób korzystających z istniejącej kanalizacji			Uwagi
			Stali mieszkańcy	Osoby czasowo przebywające na terenie aglomeracji#	Sumaryczna liczba osób [kol 4 + kol 5]	
1	2	3	4	5	6	7
1	Sanitarna grawitacyjna	11,02	5934	25	5959	-
2	Sanitarna tłoczna	10,96				
3	Ogólnospławna grawitacyjna	8,380				
4	Ogólnospławna tłoczna	-				
Razem		30,36	5934	25	5959	

Tabela 2. Miejscowości tworzące aglomerację oraz działki wyłączone z granic aglomeracji

Miejscowość	Nr obrębu	Stan
Strzelno	040904_4.0001 Strzelno 040904_5.0023 Strzelno Klasztorne 040904_5.0011 Łąkie 040904_5.0002 Bławaty	Częściowo
Górki	040904_5.0007 Górki	Całość
Makowice	040904_5.0012 Markowice	Częściowo
Sławsko Dolne	040904_5.0020 Sławsko Dolne	Częściowo

Tabela 3 Liczba stałych mieszkańców w planowanej aglomeracji

Lp.	Nazwa miejscowości	Rzeczywistych (liczba mieszkańców całej miejscowości)	Liczba stałych mieszkańców w aglomeracji						liczba stałych mieszkańców niemających technicznych możliwości podłączenia się do sieci – poza aglomeracją
			Ogółem	podłączonych do istniejących sieci kanalizacyjnych	planowanych do podłączenia do nowobudowanej sieci kanalizacyjnej	mających techniczną możliwość korzystania z istniejącej sieci kanalizacyjnej	którzy będą korzystali z sieci kanalizacyjnej, która jest w trakcie realizacji	korzystających z indywidualnych systemów oczyszczania ścieków (zbiorniki bezodpływowe oraz przydomowe oczyszczalnie ścieków)	
1	2	3	4	5	6	7	8	9	10
1	Strzelno	5618	5406	5222	134	0	0	50	212
2	Górki	206	206	206	0	0	0	0	0
3	Makowice	527	462	441	0	0	0	21	65
4	Sławsko Dolne	342	128	65	0	55	0	8	214
Razem		6703	6202	5934	134	55	0	79	491

Uwaga:

1. Suma liczby stałych mieszkańców aglomeracji ogółem (kol. 4) i liczba stałych mieszkańców aglomeracji niemających technicznych możliwości podłączenia się do sieci – poza aglomeracją (kol. 10) musi się równać liczbie rzeczywistych mieszkańców miejscowości (kol. 3)

$$\text{kol. 3} = \text{kol. 4} + \text{kol. 10}$$

2. Suma liczby stałych mieszkańców aglomeracji podłączonych do istniejących sieci kanalizacyjnych (kol. 5) i liczby stałych mieszkańców

aglomeracji planowanych do podłączenia do nowobudowanej sieci kanalizacyjnej (kol. 6) i liczby stałych mieszkańców aglomeracji mających techniczną możliwość korzystania z istniejącej sieci kanalizacyjnej (kol. 7) i liczby stałych mieszkańców aglomeracji którzy będą korzystali z sieci kanalizacyjnej która jest w trakcie realizacji (kol. 8) i liczby stałych mieszkańców aglomeracji korzystających z indywidualnych systemów oczyszczania ścieków (zbiorniki bezodpływowe oraz przydomowe oczyszczalnie ścieków) (kol. 9) musi się równać liczbie stałych mieszkańców aglomeracji ogółem (kol. 4)

$$\text{kol. 4} = \text{kol. 5} + \text{kol. 6} + \text{kol. 7} + \text{kol. 8} + \text{kol. 9}$$

5.2. Informacje na temat długości i rodzaju planowanej do wykonania sieci kanalizacyjnej w celu dostosowania aglomeracji do warunków określonych w Dyrektywie Rady z dnia 21 maja 1991 r. dotyczącej oczyszczania ścieków komunalnych (91/271/EWG) oraz liczby osób korzystających z planowanej sieci kanalizacyjnej.

Na terenie aglomeracji poza planowaną siecią kanalizacyjną, przewiduje się w najbliższym czasie podłączenie do istniejącej sieci kanalizacyjnej mieszkańców, którzy mają techniczną możliwość do podłączenia oraz mieszkańców planowanych do podłączenia do nowo wybudowanej sieci kanalizacyjnej. Łączna liczba mieszkańców aglomeracji planowanych do podłączenia do sieci wynosi 189. Termin realizacji przedsięwzięcia z perspektywą do 2027 roku.

Tabela 4 Planowana sieć kanalizacyjna

Lp.	Nazwa miejscowości	Długość planowanej sieci kanalizacyjnej [km]		Łączna długość sieci [km]	Liczba mieszkańców planowanych do podłączenia	Wskaźnik koncentracji
		rurociągi grawitacyjne	rurociągi tłoczne			
1	Strzelno ul. Miradzka	0,9	0	0,9	134	149os./km
	Razem	0,9	0	0,9	134	149os./km

### 5.3. Liczba zarejestrowanych miejsc noclegowych

Na terenie gminy znajduje się 25 zarejestrowanych miejsc noclegowych

## 6. Opis gospodarki ściekowej w aglomeracji

### 6.1. Informacje na temat oczyszczalni ścieków

a) Nazwa oczyszczalni ścieków: Strzelno Klasztorne

Lokalizacja oczyszczalni ścieków (adres): Strzelno Klasztorne

Dane kontaktowe (telefon, e-mail, fax): Łukasz Nycek, tel: 523189202

Pozwolenie wodnoprawne na odprowadzanie ścieków z oczyszczalni do środowiska (data, znak, oznaczenie organu, termin ważności decyzji): OS.6341.2.2013 z dnia 07.02.2013 r., wydane przez Starostę Mogileńskiego, ważne do 7 lutego 2023 r.

Przepustowość oczyszczalni:

- średnia [m<sup>3</sup>/d]: 1890
- maksymalna [m<sup>3</sup>/d]: 2753
- maksymalna roczna [m<sup>3</sup>/rok]: 1003750

Projektowa wydajność oczyszczalni ścieków [RLM]: 9622

Ilość ścieków dostarczanych do oczyszczalni ścieków, zgodnie z danymi przedłożonymi w ostatnim sprawozdaniu z realizacji KPOŚK:

- Ścieki dopływające siecią kanalizacyjną [tys. m<sup>3</sup>/r]: 688,0
- Ścieki dowożone [tys. m<sup>3</sup>/r]: 33,0
- Ilość ścieków oczyszczonych w roku poprzednim [tys. m<sup>3</sup>/rok]: 721,0
- Średnia dobowo ilość ścieków komunalnych powstająca na terenie aglomeracji [m<sup>3</sup>/d]: 1975

Oczyszczalnia ścieków spełnia wymagania określone w pozwoleniu wodnoprawnym oraz wymagania określone w rozporządzeniu Ministra Gospodarki Morskiej i Żeglugi Śródlądowej z dnia 12 lipca 2019 r. w sprawie substancji szczególnie szkodliwych dla środowiska wodnego oraz warunków, jakie należy spełnić przy wprowadzaniu do wód lub do ziemi ścieków, a także przy odprowadzaniu wód opadowych lub roztopowych do wód lub urządzeń wodnych.

Tabela 6. Ilość ścieków w miesiącu

Rok	Średnia dobowo ilość ścieków w miesiącu [m <sup>3</sup> ]											
	I	II	III	IV	V	VI	VII	VIII	IX	X	XI	XII
2018	2432	2622	2470	2484	2182	1978	2343	1918	1949	1953	1827	1883
2019	2040	2381	2509	1991	1855	2086	1774	1769	1871	2114	1732	1624

Tabela 7. Skład jakościowy ścieków komunalnych

Rok	Wskaźniki zanieczyszczeń				
	BZT5 (mgO <sub>2</sub> /l)	CHZT (mgO <sub>2</sub> /l)	Zawiesiny ogólne (mg/l)	Azot ogólny (mgN/l)	Fosfor ogólny (mgP/l)
2018	514	1213	506	-	-
2019	375	734	455	-	-

Tabela 8. Parametry oczyszczanych ścieków

Parametr	Rok					
	2018			2019		
	Dopływ	Odpyływ	% redukcji	Dopływ	Odpyływ	% redukcji
BZT5	514	8,24	98,4	375	10,87	97,10
CHZT	1213	54,75	95,4	734	48,75	93,35
Zawiesina ogólna	506	6,4	98,7	455	10,9	97,60
Azot ogólny	-	-	-	-	-	-
Fosfor ogólny	-	-	-	-	-	-

Ilość odwodnionych osadów ściekowych powstających na oczyszczalni ścieków:

2018 r. – 753 ton osadu zagospodarowano poprzez rolnicze wykorzystanie

2019 r. – 912 ton osadu zagospodarowano poprzez rolnicze wykorzystanie

Osady powstające na oczyszczalni ścieków, po odwodnieniu i higienizacji oraz czasowym magazynowaniu na oczyszczalni, przekazywane są odbiorcom zewnętrznym w celu rolniczego zagospodarowania.

6.2. Informacje dotyczące indywidualnych systemów oczyszczania ścieków obsługujących mieszkańców aglomeracji

Na terenie aglomeracji funkcjonuje 0 przydomowych oczyszczalni ścieków. Korzysta z nich 0 osób.

Ścieki od pozostałych mieszkańców gminy nie podłączonych do kanalizacji sanitarnej są gromadzone w bezodpływowych zbiornikach (54 szt.) skąd są wywożone wozami asenizacyjnymi na oczyszczalnię ścieków w Strzelnie. Korzysta z nich 134 mieszkańców.

Ilość ścieków powstających na terenie aglomeracji objętych systemem kanalizacji zbiorczej [m<sup>3</sup>/d]: 595,9

Ilość ścieków powstających na terenie aglomeracji, nieobjętych systemem kanalizacji zbiorczej [m<sup>3</sup>/d]: 10,72

Obliczenia na podstawie przeciętnej normy zużycia wody na jednego mieszkańca w gospodarstwach domowych – Rozporządzenia Ministra Infrastruktury z dnia 14 stycznia 2002 r. w sprawie określenia przeciętnych norm zużycia wody (Dz. U. Nr. 8 z dnia 31 stycznia 2002 r., poz. 70)

Tabela 9. Indywidualne systemy oczyszczania ścieków mieszkańców aglomeracji

Lp.	Miejscowość	Liczba przydomowych oczyszczalni ścieków	Liczba osób korzystająca z przydomowych oczyszczalni ścieków	Liczba zbiorników bezodpływowych	Liczba osób korzystająca z zbiorników bezodpływowych
1	Strzelno	0	0	30	50
2	Górki	0	0	0	0
3	Markowice	0	0	5	21
4	Sławsko Dolne	0	0	19	63
Razem		0	0	54	134

6.3. Informacje dotyczące końcowego punktu zrzutu (w przypadku braku oczyszczalni ścieków na terenie aglomeracji)

Nie dotyczy.

6.4. Informacje o ilości i składzie jakościowym ścieków przemysłowych odprowadzanych przez zakłady do systemu kanalizacji zbiorczej.

Tabela 10. Wykaz zakładów przemysłowych podłączonych do systemu kanalizacji zbiorczej

Lp.	Nazwa zakładu	Adres zakładu	Ilość ścieków [m <sup>3</sup> /dobę]	BZT5 [mgO <sub>2</sub> /l]
1	Oerlemans Food Polska	Kardynała Wyszyńskiego 52	117	279
2	Pozostałe		93	350

6.5. Informacje o zakładach, których podłączenie do systemu kanalizacji zbiorczej jest planowane.

W nadchodzących latach na terenie aglomeracji nie planuje się podłączenia nowych zakładów do systemu kanalizacji zbiorczej

6.6. Uzasadnienie określonej dla aglomeracji równoważnej liczby mieszkańców.

Wyszczególnienie:	RLM
Liczba mieszkańców korzystających z istniejącej sieci kanalizacyjnej	5934
Liczba mieszkańców, planowanych do przyłączenia do sieci kanalizacyjnej, na której wykonanie środki finansowe zostały pozyskane	134
Liczba mieszkańców planowanych do podłączenia do projektowanej sieci kanalizacyjnej	0
Liczba osób czasowo przebywających korzystających z sieci kanalizacyjnej	25
Liczba osób czasowo przebywających, planowanych do przyłączenia do sieci kanalizacyjnej, na której wykonanie środki finansowe zostały pozyskane	0
Ilość mieszkańców mających możliwość techniczną podłączenia do sieci kanalizacji sanitarnej w poszczególnych miejscowościach, ale na dzień dzisiejszy nie korzystających z sieci kanalizacyjnej	55
Równoważna Liczba Mieszkańców wynikająca z dobowego ładunku ścieków odprowadzanych przez zakłady przemysłowe i usługowe korzystające z istniejącej sieci kanalizacyjnej	676
Równoważna Liczba Mieszkańców wynikająca z dobowego ładunku ścieków, który będzie odprowadzanych przez zakłady przemysłowe i usługowe planowane do podłączenia do sieci kanalizacyjnej	0
Liczba mieszkańców, korzystających z indywidualnych systemów oczyszczania ścieków komunalnych (przydomowe oczyszczalnie ścieków, zbiorniki bezodpływowe), określona na podstawie rejestrów prowadzonych przez gminę	79
Równoważna Liczba Mieszkańców RLM (suma)	6903

7. Planowany poziom obsługi zbiorczym systemem kanalizacji w aglomeracji

$$\%RLM = (RLMrz : RLMa) * 100 (\%)$$

gdzie:

RLMrz – rzeczywista równoważna liczba mieszkańców obliczona na podstawie sumy wartości RLM pochodzącej z liczby mieszkańców aglomeracji, liczby mieszkańców planowanych do podłączenia, liczby osób czasowo przebywających na terenie aglomeracji, liczby mieszkańców mających możliwość podłączenia do istniejącej sieci oraz wartości RLM pochodzącej z przemysłu występującego na obszarze aglomeracji.

RLMa – równoważna liczba mieszkańców wynikająca z przyszłej uchwały Sejmiku Województwa wyznaczającej granice i obszar danej aglomeracji.

$$(6824) RLM : 6903 RLM * 100 = 98,85 \%$$

Pozostali mieszkańcy aglomeracji, którzy nie będą obsługiwani przez system kanalizacji zbiorczej, będą sukcesywnie podłączani do systemu w miarę jego rozbudowy lub korzystać będą z indywidualnych systemów oczyszczania ścieków, przy czym stopień oczyszczania tych ścieków nie będzie niższy od stopnia oczyszczenia ścieków w systemie kanalizacji zbiorczej. Ponadto Gmina podejmie skuteczne działania w celu podłączenia wszystkich posesji niepodłączonych do kanalizacji zbiorczej na terenach już wyposażonych w sieć kanalizacyjną.

8. Informacje o strefach ochronnych ujęć wody, występujących na obszarze aglomeracji, obejmujących tereny ochrony bezpośredniej i tereny ochrony pośredniej zawierające oznaczenie aktu prawa miejscowego lub decyzje ustanawiające te strefy oraz zakazy, nakazy i ograniczenia obowiązujące na tych terenach.

Na terenie aglomeracji występują ujęcia wody w miejscowościach:

1. Makowice: pozwolenie wodnoprawne na pobór wody podziemnej z utworów trzeciorzędowych: OS.6341.18.2015 z dnia 1 grudnia 2015 r. wydane przez Starostę Mogileńskiego, ważne do 1 grudnia 2035 r. Decyzja ustanawiająca strefę ochrony bezpośredniej: BD.ZUZ.1.4100.137.3.2018.PK wydana przez Dyrektora Zarządu Zlewni Wód Polskich w Inowrocławiu z dnia 24 czerwca 2020 r., ważna do czasu likwidacji ujęcia wody.

- Studnia nr 1 zlokalizowana na działce nr ewid. 55/2, obręb Markowice, gmina Strzelno. Ujęcie posiada ustanowioną strefę ochrony bezpośredniej w granicach działki na której się znajduje.
- Studnia nr 2 zlokalizowana na działce nr ewid. 55/1, obręb Markowice, gmina Strzelno. Ujęcie posiada ustanowioną strefę ochrony bezpośredniej w graniach działki na której się znajduje.

Pobór wody:

- $Q_{\max/h} = 21,0 \text{ m}^3/h$
- $Q_{\text{śr/d}} = 110,0 \text{ m}^3/d$
- $Q_{\max/r} = 40000 \text{ m}^3/\text{rok}$

Na terenie ochrony bezpośredniej należy:

- Odprowadzać wody opadowe lub roztopowe w sposób uniemożliwiający przedostawanie się ich do urządzeń służących do poboru wody,
- Zagospodarować teren zielenią,
- Odprowadzać poza granicę terenu ochrony bezpośredniej ścieki z urządzeń sanitarnych przeznaczonych do użytku dla osób zatrudnionych przy obsłudze urządzeń służących do poboru wody,
- Ograniczyć wyłącznie do niezbędnych potrzeb przebywanie osób niezatrudnionych przy obsłudze urządzeń służących do poboru wody.

2. Sławsko: pozwolenie wodnoprawne na pobór wody podziemnej z utworów czwartorzędowych: OS.6341.16.2015 z dnia 1 grudnia 2015 r. wydane przez Starostę Mogileńskiego, ważne do dnia 1 grudnia 2035 r. Decyzja ustanawiająca strefę ochrony bezpośredniej: BD.ZUZ.1.4100.137.1.2018.PK wydana przez Dyrektora Zarządu Zlewni Wód Polskich w Inowrocławiu z dnia 24 czerwca 2020 r., ważna do czasu likwidacji ujęcia wód.

- Studnia nr 1 i studnia nr 2 zlokalizowane na działce nr ewid. 158, obręb Sławsko Dolne, gmina Strzelno. Ujęcie posiada ustanowioną strefę ochrony bezpośredniej w granicach działki na której się znajduje.

Pobór wody:



- $Q_{\max}/h = 21,6 \text{ m}^3/h$
- $Q_{\text{śr}/d} = 110 \text{ m}^3/d$
- $Q_{\max}/r = 40000 \text{ m}^3/\text{rok}$

Na terenie ochrony bezpośredniej należy:

- Odprowadzać wody opadowe lub roztopowe w sposób uniemożliwiający przedostawanie się ich do urządzeń służących do poboru wody,
- Zagospodarować teren zielenią,
- Odprowadzać poza granicę terenu ochrony bezpośredniej ścieki z urządzeń sanitarnych przeznaczonych do użytku dla osób zatrudnionych przy obsłudze urządzeń służących do poboru wody,
- Ograniczyć wyłącznie do niezbędnych potrzeb przebywanie osób niezatrudnionych przy obsłudze urządzeń służących do poboru wody.

3. Strzelno: pozwolenie wodnoprawne na pobór wody podziemnej z utworów trzecio- i czwartorzędowych: OS.6341.14.2015 z dnia 4 listopada 2015 r. wydane przez Starostę Mogileńskiego, ważne do dnia 3 listopada 2035 r. Decyzja ustanawiająca strefę ochrony bezpośredniej: BD.ZUZ.1.4100.137.5.2018.PK z dnia 24 czerwca 2020 r. wydana przez Dyrektora Zarządu Zlewni Wód Polskich w Inowrocławiu, ważna do czasu likwidacji ujęcia wody.

- Studnia nr 3 zlokalizowana na działce nr ewid. 18/1, obręb geodezyjny 0001 Strzelno, gm. Strzelno. Ujęcie posiada ustanowioną strefę ochrony bezpośredniej w granicach działki na której się znajduje,
- Studnie nr 3a, 4b, 5z zlokalizowane na działce nr ewid. 165, obręb geodezyjny 0001 Strzelno, gm. Strzelno. Ujęcie posiada ustanowioną strefę ochrony bezpośredniej w granicach działki na której się znajduje.

Pobór wody z utworów czwartorzędowych (plejstocen):

- $Q_{\max}/h = 120,0 \text{ m}^3/h$
- $Q_{\text{śr}/d} = 821,91 \text{ m}^3/d$
- $Q_{\max}/r = 300000 \text{ m}^3/\text{rok}$

Pobór wody z utworów trzeciorzędowych (miocen):

- $Q_{\max}/h = 117,0 \text{ m}^3/h$
- $Q_{\text{śr}/d} = 202,74 \text{ m}^3/d$
- $Q_{\max}/r = 74000 \text{ m}^3/\text{rok}$

Na terenie ochrony bezpośredniej należy:

- Odprowadzać wody opadowe lub roztopowe w sposób uniemożliwiający przedostawanie się ich do urządzeń służących do poboru wody,
- Zagospodarować teren zielenią,
- Odprowadzać poza granicę terenu ochrony bezpośredniej ścieki z urządzeń sanitarnych przeznaczonych do użytku dla osób zatrudnionych przy obsłudze urządzeń służących do poboru wody
- Ograniczyć wyłącznie do niezbędnych potrzeb przebywanie osób niezatrudnionych przy obsłudze urządzeń służących do poboru wody

9. Informacje o obszarach ochronnych zbiorników wód śródłądowych, występujących na obszarze aglomeracji, zawierające oznaczenie aktu prawa miejscowego ustanawiającego te obszary oraz zakazy, nakazy i ograniczenia obowiązujące na tych obszarach.

Na terenie aglomeracji nie występują obszary ochronnych zbiorników wód śródłądowych.

10. Informacje o formach ochrony przyrody, występujących na obszarze aglomeracji, zawierające nazwę formy ochrony przyrody oraz wskazanie aktu prawnego uznającego określony obszar za formę ochrony przyrody.

Na terenie aglomeracji są zlokalizowane następujące formy ochrony przyrody:

- Pomnik przyrody: drzewo: Lipa drobnolistna - *Tilia cordata* - Komunikat Prezydium Wojewódzkiej Rady Narodowej w Bydgoszczy w sprawie uznania za pomniki przyrody Dz. Urz. Woj. Rady Narodowej w Bydgoszczy z 01.04.1955 r., nr 3, poz. 14 ()
- Pomnik przyrody: głaz narzutowy (4 szt.) - Komunikat Wojewódzkiego Konserwatora Przyrody o wydanych orzeczeniach uznających niektóre twory przyrody za pomniki przyrody (Dz. Urz. Woj. Rady Narodowej w Bydgoszczy z 25.05.1957 r., nr 4, poz. 18)



# Obszar i granice aglomeracji Strzelno

## Arkusz 2

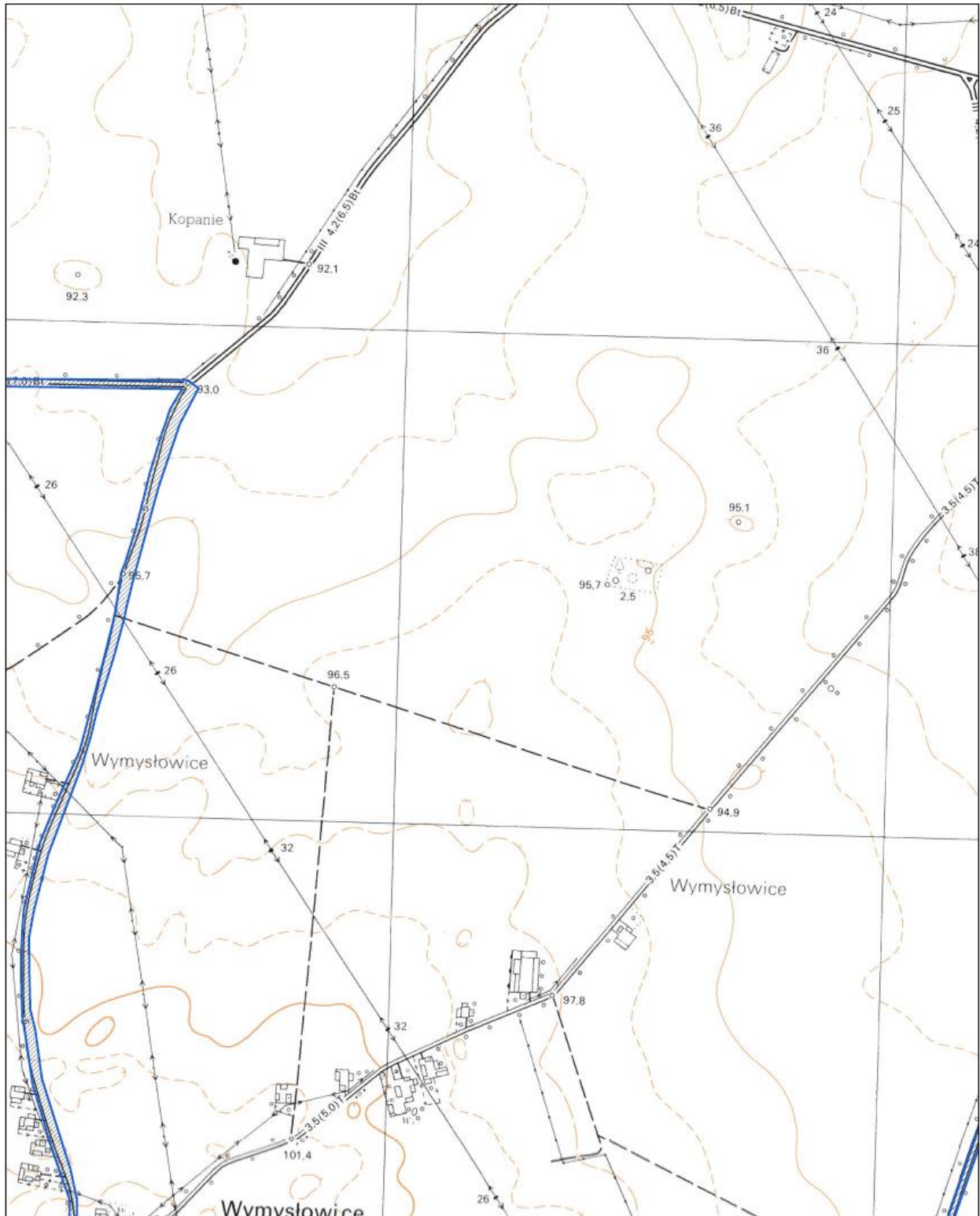


1:10000

0 100 200 m



- Ujęcie wody wraz ze strefą bezpośredniej ochrony
- Oczyszczalnia ścieków
- Pomniki Przyrody
- Granica i obszar aglomeracji
- Granica gminy
- Obszary Chronionego Krajobrazu
- Specjalne Obszary Ochrony



# Obszar i granice aglomeracji Strzelno

## Arkusz 3

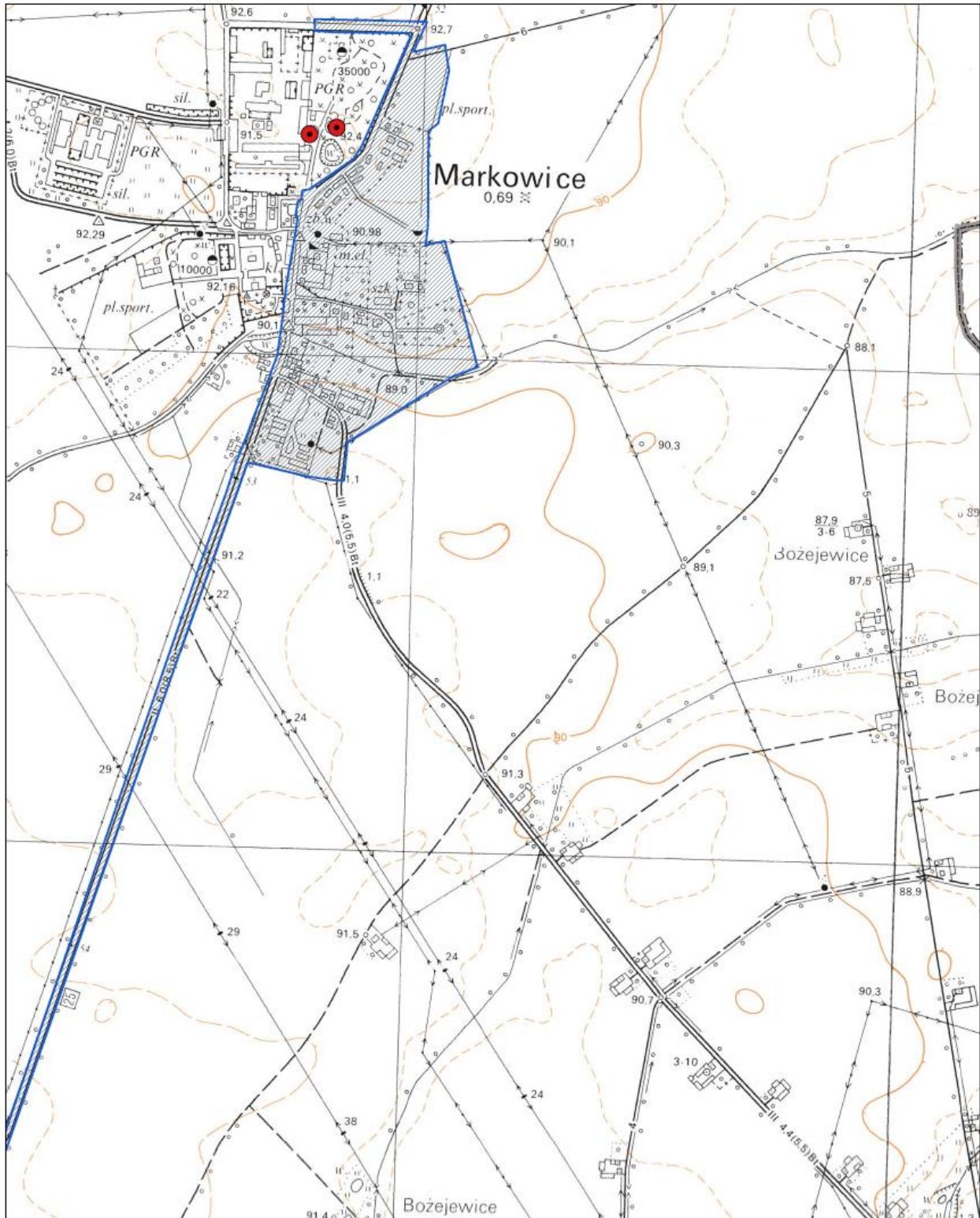


1:10000

0 100 200 m



- Ujęcie wody wraz ze strefą bezpośredniej ochrony
- Granica i obszar aglomeracji
- Obszary Chronionego Krajobrazu
- Oczyszczalnia ścieków
- Granica gminy
- Specjalne Obszary Ochrony
- Pomniki Przyrody



# Obszar i granice aglomeracji Strzelno

## Arkusz 4



1:10000

0 100 200 m



- Ujęcie wody wraz ze strefą bezpośredniej ochrony
- ▨ Granica i obszar aglomeracji
- ▨ Obszary Chronionego Krajobrazu
- Oczyszczalnia ścieków
- Granica gminy
- ▨ Specjalne Obszary Ochrony
- Pomniki Przyrody



# Obszar i granice aglomeracji Strzelno

## Arkusz 5

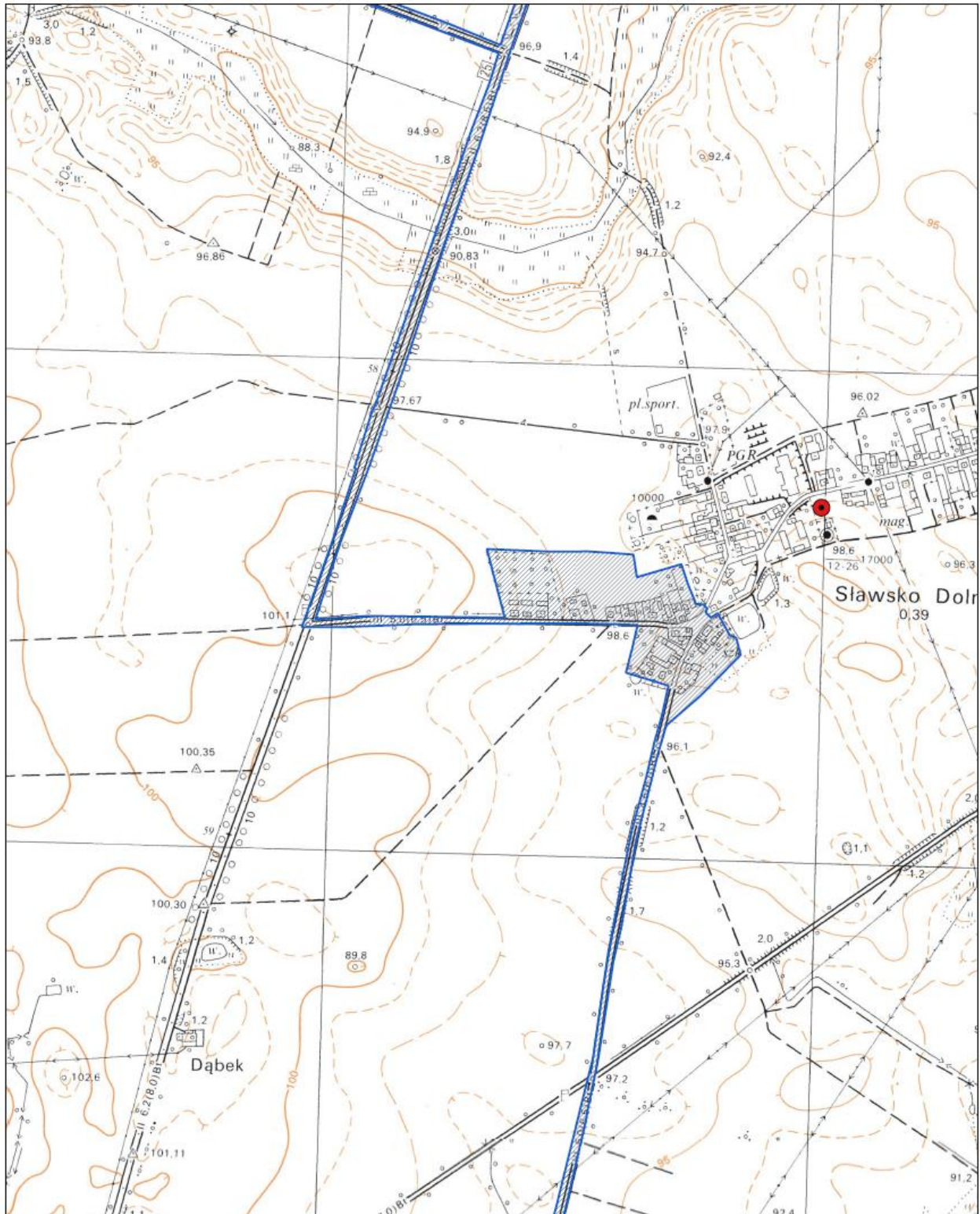


1:10000

0 100 200 m



- Ujęcie wody wraz ze strefą bezpośredniej ochrony
- Oczyszczalnia ścieków
- Pomniki Przyrody
- Granica i obszar aglomeracji
- Granica gminy
- Obszary Chronionego Krajobrazu
- Specjalne Obszary Ochrony







# Obszar i granice aglomeracji Strzelno

## Arkusz 7

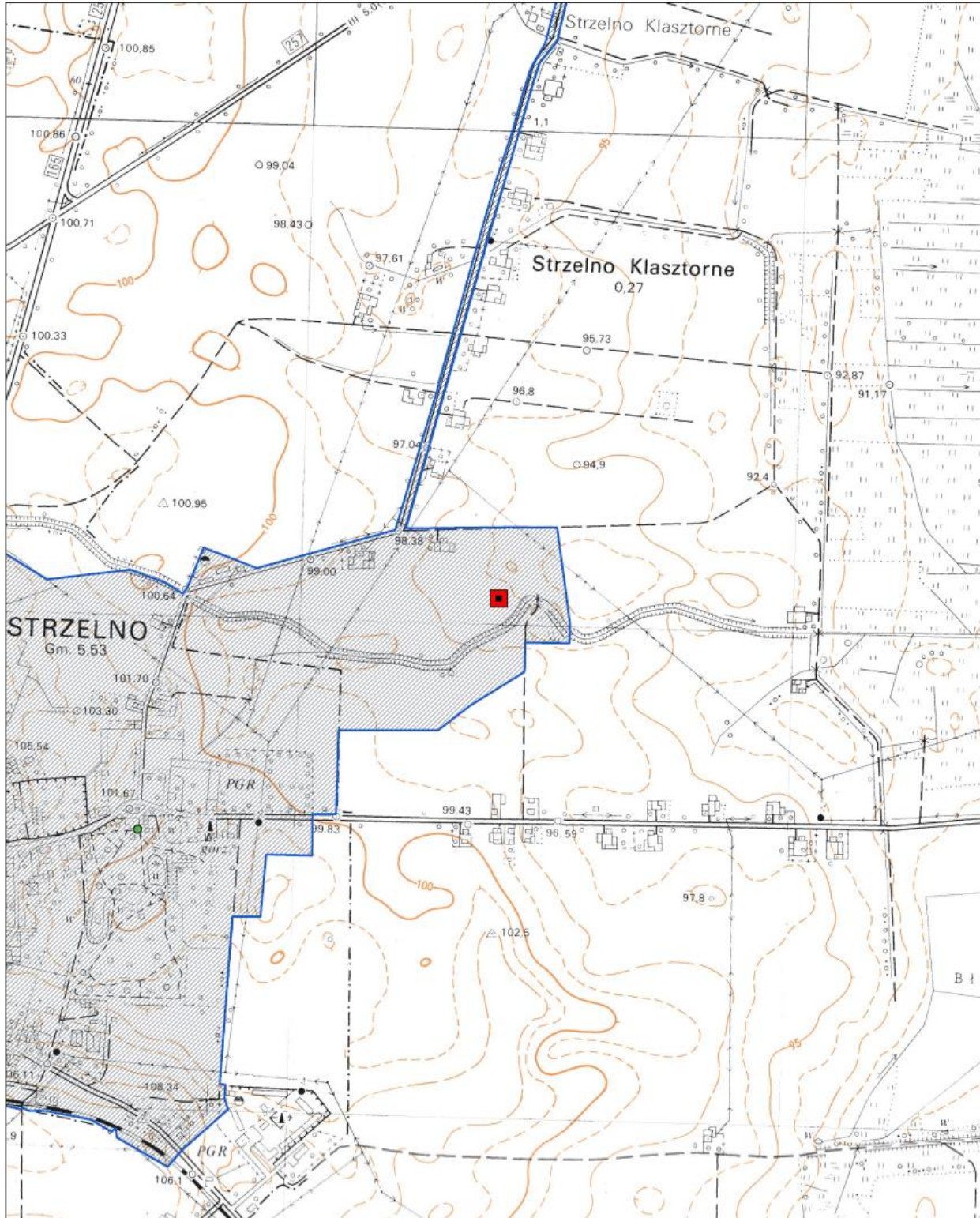


1:10000

0 100 200 m



- Ujęcie wody wraz ze strefą bezpośredniej ochrony
- Granica i obszar aglomeracji
- Obszary Chronionego Krajobrazu
- Oczyszczalnia ścieków
- Granica gminy
- Specjalne Obszary Ochrony
- Pomniki Przyrody



# Obszar i granice aglomeracji Strzelno

## Arkusz 8

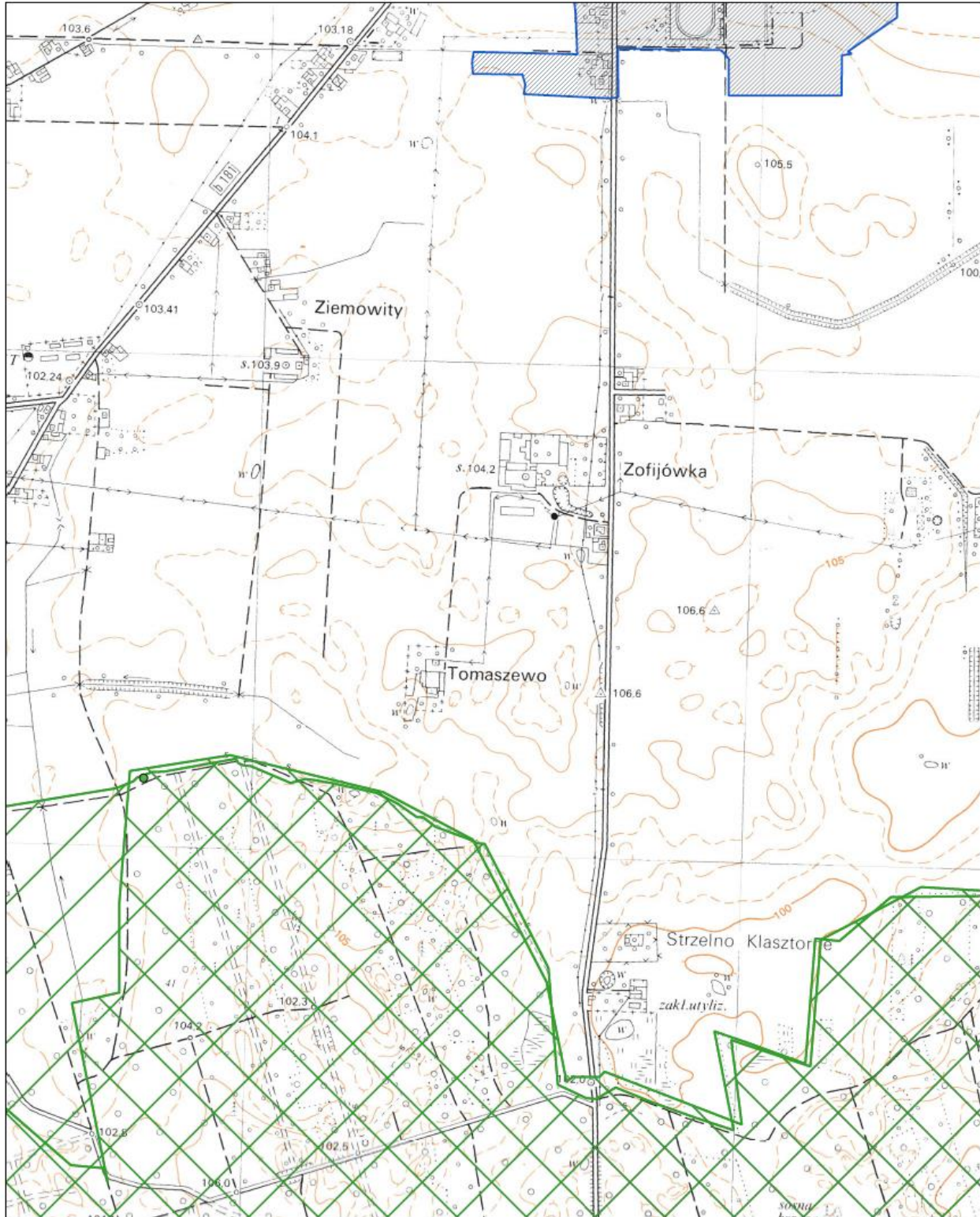


1:10000

0 100 200 m



- Ujęcie wody wraz ze strefą bezpośredniej ochrony
- Granica i obszar aglomeracji
- Obszary Chronionego Krajobrazu
- Oczyszczalnia ścieków
- Granica gminy
- Specjalne Obszary Ochrony
- Pomniki Przyrody



# Obszar i granice aglomeracji Strzelno

Podział na arkusze



0 1 2 km

- Ujęcie wody wraz ze strefą bezpośredniej ochrony
- Granica i obszar aglomeracji
- Obszary Chronionego Krajobrazu
- Oczyszczalnia ścieków
- Granica gminy
- Specjalne Obszary Ochrony
- Pomniki Przyrody

