



# DZIENNIK URZĘDOWY

## WOJEWÓDZTWA KUJAWSKO-POMORSKIEGO

---

Bydgoszcz, dnia 31 grudnia 2020 r.

Poz. 6859

### UCHWAŁA Nr XIV/160/2020 RADY GMINY FABIANKI

z dnia 10 grudnia 2020 r.

#### **w sprawie wyznaczenia obszaru i granic aglomeracji Fabianki**

Na podstawie art. 18 ust. 2 pkt 15 ustawy z dnia 8 marca 1990 r. o samorządzie gminnym (tj.: Dz. U. z 2020 r. poz. 713, zm.: Dz. U. z 2020 r. poz. 1378), art. 87 ust.1 i 4 ustawy z dnia 20 lipca 2017 r. Prawo wodne (tj.: Dz. U. z 2020 r. poz. 310, zm.: Dz. U. z 2020 r. poz. 284, poz. 695, poz. 782 i poz. 875, poz. 1378) oraz § 3 i 4 rozporządzenia Ministra Gospodarki Morskiej i Żeglugi Śródlądowej z dnia 27 lipca 2018 r. w sprawie sposobie wyznaczenia obszarów i granic aglomeracji (Dz.U. z 2018 r. poz. 1586), po uzgodnieniu z Wodami Polskimi, Rada Gminy Fabianki uchwala, co następuje:

§ 1. 1. Wyznacza się aglomerację o równoważnej liczbie mieszkańców 5075, położoną na terenie gminy Fabianki, z dwoma oczyszczalniami ścieków komunalnych zlokalizowanymi w Szpitalu Górnym oraz w Fabiankach.

2. W skład aglomeracji Fabianki wchodzi miejscowości Bogucin, Chełmica Mała, Chełmica Cukrownia, Cyprianka, Fabianki, Nasiegniewo, Skórzno, Szpital Górny, Uniechowo.

3. Opis aglomeracji Fabianki stanowi załącznik nr 1 do uchwały.

4. Obszar i granice aglomeracji Fabianki, o której mowa w ust.1, określa mapa w skali 1:10000 stanowiąca załącznik nr 2 do uchwały.

§ 2. Niniejsza uchwała była poprzedzona Uchwałą Sejmiku Województwa Kujawsko-Pomorskiego Nr XXV/458/16 z dnia 28 października 2016 r. w sprawie wyznaczenia aglomeracji Fabianki (Dz. Urz. Województwa Kujawsko-Pomorskiego z 2016 r. poz. 3787), która traci moc z dniem wejścia w życie niniejszej uchwały, zgodnie z art. 565 ust. 2 ustawy z dnia 20 lipca 2017 r. Prawo Wodne (tj.: Dz. U. z 2020 r. poz. 310 z późn. zm.).

§ 3. Wykonanie uchwały powierza się Wójtowi Gminy Fabianki.

§ 4. Uchwała wchodzi w życie po upływie 14 dni od dnia ogłoszenia w Dzienniku Urzędowym Województwa Kujawsko-Pomorskiego.

Przewodniczący  
Rady Gminy  
Adam Rejmak

załącznik nr 1  
do uchwały nr XIV/160/2020  
Rady Gminy Fabianki  
z dnia 10 grudnia 2020 r.

## Opis aglomeracji Fabianki

1. Długość i rodzaj sieci kanalizacyjnej lub planowanej do budowy sieci kanalizacyjnej, liczba stałych mieszkańców aglomeracji, liczba osób czasowo przebywających w aglomeracji oraz przemysł obsługiwany przez sieć kanalizacyjną lub planowaną do budowy sieć kanalizacyjną oraz oczyszczalnię ścieków, a także o wskaźnikach koncentracji.

Na podstawie przedstawionej propozycji aglomeracji Fabianki, ustalono m.in., że na terenie aglomeracji długość istniejących sieci kanalizacyjnych wynosi 46,8 km, w tym 27,5 km sieci grawitacyjnej oraz 19,3 km sieci tłocznej. Sieci te obsługują 3 349 mieszkańców, w tym 3 349 stałych mieszkańców aglomeracji. Ponadto na terenie aglomeracji zamieszkuje 528 stałych mieszkańców aglomeracji posiadających techniczną możliwość podłączenia do istniejącej sieci kanalizacji sanitarnej. Zostaną oni podłączeni do istniejącej sieci kanalizacyjnej do końca 2025 roku. Dodatkowo Gmina Fabianki pozyskała środki na budowę 1,99 km sieci kanalizacyjnej (w tym: 1,73 km sieci grawitacyjnej, 0,26 km sieci tłocznej), do której podłączy się docelowo 144 stałych mieszkańców aglomeracji. RLM przemysłu wynosi 199.

Na terenie aglomeracji Fabianki planuje się budowę nowej sieci kanalizacyjnej, tym samym wskaźnik koncentracji wyliczono:

- dla obszarów, gdzie wymagany wskaźnik koncentracji wynosi 120 RLM/km sieci:

Miejscowości: Bogucin, Fabianki, Nasiegniewo, Skórzno, Szpetal Górny.

Liczba mieszkańców, którzy będą obsługiwani przez planowaną do budowy kanalizację to 855 stałych mieszkańców aglomeracji.

Długość planowanej do budowy sieci: 7,06 km.

Wskaźnik koncentracji 121,10 RLM/km.

Realizacja tych przedsięwzięć przewidziana jest do roku 2026, a podłączenie wszystkich mieszkańców przewidziane jest do końca 2027 r.

- dla obszarów, gdzie wymagany wskaźnik koncentracji wynosi 90 RLM/km sieci:

Brak takich odcinków.

Procent skanalizowania:

Obecny: 72,75% (bez uwzględniania mieszkańców mających techniczną możliwość podłączenia do sieci).

Docelowy: 100%.

2. Istniejące i planowane do budowy oczyszczalnie ścieków, a w przypadku aglomeracji zakończonych końcowym punktem zrzutu ścieków komunalnych – informacje, do której aglomeracji ścieki te będą odprowadzane wraz z określeniem obciążenia oczyszczalni ścieków.

Agglomeracja posiada dwie biologiczne oczyszczalnie ścieków:

- zlokalizowana w miejscowości Szpetal Górny, na działce nr ew. 125/2. Odbiornikiem ścieków oczyszczonych jest rzeka Chełmiczka w km 5+307 poprzez rów melioracyjny w m. Szpetal Górny, dz. ewid. 125/2. Współrzędne zrzutu N: 52,6908, E: 19,1147. Projektowa przepustowość oczyszczalni ścieków wynosi 3 525 RLM. Obecne obciążenie oczyszczalni ścieków wynosi 826 RLM. Zarządcą oczyszczalni ścieków jest Przedsiębiorstwo Gospodarki Komunalnej sp. z o.o. z siedzibą w Fabiankach, Fabianki 4, 87-811 Fabianki,

- zlokalizowana w miejscowości Fabianki na działkach nr 276, 240/14. Odbiornikiem ścieków oczyszczonych jest rzeka Chełmiczka w km 8+450. Wylot kanalizacyjny znajduje się na działce nr 14, obręb Chełmica Mała. Współrzędne zrzutu N 52°42'47,29", E 19°7'16,22". Projektowa przepustowość oczyszczalni ścieków wynosi 4 383 RLM. Obecne obciążenie oczyszczalni ścieków wynosi 1 827 RLM.

Zarządcą oczyszczalni ścieków jest Przedsiębiorstwo Gospodarki Komunalnej sp. z o.o. z siedzibą w Fabiankach, Fabianki 4, 87-811 Fabianki.

Planowana jest rozbudowa oczyszczalni ścieków o budowę zadaszenia nad poletkiem osadowym na oczyszczalni ścieków. Rozważana jest też w dalszej perspektywie budowa biogazowni na terenie oczyszczalni, która umożliwiłaby wykorzystanie osadu ściekowego do wytwarzania biogazu.

### 3. Informacje o systemie gospodarki ściekowej.

Skład jakościowy ścieków surowych:

- dla oczyszczalni ścieków w Szpetalu Górnym:

- BZT5 [mgO<sub>2</sub>/l] - 532
- ChZT[mgO<sub>2</sub>/l] – 1218
- Zawiesina ogólna [mg/l] – 480

- dla oczyszczalni ścieków w Fabiankach:

- BZT5 [mgO<sub>2</sub>/l] - 342
- ChZT[mgO<sub>2</sub>/l] – 1071
- Zawiesina ogólna [mg/l] – 401

Skład jakościowy ścieków oczyszczonych:

- dla oczyszczalni ścieków w Szpetalu Górnym:

- BZT5 [mgO<sub>2</sub>/l] - 7
- ChZT[mgO<sub>2</sub>/l] – 54
- Zawiesina ogólna [mg/l] – 17

Ścieki oczyszczone spełniają wymogi zgodnie z decyzją znak: OŚB.6341.27.2013 z dnia 10.06.2013 r. wydaną przez Starostę Włocławskiego. Obecnie do oczyszczalni ścieków dopływa łącznie ok. 93,15 m<sup>3</sup> ścieków na dobę.

- dla oczyszczalni ścieków w Fabiankach:

- BZT5 [mgO<sub>2</sub>/l] - 11
- ChZT[mgO<sub>2</sub>/l] – 73
- Zawiesina ogólna [mg/l] – 10

Ścieki oczyszczone spełniają wymogi zgodnie z decyzją znak: OS.6341.44.2017 z dnia 20.12.2017 r. r. wydaną przez Starostę Włocławskiego. Obecnie do oczyszczalni ścieków dopływa ok. 320,55 m<sup>3</sup> ścieków na dobę oraz dowożonych z terenu aglomeracji jest ok. 9,04 m<sup>3</sup> ścieków na dobę.

a. Średnia dobową ilość ścieków komunalnych powstających na terenie aglomeracji oraz skład jakościowy tych ścieków

Ilość ścieków komunalnych powstających na terenie aglomeracji [m<sup>3</sup>/d]: 568,01 – ilość ta nie obejmuje ścieków przemysłowych odprowadzanych przez zakłady do systemu kanalizacji zbiorczej (ujętych w pkt 3 c niniejszego załącznika).

Nie są przeprowadzane odrębne badania dla ścieków komunalnych, ścieki z terenu aglomeracji (ścieki komunalne i przemysłowe) mieszają się ze sobą.

Przeprowadza się badania ścieków zmieszanych:

- ścieki surowe na dopływie do czyszczalni,
- ścieki oczyszczone wprowadzane do odbiornika.

b. Przepustowość istniejącej oczyszczalni ścieków w m<sup>3</sup>/d

Projektowa przepustowość oczyszczalni ścieków zgodnie z aktualnym pozwoleniem wynosi

- dla oczyszczalni ścieków w Szpetalu Górnym:

-  $Q_{\text{sr}}/d = 470,0 \text{ m}^3/d$ ,  $Q_{\text{max}}/r = 251\,850 \text{ m}^3/r$ ,

- dla oczyszczalni ścieków w Fabiankach:

-  $Q_{\text{sr}}/d = 400 \text{ m}^3/d$ ,  $Q_{\text{max}}/r = 146\,000 \text{ m}^3/r$ .

c. Ilość i skład jakościowy ścieków przemysłowych odprowadzanych przez zakłady do systemu kanalizacji zbiorczej

Obecnie ilość ścieków przemysłowych trafiających do oczyszczalni z terenu aglomeracji wynosi ok.  $23,57 \text{ m}^3/d$  dopływających siecią kanalizacyjną. Nie planuje się podłączenia żadnego zakładu przemysłowego.

Jakość ścieków zgodnie z posiadanymi danymi, dla ścieków dopływających:

- BTZ5 [ $\text{mgO}_2/l$ ] - 506,24

- ChZT [ $\text{mgO}_2/l$ ] – 987,17

- Zawiesina ogólna [ $\text{mg/l}$ ] – 480,93

Do kanalizacji sanitarnej podłączone są zakłady: Ekoflora Sp. z o.o. w Nasiegniewie, Skład Handlowy "COMBICO" Import – Export Eugeniusz Komorowski w Szpetalu Górnym, ZPOW MARKO Komorowscy Spółka Jawna w Nasiegniewie, Myjnia bezdotykowa w Bogucinie.

d. Nazwy zakładów, których podłączenie do systemu kanalizacji zbiorczej jest planowane

Nie dotyczy.

e. Uzasadnienie określonej RLM aglomeracji

Równoważna liczba mieszkańców aglomeracji (RLM) dla aglomeracji Fabianki wynosi 5 075 RLM i obejmuje:

- 3 349 RLM liczba stałych mieszkańców aglomeracji korzystających z istniejącej sieci kanalizacyjnej,

- 528 RLM pochodzące od stałych mieszkańców aglomeracji, którzy mają techniczną możliwość korzystania z istniejącej sieci kanalizacyjnej i którzy zostaną do niej podłączeni (obecnie korzystają ze zbiorników bezodpływowych),

- 144 RLM Liczba stałych mieszkańców aglomeracji, którzy będą korzystali z planowanej do budowy sieci kanalizacyjnej (Gmina Fabianki pozyskała na ta inwestycje środki zewnętrzne) – obecnie korzystają ze zbiorników bezodpływowych,

- 855 RLM Liczba stałych mieszkańców aglomeracji, którzy będą korzystali z planowanej do budowy sieci kanalizacyjnej – obecnie korzystają ze zbiorników bezodpływowych,

- 199 RLM pochodzących od przemysłu odprowadzającego ścieki do istniejącej sieci kanalizacyjnej – wyliczonych zgodnie z art. 86 ust. 3 pkt 2 ustawy z dnia 20 lipca 2017 r. – Prawo wodne.

f. Ilość ścieków powstających na terenie aglomeracji nieobjętych systemem kanalizacji zbiorczej, gdzie zastosowano systemy indywidualne albo planuje się zastosowanie systemów indywidualnych lub innych rozwiązań zapewniających taki sam poziom ochrony środowiska jak w przypadku systemów kanalizacji zbiorczej

Obecnie mieszkańcy na budowanej – na którą pozyskano środki zewnętrzne (144 stałych mieszkańców aglomeracji), planowanej do budowy sieci kanalizacyjnej (855 stałych mieszkańców aglomeracji) lub mający techniczną możliwość podłączenia do sieci (528 stałych mieszkańców aglomeracji) wymienieni w pkt 1 niniejszego dokumentu, korzystają z indywidualnych systemów zapewniających taki sam poziom ochrony środowiska jak w przypadku systemów kanalizacji zbiorczej (łącznie 1 527 stałych mieszkańców aglomeracji).

Wszyscy ww. mieszkańcy docelowo podłączą się do kanalizacji sanitarnej do końca 2025 r. (dla mieszkańców mających techniczną możliwość podłączenia do sieci) lub do końca 2027 r. (dla pozostałych).

Ilość ścieków powstających na terenie aglomeracji nieobjętych systemem kanalizacji zbiorczej: 177,88 m<sup>3</sup>/d. Ścieki są wywożone częściowo na oczyszczalnię w Fabiankach oraz na inne oczyszczalnie ścieków (poza aglomerację Fabianki).

4. Strefy ochronne ujęć wody, zawierające oznaczenie aktów prawa miejscowego lub decyzji ustanawiających te strefy oraz zakazy, nakazy i ograniczenia obowiązujące na tych terenach.

Na terenie aglomeracji występują strefy ochrony bezpośredniej:

- Decyzja Dyrektora Zarządu Zlewni we Włocławku Państwowego Gospodarstwa Wodnego Wody Polskie z 23 grudnia 2019 r., znak: WA.ZUZ.7.4100.323.2018.KZ ustanawiająca strefę ochrony wód podziemnych studni nr 1 o współrzędnych w geodezyjnym układzie odniesienia PL-ETRF2000 – x: 5839338,77; y: 6575844,62, zlokalizowaną na działce ewid. Nr 274, obręb Szpetal Górny. Strefa ochrony składa się z obszaru wokół ujęcia w formie kwadratu o wymiarach 2,0 m x 2,0 m

- Decyzja Dyrektora Zarządu Zlewni we Włocławku Państwowego Gospodarstwa Wodnego Wody Polskie z 13 sierpnia 2020 r., znak: WA.ZUZ.7.4100.19.2020.WS ustanawiająca strefę ochrony wód podziemnych w miejscowości Chelmica Cukrownia, w skład którego wchodzi studnie:

- nr 1a o współrzędnych w geodezyjnym układzie odniesienia PL-ETRF2000 – x: 5844769,65; y: 66575328,75,

- nr 2a o współrzędnych w geodezyjnym układzie odniesienia PL-ETRF2000 – x: 5844779,34; y: 66575330,47,

- nr 3 o współrzędnych w geodezyjnym układzie odniesienia PL-ETRF2000 – x: 5844790,66; y: 66575313,09,

Strefa ochrony składa się z obszaru wokół studni w kształcie prostokąta o wymiarach ok. 26,3 x 35,3 m na części działki o nr ewid. 258/33 obręb Chelmica Duża;

- Decyzja Dyrektora Zarządu Zlewni we Włocławku Państwowego Gospodarstwa Wodnego Wody Polskie z 8 stycznia 2020 r., znak: WA.ZUZ.7.4100.169.2018.KZ ustanawiająca strefę ochrony obejmującej teren ochrony bezpośredniej ujęcia wód podziemnych składającej się ze studni nr 1 o współrzędnych w geodezyjnym układzie odniesienia PL-ETRF2000 – x: 5839138,99; y: 6579578,89, na działce ewid. Nr 748/7, obręb Nasiegniewo. Strefa ochrony składa się z obszaru wokół ujęcia w formie trapezu o wymiarach: 10,7 m x 11,6m x 11,6m x 11,6m

Przewidziano następujące zalecenia, należy:

- odprowadzać wody opadowe lub roztopowe w sposób uniemożliwiający przedostawanie się ich do urządzeń służących do poboru wody;

- zagospodarować teren zielenią;

- odprowadzać poza granicę terenu ochrony bezpośredniej ścieki z urządzeń sanitarnych, przeznaczonych do użytku dla osób zatrudnionych przy obsłudze urządzeń służących do poboru wody;

- ograniczyć wyłącznie do niezbędnych potrzeb przebywanie osób niezatrudnionych przy obsłudze urządzeń służących do poboru wody,

- Decyzja Starosty Włocławskiego z 20.12.2012, znak: OŚB.6341.86.2012: udzielająca pozwolenia na pobór wód podziemnych z ujęcia Szpetal Górny na działce 243/43 poprzez cztery studnie głębinowe:

- Nr 1a o współrzędnych N 52°41'05", E 19°06'20" – wygradzone wspólnie z terenem Stacji Uzdatniania Wody,

- Nr 2 o współrzędnych N 52°41'00", E 19°06'30" – wygradzone poza terenem Stacji Uzdatniania Wody,

- Nr 3 o współrzędnych N 52°41'05", E 19°06'20" – wygradzone poza terenem Stacji Uzdatniania Wody, wspólnie ze Studnią nr 4,

- Nr 4 o współrzędnych N 52°41'05", E 19°06'20" – wygradzone poza terenem Stacji Uzdatniania Wody, wspólnie ze Studnią nr 3.

Wygradzony teren ochrony bezpośredniej studni głębinowych oraz stacji uzdatniania wody winien być zagospodarowanych zielenią i utrzymywany w należyтым porządku, a na ogrodzeniu należy umieścić tablice zawierającą informacje o ujęciu wody i zakazie wstępu osób nieupoważnionych.

5. Obszary ochronne zbiorników wód śródlądowych zawierające oznaczenie aktów prawa miejscowego ustanawiających te obszary oraz zakazy, nakazy i ograniczenia obowiązujące na tych obszarach

Na terenie aglomeracji brak takich obszarów.

6. Formy ochrony przyrody, o których mowa w art. 6 ustawy z dnia 16 kwietnia 2004 r. o ochronie przyrody, zawierające nazwę formy ochrony przyrody oraz tytuł i miejsce ogłoszenia aktu prawnego tworzącego, ustanawiającego albo wyznaczającego formę ochrony przyrody oraz informacje o obszarach mających znaczenie dla Wspólnoty znajdujących się na liście, o której mowa w art. 27 ust. 1 tej ustawy

Brak obszarów chronionych.

7. Dodatkowe informacje

Obszar aglomeracji obejmuje pełne działki ewidencyjne gruntów, zaś granice aglomeracji pokrywają się z zewnętrznymi granicami działek stanowiących najbardziej zewnętrzne części obszaru aglomeracji.

8. Podstawa wyznaczenia obszaru i granic aglomeracji

Uchwała Nr XVIII/144/2000 Rady Gminy Fabianki z dnia 14.06.2000 r. w sprawie uchwalenia Studium uwarunkowań i kierunków zagospodarowania przestrzennego Gminy Fabianki.

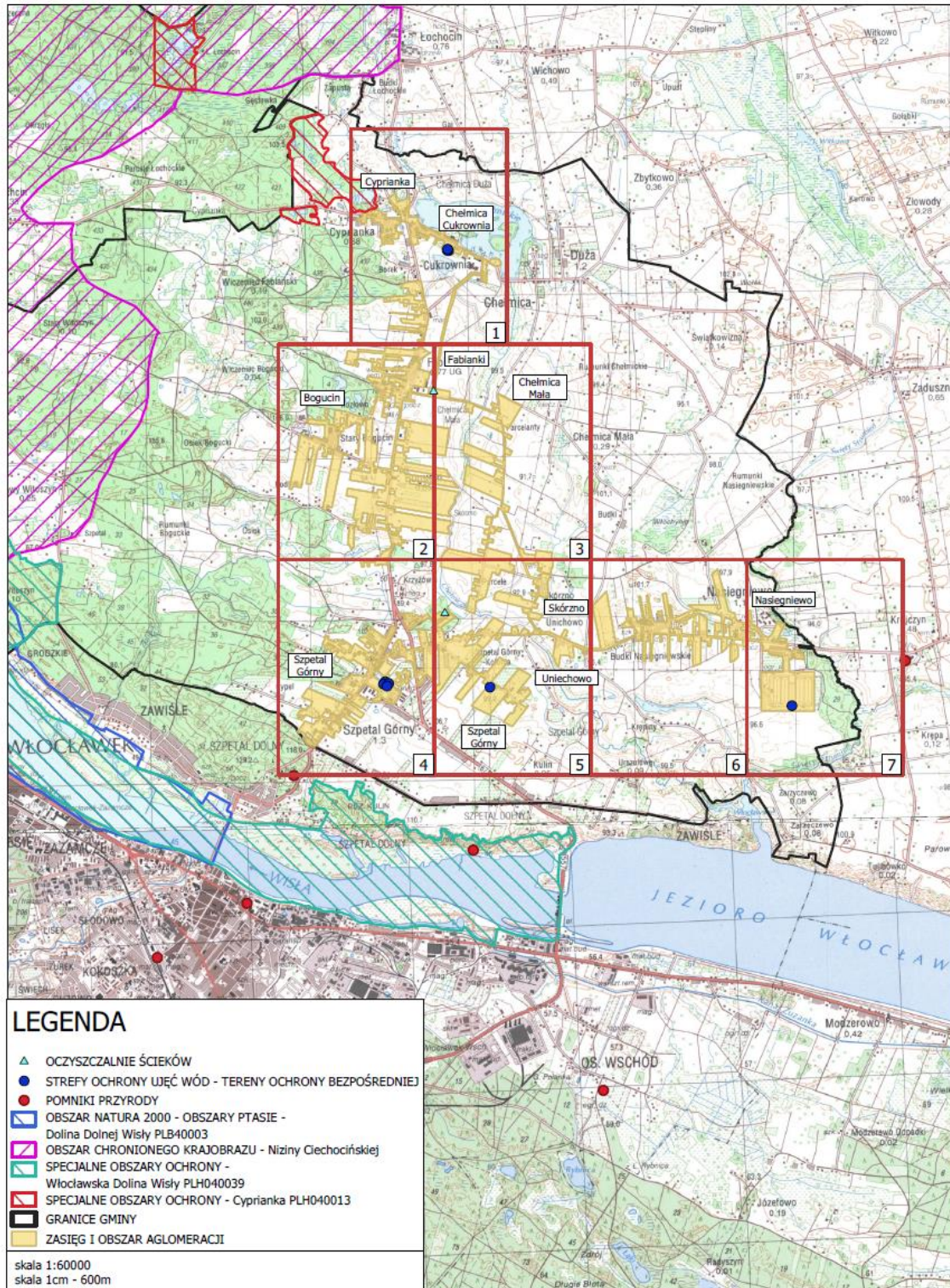


załącznik nr 2  
do uchwały nr XIV/160/2020  
Rady Gminy Fabianki  
z dnia 10 grudnia 2020 r.

### OBSZAR I GRANICE AGLOMERACJI FABIANKI

Uchwała nr XIV/160/2020 z dnia 10 grudnia 2020 r.

Arkusz 0

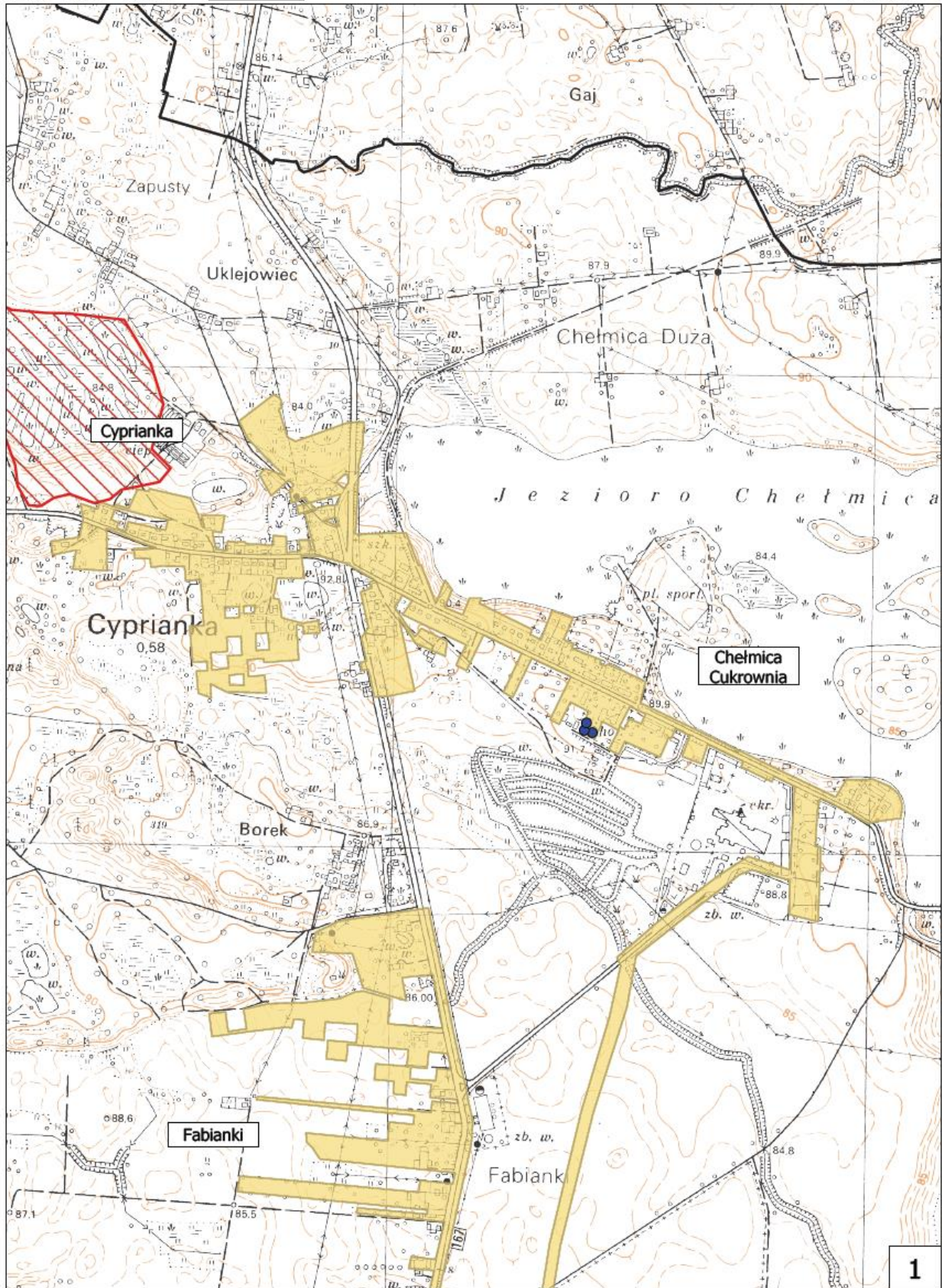




# OBSZAR I GRANICE AGLOMERACJI FABIANKI

skala 1:10000 0 100 200 m  
skala 1 cm - 100m

Arkusz 1

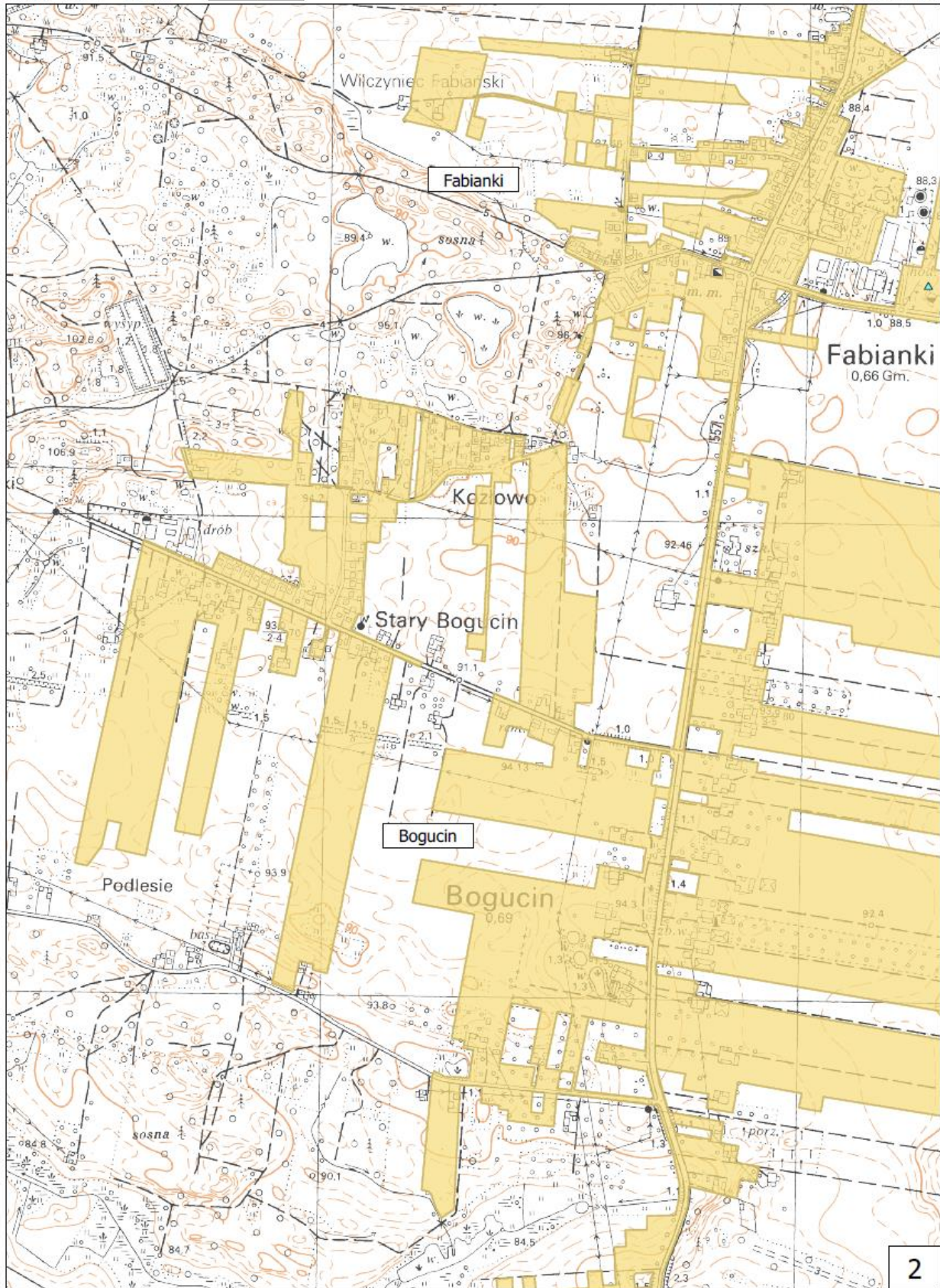




# OBSZAR I GRANICE AGLOMERACJI FABIANKI

skala 1:10000 0 100 200 m  
skala 1 cm - 100m

Arkusz 2





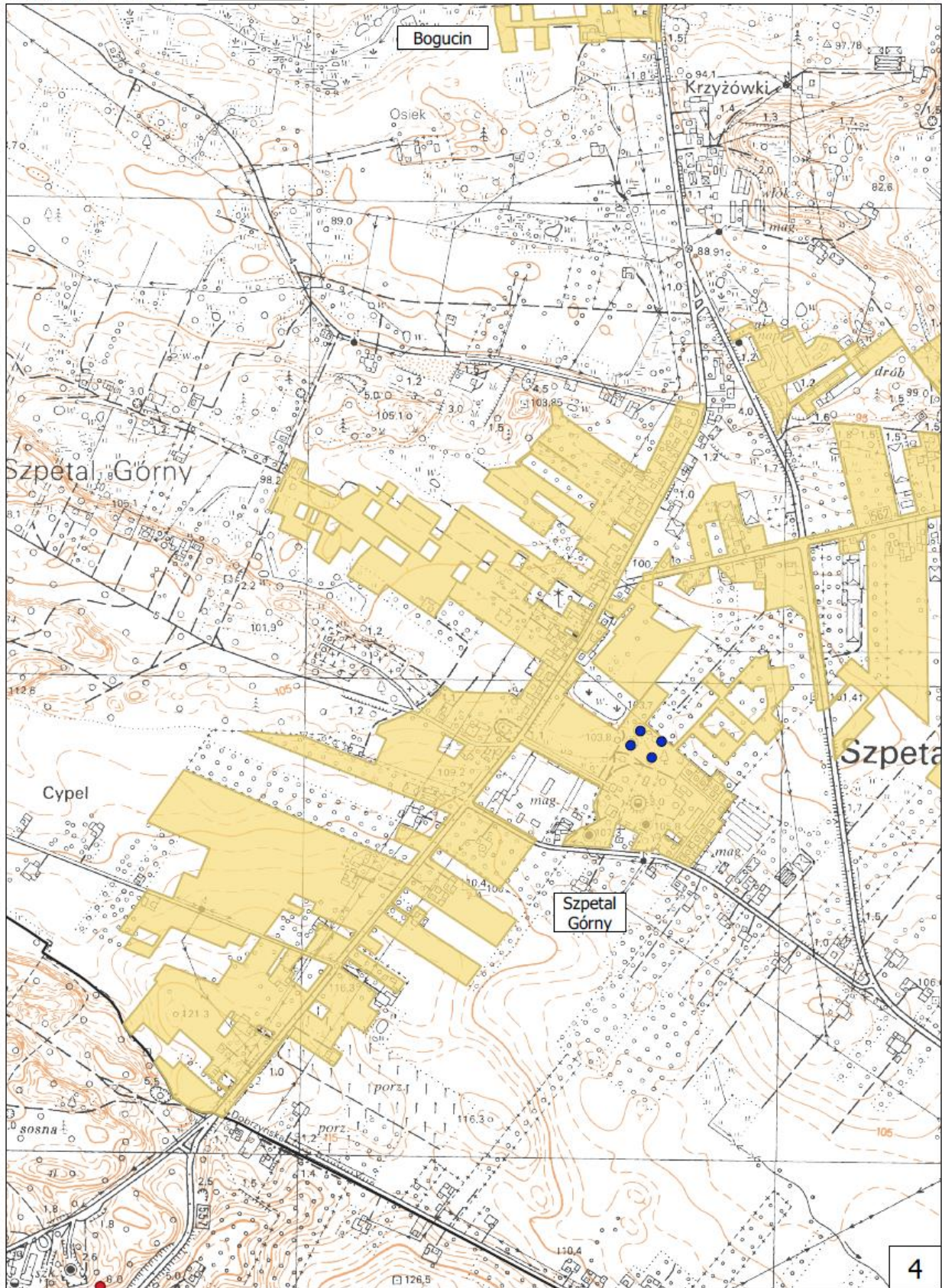




### OBSZAR I GRANICE AGLOMERACJI FABIANKI

skala 1:10000 0 100 200 m  
skala 1 cm - 100m

Arkusz 4

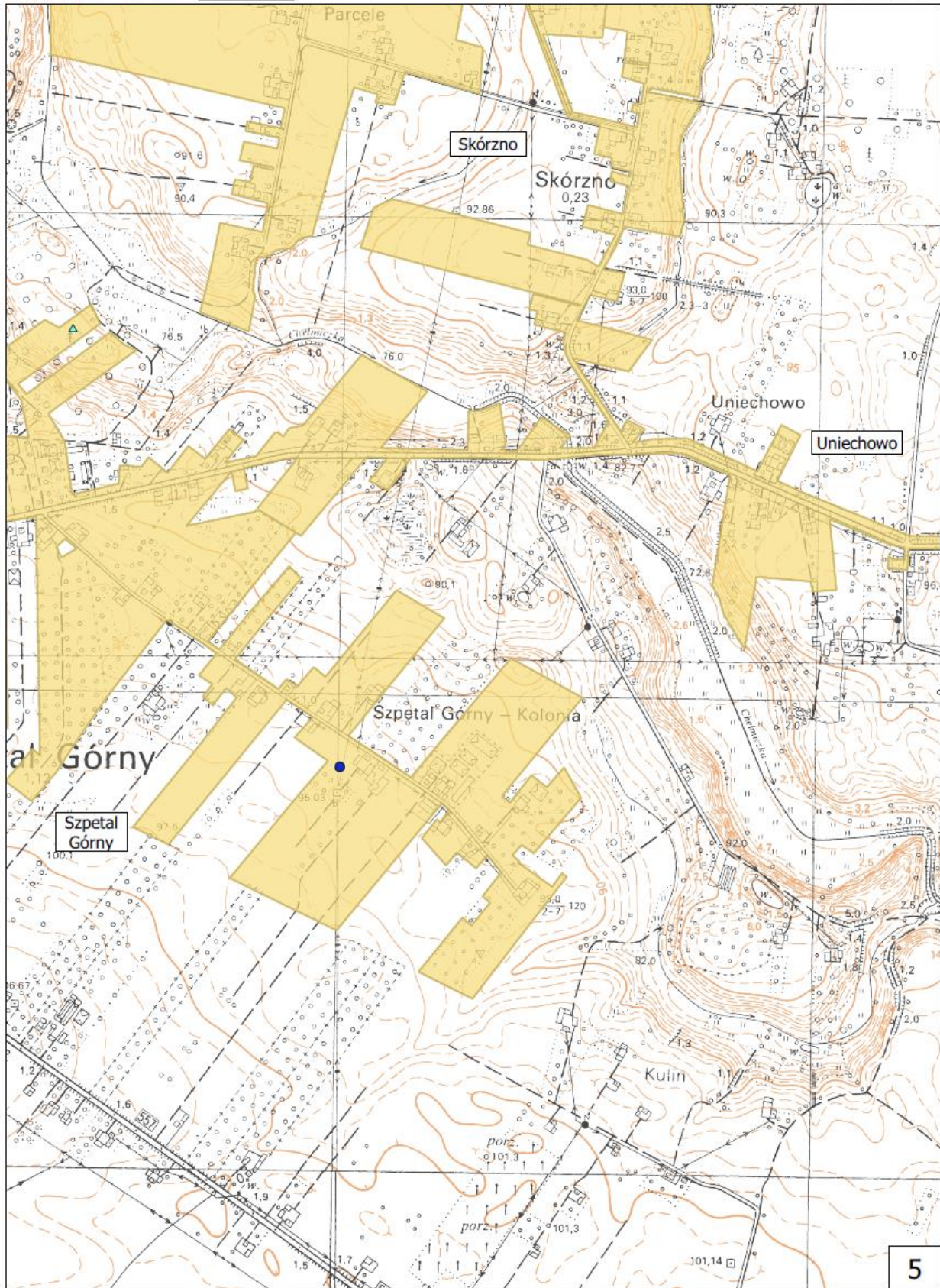




# OBSZAR I GRANICE AGLOMERACJI FABIANKI

skala 1:10000 0 100 200 m  
skala 1 cm - 100m

Arkusz 5





# OBSZAR I GRANICE AGLOMERACJI FABIANKI

skala 1:10000 0 100 200 m  
skala 1 cm - 100m

Arkusz 6

