



DZIENNIK URZĘDOWY

WOJEWÓDZTWA KUJAWSKO-POMORSKIEGO

Bydgoszcz, dnia 31 grudnia 2020 r.

Poz. 6858

UCHWAŁA NR XXXV/169/2020 RADY MIASTA GOLUBIA-DOBRZYŃ

z dnia 27 listopada 2020 r.

w sprawie wyznaczenia obszaru i granic aglomeracji Golub-Dobrzyń

Na podstawie art. 18 ust. 2 pkt 15 ustawy z dnia 8 marca 1990 r. o samorządzie gminnym (t.j. Dz. U. 2020 poz. 713) oraz art. 87 ust. 1 i 4 w zw. z art. 565 ust. 2 ustawy z dnia 20 lipca 2017 r. Prawo wodne (t.j. Dz. U. 2020 poz. 310 z późn. zm.¹⁾) Rada Miasta Golub-Dobrzyń uchwala, co następuje:

§ 1. Niniejsza Uchwała była poprzedzona Uchwałą Nr XXIV/441/16 Sejmiku Województwa Kujawsko-Pomorskiego z dnia 26 września 2016 r. w sprawie wyznaczenia aglomeracji Golub-Dobrzyń (Dziennik Urzędowy Województwa Kujawsko-Pomorskiego z 30 września 2016 r., poz. 3304), która traci moc z dniem wejścia w życie niniejszej uchwały zgodnie z art. 565 ust. 2 ustawy z dnia 20 lipca 2017 r. Prawo wodne (Dz. U. z 2020 r., poz. 310 z późn. zm.).

§ 2. 1. Wyznacza się aglomerację Golub-Dobrzyń o równoważnej liczbie mieszkańców (RLM)

13 038 z oczyszczalnią ścieków zlokalizowaną w Golubiu-Dobrzyniu (działki ewidencyjne nr 8, 10, 11, 12, 13, 14, obręb 6, Miasto Golub-Dobrzyń).

2. Podstawowe informacje na temat aglomeracji:

- 1) Nazwa aglomeracji: Golub-Dobrzyń;
- 2) Gminy w aglomeracji: gmina Golub-Dobrzyń, Miasto Golub-Dobrzyń;

3. W obszar i granice aglomeracji Golub-Dobrzyń wchodzi następujące miejscowości:

- 1) miasto Golub-Dobrzyń (część miasta);
- 2) miejscowość Antoniewo (część miejscowości);
- 3) miejscowość Ruziec (część miejscowości);

§ 3. Część opisowa aglomeracji Golub-Dobrzyń otrzymuje następujące brzmienie:

- 1) długość i rodzaj sieci kanalizacyjnej lub planowana do budowy sieć kanalizacyjna, liczba stałych mieszkańców aglomeracji, liczbie osób czasowo przebywających w aglomeracji oraz przemyśle obsługiwanym przez sieć kanalizacyjną lub planowaną do budowy sieć kanalizacyjną oraz oczyszczalnię ścieków, a także o wskaźnikach koncentracji;

¹⁾ 1) zmiany tekstu jednolitego wymienionej ustawy zostały ogłoszone w Dz. U. z 2020 r. poz. 284, 695, 782 oraz 875

a) sieć istniejąca;

Lp.	Sieć istniejąca	Długość [km]	aglomeracja Golub-Dobrzyń		
			stali mieszkańcy aglomeracji [os. = RLM]	osoby czasowo przebywające na terenie aglomeracji [os. = RLM]	przemysł [RLM]
1.	Sanitarna grawitacyjna	43,5	12 690	318	30
2.	Sanitarna tłoczna	6,9			
3.	Ogólnospławna grawitacyjna	-			
4.	Ogólnospławna tłoczna	-			
RAZEM		50,4	13 038 RLM		

Opis:

Sieć istniejąca:

-obszar miasta Golub-Dobrzyń: sieć grawitacyjna – 37,6 km, sieć tłoczna – 4,7 km,

-obszar gminy Golub-Dobrzyń: sieć grawitacyjna – 5,9 km, sieć tłoczna – 2,2 km.

Stali mieszkańcy aglomeracji:

-miasto Golub-Dobrzyń – 12 167 mieszkańców,

-miejsowość Antoniewo – 203 mieszkańców,

-miejsowość Ruziec – 320 mieszkańców,

Na terenie objętym obszarem Aglomeracji Golub-Dobrzyń zewidencjonowano łącznie 318 osób czasowo przebywających na terenie aglomeracji.

Łącznie aktualne szacunkowe RLM pochodzące od przemysłu na obszarze aglomeracji Golub-Dobrzyń szacuje się na 30 RLM.

b) sieć planowana;

Lp.	Sieć planowana	Długość [km]	aglomeracja Golub-Dobrzyń		Wskaźnik koncentracji
			stali mieszkańcy aglomeracji [os. = RLM]	osoby czasowo przebywające na terenie aglomeracji [os. = RLM]	
1.	Sanitarna grawitacyjna	-	-	-	-
2.	Sanitarna tłoczna	-			
3.	Ogólnospławna grawitacyjna	-			
4.	Ogólnospławna tłoczna	-			
RAZEM		-	-		

Opis

-nie jest planowana z uwagi na niespełnienie wskaźników koncentracji

- 2) istniejące i planowane do budowy oczyszczalnie ścieków, a w przypadku aglomeracji zakończonych końcowym punktem zrzutu ścieków komunalnych – informacja, do której aglomeracji ścieki te będą odprowadzane, wraz z określeniem obciążenia oczyszczalni ścieków;

Aglomeracja zakończona oczyszczalnią ścieków [TAK/NIE]	Aglomeracja zakończona końcowym punktem zrzutu ścieków komunalnych [TAK/NIE]
TAK	NIE
Opis [w przypadku aglomeracji zakończonej końcowym punktem zrzutu ścieków komunalnych]:	
Nie dotyczy.	

a) oczyszczalnie ścieków istniejące;

ISTNIEJĄCE OCZYSZCZALNIE ŚCIEKÓW				
Lp.	Kategoria		Oczyszczalnia 1	Łącznie
1.	Nazwa oczyszczalni ścieków		Golub-Dobrzyń	-
2.	Rodzaj oczyszczalni		mechaniczno-biologiczna oczyszczalnia ścieków z podwyższonym usuwaniem biogenów	-
3.	Lokalizacja oczyszczalni ścieków (adres, nr ewid. dz., obręb ewidencyjny)		Golub-Dobrzyń, ul. Leśna 1, działki ewidencyjne nr 8, 10, 11, 12,13,14, obręb 6, Miasto Golub-Dobrzyń	-
4.	Pozwolenie wodnoprawne na odprowadzanie ścieków z oczyszczalni do środowiska (data, znak, oznaczenie organu, termin ważności decyzji):		RiOŚ.6341.24.2014.CE z dnia 27.08.2014 r. wydane przez Starostę Golubsko-Dobrzyńskiego, ważne do dnia 27.08.2024 r.	-
5.	Przepustowość oczyszczalni	średnia [m ³ /d]:	2 200,00	2 200,00
		maksymalna godzinowa [m ³ /h]:	202,00	202,00
		maksymalna roczna [m ³ /rok]:	1 038 425,00	1 038 425,00
6.	Projektowa wydajność oczyszczalni ścieków [RLM]:		22 403	22 403
7.	Obciążenie oczyszczalni [RLM] *		11 721	11 721

* rozumie się przez to ładunek obliczony na podstawie maksymalnego średniego tygodniowego ładunku substancji organicznych biologicznie rozkładalnych dopływającego do oczyszczalni ścieków w ciągu roku, z wyłączeniem sytuacji nietypowych, w szczególności wynikających z intensywnych opadów; wyrażony równoważną liczbą mieszkańców (RLM).

b) oczyszczalnie ścieków planowane;

PLANOWANE OCZYSZCZALNIE ŚCIEKÓW			
Lp.	Kategoria	Oczyszczalnia 2	Oczyszczalnia 3
1.	Nazwa oczyszczalni ścieków	-	-

2.	Lokalizacja oczyszczalni ścieków (adres)	-	-
3.	Pozwolenie wodnoprawne na odprowadzanie ścieków z oczyszczalni do środowiska (data, znak, oznaczenie organu, termin ważności decyzji):	-	-
4.	Przepustowość oczyszczalni	średnia [m ³ /d]:	-
		maksymalna godzinowa [m ³ /h]:	-
		maksymalna roczna [m ³ /rok]:	-
5	Projektowa wydajność oczyszczalni ścieków [RLM]:	-	-

3) system gospodarki ściekowej;

- a) Średnia dobową ilość ścieków komunalnych powstających na terenie aglomeracji oraz skład jakościowy tych ścieków; Przepustowość istniejącej oczyszczalni ścieków w m³/d; Ilość ścieków powstających na terenie aglomeracji nieobjętych systemem kanalizacji zbiorczej, gdzie zastosowano systemy indywidualne albo planuje się zastosowanie systemów indywidualnych lub innych rozwiązań zapewniających taki sam poziom ochrony środowiska jak w przypadku systemów kanalizacji zbiorczej.

Lp.	Kategoria	Jednostka	Wartość
1	ilość ścieków dopływająca do oczyszczalni siecią kanalizacyjną (bez ścieków opadowych i dowożonych oraz bez wód infiltracyjnych)	[dam ³ /rok]	482
		[m ³ /d]	1320,55
2	ilość ścieków dopływająca do oczyszczalni siecią kanalizacyjną (wraz ze ściekami opadowymi i dowożonymi oraz wodami infiltracyjnymi)	[dam ³ /rok]	489
		[m ³ /d]	1339,73
3	Szacunkowa ilość ścieków wytworzonych od mieszkańców aglomeracji nie podłączonych do zbiorczej sieci kanalizacyjnej	[dam ³ /rok]	5,93
Lp.	Kategoria	Jednostka	Wartość
	w granicach planowanej Aglomeracji (ścieki dowożone do stacji zlewnej od mieszkańców korzystających ze zbiorników bezodpływowych z obszaru aglomeracji)	[m ³ /d]	16,25
4	Szacunkowa ilość ścieków wytworzonych przez mieszkańców aglomeracji korzystających z indywidualnych systemów oczyszczania ścieków (przydomowych oczyszczalni ścieków)	[dam ³ /rok]	0,35
		[m ³ /d]	0,96

5	bilans ścieków powstających na terenie aglomeracji (bez ścieków opadowych oraz bez wód infiltracyjnych)	[dam ³ /rok]	488,28
		[m ³ /d]	1 337,76
6	bilans ścieków powstających na terenie aglomeracji (wraz ze ściekami opadowymi oraz wodami infiltracyjnymi)	[dam ³ /rok]	495,28
		[m ³ /d]	1 356,93
7	średnia dobowa przepustowość istniejącej oczyszczalni ścieków	[m ³ /d]	2 200,00
8	skład jakościowy ścieków komunalnych powstających na terenie aglomeracji	Oczyszczalnia 1 – Golub-Dobrzyń	
		BZT ₅ [mgO ₂ /dm ³]	ścieki surowe – 524,9 ścieki oczyszczone – 6,7
		ChZTCr [mgO ₂ /dm ³]	ścieki surowe – 1030,9 ścieki oczyszczone – 37,6
		Zawiesina ogólna [mg/dm ³]	ścieki surowe – 421,9 ścieki oczyszczone – 10,0
		Azot ogólny [mg N/dm ³]	ścieki surowe – 193,7 ścieki oczyszczone – 3,4
		Fosfor ogólny [mg P/dm ³]	ścieki surowe – 14,9 ścieki oczyszczone – 1,2

b) informacje o ściekach przemysłowych odprowadzanych i planowanych do odprowadzenia do zbiorczej sieci kanalizacyjnej na obszarze Aglomeracji;

lp.	Nazwa podmiotu	Rodzaj produkcji	Jakość ścieków stężenie ścieków BZT ₅ w mg O ₂ /m ³	RLM
główne podmioty gospodarcze na terenie Aglomeracji Golub-Dobrzyń				
1.	Golpasz S.A. ul. PTTK 50, 87-400 Golub-Dobrzyń	wytwórnia pasz	1785	5
2.	ISTRAIL Sp. z o.o. ul. PTTK 56 87-400 Golub-Dobrzyń	produkcji przyczep, naczep, zabudów i urządzeń oraz konstrukcji stalowych	535	5
3.	Przedsiębiorstwo Usługowo-Handlowo-Produkcyjne MURABET ul. Sokołowska 38, 87-400 Golub-Dobrzyń	firma budowlana	344	1
4.	Dombud RP ul. Szosa Rypińska 26, 87-400 Golub-Dobrzyń	firma budowlana	94	0,16
5.	TM Drutpol sp. z o.o. ul. Sokołowska 13, 87-400 Golub Dobrzyń	produkcja i sprzedaż wyrobów z drutu, rur, blach i profili stalowych	222	1
6.	Aller Aqua Polska Sp. z o.o. ul. PTTK 52, 87-400 Golub-Dobrzyń	produkcja pasz	544	6
7.	Klumar myjnia	myjnia samochodowa	114	1

	ul. Żeromskiego 40, 87-400 Golub-Dobrzyń			
8.	Myjnia TJ ul. Dąbrowskiego 23, 87-400 Golub-Dobrzyń	myjnia samochodowa	190	0
9.	Olkop Sp. z o.o. PTTK 45A, 87-400 Golub-Dobrzyń	stacja paliw	70	0
10.	ARBET ul. PTTK 56, 87-400 Golub-Dobrzyń	fabryka styropianu	107	0
11.	Olkop BIS Sp. z o.o. ul. Szosa Rypińska 26, 87-400 Golub-Dobrzyń	stacja paliw	1 490	11
Łącznie				30
Ilość ścieków przemysłowych odprowadzanych przez zakłady do systemu kanalizacji zbiorczej [m ³ /d] – 3,17				

c) uzasadnienie określonej RLM aglomeracji;

RLM rz		
	RLM stałych mieszkańców [RLM]	12 690
	RLM przemysłu [RLM]	30
	RLM osób czasowo przebywających w aglomeracji [RLM]	318
liczba stałych mieszkańców w aglomeracji		12 690
	liczba mieszkańców korzystających z systemu kanalizacyjnego	12 475
	liczba mieszkańców korzystających ze zbiorników bezodpływowych	203
	liczba mieszkańców korzystających z systemów indywidualnych (przydomowych oczyszczalni ścieków)	12
	liczba przydomowych oczyszczalni ścieków	3

4) strefy ochronne ujęć wody, zawierające oznaczenie aktów prawa miejscowego lub decyzji ustanawiających te strefy oraz zakazy, nakazy i ograniczenia obowiązujące na tych terenach

Lp.	Oznaczenie aktów prawa miejscowego lub decyzji ustanawiających te strefy	Zakazy, nakazy i ograniczenia obowiązujące na tych terenach
1.	ROZPORZĄDZENIE Nr 2/2020 WOJEWODY KUJAWSKO-POMORSKIEGO z dnia 21 lutego 2020 r. w sprawie ustanowienia strefy ochronnej ujęcia wód podziemnych „Białkowo” w Golubiu- Dobrzyniu, gmina Golub-Dobrzyń, powiat Golub-Dobrzyń, województwo kujawsko- pomorskie (DZIENNIK URZĘDOWY WOJEWÓDZTWA KUJAWSKO- POMORSKIEGO z dnia 24 lutego 2020 r., poz. 1002).	TERENY OCHRONY BEZPOŚREDNIEJ Zakazy: -użytkowanie gruntów do celów niezwiązanych z eksploatacją ujęcia wody Nakazy (należy): -odprowadzać wody opadowe lub roztopowe w sposób uniemożliwiający przedostawanie się ich do urządzeń służących do poboru wody, -zagospodarować teren zielenią, -odprowadzać poza granicę terenu ochrony bezpośredniej ścieki z urządzeń sanitarnych przeznaczonych do użytku dla osób zatrudnionych przy obsłudze urządzeń służących do poboru wody, -ograniczyć wyłącznie do niezbędnych potrzeb przebywanie osób niezatrudnionych przy obsłudze urządzeń służących do poboru wody

	<p>TERENY OCHRONY POŚREDNIEJ Zakazują się:</p> <ul style="list-style-type: none">-wprowadzania ścieków do wód lub do ziemi;-rolniczego wykorzystania ścieków;-stosowania nawozów oraz środków ochrony roślin;-wykonywania urządzeń melioracji wodnych oraz wykopów ziemnych za wyjątkiem wykonania nowych urządzeń melioracji wodnych i wykopów ziemnych mających na celu rozbudowę, modernizację i konserwację infrastruktury technicznej ujęcia wody „Białkowo”;-lokalizowania zakładów przemysłowych oraz ferm chowu lub hodowli zwierząt;-lokalizowania składowisk odpadów niebezpiecznych, innych niż niebezpieczne i obojętne oraz obojętnych;-mycia pojazdów mechanicznych;-lokalizowania nowych ujęć wody;-lokalizowania cmentarzy oraz grzebania martwych zwierząt;-urządzania przyzmyk kiszonkowych;-wydobycia kamienia, żwiru, piasku oraz innych materiałów, a także wycinania roślin z wód lub brzegu;-lokalizowania nowych przedsięwzięć mogących znacząco oddziaływać na środowisko z wyjątkiem: dróg lokalnych i ich przebudowy, sieci kanalizacyjnej i sieci kanalizacji deszczowej z przyłączami do budynków, rurociągów i przewodów wodociągowych, magistralnych do przesyłania wody o ile postępowanie w sprawie oceny oddziaływania danego przedsięwzięcia na środowisko, nie wykaze zagrożenia mogącego powodować pogorszenie jakości wód;-składowania opakowań po nawozach i środkach ochrony roślin;-stosowania i składowania chemicznych środków zimowego utrzymania dróg. <p>OBSZAR OCHRONY POŚREDNIEJ O ZAOSTRZONYCH RYGORACH OCHRONY Obowiązują zakazy wymienione dla obszaru ochrony pośredniej, a także zakazuje się:</p> <ul style="list-style-type: none">-urządzania parkingów z wyłączeniem miejsc postojowych związanych z zabudową mieszkaniową, obozowisk oraz kąpielisk i miejsc okazjonalnie wykorzystywanych do kąpielii;-wykonywania odwodnień budowlanych lub górniczych z wyjątkiem odwodnień związanych z rozbudową lub modernizacją infrastruktury technicznej ujęcia wody „Białkowo” o ile postępowanie w sprawie oceny oddziaływania
--	---

		danego przedsięwzięcia na środowisko, nie wykaże zagrożenia mogącego powodować pogorszenie jakości wód lub wydajności ujęcia; -lokalizowania budynków mieszkalnych oraz obiektów budowlanych związanych z turystyką z wyjątkiem terenu obejmującego działki od numeru ewidencyjnego 109 do numeru ewidencyjnego 113 oraz od numeru ewidencyjnego 115 do numeru ewidencyjnego 148 w obrębie nr 5 miasta Golub-Dobrzyń, oznaczonego na załączniku nr 4 do rozporządzenia, literą „M”; -pojenia oraz wypasania zwierząt.
--	--	---

5) obszary ochronne zbiorników wód śródlądowych zawierające oznaczenie aktów prawa miejscowego ustanawiających te obszary oraz zakazy, nakazy i ograniczenia obowiązujące na tych obszarach;

Lp.	Oznaczenie aktów prawa miejscowego lub decyzji ustanawiających te obszary	Zakazy, nakazy i ograniczenia obowiązujące na tych obszarach
1	brak	-

6) formy ochrony przyrody, o których mowa w art. 6 ustawy z dnia 16 kwietnia 2004 r. o ochronie przyrody, zawierające nazwę formy ochrony przyrody oraz tytuł i miejsce ogłoszenia aktu prawnego tworzącego, ustanawiającego albo wyznaczającego formę ochrony przyrody, oraz informacje o obszarach mających znaczenie dla Wspólnoty znajdujących się na liście, o której mowa w art. 27 ust. 1 tej ustawy;

Lp.	Nazwa formy ochrony przyrody	Tytuł i miejsce ogłoszenia aktu prawnego tworzącego, ustanawiającego albo wyznaczającego formę ochrony przyrody
1.	rezerwat przyrody Rzeka Drwęca	zarządzenie Regionalnego Dyrektora Ochrony Środowiska w Bydgoszczy z dnia 17 października 2016 r. w sprawie rezerwatu przyrody Rzeka Drwęca (Dz. Urz. Woj. Kuj.-Pom z 2016 r., poz. 3571)
2.	Obszar Chronionego Krajobrazu Doliny Drwęcy	Uchwała nr XXXVIII/656/17 Sejmiku Województwa Kujawsko-Pomorskiego z dnia 27 listopada 2017 roku w sprawie Obszaru Chronionego Krajobrazu Doliny Drwęcy (Dz. Urz. Woj. Kuj.-Pom. z 2017 r., poz. 4982)
3.	obszar Natura 2000 Dolina Drwęcy (PLH280001)	Decyzja Wykonawczą Komisji (UE) 2020/97 z dnia 28 listopada 2019 roku w sprawie przyjęcia trzynastego zaktualizowanego wykazu terenów mających znaczenie dla Wspólnoty składających się na kontynentalny region biogeograficzny (notyfikowana jako dokument C(2019) 8586 (Dz. U. UE. L. 2020.24.144)

§ 4. Część graficzna aglomeracji Golub-Dobrzyń, która zawiera oznaczenie:

- 1) granic obszaru objętego lub przewidzianego do objęcia zasięgiem systemu kanalizacji zbiorczej gminy lub jej obszaru współtworzącego aglomerację na mapie w skali 1:10 000;
- 2) istniejących i planowanych do budowy oczyszczalni ścieków lub końcowych punktów zrzutu ścieków komunalnych, do których są odprowadzane ścieki komunalne z obszaru aglomeracji;

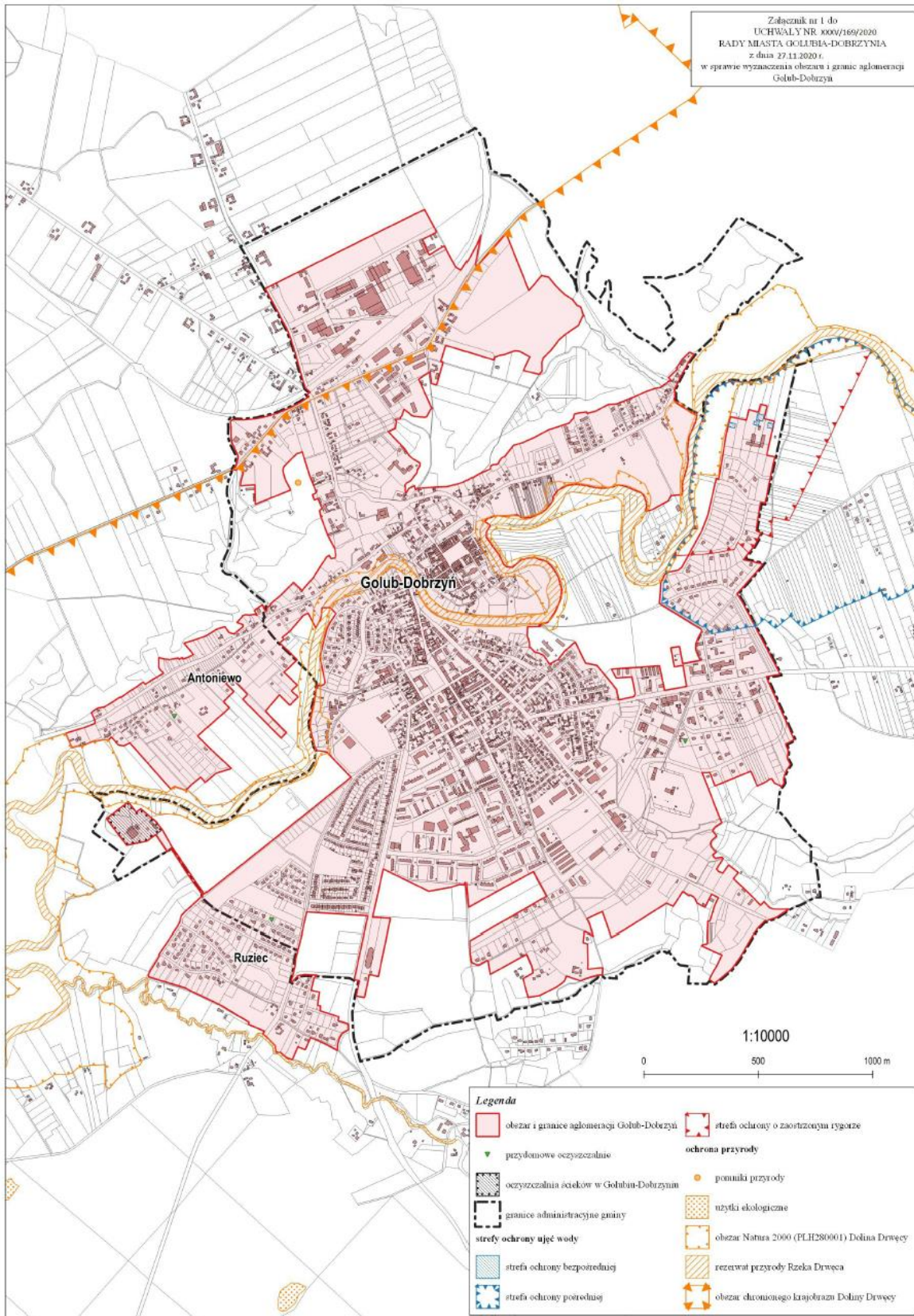
- 3) granic administracyjnych gminy zgodnie z danymi z państwowego rejestru granic i powierzchni jednostek podziałów terytorialnych kraju;
- 4) granic stref ochronnych ujęć wody obejmujących tereny ochrony bezpośredniej i tereny ochrony pośredniej zgodnie z informacjami z systemu informacyjnego gospodarowania wodami;
- 5) granic obszarów ochronnych zbiorników wód śródlądowych zgodnie z informacjami z systemu informacyjnego gospodarowania wodami; - brak na obszarze aglomeracji Golub-Dobrzyń;
- 6) granic form ochrony przyrody, o których mowa w art. 6 ustawy z dnia 16 kwietnia 2004 r. o ochronie przyrody, lub obszarów mających znaczenie dla Wspólnoty znajdujących się na liście, o której mowa w art. 27 ust. 1 tej ustawy, zgodnie z informacjami z centralnego rejestru form ochrony przyrody;
- 7) skali projektu aglomeracji w formie liczbowej i liniowej
 - stanowi załącznik nr 1 do Uchwały.

§ 5. Wykonanie uchwały powierza się Burmistrzowi Golubia-Dobrzynia.

§ 6. Uchwała wchodzi w życie po upływie 14 dni od dnia ogłoszenia w Dzienniku Urzędowym Województwa Kujawsko-Pomorskiego.

Przewodniczący Rady Miasta

mgr Łukasz Pietrzak



Załącznik Nr 2 do uchwały Nr XXXV/169/2020
Rady Miasta Golub-Dobrzyń
z dnia 27 listopada 2020 r.

Aktualizacja obszaru i granic

Aglomeracji Golub Dobrzyń

SPIS TREŚCI

CZĘŚĆ OPISOWA

1. WPROWADZENIE

- 1.1. Przedmiot opracowania
- 1.2. Cel i zakres opracowania
- 1.3. Podstawy opracowania

2. CHARAKTERYSTYKA GOSPODARKI ŚCIEKOWEJ NA TERENIE OBJĘTYM OBSZAREM AGLOMERACJI

- 2.1. Charakterystyka Gmin należących do obszaru aglomeracji
 - 2.1.1. Miasto Golub-Dobrzyń
 - 2.1.2. Gmina Golub-Dobrzyń
- 2.2. Uwarunkowania przyrodnicze dla obszaru Aglomeracji Golub-Dobrzyń - informacje o formach ochrony przyrody na obszarze aglomeracji
- 2.3. Informacje o obszarach ochronnych zbiorników wód śródlądowych na obszarze Aglomeracji Golub-Dobrzyń
- 2.4. Występowanie stref ochrony ujęć wód podziemnych - Informacje o strefach ochrony ujęć obejmujących tereny ochrony bezpośredniej i tereny ochrony pośredniej na obszarze Aglomeracji Golub-Dobrzyń

3. PROPOZYCJA OBSZARU I GRANIC AGLOMERACJI GOLUB-DOBRZYŃ

- 3.1. Analiza zmiany obszaru i granic Aglomeracji Golub-Dobrzyń
- 3.2. Zdefiniowanie planowanego obszaru Aglomeracji
- 3.3. Charakterystyka planowanego obszaru Aglomeracji
 - 3.3.1. Informacje o długości i rodzaju istniejącej sieci kanalizacyjnej oraz o liczbie stałych mieszkańców i osób czasowo przebywających w aglomeracji obsługiwanych przez istniejącą sieć kanalizacyjną
 - 3.3.2. Informacje o długości i rodzaju sieci kanalizacyjnej planowanej do budowy oraz o liczbie stałych mieszkańców osób czasowo przebywających w aglomeracji planowanych do podłączenia do istniejącej i planowanej do budowy sieci kanalizacyjnej
 - 3.3.3. Informacje o średniej dobowej ilości ścieków komunalnych powstających na terenie Aglomeracji Golub-Dobrzyń oraz ich składzie jakościowym
 - 3.3.4. Informacje o ściekach przemysłowych odprowadzanych i planowanych do odprowadzenia do zbiorczej sieci kanalizacyjnej na obszarze Aglomeracji
 - 3.3.5. Równoważna Liczba Mieszkańców Aglomeracji (RLM)

3.4. Charakterystyka oczyszczalni ścieków w Golubiu-Dobrzyniu

4. OCENA STANU ZWERYFIKOWANEJ AGLOMERACJI GOLUB-DOBRZYŃ

- 4.1. Ocena zmiany wyznaczonego obszaru i granic aglomeracji Golub-Dobrzyń

4.2. Ocena zmiany RLM aglomeracji

4.3. Ocena wyposażenia aglomeracji w systemy kanalizacji zbiorczej

4.4. Ocena zgodności oraz możliwości wypełnienia przez aglomerację warunków zgodności z Dyrektywą ściekową

5. WNIOSKI Z PRZEPROWADZONEJ WERYFIKACJI OBSZARU I GRANIC AGLOMERACJI GOLUB-DOBRZYŃ

6. UZASADNIENIE WERYFIKACJI OBSZARU I GRANIC AGLOMERACJI GOLUB-DOBRZYŃ

CZĘŚĆ GRAFICZNA

SPIS TABEL

SPIS RYCIN

CZĘŚĆ OPISOWA

1. WPROWADZENIE

1.1. Przedmiot opracowania

Aglomeracja Golub-Dobrzyń była wyznaczona pierwotnie rozporządzeniem Wojewody Kujawsko-Pomorskiego Nr 2/2008 z dnia 24 stycznia 2008 r., w sprawie wyznaczenia aglomeracji Golub-Dobrzyń (Dz.Urz. Województwa Kujawsko-Pomorskiego Nr 13 poz. 140).

W związku z sytuacją zaistniałych zmian w 2016 roku zgłoszono do Urzędu Marszałkowskiego potrzebę weryfikacji obszaru i granic aglomeracji.

W wyniku przedłożonego wniosku o zmianę aglomeracji rozpoczęto procedurę weryfikacji obszaru i granic aglomeracji Golub-Dobrzyń.

Aglomeracja Golub-Dobrzyń w wyniku weryfikacji została zatwierdzona Uchwałą Nr XXIV/441/16 Sejmiku Województwa Kujawsko-Pomorskiego z dnia 26 września 2016 r. w sprawie wyznaczenia aglomeracji Golub-Dobrzyń (Dziennik Urzędowy Województwa Kujawsko-Pomorskiego z 30 września 2016 r., poz. 3304). Jest to obowiązująca uchwała wyznaczająca aglomerację.

Obowiązująca granica Aglomeracji Golub-Dobrzyń (PLKP022) posiada wielkość równoważnej liczby mieszkańców 13 989 (13 989 RLM) i jest obsługiwana przez oczyszczalnię ścieków zlokalizowaną w miejscowości Golub-Dobrzyń przy ul. Leśnej 1 (ID oczyszczalni wg KPOŚK: PLKP0220).

Obszar Aglomeracji Golub-Dobrzyń, zgodnie z obowiązującą Uchwałą obejmuje następujące miejscowości: Golub-Dobrzyń, Antoniewo, Białkowo, Ruziec, Sadykierz, znajdujące się w aglomeracji częściowo.

Obszar i granice aglomeracji wyznaczono na mapie w skali 1:10 000, stanowiącej załącznik do niniejszej uchwały.

1.2. Cel i zakres opracowania

Opracowanie niniejszego dokumentu Aktualizacji obszaru i granic Aglomeracji Golub-Dobrzyń ma na celu przygotowanie dokumentacji niezbędnej do zweryfikowania wielkości, obszaru i granic aglomeracji w celu jej ponownego wyznaczenia.

Na podstawie art. 92 ustawy z dnia 20 lipca 2017 r. Prawo wodne dokonano przeglądu obszaru i granic wyznaczonej i obowiązującej Aglomeracji Golub-Dobrzyń.

W związku ze zmianami planów inwestycyjnych gmin wchodzących w skład aglomeracji Golub-Dobrzyń przebieg zewnętrznych granic aglomeracji powinien zostać zweryfikowany. Dlatego też zaistniała konieczność zmiany obszaru aglomeracji, a tym samym zmiany granic aglomeracji Golub-Dobrzyń w celu dostosowania jej do zamierzeń inwestycyjnych.

Aktualizacja ta stanowi propozycję Planu Aglomeracji Golub-Dobrzyń na potrzeby jej ponownego wyznaczenia z uwzględnieniem niezbędnych zmian obszaru i granic aglomeracji.

Omawiana Aglomeracja w nowych granicach znajduje się na terenie województwa kujawsko-pomorskiego, w obrębie dwóch gmin: Miasto Golub-Dobrzyń (nr TERYT 0405011) i Gmina Golub-Dobrzyń (nr TERYT 0405032).

Szczegółową charakterystykę Aglomeracji Golub-Dobrzyń w nowych granicach przedstawiono w dalszej części opracowania.

Plan obszaru i granic aglomeracji wyznaczony zostanie zgodnie z definicją aglomeracji zawartą w art. 86 ust. 3 ustawy z dnia 20 lipca 2017 r. Prawo wodne (Dz.U. 2020 poz. 310). Do sporządzenia koncepcji posłużą również przepisy Rozporządzenia Ministra Gospodarki Morskiej i Żeglugi Śródlądowej z dnia 27 lipca 2018 r. w sprawie sposobu wyznaczania obszarów i granic aglomeracji (Dz. U. 2018 poz. 1586).

Wyznaczenie obszaru i granic aglomeracji sporządzono także w oparciu o:

1. V AKPOŚK (AKPOŚK 2017) zatwierdzoną przez Radę Ministrów w dniu 31 lipca 2017 r.

2. Dyrektywę Rady 91/271/EWG z dnia 21 maja 1991 r. dotycząca oczyszczania ścieków komunalnych.

3. „Terminy i definicje w sprawie oczyszczania ścieków komunalnych (91/271/EWG)”.

4. Mapa drogowa dla aglomeracji ubiegających się o ujęcie w VI aktualizacji Krajowego programu oczyszczania ścieków komunalnych, opublikowana przez Państwowe Gospodarstwo Wodne Wody Polskie w lipcu 2019 r.;

5. „Wytyczne do wyznaczania, zmiany lub likwidacji obszarów i granic aglomeracji” opracowane przez Państwowe Gospodarstwo Wodne Wody Polskie w lipcu 2019 r.

Propozycja obszaru i granic aglomeracji obejmuje następujące elementy wyszczególnione poniżej:

1. część opisową zawierającą informacje o:

- a) wielkości zweryfikowanej RLM stanowiącej sumę RLM pochodzących od stałych mieszkańców aglomeracji, RLM osób czasowo przebywających w aglomeracji oraz RLM pochodzące z przemysłu – RLM rzecz aglomeracji;
- b) uzasadnienia określonej RLM aglomeracji;
- c) lokalizacji i informacji o oczyszczalni ścieków funkcjonującej na terenie Aglomeracji;
- d) rodzaju oraz przepustowości oczyszczalni ścieków;
- e) planowanych modernizacjach lub rozbudowie oczyszczalni ścieków;
- f) informacji o średniej dobowej ilości ścieków komunalnych powstających na terenie planowanej aglomeracji oraz ich składzie jakościowym;
- g) przemyśle obsługiwanym przez istniejącą sieć kanalizacyjną lub planowaną do budowy sieć kanalizacyjną;
- h) ilości i składzie ścieków przemysłowych odprowadzanych przez zakłady do systemu kanalizacji zbiorczej;
- i) długości i rodzaju istniejącej sieci kanalizacyjnej oraz długości i rodzaju planowanej do budowy sieci kanalizacyjnej;
- j) liczbie stałych mieszkańców aglomeracji oraz liczbie osób czasowo przebywających w aglomeracji obecnie obsługiwanych przez istniejącą sieć kanalizacyjną;
- k) liczbie stałych mieszkańców aglomeracji oraz liczbie osób czasowo przebywających w aglomeracji planowanych do podłączenia do sieci kanalizacyjnej;
- l) informacji o wskaźnikach koncentracji - wartości wskaźnika długości sieci na terenie Aglomeracji, który określa słuszność i zasadność przeprowadzenia inwestycji.
- m) ilości ścieków powstających na terenie aglomeracji nieobjętych systemem kanalizacji zbiorczej, gdzie zastosowano systemy indywidualne albo planuje się zastosowanie systemów indywidualnych lub innych rozwiązań zapewniających taki sam poziom ochrony środowiska jak w przypadku systemów kanalizacji zbiorczej.
- n) strefach ochronnych ujęć wody, zawierających oznaczenie aktów prawa miejscowego lub decyzji ustanawiających te strefy oraz zakazy, nakazy i ograniczenia na tych terenach;
- o) obszarach ochronnych zbiorników wód śródlądowych zawierające oznaczenie aktów prawa miejscowego ustanawiającego te obszary oraz zakazy, nakazy i ograniczenia obowiązujące na tych obszarach;
- p) formach ochrony przyrody, o których mowa w art. 6 ustawy z dnia 16 kwietnia 2004 roku o ochronie przyrody, zawierające nazwę formy ochrony przyrody oraz tytuł i miejsce ogłoszenia aktu prawnego tworzącego, ustanawiającego albo wyznaczającego formę ochrony przyrody, oraz informacje o obszarach mających znaczenie dla Wspólnoty znajdujących się na liście, o której mowa w art. 27 ust. 1 tej ustawy.

2. część graficzną zawierającą:

- a) oznaczenie granic obszaru aglomeracji – obszaru objętego lub przewidzianego do objęcia zasięgiem systemu kanalizacji zbiorczej na mapie w skali 1:10 000;

- b) oznaczenie znajdującej się na terenie aglomeracji oczyszczalni ścieków komunalnych, do której odprowadzane są ścieki komunalne z obszaru aglomeracji (oczyszczalnia ścieków obsługująca obszar aglomeracji);
- c) oznaczenie granic administracyjnych zgodne z danymi państwowego rejestru granic i powierzchni jednostek podziałów terytorialnych kraju;
- d) oznaczenie granic stref ochronnych ujęć wody obejmujących tereny ochrony bezpośredniej i tereny ochrony pośredniej zgodnie z informacjami z systemu informacyjnego gospodarowania wodami;
- e) oznaczenie granic terenów objętych formami ochrony przyrody w rozumieniu ustawy o ochronie przyrody z dnia 16 kwietnia 2004 r. (t.j. Dz. U. 2020 poz. 55) zgodnie z informacjami z centralnego rejestru form ochrony przyrody;
- f) określenie skali planu aglomeracji w formie liczbowej i liniowej.

Propozycja planu Aglomeracji sporządzona została z wykorzystaniem urzędowych map ewidencyjnych pozyskanych z Powiatowego Ośrodka Dokumentacji Geodezyjnej i Kartograficznej w Golubiu-Dobrzyniu.

1.3. Podstawy opracowania

Podstawami prawnymi niniejszego opracowania są następujące ustawy oraz akty wykonawcze:

1. Ustawa z dnia 20 lipca 2017 r. Prawo wodne (Dz.U. 2020 poz. 310);
2. Ustawa z dnia 16 kwietnia 2004 r. o ochronie przyrody (Dz. U. 2020 poz. 55).
3. Rozporządzenie Ministra Gospodarki Morskiej i Żeglugi Śródlądowej z dnia 27 lipca 2018 r. w sprawie sposobu wyznaczania obszarów i granic aglomeracji (Dz. U. 2018 poz. 1586).
4. Rozporządzenie Wojewody Kujawsko-Pomorskiego Nr 2/2008 z dnia 24 stycznia 2008 r., w sprawie wyznaczenia aglomeracji Golub-Dobrzyń (Dz. Urz. Województwa Kujawsko-Pomorskiego Nr 13 poz. 140).
5. Uchwała Nr XXIV/441/16 Sejmiku Województwa Kujawsko-Pomorskiego z dnia 26 września 2016 r. w sprawie wyznaczenia aglomeracji Golub-Dobrzyń (Dziennik Urzędowy Województwa Kujawsko-Pomorskiego z 30 września 2016 r., poz. 3304) – **OBOWIĄZUJĄCA UCHWAŁA WYZNACZAJĄCA AGLOMERACJĘ.**
6. Uchwała Nr XXII/114/2020 Rady Miasta Golubia-Dobrzynia z dnia 28 stycznia 2020 r. w sprawie zawarcia porozumienia dotyczącego współdziałania Gmin wchodzących w skład Aglomeracji Golub-Dobrzyń przy realizacji zadania polegającego na likwidacji dotychczasowej Aglomeracji Golub-Dobrzyń i wyznaczenia obszaru i granicy Aglomeracji Golub-Dobrzyń.

Wytyczne, programy i opracowania, na podstawie których wyznaczono nowy obszar i granice Aglomeracji Golub-Dobrzyń:

1. V AKPOŚK (AKPOŚK 2017) zatwierdzoną przez Radę Ministrów w dniu 31 lipca 2017 r.
2. Dyrektywę Rady 91/271/EWG z dnia 21 maja 1991 r. dotyczącą oczyszczania ścieków komunalnych.
3. „Terminy i definicje w sprawie oczyszczania ścieków komunalnych (91/271/EWG)”.
4. Mapa drogowa dla aglomeracji ubiegających się o ujęcie w VI aktualizacji Krajowego programu oczyszczania ścieków komunalnych, opublikowana przez Państwowe Gospodarstwo Wodne Wody Polskie w lipcu 2019 r.;
5. „Wytyczne do wyznaczania, zmiany lub likwidacji obszarów i granic aglomeracji” opracowane przez Państwowe Gospodarstwo Wodne Wody Polskie w lipcu 2019 r.

Dokumenty, na podstawie których wyznaczono nowy obszar i granice Aglomeracji Golub-Dobrzyń na terenie Miasta Golub-Dobrzyń:

1. Studium uwarunkowań i kierunków zagospodarowania przestrzennego miasta Golubia Dobrzynia (Uchwała Nr V/17/2011 Rady Miasta Golubia-Dobrzynia z dnia 24 stycznia 2011 r.),
2. Miejscowe Plany Zagospodarowania Przestrzennego:

- UCHWAŁA NR LXV/351/2018 RADY MIASTA GOLUB-DOBRZYŃ z dnia 9 października 2018 r. w sprawie miejscowego planu zagospodarowania przestrzennego dla terenu ul. Brodnicka II w Golubiu-Dobrzyniu,
- UCHWAŁA Nr XXXVIII/210/2017 RADY MIASTA GOLUBIA-DOBRZYŃ z dnia 23 maja 2017 r. w sprawie miejscowego planu zagospodarowania przestrzennego „Rejon ulicy Brodnickiej – zakole Drwęcy” w mieście Golub-Dobrzyń,
- UCHWAŁA Nr XXXVIII/211/2017 RADY MIASTA GOLUBIA-DOBRZYŃ z dnia 23 maja 2017 r. w sprawie miejscowego planu zagospodarowania przestrzennego dla części obszaru zlokalizowanego w pobliżu ul. Dworcowej i Brodnickiej w Golubiu-Dobrzyniu,
- UCHWAŁA Nr XXXVIII/212/2017 RADY MIASTA GOLUBIA-DOBRZYŃ z dnia 23 maja 2017 r. w sprawie zmiany miejscowego planu zagospodarowania przestrzennego dla części obszaru zlokalizowanego w pobliżu ul. Słuchajskiej w Golubiu-Dobrzyniu,
- UCHWAŁA Nr XXI/105/2012 RADY MIASTA GOLUBIA-DOBRZYŃ z dnia 2 marca 2012 r. w sprawie zmiany miejscowego planu zagospodarowania przestrzennego dla części obszaru zlokalizowanego przy ul. Sosnowej, Leśnej i Miłej w Golubiu-Dobrzyniu, uchwalonego uchwałą Nr XXXIX/281/2006 r. Rady Miasta Golubia-Dobrzyń z dnia 18 kwietnia 2006 r. ogłoszonego w Dzienniku Urzędowym Województwa Kujawsko-Pomorskiego Nr 78 z dnia 23 czerwca 2006 r. poz. 1307,
- Uchwała Nr XVI/69/2011 Rady Miasta Golubia-Dobrzyń z dnia 26 października 2011 r. w sprawie miejscowego planu zagospodarowania przestrzennego „Rejon ulicy Lipnowskiej” w mieście Golub-Dobrzyń (ogłoszona w Dzienniku Urzędowym Województwa Kujawsko-Pomorskiego Nr 266 z dnia 2 grudnia 2011 r., poz. 2652),
- UCHWAŁA nr XVI/68/2011 Rady Miasta Golubia-Dobrzyń z dnia 26 października 2011 r. w sprawie miejscowego planu zagospodarowania przestrzennego dla działki o nr geodezyjnym 514 położonej w obrębie 4 w mieście Golub-Dobrzyń (ogłoszona w Dzienniku Urzędowym Województwa Kujawsko-Pomorskiego Nr 266 z dnia 2 grudnia 2011 r., poz. 2651),
- Uchwała Nr XXXIX/281/2006 r. Rady Miasta Golubia-Dobrzyń z dnia 18 kwietnia 2006 r. w sprawie miejscowego planu zagospodarowania przestrzennego Miasta Golubia-Dobrzyń (obejmująca obszar lewobrzeżnej części miasta) z wyłączeniem działek o nr geodezyjnych 194, 195 i 196 położonych w obrębie IV przy ul. Piłsudskiego w Golubiu- Dobrzyniu,
- Uchwała Nr XXXIX/280/2006 r. Rady Miasta Golubia-Dobrzyń z dnia 18 kwietnia 2006 r. w sprawie miejscowego planu zagospodarowania przestrzennego części Miasta Golubia-Dobrzyń obejmującego działki o nr geodezyjnym 194, 195 i 196 położone w obrębie IV przy ul. Piłsudskiego w Golubiu-Dobrzyniu (ogłoszona w Dzienniku Urzędowym Województwa Kujawsko-Pomorskiego Nr 78, z dnia 23 czerwca 2006 r. poz. 1306),
- Uchwała Nr XVII/161/2000 Rady Miasta Golubia-Dobrzyń z dnia 10 marca 2000 r. w sprawie miejscowego planu zagospodarowania przestrzennego dzielnicy przemysłowej przy ul. Szosa Rypińska w Golubiu-Dobrzyniu, będącego zmianą miejscowego planu zagospodarowania przestrzennego miasta Golubia-Dobrzyń (ogłoszona w Dzienniku Urzędowym Województwa Kujawsko-Pomorskiego Nr 77 z dnia 17 października 2000 r., poz. 615),
- Uchwała Nr XIV/103/2003 r. Rady Miasta Golubia-Dobrzyń z dnia 29 grudnia 2003 r. w sprawie miejscowego planu zagospodarowania przestrzennego obejmującego obszar Starego Miasta oraz rejon Zamku (ogłoszona w Dzienniku Urzędowym Województwa Kujawsko-Pomorskiego Nr 20 z dnia 23 lutego 2004 r. poz. 231).

3. Pozwolenie wodnoprawne w zakresie szczególnego korzystania z wód polegające na odprowadzaniu oczyszczonych ścieków komunalnych z oczyszczalni ścieków w Golubiu-Dobrzyniu do rzeki Drwęcy (decyzja Starosty Golubsko-Dobrzyńskiego RiOŚ.6341.24.2014.CE z dnia 27.08.2014 r.),

4. Uchwała Nr L/287/2018 Rady Miasta Golubia-Dobrzyń z dnia 18 stycznia 2018 r. w sprawie uchwalenia wieloletniego planu rozwoju i modernizacji urządzeń wodociągowych i urządzeń kanalizacyjnych na lata 2018-2020

5. Pozwolenie wodnoprawne na szczególne korzystanie z wód – pobór wody podziemnej z utworów czwartorzędowych z pięciu studni głębinowych IA, II, IIA, III i IB zasilanych w wodę znajdujących się na terenie ujęcia komunalnego „Białkowo”, w celu zaopatrzenia w wodę (decyzja Starosty Golubsko-Dobrzyńskiego ROŚ.6341.11.2016.PSt z dnia 11.07.2016 r.,

6. Sprawozdanie OS-5 z oczyszczalni ścieków miejskich i wiejskich za 2019 r.

7. Sprawozdanie M-06 o wodociągach i kanalizacji za 2019 r.

8. Wieloletni plan rozwoju i modernizacji urządzeń wodociągowych i urządzeń kanalizacyjnych będących w posiadaniu Miejskiego Zakładu Wodociągów i Kanalizacji Sp. z o. o. w Golubiu-Dobrzyniu na lata 2018 – 2020 (UCHWAŁA NR L/287/2018 RADY MIASTA GOLUBIA-DOBRZYŃ z dnia 18 stycznia 2018 r.)

9. Materiały i informacje Urzędu Miasta Golubia-Dobrzynia, w tym aktualna liczba mieszkańców objętych aglomeracją (stan na 31.12.2019 r.).

10. Materiały i informacje przekazane przez: Miejski Zakład Wodociągów i Kanalizacji Sp. z o.o.

Dokumenty, na podstawie, których wyznaczono nowy obszar i granice Aglomeracji Golub-Dobrzyń dla obszarów położonych w Gminie Golub-Dobrzyń:

1. Studium uwarunkowań i kierunków zagospodarowania przestrzennego gminy Golub-Dobrzyń (Uchwała Nr XLV/200/2014 Rady Gminy Golub-Dobrzyń z dnia 22 stycznia 2014 r.),

2. Miejscowe Plany Zagospodarowania Przestrzennego:

- UCHWAŁA Nr XII.67.2015 RADY GMINY GOLUB-DOBRZYŃ z dnia 30 września 2015 r. w sprawie uchwalenia miejscowego planu zagospodarowania przestrzennego na obszarze wsi Paliwodzizna,
- UCHWAŁA nr XLIV/220/2010 Rady Gminy Golub-Dobrzyń z dnia 22 czerwca 2010 r. w sprawie miejscowego planu zagospodarowania przestrzennego terenu działki 35/5 i części działki 35/6 we wsi Podzamek Golubski,
- Uchwała Nr XXVIII/153/01 Rady Gminy Golub-Dobrzyń z dnia 27 lutego 2001 r. – zmiana MPZP na obszarze wsi Białkowo,
- Uchwała Nr L/233/2014 Rady Gminy Golub-Dobrzyń z dnia 24 czerwca 2014 r. – zmiana MPZP na obszarze wsi Białkowo,
- Uchwała Nr XIII/70/99 Rady Gminy Golub-Dobrzyń z dnia 26 sierpnia 1999 r. – zmiana MPZP na obszarze wsi Paliwodzizna – teren zabudowy mieszkaniowo-usługowej (Dz. Urz. Woj. Kuj.-Pom. Nr. 57 poz. 641 15.09.1999 r.),
- Uchwała Nr XI/63/99 Rady Gminy Golub-Dobrzyń z dnia 15 czerwca 1999 r. – zmiana MPZP na obszarze wsi Paliwodzizna – teren zabudowy mieszkaniowo-usługowej (Dz. Urz. Woj. Kuj.-Pom. Nr. 45 poz. 392 20.07.1999 r.),
- Uchwała Nr III/13/98 Rady Gminy Golub-Dobrzyń z dnia 26 listopada 1998 r. – zmiana MPZP Gminy Golub-Dobrzyń na obszarze wsi Paliwodzizna na działce geodezyjnej nr 250 (Dz. Urz. Woj. Tor. Nr. 37 poz. 319 09.07.1999 r.),

3. Materiały i informacje Urzędu Gminy Golub-Dobrzyń, w tym aktualna liczba mieszkańców dla miejscowości objętych aglomeracją (stan na 31.12.2019 r.).

2. CHARAKTERYSTYKA GOSPODARKI ŚCIEKOWEJ NA TERENIE OBJĘTYM OBSZAREM AGLOMERACJI

2.1. Charakterystyka Gmin należących do obszaru aglomeracji

2.1.1. Miasto Golub-Dobrzyń

Gmina Miasto Golub-Dobrzyń położona jest w środkowo-wschodniej części województwa kujawsko-pomorskiego, w powiecie golubsko-dobrzyńskim. Tereny Miasta zlokalizowane są po obu stronach rzeki Drwęcy. Obszar Miasta jest ze wszystkich stron otoczony terenami gminy wiejskiej Golub-Dobrzyń.

Miasto Golub-Dobrzyń zajmuje obszar 750 ha (8 km²). Według danych ewidencji Głównego Urzędu Statystycznego (GUS) na dzień 31.12.2019 r. liczba mieszkańców miasta wynosiła 12 546 osoby.

**Tabela 1. Liczba ludności (mieszkańców) wg poszczególnych ulic Gołub-Dobrzyńa
(stan na 31.12.2019 r.).**

Lp.	Miejscowość	Ulica	Liczba osób zameldowanych na pobyt stały	Liczba osób zameldowanych na pobyt czasowy trwający nieprzerwanie dłużej niż 3 miesiące	Liczba stałych mieszkańców*
1	Gołub-Dobrzyń	17 Stycznia	61	14	75
		Adama Mickiewicza	654	24	678
		Bohaterów Kosmosu	84	10	94
		Bohaterów Westerplatte	72	1	73
		Bohaterów Września	22	0	22
		Bolesława Chrobrego	9	0	9
		Bolesława Prusa	29	5	34
		Brodnicka	509	37	546
		Browarowa	24	3	27
		Brzozowa	215	5	220
		Ceglana	12	0	12
		Chopina	138	14	152
		Cisowa	126	5	131
		Dr. Jerzego Gerarda Koppa	44	8	52
Drwęcka	55	1	56		
Dworcowa	67	5	72		

Lp.	Miejscowość	Ulica	Liczba osób zameldowanych na pobyt stały	Liczba osób zameldowanych na pobyt czasowy trwający nieprzerwanie dłużej niż 3 miesiące	Liczba stałych mieszkańców*
		Działyńskich	63	3	66
		Gagarina	91	0	91
		Gen. Józefa Hallera	41	15	56
		Grabowa	31	0	31
		Henryka Sienkiewicza	451	25	476
		Hubala	16	1	17
		Jagodowa	43	2	45
		Jałowcowa	21	0	21
		Jana Dzierżanowskiego	62	0	62
		Jasna	11	0	11
		Jodłowa	12	1	13
		Kalinowa	8	0	8
		Kamienna	17	0	17
		Katarzyńska	328	15	343
		Kazimierza Wielkiego	5	0	5
		Kilińskiego	209	31	240
		Klonowa	72	0	72
		Kościelna	118	9	127
		Kościuszki	828	35	863
		Ks. Ignacego Charszewskiego	88	7	95
		Ks. Jana Twardowskiego	99	2	101
		Ks. Kzawerego Malinowskiego	120	3	123
		Księżycowa	15	0	15
		Licealna	12	0	12
		Lipnowska	32	2	34
		Malinowa	9	0	9
		Mańi Dąbrowskiej	73	3	76
		Mańi Konopnickiej	430	21	451
		Marz. Józefa Piłsudskiego	480	25	505
		Mazowiecka	57	3	60
		Mieszka I	22	0	22
Miła	109	4	113		

Lp.	Miejscowość	Ulica	Liczba osób zameldowanych na pobyt stały	Liczba osób zameldowanych na pobyt czasowy trwający nieprzerwanie dłużej niż 3 miesiące	Liczba stałych mieszkańców*
		Mjr. Sucharskiego	90	0	90
		Młyńska	52	0	52
		Modrzewiowa	78	2	80
		Mostowa	45	2	47
		Nowa	294	3	297
		Obrońców Warszawy	52	1	53
		PCK	10	1	11
		Piaskowa	14	0	14
		Piękna	15	1	16
		Plac 1000-lecia	232	8	240
		Pod Arkadami	12	0	12
		Podmuma	15	6	21
		Polna	73	8	81
		PTTK	207	7	214
		Równinna	8	0	8
		Różana	37	2	39
		Rynek	282	20	302
		Słoneczna	16	0	16
		Słuchajska	52	0	52
		Sokołowska	93	3	96
		Sosnowa	71	3	74
		Spacerowa	4	0	4
		Sportowa	103	4	107
		Stary Rynek	26	0	26
		Stefana Żeromskiego	2 448	71	2519
		Stodólna	51	0	51
		Strumykowa	20	0	20
		Szkolna	408	14	422
		Szosa Rypińska	127	5	132
		Świerkowa	98	0	98
		Toruńska	104	18	122
		Wapienna	20	0	20
		Widokowa	29	1	30
		Władysława Łokietka	3	0	3
		Wodna	32	2	34

Lp.	Miejscowość	Ulica	Liczba osób zameldowanych na pobyt stały	Liczba osób zameldowanych na pobyt czasowy trwający nieprzerwanie dłużej niż 3 miesiące	Liczba stałych mieszkańców*
		Wojska Polskiego	176	7	183
		Wiosowa	26	0	26
		Zakole	15	0	15
		Zamkowa	118	13	131
		Zamuma	41	5	46
		Źródłana	3	0	3
		łącznie	11 694	546	12 240

Źródło: Urząd Miasta Golub-Dobrzyń ewidencja ludności wg zameldowania, stan na 31.12.2018 r. dla mieszkańców zameldowanych na pobyt czasowy oraz stan na 31.12.2019 r. dla mieszkańców zameldowanych na pobyt stały. Dane dotyczą łącznej liczby ludności zamieszkujących daną miejscowość. Wartości dotyczące mieszkańców aglomeracji w obrębie poszczególnych miejscowości zawarto w Tabeli 10.

* Liczba stałych mieszkańców rozumiana jako liczba osób zameldowanych na pobyt stały oraz liczba osób zameldowanych na pobyt czasowy trwający nieprzerwanie dłużej niż 3 miesiące.

Miasto Golub Dobrzyń

Łącznie według danych ewidencji ludności na obszarze miasta zamieszkuje 12 240 mieszkańców (w tym mieszkańcy zameldowani na pobyt stały oraz liczba osób zameldowanych na pobyt czasowy trwający nieprzerwanie dłużej niż 3 miesiące).

Zbiorną siecią kanalizacyjną objęta jest część mieszkańców miasta. Jest to sieć grawitacyjno-tłoczna.

Na terenie objętym proponowaną aglomeracją Golub-Dobrzyń w granicach Miasta Golub-Dobrzyń ogólna długość zbiorczej sieci kanalizacyjnej na koniec 2018 roku wyniosła 42,3 km, w tym:

1. długość sieci kanalizacyjnej sanitarnej – 42,3 km, w tym:

- 37,63 km kolektorów grawitacyjnych,
- 4,67 km kolektorów tłocznych,

2. długość sieci kanalizacyjnej ogólnospławnej – 0 km – brak sieci ogólnospławnej.

Na terenie miasta istnieją zabudowania nie podłączone do zbiorczej sieci kanalizacyjnej oraz oczyszczalni przydomowych, których gospodarka ściekowa opiera się na gromadzeniu ścieków w zbiornikach bezodpływowych i wywożeniu ich taborem asenizacyjnym do oczyszczalni ścieków.

Zgodnie z ewidencją zbiorników bezodpływowych prowadzoną przez Urząd Miasta Golub-Dobrzyń oraz zgodnie z ewidencją ludności na terenie miasta ze zbiorników bezodpływowych korzysta ok. 258 mieszkańców, z czego 197 w obszarze i granicach aglomeracji oraz 61 poza obszarem aglomeracji.

Na terenie miasta istnieją również zabudowania obsługiwane przez indywidualne rozwiązania gospodarki ściekowej – przydomowe oczyszczalnie ścieków.

W poniższej tabeli przedstawiono wykaz przydomowych oczyszczalni ścieków z terenu Miasta Golub-Dobrzyń zlokalizowanych w proponowanym obszarze Aglomeracji Golub-Dobrzyń oraz poza obszarem aglomeracji. Są to lokalizacje przydomowych oczyszczalni ścieków z obszaru aglomeracji wyznaczonego w 2016 r.

Tabela 2. Wykaz przydomowych oczyszczalni ścieków z terenu Miasta Golub-Dobrzyń zlokalizowanych w proponowanym obszarze aglomeracji (stan na 31.12.2019 r.) oraz poza obszarem aglomeracji (wykluczone z obszaru aglomeracji).

Lp.	Obręb ewidencyjny	Nr. ewid. działki	Adres	Ilość mieszkańców	W obszarze aglomeracji
1	6	287	Jagodowa 10	5	TAK
2	8	163/33	Kamienna 6	4	NIE (wykluczono)
3	7	117/7	Kościuszki 57	6	NIE (wykluczono)
4	1	23/2	PTTK 57	0	NIE (wykluczono)
5	8	325, 326	Sokołowska 50, 50a	2	NIE (wykluczono)
6	8	163/18	Szosa Rypińska 32A	3	TAK

Źródło: Urząd Miasta Golub-Dobrzyń.

Z powyższego zestawienia wynika, że w proponowanym obszarze aglomeracji pozostaną 2 zabudowania obsługiwane przez przydomowe oczyszczalnie ścieków obsługujące łącznie 8 mieszkańców.

Indywidualne systemy oczyszczania ścieków w obszarze aglomeracji powinny zapewnić poziom oczyszczania ścieków właściwy dla danej aglomeracji uwzględniając wielkość RLM tej aglomeracji.

Miasto Golub-Dobrzyń znajduje się częściowo w proponowanym obszarze i granicach weryfikowanej aglomeracji Golub-Dobrzyń.

Z obszaru aglomeracji wyłączono pojedyncze zabudowania znajdujące się w obszarach nieskanalizowanych o charakterze zabudowy rozproszonej lub nie podłączone do zbiorczej sieci kanalizacyjnej ze względu na trudności techniczne przyłączenia.

2.1.2. Gmina Golub-Dobrzyń

Gmina Golub-Dobrzyń jest gminą wiejską położoną w województwie kujawsko-pomorskim, w powiecie golubsko-dobrzyńskim. Obszar gminy otacza miasto Golub-Dobrzyń.

Gmina zajmuje obszar o powierzchni 19 779 ha (198 km²). Według danych GUS liczba mieszkańców gminy na dzień 31.12.2019 r. wynosiła 8 781 osób.

Sieć osadniczą tworzy 26 wsi, które tworzą 21 sołectw: Białkowo, Cieszyny, Gajewo, Gałczewko, Karczewo, Kujawa, Lisewo, Macikowo, Nowa Wieś, Nowogród, Olszówka, Ostrowite, Paliwodzizna, Płachoty, Podzamek Golubski, Pusta Dąbrówka, Skępsk, Sokoligóra, Sokołowo, Węgiersk i Wrocki.

Z obszaru gminy Golub-Dobrzyń w granicę aglomeracji wyznaczonej w 2016 roku wchodzi następujące miejscowości Antoniewo, Białkowo, Ruziec i Sadykierz znajdujące się w aglomeracji częściowo.

Liczbę ludności zamieszkującą tereny poszczególnych miejscowości wchodzących w obszar aglomeracji, zgodnie z danymi Urzędu Gminy Golub-Dobrzyń (według stanu ewidencji ludności z dnia 31.12.2019 r.) przedstawiono w kolejnej tabeli.

Tabela 3. Liczba ludności (mieszkańców) w poszczególnych miejscowościach Gminy Golub-Dobrzyń (stan na 31.12.2019 r.) wchodzących w obszar i granice Aglomeracji Golub-Dobrzyń wyznaczonej w 2016 r.

Lp.	Miejscowość	Ulica, nr domów	Liczba osób zameldowanych na pobyt stały	Liczba osób zameldowanych na pobyt czasowy trwający nieprzerwanie dłużej niż 3 miesiące	Liczba stałych mieszkańców *
1	Antoniewo		206	1	207
2	Białkowo		441	4	445
3	Ruziec	Brzoskwiniowa	40	0	40
		Czereśniowa	16	0	16
		Goździkowa	41	0	41
		Irysowa	6	0	6
		Morelowa	71	0	71
		Narcyzowa	4	0	4
		Poziomkowa	12	0	12
		Truskawkowa	41	1	42
		Tulipanowa	19	1	20
		Wiśniowa	46	0	46
		pozostały obszar	51	1	52
	suma	347	3	350	
4	Sadykierz		171	1	172
Łącznie			1 165	9	1 174

Źródło: Urząd Gminy Golub-Dobrzyń (ewidencja ludności wg zameldowania, stan na 31.12.2019 r.). Dane dotyczą łącznej liczby ludności zamieszkujących daną miejscowość. Wartości dotyczące mieszkańców aglomeracji w obrębie poszczególnych miejscowości zawarto w Tabeli 10.

** liczba stałych mieszkańców rozumiana jako liczba osób zameldowanych na pobyt stały oraz liczba osób zameldowanych na pobyt czasowy trwający nieprzerwanie dłużej niż 3 miesiące*

Z terenu Gminy Golub-Dobrzyń do obszaru i granic aglomeracji wchodzi częściowo tereny 4 miejscowości: Antoniewo, Ruziec, Białkowo i Sadykierz.

Część z obszarów tych miejscowości została objęta zbiorczą siecią kanalizacyjną.

Antoniewo

Antoniewo to miejscowość leżąca w obrębie ewidencyjnym Podzamek Golubski. Położona jest przy zachodniej granicy miasta Golub-Dobrzyń, na bezpośrednim przedłużeniu ulicy Toruńskiej. Z uwagi na bezpośrednie połączenie z obszarami miasta zwarta zabudowa wsi Antoniewo, wzdłuż drogi wojewódzkiej 569 została objęta zbiorczym systemem kanalizacyjnym.

Z terenu miejscowości Antoniewo z obszaru i granic aglomeracji wykluczono jedno zabudowanie obsługiwane przez przydomową oczyszczalnię ścieków – jest to zabudowanie położone przy zewnętrznej granicy aglomeracji.

Pozostałe zabudowania zostały włączone do obszaru aglomeracji (203 mieszkańców) z czego:

- 6 mieszkańców obsługiwanych jest przez zbiorniki bezodpływowe,
- 4 mieszkańców obsługiwanych jest przez przydomową oczyszczalnię ścieków,
- pozostali mieszkańcy (193 mieszk.) korzysta z sieci kanalizacyjnej.

Ruziec

Ruziec to miejscowość leżąca w obrębie ewidencyjnym Paliwodziszna. Miejscowość położona jest przy południowej granicy miasta Golub-Dobrzyń, w bezpośrednim sąsiedztwie osiedla Leśnego. Z uwagi na

bezpośrednie połączenie z obszarami miasta zwarta zabudowa wsi Ruziec również została objęta zbiorczym systemem kanalizacyjnym.

Z terenu miejscowości Ruziec z obszaru i granic aglomeracji wykluczono zabudowania o charakterze rozproszonym (ok. 10 zabudowań zamieszkałych przez ok. 30 mieszkańców).

Pozostałe zabudowania zostały włączone do obszaru aglomeracji oraz podłączone są do zbiorczej sieci kanalizacyjnej. Na terenie miejscowości w obszarze aglomeracji nie występują zabudowania obsługiwane przydomowymi oczyszczalniami ścieków ani zbiornikami bezodpływowymi.

Białkowo

Miejscowość Białkowo to miejscowość nieskanalizowana położona po wschodniej stronie miasta Golub-Dobrzyń. Gospodarka ściekowa na terenie gruntów wsi Białkowo oparta jest na gromadzeniu ścieków w zbiornikach bezodpływowych i wywożeniu taborem asenizacyjnym oraz na oczyszczaniu ścieków przez przydomowe oczyszczalnie ścieków.

W obszar i granice aglomeracji wyznaczonej w 2016 roku włączono obszary o zwartej zabudowie wsi. W obszarze i granicach aglomeracji na terenie miejscowości Białkowo funkcjonują zabudowania obsługiwane przez przydomowe oczyszczalnie ścieków. Pozostałe zabudowania opierają gospodarkę ściekową na gromadzeniu ścieków w zbiornikach bezodpływowych i wywożeniu ich taborem asenizacyjnym do zbiorczej oczyszczalni ścieków.

Obszar miejscowości Białkowo, który znajduje się w obszarze i granicach aglomeracji wyznaczonej w 2016 roku należało zweryfikować w celu stwierdzenia zasadności wykluczenia obszaru z granic aglomeracji. Ostatecznie – obszar wykluczono. Analizę zmiany obszaru i granic Aglomeracji Golub-Dobrzyń opisano w rozdziale 3.1.

Sadykierz

Sadykierz to miejscowość leżąca w obrębie ewidencyjnym Białkowo. Miejscowość położona jest po wschodniej stronie miasta Golub-Dobrzyń, w bezpośrednim sąsiedztwie miejscowości Białkowo. Gospodarka ściekowa na terenie gruntów wsi Sadykierz oparta jest na gromadzeniu ścieków w zbiornikach bezodpływowych i wywożeniu taborem asenizacyjnym oraz na oczyszczaniu ścieków przez przydomowe oczyszczalnie ścieków.

W obszar i granice aglomeracji wyznaczonej w 2016 roku włączono obszary o zwartej zabudowie wsi. W obszarze i granicach aglomeracji na terenie miejscowości Sadykierz funkcjonują zabudowania obsługiwane przez przydomowe oczyszczalnie ścieków. Pozostałe zabudowania opierają gospodarkę ściekową na gromadzeniu ścieków w zbiornikach bezodpływowych i wywożeniu ich taborem asenizacyjnym do zbiorczej oczyszczalni ścieków.

Obszar miejscowości Sadykierz, który znajduje się w obszarze i granicach aglomeracji wyznaczonej w 2016 roku również należało zweryfikować w celu stwierdzenia zasadności wykluczenia obszaru z granic aglomeracji. Ostatecznie – podobnie jak w przypadku zabudowań miejscowości Białkowo – obszar wykluczono. Analizę zmiany obszaru i granic Aglomeracji Golub-Dobrzyń opisano w rozdziale 3.1.

Według informacji Urzędu Gminy Golub-Dobrzyń na terenie objętym proponowaną aglomeracją Golub-Dobrzyń w granicach Gminy Golub-Dobrzyń ogólna długość zbiorczej sieci kanalizacyjnej na koniec 2019 roku wyniosła 8,1 km, w tym:

1. długość sieci kanalizacyjnej sanitarnej – 8,1 km, w tym:
 - 5,9 km kolektorów grawitacyjnych,
 - 2,2 km kolektorów tłocznych.
2. długość sieci kanalizacyjnej ogólnospławnej – 0 km – brak sieci ogólnospławnej.

Istniejącą zbiorczą siecią kanalizacyjną w obrębie Aglomeracji Golub-Dobrzyń objęte są miejscowości Antoniewo i Ruziec.

Na terenie objętym aglomeracją Golub-Dobrzyń w granicach Gminy Golub-Dobrzyń funkcjonują zabudowania, których gospodarka ściekowa oparta jest o indywidualne rozwiązania np. przydomowe oczyszczalnie ścieków lub zbiorniki bezodpływowe.

W poniższej tabeli przedstawiono wykaz przydomowych oczyszczalni ścieków z terenu Gminy Golub-Dobrzyń zlokalizowanych w proponowanym obszarze Aglomeracji Golub-Dobrzyń.

Tabela 4. Wykaz przydomowych oczyszczalni ścieków z terenu Gminy Golub-Dobrzyń zlokalizowanych w proponowanym obszarze Aglomeracji Golub-Dobrzyń (stan na 31.12.2019 r.).

Lp.	Obręb ewidencyjny	Nr. ewid. działki	Adres	Ilość mieszkańców
1	Podzamek Golubski	238/11	Antoniewo 13 B	4
RAZEM				4

Źródło: Urząd Gminy Golub-Dobrzyń.

Z obszaru proponowanej aglomeracji wykluczono oczyszczalnie przydomowe zlokalizowane w miejscowościach Białkowo i Sadykierz z uwagi na wykluczenie tych miejscowości z obszaru aglomeracji.

Indywidualne systemy oczyszczania ścieków w obszarze aglomeracji powinny zapewnić poziom oczyszczania ścieków właściwy dla danej aglomeracji uwzględniając wielkość RLM tej aglomeracji.

2.2. Uwarunkowania przyrodnicze dla obszaru Aglomeracji Golub-Dobrzyń - informacje o formach ochrony przyrody na obszarze aglomeracji

Ustawa o ochronie przyrody z dnia 16 kwietnia 2004 roku (Dz. U. 2020 poz. 55) ustanowiła dziesięć form ochrony przyrody. Poza ochroną gatunkową roślin, zwierząt i grzybów są to parki narodowe, rezerваты przyrody, parki krajobrazowe, obszary chronionego krajobrazu, obszary Natura 2000, użytki ekologiczne, pomniki przyrody, stanowiska dokumentacyjne i zespoły przyrodniczo-krajobrazowe. Powołanie określonej formy ochrony przyrody odbywa się w różnych trybach.

Określenie form ochrony w granicach Aglomeracji Golub-Dobrzyń ma bardzo istotne znaczenie przy planach budowy sieci kanalizacyjnej na obszarze aglomeracji z doprowadzeniem do oczyszczalni ścieków albo końcowego punktu zrzutu ścieków komunalnych. Przy wyznaczaniu obszaru aglomeracji bierze się bowiem pod uwagę, że planowana budowa powinna być uzasadniona ekonomicznie i technicznie, przy czym wskaźnik koncentracji nie może być mniejszy niż 120 stałych mieszkańców aglomeracji i osób czasowo przebywających w aglomeracji na 1 km planowanej do budowy sieci kanalizacyjnej, ale przepisu tego nie stosuje się w przypadku, gdy planowana do budowy sieć kanalizacyjna będzie zlokalizowana m.in. na terenie objętym przynajmniej jedną formą ochrony przyrody. Wskaźnik koncentracji w takim przypadku ulega obniżeniu, z zastrzeżeniem, że nie może być mniejszy niż 90 stałych mieszkańców aglomeracji i osób czasowo przebywających w aglomeracji na 1 km planowanej do budowy sieci kanalizacyjnej.

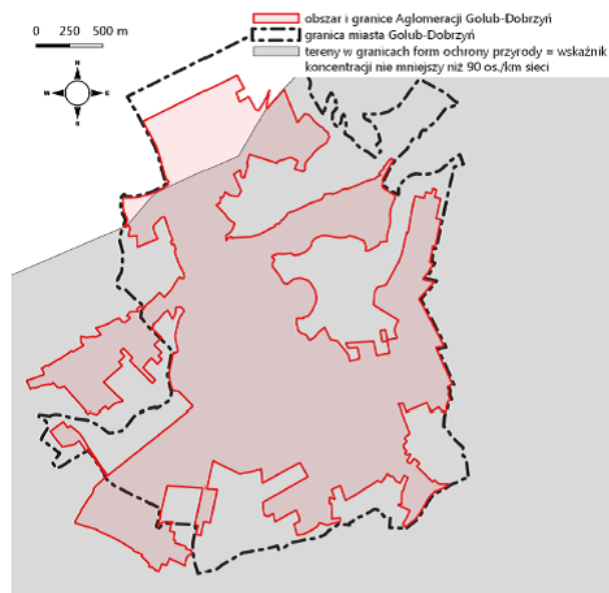
W praktyce więc oznacza to, że granice form ochrony przyrody wyznaczają strefy, w których wskaźnik koncentracji podlega obniżeniu.

Poniżej, przedstawiono formy ochrony w granicach Aglomeracji Golub-Dobrzyń. Na rycinie 1 przedstawiono również, które obszary w granicach Aglomeracji charakteryzują się obniżonym wskaźnikiem koncentracji.

Agglomeracja Golub-Dobrzyń znajduje się w granicach następujących form ochrony przyrody, o których mowa w art. 6 ustawy z dnia 16 kwietnia 2004 r. o ochronie przyrody (Dz. U. 2020 poz. 55):

- rezerwat przyrody Rzeka Drwęca. Aktualnym aktem prawnym w sprawie tej formy ochrony przyrody jest zarządzenie Regionalnego Dyrektora Ochrony Środowiska w Bydgoszczy z dnia 17 października 2016 r. w sprawie rezerwatu przyrody Rzeka Drwęca (Dz. Urz. Woj. Kuj.-Pom poz. 3571).
- Obszar Chronionego Krajobrazu Doliny Drwęcy. Aktualnym aktem prawnym w sprawie tej formy ochrony przyrody jest Uchwała nr XXXVIII/656/17 Sejmiku Województwa Kujawsko-Pomorskiego z dnia 27 listopada 2017 roku w sprawie Obszaru Chronionego Krajobrazu Doliny Drwęcy (Dz.Urz.Woj.Kuj.-Pom. poz. 4982).

- obszar Natura 2000 Dolina Drwęcy (PLH280001) przyjęty Decyzją Wykonawczą Komisji (UE) 2020/97 z dnia 28 listopada 2019 roku w sprawie przyjęcia trzynastego zaktualizowanego wykazu terenów mających znaczenie dla Wspólnoty składających się na kontynentalny region biogeograficzny (notyfikowana jako dokument C(2019) 8586 (Dz. U. UE. L. 2020.24.144).



Ryc. 1. Obszary chronione w granicach Aglomeracji Golub-Dobrzyń*

Źródło: opracowanie własne

* tereny rezerwatu przyrody Rzeki Drwęca, Obszaru Chronionego Krajobrazu Doliny Drwęcy oraz obszaru Natura 2000 Dolina Drwęcy (PLH280001) pokrywają się ze sobą, dlatego zostały przedstawione jako jedna warstwa referencyjna

2.3. Informacje o obszarach ochronnych zbiorników wód śródlądowych na obszarze Aglomeracji Golub-Dobrzyń

Wskaźnik koncentracji planowanej do budowy sieci kanalizacyjnej na obszarze aglomeracji z doprowadzeniem do oczyszczalni ścieków albo końcowego punktu zrzutu ścieków komunalnych ulega obniżeniu także w przypadku, gdy sieć zlokalizowana będzie na terenie obszarów ochronnych zbiorników wód śródlądowych. Teren Aglomeracji Golub-Dobrzyń znajduje się poza obszarami ochronnymi zbiorników wód śródlądowych.

2.4. Występowanie stref ochrony ujęć wód podziemnych - Informacje o strefach ochrony ujęć obejmujących tereny ochrony bezpośredniej i tereny ochrony pośredniej na obszarze Aglomeracji Golub-Dobrzyń

W obszarze i granicach Aglomeracji Golub-Dobrzyń znajduje się ujęcie wód podziemnych do celów zaopatrzenia ludności. Jest to ujęcie „Białkowo” opisane poniżej.

Ujęcie „Białkowo” składa się z 4 czynnych studni o numerach: IA, IB, II, IIA, oraz nieczynnej studni nr III, przeznaczonej do likwidacji. Studnie ujęcia i sieć 23 piezometrów wykonane były w 1975 r. (studnie I, II, III, IV). W latach 2005-2006 r. odwiercono studnie zastępcze IA i IIA, a w 2015 r. studnię IB. Studnie są płytkie, ich głębokości nie przekraczają 30 m. Woda na ujęciu jest uzdatniana w związku z podwyższonymi zawartościami żelaza i manganu pochodzenia geogeni obszar chronionego krajobrazu Doliny Drwęcy cznego. Zasoby ujęcia o wartości $Q_e=440$ m³/h przy depresji rejonowej 1,8 m (rz. 52 m n.p.m.) i depresji w otworach 3,8 m ustalone zostały w „Dokumentacji hydrogeologicznej w kat. „B” (Kliński, 1977), zatwierdzonej w 1977 r. decyzją KDH/013/4298/M/78 z dn. 13.01.1977 r. W 2020 roku na ujęciu wody Białkowo planowana jest budowa studni IIB.

W 2018 r. został opracowany Dodatek do dokumentacji hydrogeologicznej dla wyznaczenia zasięgu stref ochronnych ujęcia komunalnego „BIAŁKOWO”, w Golubiu-Dobrzyniu (Kachnic, 2018), zatwierdzony przez Marszałka Województwa Kujawsko-Pomorskiego decyzją z dnia 23.10.2018 r., znak: ŚG-7431.34.2018.

W dniu 20.12.2018 r. został złożony wniosek do Wojewody Kujawsko-Pomorskiego o ustanowienie stref ochronnych ujęcia wód podziemnych „Białkowo” w Golubiu-Dobrzyniu.

Strefy zostały ustanowione ROZPORZĄDZENIEM Nr 2/2020 WOJEWODY KUJAWSKO-POMORSKIEGO z dnia 21 lutego 2020 r. w sprawie ustanowienia strefy ochronnej ujęcia wód podziemnych „Białkowo” w Golubiu-Dobrzyniu, gmina Golub-Dobrzyń, powiat Golub-Dobrzyń, województwo kujawsko-pomorskie (DZIENNIK URZĘDOWY WOJEWÓDZTWA KUJAWSKO-POMORSKIEGO z dnia 24 lutego 2020 r., poz. 1002).

Poniżej znajduje się opis ustanowionych stref ochronnych, zgodnie z ww. dokumentacją hydrogeologiczną.

TERENY OCHRONY BEZPOŚREDNIEJ

Teren ochrony bezpośredniej obejmuje wygradzone obszary wokół czynnych studni ujęcia, tj. fragmenty działek o numerach ewidencyjnych: 34/6, 36/1, 37/1, 38/1. Teren ochrony bezpośredniej studni IB i II stykają się wzdłuż S granicy ogrodzenia studni nr II. Nie wnioskowano o ustanowienie strefy ochrony bezpośredniej dla studni nr III, która aktualnie jest nieczynna i zostanie zlikwidowana. Nie jest planowana budowa studni zastępczej w tym rejonie.

Powierzchnie terenów ochrony bezpośredniej, dla poszczególnych studni ujęcia IA, IB, II, IIA wynoszą:

1. studni IA - 4,4 ara 0,04 ha
2. studni IB – 4,1 ara tj. 0,041 ha
3. studni II – 8,5 ara tj. 0,085 ha
4. studni IIA – 4,8 ara.tj. 0,48 ha.

W sumie powierzchnia wszystkich części terenu ochrony bezpośredniej wynosi 21,8 arów tj. 0,218 ha.

Budynek stacji uzdatniania wody (SUW), zbiornik/zbiorniki retencyjny nie został włączony do terenu ochrony bezpośredniej.

Na terenie ochrony bezpośredniej obowiązuje zakaz o którym mowa w art. 127 ustawy z dnia 20 lipca 2017 r. Prawo wodne, tj. użytkowania gruntów do celów niezwiązanych z eksploatacją ujęcia wody.

Na terenie ochrony bezpośredniej obowiązują nakazy o których mowa w art. 128 ustawy z dnia 20 lipca 2017 r. Prawo wodne, tj. należy:

- odprowadzać wody opadowe lub roztopowe w sposób uniemożliwiający przedostawanie się ich do urządzeń służących do poboru wody,
- zagospodarować teren zielenią,
- odprowadzać poza granicę terenu ochrony bezpośredniej ścieki z urządzeń sanitarnych przeznaczonych do użytku dla osób zatrudnionych przy obsłudze urządzeń służących do poboru wody,
- ograniczyć wyłącznie do niezbędnych potrzeb przebywanie osób niezatrudnionych przy obsłudze urządzeń służących do poboru wody

Teren ochrony bezpośredniej należy ogrodzić, zgodnie z art. 129 ustawy Prawo wodne. Na ogrodzeniu należy umieścić tablice zawierające informację o ustanowieniu strefy ochronnej i zakazie wstępu osób nieupoważnionych,

Zakazuje się niszczenia, uszkodzenia lub przemieszczania ww. stałych znaków stojących lub pływających, oraz tablic zawierających informacje o ustanowieniu strefy ochronnej i zakazie wstępu osób nieupoważnionych.

Treść nakazów i zakazów dotyczących terenu ochrony bezpośredniej ujęć wody podano w Prawie wodnym, bez możliwości ich modyfikacji. Powtórzono je powyżej z powodu ich oczywistości i konieczności zastosowania, nie uzasadniano ich szczegółowo.

TERENY OCHRONY POŚREDNIEJ

Teren wnioskowanej ochrony pośredniej został określony w „Dodatku do dokumentacji hydrogeologicznej dla wyznaczenia zasięgu stref ochronnych ujęcia komunalnego „Białkowo” w Golubiu-Dobrzyniu (Kachnic, 2018). Teren ochrony pośredniej ustalono w obszarze o sumarycznym czasie dopływu wód do ujęcia wynoszącym 25 lat (sumaryczny czas przesączania i czas dopływu

poziomego). W jego granicach dodatkowo wyznaczono obszar o zastrzonych rygorach ochrony, najbliższej ujęcia, gdzie nie występuje gliniasty nadkład poziomego wodonośnego.

Granica terenu ochrony pośredniej opiera się na lewym brzegu Drwęcę od strony zachodniej, północnej i północno-wschodniej. Od strony południowo-wschodniej ograniczona jest wspomnianą izochroną sumarycznego czasu dopływu wody do ujęcia o wartości 25 lat.

Teren ochrony pośredniej obejmuje obszar o łącznej powierzchni 142 ha (1,42 km²). W jego granicach dodatkowo wyznaczono obszar ochrony pośredniej o zastrzonych rygorach ochrony o powierzchni 43 ha (0,43 km²).

Opis przebiegu granicy rozpoczyna się od jej części zachodniej, gdzie granica terenu ochrony pośredniej oraz granica wyznaczonego obszaru ochrony pośredniej o podwyższonych rygorach ochrony przebiegają lewym brzegiem rzeki Drwęcę. Na północ i wschód granice te, pokrywają się na znacznym odcinku, począwszy od południowo-zachodniego narożnika granicy terenu o podwyższonych rygorach do północno-wschodniego narożnika tego terenu tj. do E narożnika działki nr 5225/55. W tym punkcie granice rozdzielają się.

Granica terenu ochrony pośredniej biegnie dalej wzdłuż Drwęcę do wschodniej granicy działki nr 10 (łąka) i skręca wzdłuż niej na południe z odchyłką na zachód do granicy zalesionej działki 5280/2a następnie do wschodniej granicy drogi (dz. nr 14/2). Dalej granica biegnie obszarem leśnym, tj. wschodnimi granicami działek nr 28, 30/2 i E granicą dojazdu w obrębie dz. 41/2 do północnej granicy rozszerzonej części działki 41/2, wzdłuż której skręca na południowo-zachód. Niewielkie załamanie granicy w kierunku SE występuje na W granicy działki 41/2, a dalej kierunek jej przebiegu znowu jest południowo-zachodni wzdłuż S granicy dz. nr 5280/1 i 488/2. Po drodze granica przekracza dz. nr 488/3, bez zmiany kierunku, a po osiągnięciu SW narożnika działki 488/2 omija od S działkę 33/6. Kolejno z SW narożnika działki 33/6 granica biegnie do NE narożnika działki 18/10 przecinając po drodze, bez zmiany kierunku, działki 22/4, 20/3, 20/1, 19/5. Kolejno granica terenu ochrony pośredniej omija od północy działki 18/10 i 18/13 przecinając drogę w obrębie działki 18/12 i następnie omija od N dz. nr 17/16. Z północno-zachodniego narożnika działki 17/16, przebiega następnie bez znacznej zmiany kierunku do załamania w granicy działki 489/12, tnąc po drodze w poprzek działki 16/2, 15/19 i 15/20 i dalej 489/12, na przedłużeniu wspomnianego załamania, aż do jej granicy. Wówczas, granica okrąży od N dz. nr 333/1 i dz. 487 biegnąc dalej w kierunku SW północnymi granicami działek 355/4, 354, 353, 352, 351, 350, 482/2 aż do W narożnika ostatniej wymienionej działki. Wówczas granica skręca na NW a potem SW, zgodnie z obrysem działki 343 a następnie biegnie NW granicą dz. 339, przecinając działkę 338 z ciekim. Granica omija następnie dz. 335 po jej północnej stronie a dalej z S narożnika dz. 301/1 biegnie na wprost do E narożnika dz. 89/30 i dalej bez zmiany kierunku do E narożnika działki 89/20. Granica strefy ochronnej omija od NE działkę 89/20 przekraczając ul. Równinną (dz. 86 i 108) i okrąży od południa działki nr 196, 194, 193, 192, 191, 189, skręcając na zachód do W narożnika działki drogowej nr 108 (ul. Spacerowa). W narożniku tym granica strefy odbija na północ z odchyłką na wschód, wzdłuż wschodniego brzegu początkowego odcinka ul. Zakole (dz. nr 104) i z minimalną zmianą kierunku na wysokości zachodniego narożnika działki nr 163 przecina tę drogę do granicy rozdzielającej działki 59/3 i 33/5. Granica ta dochodzi do Drwęcę i dalej biegnie na NE lewym brzegiem rzeki, do narożnika wyznaczonego obszaru o podwyższonym rygorze ochrony z którego rozpoczęto opis. Opis przebiegu granic podano na podstawie mapy ewidencji gruntów w skali 1:5 000, według stanu ewidencyjnego na dzień 20 czerwca 2018 r.

NA TERENIE OCHRONY BEZPOŚREDNIEJ ZAKAZUJE SIĘ:

1. wprowadzania ścieków do wód lub do ziemi;
2. rolniczego wykorzystania ścieków;
3. stosowania nawozów oraz środków ochrony roślin;
4. wykonywania urządzeń melioracji wodnych oraz wykopów ziemnych za wyjątkiem wykonania nowych urządzeń melioracji wodnych i wykopów ziemnych mających na celu rozbudowę, modernizację i konserwację infrastruktury technicznej ujęcia wody „Białkowo”;
5. lokalizowania zakładów przemysłowych oraz ferm chowu lub hodowli zwierząt;

6. lokalizowania składowisk odpadów niebezpiecznych, innych niż niebezpieczne i obojętne oraz obojętnych;

7. mycia pojazdów mechanicznych;

8. lokalizowania nowych ujęć wody;

9. lokalizowania cmentarzy oraz grzebania martwych zwierząt;

10. urządzania przyzmy kiszonkowych;

11. wydobywania kamienia, żwiru, piasku oraz innych materiałów, a także wycinania roślin z wód lub brzegu;

12. lokalizowania nowych przedsięwzięć mogących znacząco oddziaływać na środowisko z wyjątkiem: dróg lokalnych i ich przebudowy, sieci kanalizacyjnej i sieci kanalizacji deszczowej z przyłączami do budynków, rurociągów i przewodów wodociągowych, magistralnych do przesyłania wody o ile postępowanie w sprawie oceny oddziaływania danego przedsięwzięcia na środowisko, nie wykaze zagrożenia mogącego powodować pogorszenie jakości wód;

13. składowania opakowań po nawozach i środkach ochrony roślin;

14. stosowania i składowania chemicznych środków zimowego utrzymania dróg.

OBSZAR OCHRONY POŚREDNIEJ O ZAOSTRZONYCH RYGORACH OCHRONY

W granicach obszaru ochrony pośredniej wyznaczono także obszar ochrony pośredniej o zastrzonych rygorach ochrony o powierzchni 43 ha (0,43 km²).

Granica wyznaczonego obszaru ochrony pośredniej o podwyższonych rygorach ochrony opisana została powyżej na odcinku jej zbieżności z granicą strefy ochrony pośredniej do rozdzielenia granic w północno-wschodnim narożniku tego terenu tj. do E narożnika działki nr 5225/55. W narożniku tym granica obszaru o podwyższonych rygorach ochrony skręca na południowy-zachód do NE narożnika działki 5225/37. Z tego miejsca granica biegnie z minimalną zmianą kierunku na SW do NW narożnika działki 432/2 i dalej bez zmiany kierunku do przecięcia z północną granicą działki 5225/69. Granica skręca wówczas na zachód z odchyłką na północ do wschodniego brzegu drogi (dz. 455/1), a po dotarciu do drogi skręca na południe wzdłuż granic działek 5225/69, 5225/14, 5225/70, 5225/71 i 5225/72. W SW narożniku działki 5225/72 granica skręca na zachód przez drogę (dz. 455/1) i biegnie S granicą działki 5225/63 do N narożnika sąsiedniej działki 5225/64 w którym skręca na SSW omijając tę działkę i docierając do zabudowanych działek osiedla Panorama. Wówczas granica biegnie na SSW wzdłuż granicy lasu i osiedla i zarazem E granicami działek 145, 146, 147, 148. W południowym narożniku działki 148 granica odbija na NW do N narożnika działki 149, przy ul. Słonecznej i skręca na południowy zachód a dalej na zachód południowym skrajem ulicy. Granica kontynuuje swój przebieg bez zmiany kierunku, aż do rzeki Drwęcy tj. do W narożnika obszaru o podwyższonych rygorach ochrony – punktu wyjścia opisu przebiegu granicy. Opis przebiegu granic podano na podstawie mapy ewidencji gruntów w skali 1:5 000, według stanu ewidencyjnego na dzień 20 czerwca 2018r.

Na obszarze działek znajdujących się w obrębie ochrony pośredniej o zastrzonych rygorach ochrony poza zakazami wymienionymi dla obszaru ochrony pośredniej zakazuje się także:

1. urządzania parkingów z wyłączeniem miejsc postojowych związanych z zabudową mieszkaniową, obozowisk oraz kąpielisk i miejsc okazjonalnie wykorzystywanych do kąpieli;

2. wykonywania odwodnień budowlanych lub górniczych z wyjątkiem odwodnień związanych z rozbudową lub modernizacją infrastruktury technicznej ujęcia wody „Białkowo” o ile postępowanie w sprawie oceny oddziaływania danego przedsięwzięcia na środowisko, nie wykaze zagrożenia mogącego powodować pogorszenie jakości wód lub wydajności ujęcia;

3. lokalizowania budynków mieszkalnych oraz obiektów budowlanych związanych z turystyką z wyjątkiem terenu obejmującego działki od numeru ewidencyjnego 109 do numeru ewidencyjnego 113 oraz od numeru ewidencyjnego 115 do numeru ewidencyjnego 148 w obrębie nr 5 miasta Golub-Dobrzyń, oznaczonego na załączniku nr 4 do rozporządzenia, literą „M”;

4. pojenia oraz wypasania zwierząt.

W przypadku stref ochronnych ujęć wody obejmujących tereny ochrony bezpośredniej i tereny ochrony pośredniej wskaźnik koncentracji planowanej do budowy sieci kanalizacyjnej na obszarze aglomeracji z doprowadzeniem do oczyszczalni ścieków albo końcowego punktu zrzutu ścieków komunalnych nie może być mniejszy niż 90 stałych mieszkańców aglomeracji i osób czasowo przebywających w aglomeracji na 1 km planowanej do budowy sieci kanalizacyjnej.

3. PROPOZYCJA OBSZARU I GRANIC AGLOMERACJI GOLUB-DOBRZYŃ

3.1. Analiza zmiany obszaru i granic Aglomeracji Golub-Dobrzyń

Aglomeracja Golub-Dobrzyń była wyznaczona pierwotnie rozporządzeniem Wojewody Kujawsko-Pomorskiego Nr 2/2008 z dnia 24 stycznia 2008 r., w sprawie wyznaczenia aglomeracji Golub-Dobrzyń (Dz. Urz. Województwa Kujawsko-Pomorskiego Nr 13 poz. 140).

W związku z sytuacją zaistniałych zmian w 2016 roku zgłoszono do Urzędu Marszałkowskiego potrzebę weryfikacji obszaru i granic aglomeracji.

Aglomeracja Golub-Dobrzyń w wyniku weryfikacji została zatwierdzona Uchwałą Nr XXIV/441/16 Sejmiku Województwa Kujawsko-Pomorskiego z dnia 26 września 2016 r. w sprawie wyznaczenia aglomeracji Golub-Dobrzyń (Dziennik Urzędowy Województwa Kujawsko-Pomorskiego z 30 września 2016 r., poz. 3304). Jest to obowiązująca uchwała wyznaczająca aglomerację.

Obowiązująca granica Aglomeracji Golub-Dobrzyń (PLKP022) posiada wielkość równoważnej liczby mieszkańców 13 989 (13 989 RLM) i jest obsługiwana przez oczyszczalnię ścieków zlokalizowaną w miejscowości Golub-Dobrzyń przy ul. Leśnej 1 (ID oczyszczalni wg KPOŚK: PLKP0220).

Obszar Aglomeracji Golub-Dobrzyń, zgodnie z obowiązującą Uchwałą obejmuje następujące miejscowości: Golub-Dobrzyń, Antoniewo, Białkowo, Ruziec, Sadykierz, znajdujące się w aglomeracji częściowo.

W granice obszaru aglomeracji wchodzi tereny położone w obrębie Miasta Golub-Dobrzyń oraz Gminy Golub-Dobrzyń w powiecie golubsko-dobrzyńskim.

Wyznaczony w 2016 roku obszar i granice aglomeracji Golub-Dobrzyń został wyznaczony prawidłowo przy uwzględnieniu wszelkich wytycznych prawnych dotyczących wyznaczania obszarów aglomeracji.

Zmieniony/zaktualizowany w 2016 roku obszar i granice aglomeracji Golub-Dobrzyń zakładał włączenie w granice aglomeracji terenów skanalizowanych, według stanu istniejącego gospodarki ściekowej oraz terenów przeznaczonych do skanalizowania według planowanych zamierzeń inwestycyjnych.

Na podstawie przeprowadzonej aktualnie analizy obszaru i granic aglomeracji Golub-Dobrzyń oraz biorąc pod uwagę zamierzenia inwestycyjne gmin stwierdza się, że granice wyznaczonego uchwałą obszaru i granic aglomeracji Golub-Dobrzyń wymagają zmiany.

Proponowana zmiana obszaru i granic aglomeracji obejmuje:

- 1) Wykluczenie z obszaru aglomeracji zabudowań obsługiwanych przez przydomowe oczyszczalnie ścieków, których skrajne położenie przy granicy aglomeracji umożliwia ich wyłączenie z obszaru aglomeracji;
- 2) Wykluczenie z obszaru aglomeracji obszarów nieskanalizowanych nie spełniających wymagań koncentracji ludności.
- 1) wykluczenie z obszaru aglomeracji zabudowań obsługiwanych przez przydomowe oczyszczalnie ścieków.

Wytyczne Krajowego Programu Oczyszczania Ścieków Komunalnych a także przepisy Dyrektywy Rady 91/271/EWG z dnia 21 maja 1991 r. w sprawie oczyszczania ścieków komunalnych nakładają obowiązek, że indywidualne systemy oczyszczania ścieków w obszarze aglomeracji powinny zapewnić poziom oczyszczania ścieków właściwy dla danej aglomeracji uwzględniając wielkość RLM tej aglomeracji.

W związku z wymogami poddano weryfikacji przydomowe oczyszczalnie ścieków zlokalizowane na obszarze aglomeracji Golub-Dobrzyń wyznaczonej w 2016 roku.

Na terenie Miasta Golub-Dobrzyń w granicach aglomeracji wyznaczonej w 2016 roku zlokalizowanych było 6 przydomowych oczyszczalni ścieków. Lokalizację tych oczyszczalni wskazano w rozdziale 2.1.1.

W wyniku przeprowadzonej weryfikacji z obszaru aglomeracji wykluczono 4 przydomowe oczyszczalnie położone na działkach ewidencyjnych zlokalizowanych skrajnie przy granicy wyznaczonej aglomeracji.

W wyniku weryfikacji do obszaru i granic proponowanej aglomeracji włączone są 2 przydomowe oczyszczalnie ścieków w obszarze miasta Golub-Dobrzyń.

Na terenach gruntów Gminy Golub-Dobrzyń w terenach miejscowości Antoniewo, Ruziec, Białkowo i Sadykierz funkcjonują łącznie 22 przydomowe oczyszczalnie ścieków, z czego 15 w obszarze i granicach aglomeracji wyznaczonej w 2016 roku.

W wyniku przeprowadzonej weryfikacji z obszaru aglomeracji wykluczono 1 przydomową oczyszczalnię ścieków położoną w miejscowości Antoniewo.

Dodatkowo z obszaru i granic aglomeracji wykluczono wszystkie przydomowe oczyszczalnie ścieków położone w miejscowościach Białkowo i Sadykierz z uwagi na wyłączenie tych miejscowości z obszaru i granic aglomeracji Golub-Dobrzyń.

W związku z przeprowadzoną weryfikacją obszaru i granic Aglomeracji Golub-Dobrzyń na obszarze proponowanej aglomeracji znajdują się 3 przydomowe oczyszczalnie ścieków, których zestawienie znajduje się w tabeli poniżej.

Tabela 5. Wykaz przydomowych oczyszczalni ścieków w proponowanym obszarze Aglomeracji Golub-Dobrzyń (stan na 31.12.2019 r.).

Lp.	Obręb ewidencyjny	Nr. ewid. działki	Adres	Ilość mieszkańców
Miasto Golub-Dobrzyń				
1	6	287	Jagodowa 10	5
2	8	163/18	Szosa Rypińska 32A	3
Gmina Golub-Dobrzyń				
3	Podzamek Golubski	238/11	Antoniewo 13 B	4
RAZEM				12

Źródło: Urząd Miasta Golub-Dobrzyń, Urząd Gminy Golub-Dobrzyń.

Indywidualne systemy oczyszczania ścieków w obszarze aglomeracji powinny zapewnić poziom oczyszczania ścieków właściwy dla danej aglomeracji uwzględniając wielkość RLM tej aglomeracji.

- 2) wykluczenie z obszaru aglomeracji obszarów nieskanalizowanych nie spełniających wymagań koncentracji ludności.

W obszarze wyznaczonej w 2016 roku Aglomeracji Golub-Dobrzyń znajdowały się obszary przewidziane do skanalizowania w obrębie gruntów miejscowości Białkowo i Sadykierz z terenu Gminy Golub-Dobrzyń.

Zamierzenia inwestycyjne w 2016 roku przewidywały podłączenie zbiorczej sieci kanalizacyjnej miejscowości Białkowo i Sadykierz do sieci miejskiej w ul. Szosa Rypińska.

W myśl tych założeń został wyznaczony obszar i granice aglomeracji Golub-Dobrzyń w części miejscowości Białkowo i Sadykierz.

W wyniku zmian planów inwestycyjnych w zakresie skanalizowania miejscowości Białkowo i Sadykierz I sporządzonej dokumentacji technicznej zmieniono plan na włączenie sieci kanalizacyjnej miejscowości Białkowo i Sadykierz do sieci miejskiej w ulicy Jasnej.

Dla planowanej budowy sieci kanalizacyjnej założono etapy:

- etap I - budowa sieci kanalizacyjnej w zlewni przepompowni sieciowej nr 1 w części miejscowości Białkowo;

- etap II – budowa sieci kanalizacyjnej dla miejscowości Białkowo w zlewni przepompowni sieciowej nr 1 w części wschodniej miejscowości;
- etap III i IV – budowa sieci kanalizacyjnej dla miejscowości Sadykierz z podłączeniem kolektora tłoczego do sieci kanalizacyjnej miejscowości Białkowo.

Obszary przewidziane do skanalizowania w miejscowościach Białkowo i Sadykierz obejmują tereny istniejącej zabudowy mieszkaniowej a także tereny, na których trwa rozwój budownictwa mieszkaniowego. Na terenach tych nie jest możliwe dokładne ustalenie liczby mieszkańców z uwagi na brak meldunków oraz trwający rozwój budownictwa.

W trakcie realizacji znajduje się pierwszy etap inwestycji dla miejscowości Białkowo, tj. budowa sieci kanalizacyjnej w zlewni przepompowni sieciowej nr 1 w miejscowości Białkowo. Długość sieci kanalizacyjnej w trakcie realizacji Urząd Gminy Golub-Dobrzyń określił na 2786 mb, w tym 1817 mb kolektorów grawitacyjnych.

Dla inwestycji uzyskano pozwolenie budowlane a także dofinansowanie zewnętrzne ze środków PROW.

W zestawieniu poniżej wskazano długość sieci kanalizacyjnej planowanej do budowy dla poszczególnych etapów zamierzeń inwestycyjnych a także ilość stałych mieszkańców przewidzianych do podłączenia do planowanej sieci (na podstawie ewidencji mieszkańców).

Rzeczywista ilość mieszkańców jest większa, ale z uwagi na brak zameldowań na terenach budownictwa mieszkaniowego nie można mieszkańców tych uwzględnić do wyliczeń wskaźnika koncentracji wymaganego Rozporządzeniem Ministra Gospodarki Morskiej i Żeglugi Śródlądowej z dnia 27 lipca 2018 r. w sprawie sposobu wyznaczania obszarów i granic aglomeracji (Dz. U. 2018 poz. 1586).

Tabela 6. Ogólne zestawienie długości i rodzaju planowanej do budowy sieci kanalizacyjnej w granicach weryfikowanej Aglomeracji Golub-Dobrzyń.

Etap planowanej sieci kanalizacyjnej	długość planowanej sieci kanalizacyjnej w km			liczba stałych mieszkańców * planowanych do podłączenia
	kolektory grawitacyjne	kolektory tłoczone	razem	
etap I – część miejscowości Białkowo	1,82	0,97	2,79	121
etap II – część miejscowości Białkowo	1,38	0,0	1,38	164
etap III i IV – miejscowość Sadykierz	2,52	0,48	3,00	148
RAZEM	5,72	1,45	7,17	433

Źródło: Urząd Miasta Golub-Dobrzyń, Urząd Gminy Golub-Dobrzyń.

* liczba stałych mieszkańców jako liczba osób zameldowanych na pobyt stały oraz liczbę osób zameldowanych na pobyt czasowy.

Zgodnie z § 3 ust. 4 Rozporządzenia Ministra Gospodarki Morskiej i Żeglugi Śródlądowej z dnia 27 lipca 2018 r. w sprawie sposobu wyznaczania obszarów i granic aglomeracji (Dz.U. 2018 poz. 1586) przy wyznaczaniu Aglomeracji bierze się pod uwagę, że budowa planowanej do budowy sieci kanalizacyjnej na obszarze aglomeracji z doprowadzeniem do oczyszczalni ścieków albo końcowego punktu zrzutu ścieków komunalnych powinna być uzasadniona ekonomicznie i technicznie, przy czym wskaźnik koncentracji nie może być mniejszy niż 120 stałych mieszkańców aglomeracji i osób czasowo przebywających w aglomeracji na 1 km planowanej do budowy sieci kanalizacyjnej.

Pod pojęciem wskaźnika koncentracji rozumie stosunek liczby stałych mieszkańców aglomeracji i osób czasowo przebywających w aglomeracji przewidywanej do obsługi przez planowaną do

budowy sieć kanalizacyjną do długości tej sieci, doprowadzającej ścieki do oczyszczalni ścieków albo do końcowego punktu zrzutu ścieków komunalnych.

Budowa sieci ma uzasadnienie techniczne i ekonomiczne jeśli wskaźnik koncentracji będzie większy od 120 Mk/km sieci.

Określony według ww. rozporządzenia wskaźnik progowy podlega obniżeniu do wartości 90 Mk/km sieci na podstawie § 3 ust. 5 rozporządzenia.

W obszarze i granicach Aglomeracji Golub-Dobrzyń występuje kilka form obszarowych ochrony przyrody. Formy te wskazano w Rozdziale 2.2, a ich granice na załączniku graficznym do opracowania.

Teren aglomeracji Golub-Dobrzyń położony jest w Obszarze Chronionego Krajobrazu Doliny Drwęcy, wyznaczonym Rozporządzeniem nr 21/1992 Wojewody Toruńskiego z dnia 10 grudnia 1992 r. w sprawie wyznaczenia obszarów chronionego krajobrazu w województwie toruńskim oraz reorganizacji zarządzenia parkami krajobrazowymi i obszarami chronionego krajobrazu opublikowanym w Dzienniku Urzędowym Województwa Toruńskiego (Dz. Urz. Woj. Tor. z 1992 r. Nr 27, poz. 178).

Wobec powyższego dla obszaru i granic Aglomeracji Golub-Dobrzyń wskaźnik koncentracji nie może być mniejszy niż 90 Mk/km.

Poniżej wyliczono wartość wskaźnika koncentracji dla terenów weryfikowanych w miejscowościach Białkowo i Sadykierz.

Tabela 7. Wyliczenie wskaźnika koncentracji dla długości i rodzaju planowanej do budowy sieci kanalizacyjnej w granicach weryfikowanej Aglomeracji Golub-Dobrzyń.

Etap planowanej sieci kanalizacyjnej	liczba stałych mieszkańców * planowanych do podłączenia	długość planowanej sieci kanalizacyjnej w km	Wskaźnik koncentracji [mk/km]	Wymagany wskaźnik koncentracji [mk/km]
etap I – część miejscowości Białkowo	121	2,79	43	>90 mk/km
etap II – część miejscowości Białkowo	164	1,38	119	>90 mk/km
etap III – miejscowość Sadykierz	148	3,00	49	>90 mk/km
Ogółem	433	7,17	60	>90 mk/km

Źródło: Urząd Miasta Golub-Dobrzyń, Urząd Gminy Golub-Dobrzyń.

* liczba stałych mieszkańców jako liczba osób zameldowanych na pobyt stały oraz liczbę osób zameldowanych na pobyt czasowy.

Z wyliczeń wskaźnika koncentracji wynika, że dla terenów nieskanalizowanych miejscowości Białkowo i Sadykierz wskaźnik koncentracji nie osiąga wartości progowej w związku z czym obszary te powinny być wyłączone z obszaru i granic aglomeracji z uwagi na fakt, że obszary te są niewystarczająco skoncentrowane.

Wobec powyższego z obszaru i granic weryfikowanej Aglomeracji Golub-Dobrzyń wykluczono tereny miejscowości Białkowo i Sadykierz – dotychczas nieskanalizowane.

3.2. Zdefiniowanie planowanego obszaru Aglomeracji

Weryfikacja wielkości oraz obszaru i granic Aglomeracji Golub-Dobrzyń polega na ponownym jej wyznaczeniu w oparciu o aktualne uwarunkowania i wytyczne prawno - administracyjne.

Niniejszy Plan Aglomeracji Golub-Dobrzyń zakłada zweryfikowanie terenów wchodzących w obszar i granice Aglomeracji Golub-Dobrzyń wraz z dokładnym wyznaczeniem granic aglomeracji przebiegających po zewnętrznych granicach działek ewidencyjnych. Dodatkowo niezbędne będzie zweryfikowanie RLM aglomeracji poprzez ponowne jej wyznaczenie na podstawie danych ewidencyjnych i innych danych wyliczeniowych.

Weryfikacja obszaru i granic aglomeracji Golub-Dobrzyń opierać się również będzie o zamierzenia inwestycyjne na terenach planowanej aglomeracji, a także o analizy strategicznych dokumentów planistycznych z zakresu planowania przestrzennego.

W nowe granice obszaru Aglomeracji Golub-Dobrzyń wchodzić będą tereny położone w obrębie następujących miejscowości:

1. Z terenu Miasta Golub-Dobrzyń
- Miasto Golub-Dobrzyń (część miasta),
2. Z terenu Gminy Golub-Dobrzyń
- Antoniewo (część miejscowości),
 - Ruziec (część miejscowości).

Ścieki z sieci kanalizacyjnej w obrębie planowanej aglomeracji kierowane będą do funkcjonującej oczyszczalni ścieków komunalnych zlokalizowanej w obrębie gruntów miasta Golub-Dobrzyń.

Dla proponowanej Aglomeracji Golub-Dobrzyń wyliczono wielkość równoważnej liczby mieszkańców (RLM), zgodnie z wyliczeniami przedstawionymi w dalszej części opracowania.

3.3. Charakterystyka planowanego obszaru Aglomeracji

3.3.1. Informacje o długości i rodzaju istniejącej sieci kanalizacyjnej oraz o liczbie stałych mieszkańców i osób czasowo przebywających w aglomeracji obsługiwanych przez istniejącą sieć kanalizacyjną

Układ sieci kanalizacyjnej funkcjonujący na terenie aglomeracji to układ grawitacyjno-tłoczny. Istniejącą sieć kanalizacyjną Miasta Golub-Dobrzyń oraz miejscowości z terenu Gminy Golub-Dobrzyń, które wchodzić w obszar Aglomeracji omówiono w Rozdziale 2.

W kolejnych tabelach przedstawiono zestawienia długości i rodzaju istniejącej sieci kanalizacyjnej na terenie obszaru proponowanej aglomeracji.

Wskazywana w sprawozdaniach z realizacji KPOŚK długość istniejącej sieci kanalizacji w obszarze aglomeracji obciążona jest błędem. W sprawozdaniach za 2018 i 2019 rok wskazywana jest łączna długość sieci na 52,7 km w tym 48,0 km sieci grawitacyjnej.

W obszar aglomeracji błędnie włączono sieć kanalizacji spoza aglomeracji na terenie Gminy Golub-Dobrzyń.

Prawidłowe zestawienie długości istniejącej sieci kanalizacyjnej na obszarze aglomeracji przedstawiono w tabeli poniżej.

Tabela 8. Ogólne zestawienie długości i rodzaju istniejącej sieci kanalizacyjnej w granicach Aglomeracji Golub-Dobrzyń (stan na 31.12.2019 r.)

	długość sieci kanalizacyjnej sanitarnej w aglomeracji			długość sieci kanalizacyjnej ogólnospławnej w aglomeracji			długość sieci kanalizacyjnej ogółem (sanitarnej i ogólnospławnej) w aglomeracji		
	ogółem [km]	w tym sieci grawitacyjnej [km]	w tym sieci tłocznej [km]	ogółem [km]	w tym sieci grawitacyjnej [km]	w tym sieci tłocznej [km]	ogółem [km]	w tym sieci grawitacyjnej [km]	w tym sieci tłocznej [km]
1	2	3	4	5	6	7	8	9	10
Miasto Golub-Dobrzyń	42,3	37,6	4,7	0	0	0	42,3	37,6	4,7
Gmina Golub-Dobrzyń	8,1	5,9	2,2	0	0	0	8,1	5,9	2,2
RAZEM	50,4	43,5	6,9	0	0	0	50,4	43,5	6,9

Źródło: Urząd Miasta Golub Dobrzyń, Urząd Gminy Golub-Dobrzyń.

Tabela 9. Ogólne zestawienie długości i rodzaju istniejącej sieci kanalizacyjnej w granicach Aglomeracji Golub-Dobrzyń (stan na 31.12.2019 r.)

obszar wchodzący w skład Aglomeracji	długość istniejącej sieci kanalizacyjnej w km		
	kolektory grawitacyjne	kolektory tłoczone	razem
Miasto Golub-Dobrzyń (część miasta)	37,6	4,7	42,3
Gmina Golub-Dobrzyń: - Antoniewo (część miejscowości) - Ruziec (część miejscowości)	5,9	2,2	8,1
RAZEM	43,5	6,9	50,4

Źródło: Urząd Miasta Golub Dobrzyń, Urząd Gminy Golub-Dobrzyń.

Istniejąca sieć kanalizacyjna w granicach proponowanej Aglomeracji Golub-Dobrzyń obsługuje stałych mieszkańców obszarów skanalizowanych oraz osoby czasowo przebywające na terenie aglomeracji.

Zgodnie z definicją zawartą w Rozporządzeniu Ministra Gospodarki Morskiej i Żeglugi Śródlądowej z dnia 27 lipca 2018 r. w sprawie sposobu wyznaczania obszarów i granic aglomeracji (Dz.U. 2018 poz. 1586) za stałych mieszkańców aglomeracji rozumie się liczbę osób zameldowanych na obszarze aglomeracji na pobyt stały oraz na pobyt czasowy.

W proponowanym obszarze aglomeracji w analizie stałych mieszkańców aglomeracji uwzględniono liczbę mieszkańców zameldowanych na pobyt stały oraz liczbę osób zameldowanych na pobyt czasowy trwający nieprzerwanie dłużej niż 3 miesiące.

Liczbę stałych mieszkańców podłączonych do istniejącej sieci kanalizacyjnej wskazano w oparciu o analizę ilości mieszkańców zewidencjonowanych w poszczególnych obszarach (na podstawie szczegółowej ewidencji ludności na obszarach skanalizowanych lub wykluczonych z obszaru aglomeracji w zależności od stopnia skanalizowania miejscowości).

Na terenie objętym proponowanym obszarem Aglomeracji Golub-Dobrzyń według ewidencji gminnych funkcjonują podmioty i obiekty o charakterze turystycznym (które dysponują zarejestrowanymi miejscami noclegowymi) a także obiekty całonocnego przebywania ludzi (obiekty stałego pobytu ludności, np. szpitale).

Podmioty i obiekty o takim charakterze określają osoby czasowo przebywające na terenie aglomeracji na podstawie liczby miejsc lub liczby łóżek danego obiektu. Dla określenia ilości osób czasowo przebywających na terenie aglomeracji posłużono się danymi z urzędów gminnych.

Ponadto w analizie uwzględniono liczbę ludności zewidencjonowaną na poszczególnych działkach zamieszkałych, znajdujących się w aglomeracji, na których występuje brak kanalizacji (brak podłączenia do sieci istniejącej oraz zabudowania korzystające ze zbiorników bezodpływowych w obszarach nieskanalizowanych) lub korzystających z systemów indywidualnych gospodarki ściekowej (przydomowa oczyszczalnia ścieków).

W poniższych tabelach przedstawiono zestawienia liczby ludności korzystającej z sieci kanalizacyjnej, zbiorników bezodpływowych oraz przydomowych oczyszczalni ścieków w granicach Aglomeracji Golub-Dobrzyń, w obszarach poszczególnych gmin wchodzących w skład aglomeracji.

Bazując na analizie obszarów skanalizowanych w obrębie wymienionych miejscowości oraz w oparciu o szczegółową ewidencję ludności wskazano szacunkową liczbę ludności korzystającej z sieci kanalizacyjnej na terenie aglomeracji, a także ilość osób korzystających z indywidualnych rozwiązań gospodarki ściekowej w proponowanym obszarze aglomeracji.

W analizie uwzględniono również dla każdego z obszarów miejscowości zabudowania wyłączone z sieci kanalizacyjnej (zabudowania nieskanalizowane i objęte indywidualnymi systemami gospodarki ściekowej), oraz obszary nieskanalizowane, określając dla każdego z nich liczbę ludności.

Tabela 10. Liczba stałych mieszkańców korzystających z systemu kanalizacji w miejscowościach wchodzących w obszar aglomeracji oraz wykluczonych z obszaru aglomeracji (stan na 31.12.2019 r.).

Nazwa miejscowości	Ogólna liczba stałych mieszkańców*	Liczba stałych mieszkańców* wykluczona z granic i obszaru aglomeracji	Liczba stałych mieszkańców* objęta granicami i obszarem aglomeracji	W obszarze i granicach aglomeracji			
				Liczba stałych mieszkańców* korzystających z systemu kanalizacyjnego	Liczba stałych mieszkańców* obsługiwanych przez tabor asenizacyjny	Liczba przydomowych oczyszczalni ścieków	Liczba stałych mieszkańców* obsługiwanych przez przydomowe oczyszczalnie ścieków
1	2	3	4	5	6	7	8
Miasto Golub-Dobrzyń	12 240	73	12 167	11 962	197	2	8
Antoniewo	207	4	203	193	6	1	4
Ruziec	350	30	320	320	0	0	0
Białkowo (m-ć wykluczona)	445	445	0	0	0	0	0
Sadykierz (m-ć wykluczona)	172	172	0	0	0	0	0
razem	13 414	724	12 690	12 475	203	3	12

Źródło: Urząd Miasta Golub-Dobrzyń, Urząd Gminy Golub-Dobrzyń.

* liczba stałych mieszkańców jako liczba osób zameldowanych na pobyt stały oraz liczbę osób zameldowanych na pobyt czasowy.

Przy uwzględnianiu RLM aglomeracji bierze się również pod uwagę liczbę osób czasowo przebywających w aglomeracji jako liczbę zarejestrowanych miejsc noclegowych w aglomeracji.

Liczbę osób czasowo przebywających w aglomeracji na terenach poszczególnych gmin (np. liczbę miejsc noclegowych w hotelach, łóżek w internatach, domach pielgrzyma, domach pomocy społecznej, szpitalach itp.) wskazano na podstawie danych i informacji z urzędów poszczególnych gmin.

Dane poszczególnych obiektów turystycznych i czasowego pobytu ludzi wskazano w tabeli poniżej.

Tabela 11. Zestawienie obiektów usług noclegowych lub czasowego przebywania osób znajdujących się na obszarze aglomeracji.

Ip.	nazwa	ulica lub miejscowość	podłączenie do sieci kanalizacyjnej		liczba miejsc noclegowych / łóżek / itp.	RLM
			tak	nie		
Miasto Golub-Dobrzyń						
1	Dwór Fijewo	ul. PTTK 21	x		30	30
2	Zamek Golubski	ul. PTTK 13	x		69	69
3	Hotel Vabank	ul. Rynek 1	x		31	31
4	Kaprys	Ul. Kilińskiego 7	x		20	20
5	Dom Opieki Społecznej	ul. PTTK 6	x		12	12
6	Szpital Powiatowy w Golubiu-Dobrzyniu	Ul. Koppa 1E	x		150	150
7	Zgromadzenie Sióstr Służebniczek Niepokalanego Poczęcia Najświętszej Marii Panny	Ul. Wodna 6	x		6	6
Razem						318

Źródło: Urząd Miasta Golub-Dobrzyń, Urząd Gminy Golub-Dobrzyń, wg stanu na grudzień 2018 r.

3.3.2. Informacje o długości i rodzaju sieci kanalizacyjnej planowanej do budowy oraz o liczbie stałych mieszkańców osób czasowo przebywających w aglomeracji planowanych do podłączenia do istniejącej i planowanej do budowy sieci kanalizacyjnej

Weryfikując obszar i granice aglomeracji Golub-Dobrzyń z obszaru zweryfikowanej aglomeracji wyłączono zabudowania o charakterze rozproszonym oraz obszary o niskiej koncentracji zabudowy.

Dodatkowo uwzględniono zamierzenia inwestycyjne gmin oraz inwestycje, dla których podjęto działania realizacyjne.

Na terenie Miasta Golub-Dobrzyń realizowane są inwestycje w zakresie budowy i przebudowy sieci kanalizacyjnej, w tym sieci kanalizacji deszczowej i sieci kanalizacji sanitarnej. Inwestycje te dotyczą modernizacji istniejącej infrastruktury kanalizacyjnej lub też rozbudowy sieci kanalizacyjnej nie obejmującej obszarów zabudowy mieszkaniowej.

Na terenie Miasta Golub-Dobrzyń do inwestycji będących w trakcie realizacji należą:

1. „Kompleksowe przygotowania i uzbrojenie terenu Golubsko-Dobrzyńskiego Parku Przemysłowo-Technologicznego” – w ramach inwestycji realizowana jest budowa sieci kanalizacji deszczowej i sanitarnej. Długość realizowanej sieci kanalizacji sanitarnej 835,5 mb (w tym 466,5 mb kanałów grawitacyjnych);

2. Budowa sieci kanalizacyjnej na ul. Sokołowskiej – realizacja sieci kanalizacji zbiorczej w celu uzbrojenia terenu Golubsko-Dobrzyńskiego Parku Przemysłowo-Technologicznego” – budowa kanału grawitacyjnego o długości 121 mb;

3. Przebudowa istniejącej sieci kanalizacji deszczowej oraz sieci wod-kan. związana z zadaniem „Przebudowa ulicy Mazowieckiej”;

Na terenie Gminy Golub-Dobrzyń obszary planowane do skanalizowania, ale nie osiągnące wymagania wystarczającego stopnia skoncentrowania zabudowy zostały wykluczone z obszaru i granic aglomeracji. Są to obszary miejscowości Białkowo i Sadykierz. Analizę uzasadniającą wykluczenie tych obszarów z granic aglomeracji przedstawiono w rozdziale 3.1.

Na terenie zweryfikowanej i proponowanej obszaru i granic aglomeracji Golub-Dobrzyń obecnie nie planuje się budowy zbiorczej sieci kanalizacji sanitarnej.

3.3.3. Informacje o średniej dobowej ilości ścieków komunalnych powstających na terenie Aglomeracji Golub-Dobrzyń oraz ich składzie jakościowym

Ścieki komunalne odprowadzane do istniejącej zbiorczej sieci kanalizacyjnej

Na terenie aglomeracji do istniejącej zbiorczej sieci kanalizacyjnej odprowadzane są ścieki komunalne, jako mieszanina ścieków bytowych ze ściekami przemysłowymi, a także wodami opadowymi i roztopowymi oraz wodami innymi.

Są to ścieki wytwarzane przez mieszkańców korzystających z istniejącej zbiorczej sieci kanalizacyjnej w obszarze aglomeracji.

Istniejące sieci kanalizacyjne obsługują mieszkańców podłączonych do zbiorczej sieci kanalizacyjnej w obrębie granic proponowanej Aglomeracji, a także ścieki z podmiotów gospodarczych powstałe w związku z prowadzoną przez nie działalnością gospodarczą (handlową, przemysłową, usługową, składową, transportową itd.).

Ścieki odprowadzane do urządzeń kanalizacji zbiorczej odprowadzane są do komunalnej oczyszczalni ścieków w mieście Golub-Dobrzyń.

Informacje dotyczące ilości ścieków komunalnych dopływających do oczyszczalni ścieków w 2019 roku przedstawia poniższa tabela.

Tabela 12. Ilości ścieków dopływających do oczyszczalni ścieków w Golubiu-Dobrzyniu w 2019 r.

wskaźniki	jedno- -stka	obszar wchodzący w skład Aglomeracji		
		Miasto Golub-Dobrzyń	Gmina Golub-Dobrzyń	razem
ilość ścieków dopływająca do oczyszczalni siecią kanalizacyjną (bez ścieków opadowych i dowożonych oraz bez wód infiltracyjnych)	[m ³ / rok]	469 000	13 000	482 000
wody infiltracyjne i przypadkowe		-	-	0
ścieki dowożone do oczyszczalni		-	-	7 000*
łącznie ilość ścieków dopływająca do oczyszczalni siecią kanalizacyjną		-	-	489 000

Źródło: wg sprawozdania OS-5 (sprawozdanie z oczyszczalni ścieków) za rok 2019 sporządzonego przez MZWiK Sp. z o.o. w Golubiu-Dobrzyniu.

* ilość ścieków dowożonych zawiera również ścieki dowożone do oczyszczalni taborom asenizacyjnym spoza terenu Aglomeracji.

Ilość ścieków komunalnych powstających na terenie aglomeracji odprowadzana do istniejącej sieci kanalizacyjnej

Tabela 13. Ilości ścieków powstających na terenie aglomeracji odprowadzana do istniejącej sieci kanalizacyjnej.

wskaźniki	jedno- -stka	obszar wchodzący w skład Aglomeracji		
		Miasto Golub-Dobrzyń	Gmina Golub-Dobrzyń	razem
ilość ścieków dopływająca do oczyszczalni siecią kanalizacyjną (bez ścieków opadowych i dowożonych oraz bez wód infiltracyjnych)	[m ³ /rok]	469 000	13 000	482 000
średnia dobowa ilość ścieków komunalnych powstających na terenie aglomeracji odprowadzana do istniejącej sieci kanalizacyjnej	[m ³ /d]	1 285	36	1 320

Źródło: wg sprawozdania OS-5 (sprawozdanie z oczyszczalni ścieków) za rok 2019 sporządzonego przez MZWiK Sp. z o.o. w Golubiu-Dobrzyniu.

Ilość ścieków komunalnych powstających na terenach aglomeracji nieobjętych systemem kanalizacji zbiorczej

Oprócz ścieków dopływających siecią kanalizacyjną do oczyszczalni w Golubiu-Dobrzyniu trafiały również ścieki dowożone taborom asenizacyjnym (ścieki dowożone na stację zlewną przy oczyszczalni).

Wskazana w tabeli 12 ilość ścieków dowożonych do stacji zlewnej na oczyszczalni w Golubiu-Dobrzyniu nie dotyczy wyłącznie ścieków wytworzonych przez mieszkańców obsługiwanych przez zbiorniki bezodpływowe w obszarze aglomeracji.

Do oczyszczalni ścieków w Golubiu-Dobrzyniu taborom asenizacyjnym dowożone są ścieki zarówno z terenu Miasta, jak i terenów wiejskich Gminy Golub-Dobrzyń, w tym także z obszarów poza aglomeracją.

Do wyliczenia ilości ścieków komunalnych powstających na terenach aglomeracji nieobjętych systemem kanalizacji zbiorczej wzięto pod uwagę ilość mieszkańców obsługiwanych przez tabor asenizacyjny i przydomowe oczyszczalnie ścieków wskazanych w Rozdziale 3.3.1. w poszczególnych obszarach jednostek administracyjnych wchodzących w obszar aglomeracji.

- Ilość mieszkańców nieskanalizowanych w granicach aglomeracji (obsługiwanych taborom asenizacyjnym):
- 197 mieszkańców z terenu Miasta Golub-Dobrzyń;
- 6 mieszkańców z terenu Gminy Golub-Dobrzyń.
- Ilość mieszkańców nieskanalizowanych w granicach aglomeracji (obsługiwanych przez indywidualne systemy oczyszczania – przydomowe oczyszczalnie ścieków):

- 8 mieszkańców z terenu Miasta Golub-Dobrzyń;
- 4 mieszkańców z terenu Gminy Golub-Dobrzyń.

Razem 203 mieszkańców obsługiwanych taborem asenizacyjnym (zbiorniki bezodpływowe) oraz 12 mieszkańców obsługiwanych przez indywidualne systemy oczyszczania (przydomowe oczyszczalnie ścieków).

Ilość ścieków oszacowano na podstawie jednostkowej ilości zużytej wody dla obszarów nieskanalizowanych według norm zużycia wody (80 dm³/Mk/d) dla mieszkańców niepodłączonych do zbiorczej sieci kanalizacyjnej (według Rozporządzenia Ministra Infrastruktury z dnia 14 stycznia 2002 roku w sprawie określenia przeciętnych norm zużycia wody, Dz. U. 2002 nr 8 poz. 70).

Biorąc powyższe pod uwagę wyliczono, że szacunkowa ilość ścieków wytworzonych przez mieszkańców obsługiwanych przez tabor asenizacyjny (korzystających ze zbiorników bezodpływowych) w obszarze aglomeracji Golub-Dobrzyń wynosi:

- 16,24 m³/d, tj. 5 927,6 m³/rok (203 mieszkańców w granicach aglomeracji korzystających ze zbiorników bezodpływowych),

Szacunkowa ilość ścieków wytworzonych przez mieszkańców obsługiwanych przez przydomowe oczyszczalnie ścieków w obszarze aglomeracji Golub-Dobrzyń wynosi:

- 0,96 m³/d, tj. 350,4 m³/rok (12 mieszkańców w granicach aglomeracji korzystających z przydomowych oczyszczalni ścieków),

Ogólny bilans ilości powstających na terenie Aglomeracji ścieków komunalnych

Ogólny bilans ilości powstających na terenie Aglomeracji ścieków komunalnych przedstawiono w tabeli 14.

Tabela 14. Zestawienie ilości ścieków komunalnych powstających na terenie Aglomeracji Golub-Dobrzyń w 2019 r.

wskaźniki	jednostka	razem Aglomeracja
Liczba mieszkańców aglomeracji korzystająca ze zbiorczej sieci kanalizacyjnej*	osób	12 475
Liczba osób czasowo przebywających na terenie aglomeracji korzystająca ze zbiorczej sieci kanalizacyjnej*	osób	318
Liczba mieszkańców aglomeracji nie podłączonych do zbiorczej sieci kanalizacyjnej (obsługiwanych przez tabor asenizacyjny w granicach aglomeracji)**	osób	203
Liczba mieszkańców aglomeracji korzystających z indywidualnych systemów oczyszczania ścieków (przydomowe oczyszczalnie ścieków) w granicach aglomeracji**	osób	12
ilość ścieków dopływająca do oczyszczalni siecią kanalizacyjną (bez ścieków opadowych i dowożonych oraz bez wód infiltracyjnych) w 2018 r ***		482
Szacunkowa ilość ścieków wytworzonych od mieszkańców aglomeracji nie podłączonych do zbiorczej sieci kanalizacyjnej w granicach aglomeracji **** (ścieki dowożone do stacji zlewnej od mieszkańców korzystających ze zbiorników bezodpływowych)	dm ³ /rok	5,93

wskaźniki	jednostka	razem Aglomeracja
Szacunkowa ilość ścieków wytworzonych przez mieszkańców aglomeracji korzystających z indywidualnych systemów oczyszczania ścieków (przydomowych oczyszczalni ścieków) ****		0,35
RAZEM bilans ścieków powstających na terenie aglomeracji Golub-Dobrzyń	dam ³ /rok	488,28
	m ³ /d	1 338

Źródło: wyliczenia własne

* liczba mieszkańców obsługiwanych zbiorczą siecią kanalizacyjną, według danych wyliczonych w rozdziale 3.2.1. na podstawie ewidencji ludności oraz liczba osób czasowo przebywających w aglomeracji obsługiwanych zbiorczą siecią kanalizacyjną, wskazanych w rozdziale 3.2.1.

** liczba mieszkańców obsługiwanych przez zbiorniki bezodpływowe, według danych wyliczonych w rozdziale 3.2.1. na podstawie ewidencji ludności oraz liczba osób czasowo przebywających w aglomeracji obsługiwanych przez zbiorniki bezodpływowe, wskazanych w rozdziale 3.2.1, a także liczba mieszkańców obsługiwanych przez przydomowe oczyszczalnie ścieków w obszarze aglomeracji na podstawie gminnych ewidencji przydomowych oczyszczalni ścieków oraz ewidencji ludności.

*** wg sprawozdania OS-5 (sprawozdanie z oczyszczalni ścieków) za rok 2018, w tym ścieki komunalne odprowadzane od podmiotów gospodarczych podłączonych do zbiorczej sieci kanalizacyjnej doptywające do oczyszczalni ścieków zbiorczą siecią kanalizacyjną.

**** wyliczenie dla liczby mieszkańców aglomeracji nie podłączonych do zbiorczej sieci kanalizacyjnej w granicach planowanej Aglomeracji

Jakość ścieków komunalnych powstających na terenie aglomeracji Golub-Dobrzyń

Jakość ścieków surowych i ścieków oczyszczonych na oczyszczalni ścieków w Golubiu-Dobrzyniu w 2019 roku przedstawia tabela poniżej na podstawie danych Miejskiego Zakładu Wodociągów i Kanalizacji Sp. z o.o. w Golubiu-Dobrzyniu (MZWiK Sp. z o.o.). Przedstawione parametry stanowią wartość średnioroczną w 2019 roku.

Tabela 15. Jakość ścieków surowych i ścieków oczyszczonych na oczyszczalni ścieków w Golubiu-Dobrzyniu w 2019 roku

Ip.	wskaźnik /jednostka	ścieki surowe		ścieki oczyszczone	
		stężenie	ładunek* [kg/rok]	stężenie	ładunek* [kg/rok]
1	BZT ₅ [mgO ₂ /dm ³]	524,9	256 700	6,7	3 300
2	ChZTCr [mgO ₂ /dm ³]	1 030,9	504 100	37,6	18 400
3	Zawiesina ogólna [mg/dm ³]	421,9	206 300	10,0	4 900
4	Azot ogólny [mg N/dm ³]	193,7	94 700	3,4	1 650
5	Fosfor ogólny [mg P/dm ³]	14,9	7 300	1,2	570

Źródło: dane przekazane przez MZWiK Sp. z o.o. w Golubiu-Dobrzyniu.

* wg sprawozdania OS-5 (sprawozdanie z oczyszczalni ścieków) za rok 2019 r.

3.3.4. Informacje o ściekach przemysłowych odprowadzanych i planowanych do odprowadzenia do zbiorczej sieci kanalizacyjnej na obszarze Aglomeracji

Na terenie aglomeracji Golub-Dobrzyń funkcjonują zakłady przemysłowe wprowadzające ścieki o charakterze przemysłowym do zbiorczej sieci kanalizacyjnej.

Do zbiorczej sieci kanalizacyjnej podłączone są również inne podmioty gospodarcze oraz obiekty użyteczności publicznej. Małe i średnie podmioty funkcjonujące na tym terenie odprowadzają ścieki o charakterze ścieków komunalnych.

Informacje o ilości i jakości ścieków wprowadzanych przez najbardziej znaczące podmioty gospodarcze na terenach gmin należących do obszaru Aglomeracji Golub-Dobrzyń zawarto w kolejnej tabeli.

Główne podmioty gospodarcze zostały wskazane wraz z przeliczeniem wielkości RLM, wynikającej z ładunku ścieków wprowadzanych przez te podmioty do zbiorczej sieci kanalizacyjnej.

Wyliczenia wskazano w tabeli zbiorczej.

Tabela 16. Zestawienie głównych podmiotów gospodarczych podłączonych do sieci kanalizacyjnej oraz planowanych do podłączenia wraz z wyliczeniem RLM.

Ip.	Nazwa	Adres ulica, nr, miejscowość (inna lokalizacja)	Rodzaj produkcji	Podłączenie do sieci kanalizacyjnej		Rodzaj ścieków	Ilość i jakość ścieków odprowadzanych					RLM
				tak	nie		ilość ścieków wprowadzanych wg umowy (m ³ /rok) wg pozw. wodnopr. i warunków zabudowy	Średnia ilość ścieków (m ³ /d)	czy ścieki są kontrolowane pod względem jakości	stężenie ścieków BZT ₅ w mg O ₂ /dm ³ **	ładunek BZT ₅ w kg O ₂ /rok	
1	2	3	4	5	6	7	8	9	10	11	12	13
Podmioty gospodarcze podłączone do zbiorczej sieci kanalizacyjnej												
1	Golpasz S.A.	PTTK 50, 87-400 Golub-Dobrzyń	Wytwórnia pasz	X		przemysłowe	59	0,16	TAK	1785	0,29	5
2	Instrail	PTTK 56, 87-400 Golub-Dobrzyń	produkcji przyczep, naczepek, zabudów i urządzeń oraz konstrukcji stalowych	X		przemysłowe	187	0,51	TAK	535	0,27	5
3	Przedsiębiorstwo Usługowo-Handlowo-Produkcyjne MURABET	Sokołowska 38, 87-400 Golub-Dobrzyń	Firma budowlana	X		przemysłowe	60	0,16	TAK	344	0,06	1
4	Dombud RP	ul. Szosa Rypińska 26, 87-400 Golub-Dobrzyń	Firma budowlana	X		przemysłowe	38	0,10	TAK	94	0,01	0,16
5	TM Drutpol Sp. z o.o.	Sokołowska 13, 87-400 Golub-Dobrzyń	produkcja i sprzedaż wyrobów z drutu, rur, blach i profili stalowych	X		przemysłowe	74	0,20	TAK	222	0,05	1
6	Aller Aqua Polska Sp. z o.o.	PTTK 52, 87-400 Golub-Dobrzyń	produkcja pasz	X		przemysłowe	247	0,68	TAK	544	0,37	6
7	Klumar myjnia	Zeromskiego 40, 87-400 Golub-Dobrzyń	Myjnia samochodowa	X		przemysłowe	203	0,56	TAK	114	0,06	1
8	Myjnia TJ	Dąbrowskiego 23, 87-400 Golub-Dobrzyń	Myjnia samochodowa	X		przemysłowe	7	0,02	TAK	190	0,00	0
9	Olkop Sp. z o.o.	PTTK 45A, 87-400 Golub-Dobrzyń	Stacja paliw	X		przemysłowe	65	0,18	TAK	70	0,01	0
10	ARBET	PTTK 56, 87-400 Golub-Dobrzyń	Fabryka styropianu	x		przemysłowe	56	0,15	TAK	107	0,02	0
11	Olkop BIS Sp. z o.o.	Szosa Rypińska 26, 87-400 Golub-Dobrzyń	Stacja paliw	x		przemysłowe	163	0,45	TAK	1490	0,67	11
RAZEM											30	

Źródło: dane Urzędu Miasta Golub-Dobrzyń i Gminy Golub-Dobrzyń.

3.3.5. Równoważna Liczba Mieszkańców Aglomeracji (RLM)

Jednym z podstawowych kryteriów określających aglomeracje jest jej wielkości określana w równoważnej liczbie mieszkańców (RLM).

RLM jest to parametr określający ładunek zanieczyszczeń odprowadzanych we wszystkich rodzajach ścieków powstających na terenie aglomeracji.

Zgodnie z definicją określoną w art. 86 ust. 3 ustawy Prawo Wodne jeden równoważny mieszkaniec (1 RLM) określany jest jako ładunek substancji organicznych biologicznie rozkładalnych wyrażonych jako wskaźnik pięciodobowego biochemicznego zapotrzebowania tlenu (BZT₅) w ilości 60 g tlenu na dobę. Wartość 1 RLM odpowiada dobowej ilości ścieków odprowadzanych od 1 mieszkańca.

Ogólna Równoważna Liczba Mieszkańców aglomeracji odpowiada sumie liczby RLM odpowiadającej ilości mieszkańców, turystów i osób czasowo przebywających na terenie aglomeracji oraz RLM odpowiadająca ilości ścieków przemysłowych.

Dla wskazanych elementów analizy określono aktualne RLM poszczególnych składowych ogólnej wielkości RLM aglomeracji, a więc RLM mieszkańców, RLM osób czasowo przebywających w aglomeracji oraz RLM przemysłu.

Wartość przedstawiająca aktualny stan wielkości RLM aglomeracji określana jest jako RLM_{rz} (RLM rzeczywiste aglomeracji).

Poniżej przedstawiono zestawienie określające RLM_{rz} aglomeracji, zgodnie z wykonaną weryfikacją obszaru i granic aglomeracji Golub-Dobrzyń.

Zestawienie to sporządzono według stanu danych na dzień 31.12.2019 r.

W poniższej tabeli przedstawiono wyliczenie rzeczywistego RLM dla Aglomeracji Golub-Dobrzyń, z podziałem na obszary skanalizowane oraz obszary planowane do skanalizowania.

Tabela 17. Zestawienie RLM dla planowanej Aglomeracji Golub-Dobrzyń.

RLM rz		13 038
	RLM mieszkańców [RLM]	12 690
	RLM przemysłu [RLM]	30
	RLM osób czasowo przebywających w aglomeracji [RLM]	318
liczba rzeczywistych mieszkańców w aglomeracji		12 690
	liczba mieszkańców korzystających z systemu kanalizacyjnego	12 475
	liczba mieszkańców korzystających ze zbiorników bezodpływowych	203
	liczba mieszkańców korzystających z systemów indywidualnych (przydomowych oczyszczalni ścieków)	12
	liczba przydomowych oczyszczalni ścieków	3

Źródło: zestawienie według wyliczeń dokumentu

Podsumowując:

Dla proponowanej Aglomeracji Golub-Dobrzyń Równoważna Liczba Mieszkańców równa będzie sumie liczby RLM odpowiadającej ilości mieszkańców, RLM odpowiadającej osobom czasowo przebywającym w aglomeracji oraz RLM odpowiadającej ilości ścieków komunalnych pochodzących z przemysłu.

Wyliczenie RLM dla proponowanej Aglomeracji Golub-Dobrzyń:

$$\begin{aligned} \text{RLM Aglomeracji} &= \text{RLM pochodzące od stałych mieszkańców} + \text{RLM pochodzące z od osób czasowo przebywających w aglomeracji} \\ &+ \text{RLM pochodzące od przemysłu} = 12\,690 + 318 + 30 = \mathbf{13\,038} \end{aligned}$$

Zmiany wielkości RLM aglomeracji, na podstawie których wyznacza się rzeczywiste RLM aglomeracji wynikają ze:

- zmian demograficznych na obszarze aglomeracji;
- weryfikacji obszarów nieskanalizowanych w obszarze aglomeracji w wyniku czego wykluczono część obszarów i zmieniono granice aglomeracji;
- weryfikacji ilości osób czasowo przebywających w aglomeracji (obiektów i miejsc noclegowych);
- przeprowadzanych weryfikacji i aktualizacji ewidencji zbiorników bezodpływowych oraz ewidencji przydomowych oczyszczalni ścieków prowadzonych przez urząd gminy;
- weryfikacji ilości i jakości ścieków przemysłowych wytwarzanych w obszarze i granicach aglomeracji.

3.4. Charakterystyka oczyszczalni ścieków w Golubiu-Dobrzyniu

Oczyszczalnia ścieków w Golubiu-Dobrzyniu (ID oczyszczalni wg KPOŚK: PLKP0220) jest oczyszczalnią obsługującą teren Aglomeracji Golub-Dobrzyń.

Teren oczyszczalni zlokalizowany jest na działkach ewid. nr 8, 10, 11, 12,13,14 obręb 6 Golub-Dobrzyń - adres obiektu oczyszczalni to Golub-Dobrzyń, ul. Leśna 1.

Eksploatatorem obiektu jest Miejski Zakład Wodociągów i Kanalizacji Sp. z o.o. w Golubiu-Dobrzyniu z siedzibą przy ul. Mostowej 8B, 87- 400 Golub-Dobrzyń.

Obiekt położony jest na Obszarze Chronionego Krajobrazu Dolina Drwęcy.

Lokalizację oczyszczalni wskazano na załączniku graficznym.

Współrzędne geograficzne oczyszczalni ścieków:

- x 53,1030 (szerokość geograficzna),
- y 19,0347 (długość geograficzna).

Zgodnie z pozwoleniem wodnoprawnych (decyzja Starosty Golubsko-Dobrzyńskiego nr RiOS.6341.24.2014.CE z dnia 27.08.2014 r. - decyzja ważna do dnia 27.08.2024 r.) oczyszczalnia ścieków posiada pozwolenie wodnoprawne na szczególne korzystanie z wód polegające na odprowadzaniu oczyszczonych ścieków komunalnych z oczyszczalni ścieków w Golubiu-Dobrzyniu o RLM = 22 403 do rzeki Drwęcy za pomocą istniejącego wylotu zlokalizowanego w km 45+780, brzeg lewy rzeki Drwęcy na działce o nr geod. 251 obręb Podzamek Golubski o współrzędnych geograficznych N: 53°6'16,75", E: 19°1'55,83".

Ilość wprowadzanych ścieków określona pozwoleniem wodnoprawnym:

- $Q_{max.h.} = 202,00 \text{ m}^3/h$,
- $Q_{\text{śr}/d} = 2\ 200,00 \text{ m}^3/d$,
- $Q_{\text{max. roczne}} = 1\ 038\ 425 \text{ m}^3/\text{rok}$.

Współrzędne geograficzne punktu zrzutu ścieków (zgodne z oznaczeniem w sprawozdaniu z KPOŚK 2018):

- x 53,1046 (szerokość geograficzna),
- y 19,0331 (długość geograficzna).

Oczyszczalnia ścieków w Golubiu-Dobrzyniu to oczyszczalnia mechaniczno-biologiczno-chemiczna.

Oczyszczalnia ścieków składa się z następujących elementów:

1. punk zlewny z automatyczną stacją zlewną dla ścieków dowożonych,
2. przepompownia główna (komora ścieków surowych i oczyszczanych mechanicznie za stacją mechanicznego oczyszczania ścieków, wyposażoną w dwa sita, piaskownik wirowy i płuczkę piasku),
3. zbiornik buforowy, wyposażony w dwie pompy i dwa mieszadła,
4. dwie komory biologiczne – wyposażenie każdej w:
 - drobnopęcherzykowy system napowietrzania Flygt Sanitaire,
 - 2 dekantery ze studnią Dn 600 mm,
 - 1 pompę do usuwania osadu,
 - 1 pompę przerzutową do komory chemicznej,
5. dwie komory chemiczne – wyposażenie każdej w:
 - 1 dekanter,
 - 1 pompę do usuwania osadu,
 - 1 pompę PIX,

- 1 mieszadło.
- 6. Dyskowe urządzenie filtracyjne, wyposażone w obudowę stalową i tkaninę filtracyjną,
- 7. Stacja dmuchaw pod wiatą
- 8. Stacja PIX-u – (4 zbiorniki z pompami dozującymi), - SBR – 3 dmuchawy o wydajności 3590 Nm³/h, z silnikami o mocy N=90 kW (moc średnia około 56 kW), ciśnienie 600 mbar,
- KTSO - 3 dmuchawy o wydajności 638 Nm³/h, z silnikami o mocy N=15 kW (moc średnia około 16,3 kW), ciśnienie 400 mbar
- 9. Komora pomiarowa ścieków oczyszczonych,
- 10. Przepompownia ścieków oczyszczonych z dwoma pompami,
- 11. Hydrofornia,
- 12. Sterownia w budynku technicznym,
- 13. Komora tlenowa stabilizacji osadu wyposażona w:
 - drobnopęcherzykowy system napowietrzania Flygt Sanitaire,
 - 1 dekanter,
 - 1 pompa osadowa,
 - 14. Zagęszczacz osadu do usuwania wody nadosadowej wyposażony w:
 - 1 dekanter,
 - 15. Stacja mechanicznego odwadniania osadu – prasa taśmowa Monobelt NP.15 z zespołem do dozowania polielektrolitu, pompą osadu, podajnikiem ślimakowym i sprężarką.

Oczyszczalnia oczyszcza ścieki doprowadzane systemem kanalizacji zbiorczej z terenu miasta Golubia-Dobrzyń oraz systemem kanalizacji sanitarnej z okolicznych miejscowości Gminy Golub-Dobrzyń (będących w obszarze aglomeracji).

Oczyszczalnia produkuje rocznie około 217 Mg osadu ściekowego (ilość osadów ściekowych wytworzonych w 2019 r. w tonach suchej masy). Osady wytworzone na oczyszczalni stosowane są w rolnictwie oraz magazynowane czasowo.

Charakterystyka oczyszczalni:

- nazwa odbiornika ścieków: rzeka Drwęca - zlewnia Wisły,
- projektowana przepustowość oczyszczalni – 2 845 m³/dobę,
- projektowa wielkość oczyszczalni według projektu – 22 403 RLM,

W funkcjonującej oczyszczalni ścieków oczyszczane są ścieki:

- dopływające do oczyszczalni systemem kanalizacji zbiorczej;
- dowożone taborem asenizacyjnym z terenów nieskanalizowanych do stacji zlewnej.

Do stacji zlewnej na oczyszczalni ścieków dowożone są ścieki komunalne. Są to ścieki pochodzące z terenu Miasta Golub-Dobrzyń oraz Gminy Golub-Dobrzyń. Do stacji zlewnej są dowożone ścieki zarówno pochodzące z obszaru aglomeracji, jak również spoza tego obszaru.

Dla obiektu oczyszczalni Golub-Dobrzyń zgodnie z wieloletnim planem rozwoju i modernizacji urządzeń wodociągowych i kanalizacyjnych na lata 2018-2020 planowane są następujące inwestycje:

- a) Montaż dodatkowego urządzenia do przechwytywania piasku , które zostanie zainstalowane przed główną komorą ścieków surowych. Celem jest wydłużenie żywotności wirników pomp, które obecnie usuwają piasek z komory;
- b) Zakup pompy DP2 300/80 NT W celu możliwości opróżniania komór w celu wykonywania niezbędnych prac konserwacyjnych. Parametry pompy 400V, 2,2 KW/2900; waga 58 kg; Q=50m³; H=10m.

- c) Zakup płyt 100 cm x 90 cm typu Jumbo z otworami dla 2 kwater w celu ich utwardzenia, co umożliwi składowanie odwodnionych osadów pościekowych - dodatkowe miejsce. Roczna produkcja wynosi ok 2 tys. ton;
- d) Budowa hali do składowania odwodnionych osadów pościekowych lub wiat do składowania osadów ściekowych. Zakres prac będzie obejmował przygotowanie terenu do budowy obiektu budowlanego, w ramach którego zostaną wykonane odwodnienie i drenaże.

4. OCENA STANU ZWERYFIKOWANEJ AGLOMERACJI GOLUB-DOBRZYŃ

1.1. Ocena zmiany wyznaczonego obszaru i granic aglomeracji Golub-Dobrzyń

Analiza ma na celu przedstawienie stanu obszaru i granic aglomeracji Golub-Dobrzyń po przeprowadzonej weryfikacji/zmianie, w celu sporządzenia oceny obszaru i granic aglomeracji pod względem jej zgodności z uchwałą wyznaczającą obszar i granice aglomeracji.

Jednym z podstawowych kryteriów określających aglomeracje są wyznaczone obszary i granice aglomeracji, które stanowią załącznik graficzny do uchwały wyznaczającej obszar i granice aglomeracji.

Przeprowadzona weryfikacja obszaru i granic wyznaczonej aglomeracji Golub-Dobrzyń oparta była na analizie obszarów podłączonych do zbiorczej sieci kanalizacyjnej, a także na analizie zamierzeń inwestycyjnych gmin, na obszarach nieskanalizowanych aglomeracji wyznaczonej w 2016 roku.

Analiza wykazała niezgodności granicy aglomeracji w obszarze miejscowości Antoniewo, gdzie istniejąca zbiorcza sieć kanalizacyjna objęła obszary i zabudowania, które nie znajdowały się w obszarze uchwalonej aglomeracji.

W wyniku weryfikacji tereny te zostały objęte obszarem i granicami aglomeracji.

Analiza weryfikacji obszaru i granic aglomeracji wyznaczonej w 2016 roku w zakresie obszarów nieskanalizowanych (rozdział 3.1.) wykazała, że obszary miejscowości Białkowo i Sadykierz nie spełniają wymagań wskaźnika koncentracji planowanej do budowy sieci kanalizacyjnej. Są to obszary które nie spełniają wystarczającej koncentracji w myśl Krajowego Programu Oczyszczania Ścieków Komunalnych.

W związku z powyższym obszary te wykluczono z obszaru i granic Aglomeracji Golub-Dobrzyń.

Dodatkowo w wyniku weryfikacji obszaru i granic aglomeracji z granic aglomeracji wykluczono część działek ewidencyjnych, na których funkcjonują przydomowe oczyszczalnie ścieków. Są to działki i zabudowania, które położone były skrajnie przy granicy aglomeracji wyznaczonej w 2016 roku.

Na podstawie powyższych przesłanek stwierdza się, że obszar i granice proponowanej aglomeracji Golub-Dobrzyń odbiegają od wyznaczonych/uchwalonych, wskazanych w załączniku graficznym do uchwały wyznaczającej aglomerację.

Zmiana obszaru i granic aglomeracji wymaga aktualizacji i ponownego wyznaczenia obszaru i granic aglomeracji Golub-Dobrzyń.

1.2. Ocena zmiany RLM aglomeracji

Jednym z elementów oceny obszaru i granic aglomeracji jest jej zgodność z uchwałą wyznaczającą obszar i granice aglomeracji.

Uchwała Nr XXIV/441/16 Sejmiku Województwa Kujawsko-Pomorskiego z dnia 26 września 2016 r. w sprawie wyznaczenia aglomeracji Golub-Dobrzyń (Dziennik Urzędowy Województwa Kujawsko-Pomorskiego z 30 września 2016 r., poz. 3304) wyznaczyła aglomerację Golub-Dobrzyń o równoważnej liczbie mieszkańców (RLM) 13 989, położoną w powiecie golubsko-dobrzyńskim, w województwie kujawsko-pomorskim, z oczyszczalnią ścieków zlokalizowaną w miejscowości Golub-Dobrzyń przy ul. Leśnej1.

Wielkość aglomeracji Golub-Dobrzyń określona została uchwałą wyznaczającą aglomerację na 13 989 RLM.

Obszar Aglomeracji Golub-Dobrzyń, zgodnie z obowiązującą Uchwałą obejmuje następujące miejscowości: Golub-Dobrzyń, Antoniewo, Białkowo, Ruziec, Sadykierz, znajdujące się w aglomeracji częściowo.

Porównując wielkość RLM aglomeracji zgodnie z uchwałą wyznaczającą aglomerację (13 989 RLM) oraz z wyliczeniem aktualnego, rzeczywistego RLM wynikającym z przeprowadzonej weryfikacji aglomeracji – 13 038 RLM należy zauważyć, że wielkość RLMrzb odbiega w nieznacznym stopniu od RLM wyznaczonego uchwałą o ok. 6,8%.

Dopuszczalne odstępstwa pomiędzy RLM aglomeracji w uchwale wyznaczającej a rzeczywistym RLM wynikającym ze zmian w obszarze i granicach aglomeracji wynosi 5%.

W związku z powyższym różnica pomiędzy RLM uchwały a RLM rzeczywistym dla aglomeracji Golub-Dobrzyń nie mieści się w dopuszczalnym przedziale.

W Rozdziale 3.3.5. przedstawiono wyliczenie rzeczywistego RLM dla Aglomeracji Golub-Dobrzyń.

Po podjęciu nowej uchwały w sprawie wyznaczenia aglomeracji Golub-Dobrzyń wartość RLM aglomeracji będzie wynosić 13 038 RLM.

1.3. Ocena wyposażenia aglomeracji w systemy kanalizacji zbiorczej

Jednym z elementów oceny stanu aglomeracji jest określenie stopnia wyposażenia aglomeracji w systemy kanalizacji zbiorczej.

Na podstawie wyliczeń rzeczywistego RLM aglomeracji możliwe jest dokonanie oceny wyposażenia proponowanej aglomeracji w systemy kanalizacji zbiorczej.

W kolejnej tabeli przedstawiono zestawienie obrazujące zakres wyposażenia aglomeracji w systemy kanalizacji zbiorczej w obszarze i granicach proponowanej aglomeracji Golub-Dobrzyń.

Tabela 18. Ocena wyposażenia aglomeracji w systemy kanalizacji zbiorczej (stan na 31.12.2019 r.)

Rodzaj RLM	Ogólna liczba RLM objęta granicami i obszarem aglomeracji [RLM]	Liczba RLM korzystających z systemu kanalizacyjnego [RLM]	% RLM korzystających z systemu kanalizacyjnego	Liczba RLM obsługiwanych przez tabor asenizacyjny (zbiorniki bezodpływowe) [RLM]	% RLM obsługiwanych przez tabor asenizacyjny (zbiorniki bezodpływowe)	Liczba RLM obsługiwanych przez przydomowe oczyszczalnie ścieków [RLM]	% RLM obsługiwanych przez przydomowe oczyszczalnie ścieków
1	2	3	4	5	6	7	8
RLM mieszkańców [RLM]	12 690	12 475	98,3	203	1,6	12	0,1
RLM osób czasowo przebywających w aglomeracji [RLM]	318	318	100	0	0	0	0
RLM przemysłu [RLM]	30	30	100	0	0	0	0
Łącznie	13 038	12 823	98,35	203	1,55	12	0,1

Wykaz skrótów: RLM – równoważna liczba mieszkańców

Zestawienie obrazuje % obsługi systemem kanalizacji zbiorczej w odniesieniu do poszczególnych wielkości RLM tworzących aglomerację oraz ogólne wskazanie dla całego obszaru aglomeracji.

Ze wskazanych wyliczeń wynika, że stopień wyposażenia aglomeracji w systemy kanalizacji zbiorczej szacowany jest na ok. 98,35%.

Stopień obsługi systemem kanalizacji zbiorczej na obszarze aglomeracji określa tzw. aktualny wskaźnik poziomu obsługi systemem kanalizacji zbiorczej dla Aglomeracji Golub-Dobrzyń.

Tabela 19. Wyliczenie wskaźnika poziomu obsługi systemem kanalizacji zbiorczej na terenie zweryfikowanej Aglomeracji Golub-Dobrzyń na koniec 2019 roku.

obszar	całkowita liczba RLM dla aglomeracji	liczba RLM obsługiwana aktualnie istniejącym systemem kanalizacji zbiorczej	aktualny poziom obsługi zbiorczymi systemami kanalizacyjnymi [% RLM]
Aglomeracja Golub-Dobrzyń	13 038	12 823	98,35

Źródło: zestawienie według wyliczeń własnych

1.4. Ocena zgodności oraz możliwości wypełnienia przez aglomerację warunków zgodności z Dyrektywą ściekową

Dyrektywa 91/271/EWG z dnia 21 maja 1991 roku w sprawie oczyszczania ścieków komunalnych odgrywa zasadniczą rolę w gospodarowaniu ściekami komunalnymi, a przez to w ochronie wód przed wprowadzanymi przez te ścieki zanieczyszczeniami. Dyrektywa stanowi podstawowy dokument prawny UE w tym zakresie.

Wypełnieniem warunków Dyrektywy na obszarze Polski jest realizacja Krajowego Programu Oczyszczania Ścieków Komunalnych (KPOŚK).

Aglomeracja Golub-Dobrzyń, która znalazła się w KPOŚK i jej V aktualizacji, ma za zadanie wypełnić założenia i warunki Dyrektywy ściekowej w zakresie gospodarki ściekowej na wyznaczonym obszarze aglomeracji.

Zgodnie z postanowieniami dyrektywy 91/271/EWG warunkami do spełnienia przez aglomerację są następujące wymogi:

- I. Wydajność oczyszczalni ścieków w aglomeracjach odpowiada przynajmniej ładunkowi generowanemu na ich obszarze.
- II. Standardy oczyszczania ścieków w oczyszczalniach uzależnione są od wielkości aglomeracji. Jakość ścieków oczyszczonych odprowadzanych z każdej oczyszczalni jest zgodna z wymaganiami Prawa wodnego i rozporządzeniem Ministra Środowiska z dnia 18 listopada 2014 r. w sprawie warunków, jakie należy spełnić przy wprowadzaniu ścieków do wód lub do ziemi, oraz w sprawie substancji szczególnie szkodliwych dla środowiska wodnego. W każdej oczyszczalni zlokalizowanej na terenie aglomeracji powyżej 10 000 RLM wymagane jest podwyższone usuwanie biogenów.
- III. Wyposażenie aglomeracji w systemy zbierania ścieków komunalnych gwarantujące blisko 100% poziom obsługi. Oznacza to wyposażenie w sieć kanalizacyjną co najmniej na poziomie:
 - 95% dla aglomeracji o RLM < 100 000,
 - 98% dla aglomeracji o RLM ≥ 100 000,
 - pozostały % RLM musi być oczyszczany w innych systemach oczyszczania ścieków (pojedyncze systemy lub inne właściwe systemy), zapewniających ten sam poziom ochrony środowiska jak dla całej aglomeracji.

Poniżej przedstawiono analizę wypełnienia przez aglomerację Golub-Dobrzyń warunków dyrektywy 91/271/EWG.

I. Wydajność oczyszczalni ścieków

Warunkiem spełniania przez oczyszczalnie ścieków zapisów Dyrektywy Rady 91/271/EWG z dnia 21 maja 1991 roku w sprawie oczyszczania ścieków komunalnych jest zapewnienie przyjęcia przez oczyszczalnię ilości i ładunku ścieków, które będą generowane przez całą aglomerację. Jeżeli aglomeracja jest obsługiwana przez więcej niż jedną oczyszczalnię, ich sumaryczna wydajność musi umożliwić przyjęcie ścieków z terenu całej aglomeracji.

Ścieki zbierane zbiorczym systemem kanalizacji w granicach zweryfikowanej Aglomeracji Golub-Dobrzyń doprowadzane będą do oczyszczalni ścieków zlokalizowanej w obrębie gruntów miasta Golub-Dobrzyń.

Warunkiem spełniania przez oczyszczalnię ścieków zapisów Dyrektywy Rady 91/271/EWG z dnia 21 maja 1991 roku w sprawie oczyszczania ścieków komunalnych jest zapewnienie przyjęcia przez oczyszczalnię ilości i ładunku ścieków, które będą generowane przez całą aglomerację.

Zgodnie z pozwoleniem wodnoprawnym (decyzja Starosty Golubsko-Dobrzyńskiego nr RiOŚ.6341.24.2014.CE z dnia 27.08.2014 r. - decyzja ważna do dnia 27.08.2024 r.) średnia dobowa przepustowość oczyszczalni została określona na 2200 m³/d.

Ilość ścieków dopływających siecią kanalizacyjną do oczyszczalni w 2019 roku wskazano w tabeli 12 (wg sprawozdania OS-5 - sprawozdanie z oczyszczalni ścieków za rok 2019). Jest to ilość ścieków przyjęta zbiorczą siecią kanalizacyjną z obszarów skanalizowanych aglomeracji pochodząca od mieszkańców oraz osób czasowo przebywających na terenie aglomeracji, ilość ścieków przyjęta od podmiotów gospodarczych, a także ilość wód opadowych, infiltracyjnych i przypadkowych dopływająca zbiorczą siecią kanalizacyjną do oczyszczalni.

W tabeli 14 uwzględniono dodatkowo ilość ścieków wytworzonych na obszarach nieskanalizowanych aglomeracji, obsługiwanych taborem asenizacyjnym i przydomowymi oczyszczalniami ścieków.

Z zestawienia tabeli 14 wynika, że docelowo do oczyszczalni ścieków siecią kanalizacyjną szacunkowy bilans ścieków dopływających może wynieść ok. 1 338 m³/d .

Przedstawione średnie dobowe ilości ścieków mieszczą się w wymogach pozwolenia wodnoprawnego (średniej dobowej przepustowości oczyszczalni).

Z porównania tego wyniku, że pod względem przepustowości oczyszczalni zapewni przyjęcie ścieków z terenu proponowanej aglomeracji, a tym samym spełni warunki Dyrektywy Rady 91/271/EWG pod tym względem.

Nominalna wielkość oczyszczalni wskazana w sprawozdaniu OS5 za 2019 rok oraz w aktualnym pozwoleniu wodnoprawnym wynosi aktualnie: 22 403 RLM.

Wyznaczona wielkość aglomeracji wskazana w wyliczeniu niniejszego dokumentu wynosi 13 038 RLM.

Z porównania tego wyniku, że pod względem przyjęcia ładunku ścieków z terenu proponowanej aglomeracji oczyszczalnia spełni warunki Dyrektywy Rady 91/271/EWG.

II. Standardy oczyszczania ścieków

Dyrektywa Rady 91/271/EWG z dnia 21 maja 1991 roku w sprawie oczyszczania ścieków komunalnych wymaga, aby standardy oczyszczania ścieków w oczyszczalniach uzależnione były od wielkości aglomeracji.

Jakość ścieków oczyszczonych odprowadzanych z każdej oczyszczalni powinna być zgodna z wymaganiami Prawa wodnego i rozporządzeniem Ministra Gospodarki Morskiej i Żeglugi Śródlądowej z dnia 12 lipca 2019 r. w sprawie substancji szczególnie szkodliwych dla środowiska wodnego oraz warunków, jakie należy spełnić przy wprowadzaniu do wód lub do ziemi ścieków, a także przy odprowadzaniu wód opadowych lub roztopowych do wód lub do urządzeń wodnych (Dz.U. 2019 poz. 1311).

Ścieki bytowe z oczyszczalni ścieków w aglomeracji oraz ścieki komunalne z oczyszczalni ścieków w aglomeracji, wprowadzane do wód lub do ziemi, nie powinny zawierać substancji zanieczyszczających w ilościach przekraczających najwyższe dopuszczalne wartości albo powinny spełniać minimalny procent redukcji substancji zanieczyszczających, zapewniający nieprzekroczenie najwyższych dopuszczalnych wartości substancji zanieczyszczających, określonych w załączniku nr 3 do ww. rozporządzenia. Wartości te wskazano poniżej:

Tabela 20. Najwyższe dopuszczalne wartości substancji zanieczyszczających albo minimalny procent redukcji substancji zanieczyszczających dla ścieków z oczyszczalni ścieków w aglomeracji wprowadzanych do wód lub do ziemi¹⁾

Lp.	Nazwa substancji ²⁾	Jednostka	Najwyższe dopuszczalne wartości substancji zanieczyszczających albo minimalny procent redukcji substancji zanieczyszczających			
			dla RLM aglomeracji ³⁾			
			od 2000 do 9999	od 10000 do 14999	od 15000 do 99999	100000 i powyżej
1	Biochemiczne zapotrzebowanie na tlen (BZT ₅), oznaczane z dodatkiem inhibitora nityfikacji	mg O ₂ /l	25 albo	25 albo	15 albo	15 albo
		minimalny procent redukcji	70–90	70–90	90	90
2	Chemiczne zapotrzebowanie na tlen (ChZT _{Cr}), oznaczane metodą dwuchromianową	mg O ₂ /l	125 albo	125 albo	125 albo	125 albo
		minimalny procent redukcji	75	75	75	75
3	Zawiesiny ogólne	mg/l	35 albo	35 albo	35 albo	35 albo
		minimalny procent redukcji	90	90	90	90
4	Azot ogólny (suma azotu Kjeldahla (N _{SKŁ} + N _{NH4}), azotu azotynowego i azotu azotanowego)	mg N/l	15 ⁴⁾	15 albo	15 albo	10 albo
		minimalny procent redukcji	-	70–80 ⁵⁾	70–80	70–80
5	Fosfor ogólny	mg P/l	2 ⁴⁾	2 albo	2 albo	1 albo
		minimalny procent redukcji	-	80 ⁵⁾	80 ⁵⁾	80 ⁵⁾

Objaśnienia:

1)

- 1) Określone w załączniku najwyższe dopuszczalne wartości substancji zanieczyszczających albo minimalny procent redukcji substancji zanieczyszczających:
 - a) biochemicznego zapotrzebowania na tlen (BZT 5), chemicznego zapotrzebowania na tlen oznaczanego metodą dwuchromianową (ChZT Cr) oraz zawiesiny ogólnej - dotyczą wartości tych substancji w próbkach średnich dobowych, z tym że w przypadku oczyszczalni ścieków komunalnych o okresowym w ciągu doby odprowadzaniu ścieków organ w pozwoleniu może określić uproszczony sposób pobierania próbek ścieków, jeżeli można wykazać, że wyniki oznaczeń będą reprezentatywne dla ilości odprowadzanych zanieczyszczeń,
 - b) azotu ogólnego – dotyczą średniej rocznej wartości w ściekach, obliczonej dla próbek średnich dobowych pobranych w okresie roku. Alternatywnie dopuszcza się określanie wymogów dotyczących usuwania związków azotu na podstawie prób średnich dobowych, jeżeli można wykazać, że osiągnięty został ten sam poziom ochrony jednolitych części wód przed zanieczyszczeniem. W takim przypadku próba średnia dobową nie może przekraczać 20 mg/l azotu całkowitego dla wszystkich prób przy temperaturze wypływu w reaktorze biologicznym wyższej lub równej 12 °C. Warunki dotyczące temperatury można zastąpić ograniczeniem czasu operacji w celu uwzględnienia regionalnych warunków klimatycznych,
 - c) fosforu ogólnego – dotyczą średniej rocznej wartości w ściekach;

2) Minimalny procent redukcji substancji zanieczyszczających określany jest w stosunku do ładunku substancji zanieczyszczających w ściekach dopływających do oczyszczalni w aglomeracji.

- 2) Analiz dokonuje się z próbek homogenizowanych, niezdekantowanych i nieprzefiltrowanych, z wyjątkiem odpływów ze stawów biologicznych, w których oznaczenia BZT 5, ChZT Cr, azotu ogólnego oraz fosforu ogólnego należy wykonać z próbek przefiltrowanych. Probki pobrane z odpływu ze stawów biologicznych należy uprzednio przefiltrować, jednakże zawartość zawiesiny ogólnej w próbkach niefiltrowanych nie powinna przekraczać 150 mg/l niezależnie od wielkości oczyszczalni.
- 3) W czasie rozruchu oczyszczalni nowo wybudowanych, rozbudowanych lub przebudowanych oraz w przypadku awarii urządzeń istotnych dla realizacji pozwolenia wodnoprawnego najwyższe dopuszczalne wartości substancji zanieczyszczających podwyższa się maksymalnie do 50%, a wymaganą redukcję substancji zanieczyszczających obniża się nie więcej niż do 50 % w stosunku do wartości podanych w załączniku.
- 4) Wartości wymagane wyłącznie w ściekach wprowadzanych do jezior i ich dopływów oraz bezpośrednio do sztucznych zbiorników wodnych usytuowanych na wodach płynących.
- 5) Minimalny procent redukcji substancji zanieczyszczających nie ma zastosowania do ścieków wprowadzanych do jezior i ich dopływów, bezpośrednio do sztucznych zbiorników wodnych usytuowanych na wodach płynących oraz do ziemi.

Dla aglomeracji Golub-Dobrzyń właściwe wartości zostały wskazane w przedziale od 10000 do 14999 RLM.

W rozdziale 3.3.3. w tabeli 15 przedstawiono jakość ścieków oczyszczonych odprowadzanych z oczyszczalni w Golubiu-Dobrzyniu w 2019 roku (wg sprawozdań OS-5 - sprawozdanie z oczyszczalni ścieków za rok 2019). Wskazane wartości obrazują, że oczyszczalnia ścieków funkcjonująca na terenie aglomeracji Golub-Dobrzyń spełnia wymagania dotyczące standardów oczyszczania ścieków.

III. Wyposażenie aglomeracji w systemy zbierania ścieków komunalnych

Warunkiem Dyrektywy Rady 91/271/EWG z dnia 21 maja 1991 roku w sprawie oczyszczania ścieków komunalnych wyposażenie aglomeracji w systemy zbierania ścieków komunalnych gwarantujące blisko 100% poziom obsługi.

Oznacza to wyposażenie w sieć kanalizacyjną co najmniej na poziomie:

– 95% dla aglomeracji o RLM < 100 000,

– 98% dla aglomeracji o RLM \geq 100 000,

– pozostały % RLM musi być oczyszczany w innych systemach oczyszczania ścieków (pojedyncze systemy lub inne właściwe systemy), zapewniających ten sam poziom ochrony środowiska jak dla całej aglomeracji.

Wobec powyższych wymagań aglomeracja Golub-Dobrzyń powinna spełnić warunek dyrektywy na poziomie co najmniej 95% - poziomu obsługi RLM aglomeracji w systemy zbierania ścieków komunalnych.

W Rozdziale 4.3. dokonano oceny wyposażenia aglomeracji w systemy kanalizacji zbiorczej.

Ze wskazanych wyliczeń wynika, że stopień wyposażenia proponowanej aglomeracji w systemy kanalizacji zbiorczej szacowany jest na ok. 98,35% RLM.

Oznacza to, że aglomeracja Golub-Dobrzyń po wykonanej weryfikacji spełniać będzie wymagania warunku Dyrektywy w zakresie wyposażenia aglomeracji w systemy zbierania ścieków komunalnych.

Pozostałe % RLM aglomeracji Golub-Dobrzyń obsługiwany jest przez indywidualne systemy gospodarki ściekowej. Są to zbiorniki bezodpływowe, w których ścieki wywożone są taborem asenizacyjnym do stacji zlewnej na oczyszczalni ścieków w Golubiu-Dobrzyniu oraz przydomowe oczyszczalnie ścieków jako indywidualne systemy oczyszczania ścieków.

Ścieki zbierane w zbiornikach bezodpływowych wywożone są do stacji zlewnej na oczyszczalni ścieków w Golubiu-Dobrzyniu, gdzie są oczyszczane. W ten sposób zapewniony jest ten sam poziom ochrony środowiska jak dla całej aglomeracji.

Zgodnie z przesłankami KPOŚK indywidualne systemy oczyszczania ścieków powinny zapewnić poziom oczyszczania ścieków właściwy dla danej aglomeracji uwzględniając wielkość RLM tej aglomeracji.

Biorąc powyższe pod uwagę, należy dążyć do unikania możliwości powstawania nowych oczyszczalni przydomowych w obszarze aglomeracji, a także dążyć do likwidowania oczyszczalni funkcjonujących, które nie mogą spełnić warunków Dyrektywy dot. jakości ścieków oczyszczonych.

5. WNIOSKI Z PRZEPROWADZONEJ WERYFIKACJI OBSZARU I GRANIC AGLOMERACJI GOLUB-DOBRZYŃ

Przeprowadzona weryfikacja obszaru i granic Aglomeracji Golub-Dobrzyń miała na celu analizę zmiany obszaru i granic aglomeracji Golub-Dobrzyń wyznaczonej w 2016 roku, oraz sporządzenia oceny obszaru i granic zweryfikowanej aglomeracji pod względem jej zgodności z uchwałą wyznaczającą obszar i granice aglomeracji, a także analizę wypełnienia przez aglomerację warunków zgodności z Dyrektywą Rady 91/271/EWG z dnia 21 maja 1991 roku w sprawie oczyszczania ścieków komunalnych.

Na podstawie analizy obszaru i granic aglomeracji zawartej w Rozdziale 3 opracowania stwierdza się, że wyznaczona uchwałą obowiązująca Aglomeracja Golub-Dobrzyń wymaga aktualizacji i ponownego wyznaczenia.

6. UZASADNIENIE WERYFIKACJI OBSZARU I GRANIC AGLOMERACJI GOLUB-DOBRZYŃ

Aglomeracja Golub-Dobrzyń została wyznaczona Uchwałą Nr XXIV/441/16 Sejmiku Województwa Kujawsko-Pomorskiego z dnia 26 września 2016 r. w sprawie wyznaczenia aglomeracji Golub-Dobrzyń (Dziennik Urzędowy Województwa Kujawsko-Pomorskiego z 30 września 2016 r., poz. 3304).

Obowiązująca granica Aglomeracji Golub-Dobrzyń (PLKP022) posiada wielkość równoważnej liczby mieszkańców 13 989 (13 989 RLM) i jest obsługiwana przez oczyszczalnię ścieków zlokalizowaną w miejscowości Golub-Dobrzyń przy ul. Leśnej 1 (ID oczyszczalni wg KPOŚK: PLKP0220).

Obszar Aglomeracji Golub-Dobrzyń, zgodnie z obowiązującą Uchwałą obejmuje następujące miejscowości: Golub-Dobrzyń, Antoniewo, Białkowo, Ruziec, Sadykierz, znajdujące się w aglomeracji częściowo.

Obowiązująca Aglomeracja Golub-Dobrzyń wymaga weryfikacji z uwagi na zmiany obszaru i granicy aglomeracji wskazane w Rozdziale 3.

W związku z weryfikacją wielkości, obszaru i granic Aglomeracji wnioskuje się o:

1. Zmianę wielkości Aglomeracji wyrażonej w RLM ze względu na fakt, że wielkość ta jest wyznaczona dla innego zakresu terytorialnego oraz zweryfikowanych wielkości RLM wskazanych w wyliczeniu RLM rzeczywistego aglomeracji.

2. Ponownego wyznaczenia zakresu terytorialnego obszaru Aglomeracji (zmianę obszaru i granic Aglomeracji) ze względu na uwarunkowania, wynikające z obecnej sytuacji w zakresie istniejącego systemu kanalizacji zbiorczej oraz zweryfikowane tereny aglomeracji.

Zgodnie z weryfikacją do obszaru i granic aglomeracji Golub-Dobrzyń powinny wejść następujące miejscowości:

- Miasto Golub-Dobrzyń (część miasta);
- miejscowość Antoniewo (część miejscowości);
- miejscowość Ruziec (część miejscowości);

Obszar i granice zweryfikowanej aglomeracji Golub-Dobrzyń należy przedstawić w formie graficznej, na mapie stanowiącej załącznik do projektu uchwały wyznaczającej aglomerację.

Wielkość projektowanej aglomeracji wyznacza się na RLM 13 038 z oczyszczalnią ścieków zlokalizowaną na terenie miejscowości Golub-Dobrzyń przy ul. Leśnej 1.

CZEŚĆ GRAFICZNA

Propozycja zweryfikowanego obszaru i granic Aglomeracji Golub-Dobrzyń w formie graficznej została przedstawiona na mapie w skali 1:10 000, zawierającej:

- oznaczenie granic administracyjnych gmin,
- oznaczenie granic obszaru przewidzianego do objęcia zasięgiem systemu kanalizacji zbiorczej – oznaczenie granic Aglomeracji,
- oznaczenie granic terenów objętych formami ochrony przyrody w rozumieniu ustawy z dnia 16 kwietnia 2004 r. o ochronie przyrody (Dz. U. 2020 poz. 55),
- oznaczenie granic stref ochrony ujęć wód podziemnych.
- oznaczenie lokalizacji oczyszczalni ścieków komunalnych, do której odprowadzane będą ścieki komunalne,
- skalę planu w formie liczbowej i liniowej.

Propozycja planu Aglomeracji Golub-Dobrzyń sporządzona została z wykorzystaniem urzędowych map ewidencyjnych pozyskanych z Powiatowego Ośrodka Dokumentacji Geodezyjnej i Kartograficznej w Golubiu-Dobrzyniu.

Propozycja planu Aglomeracji Golub-Dobrzyń w formie graficznej została przedstawiona na mapie w skali 1:10 000 (osobny plik).

SPIS TABEL

Tabela 1. Liczba ludności (mieszkańców) wg poszczególnych ulic Golubia-Dobrzynia (stan na 31.12.2019 r.).

Tabela 2. Wykaz przydomowych oczyszczalni ścieków z terenu Miasta Golub-Dobrzyń zlokalizowanych w proponowanym obszarze aglomeracji (stan na 31.12.2019 r.) oraz poza obszarem aglomeracji (wykluczone z obszaru aglomeracji).

Tabela 3. Liczba ludności (mieszkańców) w poszczególnych miejscowościach Gminy Golub-Dobrzyń (stan na 31.12.2019 r.) wchodzących w obszar i granice Aglomeracji Golub-Dobrzyń wyznaczonej w 2016 r.

Tabela 4. Wykaz przydomowych oczyszczalni ścieków z terenu Gminy Golub-Dobrzyń zlokalizowanych w proponowanym obszarze Aglomeracji Golub-Dobrzyń (stan na 31.12.2019 r.).

Tabela 5. Wykaz przydomowych oczyszczalni ścieków w proponowanym obszarze Aglomeracji Golub-Dobrzyń (stan na 31.12.2019 r.).

Tabela 6. Ogólne zestawienie długości i rodzaju planowanej do budowy sieci

Tabela 7. Wyliczenie wskaźnika koncentracji dla długości i rodzaju planowanej do budowy sieci kanalizacyjnej w granicach weryfikowanej Aglomeracji Golub-Dobrzyń.

Tabela 8. Ogólne zestawienie długości i rodzaju istniejącej sieci kanalizacyjnej w granicach Aglomeracji Golub-Dobrzyń (stan na 31.12.2019 r.)

Tabela 9. Ogólne zestawienie długości i rodzaju istniejącej sieci kanalizacyjnej w granicach Aglomeracji Golub-Dobrzyń (stan na 31.12.2019 r.)

Tabela 10. Liczba stałych mieszkańców korzystających z systemu kanalizacji w miejscowościach wchodzących w obszar aglomeracji oraz wykluczonych z obszaru aglomeracji (stan na 31.12.2019 r.).

Tabela 11. Zestawienie obiektów usług noclegowych lub czasowego przebywania osób znajdujących się na obszarze aglomeracji.

Tabela 12. Ilości ścieków dopływających do oczyszczalni ścieków w Golubiu-Dobrzyniu w 2019 r.

Tabela 13. Ilości ścieków powstających na terenie aglomeracji odprowadzana do istniejącej sieci kanalizacyjnej.

Tabela 14. Zestawienie ilości ścieków komunalnych powstających na terenie Aglomeracji Golub-Dobrzyń w 2019 r.

Tabela 15. Jakość ścieków surowych i ścieków oczyszczonych na oczyszczalni ścieków w Golubiu-Dobrzyniu w 2019 roku

Tabela 16. Zestawienie głównych podmiotów gospodarczych podłączonych do sieci kanalizacyjnej oraz planowanych do podłączenia wraz z wyliczeniem RLM

Tabela 17. Zestawienie RLM dla planowanej Aglomeracji Golub-Dobrzyń.

Tabela 18. Ocena wyposażenia aglomeracji w systemy kanalizacji zbiorczej (stan na 31.12.2019 r.)

Tabela 19. Wyliczenie wskaźnika poziomu obsługi systemem kanalizacji zbiorczej na terenie zweryfikowanej Aglomeracji Golub-Dobrzyń na koniec 2019 roku.

Tabela 20. Najwyższe dopuszczalne wartości substancji zanieczyszczających albo minimalny procent redukcji substancji zanieczyszczających dla ścieków z oczyszczalni ścieków w aglomeracji wprowadzanych do wód lub do ziemi 1)

SPIS RYCIN

Ryc. 1. Obszary chronione w granicach Aglomeracji Golub-Dobrzyń*