



DZIENNIK URZĘDOWY

WOJEWÓDZTWA KUJAWSKO-POMORSKIEGO

Bydgoszcz, dnia 30 grudnia 2020 r.

Poz. 6832

UCHWAŁA Nr XXVI/205/2020 RADY MIEJSKIEJ W BRZEŚCIU KUJAWSKIM

z dnia 17 grudnia 2020 r.

w sprawie wyznaczenia obszaru i granic aglomeracji Brześć Kujawski

Na podstawie art. 18 ust. 2 pkt 15 ustawy z dnia 8 marca 1990 r. o samorządzie gminnym (Dz. U. z 2020 r. poz. 713 z późn. zm.), art. 87 ust. 1 i 4 ustawy z dnia 20 lipca 2017 r. Prawo wodne (Dz. U. z 2020 r. 310 z późn. zm.) oraz § 3 i 4 rozporządzenia Ministra Gospodarki Morskiej i Żeglugi Śródlądowej z dnia 27 lipca 2018 r. w sprawie sposobu wyznaczenia obszarów i granic aglomeracji (Dz. U. z 2018 r. poz. 1586), po uzgodnieniu z Państwowym Gospodarstwem Wodnym „Wody Polskie” uchwala się, co następuje:

§ 1.1. Wyznacza się aglomerację o równoważnej liczbie mieszkańców 7 432, położoną na terenie gminy Brześć Kujawski z dwoma oczyszczalniami ścieków komunalnych zlokalizowanymi na terenie miejscowości Stary Brześć oraz Brzezcie.

2. W skład aglomeracji Brześć Kujawski wchodzi miejscowości Brześć Kujawski, Falborz, Kąty, Wieniec, Wieniec Zalesie, Wieniec Zdrój, Stary Brześć, Dubielewo, Brzezcie, Pikutkowo, Machnacz, Starobrzieszka Kolonia.

3. Opis aglomeracji Brześć Kujawski stanowi załącznik nr 1 do uchwały.

4. Obszar i granice aglomeracji Brześć Kujawski, o której mowa w ust. 1, określa mapa w skali 1:10 000 stanowiąca załącznik nr 2 do uchwały.

§ 2. Niniejsza uchwała była poprzedzona Uchwałą nr XII/281/15 Sejmiku Województwa Kujawsko-Pomorskiego z dnia 28 września 2015 r. w sprawie wyznaczenia aglomeracji Brześć Kujawski (Dz. Urz. Woj. Kuj-Pom. z 2015 r. poz. 2988), która traci moc z dniem wejścia w życie niniejszej uchwały, zgodnie z art. 565 ust. 2 ustawy z dnia 20 lipca 2017 r. Prawo Wodne (Dz. U. z 2020 r. poz. 310 z późn. zm.).

§ 3. Wykonanie uchwały powierza się Burmistrzowi Brześcia Kujawskiego.

§ 4.1 Uchwała wchodzi w życie po upływie 14 dni od dnia ogłoszenia w Dzienniku Urzędowym Województwa Kujawsko-Pomorskiego.

2. Uchwała podlega podaniu do publicznej wiadomości poprzez ogłoszenie w sposób zwyczajowo przyjęty oraz w Biuletynie Informacji Publicznej Urzędu Miejskiego w Brześciu Kujawskim.

Przewodniczący
Rady Miejskiej
Piotr Paweł Stanny

Załącznik Nr 1 do uchwały Nr XXVI/205/2020
Rady Miejskiej w Brześciu Kujawskim
z dnia 17 grudnia 2020 r.

Opis aglomeracji

I. Długość i rodzaj sieci kanalizacyjnej lub planowanej do budowy sieci kanalizacyjnej, liczba stałych mieszkańców aglomeracji, liczba osób czasowo przebywających w aglomeracji oraz przemysł obsługiwany przez sieć kanalizacyjną lub planowaną do budowy sieć kanalizacyjną oraz oczyszczalnię ścieków, a także o wskaźnikach koncentracji.

Na podstawie przedstawionej nowej propozycji aglomeracji Brześciu Kujawskim ustalono m.in., że na terenie aglomeracji długość istniejących sieci kanalizacyjnych wynosi 75,5 km, w tym 49,4 km sieci grawitacyjnej oraz 26,1 km sieci tłocznej. Sieci te obsługują 7 359 mieszkańców, w tym 7 247 stałych mieszkańców aglomeracji oraz 112 osób czasowo przebywających na terenie aglomeracji. Dodatkowo 73 stałych mieszkańców aglomeracji posiada techniczną możliwość podłączenia do istniejącej sieci kanalizacji sanitarnej. Zostaną oni podłączeni do sieci kanalizacji sanitarnej do roku 2025.

RLM przemysłu wynosi 0.

Na terenie aglomeracji Brześć Kujawski nie planuje się budowę nowej sieci kanalizacyjnej, tym samym nie wyliczano wskaźnika.

Procent skanalizowania:

Obecny: 99,02% (bez uwzględniania mieszkańców mających techniczną możliwość podłączenia do sieci),

Docelowy: 100%.

II. Istniejące i planowane do budowy oczyszczalnie ścieków, a w przypadku aglomeracji zakończonych końcowym punktem zrzutu ścieków komunalnych – informacje, do której aglomeracji ścieki te będą odprowadzane wraz z określeniem obciążenia oczyszczalni ścieków

Aglomeracja posiada dwie biologiczne oczyszczalnie ścieków.

- 1) Zlokalizowana w Brzeziu. Odbiornikiem ścieków oczyszczonych jest rów melioracyjny. Wylot kanalizacyjny znajduje się na działce nr 27, obręb Brzezie. Współrzędne zrzutu N 52°41'18,19", E 18°53'20,36". Projektowa przepustowość oczyszczalni ścieków wynosi 1 013 RLM. Obciążenie oczyszczalni ścieków wynosi 65 RLM. Zarządcą oczyszczalni ścieków jest Zakład Usług Komunalnych w Brześciu Kujawskim.
- 2) Zlokalizowana w miejscowości Stary Brześć. Odbiornikiem ścieków oczyszczonych jest rzeka Zgłowiączki w km 19+800. Projektowa przepustowość oczyszczalni ścieków wynosi 9 600 RLM. Obciążenie oczyszczalni ścieków wynosi 7 836 RLM. Zarządcą oczyszczalni ścieków jest Zakład Usług Komunalnych w Brześciu Kujawskim.

Nie planuje się rozbudowy oczyszczalni ścieków.

III. Informacje o systemie gospodarki ściekowej:

Oczyszczalnia w Brzeziu:

Skład jakościowy ścieków surowych:

1. BZT5 [mgO₂/l] – 110
2. ChZT[mgO₂/l] – 760
3. Zawiesina ogólna [mg/l] – 280

Skład jakościowy ścieków oczyszczonych:

1. BZT5 [mgO₂/l] – 2
2. ChZT[mgO₂/l] – 50
3. Zawiesina ogólna [mg/l] – 22

Ścieki oczyszczone spełniają wymogi zgodnie z decyzją znak: OŚB.6341.4.2016 z dnia 26.01.2016 r. wydaną przez Starostę Włocławskiego.

Obecnie do oczyszczalni ścieków dopływa ok. 35,62 m³ ścieków na dobę.

Oczyszczalnia w Starym Brześciu:

Skład jakościowy ścieków surowych:

1. BZT5 [mgO₂/l] – 520
2. ChZT[mgO₂/l] – 910
3. Zawiesina ogólna [mg/l] – 280

Skład jakościowy ścieków oczyszczonych:

1. BZT5 [mgO₂/l] – 6
2. ChZT [mgO₂/l] – 40
3. Zawiesina ogólna [mg/l] – 6

Ścieki oczyszczone spełniają wymogi zgodnie z decyzją znak: OŚB.6341.19.2011z dnia 12.04.2011 r. wydaną przez Starostę Włocławskiego.

Obecnie do oczyszczalni ścieków dopływa oraz jest dowożonych łącznie ok. 904,11 m³ ścieków na dobę, w tym:

- Ścieki dopływające – 895,89 m³ na dobę
- Ścieki dowożone – 8,22 m³ na dobę

a. średnia dobowa ilość ścieków komunalnych powstających na terenie aglomeracji oraz skład jakościowy tych ścieków

Ilość ścieków komunalnych powstających na terenie aglomeracji [m³/d]: 940,89

Na terenie aglomeracji występują wyłącznie ścieki komunalne.

Przeprowadza się badania ścieków:

- ścieki surowe na dopływie do oczyszczalni,
- ścieki oczyszczone wprowadzane do odbiornika.

b. przepustowość istniejącej oczyszczalni ścieków w m³/d

Przepustowość oczyszczalni ścieków zgodnie z aktualnym pozwoleniem wynosi:

Dla oczyszczalni w Brzeziu:

Q_{max}/h = 8,4 m³/h, Q_{śr}/d = 80 m³/d, Q_{max}/r = 40 880 m³/r.

Dla oczyszczalni w Starym Brześciu:

Q_{max}/h = 150 m³/h, Q_{śr}/d = 1600 m³/d, Q_{max}/r = 768 600 m³/r.

c. ilość i skład jakościowy ścieków przemysłowych odprowadzanych przez zakłady do systemu kanalizacji zbiorczej

Nie dotyczy – brak takich zakładów

d. nazwy zakładów, których podłączenie do systemu kanalizacji zbiorczej jest planowane

Nie dotyczy

e. uzasadnienie określonej RLM aglomeracji

Równoważna liczba mieszkańców aglomeracji (RLM) dla aglomeracji Brześć Kujawski wynosi 7 432 RLM i obejmuje:

- 7 247 RLM liczba stałych mieszkańców aglomeracji korzystających z istniejącej sieci kanalizacyjnej,
- 112 RLM liczba osób czasowo przebywających na terenie aglomeracji korzystających z istniejącej sieci kanalizacyjnej,
- 0 RLM Liczba stałych mieszkańców aglomeracji oraz czasowo przebywających na terenie aglomeracji, którzy będą korzystali z planowanej do budowy sieci kanalizacyjnej – obecnie korzystają ze zbiorników bezodpływowych,
- 73 RLM Liczba stałych mieszkańców aglomeracji, którzy posiadają techniczną możliwość podłączenia do sieci kanalizacji sanitarnej – obecnie korzystają ze zbiorników bezodpływowych oraz przydomowych oczyszczalni ścieków,
- 0 RLM pochodzących od przemysłu odprowadzającego ścieki do istniejącej sieci kanalizacyjnej – wyliczonych zgodnie z art. 86 ust. 3 pkt 2 ustawy z dnia 20 lipca 2017 r. – Prawo wodne.

f. ilość ścieków powstających na terenie aglomeracji nieobjętych systemem kanalizacji zbiorczej, gdzie zastosowano systemy indywidualne albo planuje się zastosowanie systemów indywidualnych lub innych rozwiązań zapewniających taki sam poziom ochrony środowiska jak w przypadku systemów kanalizacji zbiorczej

Obecnie mieszkańcy mający techniczną możliwość podłączenia do sieci korzystają z indywidualnych systemów zapewniających taki sam poziom ochrony środowiska jak w przypadku systemów kanalizacji zbiorczej (73 mieszkańców ze zbiorników bezodpływowych oraz przydomowych oczyszczalni ścieków). Mieszkańcy docelowo podłączą się do istniejącej kanalizacji sanitarnej do końca 2025 r.

Ilość ścieków powstających na terenie aglomeracji nieobjętych systemem kanalizacji zbiorczej: 9,38 m³/d. Ścieki są wywożone na oczyszczalnię w Starym Brześciu.

IV. Strefy ochronne ujęć wody, zawierające oznaczenie aktów prawa miejscowego lub decyzji ustanawiających te strefy oraz zakazy, nakazy i ograniczenia obowiązujące na tych terenach

Na terenie aglomeracji brak takich stref

V. Obszary ochronne zbiorników wód śródlądowych zawierające oznaczenie aktów prawa miejscowego ustanawiających te obszary oraz zakazy, nakazy i ograniczenia obowiązujące na tych obszarach

Na terenie aglomeracji brak takich obszarów.

VI. Formy ochrony przyrody, o których mowa w art. 6 ustawy z dnia 16 kwietnia 2004 r. o ochronie przyrody, zawierające nazwę formy ochrony przyrody oraz tytuł i miejsce ogłoszenia aktu prawnego tworzącego, ustanawiającego albo wyznaczającego formę ochrony przyrody oraz informacje o obszarach mających znaczenie dla Wspólnoty znajdujących się na liście, o której mowa w art. 27 ust. 1 tej ustawy

Na terenie aglomeracji brak obszarów chronionych

VII. Dodatkowe informacje

Obszar aglomeracji obejmuje pełne działki ewidencyjne gruntów, zaś granice aglomeracji pokrywają się z zewnętrznymi granicami działek stanowiących najbardziej zewnętrzne części obszaru aglomeracji.

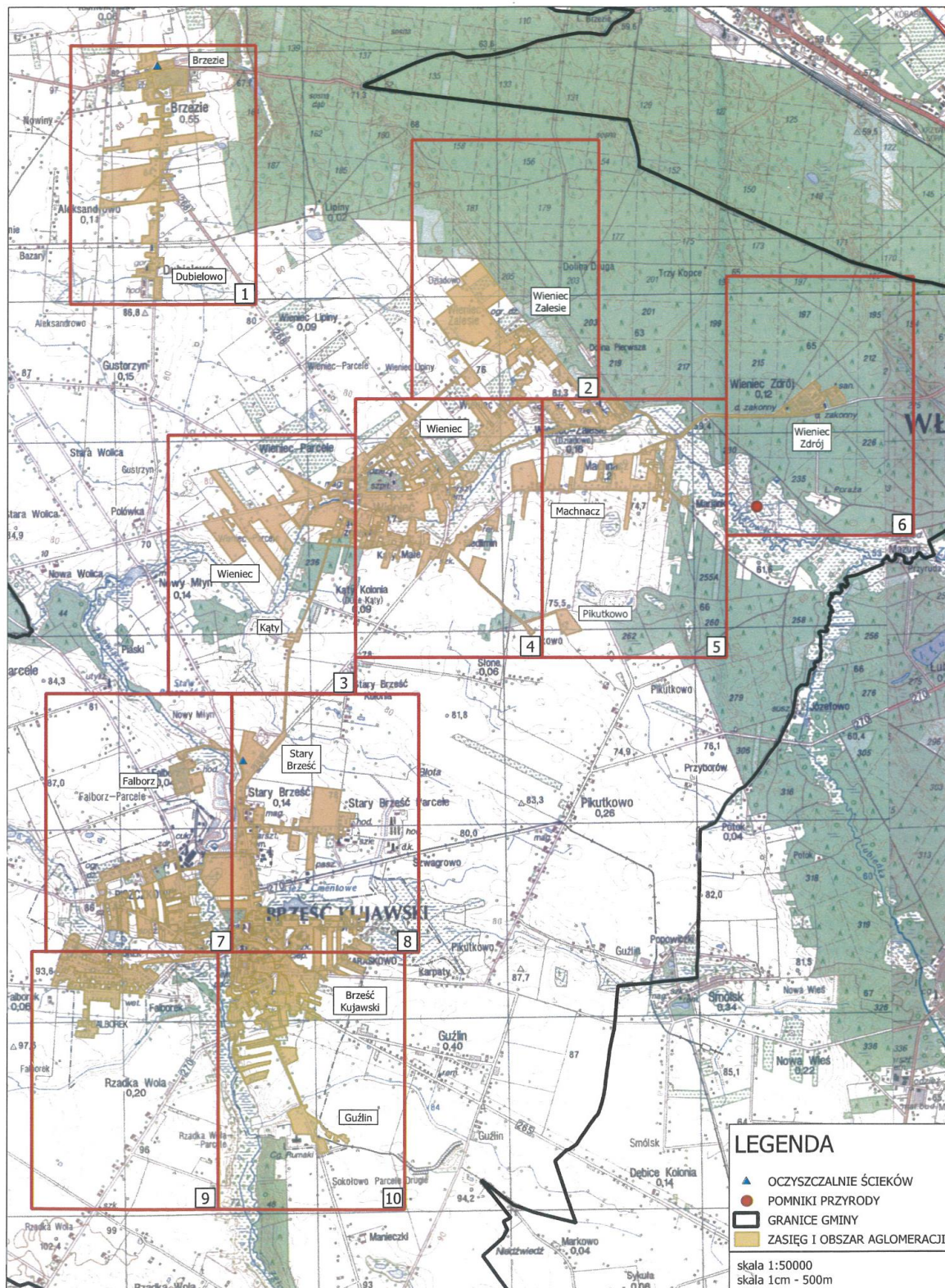
VIII. Podstawa wyznaczenia obszaru i granic aglomeracji

Podstawę wyznaczenia obszaru i granic aglomeracji stanowiło Studium uwarunkowań i kierunków zagospodarowania przestrzennego miasta i gminy Brześć Kujawski przyjęte Uchwałą Rady Miejskiej w Brześciu Kujawskim Nr XXX/188/2009 z dnia 24 września 2009 r.

OBSZAR I GRANICE AGLOMERACJI BRZEŚĆ KUJAWSKI

Załącznik nr 2 do Uchwały Rady Gminy Brześć Kujawski nr *XXIV 1205/2020*

Arkusz 0

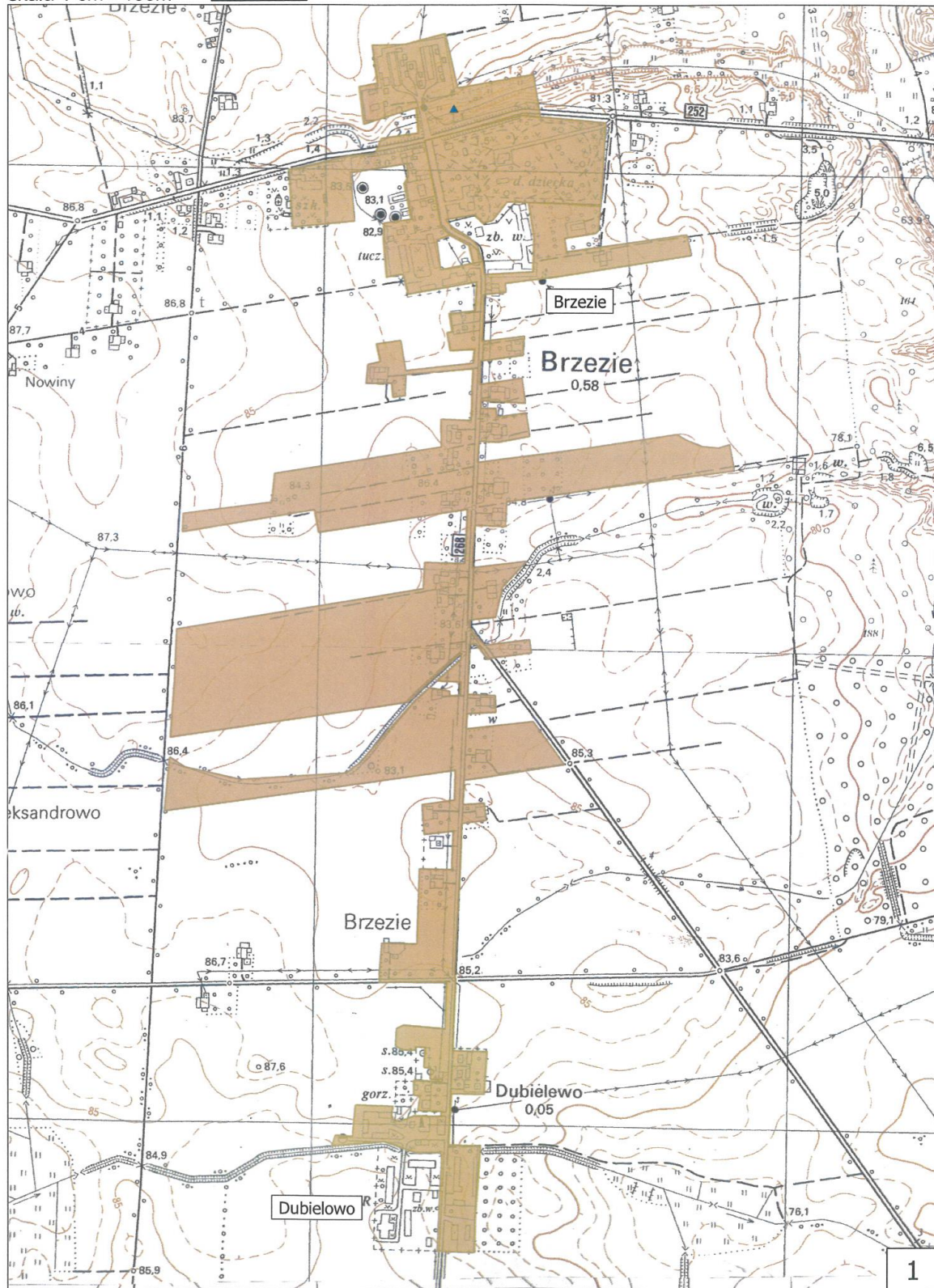


OBSZAR I GRANICE AGLOMERACJI BRZEŚĆ KUJAWSKI

skala 1:10000 0 100 200 m

skala 1 cm - 100m

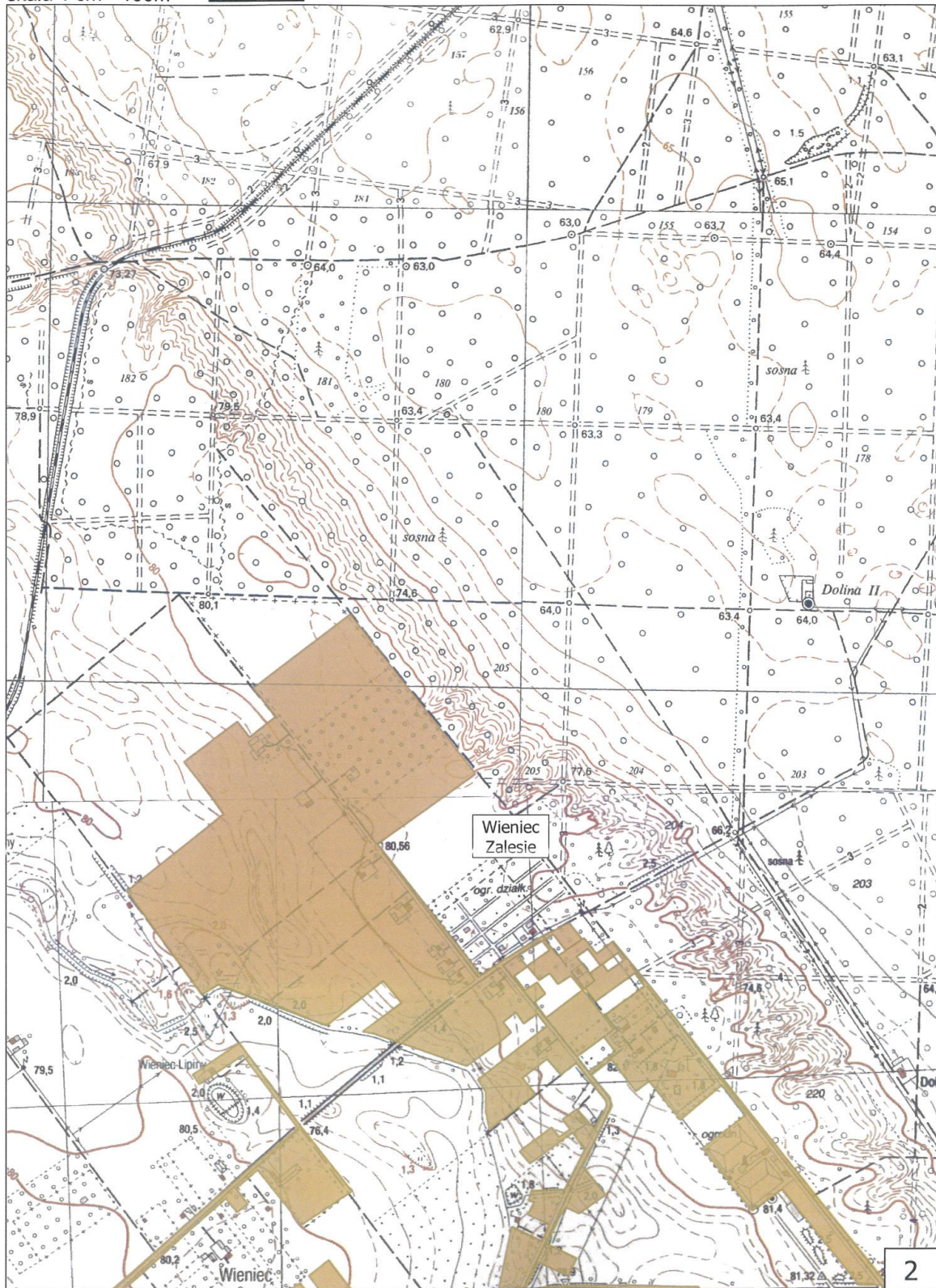
Arkusz 1



OBSZAR I GRANICE AGLOMERACJI BRZEŚĆ KUJAWSKI

skala 1:10000 0 100 200 m
skala 1 cm - 100m

Arkusz 2



OBSZAR I GRANICE AGLOMERACJI BRZEŚĆ KUJAWSKI

skala 1:10000 0 100 200 m
skala 1 cm - 100m

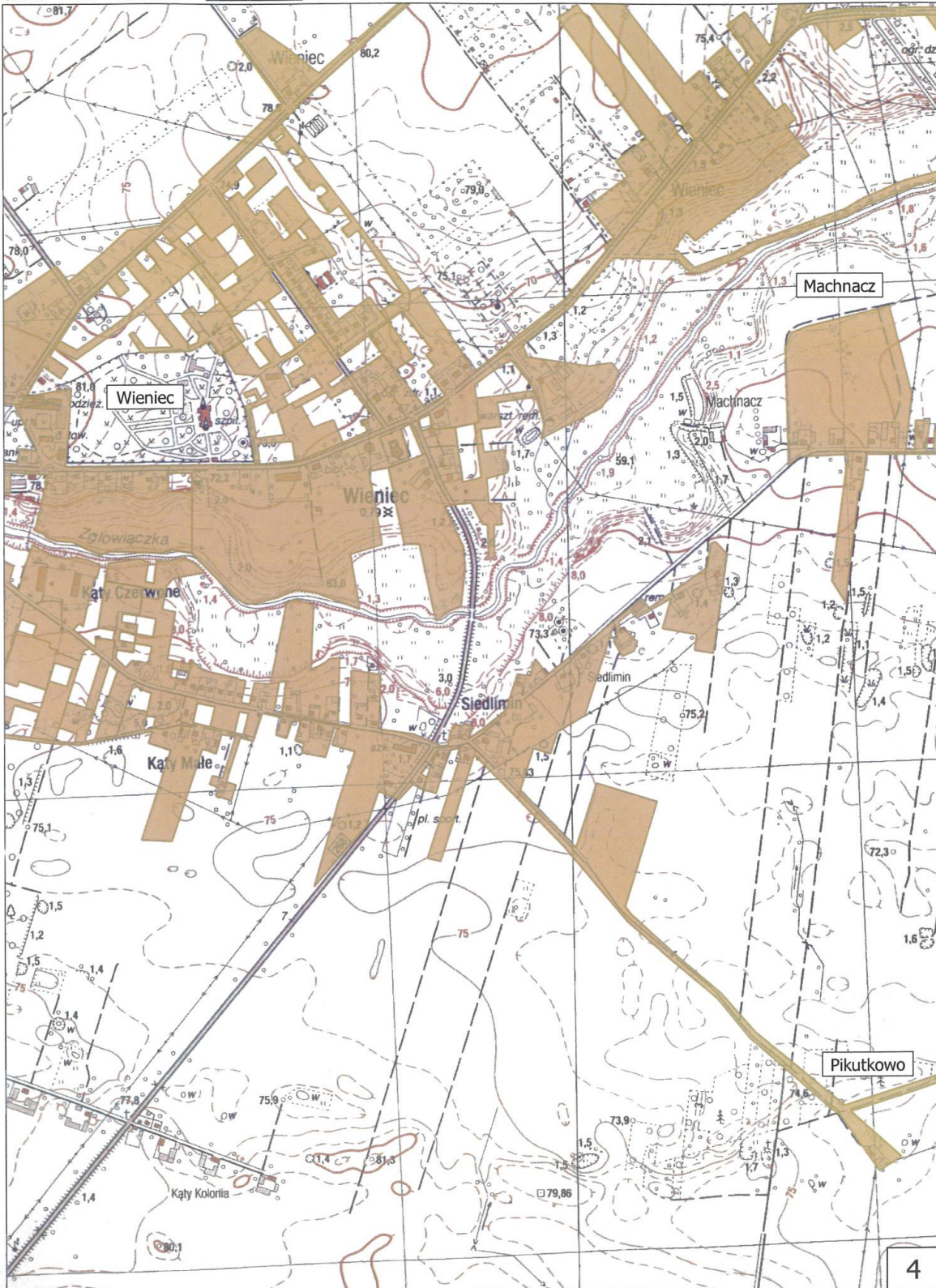
Arkusz 3



OBSZAR I GRANICE AGLOMERACJI BRZEŚĆ KUJAWSKI

skala 1:10000 0 100 200 m
skala 1 cm - 100m

Arkusz 4



OBSZAR I GRANICE AGLOMERACJI BRZEŚĆ KUJAWSKI

skala 1:10000 0 100 200 m
skala 1 cm - 100m

Arkusz 6



OBSZAR I GRANICE AGLOMERACJI BRZEŚĆ KUJAWSKI

skala 1:10000 0 100 200 m
skala 1 cm - 100m

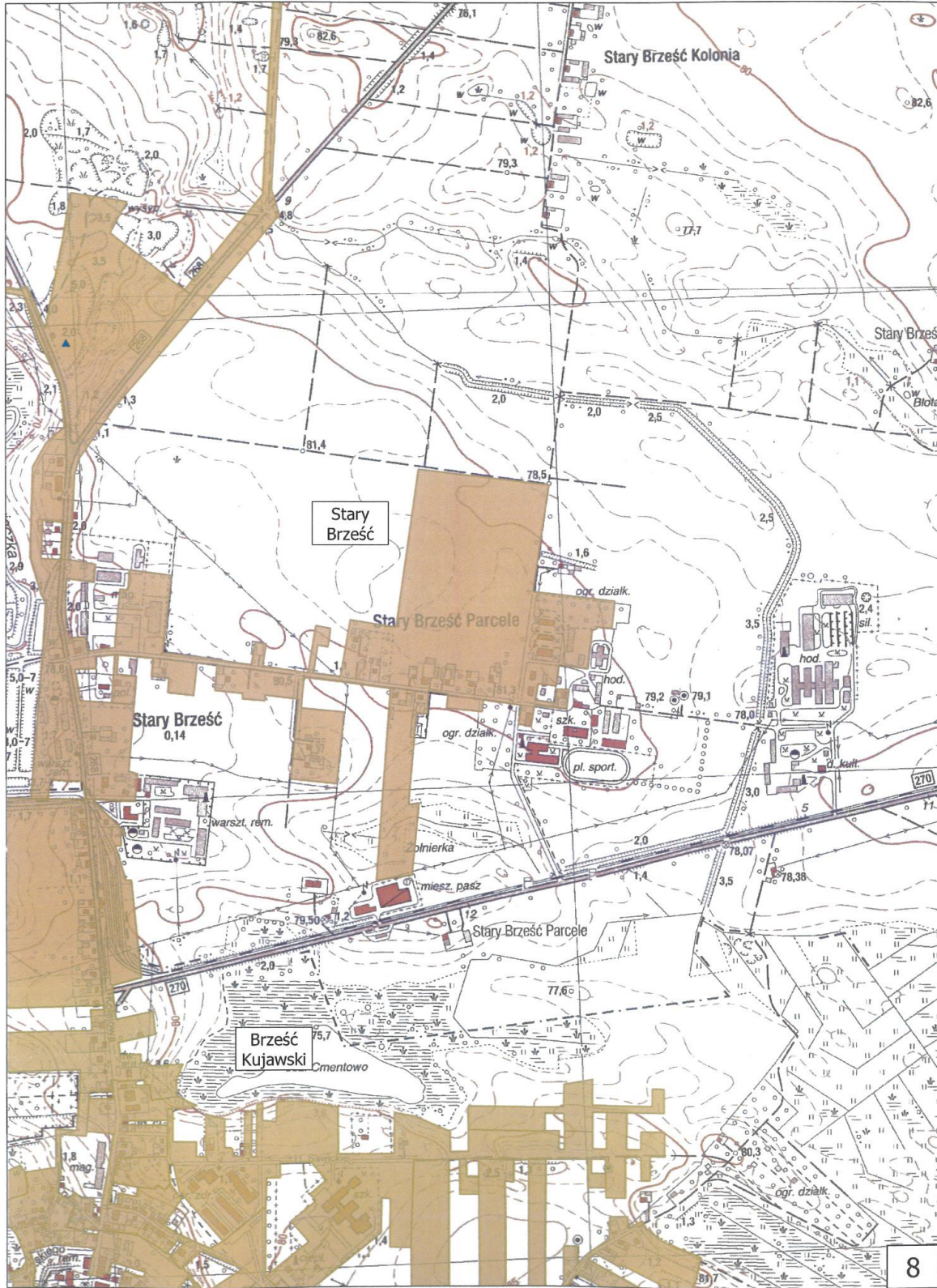
Arkusz 7



OBSZAR I GRANICE AGLOMERACJI BRZEŚĆ KUJAWSKI

skala 1:10000 0 100 200 m
skala 1 cm - 100m

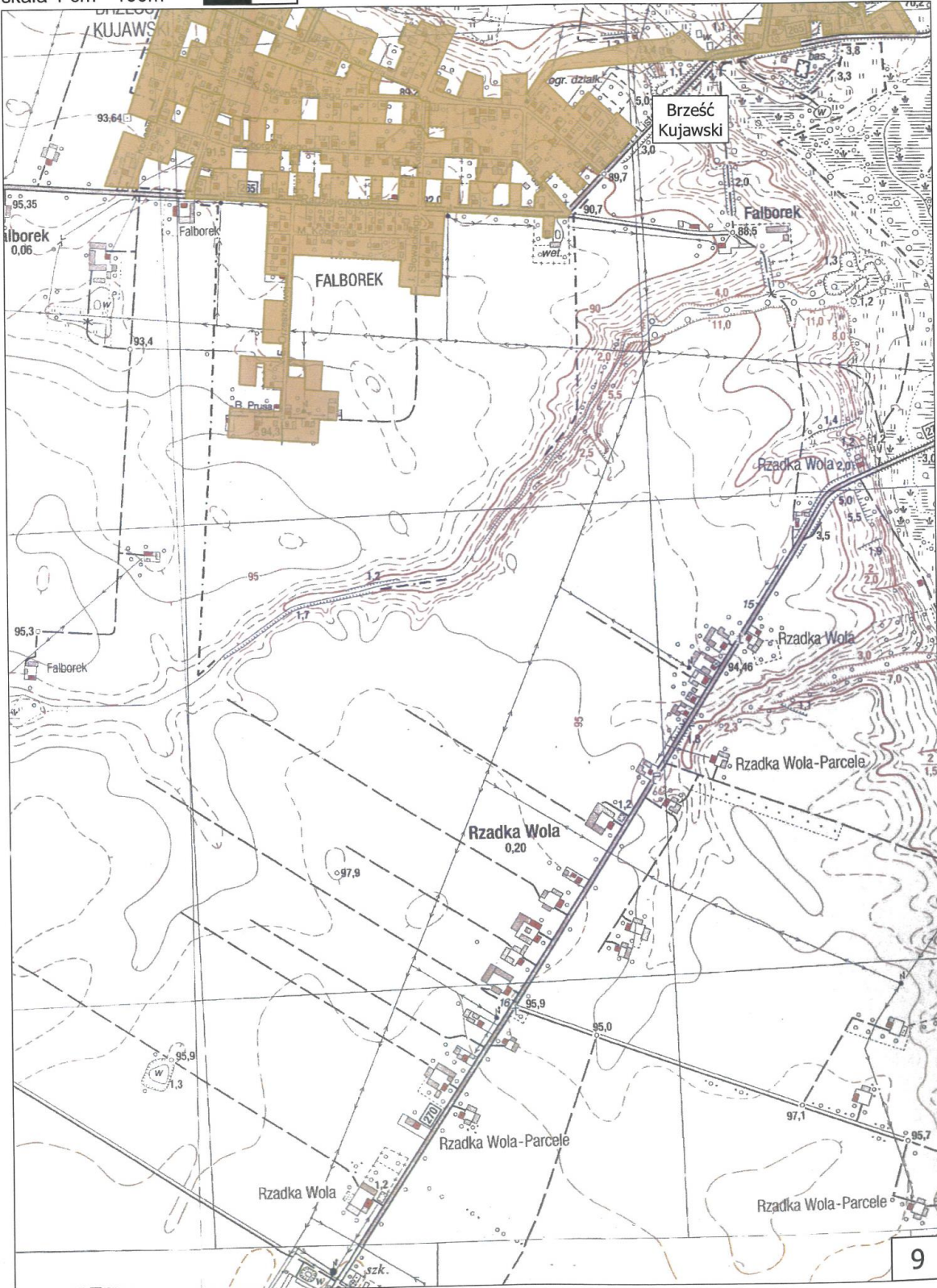
Arkusz 8



OBSZAR I GRANICE AGLOMERACJI BRZEŚĆ KUJAWSKI

skala 1:10000 0 100 200 m
skala 1 cm - 100m

Arkusz 9



OBSZAR I GRANICE AGLOMERACJI BRZEŚĆ KUJAWSKI

skala 1:10000 0 100 200 m
skala 1 cm - 100m

Arkusz 10

