



DZIENNIK URZĘDOWY

WOJEWÓDZTWA KUJAWSKO-POMORSKIEGO

Bydgoszcz, dnia 23 grudnia 2020 r.

Poz. 6609

UCHWAŁA nr XXIII/235/2020 RADY GMINY ŁUBIANKA

z dnia 14 grudnia 2020 r.

w sprawie wyznaczenia obszaru i granic aglomeracji Łubianka

Na podstawie art.18 ust. 2 pkt 15 ustawy z dnia 8 marca 1990 r. o samorządzie gminnym (tj. Dz. U. z 2020 poz. 713, 1378), art. 87 ust. 1 i 4 ustawy z dnia 20 lipca 2017 r. Prawo Wodne (tj. Dz. U. z 2020 poz. 310, 284, 695, 875, 782, 1378) po uzgodnieniu z Państwowym Gospodarstwem Wodnym Wody Polskie Zarząd Zlewni w Toruniu oraz Regionalnym Dyrektorem Ochrony Środowiska w Bydgoszczy, Rada Gminy Łubianka uchwala, co następuje:

§ 1. Wyznacza się aglomerację Łubianka o równoważnej liczbie mieszkańców (RLM) wynoszącej 2963, obejmującej w gminie miejscowości Wybeż (w części), Dębiny (w części), Przeczno (w części), Łubianka (w części), Pigża (w części) i Zamek Bierzglowski (w części), z końcowym punktem zrzutu w Przecznie.

§ 2. Opis aglomeracji stanowi załącznik nr 1 do niniejszej uchwały.

§ 3. Obszar i granice aglomeracji wyznaczono na mapie w skali 1 : 10 000, stanowiącej załącznik nr 2 do niniejszej uchwały.

§ 4. Traci moc Uchwała Rady Gminy Łubianka nr XII/120/2019 z dnia 30 października 2019 r. w sprawie wyznaczenia obszaru i granic Aglomeracji Łubianka, opublikowana w Dzienniku Urzędowym Województwa Kujawsko-Pomorskiego, poz. 6002 z dn. 13.11.2019 r.

§ 5. Wykonanie uchwały powierza się Wójtowi Gminy Łubianka.

§ 6. Uchwała wchodzi w życie po upływie 14 dni od dnia ogłoszenia w Dzienniku Urzędowym Województwa Kujawsko-Pomorskiego.

Przewodniczący
Rady Gminy
Zbigniew Cywiński

załącznik nr 1
do uchwały nr XXIII/235/2020
Rady Gminy Łubianka
z dnia 14 grudnia 2020 r.

CZĘŚĆ OPISOWA

- a) długość i rodzaj sieci kanalizacyjnej lub planowana do budowy sieć kanalizacyjna, liczba stałych mieszkańców aglomeracji, liczba osób czasowo przebywających w aglomeracji oraz przemysł obsługiwany przez sieć kanalizacyjną lub planowaną do budowy sieć kanalizacyjną oraz oczyszczalnię ścieków, a także wskaźnik koncentracji;

Stali mieszkańcy aglomeracji [RLM]	Osoby czasowo przebywające w aglomeracji [RLM]	Przemysł w aglomeracji [RLM]	RLM aglomeracji		
2809	154	0	2963		
Opis: Ilość RLM stałych mieszkańców aglomeracji, obsługiwanych przez sieć kanalizacyjną wynosi 2809, a ilość RLM osób czasowo przebywających w aglomeracji obsługiwanych przez sieć kanalizacyjną wynosi 154. Łącznie RLM ogółu mieszkańców stałych i czasowo przebywających w aglomeracji, korzystających ze zbiorczej sieci kanalizacyjnej wynosi 2 963.					
Kanalizacja istniejąca	Długość [km]				
sanitarna grawitacyjna	35,146				
sanitarna tłoczna	11,588				
ogólnospławna grawitacyjna	0				
ogólnospławna tłoczna	0				
SUMA	46,734				
Opis: Procent skanalizowania aglomeracji w system zbierania ścieków komunalnych gwarantuje 100 % poziom obsługi.					
Kanalizacja planowana	Długość [km]	Stali mieszkańcy aglomeracji [RLM]	Osoby czasowo przebywające w aglomeracji [RLM]	Wskaźnik koncentracji [osoby/km nowej sieci]	
				poza obszarami, o których mowa w § 3 ust. 5 ww. rozporządzenia	na obszarach, o których mowa w § 3 ust. 5 ww. rozporządzenia
sanitarna grawitacyjna	-	-	-	-	-
sanitarna tłoczna	-				
ogólnospławna grawitacyjna	-				
ogólnospławna tłoczna	-				
SUMA	-				
Opis: Na terenie aglomeracji nie planuje się budowy sieci kanalizacyjnej.					

- b) istniejące i planowane do budowy oczyszczalnie ścieków, a w przypadku aglomeracji zakończonych końcowym punktem zrzutu ścieków komunalnych – informacja, do której aglomeracji ścieki te będą odprowadzane wraz z określeniem obciążenia oczyszczalni ścieków;

Aglomeracja zakończona: końcowym punktem zrzutu w Przecznie.		
Opis: Końcowy punkt zrzutu zlokalizowany jest w miejscowości Przeczno na terenie nie funkcjonującej obecnie oczyszczalni ścieków przeznaczonej do likwidacji. Ścieki z obszaru Aglomeracji Łubianka odprowadzane są do oczyszczalni ścieków w Toruniu. W zakresie odbiór ścieków przez Toruńskie Wodociągi Sp. z o.o. zawarta została umowa nr 21614/2020/980022893 z dnia 01.08.2020 r. regulująca prawa i obowiązki stron. Średniodobowe obciążenie oczyszczalni ścieków w Toruniu ściekami z Aglomeracji Łubianka nie przekroczy 350 m ³ /dobę.		
Oczyszczalnia ścieków istniejąca		
Nazwa	Oczyszczalnia „„”	Oczyszczalnia „„”
Lokalizacja	-	-
Pozwolenie wodnoprawne na odprowadzanie ścieków z oczyszczalni ścieków do środowiska	-	-
Rodzaj oczyszczalni ścieków	-	-
Obciążenie oczyszczalni ścieków [RLM]	-	-
Projektowana wydajność oczyszczalni ścieków [RLM]	-	-
Przepustowość oczyszczalni ścieków	średnia [m ³ /d]	-
	maksymalna godzinowa [m ³ /h]	-
	maksymalna roczna [m ³ /rok]	-
Odbiornik ścieków oczyszczonych	-	-
Opis: Oczyszczalnia ścieków została wyłączona z eksploatacji.		
Oczyszczalnia ścieków planowana		
Nazwa oczyszczalni ścieków	Oczyszczalnia „„”	
Lokalizacja oczyszczalni ścieków	-	
Pozwolenie wodnoprawne na odprowadzanie ścieków z oczyszczalni ścieków do środowiska	-	
Rodzaj oczyszczalni ścieków	-	
Obciążenie oczyszczalni ścieków [RLM]	-	
Projektowana wydajność oczyszczalni ścieków [RLM]	-	
Przepustowość oczyszczalni ścieków	średnia [m ³ /d]	-
	maksymalna godzinowa [m ³ /h]	-
	maksymalna roczna [m ³ /rok]	-
Odbiornik ścieków oczyszczonych	-	
Opis: NIE DOTYCZY		

c) system gospodarki ściekowej:

średnia dobowa ilość ścieków komunalnych powstających na terenie aglomeracji oraz skład jakościowy tych ścieków; przepustowość istniejącej oczyszczalni ścieków w m³/d; ilość i skład jakościowy ścieków przemysłowych odprowadzanych przez zakłady do systemu kanalizacji zbiorczej;

nazwy zakładów, których podłączenie do systemu kanalizacji zbiorczej jest planowane; uzasadnienie określonej RLM aglomeracji; ilość ścieków powstających na terenie aglomeracji nieobjętych systemem kanalizacji zbiorczej, gdzie zastosowano systemy indywidualne albo planuje się zastosowanie systemów indywidualnych lub innych rozwiązań zapewniających taki sam poziom ochrony środowiska jak w przypadku systemów kanalizacji zbiorczej;

System gospodarki ściekowej			
Ilość ścieków dopływająca do końcowego punktu zrzutu siecią kanalizacyjną z terenu aglomeracji [dam ³ /rok]	108,77		
Ilość ścieków dowożonych do oczyszczalni ze zbiorników bezodpływowych z terenu aglomeracji [dam ³ /rok]	0		
Ilość ścieków wytworzonych przez mieszkańców aglomeracji korzystających z przydomowych oczyszczalni ścieków [dam ³ /rok]	0		
Łączna ilość ścieków powstających na terenie aglomeracji nieobjętych systemem kanalizacji zbiorczej, gdzie zastosowano systemy indywidualne albo planuje się zastosowanie systemów indywidualnych lub innych rozwiązań zapewniających taki sam poziom ochrony środowiska jak w przypadku systemów kanalizacji zbiorczej [dam ³ /rok]	0		
Łączna ilość ścieków komunalnych powstających na terenie aglomeracji [dam ³ /rok]	108,77		
Średnia dobową ilość ścieków komunalnych powstających na terenie aglomeracji [m ³ /d]	298		
Skład jakościowy ścieków komunalnych powstających na terenie aglomeracji	Wskaźnik	Ścieki surowe	Ścieki oczyszczone
	BZT ₅ [mgO ₂ /dm ³]	410	-
	ChZTCr [mgO ₂ /dm ³]	813	-
	Zawiesina ogólna [mg/dm ³]	168	-
	Azot ogólny	brak badań	-
	Fosfor ogólny	15,3	-
Opis: Ścieki oczyszczone z oczyszczalni ścieków w Toruniu spełniają wymagania określone w rozporządzeniu Ministra Gospodarki Morskiej i Żeglugi Śródlądowej z dnia 12 lipca 2019 r. w sprawie substancji szczególnie szkodliwych dla środowiska wodnego oraz warunków jakie należy spełnić przy wprowadzaniu do wód lub do ziemi ścieków, a także przy odprowadzaniu wód opadowych lub roztopowych do wód lub do urządzeń wodnych (t.j. Dz. U. z 2019 r. poz. 1311).			
Przemysł istniejący			
Ilość ścieków przemysłowych odprowadzanych do zbiorczej sieci kanalizacyjnej na terenie aglomeracji [m ³ /d]	0		
Skład jakościowy ścieków przemysłowych odprowadzanych do zbiorczej sieci kanalizacyjnej na terenie aglomeracji	-		
Najważniejsze podmioty gospodarcze na terenie aglomeracji ze wskazaniem rodzaju produkcji	Podmiot gospodarczy	Rodzaj produkcji/usług	
	-	-	
	-	-	
	-	-	
Opis: Na terenie aglomeracji brak jest zakładów przemysłowych jak również usługowych			

odprowadzających ścieki przemysłowe. Wszystkie odprowadzane ścieki mają charakter komunalny i zostały ujęte w ilościach ścieków sanitarnych odprowadzanych do kanalizacji. Zakłady przemysłowe zatrudniają głównie pracowników miejscowych, natomiast duża ilość mieszkańców pracuje poza terenem aglomeracji co wpływa na zmniejszenie ilości wytwarzanych ścieków. Na terenie aglomeracji brak jest placówek użyteczności publicznej obsługujących osoby z poza aglomeracji (szpitale, internaty itp.)		
Przemysł planowany		
Ilość ścieków przemysłowych planowanych do odprowadzania do zbiorczej sieci kanalizacyjnej na terenie aglomeracji [m ³ /d]	-	
Najważniejsze podmioty gospodarcze, których planowane jest podłączenie do systemu kanalizacji zbiorczej na terenie aglomeracji ze wskazaniem rodzaju produkcji	Podmiot gospodarczy	Rodzaj produkcji/usług
	-	-
	-	-
Opis: Nie planuje się przyłączania zakładów przemysłowych do sieci kanalizacyjnej.		

Uzasadnienie określonej RLM aglomeracji

Wyszczególnienie	RLM/szt.
RLM stałych mieszkańców aglomeracji	2809
RLM osób czasowo przebywających w aglomeracji	154
RLM przemysłu	0
RLM aglomeracji	2963
W tym:	
Liczba stałych mieszkańców korzystających z sieci kanalizacyjnej	2809
Liczba stałych mieszkańców korzystających ze zbiorników bezodpływowych	0
Liczba stałych mieszkańców korzystających z przydomowych oczyszczalni ścieków	0
Liczba osób czasowo przebywających w aglomeracji korzystających z sieci kanalizacyjnej	154
Liczba zainstalowanych zbiorników bezodpływowych [szt.]	0
Liczba przydomowych oczyszczalni ścieków [szt.]	0
Liczba stałych mieszkańców aglomeracji wynosi 2809 RLM, a liczba osób czasowo przebywających w aglomeracji wynosi 154 RLM, wszystkie te osoby są podłączone do istniejącej sieci kanalizacyjnej. Łączna liczba osób przebywających w aglomeracji wynosi 2963 RLM. Na terenie aglomeracji brak jest osób korzystających ze zbiorników bezodpływowych i przydomowych oczyszczalni ścieków.	

d) strefy ochronne ujęć wody, zawierające oznaczenie aktów prawa miejscowego lub decyzji ustanawiających te strefy oraz zakazy, nakazy i ograniczenia obowiązujące na tych terenach

Strefa ochronna ujęcia wody	Oznaczenie aktów prawa miejscowego lub decyzji ustanawiających strefę ochronną ujęcia wody oraz zakazy, nakazy i ograniczenia obowiązujące na tym terenie
Zamek Bierzgłowski	Pozwolenie wodnoprawne Starosty Toruńskiego z dn. 08.10.2010 r. znak OŚ.I.6223-42/2010
Opis: W obszarze aglomeracji znajduje się jedno ujęcie wody zlokalizowane w miejscowości Zamek Bierzgłowski na działce nr 164/3. Ujęcie to posiada tylko strefę ochrony bezpośredniej znajdującą się w granicach ogrodzenia, nie posiada ustanowionej strefy ochronnej pośredniej. Strefa ochrony pośredniej została ustanowiona decyzją Starosty Toruńskiego – Pozwolenie wodnoprawne z dn. 08.10.2010 r. znak OŚ.I.6223-42/2010. Ponadto Wojewoda Kujawsko-Pomorski w dniu 19.11.2020 r. wydał informację nr WIR/DT.7081.54.2020, że nie ma konieczności ustanowienia stref ochronnych obejmujących tereny ochrony bezpośredniej i tereny ochrony pośredniej dla SW Zamek Bierzgłowski. Państwowe Gospodarstwo Wodne Wody Polskie. Dyrektor Zarządu	

Zlewni w Toruniu w dniu 10.11.2020 r. pismem nr GD.5.9.4100.2m.2020.SK wszczął postępowanie administracyjne w sprawie o ustanowienie strefy ochronnej obejmującej wyłącznie terenu ochrony bezpośredniej ujęcia wód podziemnych – studni głębinowej nr S1 i S2a zlokalizowanych na terenie działki ewid. nr 164/3 w Zamku Bierzglowskim.

Strefa ochronna obecnie obejmuje grunty, na których usytuowane jest ujęcie (studnia nr 1 i studnia nr 2) oraz teren wokół studni w promieniu 10 m. teren powinien być ogrodzony i oznakowany.

W obszarze tym zabronione jest:

- użytkowanie gruntów do celów niezwiązanych z eksploatacją ujęcia,
- składowanie materiałów grożących skażeniem wód podziemnych.

Na terenie ochrony bezpośredniej nakazuje się:

- odprowadzać wody opadowe w sposób uniemożliwiający przedostanie się ich do urządzeń służących do poboru wody,
- zagospodarować teren zielenią,
- odprowadzać poza granicę terenu ochrony bezpośredniej ścieki z urządzeń sanitarnych, przeznaczonych do użytku osób zatrudnionych przy obsłudze urządzeń służących do poboru wody,
- ograniczyć do niezbędnych potrzeb przebywania osób niezatrudnionych przy obsłudze urządzeń służących do poboru wody.

Wójt Gminy Łubianka złożył w dn. 08.10.2020 r. do Państwowego Gospodarstwa Wodnego Wody Polskie Zarząd Zlewni w Toruniu wniosek o wydanie przedłużenia pozwolenia wodnoprawnego „Na pobór wody podziemnej z ujęcia wody na terenie gminnej stacji wodociągowej w miejscowości Zamek Bierzglowski gm. Łubianka oraz odprowadzanie z tej stacji oczyszczonych wód popłucznych do rzeki Struga Papowska Mała w km 3+200”.

e) obszary ochronne zbiorników wód śródlądowych zawierające oznaczenie aktów prawa miejscowego ustanawiających te obszary oraz zakazy, nakazy i ograniczenia obowiązujące na tych obszarach

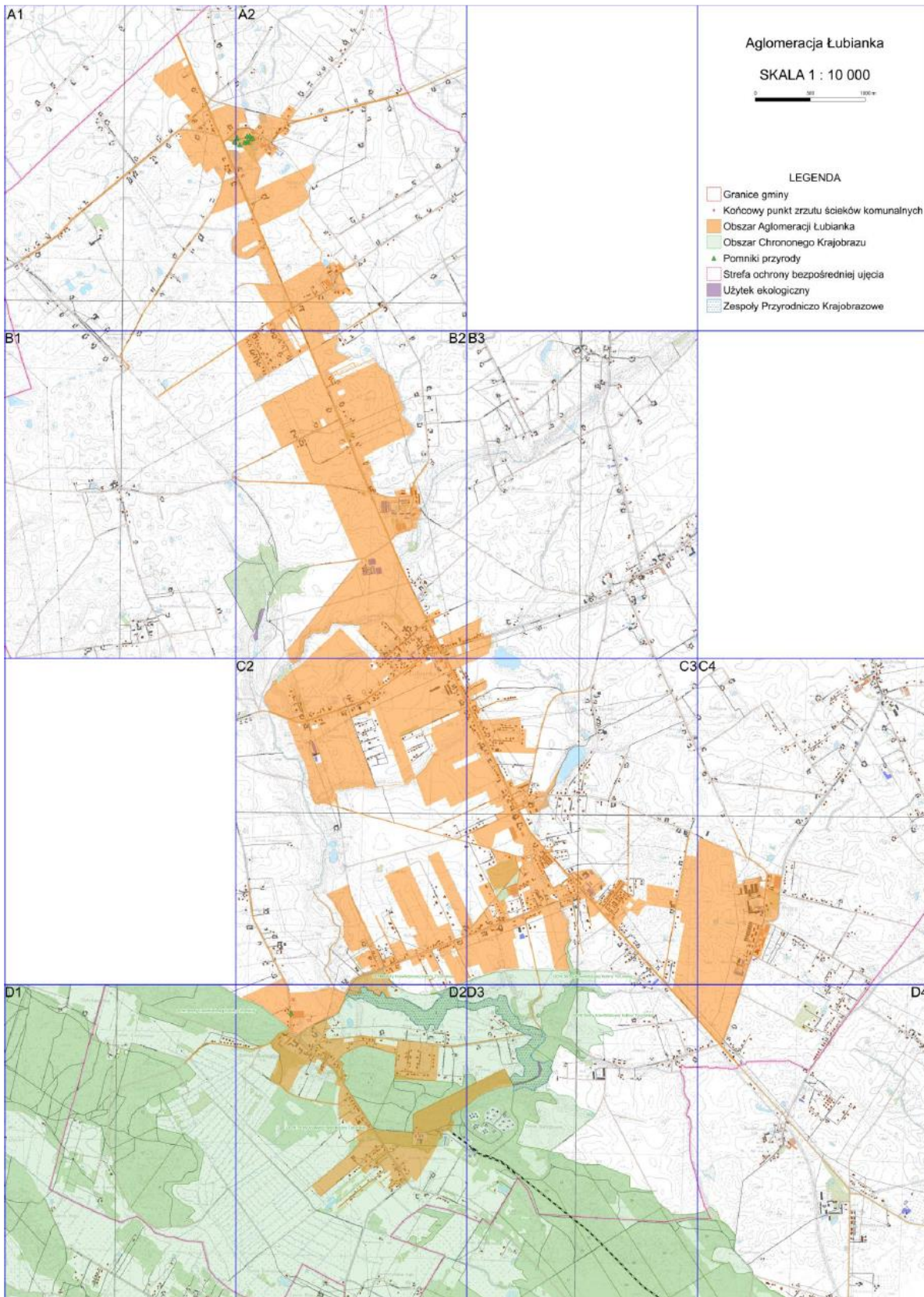
Na terenie aglomeracji nie wyznaczono obszaru ochronnego zbiornika wód śródlądowych.

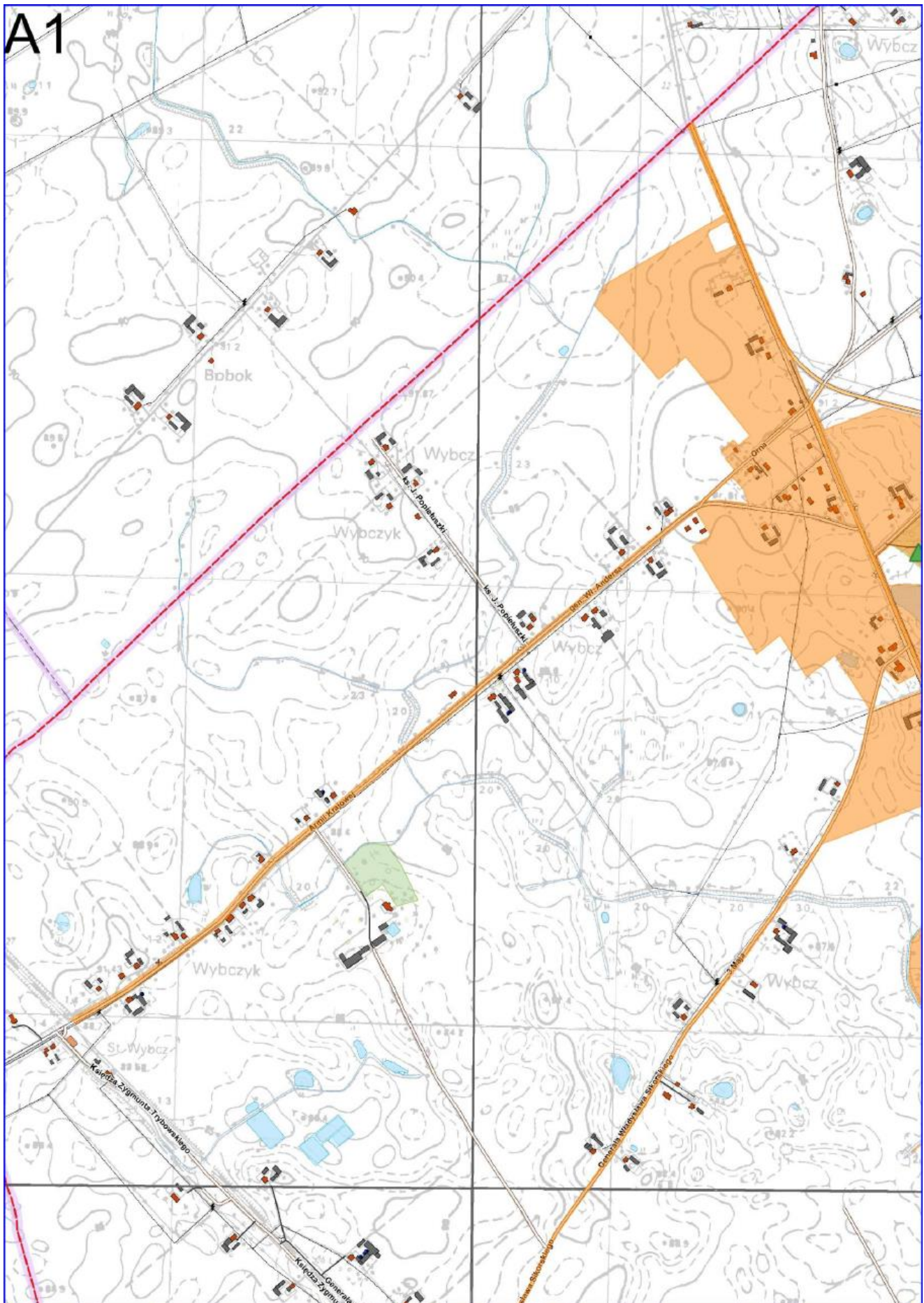
f) formy ochrony przyrody, o których mowa w art. 6 ustawy z dnia 16 kwietnia 2004 r. o ochronie przyrody, zawierające nazwę formy ochrony przyrody oraz tytuł i miejsce ogłoszenia aktu prawnego tworzącego, ustanawiającego albo wyznaczającego formę ochrony przyrody oraz informacje o obszarach mających znaczenie dla Wspólnoty znajdujących się na liście, o której mowa w art. 27 ust. 1 tej ustawy

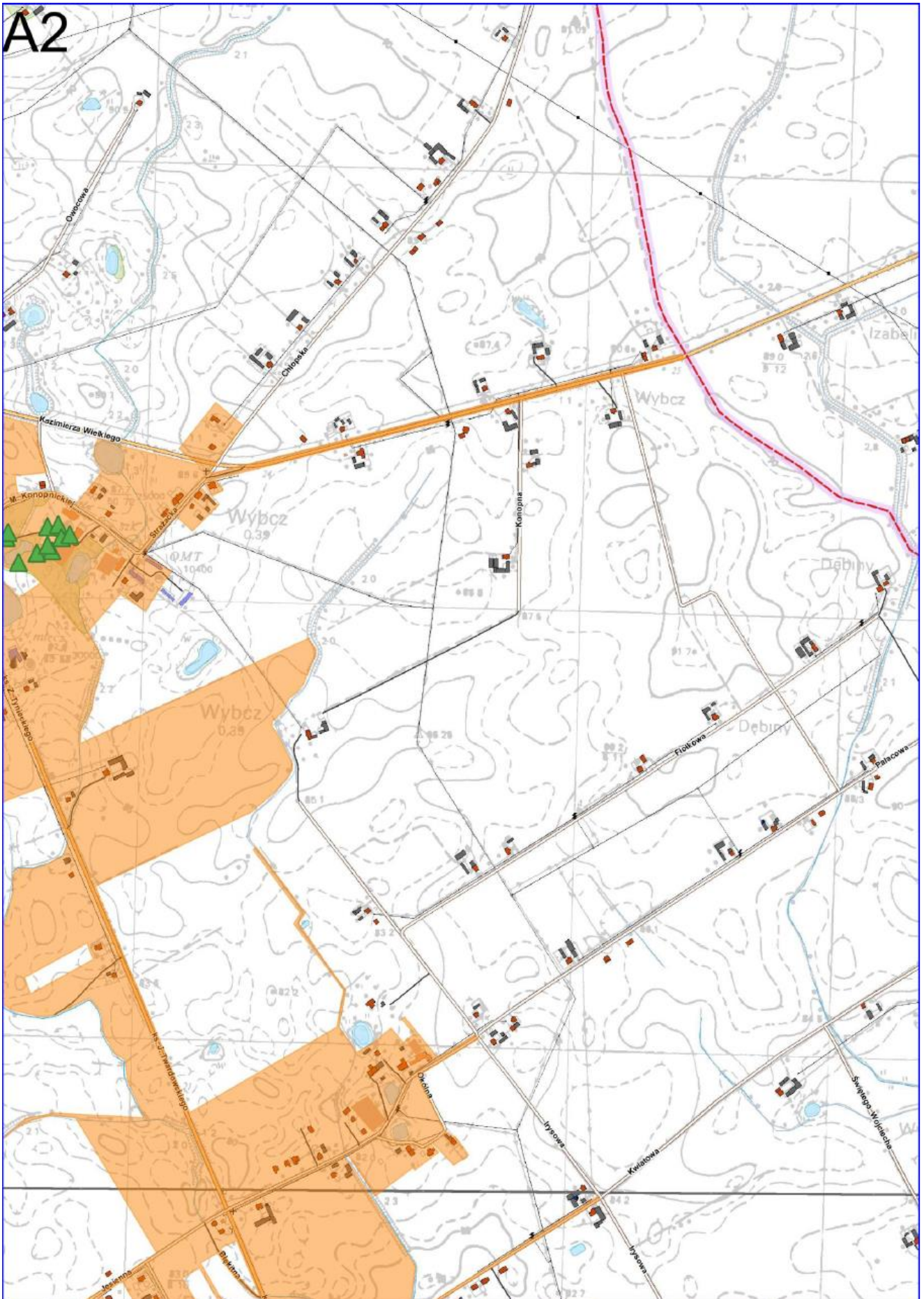
Forma ochrony przyrody	Tytuł i miejsce ogłoszenia aktu prawnego tworzącego, ustanawiającego albo wyznaczającego formę ochrony przyrody oraz informacje o obszarach mających znaczenie dla Wspólnoty znajdujących się na liście, o której mowa w art. 27 ust. 1 tej ustawy
Obszar Chronionego Krajobrazu Strefy Krawędziowej Kotliny Toruńskiej	Uchwała nr XII/267/19 Sejmiku Województwa Kujawsko-Pomorskiego z dnia 16 grudnia 2019 r. w sprawie Obszaru Chronionego Krajobrazu Strefy Krawędziowej Kotliny Toruńskiej (Dz.Urz. Woj. Kuj.-Pom. poz. 7361)
pomnik przyrody – Surmia zwyczajna 1 szt.– park Wybcz, działka nr 161, Obręb Wybcz	Zatwierdzona rozporządzeniem nr 36/1994 Wojewody Toruńskiego z dn. 24.10.1994 r. (Dz. Woj. Toruńskiego z roku 1994 poz. 205)
pomnik przyrody – dąb szypułkowy- 6 szt. – park Wybcz, działka nr 161, Obręb Wybcz	Komunikat Wojewódzkiego Konserwatora Przyrody w sprawie uznania za pomnik przyrody (Dz. U. Woj. Rady Narodowej w Bydgoszczy z 20.07.1959 r. nr 5 poz. 36)
pomnik przyrody – buk pospolity – 4 szt. – park Wybcz, działka nr 161, Obręb Wybcz	Zatwierdzone zarządzeniem nr 44/82 Wojewody Toruńskiego z dn. 25.08.1982 r. (Dz. U. Woj. Rady Narodowej w Toruniu z dn. 26.11.1982 r. nr 3 poz. 46)
pomnik przyrody – lipa drobnolistna – 1 szt. – park Wybcz, działka nr 161, Obręb Wybcz	Zatwierdzone zarządzeniem nr 44/82 Wojewody Toruńskiego z dn. 25.08.1982 r. (Dz. U. Woj. Rady Narodowej w Toruniu z dn. 26.11.1982 r. nr 3 poz. 46)

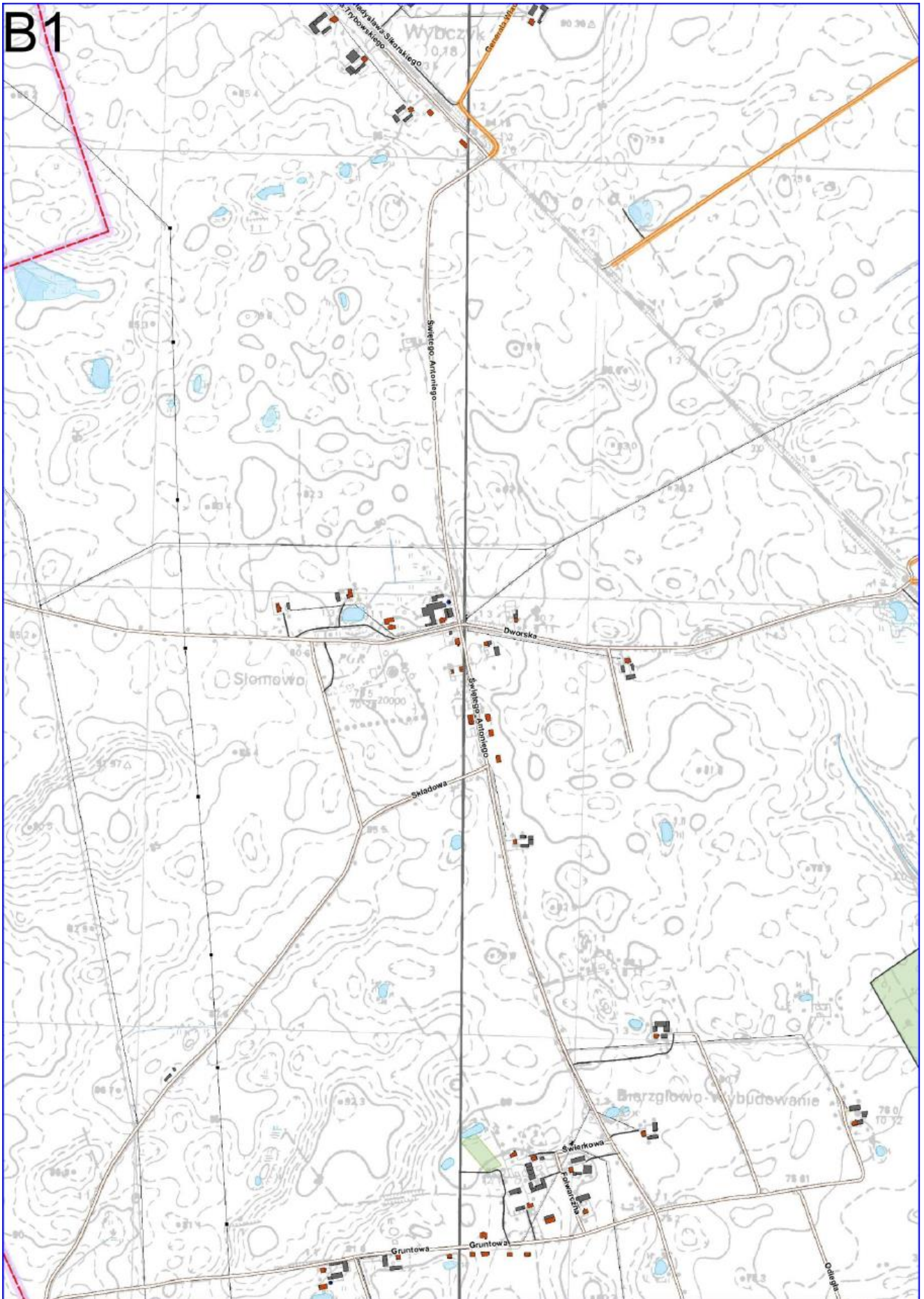
Pomnik przyrody, 1 szt., Dąb szypułkowy, Działka nr 161/4, Obręb Zamek Bierzgowski	Zarządzenie Nr 44/82 Wojewody Toruńskiego z dnia 25 sierpnia 1982 r. w sprawie uznania za pomniki przyrody (Dz. Urz. Woj. Rady Narodowej w Toruniu z 26.11.1982 r., nr 3 poz. 46)
zespół przyrodniczo-krajobrazowy „Las Zamkowski-Leszczyński”	Uchwała Rady Gminy Łubianka Nr XIII/137/2019 z dn. 16.12.2019 r. opublikowana D. U. Województwa Kujawsko-Pomorskiego poz. 7395 z dn. 16.12.2019 r.

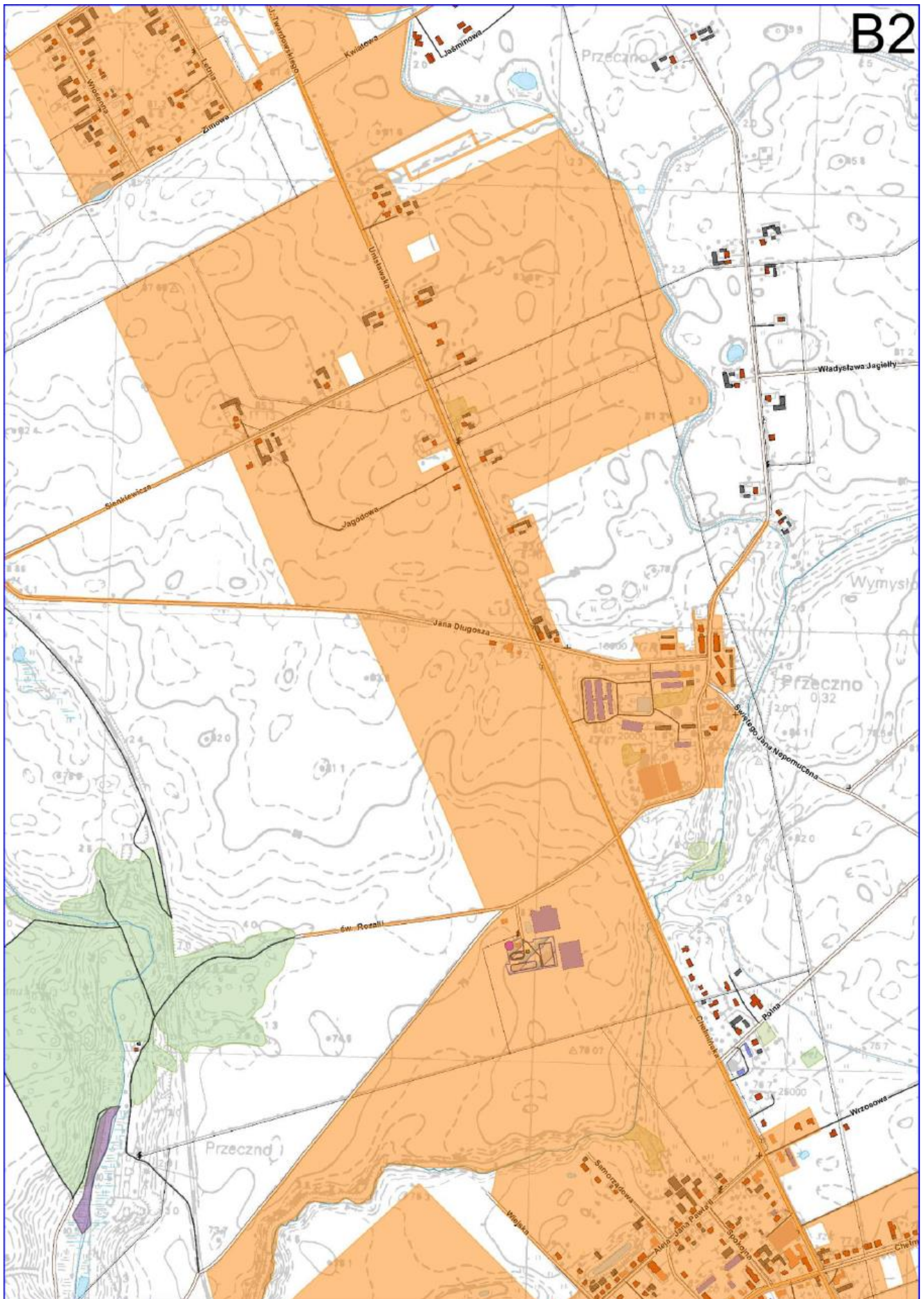
załącznik nr 2
do uchwały nr XXIII/235/2020
Rady Gminy Łubianka
z dnia 14 grudnia 2020 r.

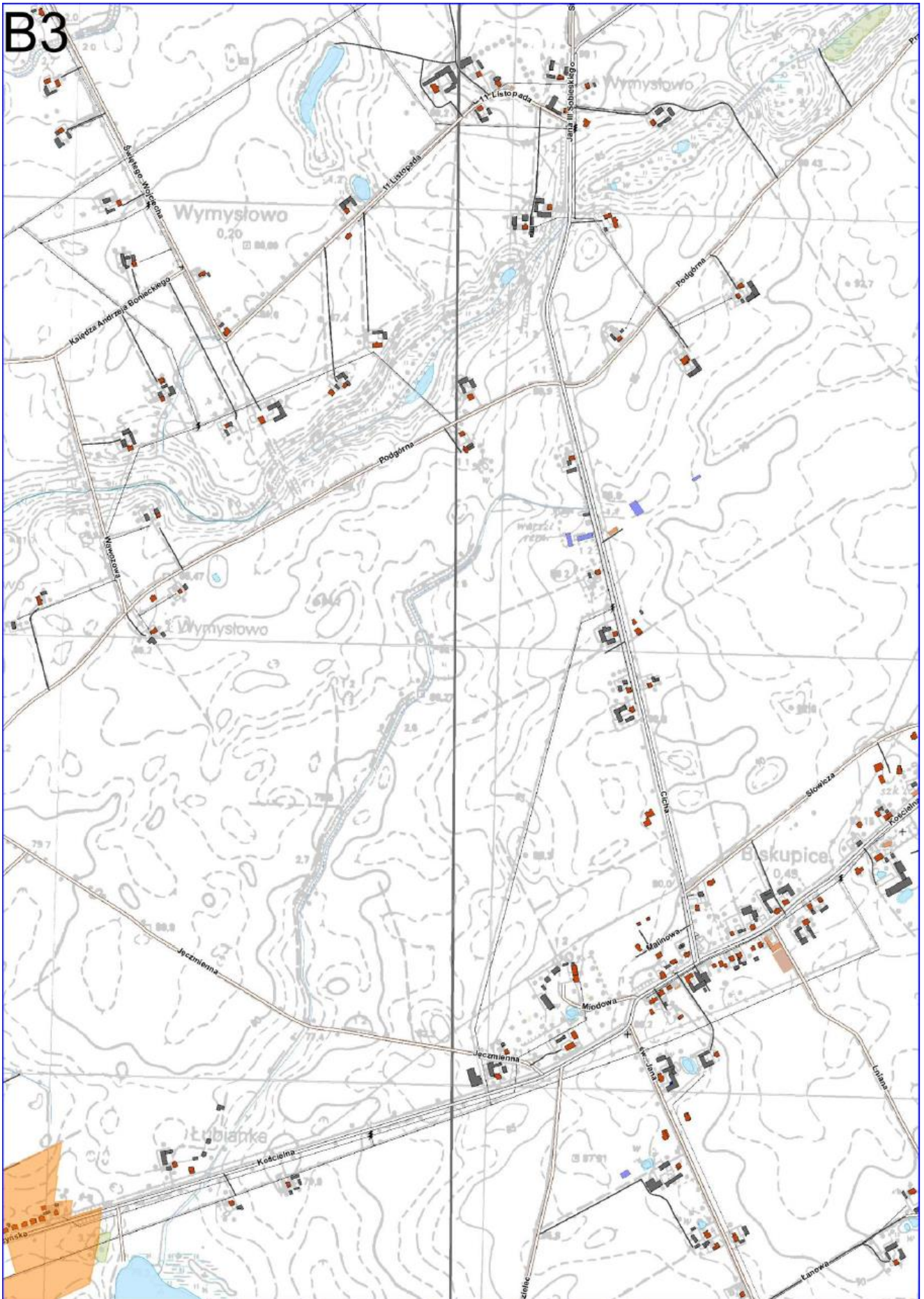


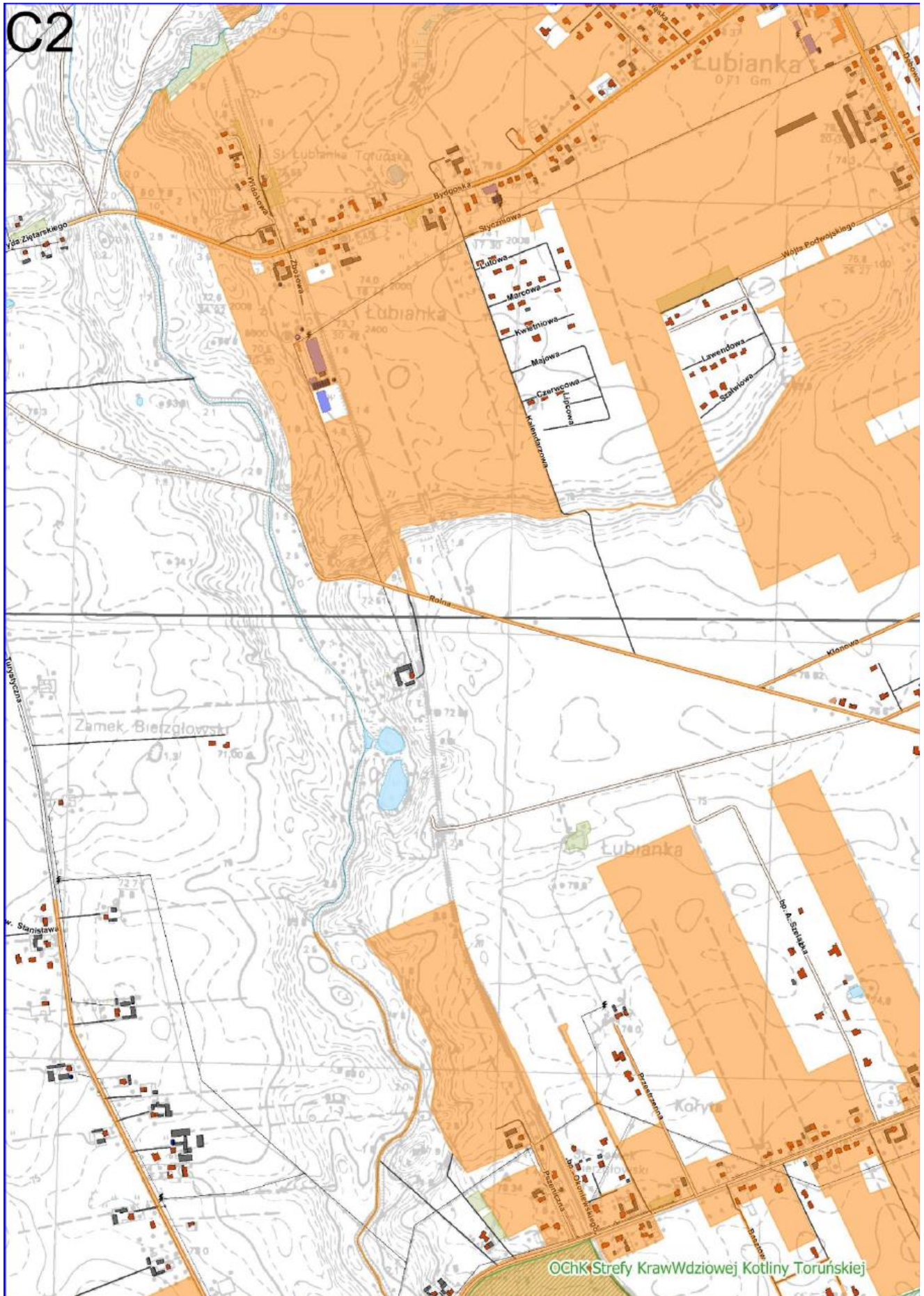


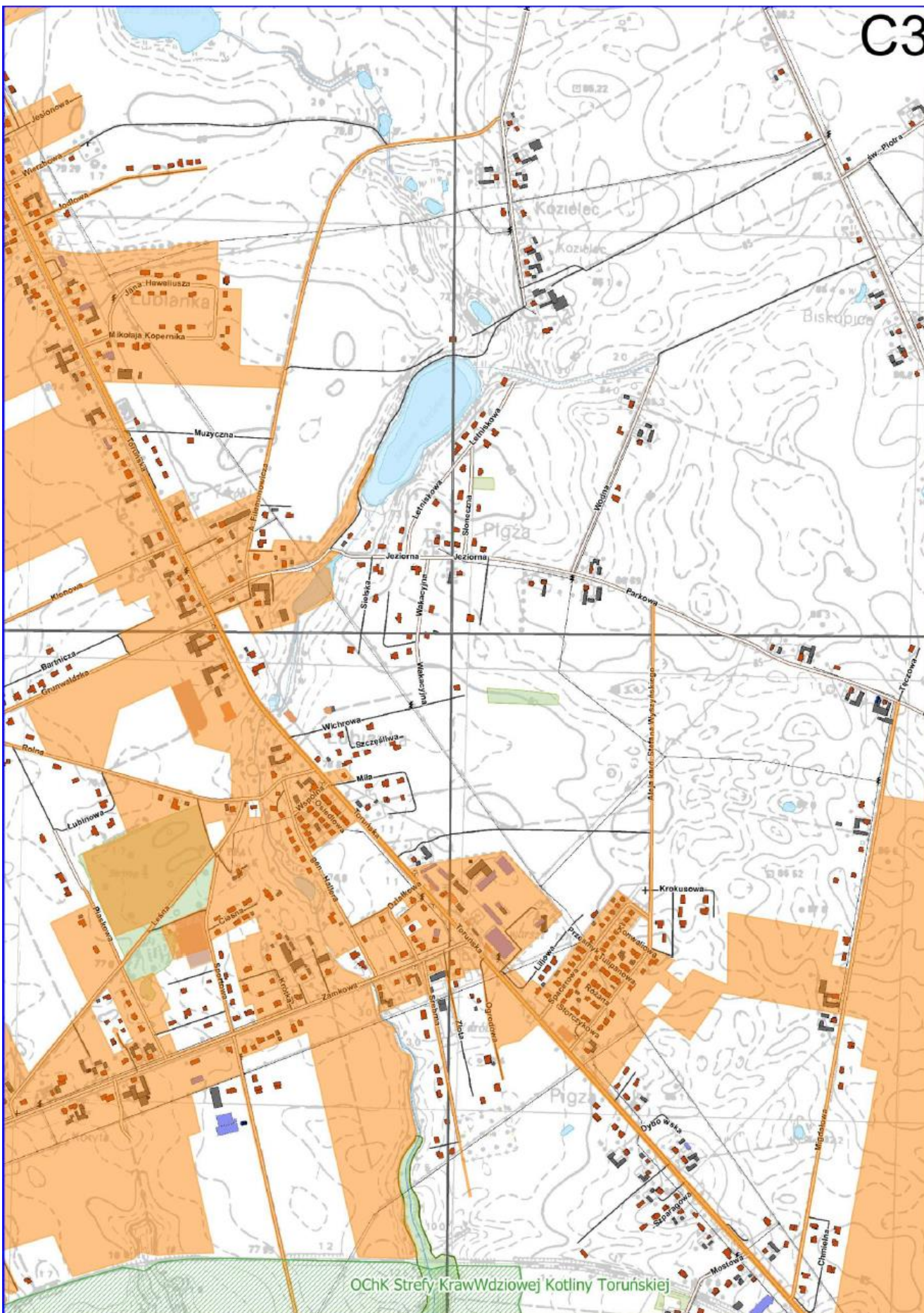


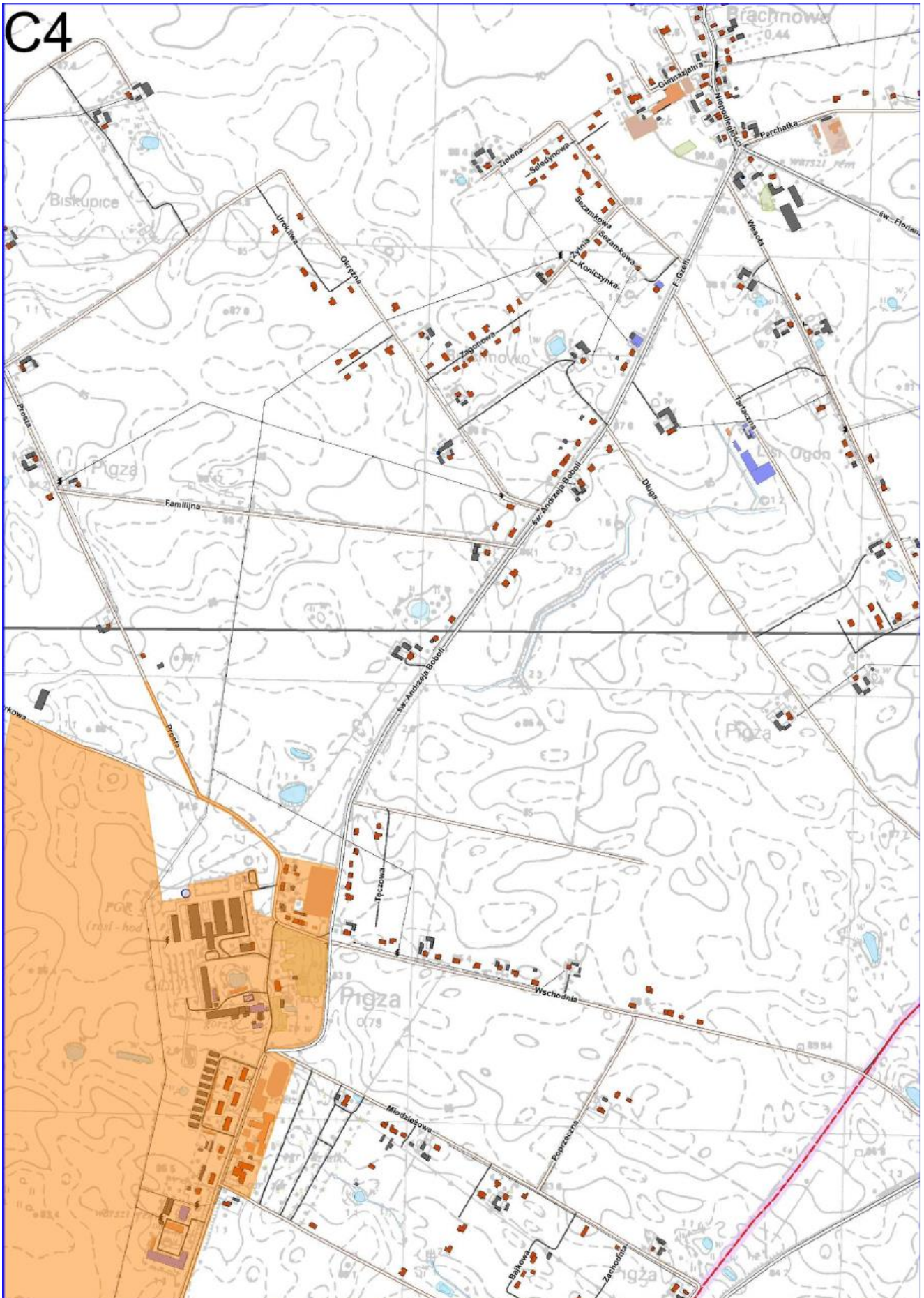


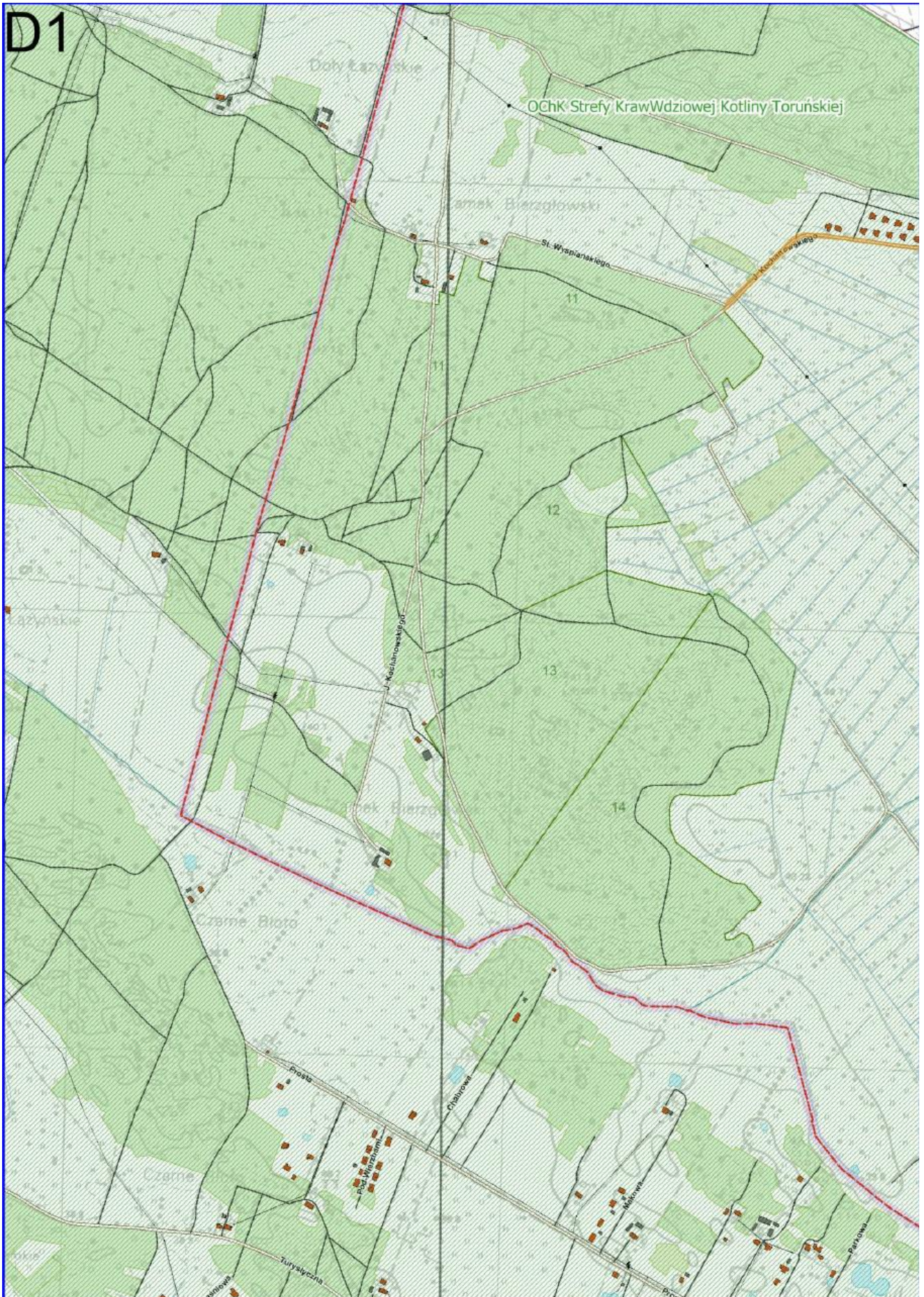


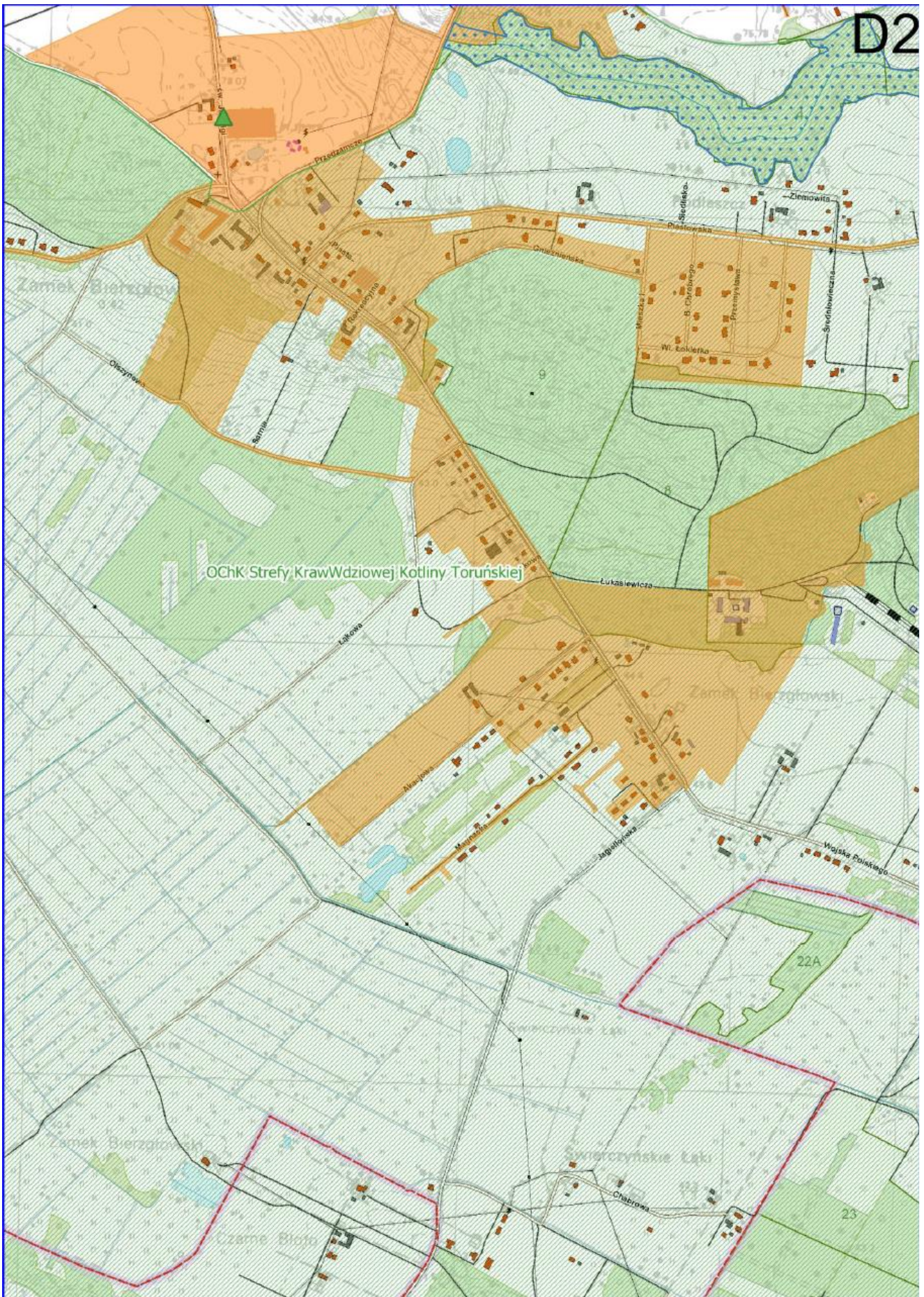


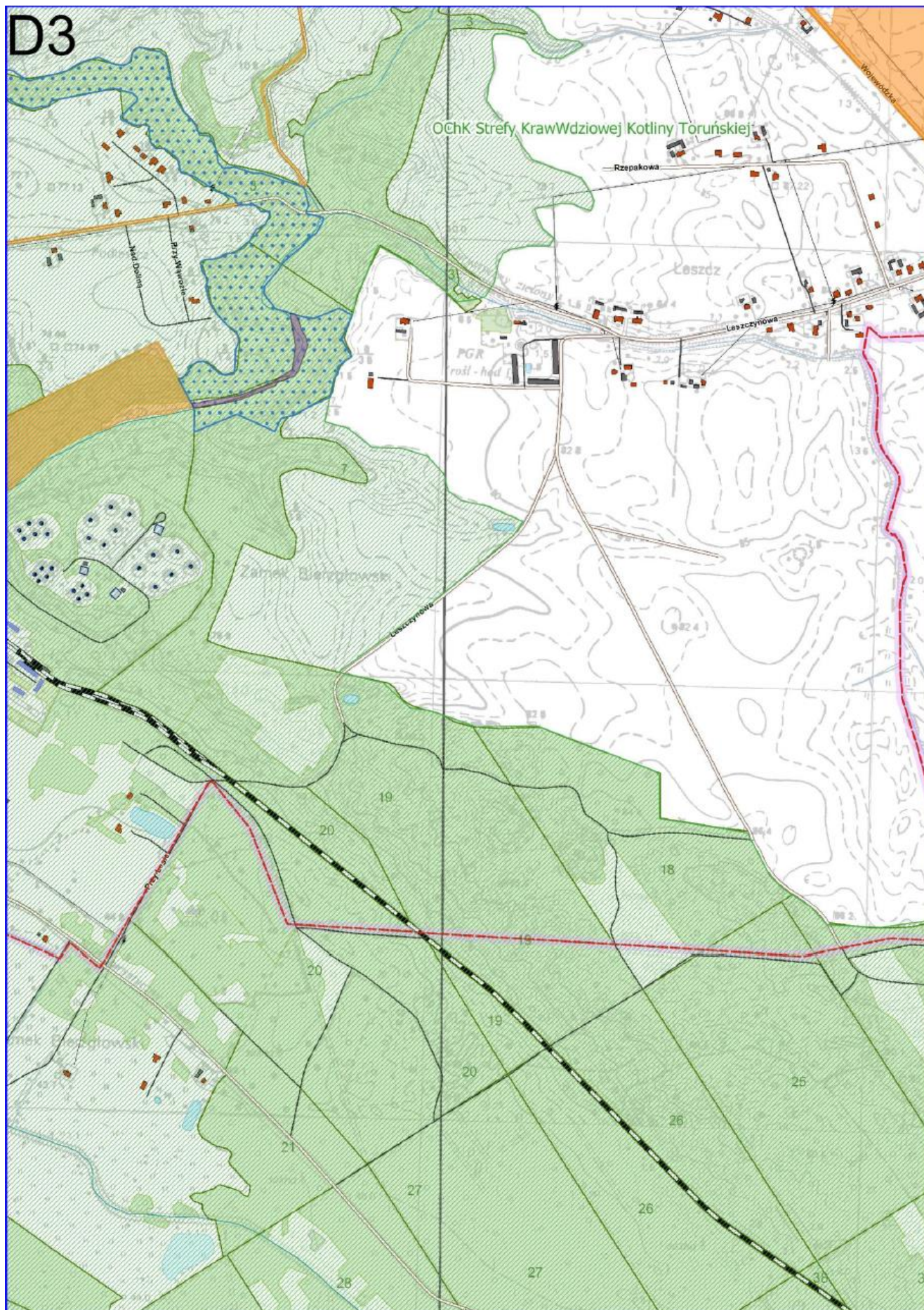


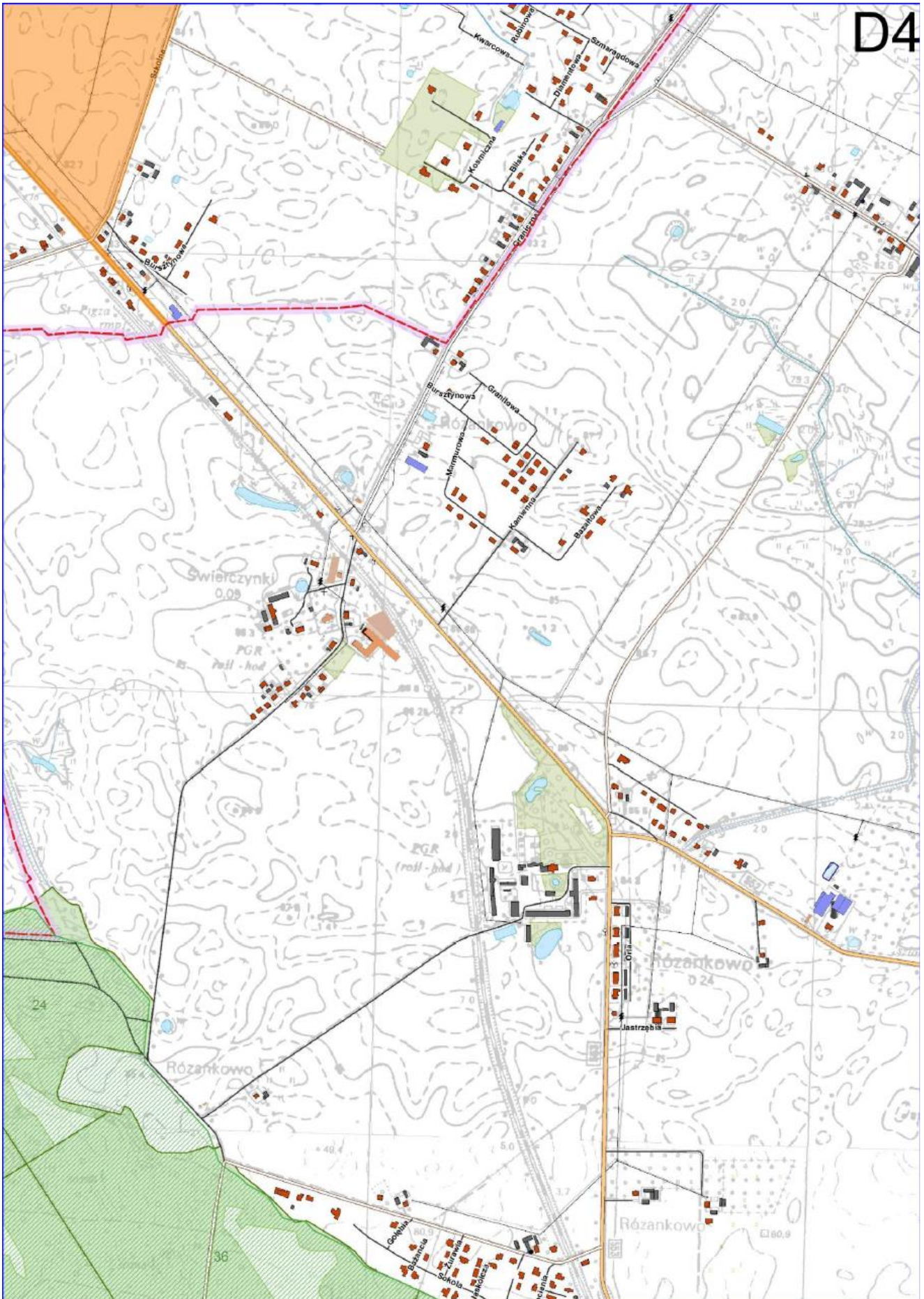




















D4

Aglomeracja Łubianka

SKALA 1 : 10 000



LEGENDA

-  Granice gminy
-  Końcowy punkt zrzutu ścieków komunalnych
-  Obszar Aglomeracji Łubianka
-  Obszar Chrononego Krajobrazu
-  Pomniki przyrody
-  Strefa ochrony bezpośredniej ujęcia
-  Użytek ekologiczny
-  Zespoły Przyrodniczo Krajobrazowe