



DZIENNIK URZĘDOWY

WOJEWÓDZTWA KUJAWSKO-POMORSKIEGO

Bydgoszcz, dnia 18 grudnia 2020 r.

Poz. 6545

UCHWAŁA Nr XXIV/177/2020 RADY GMINY LNIANO

z dnia 14 grudnia 2020 r.

w sprawie wyznaczenia obszaru i granic aglomeracji Lniano

Na podstawie art.18 ust. 2 pkt 15 ustawy z dnia 8 marca 1990 r. o samorządzie gminnym (t.j. Dz. U. z 2020 poz. 713 z późn. zm.¹⁾), art. 87 ust. 1 i 4 , art. 565 ust. 2 ustawy z dnia 20 lipca 2017 r. Prawo Wodne (t.j. Dz. U. z 2020 poz. 310 z późn. zm.²⁾) po uzgodnieniu z Państwowym Gospodarstwem Wodnym Wody Polskie Zarząd Zlewni w Gdańsku oraz Regionalnym Dyrektorem Ochrony Środowiska w Bydgoszczy, Rada Gminy Lniano uchwala, co następuje:

§ 1. Wyznacza się aglomerację Lniano o równoważnej liczbie mieszkańców (RLM) wynoszącej 3 184, obejmującej następujące miejscowości w gminie Lniano: Błędzim – część miejscowości, Jeziorcki – część miejscowości, Jędrzejewo – część miejscowości, Karolewo – część miejscowości, Lniano – część miejscowości, Lubdzież – część miejscowości, Ostrowite – część miejscowości, Rykowisko, Siemkowo – część miejscowości, Wętfie – część miejscowości z oczyszczalnią ścieków w miejscowości Lnianek.

§ 2. Opis aglomeracji stanowi załącznik nr 1 do niniejszej uchwały.

§ 3. Obszar i granice aglomeracji wyznaczono na mapie w skali 1:25 000, stanowiącej załącznik nr 2 do niniejszej uchwały.

§ 4. Niniejsza uchwała była poprzedzona Uchwałą nr II/55/14 Sejmiku Województwa Kujawsko-Pomorskiego z dnia 22 grudnia 2014 r. w sprawie wyznaczenia aglomeracji Lniano (Dz. Urz. Województwa Kujawsko-Pomorskiego z 2015 r. poz. 67), która traci moc z dniem wejścia w życie niniejszej uchwały zgodnie z art. 565 ust. 2 ustawy z dnia 20 lipca 2017 r. Prawo wodne (tj Dz. U. z 2020, poz. 310 z późn. zm.).

§ 5. Wykonanie uchwały powierza się Wójtowi Gminy Lniano.

§ 6. Uchwała wchodzi w życie po upływie 14 dni od dnia ogłoszenia w Dzienniku Urzędowym Województwa Kujawsko-Pomorskiego.

Przewodnicząca
Rady Gminy
Irena Jędryczka

¹⁾Zmiany do wymienionej ustawy zostały ogłoszone w Dz. U. z 2020 r. poz. 1378

²⁾Zmiany do wymienionej ustawy zostały ogłoszone w Dz. U. z 2020 r. poz. 284, poz. 695, poz. 875, poz. 782, poz. 1378

załącznik nr 1
do uchwały nr XXIV/177/2020
Rady Gminy Lniano
z dnia 14 grudnia 2020 r.

CZĘŚĆ OPISOWA

- a) długość i rodzaj sieci kanalizacyjnej lub planowana do budowy sieć kanalizacyjna, liczba stałych mieszkańców aglomeracji, liczba osób czasowo przebywających w aglomeracji oraz przemysł obsługiwany przez sieć kanalizacyjną lub planowaną do budowy sieć kanalizacyjną oraz oczyszczalnię ścieków, a także wskaźnik koncentracji;

Stali mieszkańcy aglomeracji [RLM]	Osoby czasowo przebywające w aglomeracji [RLM]	Przemysł w aglomeracji [RLM]	RLM aglomeracji
2 674	510	0	3 184

Zgodnie z danymi Urzędu Gminy w Lnianie w aglomeracji zameldowanych jest 2 674 mieszkańców oraz zewidencjonowano 510 miejsc noclegowych. RLM przemysłu obsługiwane przez sieć kanalizacyjną w aglomeracji wynosi 0 – w aglomeracji nie występuje przemysł korzystający z oczyszczalni obsługującej aglomerację. Aglomeracja obsługiwana jest przez Gminną Oczyszczalnię Ścieków Komunalnych w Lnianku. Na terenie aglomeracji znajdują się dwie przydomowe oczyszczalnie ścieków. Jedna oczyszczalnia w miejscowości Ostrowite na działce nr 13/1 – korzysta z niej jedna osoba oraz jedna w miejscowości Lniano na działce 342/4 – korzystają z niej 4 osoby, co razem stanowi 5 RLM. Na terenie objętym aglomeracją znajduje się 15 zbiorników bezodpływowych – korzysta z nich 40 osób, co stanowi 40 RLM. Zgodnie z powyższymi danymi RLM korzystających z sieci kanalizacyjnej na terenie aglomeracji Lniano wynosi:

2 629 (stali mieszkańcy aglomeracji) + 510 (osoby czasowo przebywające w aglomeracji) = 3139, co stanowi 98,6% RLM aglomeracji.

RLM niekorzystających z systemu kanalizacyjnego wynosi 45 co stanowi 1,4% RLM aglomeracji.

Kanalizacja istniejąca	Długość [km]
sanitarna grawitacyjna	22,841
sanitarna tłoczna	35,459
ogólnospławna grawitacyjna	-
ogólnospławna tłoczna	-
SUMA	58,300

Kanalizacja planowana	Długość [km]	Stali mieszkańcy aglomeracji [RLM]	Osoby czasowo przebywające w aglomeracji [RLM]	Wskaźnik koncentracji [osoby/km nowej sieci]	
				poza obszarami, o których mowa w § 3 ust. 5 ww. rozporządzenia	na obszarach, o których mowa w § 3 ust. 5 ww. rozporządzenia
sanitarna grawitacyjna	-	-	-	-	-
sanitarna tłoczna	-	-	-	-	-
ogólnospławna grawitacyjna	-	-	-	-	-
ogólnospławna tłoczna	-	-	-	-	-
SUMA	-	-	-	-	-

Na terenie aglomeracji nie planuje się budowy sieci kanalizacyjnej.

- b) istniejące i planowane do budowy oczyszczalnie ścieków, a w przypadku aglomeracji zakończonych końcowym punktem zrzutu ścieków komunalnych – informacja, do której aglomeracji ścieki te będą odprowadzane wraz z określeniem obciążenia oczyszczalni ścieków;

Aglomeracja zakończona: <i>oczyszczalnią ścieków</i>		
Zebrane siecią kanalizacyjną ścieki komunalne z terenu aglomeracji Lniano są dostarczane do Gminnej Oczyszczalni Ścieków Komunalnych w Lnianku		
<u>Oczyszczalnia ścieków istniejąca</u>		
Nazwa	Oczyszczalnia „Lniano”	
Lokalizacja	Lnianek, 86-141 Lniano, dz. 117/1	
Pozwolenie wodnoprawne na odprowadzanie ścieków z oczyszczalni ścieków do środowiska	Decyzja Starosty Świeckiego nr OŚ.6341.54.2016 z 5 września 2016 r.	
Rodzaj oczyszczalni ścieków	B	
Obciążenie oczyszczalni ścieków [RLM]	2 083	
Projektowana wydajność oczyszczalni ścieków [RLM]	4 200	
Przepustowość oczyszczalni ścieków	średnia [m ³ /d]	400
	maksymalna godzinowa [m ³ /h]	43,3
	maksymalna roczna [m ³ /rok]	146 000
Odbiornik ścieków oczyszczonych	Rów melioracyjny RK-3 i dalej do Strugi Mukrz	
Oczyszczalnia ścieków obsługuje tylko aglomerację Lniano. Istniejąca oczyszczalnia ścieków działa od 2000 r. Ze względu na zbyt małą przepustowość (201 m ³ /d) oraz wydajność (2100 RLM) oczyszczalnia została zmodernizowana w 2018 roku poprzez budowę drugiego reaktora SBR. W wyniku rozbudowy została zwiększona przepustowość oczyszczalni do 400 m ³ /d oraz projektowana wydajność oczyszczalni ścieków do 4 200 RLM, która jest większa od RLM aglomeracji wynoszącej 3 184 – wynika z tego, że jest zachowany warunek dyrektywy 91/271/EWG: wydajność oczyszczalni ścieków w aglomeracji (RLM oczyszczalni ścieków) powinna odpowiadać przynajmniej ładunkowi zanieczyszczeń generowanych na obszarze aglomeracji (RLM aglomeracji).		
<u>Oczyszczalnia ścieków planowana</u>		
Nazwa oczyszczalni ścieków	-	
Lokalizacja oczyszczalni ścieków	-	
Pozwolenie wodnoprawne na odprowadzanie ścieków z oczyszczalni ścieków do środowiska	-	
Rodzaj oczyszczalni ścieków	-	
Obciążenie oczyszczalni ścieków [RLM]	-	
Projektowana wydajność oczyszczalni ścieków [RLM]	-	
Przepustowość oczyszczalni ścieków	średnia [m ³ /d]	-
	maksymalna godzinowa [m ³ /h]	-
	maksymalna roczna [m ³ /rok]	-
Odbiornik ścieków oczyszczonych	-	
Na terenie aglomeracji nie planuje się budowy oczyszczalni ścieków.		

- c) system gospodarki ściekowej:

średnia dobową ilość ścieków komunalnych powstających na terenie aglomeracji oraz skład jakościowy tych ścieków; przepustowość istniejącej oczyszczalni ścieków w m³/d; ilość i skład jakościowy ścieków przemysłowych odprowadzanych przez zakłady do systemu kanalizacji zbiorczej; nazwy zakładów, których podłączenie do systemu kanalizacji zbiorczej jest planowane; uzasadnienie

określonej RLM aglomeracji; ilość ścieków powstających na terenie aglomeracji nieobjętych systemem kanalizacji zbiorczej, gdzie zastosowano systemy indywidualne albo planuje się zastosowanie systemów indywidualnych lub innych rozwiązań zapewniających taki sam poziom ochrony środowiska jak w przypadku systemów kanalizacji zbiorczej;

System gospodarki ściekowej			
Ilość ścieków dopływająca do oczyszczalni siecią kanalizacyjną z terenu aglomeracji [dam ³ /rok]	91,6		
Ilość ścieków dowożonych do oczyszczalni ze zbiorników bezodpływowych z terenu aglomeracji [dam ³ /rok]	1,2		
Ilość ścieków wytworzonych przez mieszkańców aglomeracji korzystających z przydomowych oczyszczalni ścieków [dam ³ /rok]	0,1		
Łączna ilość ścieków powstających na terenie aglomeracji nieobjętych systemem kanalizacji zbiorczej, gdzie zastosowano systemy indywidualne albo planuje się zastosowanie systemów indywidualnych lub innych rozwiązań zapewniających taki sam poziom ochrony środowiska jak w przypadku systemów kanalizacji zbiorczej [dam ³ /rok]	1,3		
Łączna ilość ścieków komunalnych powstających na terenie aglomeracji [dam ³ /rok]	92,9		
Średnia dobową ilość ścieków komunalnych powstających na terenie aglomeracji [m ³ /d]	254,4		
Skład jakościowy ścieków komunalnych powstających na terenie aglomeracji	Wskaźnik	Ścieki surowe	Ścieki oczyszczone
	BZT ₅ [mgO ₂ /dm ³]	440	19
	ChZTCr [mgO ₂ /dm ³]	1075	88
	Zawiesina ogólna [mg/dm ³]	387	12
	Azot ogólny	-	-
	Fosfor ogólny	-	-
<p>W roku 2019 w oczyszczalni ścieków w Lnianku oczyszczono łącznie 103 689 m³ ścieków (284,1 m³/d) w tym:</p> <ul style="list-style-type: none"> - ścieki dopływające do oczyszczalni za pośrednictwem sieci kanalizacyjnej (bez ścieków opadowych i dowożonych oraz bez wód infiltracyjnych) – 91 554 m³ - ścieki dowożone do oczyszczalni – 1 152 m³ <p>Obciążenie oczyszczalni ścieków w roku 2019 obliczone jako średnioroczny ładunek doprowadzony do oczyszczalni wynosi: 2 084 RLM</p> <p>Obliczone wg wzoru: $RLM = V_{\text{ścieków}} \text{ (m}^3\text{/d)} \times BZT_5 \text{ (mgO}_2\text{/dm}^3\text{)} / 60 \text{ (mgO}_2\text{/Mxd)}$ $RLM = 284,1 \text{ m}^3\text{/d} \times 440 \text{ mgO}_2\text{/dm}^3 / 60 \text{ mgO}_2\text{/Mxd} = 2083,4 \approx 2083$</p> <p>Średnie roczne wartości wskaźników w ściekach wynoszą:</p> <p>BZT₅ [mgO₂/dm³]: ścieki surowe – 440, ścieki oczyszczone – 19 / dopuszczalne – 25, stopień redukcji zanieczyszczeń – 95,7% / minimalny stopień redukcji 70-90</p> <p>ChZT [mgO₂/dm³]: ścieki surowe – 1075, ścieki oczyszczone – 88 / dopuszczalne – 125, stopień redukcji zanieczyszczeń – 91,8% / minimalny stopień redukcji 75</p> <p>Zawiesina ogólna [mg/dm³]: ścieki surowe – 387, ścieki oczyszczone – 12 / dopuszczalne – 35, stopień redukcji zanieczyszczeń – 96,9% / minimalny stopień redukcji 90</p> <p>Na podstawie przedstawionych parametrów ścieków surowych i ścieków oczyszczonych z oczyszczalni oraz stopnia redukcji zanieczyszczeń w ściekach należy przyjąć, że jakość ścieków oczyszczonych z oczyszczalni ścieków w Lnianku jest zgodna z wymaganiami <i>rozporządzenia Ministra Gospodarki Morskiej i Żeglugi Śródlądowej z dnia 12 lipca 2019 r. w sprawie substancji szczególnie szkodliwych dla środowiska wodnego oraz warunków jakie należy spełnić przy wprowadzaniu do wód lub do ziemi ścieków, a także przy odprowadzaniu wód opadowych lub roztopowych do wód lub do urządzeń wodnych (t.j. Dz. U. z 2019 r. poz. 1311)</i>, a oczyszczalnia jest zdolna do oczyszczenia ścieków do poziomu określonego jak dla RLM aglomeracji, co jest zgodne z <i>dyrektywą 91/271/EWG</i></p>			
Przemysł istniejący			
Ilość ścieków przemysłowych odprowadzanych do zbiorczej sieci kanalizacyjnej na terenie aglomeracji [m ³ /d]	-		
Skład jakościowy ścieków przemysłowych odprowadzanych do zbiorczej sieci kanalizacyjnej na terenie aglomeracji	-		
Najważniejsze podmioty gospodarcze na terenie	-		

aglomeracji ze wskazaniem rodzaju produkcji	-	-
	-	-
	-	-
Na terenie aglomeracji nie ma przemysłu korzystającego ze zbiorczej sieci kanalizacyjnej		
Przemysł <u>planowany</u>		
Ilość ścieków przemysłowych planowanych do odprowadzania do zbiorczej sieci kanalizacyjnej na terenie aglomeracji [m ³ /d]		
Najważniejsze podmioty gospodarcze, których planowane jest podłączenie do systemu kanalizacji zbiorczej na terenie aglomeracji ze wskazaniem rodzaju produkcji		
Na terenie aglomeracji nie planuje się podłączenia przemysłu do zbiorczej sieci kanalizacyjnej		

Uzasadnienie określonej RLM aglomeracji

Wyszczególnienie	RLM/szt.
RLM stałych mieszkańców aglomeracji	2 674
RLM osób czasowo przebywających w aglomeracji	510
RLM przemysłu	0
Liczba stałych mieszkańców korzystających z sieci kanalizacyjnej	2 629
Liczba stałych mieszkańców korzystających ze zbiorników bezodpływowych	40
Liczba stałych mieszkańców korzystających z przydomowych oczyszczalni ścieków	5
Liczba zainstalowanych zbiorników bezodpływowych [szt.]	15
Liczba przydomowych oczyszczalni ścieków [szt.]	2
Na podstawie prowadzonej przez Gminę Lniano ewidencji zbiorników bezodpływowych oraz przydomowych oczyszczalni ścieków stwierdzono, że na terenie aglomeracji Lniano jest zlokalizowanych 15 zbiorników bezodpływowych oraz 2 przydomowe oczyszczalnie ścieków. Z wymienionych instalacji korzysta odpowiednio: - ze zbiorników bezodpływowych – 40 mieszkańców - z przydomowych oczyszczalni ścieków – 5 mieszkańców Ścieki ze zbiorników bezodpływowych oraz osady z przydomowych oczyszczalni ścieków są transportowane wozami asenizacyjnymi do punktu zlewnego zlokalizowanego na terenie oczyszczalni ścieków w Lnianku.	

- d) strefy ochronne ujęć wody, zawierające oznaczenie aktów prawa miejscowego lub decyzji ustanawiających te strefy oraz zakazy, nakazy i ograniczenia obowiązujące na tych terenach

Strefa ochronna ujęcia wody	Oznaczenie aktów prawa miejscowego lub decyzji ustanawiających strefę ochronną ujęcia wody oraz zakazy, nakazy i ograniczenia obowiązujące na tym terenie
Strefa ochrony bezpośredniej SUW Ostrowite	Decyzja Starosty Świeckiego OŚ.6341.72.2015 Strefa ochrony bezpośredniej o promieniu 8 m od obrysu obudów studni nr 1 i 2, na działce nr 15/10 w Ostrowitem – wyłączenie ww. strefy z wszelkiego użytkowania niezwiązanego z obsługą ujęcia, zobowiązanie do utrzymania jej w dobrym stanie oraz wykonanie oznakowania strefy ochronnej ujęcia wody
Strefa ochrony bezpośredniej SUW Lniano	Decyzja Starosty Świeckiego OŚ.6341.73.2015 Strefa ochrony bezpośredniej o promieniu 8 m od obrysu obudów studni nr 2, 3 i 4, na działkach nr 62/1, 62/3 i 70/1 w Lnianie – wyłączenie ww. strefy z wszelkiego użytkowania niezwiązanego z obsługą ujęcia, zobowiązanie do utrzymania jej w dobrym stanie oraz wykonanie oznakowania strefy ochronnej ujęcia wody
Na terenie aglomeracji nie wyznaczono strefy pośredniej ochronnej ujęcia wody.	

- e) obszary ochronne zbiorników wód śródlądowych zawierające oznaczenie aktów prawa miejscowego ustanawiających te obszary oraz zakazy, nakazy i ograniczenia obowiązujące na tych obszarach

Na terenie aglomeracji nie wyznaczono obszaru ochronnego zbiornika wód śródlądowych.

f) formy ochrony przyrody, o których mowa w art. 6 ustawy z dnia 16 kwietnia 2004 r. o ochronie przyrody, zawierające nazwę formy ochrony przyrody oraz tytuł i miejsce ogłoszenia aktu prawnego tworzącego, ustanawiającego albo wyznaczającego formę ochrony przyrody oraz informacje o obszarach mających znaczenie dla Wspólnoty znajdujących się na liście, o której mowa w art. 27 ust. 1 tej ustawy

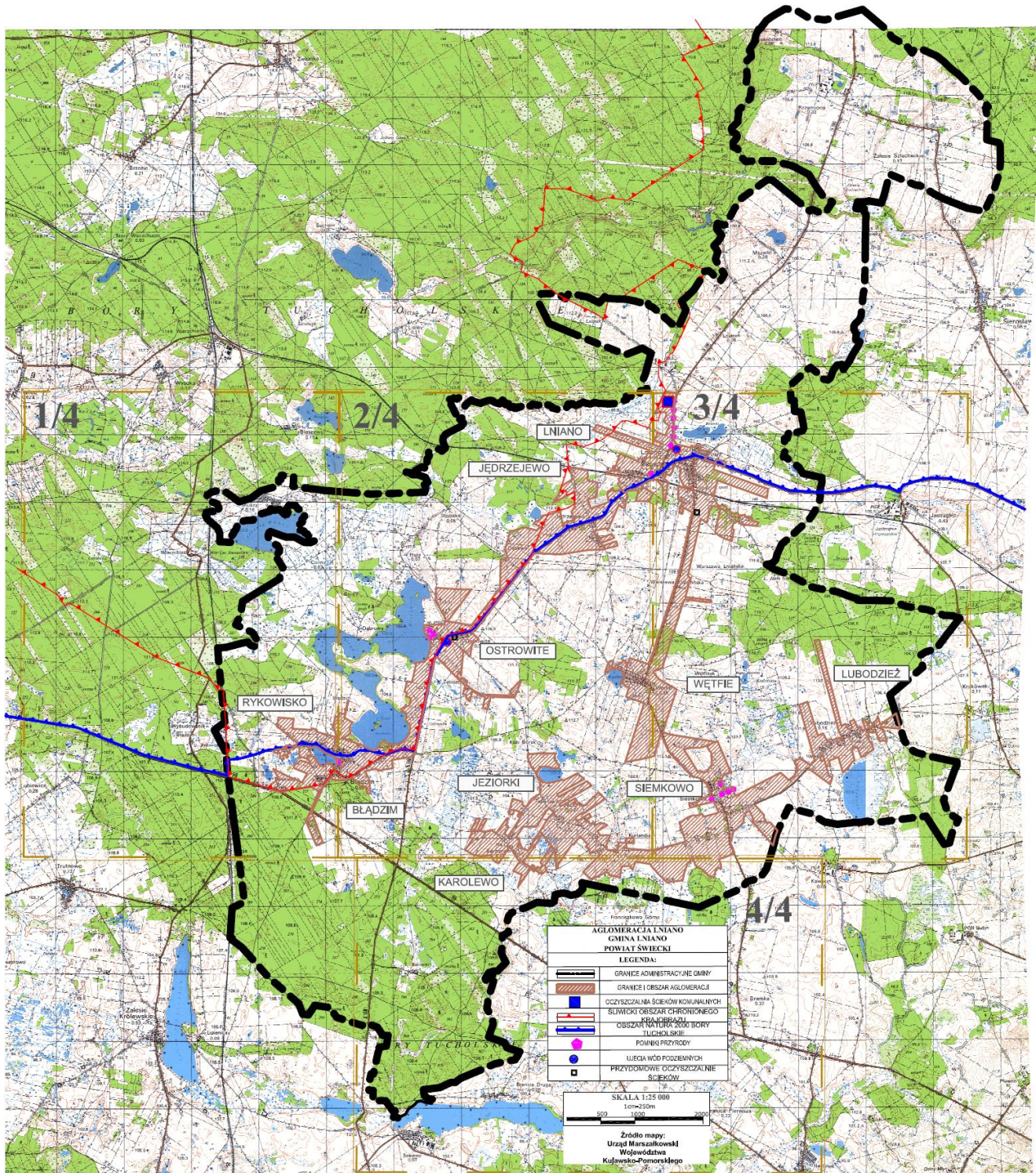
Forma ochrony przyrody	Tytuł i miejsce ogłoszenia aktu prawnego tworzącego, ustanawiającego albo wyznaczającego formę ochrony przyrody oraz informacje o obszarach mających znaczenie dla Wspólnoty znajdujących się na liście, o której mowa w art. 27 ust. 1 tej ustawy
Obszar Natura 2000 Bory Tucholskie PLB220009	Rozporządzenie Ministra Środowiska z dnia 12 stycznia 2011 r. w sprawie obszarów specjalnej ochrony ptaków (Dz.U. 2011 nr 25 poz. 133)
Śliwicki Obszar Chronionego Krajobrazu	Uchwała Nr XXIII/343/20 Sejmiku Województwa Kujawsko-Pomorskiego z dnia 22 czerwca 2020 r. w sprawie Śliwickiego Obszaru Chronionego Krajobrazu (Dz. Urz. Woj. Kuj.-Pom. z 2020 r. poz. 3284.)
Pomnik przyrody Lipa drobnolistna w miejscowości Lniano (dz. 286/9)	Uchwała Nr XXVI/211/05 Rady Gminy Lniano z dnia 25 października 2005 r. w sprawie ustanowienia prawnej formy ochrony przyrody (Dz. Urz. Woj. Kuj.-Pom. z 2005 r. Nr 124, poz. 2097)
Pomnik przyrody Jesion wyniosły w miejscowości Siemkowo (dz 97/5)	Rozporządzenie Nr 322/95 Wojewody Bydgoskiego z dnia 29 grudnia 1995 r. w sprawie uznania za pomniki przyrody tworów przyrody na terenie województwa bydgoskiego (Dz. Urz. Woj. Bydg. z 1996 r. Nr 6, poz. 30)
Pomnik przyrody Dąb szypułkowy w miejscowości Siemkowo (dz 112)	Rozporządzenie Nr 322/95 Wojewody Bydgoskiego z dnia 29 grudnia 1995 r. w sprawie uznania za pomniki przyrody tworów przyrody na terenie województwa bydgoskiego (Dz. Urz. Woj. Bydg. z 1996 r. Nr 6, poz. 30)
Pomnik przyrody Dąb szypułkowy w miejscowości Siemkowo (dz 46/1)	Rozporządzenie Nr 322/95 Wojewody Bydgoskiego z dnia 29 grudnia 1995 r. w sprawie uznania za pomniki przyrody tworów przyrody na terenie województwa bydgoskiego (Dz. Urz. Woj. Bydg. z 1996 r. Nr 6, poz. 30)
Pomnik przyrody Skupisko drzew Siemkowo (Jesion wyniosły, Dąb szypułkowy, Dąb bezszypułkowy, Klon zwyczajny, Buk zwyczajny, Grab pospolity) (dz 97/5)	Rozporządzenie Nr 305/93 Wojewody Bydgoskiego z dnia 26 października 1993 r. w sprawie uznania za pomniki przyrody tworów przyrody na terenie województwa bydgoskiego (Dz.Urz.Woj.Bydg. z 1994 r. Nr 20, poz. 316)
Pomnik przyrody Lipa drobnolistna w miejscowości Błądzim (dz 376/1, 376/3)	Rozporządzenie Nr 11/91 Wojewody Bydgoskiego z dnia 1 lipca 1991 r. w sprawie uznania za pomniki przyrody tworów przyrody na terenie województwa bydgoskiego (Dz. Urz. Woj. Bydg. z 1991 r. Nr 15, poz. 120)
Pomnik przyrody Skupisko drzew (Lipa drobnolistna, Grab zwyczajny, Wiśnia ptasia) w miejscowości Ostrowite (dz 6/8)	Rozporządzenie Nr 305/93 Wojewody Bydgoskiego z dnia 26 października 1993 r. w sprawie uznania za pomniki przyrody tworów przyrody na terenie województwa bydgoskiego (Dz. Urz. Woj. Bydg. z 1994 r. Nr 20, poz. 316)
Pomnik przyrody Lipa drobnolistna w miejscowości Ostrowite (dz 6/8)	Rozporządzenie Nr 11/91 Wojewody Bydgoskiego z dnia 1 lipca 1991 r. w sprawie uznania za pomniki przyrody tworów przyrody na terenie województwa bydgoskiego (Dz.Urz.Woj.Bydg. z 1991 r. Nr 15, poz. 120)
Pomnik przyrody 2 Dęby szypułkowe, dwa cisy pospolite, dwie lipy drobnolistne, w miejscowości Ostrowite (dz 6/8)	Rozporządzenie Nr 11/91 Wojewody Bydgoskiego z dnia 1 lipca 1991 r. w sprawie uznania za pomniki przyrody tworów przyrody na terenie województwa bydgoskiego (Dz. Urz. Woj. Bydg. z 1991 r. Nr 15, poz. 120)
Pomnik przyrody Aleja chroniona rosnąca przy drodze Lniano-Mszano	Rozporządzenie Nr 18/92 Wojewody Bydgoskiego z dnia 8 czerwca 1992 r. w sprawie uznania za pomniki przyrody tworów przyrody na terenie województwa bydgoskiego (Dz. Urz. Woj. Bydg. z 1992 r. Nr 8, poz. 124)

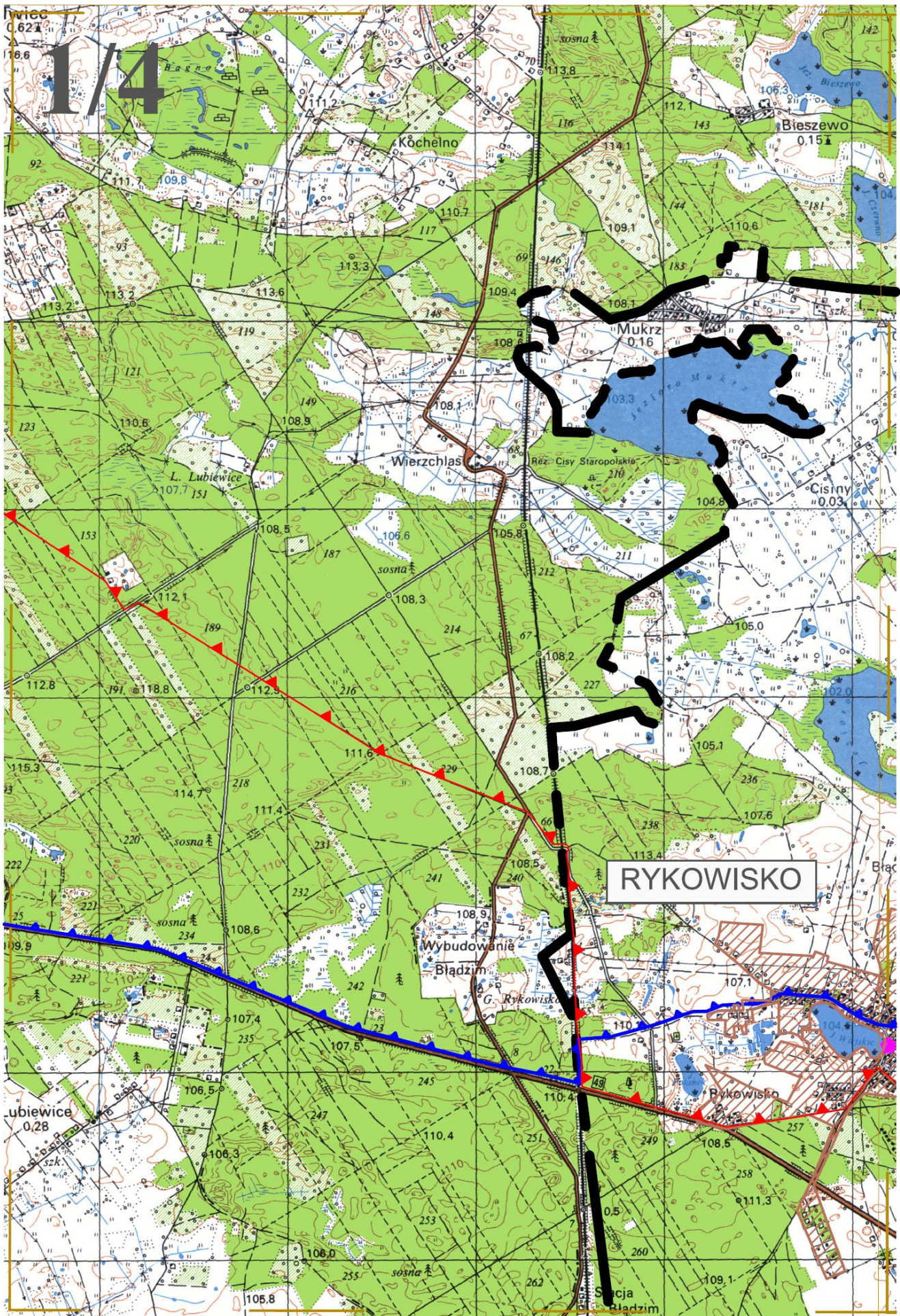
Wykaz dokumentów stanowiących podstawę do wyznaczania obszaru i granic aglomeracji zgodnie z § 3 ust. 1 ww. rozporządzenia Ministra Gospodarki Morskiej i Żeglugi Śródlądowej z dnia 27 lipca 2018 r. w sprawie sposobu wyznaczenia obszarów i granic aglomeracji (Dz. U. z 2018 poz. 1586)

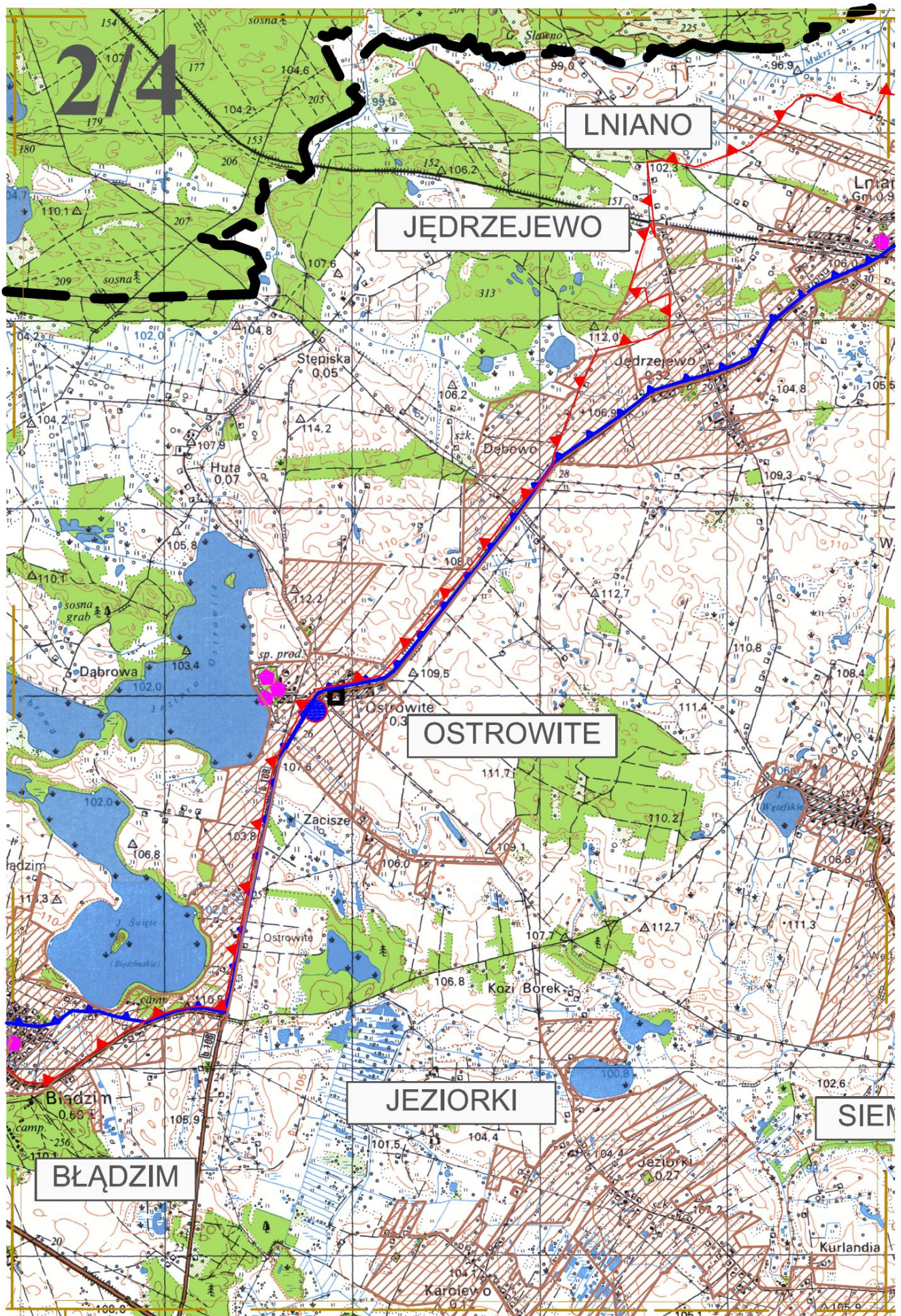
Wyszczególnienie	NIE	TAK
Studium uwarunkowań i kierunków zagospodarowania przestrzennego gminy - Studium uwarunkowań i kierunków zagospodarowania przestrzennego gminy Lniano, Uchwała Rady Gminy w Lnianie Nr XVIII/200/2000 z 15.12.2000 r.		X
Miejscowe plany zagospodarowania przestrzennego - Uchwała Nr VIII/75/2003 Rady Gminy Lniano z dnia 26 sierpnia 2003 r. w sprawie uchwalenia miejscowych planów zagospodarowania przestrzennego terenów we wsiach Błądzim, Jeziorki i Ostrowite. - Uchwała Nr XXXIV/291/98 Rady Gminy Lniano z dnia 18 czerwca 1998 r. w sprawie uchwalenia miejscowego planu zagospodarowania przestrzennego, - Uchwała Nr V/57/99 Rady Gminy w Lnianie z dnia 30 marca 1999 r. w sprawie zmian miejscowego planu ogólnego zagospodarowania przestrzennego gminy Lniano - Uchwała Nr XVII/133/08 Rady Gminy Lniano z dnia 23 kwietnia 2008 r. w sprawie miejscowego planu zagospodarowania przestrzennego terenu działki nr 193/2 położonej w Lnianie. Przedmiotem ustaleń są tereny: zabudowy mieszkaniowej jednorodzinnej, zabudowy usługowej, sportu i rekreacji, infrastruktury technicznej, dróg publicznych oraz zasady obsługi w zakresie infrastruktury technicznej; - Uchwała nr XIV/99/2012 Rady Gminy Lniano w sprawie miejscowego planu zagospodarowania przestrzennego terenu działek nr 411, 412, 413, 414, 415/14 i 415/12 w miejscowości Błądzim, gmina Lniano. - Uchwała Nr XXXII/309/2002 Rady Gminy Lniano z dnia 9 września 2002 r. w sprawie miejscowych planów zagospodarowania przestrzennego terenów we wsiach Błądzim, Jeziorki i Lniano. Przedmiotem ustaleń są tereny: zabudowy letniskowej, usług turystycznych, zabudowy usługowej, - Uchwała Nr XIV/167/2000 Rady Gminy w Lnianie z dnia 27 czerwca 2000 r. w sprawie miejscowego planu zagospodarowania przestrzennego terenu magazynowego – składowego we wsi Lniano. Przedmiotem ustaleń są tereny magazynów i sklepów; - Uchwała Nr II/25/2014 Rady Gminy Lniano z dnia 19 grudnia 2014 r. w sprawie miejscowego planu zagospodarowania przestrzennego terenu części działki nr 6/8, obręb ewidencyjny Ostrowite, gmina Lniano; - Uchwała Nr XVII/174/2016 Rady Gminy Lniano z dnia 26 września 2016 r. w sprawie miejscowego planu zagospodarowania przestrzennego przy ul. Słonecznej w miejscowości Lniano; - Uchwała Nr XI/90/2019 Rady Gminy Lniano z dnia 28 października 2019 r. w sprawie miejscowego planu zagospodarowania przestrzennego w części miejscowości Lniano. Przedmiotem ustaleń są tereny zabudowy mieszkaniowej jednorodzinnej z dopuszczeniem usług i obiektów produkcyjnych, składów i magazynów;		X
Ramowe studium uwarunkowań i kierunków zagospodarowania przestrzennego związku metropolitalnego -	X	
Decyzje o warunkach zabudowy i zagospodarowania terenu -	X	
Decyzje o ustaleniu lokalizacji inwestycji celu publicznego -	X	
Pozwolenia na budowę w zakresie gospodarki wodnej -	X	
Zgłoszenia budowy, budowli oraz obiektów liniowych w zakresie gospodarki wodnej -	X	
Wieloletnie plany rozwoju i modernizacji urządzeń wodociągowych i urządzeń kanalizacyjnych, o których mowa w art. 21ust. 1 ustawy z dnia 7 czerwca 2001 r. o zbiorowym zaopatrzeniu w wodę i zbiorowym odprowadzaniu ścieków; -	X	
Programy funkcjonalno-użytkowe, o których mowa w art. 31 ust. 2 ustawy z dnia 29 stycznia 2004 r. – Prawo zamówień publicznych (t.j. Dz. U. z 2020 r. poz. 288 z późn. zm.) -	X	

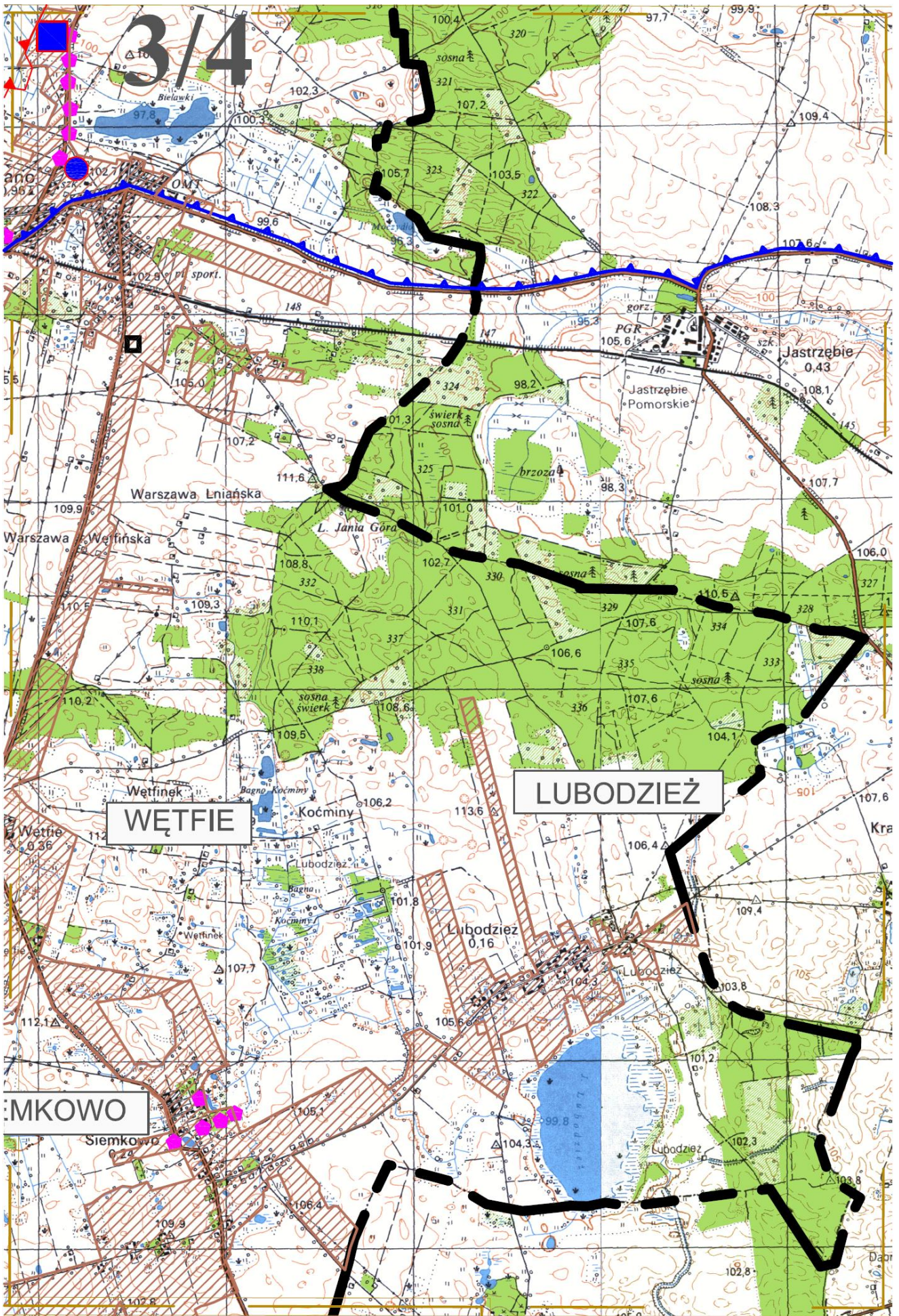
załącznik nr 2
do uchwały nr XXIV/177/2020
Rady Gminy Lniano
z dnia 14 grudnia 2020 r.

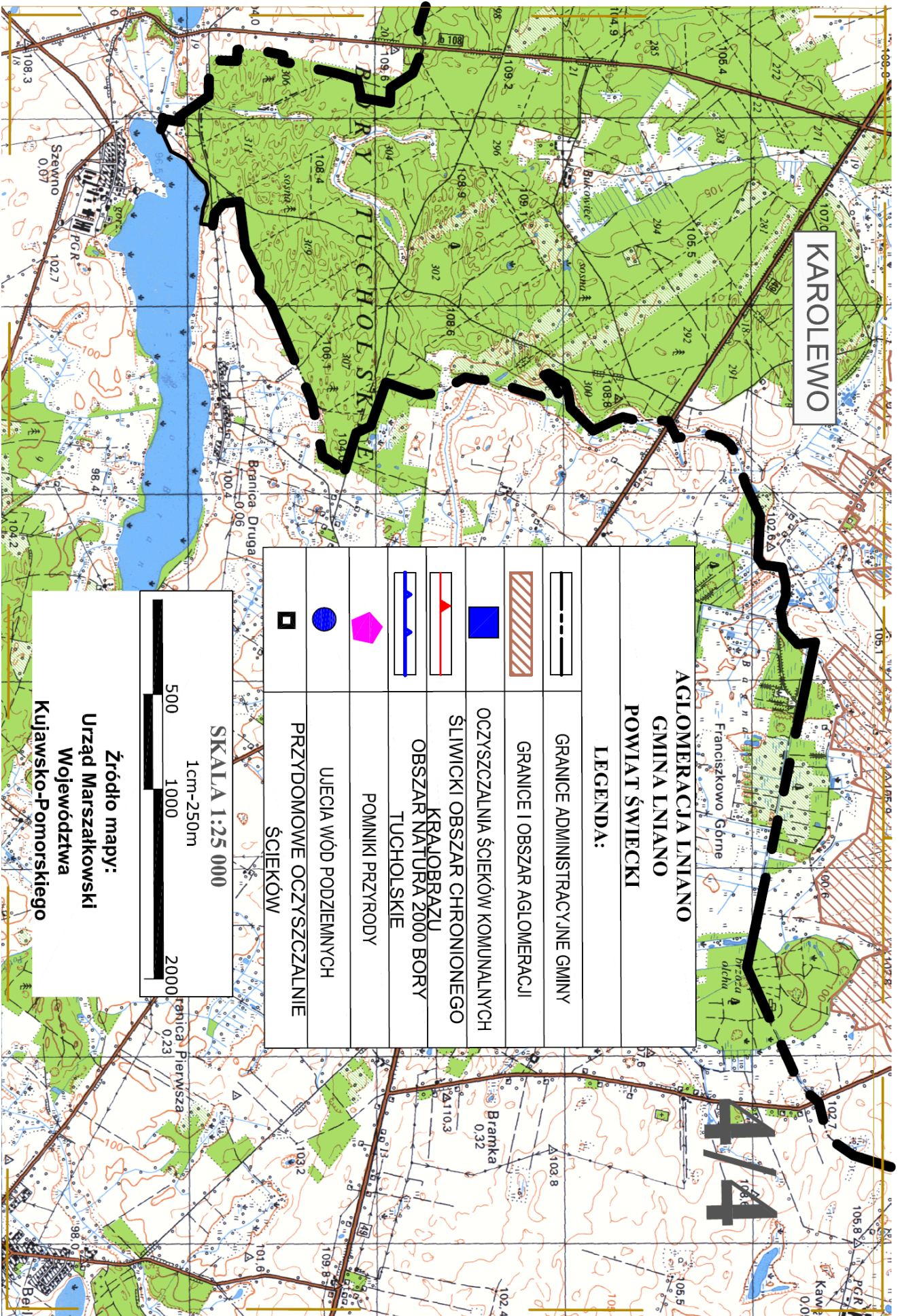
CZĘŚĆ GRAFICZNA



















KAROLEWO

**AGLOMERACJA LNIANO
GMINA LNIANO**

POWIAT ŚWIECKI

LEGENDA:

	GRANICE ADMINISTRACYJNE GMINY
	GRANICE I OBSZAR AGLOMERACJI
	OCZYSZCZALNIA ŚCIEKÓW KOMUNALNYCH
	ŚLIWICKI OBSZAR CHRONIONEGO KRAJOBRAZU
	OBSZAR NATURA 2000 BORY TUCHOLSKIE
	POMNIKI PRZYRODY
	UJECIA WÓD PODZIEMNYCH
	PRZYDOMOWE OCZYSZCZALNIE ŚCIEKÓW

SKALA 1:25 000



Źródło mapy:
Urząd Marszałkowski
Województwa
Kujawsko-Pomorskiego