



# DZIENNIK URZĘDOWY

## WOJEWÓDZTWA KUJAWSKO-POMORSKIEGO

---

Bydgoszcz, dnia 22 grudnia 2016 r.

Poz. 4853

### UCHWAŁA Nr XXVII/259/2016 RADY MIEJSKIEJ W KRUSZWICY

z dnia 15 grudnia 2016 r.

#### **w sprawie uchwalenia budżetu Gminy Kruszwica na rok 2017.**

Na podstawie art. 18 ust. 2 pkt 4, pkt 9 lit. d, i, pkt 10 ustawy z dnia 8 marca 1990r. o samorządzie gminnym (Dz.U. z 2016 r. poz. 446 z późn. zm.<sup>1)</sup>), art. 212, art. 214, art. 215, art. 222, art. 235, art. 236, art. 237, art. 239, art. 242, art. 258 ust. 1, art. 264 ust. 3 ustawy z dnia 27 sierpnia 2009 r. o finansach publicznych (Dz.U. z 2016 r. poz. 1870 z późn. zm.<sup>2)</sup>), uchwała się, co następuje:

§ 1. Dochody budżetu gminy w wysokości 72.446.302 zł, z tego:

- 1) dochody bieżące w kwocie 68.255.436 zł;
- 2) dochody majątkowe w kwocie 4.190.866 zł zgodnie z załącznikiem Nr 1.

§ 2.1. Wydatki budżetu gminy w wysokości 78.446.302 zł, z tego:

- 1) wydatki bieżące w wysokości 64.896.121 zł;
- 2) wydatki majątkowe w wysokości 13.550.181 zł zgodnie z załącznikiem Nr 2.
  2. Limity wydatków na zadania inwestycyjne realizowane w 2017 roku zgodnie z załącznikiem Nr 3.

§ 3. Deficyt budżetu w kwocie 6.000.000 zł, który zostanie sfinansowany przychodami z tytułu emisji papierów wartościowych.

§ 4. Ustala się przychody budżetu gminy w wysokości 7.059.056 zł, rozchody budżetu w wysokości 1.059.056 zł zgodnie z załącznikiem Nr 4.

§ 5. Dochody i wydatki związane z realizacją zadań z zakresu administracji rządowej i innych zadań zleconych odrębnymi ustawami oraz dochody i wydatki związane z realizacją zadań wykonywanych na podstawie porozumień z organami administracji rządowej, zgodnie z załącznikiem Nr 5.

§ 6. Dochody i wydatki związane z realizacją zadań wykonywanych na podstawie porozumień (umów) między jednostkami samorządu terytorialnego zgodnie z załącznikiem Nr 6.

§ 7. Ustala się zestawienie planowanych kwot dotacji udzielanych z budżetu gminy:

- 1) dotacje dla jednostek sektora finansów publicznych w kwocie 1.541.000 zł;
- 2) dotacje dla jednostek spoza sektora finansów publicznych w kwocie 1.626.333 zł zgodnie z załącznikiem Nr 7.

§ 8. Ustala się wydatki na przedsięwzięcia realizowane w ramach funduszu sołectkiego w 2017 roku zgodnie z załącznikiem Nr 8.

---

<sup>1)</sup> Zmiany tekstu jednolitego wymienionej ustawy zostały ogłoszone w Dz.U. z 2016 r. poz. 1579.

<sup>2)</sup> Zmiany tekstu jednolitego wymienionej ustawy zostały ogłoszone w Dz.U. z 2016 r. poz. 1948, poz. 1984.

§ 9.1. Ustala się dochody w kwocie 320.000 zł z tytułu wydawania zezwoleń na sprzedaż napojów alkoholowych oraz wydatki w kwocie 310.000 zł na realizację zadań określonych w gminnym programie profilaktyki i rozwiązywania problemów alkoholowych.

2. Ustala się wydatki w kwocie 10.000 zł na realizację zadań określonych w gminnym programie przeciwdziałania narkomanii.

§ 10. W budżecie gminy tworzy się rezerwy:

- 1) ogólną w wysokości 155.000 zł;
- 2) celową w wysokości 195.000 zł na realizację zadań własnych z zakresu zarządzania kryzysowego.

§ 11. Ustala się limit zobowiązań z tytułu zaciąganych kredytów, pożyczek i emisji papierów wartościowych na:

- 1) pokrycie występującego w ciągu roku przejściowego deficytu budżetu w kwocie 1.000.000 zł;
- 2) sfinansowanie planowanego deficytu budżetu w kwocie 6.000.000 zł.

§ 12. Upoważnia się Burmistrza Kruszwicy do:

- 1) zaciągania kredytów, pożyczek i emisji papierów wartościowych do wysokości limitu zobowiązań określonych w § 11 niniejszej uchwały;
- 2) dokonywania zmian w planie wydatków, łącznie ze zmianami planu wydatków na uposażenia i wynagrodzenia ze stosunku pracy, z wyłączeniem przeniesień wydatków między działami;
- 3) lokowania wolnych środków budżetowych na rachunkach bankowych w innych bankach niż bank prowadzący obsługę budżetu gminy.

§ 13. Wykonanie uchwały powierza się Burmistrzowi Kruszwicy.

§ 14. Uchwała wchodzi w życie z dniem podjęcia z mocą obowiązującą od 1 stycznia 2017 roku i podlega ogłoszeniu w Dzienniku Urzędowym Województwa Kujawsko-Pomorskiego oraz na tablicy ogłoszeń Urzędu Miejskiego w Kruszwicy.

Przewodniczący  
Rady Miejskiej  
Aleksander Budner

Załącznik Nr 1  
do Uchwały Nr XXVII/259/2016  
Rady Miejskiej w Kruszwicy  
z dnia 15 grudnia 2016 r.

**DOCHODY BUDŻETU GMINY NA 2017 ROK**

w złotych

Dział	Rozdział	§	Nazwa	Plan ogółem
1	2	3	4	5
<b>bieżące</b>				
010			Rolnictwo i łowiectwo	17 659,00
			w tym z tytułu dotacji i środków na finansowanie wydatków na realizację zadań finansowanych z udziałem środków, o których mowa w art. 5 ust. 1 pkt 2 i 3	0,00
	01095		Pozostała działalność	17 659,00
			w tym z tytułu dotacji i środków na finansowanie wydatków na realizację zadań finansowanych z udziałem środków, o których mowa w art. 5 ust. 1 pkt 2 i 3	0,00
		0750	Wpływy z najmu i dzierżawy składników majątkowych Skarbu Państwa, jednostek samorządu terytorialnego lub innych jednostek zaliczanych do sektora finansów publicznych oraz innych umów o podobnym charakterze	17 659,00
700			Gospodarka mieszkaniowa	1 571 213,00
			w tym z tytułu dotacji i środków na finansowanie wydatków na realizację zadań finansowanych z udziałem środków, o których mowa w art. 5 ust. 1 pkt 2 i 3	0,00
	70005		Gospodarka gruntami i nieruchomościami	1 571 213,00
			w tym z tytułu dotacji i środków na finansowanie wydatków na realizację zadań finansowanych z udziałem środków, o których mowa w art. 5 ust. 1 pkt 2 i 3	0,00
		0550	Wpływy z opłat z tytułu użytkowania wieczystego nieruchomości	54 314,00
		0690	Wpływy z różnych opłat	4 000,00
		0750	Wpływy z najmu i dzierżawy składników majątkowych Skarbu Państwa, jednostek samorządu terytorialnego lub innych jednostek zaliczanych do sektora finansów publicznych oraz innych umów o podobnym charakterze	1 499 855,00
		0830	Wpływy z usług	5 044,00
		0920	Wpływy z pozostałych odsetek	5 000,00
		0970	Wpływy z różnych dochodów	3 000,00
710			Działalność usługowa	1 500,00
			w tym z tytułu dotacji i środków na finansowanie wydatków na realizację zadań finansowanych z udziałem środków, o których mowa w art. 5 ust. 1 pkt 2 i 3	0,00
	71035		Cmentarze	1 500,00
			w tym z tytułu dotacji i środków na finansowanie wydatków na realizację zadań finansowanych z udziałem środków, o których mowa w art. 5 ust. 1 pkt 2 i 3	0,00
		2020	Dotacje celowe otrzymane z budżetu państwa na zadania bieżące realizowane przez gminę na podstawie porozumień z organami administracji rządowej	1 500,00
750			Administracja publiczna	154 510,00

Dział	Rozdział	§	Nazwa	Plan ogółem
			w tym z tytułu dotacji i środków na finansowanie wydatków na realizację zadań finansowanych z udziałem środków, o których mowa w art. 5 ust. 1 pkt 2 i 3	0,00
	75011		Urzędy wojewódzkie	154 510,00
			w tym z tytułu dotacji i środków na finansowanie wydatków na realizację zadań finansowanych z udziałem środków, o których mowa w art. 5 ust. 1 pkt 2 i 3	0,00
		2010	Dotacje celowe otrzymane z budżetu państwa na realizację zadań bieżących z zakresu administracji rządowej oraz innych zadań zleconych gminie (związkom gmin, związkom powiatowo-gminnym) ustawami	154 500,00
		2360	Dochody jednostek samorządu terytorialnego związane z realizacją zadań z zakresu administracji rządowej oraz innych zadań zleconych ustawami	10,00
751			Urzędy naczelných organów władzy państwowej, kontroli i ochrony prawa oraz sądownictwa	4 105,00
			w tym z tytułu dotacji i środków na finansowanie wydatków na realizację zadań finansowanych z udziałem środków, o których mowa w art. 5 ust. 1 pkt 2 i 3	0,00
	75101		Urzędy naczelných organów władzy państwowej, kontroli i ochrony prawa	4 105,00
			w tym z tytułu dotacji i środków na finansowanie wydatków na realizację zadań finansowanych z udziałem środków, o których mowa w art. 5 ust. 1 pkt 2 i 3	0,00
		2010	Dotacje celowe otrzymane z budżetu państwa na realizację zadań bieżących z zakresu administracji rządowej oraz innych zadań zleconych gminie (związkom gmin, związkom powiatowo-gminnym) ustawami	4 105,00
756			Dochody od osób prawnych, od osób fizycznych i od innych jednostek nieposiadających osobowości prawnej oraz wydatki związane z ich poborem	25 995 770,00
			w tym z tytułu dotacji i środków na finansowanie wydatków na realizację zadań finansowanych z udziałem środków, o których mowa w art. 5 ust. 1 pkt 2 i 3	0,00
	75601		Wpływy z podatku dochodowego od osób fizycznych	5 000,00
			w tym z tytułu dotacji i środków na finansowanie wydatków na realizację zadań finansowanych z udziałem środków, o których mowa w art. 5 ust. 1 pkt 2 i 3	0,00
		0350	Wpływy z podatku od działalności gospodarczej osób fizycznych, opłacanego w formie karty podatkowej	5 000,00
	75615		Wpływy z podatku rolnego, podatku leśnego, podatku od czynności cywilnoprawnych, podatków i opłat lokalnych od osób prawnych i innych jednostek organizacyjnych	10 615 685,00
			w tym z tytułu dotacji i środków na finansowanie wydatków na realizację zadań finansowanych z udziałem środków, o których mowa w art. 5 ust. 1 pkt 2 i 3	0,00
		0310	Wpływy z podatku od nieruchomości	9 621 093,00
		0320	Wpływy z podatku rolnego	852 671,00
		0330	Wpływy z podatku leśnego	14 429,00
		0340	Wpływy z podatku od środków transportowych	105 230,00
		0500	Wpływy z podatku od czynności cywilnoprawnych	10 000,00

Dział	Rozdział	§	Nazwa	Plan ogółem
		0910	Wpływy z odsetek od nieterminowych wpłat z tytułu podatków i opłat	5 000,00
		2680	Rekompensaty utraconych dochodów w podatkach i opłatach lokalnych	7 262,00
	75616		Wpływy z podatku rolnego, podatku leśnego, podatku od spadków i darowizn, podatku od czynności cywilno-prawnych oraz podatków i opłat lokalnych od osób fizycznych	4 129 745,00
			w tym z tytułu dotacji i środków na finansowanie wydatków na realizację zadań finansowanych z udziałem środków, o których mowa w art. 5 ust. 1 pkt 2 i 3	0,00
		0310	Wpływy z podatku od nieruchomości	1 548 442,00
		0320	Wpływy z podatku rolnego	1 631 336,00
		0330	Wpływy z podatku leśnego	8 769,00
		0340	Wpływy z podatku od środków transportowych	468 198,00
		0360	Wpływy z podatku od spadków i darowizn	50 000,00
		0430	Wpływy z opłaty targowej	110 000,00
		0500	Wpływy z podatku od czynności cywilnoprawnych	295 000,00
		0690	Wpływy z różnych opłat	8 000,00
		0910	Wpływy z odsetek od nieterminowych wpłat z tytułu podatków i opłat	10 000,00
	75618		Wpływy z innych opłat stanowiących dochody jednostek samorządu terytorialnego na podstawie ustaw	383 000,00
			w tym z tytułu dotacji i środków na finansowanie wydatków na	0,00
		0410	Wpływy z opłaty skarbowej	55 000,00
		0480	Wpływy z opłat za zezwolenia na sprzedaż napojów alkoholowych	320 000,00
		0490	Wpływy z innych lokalnych opłat pobieranych przez jednostki samorządu terytorialnego na podstawie odrębnych ustaw	6 000,00
		0590	Wpływy z opłat za koncesje i licencje	2 000,00
	75621		Udziały gmin w podatkach stanowiących dochód budżetu państwa	10 862 340,00
			w tym z tytułu dotacji i środków na finansowanie wydatków na realizację zadań finansowanych z udziałem środków, o których mowa w art. 5 ust. 1 pkt 2 i 3	0,00
		0010	Wpływy z podatku dochodowego od osób fizycznych	9 662 340,00
		0020	Wpływy z podatku dochodowego od osób prawnych	1 200 000,00
758			Różne rozliczenia	18 572 274,00
			w tym z tytułu dotacji i środków na finansowanie wydatków na realizację zadań finansowanych z udziałem środków, o których mowa w art. 5 ust. 1 pkt 2 i 3	0,00
	75801		Część oświatowa subwencji ogólnej dla jednostek samorządu terytorialnego	15 710 756,00
			w tym z tytułu dotacji i środków na finansowanie wydatków na realizację zadań finansowanych z udziałem środków, o których mowa w art. 5 ust. 1 pkt 2 i 3	0,00
		2920	Subwencje ogólne z budżetu państwa	15 710 756,00
	75807		Część wyrównawcza subwencji ogólnej dla gmin	2 362 072,00
			w tym z tytułu dotacji i środków na finansowanie wydatków na realizację zadań finansowanych z udziałem środków, o których mowa w art. 5 ust. 1 pkt 2 i 3	0,00
		2920	Subwencje ogólne z budżetu państwa	2 362 072,00

Dział	Rozdział	§	Nazwa	Plan ogółem
	75814		Różne rozliczenia finansowe	10 000,00
			w tym z tytułu dotacji i środków na finansowanie wydatków na realizację zadań finansowanych z udziałem środków, o których mowa w art. 5 ust. 1 pkt 2 i 3	0,00
		0920	Wpływy z pozostałych odsetek	10 000,00
	75831		Część równoważąca subwencji ogólnej dla gmin	489 446,00
			w tym z tytułu dotacji i środków na finansowanie wydatków na realizację zadań finansowanych z udziałem środków, o których mowa w art. 5 ust. 1 pkt 2 i 3	0,00
		2920	Subwencje ogólne z budżetu państwa	489 446,00
801			Oświata i wychowanie	1 083 365,00
			w tym z tytułu dotacji i środków na finansowanie wydatków na realizację zadań finansowanych z udziałem środków, o których mowa w art. 5 ust. 1 pkt 2 i 3	54 961,00
	80101		Szkoły podstawowe	73 314,00
			w tym z tytułu dotacji i środków na finansowanie wydatków na realizację zadań finansowanych z udziałem środków, o których mowa w art. 5 ust. 1 pkt 2 i 3	54 961,00
		0690	Wpływy z różnych opłat	150,00
		0750	Wpływy z najmu i dzierżawy składników majątkowych Skarbu Państwa, jednostek samorządu terytorialnego lub innych jednostek zaliczanych do sektora finansów publicznych oraz	8 243,00
		0830	Wpływy z usług	6 000,00
		0920	Wpływy z pozostałych odsetek	1 810,00
		0970	Wpływy z różnych dochodów	2 150,00
		2001	Dotacje celowe w ramach programów finansowanych z udziałem środków europejskich oraz środków, o których mowa w art. 5 ust. 1 pkt 3 oraz ust. 3 pkt 5 i 6 ustawy, lub płatności w ramach budżetu środków europejskich, z wyłączeniem dochodów klasyfikowanych w paragrafie 205	54 961,00
	80103		Oddziały przedszkolne w szkołach podstawowych	395 484,00
			w tym z tytułu dotacji i środków na finansowanie wydatków na realizację zadań finansowanych z udziałem środków, o których mowa w art. 5 ust. 1 pkt 2 i 3	0,00
		0830	Wpływy z usług	27 534,00
		2030	Dotacje celowe otrzymane z budżetu państwa na realizację własnych zadań bieżących gmin (związków gmin, związków powiatowo-gminnych)	367 950,00
	80104		Przedszkola	407 006,00
			w tym z tytułu dotacji i środków na finansowanie wydatków na realizację zadań finansowanych z udziałem środków, o których mowa w art. 5 ust. 1 pkt 2 i 3	0,00
		0660	Wpływy z opłat za korzystanie z wychowania przedszkolnego	53 000,00
		0830	Wpływy z usług	27 534,00
		2030	Dotacje celowe otrzymane z budżetu państwa na realizację własnych zadań bieżących gmin (związków gmin, związków powiatowo-gminnych)	326 472,00
	80106		Inne formy wychowania przedszkolnego	8 028,00
			w tym z tytułu dotacji i środków na finansowanie wydatków na	0,00

Dział	Rozdział	§	Nazwa	Plan ogółem
		2030	Dotacje celowe otrzymane z budżetu państwa na realizację własnych zadań bieżących gmin (związków gmin, związków powiatowo-gminnych)	8 028,00
	80110		Gimnazja	15 359,00
			w tym z tytułu dotacji i środków na finansowanie wydatków na realizację zadań finansowanych z udziałem środków, o których mowa w art. 5 ust. 1 pkt 2 i 3	0,00
		0750	Wpływy z najmu i dzierżawy składników majątkowych Skarbu Państwa, jednostek samorządu terytorialnego lub innych jednostek zaliczanych do sektora finansów publicznych oraz innych umów o podobnym charakterze	12 829,00
		0920	Wpływy z pozostałych odsetek	1 180,00
		0970	Wpływy z różnych dochodów	1 350,00
	80114		Zespoły obsługi ekonomiczno-administracyjnej szkół	470,00
			w tym z tytułu dotacji i środków na finansowanie wydatków na realizację zadań finansowanych z udziałem środków, o których mowa w art. 5 ust. 1 pkt 2 i 3	0,00
		0920	Wpływy z pozostałych odsetek	400,00
		0970	Wpływy z różnych dochodów	70,00
	80148		Stolówki szkolne i przedszkolne	173 000,00
			w tym z tytułu dotacji i środków na finansowanie wydatków na realizację zadań finansowanych z udziałem środków, o których mowa w art. 5 ust. 1 pkt 2 i 3	0,00
		0670	Wpływy z opłat za korzystanie z żywienia w jednostkach realizujących zadania z zakresu wychowania przedszkolnego	130 000,00
		0830	Wpływy z usług	30 000,00
		0970	Wpływy z różnych dochodów	13 000,00
	80149		Realizacja zadań wymagających stosowania specjalnej organizacji nauki i metod pracy dla dzieci w przedszkolach, oddziałach przedszkolnych w szkołach podstawowych i innych formach wychowania przedszkolnego	10 704,00
			w tym z tytułu dotacji i środków na finansowanie wydatków na realizację zadań finansowanych z udziałem środków, o których mowa w art. 5 ust. 1 pkt 2 i 3	0,00
		2030	Dotacje celowe otrzymane z budżetu państwa na realizację własnych zadań bieżących gmin (związków gmin, związków powiatowo-gminnych)	10 704,00
851			Ochrona zdrowia	1 500,00
			w tym z tytułu dotacji i środków na finansowanie wydatków na realizację zadań finansowanych z udziałem środków, o których mowa w art. 5 ust. 1 pkt 2 i 3	0,00
	85195		Pozostała działalność	1 500,00
			w tym z tytułu dotacji i środków na finansowanie wydatków na realizację zadań finansowanych z udziałem środków, o których mowa w art. 5 ust. 1 pkt 2 i 3	0,00
		2010	Dotacje celowe otrzymane z budżetu państwa na realizację zadań bieżących z zakresu administracji rządowej oraz innych zadań zleconych gminie (związkom gmin, związkom powiatowo-gminnym) ustawami	1 500,00

Dział	Rozdział	§	Nazwa	Plan ogółem
852			Pomoc społeczna	1 957 140,00
			w tym z tytułu dotacji i środków na finansowanie wydatków na realizację zadań finansowanych z udziałem środków, o których mowa w art. 5 ust. 1 pkt 2 i 3	0,00
	85203		Ośrodki wsparcia	761 940,00
			w tym z tytułu dotacji i środków na finansowanie wydatków na realizację zadań finansowanych z udziałem środków, o których mowa w art. 5 ust. 1 pkt 2 i 3	0,00
		0920	Wpływy z pozostałych odsetek	200,00
		2010	Dotacje celowe otrzymane z budżetu państwa na realizację zadań bieżących z zakresu administracji rządowej oraz innych zadań zleconych gminie (związkom gmin, związkom powiatowo-gminnym) ustawami	760 800,00
		2360	Dochody jednostek samorządu terytorialnego związane z realizacją zadań z zakresu administracji rządowej oraz innych zadań zleconych ustawami	940,00
	85213		Składki na ubezpieczenie zdrowotne opłacane za osoby pobierające niektóre świadczenia z pomocy społecznej, niektóre świadczenia rodzinne oraz za osoby uczestniczące w zajęciach w centrum integracji społecznej.	98 000,00
			w tym z tytułu dotacji i środków na finansowanie wydatków na realizację zadań finansowanych z udziałem środków, o których mowa w art. 5 ust. 1 pkt 2 i 3	0,00
		2010	Dotacje celowe otrzymane z budżetu państwa na realizację zadań bieżących z zakresu administracji rządowej oraz innych zadań zleconych gminie (związkom gmin, związkom powiatowo-gminnym) ustawami	65 000,00
		2030	Dotacje celowe otrzymane z budżetu państwa na realizację własnych zadań bieżących gmin (związków gmin, związków powiatowo-gminnych)	33 000,00
	85214		Zasiłki okresowe, celowe i pomoc w naturze oraz składki na ubezpieczenia emerytalne i rentowe	287 500,00
			w tym z tytułu dotacji i środków na finansowanie wydatków na realizację zadań finansowanych z udziałem środków, o których mowa w art. 5 ust. 1 pkt 2 i 3	0,00
		0970	Wpływy z różnych dochodów	3 500,00
		2030	Dotacje celowe otrzymane z budżetu państwa na realizację własnych zadań bieżących gmin (związków gmin, związków powiatowo-gminnych)	283 000,00
		2910	Wpływy ze zwrotów dotacji oraz płatności, w tym wykorzystanych niezgodnie z przeznaczeniem lub wykorzystanych z naruszeniem procedur, o których mowa w art. 184 ustawy, pobranych nienależnie lub w nadmiernej wysokości	1 000,00
	85216		Zasiłki stałe	259 000,00
			w tym z tytułu dotacji i środków na finansowanie wydatków na realizację zadań finansowanych z udziałem środków, o których mowa w art. 5 ust. 1 pkt 2 i 3	0,00
		0970	Wpływy z różnych dochodów	7 000,00



Dział	Rozdział	§	Nazwa	Plan ogółem
		2030	Dotacje celowe otrzymane z budżetu państwa na realizację własnych zadań bieżących gmin (związków gmin, związków powiatowo-gminnych)	250 000,00
		2910	Wpływy ze zwrotów dotacji oraz płatności, w tym wykorzystanych niezgodnie z przeznaczeniem lub wykorzystanych z naruszeniem procedur, o których mowa w art. 184 ustawy, pobranych nienależnie lub w nadmiernej wysokości	2 000,00
	85219		Ośrodki pomocy społecznej	293 600,00
			w tym z tytułu dotacji i środków na finansowanie wydatków na	0,00
		0920	Wpływy z pozostałych odsetek	1 500,00
		2030	Dotacje celowe otrzymane z budżetu państwa na realizację	292 100,00
	85228		Usługi opiekuńcze i specjalistyczne usługi opiekuńcze	66 300,00
			w tym z tytułu dotacji i środków na finansowanie wydatków na realizację zadań finansowanych z udziałem środków, o których mowa w art. 5 ust. 1 pkt 2 i 3	0,00
		0830	Wpływy z usług	30 000,00
		2010	Dotacje celowe otrzymane z budżetu państwa na realizację zadań bieżących z zakresu administracji rządowej oraz innych zadań zleconych gminie (związkom gmin, związkom powiatowo-gminnym) ustawami	36 300,00
	85230		Pomoc w zakresie dożywiania	190 800,00
			w tym z tytułu dotacji i środków na finansowanie wydatków na	0,00
		2030	Dotacje celowe otrzymane z budżetu państwa na realizację	190 800,00
855			Rodzina	16 923 100,00
			w tym z tytułu dotacji i środków na finansowanie wydatków na realizację zadań finansowanych z udziałem środków, o których mowa w art. 5 ust. 1 pkt 2 i 3	0,00
	85501		Świadczenie wychowawcze	10 147 900,00
			w tym z tytułu dotacji i środków na finansowanie wydatków na realizację zadań finansowanych z udziałem środków, o których mowa w art. 5 ust. 1 pkt 2 i 3	0,00
		2060	Dotacje celowe otrzymane z budżetu państwa na zadania bieżące z zakresu administracji rządowej zlecone gminom (związkom gmin, związkom powiatowo-gminnym), związane z realizacją świadczenia wychowawczego	10 144 900,00
		2910	Wpływy ze zwrotów dotacji oraz płatności, w tym wykorzystanych niezgodnie z przeznaczeniem lub wykorzystanych z naruszeniem procedur, o których mowa w art. 184 ustawy, pobranych nienależnie lub w nadmiernej wysokości	3 000,00
	85502		oraz składki na ubezpieczenia emerytalne i rentowe z ubezpieczenia społecznego	6 775 200,00
			w tym z tytułu dotacji i środków na finansowanie wydatków na realizację zadań finansowanych z udziałem środków, o których mowa w art. 5 ust. 1 pkt 2 i 3	0,00
		0970	Wpływy z różnych dochodów	5 000,00
		2010	Dotacje celowe otrzymane z budżetu państwa na realizację zadań bieżących z zakresu administracji rządowej oraz innych zadań zleconych gminie (związkom gmin, związkom powiatowo-gminnym) ustawami	6 687 200,00

Dział	Rozdział	§	Nazwa	Plan ogółem
		2360	Dochody jednostek samorządu terytorialnego związane z realizacją zadań z zakresu administracji rządowej oraz innych zadań zleconych ustawami	55 000,00
		2910	Wpływy ze zwrotów dotacji oraz płatności, w tym wykorzystanych niezgodnie z przeznaczeniem lub wykorzystanych z naruszeniem procedur, o których mowa w art. 184 ustawy, pobranych nienależnie lub w nadmiernej wysokości	28 000,00
900			Gospodarka komunalna i ochrona środowiska	1 969 300,00
			w tym z tytułu dotacji i środków na finansowanie wydatków na realizację zadań finansowanych z udziałem środków, o których mowa w art. 5 ust. 1 pkt 2 i 3	0,00
	90002		Gospodarka odpadami	1 827 300,00
			w tym z tytułu dotacji i środków na finansowanie wydatków na realizację zadań finansowanych z udziałem środków, o których mowa w art. 5 ust. 1 pkt 2 i 3	0,00
		0490	Wpływy z innych lokalnych opłat pobieranych przez jednostki samorządu terytorialnego na podstawie odrębnych ustaw	1 817 000,00
		0690	Wpływy z różnych opłat	10 000,00
		0910	Wpływy z odsetek od nieterminowych wpłat z tytułu podatków i opłat	300,00
	90019		Wpływy i wydatki związane z gromadzeniem środków z opłat i kar za korzystanie ze środowiska	142 000,00
			w tym z tytułu dotacji i środków na finansowanie wydatków na realizację zadań finansowanych z udziałem środków, o których mowa w art. 5 ust. 1 pkt 2 i 3	0,00
		0580	Wpływy z tytułu grzywien i innych kar pieniężnych od osób prawnych i innych jednostek organizacyjnych	2 000,00
		0690	Wpływy z różnych opłat	140 000,00
921			Kultura i ochrona dziedzictwa narodowego	4 000,00
			w tym z tytułu dotacji i środków na finansowanie wydatków na realizację zadań finansowanych z udziałem środków, o których mowa w art. 5 ust. 1 pkt 2 i 3	0,00
	92109		Domy i ośrodki kultury, świetlice i kluby	4 000,00
			w tym z tytułu dotacji i środków na finansowanie wydatków na realizację zadań finansowanych z udziałem środków, o których mowa w art. 5 ust. 1 pkt 2 i 3	0,00
		0750	Wpływy z najmu i dzierżawy składników majątkowych Skarbu Państwa, jednostek samorządu terytorialnego lub innych jednostek zaliczanych do sektora finansów publicznych oraz innych umów o podobnym charakterze	4 000,00
<b>bieżące razem:</b>				<b>68 255 436,00</b>
			w tym z tytułu dotacji i środków na finansowanie wydatków na realizację zadań finansowanych z udziałem środków, o których mowa w art. 5 ust. 1 pkt 2 i 3	54 961,00
<b>majątkowe</b>				
600			Transport i łączność	305 866,00

Dział	Rozdział	§	Nazwa	Plan ogółem
			w tym z tytułu dotacji i środków na finansowanie wydatków na realizację zadań finansowanych z udziałem środków, o których mowa w art. 5 ust. 1 pkt 2 i 3	305 866,00
	60016		Drogi publiczne gminne	305 866,00
			w tym z tytułu dotacji i środków na finansowanie wydatków na realizację zadań finansowanych z udziałem środków, o których mowa w art. 5 ust. 1 pkt 2 i 3	305 866,00
		6257	Dotacje celowe w ramach programów finansowych z udziałem środków europejskich oraz środków, o których mowa w art. 5 ust. 3 pkt 5 lit. a i b ustawy, lub płatności w ramach budżetu środków europejskich, realizowanych przez jednostki samorządu terytorialnego	305 866,00
700			Gospodarka mieszkaniowa	3 885 000,00
			w tym z tytułu dotacji i środków na finansowanie wydatków na realizację zadań finansowanych z udziałem środków, o których mowa w art. 5 ust. 1 pkt 2 i 3	0,00
	70005		Gospodarka gruntami i nieruchomościami	3 885 000,00
			w tym z tytułu dotacji i środków na finansowanie wydatków na realizację zadań finansowanych z udziałem środków, o których mowa w art. 5 ust. 1 pkt 2 i 3	0,00
		0770	Wpłaty z tytułu odpłatnego nabycia prawa własności oraz prawa użytkowania wieczystego nieruchomości	3 885 000,00
<b>majątkowe razem:</b>				<b>4 190 866,00</b>
			w tym z tytułu dotacji i środków na finansowanie wydatków na realizację zadań finansowanych z udziałem środków, o których mowa w art. 5 ust. 1 pkt 2 i 3	305 866,00
<b>Ogółem:</b>				<b>72 446 302,00</b>
			w tym z tytułu dotacji i środków na finansowanie wydatków na realizację zadań finansowanych z udziałem środków, o których mowa w art. 5 ust. 1 pkt 2 i 3	360 827,00

(\* kol 2 do wykorzystania fakultatywnego)



Dział	Rozdział	§	Nazwa	Plan	Z tego										Wydanki majątkowe	z tego:				
					Wydanki bieżące	z tego:						dotacje na zadania bieżące	świadczenia na rzecz osób fizycznych;	wydatki na programy finansowane z udziałem środków, o których mowa w art. 5 ust. 1 pkt 2 i 3		wyplaty z tytułu poręczeń i gwarancji	obsługa długu	inwestycje i zakupy inwestycyjne	w tym:	
						wydatki jednostek budżetowych,	wynagrodzenia i składki od nich naliczane	wydatki związane z realizacją ich statutowych zadań;		na programy finansowane z udziałem środków, o których mowa w art. 5 ust. 1 pkt 2 i 3,	zakup i objęcie akcji i udziałów oraz wniesienie wkładów do spółek prawa handlowego.									
		4210	Zakup materiałów i wyposażenia	2 000	2 000	2 000	0	2 000	0	0	0	0	0	0	0	0	0	0		
		4300	Zakup usług pozostałych	3 000	3 000	3 000	0	3 000	0	0	0	0	0	0	0	0	0	0		
600			Transport i łączność	8 950 402	1 503 500	1 503 500	40 000	1 463 500	0	0	0	0	0	7 446 902	7 446 902	0	0	0		
	60016		Drogi publiczne gminne	8 950 402	1 503 500	1 503 500	40 000	1 463 500	0	0	0	0	0	7 446 902	7 446 902	0	0	0		
		4170	Wynagrodzenia bezosobowe	40 000	40 000	40 000	40 000	0	0	0	0	0	0	0	0	0	0	0		
		4210	Zakup materiałów i wyposażenia	115 000	115 000	115 000	0	115 000	0	0	0	0	0	0	0	0	0	0		
		4270	Zakup usług remontowych	780 000	780 000	780 000	0	780 000	0	0	0	0	0	0	0	0	0	0		
		4300	Zakup usług pozostałych	550 000	550 000	550 000	0	550 000	0	0	0	0	0	0	0	0	0	0		
		4430	Różne opłaty i składki	18 000	18 000	18 000	0	18 000	0	0	0	0	0	0	0	0	0	0		
		4510	Opłaty na rzecz budżetu	500	500	500	0	500	0	0	0	0	0	0	0	0	0	0		
		6050	Wydatki inwestycyjne jednostek budżetowych	7 431 902	0	0	0	0	0	0	0	0	0	7 431 902	7 431 902	0	0	0		
		6060	Wydatki na zakupy inwestycyjne jednostek budżetowych	15 000	0	0	0	0	0	0	0	0	0	15 000	15 000	0	0	0		
630			Turystyka	273 700	93 700	93 700	1 500	92 200	0	0	0	0	0	180 000	180 000	0	0	0		
	63003		Zadania w zakresie upowszechniania turystyki	273 700	93 700	93 700	1 500	92 200	0	0	0	0	0	180 000	180 000	0	0	0		
		4170	Wynagrodzenia bezosobowe	1 500	1 500	1 500	1 500	0	0	0	0	0	0	0	0	0	0	0		
		4210	Zakup materiałów i wyposażenia	58 000	58 000	58 000	0	58 000	0	0	0	0	0	0	0	0	0	0		
		4270	Zakup usług remontowych	5 000	5 000	5 000	0	5 000	0	0	0	0	0	0	0	0	0	0		
		4300	Zakup usług pozostałych	28 000	28 000	28 000	0	28 000	0	0	0	0	0	0	0	0	0	0		
		4430	Różne opłaty i składki	1 200	1 200	1 200	0	1 200	0	0	0	0	0	0	0	0	0	0		
		6050	Wydatki inwestycyjne jednostek budżetowych	180 000	0	0	0	0	0	0	0	0	0	180 000	180 000	0	0	0		
700			Gospodarka mieszkaniowa	2 146 582	1 748 582	1 748 362	62 945	1 685 417	0	220	0	0	0	398 000	398 000	0	0	0		













Dział	Rozdział	§	Nazwa	Plan	Z tego										Wydanki majątkowe	z tego:					
					Wydanki bieżące	z tego:							dotacje na zadania bieżące	świadczenia na rzecz osób fizycznych;		wydatki na programy finansowane z udziałem środków, o których mowa w art. 5 ust. 1 pkt 2 i 3	wypłaty z tytułu poręczeń i gwarancji	obsługa długu	inwestycje i zakupy inwestycyjne	z tego:	
						wydatki jednostek budżetowych,	z tego:		wynagrodzenia i składki od nich naliczane	wydatki związane z realizacją ich statutowych zadań;	na programy finansowane z udziałem środków, o których mowa w art. 5 ust. 1 pkt 2 i 3.	zakup i objęcie akcji i udziałów oraz wniesienie wkładów do spółek prawa handlowego.									
							dotacje na zadania bieżące	świadczenia na rzecz osób fizycznych;													
		4210	Zakup materiałów i wyposażenia	23 700	23 700	23 700	0	23 700	0	0	0	0	0	0	0	0	0	0	0		
		4220	Zakup środków żywności	2 000	2 000	2 000	0	2 000	0	0	0	0	0	0	0	0	0	0	0		
		4300	Zakup usług pozostałych	146 000	146 000	146 000	0	146 000	0	0	0	0	0	0	0	0	0	0	0		
	75095		Pozostała działalność	173 000	173 000	53 000	0	53 000	0	120 000	0	0	0	0	0	0	0	0	0		
		2900	Wpłaty gmin i powiatów na rzecz innych jednostek samorządu terytorialnego oraz związków gmin, związków powiatowo-	36 000	36 000	36 000	0	36 000	0	0	0	0	0	0	0	0	0	0	0		
		3030	Różne wydatki na rzecz osób fizycznych	120 000	120 000	0	0	0	0	120 000	0	0	0	0	0	0	0	0	0		
		4210	Zakup materiałów i wyposażenia	8 000	8 000	8 000	0	8 000	0	0	0	0	0	0	0	0	0	0	0		
		4300	Zakup usług pozostałych	5 000	5 000	5 000	0	5 000	0	0	0	0	0	0	0	0	0	0	0		
		4430	Różne opłaty i składki	4 000	4 000	4 000	0	4 000	0	0	0	0	0	0	0	0	0	0	0		
751			Urzędy naczelnych organów władzy państwowej, kontroli i ochrony prawa oraz sądownictwa	4 105	4 105	4 105	0	4 105	0	0	0	0	0	0	0	0	0	0	0		
	75101		Urzędy naczelnych organów władzy państwowej, kontroli i ochrony prawa	4 105	4 105	4 105	0	4 105	0	0	0	0	0	0	0	0	0	0	0		
		4300	Zakup usług pozostałych	4 105	4 105	4 105	0	4 105	0	0	0	0	0	0	0	0	0	0	0		
754			Bezpieczeństwo publiczne i ochrona przeciwpożarowa	881 173	871 173	794 493	429 877	364 616	34 000	42 680	0	0	0	10 000	10 000	0	0	0	0		
	75403		Jednostki terenowe Policji	30 000	30 000	30 000	0	30 000	0	0	0	0	0	0	0	0	0	0	0		
		2300	Wpłaty jednostek na państwowy fundusz celowy	30 000	30 000	30 000	0	30 000	0	0	0	0	0	0	0	0	0	0	0		
	75412		Ochotnicze straże pożarne	756 323	746 323	680 643	399 027	281 616	23 000	42 680	0	0	0	10 000	10 000	0	0	0	0		









Dział	Rozdział	§	Nazwa	Plan	Z tego												
					Wydanki bieżące	z tego:						Wydanki majątkowe	z tego:				
						wydatki jednostek budżetowych,	z tego:		dotacje na zadania bieżące	świadczenia na rzecz osób fizycznych;	wydatki na programy finansowane z udziałem środków, o których mowa w art. 5 ust. 1 pkt 2 i 3		wyplawy z tytułu poręczeń i gwarancji	obsługa długu	inwestycje i zakupy inwestycyjne	w tym: na programy finansowane z udziałem środków, o których mowa w art. 5 ust. 1 pkt 2 i 3.	zakup i objęcie akcji i udziałów oraz wniesienie wkładów do spółek prawa handlowego.
							wynagrodzenia i składki od nich naliczane	wydatki związane z realizacją ich statutowych zadań;									
		2540	Dotacja podmiotowa z budżetu dla niepublicznej jednostki systemu oświaty	186 410	186 410	0	0	0	186 410	0	0	0	0	0	0	0	0
		3020	Wydatki osobowe niezaliczone do wynagrodzeń	42 970	42 970	0	0	0	0	42 970	0	0	0	0	0	0	0
		4010	Wynagrodzenia osobowe pracowników	616 675	616 675	616 675	616 675	0	0	0	0	0	0	0	0	0	0
		4040	Dodatkové wynagrodzenie roczne	42 584	42 584	42 584	42 584	0	0	0	0	0	0	0	0	0	0
		4110	Składki na ubezpieczenia społeczne	126 415	126 415	126 415	126 415	0	0	0	0	0	0	0	0	0	0
		4120	Składki na Fundusz Pracy	16 640	16 640	16 640	16 640	0	0	0	0	0	0	0	0	0	0
		4210	Zakup materiałów i wyposażenia	52 000	52 000	52 000	0	52 000	0	0	0	0	0	0	0	0	0
		4240	Zakup środków dydaktycznych i książek	9 000	9 000	9 000	0	9 000	0	0	0	0	0	0	0	0	0
		4260	Zakup energii	13 500	13 500	13 500	0	13 500	0	0	0	0	0	0	0	0	0
		4270	Zakup usług remontowych	14 000	14 000	14 000	0	14 000	0	0	0	0	0	0	0	0	0
		4280	Zakup usług zdrowotnych	800	800	800	0	800	0	0	0	0	0	0	0	0	0
		4300	Zakup usług pozostałych	5 200	5 200	5 200	0	5 200	0	0	0	0	0	0	0	0	0
		4330	Zakup usług przez jednostki samorządu terytorialnego od innych jednostek samorządu terytorialnego	11 004	11 004	11 004	0	11 004	0	0	0	0	0	0	0	0	0
		4440	Odpisy na zakładowy fundusz świadczeń socjalnych	42 509	42 509	42 509	0	42 509	0	0	0	0	0	0	0	0	0
80104			Przedszkola	1 647 732	1 647 732	1 605 815	1 333 183	272 632	30 000	11 917	0	0	0	0	0	0	0

























Dział	Rozdział	§	Nazwa	Plan	Z tego													
					Wydatki bieżące	z tego:							Wydatki majątkowe	z tego:				
						wydatki jednostek budżetowych,	z tego:		dotacje na zadania bieżące	świadczenia na rzecz osób fizycznych;	wydatki na programy finansowane z udziałem środków, o których mowa w art. 5 ust. 1 pkt 2 i 3	wypłaty z tytułu poręczeń i gwarancji		obsługa długu	inwestycje i zakupy inwestycyjne	w tym: na programy finansowane z udziałem środków, o których mowa w art. 5 ust. 1 pkt 2 i 3.	zakup i objęcie akcji i udziałów oraz wniesienie wkładów do spółek prawa handlowego.	
							wynagrodzenia i składki od nich naliczane	wydatki związane z realizacją ich statutowych zadań;										
	85205		Zadania w zakresie przeciwdziałania przemocy w rodzinie	6 500	6 500	6 500	0	6 500	0	0	0	0	0	0	0	0	0	
		4210	Zakup materiałów i wyposażenia	3 800	3 800	3 800	0	3 800	0	0	0	0	0	0	0	0	0	
		4300	Zakup usług pozostałych	1 200	1 200	1 200	0	1 200	0	0	0	0	0	0	0	0	0	
		4700	Szkolenia pracowników niebędących członkami korpusu służby cywilnej	1 500	1 500	1 500	0	1 500	0	0	0	0	0	0	0	0	0	
	85213		Składki na ubezpieczenie zdrowotne opłacane za osoby pobierające niektóre świadczenia z pomocy społecznej, niektóre	98 000	98 000	98 000	0	98 000	0	0	0	0	0	0	0	0	0	
		4130	Składki na ubezpieczenie zdrowotne	98 000	98 000	98 000	0	98 000	0	0	0	0	0	0	0	0	0	
	85214		Zasiłki okresowe, celowe i pomoc w naturze oraz składki na ubezpieczenia emerytalne i rentowe	534 000	534 000	1 000	0	1 000	0	533 000	0	0	0	0	0	0	0	0
		2910	Zwrot dotacji oraz płatności, w tym wykorzystanych niezgodnie z przeznaczeniem lub wykorzystanych z naruszeniem procedur, o	1 000	1 000	1 000	0	1 000	0	0	0	0	0	0	0	0	0	
		3110	Świadczenia społeczne	533 000	533 000	0	0	0	0	533 000	0	0	0	0	0	0	0	
	85215		Dodatki mieszkaniowe	600 000	600 000	0	0	0	0	600 000	0	0	0	0	0	0	0	
		3110	Świadczenia społeczne	600 000	600 000	0	0	0	0	600 000	0	0	0	0	0	0	0	
	85216		Zasiłki stałe	252 000	252 000	2 000	0	2 000	0	250 000	0	0	0	0	0	0	0	































Dział	Rozdział	§	Nazwa	Plan	Z tego												
					Wydatki bieżące	z tego:						Wydatki majątkowe	z tego:				
						wydatki jednostek budżetowych,	z tego:		dotacje na zadania bieżące	świadczenia na rzecz osób fizycznych;	wydatki na programy finansowane z udziałem środków, o których mowa w art. 5 ust. 1 pkt 2 i 3		wyплаты z tytułu poręczeń i gwarancji	obsługa długu	inwestycje i zakupy inwestycyjne	w tym: na programy finansowane z udziałem środków, o których mowa w art. 5 ust. 1 pkt 2 i 3.	zakup i objęcie akcji i udziałów oraz wniesienie wkładów do spółek prawa handlowego.
							wynagrodzenia i składki od nich naliczane	wydatki związane z realizacją ich statutowych zadań;									
	92695		Pozostała działalność	93 760	93 760	73 760	25 000	48 760	0	20 000	0	0	0	0	0	0	0
		3040	Nagrody o charakterze szczególnym niezaliczone do wynagrodzeń	20 000	20 000	0	0	0	0	20 000	0	0	0	0	0	0	0
		4170	Wynagrodzenia bezosobowe	25 000	25 000	25 000	25 000	0	0	0	0	0	0	0	0	0	0
		4210	Zakup materiałów i wyposażenia	16 000	16 000	16 000	0	16 000	0	0	0	0	0	0	0	0	0
		4220	Zakup środków żywności	3 000	3 000	3 000	0	3 000	0	0	0	0	0	0	0	0	0
		4300	Zakup usług pozostałych	29 760	29 760	29 760	0	29 760	0	0	0	0	0	0	0	0	0
<b>Wydatki razem:</b>				<b>78 446 302</b>	<b>64 896 121</b>	<b>42 519 127</b>	<b>26 311 031</b>	<b>16 208 096</b>	<b>3 125 333</b>	<b>18 793 288</b>	<b>43 373</b>	<b>0</b>	<b>415 000</b>	<b>13 550 181</b>	<b>13 550 181</b>	<b>0</b>	<b>0</b>

Załącznik Nr 3  
do Uchwały Nr XXVII/259/2016  
Rady Miejskiej w Kruszwicy  
z dnia 15 grudnia 2016 r.

### ZADANIA INWESTYCYJNE W 2017 ROKU

Lp.	Dzia	Rozdz.	Nazwa zadania inwestycyjnego i okres realizacji (w latach)	Łączne koszty finansowe	Wydatki poniesione w latach ubiegł.	Planowane wydatki							2018	lata następne	Jednostka organ. realizująca program lub koordynująca wykonanie	
						rok budżetowy 2017 (9+10+11+12)	z tego źródła finansowania					2018				lata następne
							dochody własne jst	kredyty, pożyczki, obligacje	inne	środki pochodzące z innych źródeł*	środki wymienione w art. 5 ust. 1 pkt 2 i 3 u.f.p.					
1	2	3	4	5	6	7	8	9	10	11	12	13	14	15		
	010		Rolnictwo i łowiectwo	192 000	0	192 000	192 000	0	0	0	0	0	0			
1	010	01010	Budowa przydomowych oczyszczalni	42 000		42 000	42000							Urząd Miejski		
2	010	01010	Budowa sieci wodociągowej w miejscowości Kobylnica	110 000		110 000	110000									
3	010	01010	Budowa sieci kanalizacji sanitarnej w miejscowości Grodzitwo ul. Włocławska-dokumentacja	40 000		40 000	40000							Urząd Miejski		
	600		Transport i łączność	11 451 215	1 004 313	7 446 902	3946902	3500000	0	0	0	3000000	0			
4	600	60016	Nabycie działek pod drogi	15 000		15 000	15000							Urząd Miejski		
5	600	60016	Przebudowa ul. Kasprowicza i ul. Lipowej w Kruszwicy	3 866 800	66 800	1 800 000	300000	1500000				2000000		Urząd Miejski		
6	600	60016	Przebudowa drogi gminnej nr 150804C Kraszyce - Stodólno etap II	961 600	724 600	237 000	237000							j.w		

Lp.	Dzia	Rozdz.	Nazwa zadania inwestycyjnego i okres realizacji (w latach)	Łączne koszty finansowe	Wydatki poniesione w latach ubiegł.	Planowane wydatki							Jednostka organ. realizująca program lub koordynująca wykonanie	
						rok budżetowy 2017 (9+10+11+12)	z tego źródła finansowania					2018		lata następne
							dochody własne jst	kredyty, pożyczki, obligacje	inne	środki pochodzące z innych źródeł*	środki wymienione w art. 5 ust. 1 pkt 2 i 3 u.f.p.			
7	600	60016	Przebudowa drogi dojazdowej wraz z miejscami parkingowymi i placami na Osiedlu Zagople w Kruszwicy	2 519 815	68 265	1 451 550	451550	1000000			1000000		j.w	
8	600	60016	Budowa ścieżek rowerowych na terenie Gminy Kruszwica	4 000 000	144 648	3 855 352	2855352	1000000		RPO WK-P 85%			Urząd Miejski	
9	600	60016	Przebudowa drogi gminnej Nr 150833C w Kobyłnikach - dokumentacja	50 000		50 000	50000						Urząd Miejski	
10	600	60016	Przebudowa parkingu przy ul. Kraszewskiego w Kruszwicy- dokumentacja	13 000		13 000	13000						Urząd Miejski	
11	600	60016	Budowa chodnika w miejscowości Głębokie	8 000		8 000	8000			soleckie			Urząd Miejski	
12	600	60016	Zakup i montaż wiaty przystankowej Chelmce	4 000		4 000	4000			soleckie			Urząd Miejski	
13	600	60016	Przebudowa drogi gminnej w zakresie ciągu pieszego w miejscowości Tarnówko- dokumentacja	6 500		6 500	6500			soleckie			Urząd Miejski	
14	600	60016	Przebudowa drogi gminnej w zakresie ciągu pieszego w miejscowości Polanowice- dokumentacja	6 500		6 500	6500			soleckie			Urząd Miejski	

Lp.	Dzia	Rozdz.	Nazwa zadania inwestycyjnego i okres realizacji (w latach)	Łączne koszty finansowe	Wydatki poniesione w latach ubiegł.	Planowane wydatki						2018	lata następne	Jednostka organ. realizująca program lub koordynująca wykonanie	
						rok budżetowy 2017 (9+10+11+12)	z tego źródła finansowania				2018				lata następne
							dochody własne jst	kredyty, pożyczki, obligacje	inne	środki pochodzące z innych źródeł*					
	630		Turystyka	1 683 690	3 690	180 000	180 000	0	0	0	0	1500000	0		
15	630	63003	Wzrost ożywienia społeczno-gospodarczego na obszarze rewitalizowanym Kruszwicy poprzez rozbudowę przystani żeglarskiej na jeziorze Gopło-dokumentacja	1 653 690	3690	150000	150000					1500000		Urząd Miejski	
16	630	63003	Zjeżdźalnia na Półwyspie Rzepowskim - projekt	30 000		30000	30000							Urząd Miejski	
	700		Gospodarka mieszkaniowa	398 000	0	398 000	398 000	0	0	0	0	0	0		
17	700	70005	Nabycie działek- regulacja stanu prawnego	38 000		38000	38000							Urząd Miejski	
18	700	70005	Budowa zbiornika bezodpływowego w miejscowości Żerniki	25 000		25000	25000							Urząd Miejski	
19	700	70005	Budowa zbiornika bezodpływowego w miejscowości Chelmce	35 000		35000	35000							Urząd Miejski	
20	700	70005	Zakup lokali mieszkalnych	300 000		300000	300000							Urząd Miejski	
	750		Administracja publiczna	4 524 990	2 835 963	1 689 027	1689027	0	0	0	0	0	0	0	

Lp.	Dzia	Rozdz.	Nazwa zadania inwestycyjnego i okres realizacji (w latach)	Łączne koszty finansowe	Wydatki poniesione w latach ubiegł.	Planowane wydatki						2018	lata następne	Jednostka organ. realizująca program lub koordynująca wykonanie
						rok budżety 2017 (9+10+11+12)	z tego źródła finansowania							
							dochody własne jst	kredyty, pożyczki, obligacje	inne	środki pochodzące z innych źródeł*	środki wymienione w art. 5 ust. 1 pkt 2 i 3 u.f.p.			
21	750	75023	Informatyzacja urzędu - zakup serwerów, komputerów, oprogramowania, rozbudowa centrali telefonicznej	500 000		500000	500000						Urząd Miejski	
22	750	75023	Rozbudowa budynku Urzędu Miejskiego przy ul. Nadgoplańskiej w Kruszwicy	4 024 990	2835963	1189027	1189027						j.w	
	754		Bezpieczeństwo publiczne i ochrona przeciwpożarowa	10 000	0	10000	10000	0	0	0	0	0		
23	754	75412	Przebudowa drzwi garażowych do budynku OSP w Chełmcach	10 000		10000	10000			sołeckie			Urząd Miejski	
	801		Oświata i wychowanie	1 679 975	39975	1640000	140000	1500000	0	0	0	0		
24	801	80110	Termomodernizacja budynków użyteczności publicznej na terenie Gminy Kruszwica - Zespół Szkół Ogólnokształcących	1 679 975	39975	1640000	140000	1500000		RPO WK-P do 1000.000			ZSO w Kruszwicy	
	900		Gospodarka komunalna i ochrona środowiska	460 655	0	260655	260655	0	0	0	0	200 000	0	
25	900	90001	Budowa sieci kanalizacji deszczowej w obrębie ul. Kolegiackiej w Kruszwicy - dokumentacja	235 000		35000	35000					200000	Urząd Miejski	

Lp.	Dzia	Rozdz.	Nazwa zadania inwestycyjnego i okres realizacji (w latach)	Łączne koszty finansowe	Wydatki poniesione w latach ubiegł.	Planowane wydatki						2018	lata następne	Jednostka organ. realizująca program lub koordynująca wykonanie
						rok budżetowy 2017 (9+10+11+12)	z tego źródła finansowania				środki wymienione w art. 5 ust. 1 pkt 2 i 3 u.f.p.			
							dochody własne jst	kredyty, pożyczki, obligacje	inne	środki pochodzące z innych źródeł*				
26	900	90001	Budowa sieci kanalizacji sanitarnej ul. Rynek-Poznańska - dokumentacja	35 000		35000	35000						j.w	
27	900	90015	Budowa punktu świetlnego przy drodze gminnej w Piaskach	9 400	0	9400	9400			sołeckie			Urząd Miejski	
28	900	90015	Rozbudowa oświetlenia drogowego i ulicznego wraz z dokumentacją	110 000	0	110000	110000						Urząd Miejski	
29	900	90095	Budowa placu zabaw w Gocanowie -etap II	10 484		10484	10484			sołeckie			j.w	
30	900	90095	Budowa placu zabaw w Gocanówku	8 700		8700	8700			sołeckie			j.w	
31	900	90095	Rozbudowa placu zabaw w ramach zagospodarowania terenu przy świetlicy w Kobylnikach	5 000		5000	5000			sołeckie			j.w	
32	900	90095	Budowa placu zabaw w Lachmirowicach etap II	10 000		10000	10000			sołeckie			j.w	
33	900	90095	Budowa placu zabaw w Ostrowie etap II	8 000		8000	8000			sołeckie			j.w	
34	900	90095	Doposażenie placu zabaw w Piaskach	3 571		3571	3571			sołeckie			j.w	
35	900	90095	Doposażenie placu zabaw w Janocinie	10 000		10000	10000			sołeckie			j.w	

Lp.	Dzia	Rozdz.	Nazwa zadania inwestycyjnego i okres realizacji (w latach)	Łączne koszty finansowe	Wydatki poniesione w latach ubiegł.	Planowane wydatki						2018	lata następne	Jednostka organ. realizująca program lub koordynująca wykonanie
						rok budżetowy 2017 (9+10+11+12)	z tego źródła finansowania							
							dochody własne jst	kredyty, pożyczki, obligacje	inne	środki pochodzące z innych źródeł*	środki wymienione w art. 5 ust. 1 pkt 2 i 3 u.f.p.			
36	900	90095	Budowa kompleksu rekreacyjno-sportowego w Bródzkach etap III	12 000		12000	12000			soleckie			j.w	
37	900	90095	Budowa kompleksu rekreacyjno-sportowego w Polanowicach -etap II	3 500		3500	3500			soleckie			j.w	
921			Kultura i ochrona dziedzictwa narodowego	267 939	0	67939	67939	0	0	0	0	200 000	0	
38	921	92109	Przebudowa świetlicy wiejskiej w Woli Wapowskiej na cele związane z aktywizacją społeczności lokalnej	215 000		15000	15 000			RPO WK-P 85%		200000	Urząd Miejski	
39	921	92109	Budowa kominka w świetlicy wiejskiej wraz z instalacją gazową w Chrośnie	9 000		9000	9 000			soleckie			j.w	
40	921	92109	Zakup pawilonu -namiotu ogrodowego Janowice	6 000		6000	6 000			soleckie			j.w	
41	921	92109	Zakup kontenera z przeznaczeniem na pomieszczenie gospodarcze przy świetlicy w Polanowicach	3 500		3500	3 500			soleckie			j.w	

Lp.	Dzia	Rozdz.	Nazwa zadania inwestycyjnego i okres realizacji (w latach)	Łączne koszty finansowe	Wydatki poniesione w latach ubiegł.	Planowane wydatki						2018	lata następne	Jednostka organ. realizująca program lub koordynująca wykonanie	
						rok budżetowy 2017 (9+10+11+12)	z tego źródła finansowania				2018				lata następne
							dochody własne jst	kredyty, pożyczki, obligacje	inne	środki pochodzące z innych źródeł*					
42	921	92109	Zakup kontenera z przeznaczeniem na pomieszczenie gospodarcze przy świetlicy w Tarnowie	5 000		5000	5 000							j.w	
43	921	92109	Zakup i montaż klimatyzatora grzewczo-chłodzącego w świetlicy w Rusinowie -etapII	4 439		4439	4 439							j.w	
44	921	92109	Przebudowa budynku CKiS Ziemowit-projekt	25 000		25000	25 000							j.w	
926		Kultura fizyczna		1 683 137	17479	1665658	665658	1000000	0	0	0	0	0	0	
45	926	92601	Budowa kompleksu lekkoatletycznego i boiska wielofunkcyjnego na Osiedlu Zagople w Kruszwicy, wariant-bieżnia okrężna 200 m treningowy	1 633 137	17479	1615658	615658	1000000			Ministerstwo Sportu i Turystyki 400.000 zł			Urząd Miejski	
46	926	92601	Zmiana sposobu ogrzewania w budynku przy ul. Sportowej 1 w Kruszwicy	50 000		50000	50000							j.w	
RAZEM				22 351 601	3901420	13550181	7550181	6000000	0	0	0	4900000	0	x	



Załącznik Nr 4  
do Uchwały Nr XXVII/259/2016  
Rady Miejskiej w Kruszwicy  
z dnia 15 grudnia 2016 r.

**Przychody i rozchody budżetu w 2017r.**

Lp.	Treść	§	Kwota
1	2	3	
<b>Przychody ogółem:</b>			<b>7 059 056</b>
1	Wolne środki, o których mowa w art. 217 ust.2 pkt 6 ustawy	950	1 059 056
2	Przychody ze sprzedaży innych papierów wartościowych	931	6 000 000
<b>Rozchody ogółem:</b>			<b>1 059 056</b>
1	Wykup innych papierów wartościowych	982	900 000
2	Splaty otrzymanych krajowych pożyczek i kredytów	992	159 056

Załącznik Nr 5  
do Uchwały Nr XXVII/259/2016  
Rady Miejskiej w Kruszwicy  
z dnia 15 grudnia 2016 r.

**Dochody i wydatki związane z realizacją zadań z zakresu administracji rządowej  
i innych zadań zleconych odrębnymi ustawami oraz dochody i wydatki  
związane z realizacją zadań wykonywanych na podstawie porozumień  
z organami administracji rządowej w 2017 r.**

Dział	Rozdział	§	Dotacje ogółem	Wydatki ogółem (6+10)	z tego:				
					Wydatki bieżące	w tym:			Wydatki majątkowe
						wynagrodzenia	pochodne od wynagrodzeń	świadczenia społeczne	
1	2	3	4	5	6	7	8	9	10
ogółem zadania zlecone z zakresu administracji rządowej			17 854 305,00	17 854 305,00	17 854 305,00	871 433,00	566 996,00	16 139 311,00	0,00
750			154 500,00	154 500,00	154 500,00	102 632,00	20 242,00	0,00	0,00
	75011		154 500,00	154 500,00	154 500,00	102 632,00	20 242,00	0,00	0,00
		2010	154 500,00						
		3020		460,00	460,00				
		4010		92 631,00	92 631,00	92 631,00			
		4040		10 001,00	10 001,00	10 001,00			
		4110		17 968,00	17 968,00		17 968,00		
		4120		2 274,00	2 274,00		2 274,00		
		4140		3 111,00	3 111,00				
		4210		4 600,00	4 600,00				
		4260		1 700,00	1 700,00				
		4270		620,00	620,00				

Dział	Rozdział	§	Dotacje ogółem	Wydatki ogółem (6+10)	z tego:				
					Wydatki bieżące	w tym:			Wydatki majątkowe
						wynagrodzenia	pochodne od wynagrodzeń	świadczenia społeczne	
		4300		14 000,00	14 000,00				
		4360		3 200,00	3 200,00				
		4380		200,00	200,00				
		4410		500,00	500,00				
		4430		500,00	500,00				
		4440		2 735,00	2 735,00				
<b>751</b>			<b>4 105,00</b>	<b>4 105,00</b>	<b>4 105,00</b>	<b>0,00</b>	<b>0,00</b>	<b>0,00</b>	<b>0,00</b>
	75101		4 105,00	4 105,00	4 105,00	0,00	0,00	0,00	0,00
		2010	4 105,00						
		4300		4 105,00	4 105,00				
<b>851</b>		<b>0,00</b>	<b>1 500,00</b>	<b>1 500,00</b>	<b>1 500,00</b>	<b>440,00</b>	<b>75,00</b>	<b>0,00</b>	<b>0,00</b>
	85195		1 500,00	1 500,00	1 500,00	440,00	75,00	0,00	0,00
		2010	1 500,00						
		4010		440,00	440,00	440,00			
		4110		57,00	57,00		57,00		
		4120		18,00	18,00		18,00		
		4210		985,00	985,00				
<b>852</b>			<b>862 100,00</b>	<b>862 100,00</b>	<b>862 100,00</b>	<b>518 862,00</b>	<b>167 316,00</b>	<b>0,00</b>	<b>0,00</b>
	85203		760 800,00	760 800,00	760 800,00	493 449,00	97 850,00	0,00	0,00
		2010	760 800,00						
		3020		1 000,00	1 000,00				
		4010		458 541,00	458 541,00	458 541,00			
		4040		34 908,00	34 908,00	34 908,00			
		4110		85 810,00	85 810,00		85 810,00		
		4120		12 040,00	12 040,00		12 040,00		

Dział	Rozdział	§	Dotacje ogółem	Wydatki ogółem (6+10)	z tego:				
					Wydatki bieżące	w tym:			Wydatki majątkowe
						wynagrodzenia	pochodne od wynagrodzeń	świadczenia społeczne	
		4210		39 892,00	39 892,00				
		4260		40 000,00	40 000,00				
		4270		4 000,00	4 000,00				
		4280		500,00	500,00				
		4300		49 000,00	49 000,00				
		4360		2 700,00	2 700,00				
		4410		2 000,00	2 000,00				
		4430		6 000,00	6 000,00				
		4440		16 409,00	16 409,00				
		4480		3 000,00	3 000,00				
		4700		5 000,00	5 000,00				
	85213		65 000,00	65 000,00	65 000,00	0,00	65 000,00	0,00	0,00
		2010	65 000,00						
		4130		65 000,00	65 000,00		65 000,00		
	85228		36 300,00	36 300,00	36 300,00	25 413,00	4 466,00	0,00	0,00
		2010	36 300,00						
		3020		100,00	100,00				
		4010		15 000,00	15 000,00	15 000,00			
		4040		7 533,00	7 533,00	7 533,00			
		4110		3 808,00	3 808,00		3 808,00		
		4120		658,00	658,00		658,00		
		4170		2 880,00	2 880,00	2 880,00			
		4300		4 000,00	4 000,00				
		4410		1 500,00	1 500,00				
		4440		821,00	821,00				
<b>855</b>			<b>16 832 100,00</b>	<b>16 832 100,00</b>	<b>16 832 100,00</b>	<b>249 499,00</b>	<b>379 363,00</b>	<b>16 139 311,00</b>	<b>0,00</b>
	85501		10 144 900,00	10 144 900,00	10 144 900,00	101 203,00	20 222,00	9 992 727,00	0,00

Dział	Rozdział	§	Dotacje ogółem	Wydatki ogółem (6+10)	z tego:				
					Wydatki bieżące	w tym:			Wydatki majątkowe
						wynagrodzenia	pochodne od wynagrodzeń	świadczenia społeczne	
		2060	10 144 900,00						
		3020		1 266,00	1 266,00				
		3110		9 992 727,00	9 992 727,00			9 992 727,00	
		4010		94 338,00	94 338,00	94 338,00			
		4040		6 865,00	6 865,00	6 865,00			
		4110		17 590,00	17 590,00		17 590,00		
		4120		2 632,00	2 632,00		2 632,00		
		4210		10 000,00	10 000,00				
		4280		200,00	200,00				
		4300		10 000,00	10 000,00				
		4440		3 282,00	3 282,00				
		4700		6 000,00	6 000,00				
	85502		6 687 200,00	6 687 200,00	6 687 200,00	148 296,00	359 141,00	6 146 584,00	0,00
		2010	6 687 200,00						
		3020		656,00	656,00				
		3110		6 146 584,00	6 146 584,00			6 146 584,00	
		4010		136 072,00	136 072,00	136 072,00			
		4040		12 224,00	12 224,00	12 224,00			
		4110		357 000,00	357 000,00		357 000,00		
		4120		2 141,00	2 141,00		2 141,00		
		4300		24 600,00	24 600,00				
		4440		4 923,00	4 923,00				
		4700		3 000,00	3 000,00				
<b>ogółem zadania powierzone na podst. porozumień</b>			<b>1 500,00</b>	<b>1 500,00</b>	<b>1 500,00</b>	<b>0,00</b>	<b>0,00</b>	<b>0,00</b>	<b>0,00</b>
<b>710</b>			<b>1 500,00</b>	<b>1 500,00</b>	<b>1 500,00</b>	<b>0,00</b>	<b>0,00</b>	<b>0,00</b>	<b>0,00</b>

Dział	Rozdział	§	Dotacje ogółem	Wydatki ogółem (6+10)	z tego:				
					Wydatki bieżące	w tym:			Wydatki majątkowe
						wynagrodzenia	pochodne od wynagrodzeń	świadczenia społeczne	
	71035		1 500,00	1 500,00	1 500,00	0,00	0,00	0,00	0,00
		2020	1 500,00						
		4210		1 500,00	1 500,00				
<b>ogółem zadania własne</b>			<b>1 762 054,00</b>	<b>1 762 054,00</b>	<b>1 762 054,00</b>	<b>897 032,00</b>	<b>81 012,00</b>	<b>723 800,00</b>	<b>0,00</b>
<b>801</b>			<b>713 154,00</b>	<b>713 154,00</b>	<b>713 154,00</b>	<b>652 944,00</b>	<b>0,00</b>	<b>0,00</b>	<b>0,00</b>
	80103		367 950,00	367 950,00	367 950,00	315 768,00	0,00	0,00	0,00
		2030	367 950,00						
		2540		52 182,00	52 182,00				
		4010		315 768,00	315 768,00	315 768,00			
	80104		326 472,00	326 472,00	326 472,00	326 472,00	0,00	0,00	0,00
		2030	326 472,00	0,00					
		4010		326 472,00	326 472,00	326 472,00			
	80106		8 028,00	8 028,00	8 028,00	0,00	0,00	0,00	0,00
		2030	8 028,00	0,00					
		2540		8 028,00	8 028,00				
	80149		10 704,00	10 704,00	10 704,00	10 704,00	0,00	0,00	0,00
		2030	10 704,00	0,00					
		4010		10 704,00	10 704,00	10 704,00	0,00		
<b>852</b>			<b>1 048 900,00</b>	<b>1 048 900,00</b>	<b>1 048 900,00</b>	<b>244 088,00</b>	<b>81 012,00</b>	<b>723 800,00</b>	<b>0,00</b>
	85213		33 000,00	33 000,00	33 000,00	0,00	33 000,00	0,00	0,00
		2030	33 000,00						
		4130		33 000,00	33 000,00		33 000,00		
	85214		283 000,00	283 000,00	283 000,00	0,00	0,00	283 000,00	0,00
		2030	283 000,00						

Dział	Rozdział	§	Dotacje ogółem	Wydatki ogółem (6+10)	z tego:				
					Wydatki bieżące	w tym:			Wydatki majątkowe
						wynagrodzenia	pochodne od wynagrodzeń	świadczenia społeczne	
		3110		283 000,00	283 000,00			283 000,00	
	85216		250 000,00	250 000,00	250 000,00	0,00	0,00	250 000,00	0,00
		2030	250 000,00						
		3110		250 000,00	250 000,00			250 000,00	
	85219		292 100,00	292 100,00	292 100,00	244 088,00	48 012,00	0,00	0,00
		2030	292 100,00						
		4010		244 088,00	244 088,00	244 088,00			
		4110		42 032,00	42 032,00		42 032,00		
		4120		5 980,00	5 980,00		5 980,00		
	85230		190 800,00	190 800,00	190 800,00	0,00	0,00	190 800,00	0,00
		2030	190 800,00						
		3110		190 800,00	190 800,00			190 800,00	
<b>Ogółem</b>			<b>19 617 859,00</b>	<b>19 617 859,00</b>	<b>19 617 859,00</b>	<b>1 768 465,00</b>	<b>648 008,00</b>	<b>16 863 111,00</b>	<b>0,00</b>

## Wykaz dochodów Skarbu Państwa na 2017 rok

Dział	Rozdział	§	Źródło dochodów	Plan
1	2	3	4	5
750			<b>Administracja publiczna</b>	<b>200</b>
	75011		Urzędy wojewódzkie	200
		0690	informacje adresowe	200
852			<b>Pomoc społeczna</b>	<b>18 800</b>
	85203		Ośrodki wsparcia	18 800

Dział	Rozdział	§	Dotacje ogółem	Wydatki ogółem (6+10)	z tego:				Wydatki majątkowe
					Wydatki bieżące	w tym:			
						wynagrodzenia	pochodne od wynagrodzeń	świadczenia społeczne	
			0830	wpływy z usług			18 800		
	855			Reodzina			84 600		
		85502		Świadczenia rodzinne, świadczenie z funduszu alimentacyjnego			84 600		
			0980	wpływy z tytułu zwrotów wypłaconych świadczeń			84 600		
<b>RAZEM</b>								<b>103 600</b>	



Załącznik Nr 6  
do Uchwały Nr XXVII/ 259/2016  
Rady Miejskiej w Kruszwicy  
z dnia 15 grudnia 2016 r.

**Dochody i wydatki związane z realizacją zadań wykonywanych na podstawie porozumień (umów)  
między jednostkami samorządu terytorialnego w 2017 roku**

Dział	Rozdział	§	Dotacja ogółem	Wydatki ogółem (6 + 10)	z tego:					Nazwa jst z którą zawarto porozumienie (umowę)
					wydatki bieżące	w tym:			wydatki majątkowe	
						wynagro- dzenia	poходne od wynagro- dzeń	dotacje		
1	2	3	4	5	6	7	8	9	10	
0	0	0	0	0	0				0	
<b>Ogółem planowane dotacje od innych jst i wydatki z nimi związane</b>			0	0	0	0	0	0	0	
801	80104	2310	30 000	30 000	30 000			30 000		Miasto Inowrocław
<b>Ogółem planowane dotacje do innych jst i wydatki z nimi związane</b>			30 000	30 000	30 000	0	0	30 000	0	

Załącznik Nr 7  
do Uchwały Nr XXVII/259/2016  
Rady Miejskiej w Kruszwicy  
z dnia 15 grudnia 2016 r.

Zestawienie planowanych kwot dotacji udzielanych z budżetu gminy w 2017 r.

w złotych

Lp.	Dział	Rozdział	§	Nazwa instytucji/zadania	Kwota dotacji ogółem (7+10)	dla jednostek sektora fin. Publicznych (8+9)	z tego:		z tego:		
							celowe	podmiotowe	dla jednostek spoza sekt. fin publ. (11+12)	z tego	
1	2	3	4	5	6	7	8	9	10	11	12
1	010	01010	6230	Budowę przydomowych oczyszczalni	42 000				42 000	42 000	
2	754	75412	2820	Zakup sprzętu i umundurowania dla OSP Kruszwica	23 000				23 000	23 000	
3	754	75415	2360	Zadania w zakresie ratownictwa wodnego	11 000				11 000	11 000	
4	801	80101	2540	Stowarzyszenie Kulturalno-Oświatowe "Nasz Dom" w Racicach	845 826				845 826		845 826
5	801	80103	2540	Stowarzyszenie Kulturalno-Oświatowe "Nasz Dom" w Racicach adania w zakresie wychowania przedszkolnego	186 410				186 410		186 410
6	801	80104	2310	Miasto Inowrocław zadania w zakresie wychowania przedszkolnego	30 000	30 000		30 000			
7	801	80106	2540	Punkt Przedszkolny "Słoneczko" w Kruszwicy adania w zakresie wychowania przedszkolnego	41 097				41 097		41 097
8	851	85195	2360	Zadania w zakresie promocji zdrowia	3 500				3 500	3 500	
9	852	85295	2360	Zadania w zakresie pomocy społecznej	31 000				31 000	31 000	
10	835	85395	2360	Zadania w zakresie polityki społecznej	33 500				33 500	33 500	
11	921	92109	2480	Centrum Kultury i Sportu Ziemowit" w Kruszwicy	1 051 000	1 051 000		1 051 000	0		
12	921	92116	2480	Miejsko-Gminna Biblioteka Publiczna im. St. Przybyszewskiego w Kruszwicy	460 000	460 000		460 000	0		

Lp.	Dział	Rozdział	§	Nazwa instytucji/zadania	Kwota dotacji ogółem (7+10)	z tego:					
						dla jednostek sektora fin. Publicznych (8+9)	z tego:		dla jednostek spoza sekt. fin publ. (11+12)	z tego	
							celowe	podmiotowe		celowe	podmiotowe
13	921	92195	2360	Zadania w zakresie kultury i sztuki	8 000				8 000	8 000	
14	926	92605	2360	Zadania w zakresie sportu i rekreacji	76 000				76 000	76 000	
15	926	92605	2820	Zadania w zakresie sportu i rekreacji	325 000				325 000	325 000	
<b>Ogółem</b>					<b>3 167 333</b>	<b>1 541 000</b>	<b>0</b>	<b>1 541 000</b>	<b>1 626 333</b>	<b>553 000</b>	<b>1 073 333</b>

Załącznik Nr 8  
do Uchwały Nr XXVII/259/2016  
Rady Miejskiej w Kruszwicy  
z dnia 15 grudnia 2016 r.

**WYDATKI NA PRZEDSIĘWZIĘCIA REALIZOWANE W RAMACH  
FUNDUSZU SOLECKIEGO W 2017 ROKU**

Dział	Roz dział	§	Nazwa sołectwa	Nazwa planowanego przedsięwzięcia	Plan	w tym	
						bieżące	majątkowe
600	60016	4270	Bachorce	Remont dróg w sołectwie Bachorce	1 671	1 671	
600	60016	4300		Utrzymanie porządku przy drogach i chodnikach w sołectwie	1 500	1 500	
600	60016	6050		Budowa chodnika w miejscowości Głębokie	8 000		8 000
900	90004	4210		Zakup środków ochrony roślin do utrzymania zieleni w sołectwie	500	500	
900	90095	4210		Zakup materiałów do konserwacji urządzeń na kompleksie rekreacyjno-sportowym w Bachorcach	2 000	2 000	
900	90095	4210		Zakup kosi spalinowej, paliwa, oleju, akcesoriów, materiałów eksploatacyjnych oraz serwis kosiarek w sołectwie Bachorce	3 100	3 100	
900	90095	4270			500	500	
921	92109	4210		Zakup wyposażenia i artykułów do bieżącego utrzymania i funkcjonowania świetlicy wiejskiej w Bachorcach	2 000	2 000	
921	92109	4210		Zakup materiałów potrzebnych do remontu świetlicy wiejskiej w Bachorcach	800	800	
				<b>ogółem</b>	<b>20 071</b>	<b>12 071</b>	<b>8 000</b>
600	60016	4170	Chelmce	Porządki i odśnieżanie dróg i chodników	1 500	1 500	
600	60016	4270		Remont dróg gminnych	2 500	2 500	
600	60016	6060		Zakup i montaż wiaty przystankowej w Chelmcach	4 000		4 000
754	75412	6050		Przebudowa drzwi garażowych do budynku OSP w Chelmcach	4 000		4 000
801	80195	4300		Organizacja wyjazdu edukacyjno-turystycznego na Potryzniech	1 200	1 200	
900	90095	4210		Zakup kosi spalinowej, paliwa, akcesorii oraz materiałów eksploatacyjnych do kosiarki	3 024	3 024	
921	92195	4210			1 500	1 500	
921	92195	4300		Organizacja spotkań integracyjno-kulturalnych dla mieszkańców sołectwa	3 200	3 200	
921	92195	4300		Wykonanie tablic informacyjnych o historii wsi	700	700	
				<b>ogółem</b>	<b>21 624</b>	<b>13 624</b>	<b>8 000</b>

Dział	Roz dział	§	Nazwa sołectwa	Nazwa planowanego przedsięwzięcia	Plan	w tym	
						bieżące	majątkowe
600	60016	4170	Chelmiczki	Porządki i odśnieżanie dróg i chodników	1 500	1 500	
754	75412	6050		Przebudowa drzwi garażowych do budynku OSP w Chelmcach	6 000		6 000
801	80195	4300		Organizacja wyjazdu edukacyjno-turystycznego na Potrymiech	1 200	1 200	
900	90095	4210		Zakup paliwa, akcesorii oraz materiałów eksploatacyjnych do kosi sołeckiej	500	500	
921	92195	4210		Organizacja spotkań integracyjno-kulturalnych dla mieszkańców sołectwa	1 600	1 600	
921	92195	4300			3 300	3 300	
				<b>ogółem</b>	<b>14 100</b>	<b>8 100</b>	<b>6 000</b>
900	90095	4210	Chrosno	Zakup paliwa oraz materiałów eksploatacyjnych do kosiarki sołeckiej	200	200	
921	92109	4210		Zakup wyposażenia i artykułów do bieżącego utrzymania i funkcjonowania świetlicy wiejskiej	1 013	1 013	
921	92109	6050		Budowa kominka w świetlicy wiejskiej w Chrośnie wraz z instalacją grzewczą	9 000		9 000
921	92195	4210		Organizacja spotkań integracyjno-kulturalnych dla mieszkańców sołectwa	400	400	
921	92195	4220			600	600	
921	92195	4300		Wykonanie tablicy informacyjnej o historii wsi	300	300	
				<b>ogółem</b>	<b>11 513</b>	<b>2 513</b>	<b>9 000</b>
600	60016	4300	Gocanowo	Wykaszenie poboczy dróg gminnych	500	500	
900	90095	6050		Budowa placu zabaw w Gocanowie - etap II	10 484		10 484
921	92109	4210		Zakup środków czystości i opału do świetlicy	1 100	1 100	
921	92195	4170		Organizacja spotkania integracyjno-kulturalnego	700	700	
921	92195	4300			1 500	1 500	
				<b>ogółem</b>	<b>14 284</b>	<b>3 800</b>	<b>10 484</b>
600	60016	4270	Gocanówko	Remont dróg gminnych	500	500	
900	90095	6050		Budowa placu zabaw w Gocanówku	8 700		8 700
921	92109	4210		Zakup wyposażenia i artykułów do bieżącego utrzymania i funkcjonowania świetlicy wiejskiej	2 526	2 526	
				<b>ogółem</b>	<b>11 726</b>	<b>3 026</b>	<b>8 700</b>
600	60016	4270		Remont dróg gminnych	10 000	10 000	
600	60016	4300		Wykaszenie poboczy przy drogach gminnych	5 000	5 000	

Dział	Roz dział	§	Nazwa sołectwa	Nazwa planowanego przedsięwzięcia	Plan	w tym	
						bieżące	majątkowe
921	92109	4210	Grodztwo	Zakup wyposażenia oraz artykułów potrzebnych do bieżącego utrzymania i funkcjonowania świetlicy	6 708	6 708	
921	92195	4300		Organizacja spotkań integracyjno-kulturalnych dla mieszkańców sołectwa	7 500	7 500	
				<b>ogółem</b>	<b>29 208</b>	<b>29 208</b>	<b>0</b>
600	60016	4270	Janowice	Remont dróg gminnych na terenie sołectwa	1 175	1 175	
600	60016	4300		Wykaszenie poboczy przy drogach gminnych	1 000	1 000	
750	75095	4210		Zakup tablic informacyjnych	2 200	2 200	
900	90095	4210		Zakup paliwa, akcesorii oraz materiałów eksploatacyjnych do kosiarki sołeckiej	500	500	
921	92109	6060		Zakup pawilonu - namiotu ogrodowego do świetlicy wiejskiej w Janowicach	6 000		6 000
921	92109	4210		Zakup wyposażenia oraz artykułów do bieżącego utrzymania i funkcjonowania świetlic wiejskich	3 600	3 600	
921	92109	4260			200	200	
921	92195	4210			400	400	
921	92195	4220		Organizacja spotkań integracyjno-kulturalnych - dla dzieci i społeczeństwa Sołectwa	600	600	
921	92195	4260			200	200	
921	92195	4300			3 800	3 800	
				<b>ogółem</b>	<b>19 675</b>	<b>13 675</b>	<b>6 000</b>
010	01095	4300		Karsk	Organizacja wyjazdu studyjnego na AGRO-SHOW do Bednar dla mieszkańców sołectwa	1 200	1 200
600	60016	4270	Remont dróg gminnych na terenie sołectwa		4 000	4 000	
900	90004	4170	Wykaszenie terenów zieleni w sołectwie		2 500	2 500	
921	92109	4210	Zakup wyposażenia oraz artykułów potrzebnych do utrzymania świetlic w Brześciu i Witowicach		7 100	7 100	
921	92195	4300	Wykonanie tablicy informacyjnej o historii wsi		200	200	
921	92195	4300	Organizacja spotkań integracyjno-kulturalnych dla mieszkańców sołectwa		6 500	6 500	
			<b>ogółem</b>		<b>21 500</b>	<b>21 500</b>	<b>0</b>

Dział	Roz dział	§	Nazwa sołectwa	Nazwa planowanego przedsięwzięcia	Plan	w tym	
						bieżące	majątkowe
600	60016	4270	Kicko	Remont dróg gminnych na terenie sołectwa	2 500	2 500	
600	60016	6050		Przebudowa drogi gminnej w zakresie ciągu pieszego w miejscowości Tarnówko	6 500		6 500
900	90095	4210		Zakup paliwa, akcesorii, materiałów eksploatacyjnych oraz serwis kosiarek sołeckich	550	550	
900	90095	4270			350	350	
900	90095	4210		Zakup materiałów potrzebnych do utrzymania i konserwacji placu zabaw w Tarnówku	426	426	
900	90095	6060		Doposażenie placu zabaw w Janocinie	10 000		10 000
921	92195	4300		Organizacja Pikniku Rodzinnego dla mieszkańców sołectwa Kicko	3 000	3 000	
926	92695	4210		Zakup sprzętu sportowego	400	400	
				<b>ogółem</b>	<b>23 726</b>	<b>7 226</b>	<b>16 500</b>
600	60016	4300		Kobylnica	Koszenie poboczy na drodze gminnej	2 000	2 000
900	90003	4300	Oczyszczenie stawu gminnego na działce nr 125 w Kobylnicy		8 718	8 718	
900	90095	4210	Paliwo do kosiarki		300	300	
921	92195	4300	Spotkanie integracyjno-kulturalne dla mieszkańców wsi		1 500	1 500	
			<b>ogółem</b>		<b>12 518</b>	<b>12 518</b>	<b>0</b>
600	60016	4170	Kobylniki	Porządki i odśnieżanie dróg i chodników na terenie sołectwa	2 500	2 500	
600	60016	4270		Remont chodników w Kobylnikach	8 000	8 000	
600	60016	4270		Remont dróg na terenie sołectwa	2 045	2 045	
900	90095	6050		Zagospodarowanie terenu przy świetlicy w Kobylnikach poprzez rozbudowę placu zabaw	5 000		5 000
921	92109	4210		Zakup wyposażenia i artykułów do bieżącego utrzymania i funkcjonowania świetlicy	600	600	
921	92195	4170		Organizacja warsztatów plastycznych dla mieszkańców sołectwa	500	500	
921	92195	4210			700	700	
921	92195	4170			1 450	1 450	
921	92195	4210		Organizacja spotkań integracyjno-kulturalnych dla mieszkańców sołectwa	4 200	4 200	
921	92195	4300			4 000	4 000	
				<b>ogółem</b>	<b>28 995</b>	<b>23 995</b>	<b>5 000</b>

Dział	Roz dział	§	Nazwa sołectwa	Nazwa planowanego przedsięwzięcia	Plan	w tym	
						bieżące	majątkowe
600	60016	4270	Lachmirowice	Remont dróg gminnych na terenie sołectwa	1 000	1 000	
600	60016	4300		Wykazanie poboczy przy drogach gminnych	1 000	1 000	
900	90095	6050		Budowa placu zabaw w Lachmirowicach - etap II	10 000		10 000
921	92109	4210		Zakup wyposażenia i artykułów do bieżącego utrzymania i funkcjonowania świetlicy	1 675	1 675	
				<b>ogółem</b>	<b>13 675</b>	<b>3 675</b>	<b>10 000</b>
900	90004	4170	Ostrowo	Wykazanie terenów zielonych na terenie sołectwa	1 500	1 500	
900	90095	4210		Zakup paliwa, akcesorii, materiałów eksploatacyjnych oraz serwis kosiarek sołeckich	500	500	
900	90095	6050		Budowa placu zabaw w Ostrowie - etap II	5 000		5 000
921	92109	4210		Zakup wyposażenia i artykułów do bieżącego utrzymania i funkcjonowania świetlicy	1 500	1 500	
921	92195	4170			600	600	
921	92195	4210		Organizacja spotkań integracyjno-kulturalnych dla mieszkańców sołectwa	895	895	
921	92195	4300			1 000	1 000	
				<b>ogółem</b>	<b>10 995</b>	<b>5 995</b>	<b>5 000</b>
600	60016	4270	Papros	Remont dróg gminnych	2 600	2 600	
600	60016	4300		Wykazanie poboczy przy drogach gminnych	900	900	
630	63003	4300		Wyjazd turystyczny dla mieszkańców sołectwa Papros	4 300	4 300	
900	90095	4210		Zakup kosi spalinowej, paliwa i materiałów eksploatacyjnych	1 600	1 600	
921	92109	4210		Zakup wyposażenia i artykułów do bieżącego utrzymania i funkcjonowania świetlicy	1 053	1 053	
921	92109	4270		Remont świetlicy wiejskiej w Skotnikach	3 100	3 100	
				<b>ogółem</b>	<b>13 553</b>	<b>13 553</b>	<b>0</b>
600	60016	4270		Remont dróg gminnych na terenie sołectwa	1 200	1 200	
600	60016	4300		Wykazanie poboczy przy drogach gminnych	1 000	1 000	
600	60016	4300		Wykonanie tablicy "witacz" przy drodze gminnej w Piaskach	1 000	1 000	
630	63003	4300		Organizacja wyjazdu turystycznego dla mieszkańców sołectwa	1 000	1 000	
900	90015	6050		Budowa punktu świetlnego przy drodze gminnej w Piaskach	9 400		9 400



Dział	Roz dział	§	Nazwa sołectwa	Nazwa planowanego przedsięwzięcia	Plan	w tym	
						bieżące	majątkowe
900	90095	4210	Piaski	Zakup materiałów potrzebnych do konserwacji altany ogrodowej i placu zabaw w Piaskach	500	500	
900	90095	6060		Doposażenie placu zabaw w Piaskach	3 571		3 571
921	92195	4300		Organizacja spotkań integracyjno-kulturalnych dla mieszkańców sołectwa	1 700	1 700	
				<b>ogółem</b>	<b>19 371</b>	<b>6 400</b>	<b>12 971</b>
600	60016	4300	Piecki	Wykaszanie i odkrzaczanie poboczy przy drogach gminnych	1 000	1 000	
900	90095	6050		Budowa kompleksu rekreacyjno-sportowego w Bródzkach (etap III)	12 000		12 000
921	92109	4210		Zakup wyposażenia i artykułów do bieżącego utrzymania i funkcjonowania świetlicy	523	523	
				<b>ogółem</b>	<b>13 523</b>	<b>1 523</b>	<b>12 000</b>
600	60016	4270	Polanowice	Remont dróg gminnych na terenie sołectwa	2 000	2 000	
600	60016	6050		Przebudowa drogi gminnej w zakresie ciągu pieszego w miejscowości Polanowice	6 500		6 500
900	90095	4210		Zakup paliwa, akcesorii i materiałów eksploatacyjnych do kosiarki sołeckiej	500	500	
900	90095	6050		Budowa kompleksu rekreacyjno-sportowego w Polanowicach - II etap	3 500		3 500
921	92109	4210		Zakup wyposażenia i materiałów do bieżącego utrzymania i funkcjonowania świetlicy wiejskiej	3 509	3 509	
921	92109	6060		Zakup kontenera z przeznaczeniem na pomieszczenie gospodarcze przy świetlicy w Polanowicach	3 500		3 500
921	92195	4170			2 000	2 000	
921	92195	4220		Organizacja spotkań integracyjno-kulturalnych dla mieszkańców sołectwa	300	300	
921	92195	4300			2 000	2 000	
926	92601	4210		Zakup strojów sportowych dla reprezentacji sołectwa na zawodach	800	800	
				<b>ogółem</b>	<b>24 609</b>	<b>11 109</b>	<b>13 500</b>
600	60016	4270		Remont dróg gminnych na terenie sołectwa	1 656	1 656	
900	90004	4170		Wykaszanie terenów zielonych w sołectwie	1 300	1 300	
900	90095	4210	Zakup paliwa oraz materiałów eksploatacyjnych do kosiarki	700	700		

Dział	Roz dział	§	Nazwa sołectwa	Nazwa planowanego przedsięwzięcia	Plan	w tym		
						bieżące	majątkowe	
900	90095	6050	Popowo	Budowa placu zabaw w Ostrowie - etap II	3 000		3 000	
921	92109	4210		Zakup wyposażenia i artykułów do bieżącego utrzymania i funkcjonowania świetlicy wiejskiej	900	900		
921	92195	4170		Organizacja spotkań integracyjno-kulturalnych dla mieszkańców sołectwa		1 000	1 000	
921	92195	4210				500	500	
921	92195	4220				500	500	
921	92195	4300				1 500	1 500	
				<b>ogółem</b>	<b>11 056</b>	<b>8 056</b>	<b>3 000</b>	
600	60016	4270	Racice	Remont dróg gminnych na terenie sołectwa	1 700	1 700		
750	75095	4210		Zakup tablicy ogłoszeniowej	1 200	1 200		
921	92109	4210		Zakup wyposażenia i artykułów do bieżącego utrzymania i funkcjonowania świetlicy wiejskiej	1 067	1 067		
921	92109	4270		Remont świetlicy wiejskiej w Racicach	8 000	8 000		
921	92195	4170		Organizacja spotkań integracyjno-kulturalnych dla mieszkańców sołectwa		1 000	1 000	
921	92195	4210				1 200	1 200	
921	92195	4220				300	300	
			<b>ogółem</b>	<b>14 467</b>	<b>14 467</b>	<b>0</b>		
900	90095	4210	Rusinowo	Zakup paliwa i żyłki do kosy spalinowej	142	142		
921	92109	4210		Zakup wyposażenia i artykułów do bieżącego utrzymania świetlicy wiejskiej	2 600	2 600		
921	92109	4270		Serwis klimatyzatora grzewczo-chłodzącego w świetlicy	461	461		
921	92109	6060		Zakup i montaż klimatyzatora grzewczo-chłodzącego w świetlicy w Rusinowie - etap II	4 439		4 439	
921	92195	4170		Organizacja spotkania integracyjno-kulturalnego dla mieszkańców sołectwa		1 000	1 000	
921	92195	4210				300	300	
921	92195	4300				1 200	1 200	
			<b>ogółem</b>	<b>10 142</b>	<b>5 703</b>	<b>4 439</b>		
600	60016	4270		Remont dróg gminnych	2 061	2 061		
900	90095	4270		Konserwacja placu zabaw przy świetlicy wiejskiej	500	500		

Dział	Roz dział	§	Nazwa sołectwa	Nazwa planowanego przedsięwzięcia	Plan	w tym	
						bieżące	majątkowe
921	92109	4210	Rzepowo	Zakup wyposażenia i artykułów potrzebnych do bieżącego utrzymania i funkcjonowania świetlicy wiejskiej	5 800	5 800	
921	92109	4270		Remont betonowego placu oraz ogrodzenia przy świetlicy	5 500	5 500	
921	92109	4270		Remont świetlicy wiejskiej w Rzepowie	3 000	3 000	
921	92195	4210		Organizacja spotkań integracyjno-kulturalnych dla mieszkańców sołectwa	2 000	2 000	
921	92195	4300			4 500	4 500	
				<b>ogółem</b>	<b>23 361</b>	<b>23 361</b>	<b>0</b>
600	60016	4270	Sławsk Wielki	Remont dróg gminnych	5 000	5 000	
754	75412	4210		Zakup wyposażenia dla OSP w Sławsku Wielkim	3 000	3 000	
900	90004	4300		Uporządkowanie terenu zieleni na działce gminnej nr 38/2 w Sławsku Wielkim	3 800	3 800	
900	90095	4210		Zakup paliwa, oleju oraz części do kosiarek sołeckich	800	800	
921	92109	4210		Zakup wyposażenia i materiałów potrzebnych do bieżącego utrzymania i funkcjonowania świetlicy wiejskiej w Sławsku Wielkim	2 863	2 863	
921	92109	4270		Remont instalacji elektrycznej w świetlicy wiejskiej	1 500	1 500	
921	92195	4210			200	200	
921	92195	4220		Organizacja spotkań integracyjno-kulturalnych	800	800	
921	92195	4300			2 200	2 200	
				<b>ogółem</b>	<b>20 163</b>	<b>20 163</b>	<b>0</b>
010	01095	4300	Sokolniki	Organizacja wyjazdu studyjnego na AGRO-SHOW do Bednar dla mieszkańców sołectwa Sokolniki	1 200	1 200	
600	60016	4270		Remont dróg gminnych na terenie sołectwa Sokolniki	2 500	2 500	
900	90095	4210		Zakup paliwa oraz materiałów eksploatacyjnych do kosi spalinowej	380	380	
921	92109	4210		Zakup wyposażenia i artykułów do bieżącego utrzymania świetlicy	1 894	1 894	
921	92109	4270		Remont świetlicy wiejskiej w Sokolnikach	5 500	5 500	
921	92195	4300		Organizacja spotkań integracyjno-kulturalnych dla mieszkańców sołectwa Sokolniki	1 500	1 500	
				<b>ogółem</b>	<b>12 974</b>	<b>12 974</b>	<b>0</b>
600	60016	4300		Wykazanie i odkrzaczanie poboczy przy drogach gminnych	6 000	6 000	

Dział	Roz dział	§	Nazwa sołectwa	Nazwa planowanego przedsięwzięcia	Plan	w tym	
						bieżące	majątkowe
900	90095	4210	Sukowy	Zakup paliwa, akcesorii oraz materiałów eksploatacyjnych do kosiarki sołeckiej	400	400	
921	92109	4210		Zakup wyposażenia i artykułów potrzebnych do bieżącego utrzymania i funkcjonowania świetlicy	6 648	6 648	
921	92109	4270		Remont elewacji świetlicy wiejskiej	3 100	3 100	
921	92195	4210		Organizacja spotkań integracyjno-kulturalnych dla mieszkańców sołectwa	2 000	2 000	
921	92195	4300			3 400	3 400	
926	92601	4210		Zakup sprzętu sportowego oraz ławek na boisko do piłki nożnej	3 000	3 000	
				<b>ogółem</b>	<b>24 548</b>	<b>24 548</b>	<b>0</b>
600	60016	4270	Szarlej	Remont dróg gminnych na terenie sołectwa	5 000	5 000	
600	60016	4300		Wykazanie poboczy przy drogach gminnych	1 600	1 600	
900	90095	4210		Zakup paliwa, akcesorii, materiałów eksploatacyjnych oraz serwis kosiarek sołeckich	300	300	
900	90095	4270			150	150	
921	92109	4210			450	450	
921	92109	4260		Remont świetlicy oraz zakup artykułów potrzebnych do bieżącego utrzymania i funkcjonowania świetlicy wiejskiej	650	650	
921	92109	4270			10 835	10 835	
921	92195	4300		Organizacja spotkań integracyjno-kulturalnych dla mieszkańców sołectwa	2 700	2 700	
				<b>ogółem</b>	<b>21 685</b>	<b>21 685</b>	<b>0</b>
801	80195	4300	Tarnowo	Organizacja wyjazdu edukacyjnego do Jura Parku w Solcu Kujawskim	1 000	1 000	
900	90095	4210		Zakup benzyny do kosiarki sołeckiej	200	200	
921	92109	4210		Zakup wyposażenia i artykułów potrzebnych do bieżącego utrzymania i funkcjonowania świetlicy wiejskiej	3 533	3 533	
921	92109	6060		Zakup kontenera z przeznaczeniem na pomieszczenie gospodarcze przy świetlicy wiejskiej w Tarnowie	5 000		5 000
921	92195	4220		Organizacja spotkań integracyjno-kulturalnych dla mieszkańców sołectwa	500	500	
				<b>ogółem</b>	<b>10 233</b>	<b>5 233</b>	<b>5 000</b>

Dział	Roz dział	§	Nazwa sołectwa	Nazwa planowanego przedsięwzięcia	Plan	w tym	
						bieżące	majątkowe
600	60016	4270	Wola Wapowska	Remont dróg gminnych na terenie sołectwa	2 000	2 000	
630	63003	4300		Organizacja wyjazdu turystycznego dla mieszkańców sołectwa	3 000	3 000	
754	75412	4210		Zakup umundurowania dla OSP w Woli Wapowskiej	3 048	3 048	
921	92109	4210		Zakup węgla do świetlicy wiejskiej	800	800	
921	92195	4170		Organizacja warsztatów plastycznych	1 500	1 500	
921	92195	4210			1 500	1 500	
				<b>ogółem</b>	<b>11 848</b>	<b>11 848</b>	<b>0</b>
600	60016	4270		Wróble	Remont dróg w sołectwie Wróble	1 200	1 200
754	75412	4210	Zakup umundurowania dla OSP we Wróblach		2 000	2 000	
921	92109	4210	Zakup wyposażenia i artykułów do bieżącego utrzymania i funkcjonowania świetlicy		2 020	2 020	
921	92109	4210	Zakup materiałów potrzebnych do remontu świetlicy wiejskiej		1 000	1 000	
921	92195	4300	Organizacja spotkań integracyjno-kulturalnych		800	800	
926	92695	4300	Organizacja wyjazdu rekreacyjnego		3 000	3 000	
			<b>ogółem</b>		<b>10 020</b>	<b>10 020</b>	<b>0</b>
600	60016	4270	Złotowo		Remont dróg gminnych	2 000	2 000
600	60016	4300		Wykaszenie poboczy dróg gminnych	1 600	1 600	
900	90095	4210		Zakup paliwa, akcesorii, materiałów eksploatacyjnych oraz serwis kosy sołectwej	283	283	
921	92109	4210		Zakup wyposażenia i artykułów do bieżącego utrzymania i funkcjonowania świetlicy wiejskiej	2 400	2 400	
921	92109	4210		Zakup materiałów potrzebnych do remontu świetlicy w Ostrówku	2 400	2 400	
921	92195	4210			600	600	
921	92195	4220		Organizacja spotkań integracyjno-kulturalnych	900	900	
921	92195	4300			2 000	2 000	
				<b>ogółem</b>	<b>12 183</b>	<b>12 183</b>	<b>0</b>
<b>OGÓLEM</b>					<b>507 346</b>	<b>363 752</b>	<b>143 594</b>

Załącznik Nr 9  
do Uchwały Nr XXVII/259/2016  
Rady Miejskiej w Kruszwicy  
z dnia 15 grudnia 2016 r.

### INFORMACJA OPISOWA DO BUDŻETU NA ROK 2017

Budżet gminy na 2017 rok jest nie zrównoważony, wynoszący po stronie:

dochodów	<b>72.446.302 zł:</b>
w tym: dochody bieżące	68.255.436 zł,
dochody majątkowe	4.190.866 zł.
Wydatków	<b>78.446.302 zł,</b>
w tym: wydatki bieżące	64.896.121 zł,
wydatki majątkowe	13.550.181 zł.
Deficyt budżetu w wysokości wynik operacyjny	<b>6.000.000 zł,</b> 3.359.315 zł.

Planowany deficyt w kwocie 6.000.000 zł zostanie sfinansowany przychodami z emisji obligacji.

Budżet Gminy będzie realizowany przez Urząd Miejski w Kruszwicy i samodzielnie bilansujące się jednostki tj.:

- Zespół Oświaty i Wychowania w Kruszwicy w działach 801, 854 i 926, który zajmuje się obsługą Zespołu Szkół Ogólnokształcących i Zespołu Szkół Samorządowych Nr 1 w Kruszwicy, Gimnazjum Nr 3 w Bachorcach i 5 szkół podstawowych,
- Miejsko – Gminny Ośrodek Pomocy Społecznej w Kruszwicy w działach 851, 852 i 855,
- Środowiskowy Dom Samopomocy w Kruszwicy w dziale 852,

oraz dwie instytucje kultury tj.:

- Centrum Kultury i Sportu "Ziemowit" w Kruszwicy,
- Miejsko-Gminną Bibliotekę Publiczną im. Stanisława Przybyszewskiego w Kruszwicy.

Plan dochodów i wydatków został opracowany w pełnej szczegółowości, do paragrafów włącznie, z zachowaniem obowiązującej klasyfikacji budżetowej.

#### PLAN BUDŻETU ZBIORCZY

Lp	Wyszczególnienie	Plan 2016	Plan 2017	% 2017/ 2016	Różnica
<b>I</b>	<b>Dochody</b>	<b>70 921 241</b>	<b>72 446 302</b>	<b>102,15</b>	<b>1 525 061</b>
	Dochody bieżące	69 340 401	68 255 436	98,44	-1 084 965
	dochody majątkowe	1 580 840	4 190 866	265,10	2 610 026
<b>II</b>	<b>Wydatki w tym:</b>	<b>73 586 221</b>	<b>78 446 302</b>	<b>106,60</b>	<b>4 860 081</b>
	wydatki bieżące	67 177 721	64 896 121	96,60	-2 281 600
	wydatki majątkowe	6 408 500	13 550 181	211,44	7 141 681

<b>III</b>	<b>Wynik budżetu(I -II )</b>	<b>-2 664 980</b>	<b>-6 000 000</b>	<b>225,14</b>	<b>-3 335 020</b>
<b>IV</b>	<b>Nadwyżka operacyjna</b>	<b>2 162 680</b>	<b>3 359 315</b>	<b>155,33</b>	<b>1 196 635</b>
<b>V</b>	<b>Przychody z tego:</b>	<b>6 525 257</b>	<b>7 059 056</b>	<b>108,18</b>	<b>533 799</b>
	wolne środki	6 525 257	1 059 056	16,23	-5 466 201
	przychody z emisji obligacji, kredytów, pożyczek	0	6 000 000		6 000 000
<b>VI</b>	<b>Rozchody z tego:</b>	<b>3 860 277</b>	<b>1 059 056</b>	<b>27,43</b>	<b>-2 801 221</b>
	splata pożyczek, kredytów	373 602	159 056	<b>42,57</b>	-214 546
	wykup obligacji	900 000	900 000	<b>100,00</b>	0
	Przelewy na rachunki lokat	2 586 675	0	<b>0,00</b>	-2 586 675

Konstruując budżet uwzględniono główne źródła dochodów własnych gminy w kwocie 33.905.342 zł, a przede wszystkim dochody z podatków i opłat lokalnych oraz z gospodarki majątkiem gminy i planowane udziały w podatku dochodowym od osób fizycznych i od osób prawnych.

Przy kalkulowaniu dochodów z tytułu podatków i opłat lokalnych przyjęto stawki obowiązujące w roku 2016 bez wzrostu.

Przekazane z budżetu Wojewody dotacje celowe na realizację zadań z zakresu administracji rządowej, własnych i realizowanych na podstawie porozumień zostały ujęte po stronie dochodów, jak i kierunków ich przeznaczenia, z wyodrębnieniem projektu planu tych zadań w wysokości 19.617.859 zł.

W planach budżetu uwzględniono kwoty subwencji: wyrównawczej, równoważącej, oświatowej w wysokości 18.562.274 zł.

Tytułem dochodów z opłat za gospodarowanie odpadami wynikającymi z ustawy z dnia 1 lipca 2011 r. o zmianie ustawy o utrzymaniu czystości i porządku w gminach oraz niektórych innych ustaw w planach budżetu przyjęto kwotę 1.817.000 zł jako szacowane wpływy z opłat za gospodarowanie odpadami komunalnymi na 2017 r. oraz zaplanowano wydatki w kwocie 1.883.876 zł.

Przewidziano również realizację gminnego programu profilaktyki i rozwiązywania problemów alkoholowych oraz walki z narkomanią w wysokości równej planowanym wpływom z tytułu opłat za wydane zezwolenia na sprzedaż napojów alkoholowych w wysokości 320.000 zł.

W materiałach planistycznych dochody i wydatki związane z ochroną środowiska w kwocie 142.000 zł.

Projekt planu przychodów w wysokości 7.059.056 zł i rozchodów budżetu gminy w wysokości 1.059.056 zł. Zabezpieczono w planach wydatków wpłaty na rzecz izb rolniczych.

W budżecie gminy po stronie wydatków została utworzona rezerwa ogólna w wysokości 155.000 zł tj. 0,20% wydatków ogółem oraz rezerwa celowa w kwocie 195.000 zł z przeznaczeniem na realizację zadań własnych z zakresu zarządzania kryzysowego tj. 0,25% wydatków ogółem .

Na dotacje dla podmiotów nie zaliczonych do sektora finansów publicznych na cele publiczne zaplanowano 1.626.333 zł.

Na wydatki majątkowe przewidziano w budżecie gminy 13.550.181 zł., co stanowi 17,27% ogółu wydatków.

W projekcie planu przychodów zaplanowano:

- 1) wolne środki w kwocie 1.059.056 zł na spłatę przypadających rat obligacji w kwocie 900.000 zł wyemitowanych w 2009 roku, na spłatę rat pożyczek zaciągniętych w latach 2010-2014 w WFOŚ i GW w Toruniu w kwocie 159.056 zł;
- 2) środki z emisji obligacji w kwocie 6.000.000 zł, których spłatę przewidziano w okresie od 2024 do 2029 roku po 1.000.000 zł rocznie.

Kwota długu z tytułu pożyczek, kredytów i obligacji na 31.12.2017 r. wyniesie 15.266.153,98 zł i stanowić będzie 21,07% planowanych dochodów na 2017 r., a na dzień 31.12.2016 odpowiednio 10.325.209,42 zł co stanowiło 14,56% planowanych dochodów na 2016 rok.

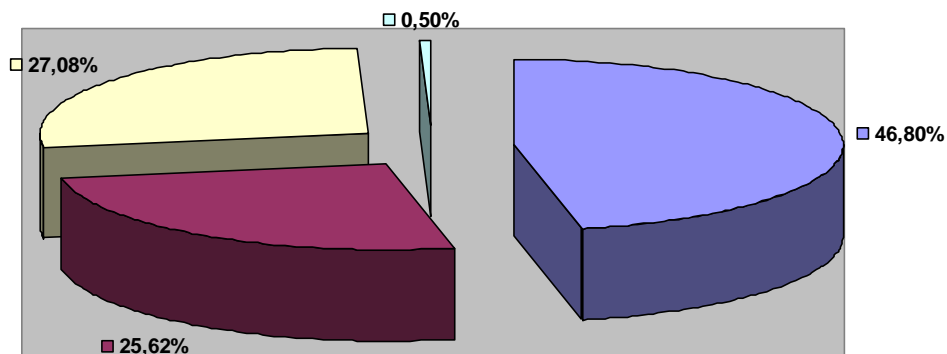
Kwota długu przypadająca do spłaty w 2017 r. wynosi 1.059.055,44 zł tj.: 1,46% planowanych dochodów na 2017r.

### STRUKTURA DOCHODÓW NA 2017 ROK

Lp.	Nazwa	Plan 2016	Plan 2017	%	Struktura
A	<b>Dochody własne</b>	<b>33 183 050</b>	<b>33 905 342</b>	<b>102,18%</b>	<b>46,80%</b>
	<b>w tym</b>				
	podatki opłaty lokalne	19 581 994	17 321 632	88,46%	23,91%
	udziały we wpłatach podatków i opłat w tym	10 092 353	10 862 340	107,63%	14,99%
	- od osób fizycznych	8 892 352	9 662 340	108,66%	13,34%
	- od osób prawnych	1 200 000	1 200 000	100,00%	1,66%
	pozostałe	3 508 703	5 721 370	163,06%	7,90%
B	<b>Subwencje w tym</b>	<b>17 668 748</b>	<b>18 562 274</b>	<b>105,06%</b>	<b>25,62%</b>
	1) oświatowa	15 091 388	15 710 756	104,10%	21,69%
	2) wyrównawcza	1 976 553	2 362 072	119,50%	3,26%
	3) równoważąca	600 807	489 446	81,46%	0,68%
C	<b>Dotacje</b>	<b>20 036 378</b>	<b>19 617 859</b>	<b>97,91%</b>	<b>27,08%</b>
2010	dotacje celowe – na zadania bieżące zlecone z zakresu administracji rządowej	9 396 327	7 709 405	82,05%	10,64%
2020	dotacje celowe – na zadania bieżące realizowane na podstawie porozumień	1 500	1 500	100,00%	0,00%
2030	dotacja celowa – na realizację własnych zadań	2 490 474	1 762 054	70,75%	2,43%
2040	Dotacje celowe otrzymane na zadania edukacyjne	10 188	0	0,00%	0,00%
2060	dotacje celowe – na zadania bieżące zlecone na świadczenia wychowawcze	7 983 639	10 144 900	127,07%	14,00%
2310	Dotacje z gmin na wychowanie przedszkolne	11 000			0,00%
2460	Dotacje z WFOŚ i GW na usuwanie azbestu i zadrzewienia	89 190			0,00%
6330	dotacje celowe otrzymane z budżetu państwa	36 660	0	0,00%	0,00%
6630	Dotacje celowe otrzymane z samorządu województwa na inwestycje	17 400	0	0,00%	0,00%
D	<b>Pozostałe środki</b>	<b>33 065</b>	<b>360 827</b>	<b>1091,27%</b>	<b>0,50%</b>
2001	Dotacje celowe w ramach programu Erasmus+	0	54 961		0,08%
2007	Dotacje celowe w ramach programów POiŚ	33 065			0,00%
6257	Dotacje celowe w ramach programów finansowanych z udziałem środków europejskich	0	305 866		0,42%
	<b>OGÓLEM</b>	<b>70 921 241</b>	<b>72 446 302</b>	<b>102,15%</b>	<b>100,00%</b>



Udział dochodów własnych w ogólnej kwocie wpływów do budżetu przedstawiono na wykresie:



■ Dochody własne ■ subwencje ■ Dotacje ■ Śodki z UE

W dochodach własnych największą część stanowią podatki i opłaty lokalne oraz udziały w podatkach dochodowych budżetu państwa. Te ostatnie nie mają charakteru dyrektywnego, a jedynie informacyjno-szacunkowy. Faktyczne dochody mogą być zatem większe lub mniejsze od tych wielkości.

W drodze uchwały Gmina ustala wysokość rocznych stawek między innymi podatków od nieruchomości, od środków transportowych, podatku rolnego, opłaty za gospodarowanie odpadami komunalnymi itd. Wpłaty stanowią jedno ze źródeł finansowania zadań Gminy. Roczne stawki tych podatków nie mogą być jednak wyższe niż maksymalne roczne stawki podane w ustawie o podatkach i opłatach lokalnych.

#### ZESTAWIENIE DOCHODÓW WG DZIAŁÓW

dział	Określenie	Plan 2016	Plan 2017	% 2017/ 2016	Struktura
010	Rolnictwo i łowiectwo	1 524 634	17 659	1,16%	0,02%
600	Transport i łączność	17 400	305 866	1757,85%	0,42%
700	Gospodarka mieszkaniowa	3 120 860	5 456 213	174,83%	7,53%
710	Działalność usługowa	1 500	1 500	100,00%	0,00%
750	Administracja publiczna	217 391	154 510	71,07%	0,21%
751	Urzędy naczelnych organów władzy	25 070	4 105	16,37%	0,01%
754	Bezpieczeństwo publiczne i ochrona przeciwpożarowa	9 550	0	0,00%	0,00%
756	Wydatki związane z poborem podatków i opłat	27 610 338	25 995 770	94,15%	35,88%
758	Różne rozliczenia	17 905 293	18 572 274	103,73%	25,64%
801	Oświata i wychowanie	1 062 174	1 083 365	102,00%	1,50%
851	Ochrona zdrowia	2 200	1 500	68,18%	0,00%
852	Pomoc społeczna	2 605 345	1 957 140	75,12%	2,70%
854	Edukacyjna opieka wychowawcza	139 713	0	0,00%	0,00%

855	Rodzina	14 614 595	16 923 100	115,80%	23,36%
900	Gospodarka komunalna	2 045 778	1 969 300	96,26%	2,72%
921	Kultura i ochrona dziedzictwa narodowego	9 300	4 000	43,01%	0,01%
926	Kultura fizyczna i sport	10 100	0	0,00%	0,00%
<b>Ogółem</b>		<b>70 921 241</b>	<b>72 446 302</b>	<b>102,15%</b>	<b>100,00%</b>

#### Charakterystyka poszczególnych dochodów własnych

§	Rodzaj dochodów	Plan 2016	Plan 2017	% 2017/ 2016	struktura	Udział w doch. ogółem
1	2	3	4	5	6	6
0010	Podatek dochodowy od osób fizycznych	8 892 353	9 662 340	108,66%	28,50%	13,34%
0020	Podatek dochodowy od osób prawnych	1 200 000	1 200 000	100,00%	3,54%	1,66%
<b>Ogółem udziały w podatkach dochodowych</b>		<b>10 092 353</b>	<b>10 862 340</b>	<b>107,63%</b>	<b>32,04%</b>	<b>14,99%</b>
0310	Podatek od nieruchomości	13 253 509	11 169 535	84,28%	32,94%	15,42%
0320	Podatek rolny	2 702 620	2 484 007	91,91%	7,33%	3,43%
0330	Podatek leśny	22 344	23 198	103,82%	0,07%	0,03%
0340	Podatek od środków transportowych	581 500	573 428	98,61%	1,69%	0,79%
0350	Podatek od osób fizycznych karta podatkowa	7 000	5 000	71,43%	0,01%	0,01%
0360	Podatek od spadków i darowizn	50 000	50 000	100,00%	0,15%	0,07%
0410	Wpływy z opłaty skarbowej	55 000	55 000	100,00%	0,16%	0,08%
0430	Wpływy z opłaty targowej	110 000	110 000	100,00%	0,32%	0,15%
0480	Wpływy za zezwolenie na sprzedaż alkoholu	320 000	320 000	100,00%	0,94%	0,44%
0490	Wpływy z opłat lokalnych pobieranych z odrębnych ustaw	1 767 996	1 823 000	103,11%	5,38%	2,52%
0500	Podatek od czynności cywilno-prawnych	305 000	305 000	100,00%	0,90%	0,42%
0550	Wpływy z użytkowania wieczystego nieruchomości	50 930	54 314	106,64%	0,16%	0,07%
0580	Grzywny i inne kary pieniężne od osób prawnych i innych jed.org.	11 500	2 000	17,39%	0,01%	0,00%
0590	Wpływy z opłat za koncesje i licencje	50	2 000	4000,00%	0,01%	0,00%
0660	Wpływy z opłat za korzystanie z wychowania przedszkolnego	54 000	53 000	98,15%	0,16%	0,07%
0670	Wpływy z opłat za korzystanie z żywienia w przedszkolach	128 000	130 000	101,56%	0,38%	0,18%
0690	Wpływy z różnych opłat	162 545	162 150	99,76%	0,48%	0,22%

<b>Ogółem podatki i opłaty lokalne</b>		<b>19 581 994</b>	<b>17 321 632</b>	<b>88,46%</b>	<b>51,09%</b>	<b>23,91%</b>
0740	Wpływy z dywidend	3 700	0	0,00%	0,00%	0,00%
0750	Dochody z najmu i dzierżawy	1 547 580	1 542 586	99,68%	4,55%	2,13%
0770	Wpłaty od nabycia praw własnościowych	1 513 000	3 885 000	256,77%	11,46%	5,36%
0830	Wpływy z usług	86 080	126 112	146,51%	0,37%	0,17%
0870	Wpływy ze sprzedaży składników majątkowych	13 780	0	0,00%	0,00%	0,00%
0910	Wpływy od nieterminowych wpłat	89 300	15 300	17,13%	0,05%	0,02%
0920	Pozostałe odsetki	60 040	20 090	33,46%	0,06%	0,03%
0960	Darowizny pieniężne	5 900	0	0,00%	0,00%	0,00%
0970	Wpływy z różnych	91 666	35 070	38,26%	0,10%	0,05%
2360	Dochody z realizacji zadań zleconych	61 395	55 950	91,13%	0,17%	0,08%
2680	Rekompensaty utraconych dochodów w podatkach	7 262	7 262	100,00%	0,02%	0,01%
2910	wpływy ze zwrotu dotacji	29 000	34 000	117,24%	0,10%	0,05%
<b>pozostałe</b>		<b>3 508 703</b>	<b>5 721 370</b>	<b>163,06%</b>	<b>16,87%</b>	<b>7,90%</b>
<b>Ogółem dochody własne</b>		<b>33 183 050</b>	<b>33 905 342</b>	<b>102,18%</b>	<b>100,00%</b>	<b>46,80%</b>

Dominującym podatkiem w strukturze dochodów własnych jest podatek od nieruchomości, bowiem stanowi 32,94% przy 39,94% w roku 2016, następny pod względem wielkości jest podatek dochodowy od osób fizycznych 28,50% przy 26,80% w roku 2016 dochodów własnych.

#### **Podatek od nieruchomości § 0310**

**wielkość 11.169.535 zł.**

Zmniejszenie w stosunku do planu roku 2016 o 15,7%, wynika ze zmniejszenia podstawy opodatkowania gruntów i budowli w związku z korektą złożoną przez Zakłady Tłuszczowe „Kruszwica” S.A. (całkowita wartość wnioskowanej korekty to zmniejszenie podatku o 1.890.234 zł z czego prawdopodobne zmniejszenie dochodów w roku 2017 to 1.173.766 zł) oraz w roku 2016 naliczono i odprowadzono podatek od dróg wewnętrznych za lata 2013-2015 w kwocie 1.781.711 zł, a od 2016 roku zwolniono ustawowo grunty i budynki stanowiących własność Gminy, z wyjątkiem zajętych na działalność gospodarczą lub będących w posiadaniu innych niż gmina jednostek sektora finansów publicznych oraz pozostałych podmiotów.

Na rok 2017 przyjęto do kalkulacji stawki podatku zgodne z uchwałą Nr III/142/2015 Rady Miejskiej w Kruszwicy z dnia 26 listopada 2015 r. w sprawie określenia wysokości stawek podatku od nieruchomości.

Podatnikami podatku od nieruchomości są:

- osoby prawne 99 podatników,
- osoby fizyczne 5.443 podatników.

Opodatkowaniu podatkiem od nieruchomości podlegają następujące nieruchomości lub obiekty budowlane:

- 1) grunty;
- 2) budynki lub ich części;
- 3) budowle lub ich części związane z prowadzeniem działalności gospodarczej.

#### **Podatek rolny § 0320**

**wielkość 2.484.007 zł.**

Planuje się wpływy z tego podatku na poziomie 92% roku 2016, gdyż uwzględniono ulgi inwestycyjne i kupna w kwocie 250.000 zł.

Za gospodarstwo rolne dla celów podatku rolnego uważa się obszar użytków rolnych, gruntów sklasyfikowanych w operatach ewidencyjnych jako użytki rolne, grunty pod zabudowaniami związanymi z prowadzeniem tego gospodarstwa.

Stawka podatku rolnego jest uzależniona od faktu, czy przedmiotem opodatkowania są grunty gospodarstwa rolnego, czy użytki rolne niespełniające normy obszarowej dla gospodarstwa rolnego (poniżej 1 ha). Przy kalkulowaniu dochodów przyjęto wysokość podatku w kwocie 112,50 zł za hektar przeliczeniowy.

Podatnikami podatku rolnego i łącznego zobowiązania pieniężnego są:

- osoby prawne 35 podatników, około 7.751 ha przeliczeniowych,
- osoby fizyczne 5.398 podatników, około 15.750 ha przeliczeniowych.

#### **Podatek od środków transportowych § 0340 wielkość 573.428 zł.**

Przyjęto bez wzrostu stawek. Opodatkowaniu podatkiem od środków transportowych podlegają:

- 1) samochody ciężarowe o dopuszczalnej masie całkowitej powyżej 3,5 tony lub wyższej niż 12 ton;
- 2) ciągniki siodłowe i balastowe powyżej 3,5 tony lub wyższej niż 12 ton;
- 3) przyczepy i naczepy od 7 ton i powyżej 12 ton;
- 4) autobusy.

Obowiązek podatkowy ciąży na osobach fizycznych i prawnych, będących właścicielami około 501 środków transportowych.

#### **Wpływy z opłaty targowej § 0430 w wysokości 110.000 zł.**

Założono w budżecie dochody, które są pobierane od osób fizycznych i osób prawnych w formie opłaty targowej dokonujących sprzedaży na targowiskach w wysokości kwoty przewidywanego wykonania na rok 2016.

#### **Wpływy z opłat za zezwolenia na sprzedaż napojów alkoholowych § 0480 w kwocie 320.000 zł.**

Gmina na mocy ustawy ustala w drodze podjętej uchwały liczbę punktów sprzedaży napojów zawierających powyżej 4, 5% alkoholu (z wyjątkiem piwa) przeznaczonych do spożycia poza miejscem sprzedaży. W celu pozyskania środków na realizację Gminnego Programu Profilaktyki i Rozwiązywania Problemów Alkoholowych pobiera się w oparciu o ustawę opłaty za korzystanie z zezwoleń na sprzedaż napojów alkoholowych.

#### **Wpływy z innych lokalnych opłat pobieranych przez jst na podstawie odrębnych ustaw § 0490 w wysokości 1.823.000 zł.**

Gmina na mocy ustawy z dnia 13 września 1996 r. o utrzymaniu czystości i porządku w gminach zobowiązana jest od lipca 2013 rok do pobierania opłat za gospodarowanie odpadami komunalnymi, wysokość tej opłat do kalkulacji przyjęto w wysokości 9 zł miesięcznie od 16.053 mieszkańców zamieszkującego daną nieruchomość za odpady zbierane selektywnie, w wysokości 18 zł od 453 mieszkańców zamieszkującego daną nieruchomość za odpady zbierane nieselektywnie, oraz 108 zł za rok od właścicieli nieruchomości na których znajdują się domki letniskowe.

Na podstawie złożonych deklaracji przyjęto wpływy roczne w kwocie 1.817.000 zł, w kwocie tej uwzględniono szacowane zaległości w kwocie około 40.000 zł.

Kwota 6.000 zł to planowane wpływy z opłat za zajęcie pasa drogowego.

#### **Wpływy z mienia komunalnego § 0550, 0750, 0770 w wysokości 5.481.900 zł.**

Przewiduje się uzyskać wpływy z dzierżaw, wieczystego użytkowania oraz sprzedaży nieruchomości. Szczegółowo przedstawia to poniższa tabela.

#### **WPLYWY Z MIENIA KOMUNALNEGO NA 2017 ROK**

dział	rozdział	§	Wpływy z gruntów i nieruchomości	Plan 2016	Plan 2017	% 2017/2016
1	2	3	4	5	6	7
700	70005	0550	opłaty za użytkowanie wieczyste gruntów o pow. 49,30ha	50 930	54 314	106,64%
010	01095	0750	dzierżawa gruntów na cele rolne-55,67 ha, obwody łowieckie	16 750	17 659	105,43%

700	70005	0750	dochody z dzierżawy gruntów usługowe 5,30 ha, dochody z dzierżaw gruntów o pow. 3326 m <sup>2</sup> pod garaże, dochody z dzierżawy za lokale użytkowe oraz garaże (Zamkowa 1, RSP Janocin, Kolegiacka, Polanowice 47, Nadgoplańska 3 i 5 o pow. około 816 m <sup>2</sup> ), dochody z dzierżawy działek warzywnych	246 830	240 680	97,51%
			Wpłaty od lokatorów i najemców z lokali gdzie Gmina jest udziałowcem we wspólnotach, właścicielem (w kwocie brutto)	1 280 000	1 259 175	98,37%
			Razem	1 526 830	1 499 855	98,23%
801	80101/ 80110	0750	z wynajmu obiektów oświatowych	0	21 072	
921	92109	0750	z wynajmu świetlic	4000	4 000	
700	7005	0770	Kruszwica obr.2, ul. Poznańska 17, dz. 281/6 o powierzchni 0,5985 ha, hotelik sportowy		1 900 000	
			Kruszwica obr.2, ul. Niepodległości 16, USC		400 000	
			Popowo, dz. 5/11, pow. 1,9435 ha		1 500 000	
			Racice dz. 60/1, powierzchnia 0,20342 ha, działka przeznaczona pod budownictwo mieszkaniowe jednorodzinne		60 000	
			Kruszwica obr.2, ul. Poznańska 16, dz. 168/10 o powierzchni 0,0230ha		25 000	
			Razem	<b>1 513 000</b>	<b>3 885 000</b>	<b>256,77%</b>
<b>OGÓLEM</b>				<b>3 111 510</b>	<b>5 481 900</b>	<b>176,18%</b>

**Wpływy z usług § 0660, 0670, 0830****w wysokości 309.112 zł.**

W kalkulacji uwzględniono następujące źródła wpływów:

- 1) z odpłatność za media w mieszkaniach, lokalach w kwocie 5.044 zł;
- 2) za usługi opiekuńcze świadczone przez pracowników Miejsko- Gminnego Ośrodka Pomocy Społecznej w Kruszwicy w kwocie 30.000 zł;
- 3) z wpłat rodziców za wyżywienie dzieci w Przedszkolu nr 1 i nr 3 w Kruszwicy oraz Szkole Podstawowej Nr 2 w Kruszwicy, łącznie planuje się objąć żywieniem 307 dzieci, stawka żywieniowa za 3 posiłki dziennie (śniadanie, obiad, podwieczorek) wynosi 4 zł w przedszkolach i 3,50 zł w SP Nr 2, ogółem 130.000 zł;
- 4) z opłat za korzystanie z wychowania przedszkolnego ponad 5 godzin to 53.000 zł;
- 5) wpływy z usług pochodzących z opłat za ścieki, wodę, CO w szkolnych lokalach mieszkalnych oraz wynajmu sal to 91.068 zł.

**Odsetki § 0910, 0920****w wysokości 35.390 zł.**

Projekt budżetu przewiduje zrealizowanie wpływów z tytułu odsetek z tytułu opóźnień w uiszczaniu podatków i opłat oraz od środków na rachunkach bankowych.

**Udział w podatku dochodowym od osób fizycznych i od osób prawnych § 0010, 0020 w wysokości 10.862.340 zł.**

Przekazana informacja o planowanych dochodach z tytułu udziału gmin we wpływach z podatku dochodowego od osób fizycznych nie ma charakteru dyrektywnego, ponieważ dochody podatkowe planowane są w budżecie państwa na podstawie szacunków i prognoz. Realizacja tych dochodów może ulec zmniejszeniu lub zwiększeniu. Udział w podatku dochodowym od osób fizycznych stanowiący zgodnie z ustawą o dochodach jednostek samorządu terytorialnego 37,89% przyjęto w kwocie 9.662.340 zł, tj. w 95% wielkości prognozowanej przez Ministerstwo Finansów, gdyż kwoty wpływów z tego podatku w latach ubiegłych jak i wskaźniki makroekonomiczne wskazują, iż prognozy są zbyt optymistyczne. Szacowana realizacja w roku 2016 wyniesie około 95% wielkości prognozowanej przez ministerstwo. Udział w podatku dochodowym od osób prawnych przyjęto w wysokości 1.200.000 zł tj. biorąc do szacowania wykonanie latach 2012- 2016.

**Charakterystyka dotacji.**

W wyniku zadań zleconych z zakresu administracji rządowej przekazywane są przez Wojewodę dotacje celowe na realizację tych zadań. Na podstawie pisma z Urzędu Wojewódzkiego nr WFB.I.3110.4.16.2016/13 z dnia 21 października 2016 r., Krajowego Biura Wyborczego nr DBD-3101-24/16 z dnia 21 października 2016 r., oraz art. 14d ustawy o systemie oświaty zaplanowano dotację w kwocie 713.154 zł na dofinansowanie zadań w zakresie wychowania przedszkolnego z budżetu państwa, (wyliczono dotację na 533 uczniów po 1.338 zł).

Przyjęto w budżecie wielkość dotacji celowych na zadania bieżące w wysokości 19.617.874 zł, co stanowi 27,08% ogółu dochodów.

Wysokość dotacji celowych ma charakter wstępny i może ulec zmianie.

Dotacje na zadania zlecone, otrzymane na podstawie porozumień, otrzymane na bieżące zadania własne i zlecone na 2017 r. przedstawia poniższa tabela.

**DOTACJE Z BUDŻETU PAŃSTWA**

<b>Dział/ Rozdział+A3:E3A3: E34</b>	<b>Określenie</b>	<b>Plan 2016</b>	<b>Plan 2017</b>	<b>Różnica</b>
1	2	4	5	6
<b>010</b>	<b>Rolnictwo i leśnictwo</b>	<b>1 507 884</b>	<b>0</b>	<b>-1 507 884</b>
01095	dopłata do paliwa rolniczego	1 507 884	0	-1 507 884
<b>710</b>	<b>Działalność usługowa</b>	<b>1 500</b>	<b>1 500</b>	<b>0</b>
71035	cmentarze	1 500	1 500	0
<b>750</b>	<b>Administracja publiczna</b>	<b>174 537</b>	<b>154 500</b>	<b>-20 037</b>
75011	zadania zlecenia z zakresu administracji rządowej	174 537	154 500	-20 037
<b>751</b>	<b>Urzędy naczelń org. władzy</b>	<b>25 070</b>	<b>4 105</b>	<b>-20 965</b>
75101	aktualizacja spisu wyborców	25 070	4 105	-20 965
<b>758</b>	<b>Różne rozliczenia</b>	<b>183 345</b>	<b>0</b>	<b>-183 345</b>
75814	refundacja poniesionych wydatków bieżących finansowanych w ramach funduszu sołeckiego	146 685	0	-146 685
75814	refundacja poniesionych wydatków majątkowych w ramach funduszu sołeckiego	36 660	0	-36 660
<b>801</b>	<b>Oświata i wychowanie</b>	<b>798 939</b>	<b>713 154</b>	<b>-85 785</b>

80101	szkoły podstawowe	79 755		-79 755
80103	wychowanie przedszkolne	321 950	367 950	46 000
80104	przedszkola	324 690	326 472	1 782
80106	inne formy wychowania przedszkolnego	6 850	8 028	1 178
80110	gimnazja	50 624		-50 624
80149	specjalna organizacja nauki w przedszkolach i oddziałach przedszkolnych w szkołach podstawowych	12 330	10 704	-1 626
80150	specjalna organizacja nauki w szkołach	2 740		-2 740
<b>851</b>	<b>Ochrona zdrowia</b>	<b>2 200</b>	<b>1 500</b>	<b>-700</b>
<b>852</b>	<b>Pomoc społeczna</b>	<b>2 562 015</b>	<b>1 911 000</b>	<b>-651 015</b>
85203	ośrodki wsparcia	800 995	760 800	-40 195
85206	wspieranie rodziny	19 678		-19 678
85213	składki na ubezpieczenia zdrowotne	67 020	65 000	-2 020
85213	składki na ubezpieczenia zdrowotne	34 097	33 000	-1 097
85214	zasiłki i pomoc w naturze	513 164	283 000	-230 164
85215	dotatki energetyczne	2 222		-2 222
85216	zasiłki stałe	474 471	250 000	-224 471
85219	ośrodki pomocy społecznej	311 554	292 100	-19 454
85228	usługi opiekuńcze specjalistyczne	147 466	36 300	-111 166
85295	karta Dużej Rodziny	548		-548
85230	pomoc w zakresie dożywiania	190 800	190 800	0
<b>854</b>	<b>Edukacyjna opieka wychowawcza</b>	<b>139 713</b>	<b>0</b>	<b>-139 713</b>
85415	stypendia socjalne dla dzieci	129 525		
85415	wyprawka szkolna	10 188	0	-10 188
<b>855</b>	<b>Rodzina</b>	<b>14 523 585</b>	<b>16 832 100</b>	<b>2 308 515</b>
85501	świadczenie wychowawcze	7 983 639	10 144 900	2 161 261
85502	świadczenia rodzinne i fundusz alimentacyjny	6 539 946	6 687 200	147 254
	<b>Ogółem:</b>	<b>19 918 788</b>	<b>19 617 859</b>	<b>-300 929</b>

### Subwencje 17.996.188 zł.

W stosunku do roku 2016 kwota subwencji ogólnej uległa zwiększeniu o 893.526 zł.

### Część oświatowa subwencji ogólnej 15.710.756 zł.

Wielkości subwencji oświatowej na rok 2017 jest wyższa o 619.368 zł to jest o 4,1% od subwencji na 2016 r. i została naliczona w oparciu o stan uczniów na rok szkolny 2016/2017 do kwoty bazowej oraz w oparciu o stan uczniów na rok szkolny 2015/2016 w zakresie kwoty uzupełniającej oraz na realizację zadań pozaszkolnych, stan zatrudnienia nauczycieli na 30 września 2015 r. Ostateczna kwota subwencji zostanie zweryfikowana wg danych o uczniach i nauczycielach na rok szkolny 2016/2017.

### Część wyrównawcza subwencji ogólnej 2.362.072 zł.

Część wyrównawcza subwencji ogólnej składa się z kwoty podstawowej i kwoty uzupełniającej. Podstawę do ustalenia wysokości kwoty podstawowej stanowią dane ze sprawozdań z wykonania dochodów podatkowych gminy za rok 2015 oraz dane o liczbie mieszkańców według stanu na dzień 31.12.2015 r. ustalonej przez Główny Urząd Statystyczny (19.696 mieszkańców). Wskaźnik dochodów podatkowy Gminy wynosi 90,83%

(1.450,22 z: 1.596,67 zł) wynika to z dochodów podatkowych gminy określonych w wielkościach ustawowych na mieszkańca w stosunku do wskaźnika podatkowego w kraju, w latach ubiegłych wskaźnik ten wynosił: 96,98% w roku 2012 (1.381,45 zł: 1.358,98 zł), 102,30% w roku 2013 (1.468,20 z: 1435,18 zł), 97,15% w roku 2014 (1.471,10 z: 1.517,27zł) ponieważ jest on niższy niż 92% naliczono subwencję wyrównawczą w części podstawowej w kwocie 280.219 zł. Natomiast w części uzupełniającej subwencja wynosi 2.081.853 zł i w stosunku do roku 2016 zwiększyła się o 105.300 zł tj. o 5,85%.

#### **Część równoważąca subwencji ogólnej 449.446 zł.**

Część równoważąca subwencji ogólnej uzależniona jest od wydatków na dodatki mieszkaniowe i jest niższa o 111.361 zł w stosunku do roku 2016.

#### **Pozostałe 360.827 zł.**

Zaplanowano przychody z tytułu dofinansowania z Fundacji Rozwoju Systemu Edukacji –Narodowej Agencji programu ERASMUS+ II transza około 54.961 zł na realizowany przez SP Nr 1w Kruszwicy projekt „Niezwykłe regiony Europy w naszych doświadczeniach” w partnerstwie ze szkołami z Narva w Estonii, Barcanesti w Rumunii, Rzymu we Włoszech, Sitia w Grecji i Ciudad Rodrigo w Hiszpanii. Projekt realizowany od 1 października 2015 r. do 30 czerwca 2018 roku i będzie w nim uczestniczyć 120 uczniów klas IV-VI I 20 nauczycieli SP Nr 1 w Kruszwicy. Całkowita wartość do dofinansowania to 32.715 EUR tj. około 137.403 zł.

Zaplanowano kwotę 305.866 zł jako dofinansowanie z EFRROW zadania „Przebudowa drogi dojazdowej do pól w miejscowości Grodztwo” zrealizowanego w 2016 r.

#### **Wydatki**

W budżecie wydatki na 2017r. zaplanowano w wysokości **78.446.302 zł** w tym wydatki bieżące w kwocie 64.896.121 zł, a wydatki majątkowe w kwocie 13.550.181 zł.

#### **ZESTAWIENIE WYDATKÓW WG DZIAŁÓW**

<b>dział</b>	<b>Określenie</b>	<b>Plan 2016</b>	<b>Plan 2017</b>	<b>% 2017/ 2016</b>	<b>Struktura</b>
<b>010</b>	Rolnictwo i łowiectwo	1 917 666	381 900	19,91%	0,49%
<b>020</b>	Leśnictwo	5 000	5 000	100,00%	0,01%
<b>400</b>	Wytwarzanie i zaopatrywanie w energię elektryczną i gaz	90 330	0		0,00%
<b>600</b>	Transport i łączność	4 184 990	8 950 402	213,87%	11,41%
<b>630</b>	Turystyka	172 150	273 700	158,99%	0,35%
<b>700</b>	Gospodarka mieszkaniowa	1 900 369	2 146 582	112,96%	2,74%
<b>710</b>	Działalność usługowa	283 000	313 000	110,60%	0,40%
<b>720</b>	Informatyka	5 000	9 200	184,00%	0,01%
<b>750</b>	Administracja publiczna	9 684 388	7 026 196	72,55%	8,96%
<b>751</b>	Urzędy naczelnych organów władzy	25 070	4 105	16,37%	0,01%
<b>754</b>	Bezpieczeństwo publiczne i ochrona przeciwpożarowa	964 837	881 173	91,33%	1,12%
<b>757</b>	Obsługa długu publicznego	310 000	415 000	133,87%	0,53%
<b>758</b>	Różne rozliczenia	209 670	350 000	166,93%	0,45%



<b>801</b>	Oświata i wychowanie	23 155 287	24 116 155	104,15%	30,74%
<b>851</b>	Ochrona zdrowia	367 200	356 000	96,95%	0,45%
<b>852</b>	Pomoc społeczna	20 621 063	5 162 380	25,03%	6,58%
<b>853</b>	Pozostałe zadania w zakresie polityki Społecznej	28 200	33500	118,79%	0,04%
<b>854</b>	Edukacyjna opieka wychowawcza	465 737	309 372	66,43%	0,39%
<b>855</b>	Rodzina	0	17 129 710		21,84%
<b>900</b>	Gospodarka komunalna	6 153 947	5 999 116	97,48%	7,65%
<b>921</b>	Kultura i ochrona dziedzictwa narodowego	1 964 060	2 050 240	104,39%	2,61%
<b>925</b>	Ogrody botaniczne i zoologiczne oraz naturalne obszary i obiekty chronionej przyrody	5 000	5 000	100,00%	0,01%
<b>926</b>	Kultura fizyczna i sport	1 073 257	2 528 571	235,60%	3,22%
<b>Ogółem</b>		<b>73 586 221</b>	<b>78 446 302</b>	<b>106,60%</b>	<b>100,00%</b>

Na podstawie struktury rodzajowej należy stwierdzić, że największe wydatki obejmują:

- 1) oświatę i wychowanie oraz edukacyjną opiekę wychowawczą w kwocie 24.425.527 zł, w tym:
  - dział 801 Oświata i wychowanie 24.116.155 zł,
  - dział 854 Edukacyjna opieka wychowawcza 309.372 zł
 wydatki te stanowią 31,13% ogółu wydatków;
- 2) pomoc społeczna i rodzina w kwocie 22.325.590 zł, co stanowi 28,46% ogółu wydatków;
- 3) transport i łączność kwocie 8.950.402 zł, co stanowi 11,41% ogółu wydatków;
- 4) administrację publiczną w kwocie 7.026.196 zł, co stanowi 8,96% ogółu wydatków;
- 5) gospodarka komunalna w kwocie 5.999.116 zł, co stanowi 7,65% ogółu wydatków.

#### Struktura wydatków przedstawia się następująco:

Rodzaj wydatku	Plan 2016	Plan 2017	% 2017/ 2016	% w wydatkach ogółem	Różnica
1		2	4	5	
<b>Inwestycje</b>	<b>6 408 500</b>	<b>13 550 181</b>	<b>211,44%</b>	<b>17,27%</b>	<b>7 141 681</b>
w tym na zadania finansowane z udziałem środków z UE	656 150	5 660 352	862,66%	7,22%	5 004 202
<b>bieżące w tym:</b>	<b>67 177 721</b>	<b>64 896 121</b>	<b>96,60%</b>	<b>82,73%</b>	<b>-2 281 600</b>
-wynagrodzenia z pochodnymi	26 483 503	26 311 031	99,35%	33,54%	-172 472
dotacje na zadania bieżące	3 128 355	3 125 333	99,90%	3,98%	-3 022
Obsługa długu	310 000	415 000	133,87%	0,53%	105 000

świadczenia na rzecz osób fizycznych	17 263 519	18 793 288	108,86%	23,96%	1 529 769
pozostałe	19 678 277	15 858 096	80,59%	20,22%	-3 820 181
wydatki na programy finansowane z udziałem środków z UE	104 397	43 373	41,55%	0,06%	-61 024
Rezerwa ogólna	69 670	155 000	222,48%	0,20%	85 330
Rezerwa celowa	140 000	195 000	139,29%	0,25%	55 000
<b>Ogółem wydatki</b>	<b>73 586 221</b>	<b>78 446 302</b>	<b>106,60%</b>	<b>100,00%</b>	<b>4 860 081</b>

Planowane wydatki budżetowe na rok 2017 w wysokości 78.446.302 zł są wyższe od planu na rok 2016 o 4.860.081 zł, z czego wydatki bieżące są niższe o 2.281.600 zł tj. 3,4% a wydatki inwestycyjne są wyższe o 7.141.681 zł.

Zmniejszenie środków na wydatki bieżące wynika głównie z mniejszej o 300.929 zł kwoty dotacji z budżetu państwa na zadania zlecone i własne Gminy, które są uzupełniane w trakcie roku oraz kwoty 1.781.784 zł podatku od nieruchomości gminnych, który po zmianach przepisów nie występuje.

Wzrost w wydatkach bieżących wystąpił w wydatkach związanych z wypłatą zasiłku wychowawczego.

Zaplanowano do realizacji 46 zadania inwestycyjne za kwotę 13.550.181 zł, w tym 20 na kwotę 143.594 zł w ramach funduszu sołeckiego tj. 28,3% funduszu.

**Są to na następujące zadania inwestycyjne:**

Dział	Zadanie	Plan 2017	Źródła finansowania
<b>010</b>	<b>Rolnictwo i łowiectwo</b>	<b>192 000</b>	
01010	Budowa przydomowych oczyszczalni	42 000	dochody własne
	Budowa sieci wodociągowej w miejscowości Kobylnica	110 000	dochody własne
	Budowa sieci kanalizacji sanitarnej w miejscowości Grodztwo ul. Włocławska- dokumentacja	40 000	dochody własne
<b>600</b>	<b>Transport i łączność</b>	<b>7 446 902</b>	
60016	Nabycie działek pod drogi	15 000	dochody własne
	Przebudowa ul. Kasprowicza+ i ul. Lipowej w Kruszwicy	1 800 000	dochody własne 300.000 zł, obligacje 1.500.000 zł
	Przebudowa drogi gminnej nr 150804C Kraszyce - Stodólno etap II	237 000	dochody własne
	Przebudowa drogi dojazdowej wraz z miejscami parkingowymi i placami na Osiedlu Zagople w Kruszwicy	1 451 550	dochody własne 451.550zł, obligacje 1.000.000 zł
	Budowa ścieżek pieszo-rowerowych na terenie Gminy Kruszwica	3 855 352	dochody własne 2.855.352zł, obligacje 1.000.000 zł
	Przebudowa drogi gminnej Nr 150833C w Kobylnikach - dokumentacja	50 000	dochody własne
	Przebudowa parkingu przy ul. Kraszewskiego w Kruszwicy- dokumentacja	13 000	dochody własne
	Budowa chodnika w miejscowości Głębokie	8 000	fundusz sołecki

	Zakup i montaż wiaty przystankowej Chełmce	4 000	fundusz sołecki
	Przebudowa drogi gminnej w zakresie ciągu pieszego w miejscowości Tarnówko- dokumentacja	6 500	fundusz sołecki
	Przebudowa drogi gminnej w zakresie ciągu pieszego w miejscowości Polanowice- dokumentacja	6 500	fundusz sołecki
<b>630</b>	<b>Turystyka</b>	<b>180 000</b>	
63003	Wzrost ożywienia społeczno-gospodarczego na obszarze rewitalizowanym Kruszwicy poprzez rozbudowę przystani żeglarskiej na Jeziorze Gopło	150 000	dochody własne
	Zjeżdźalnia na Półwyspie Rzępowskim - projekt	30 000	dochody własne
<b>700</b>	<b>Gospodarka mieszkaniowa</b>	<b>398 000</b>	
	Nabycie działek (regulacja stanu prawnego)	38 000	dochody własne
70005	Budowa zbiornika bezodpływowego w miejscowości Żerniki	25 000	dochody własne
	Budowa zbiornika bezodpływowego w miejscowości Chełmce	35 000	dochody własne
	Zakup lokali mieszkalnych	300 000	dochody własne
<b>754</b>	<b>Bezpieczeństwo publiczne i ochrona przeciwpożarowa</b>	<b>10 000</b>	
75412	Przebudowa drzwi garażowych do budynku OSP w Chełmcach	10 000	fundusz sołecki
<b>750</b>	<b>Administracja publiczna</b>	<b>1 689 027</b>	
75023	Rozbudowa budynku Urzędu Miejskiego przy ul. Nadgoplańskiej w Kruszwicy	1 189 027	dochody własne
	Informatyzacja urzędu - zakup serwerów, komputerów, oprogramowania, rozbudowa centrali telefonicznej	500 000	dochody własne
<b>801</b>	<b>Oświata i wychowanie</b>	<b>1640000</b>	
80110	Termomodernizacja budynków użyteczności publicznej na terenie Gminy Kruszwica - Zespół Szkół Ogólnokształcących	1 640 000	dochody własne 140.000zł, obligacje 1.500.000 zł
<b>900</b>	<b>Gospodarka komunalna i ochrona środowiska</b>	<b>260 655</b>	
90001	Budowa sieci kanalizacji deszczowej w obrębie ul. Kolegiackiej w Kruszwicy - dokumentacja	35 000	dochody własne
	Budowa sieci kanalizacji sanitarnej ul. Rynek-Poznańska - dokumentacja	35 000	dochody własne
90015	Budowa punktu świetlnego przy drodze gminnej w Piaskach	9 400	fundusz sołecki
	Rozbudowa oświetlenia drogowego i ulicznego wraz z dokumentacją	110 000	dochody własne
90095	Budowa placu zabaw w Gocanowie -etap II	10 484	fundusz sołecki
	Budowa placu zabaw w Gocanówku	8 700	fundusz sołecki
	Rozbudowa placu zabaw w ramach zagospodarowania terenu przy świetlicy w Kobylnikach	5 000	fundusz sołecki
	Budowa placu zabaw w Lachmirowicach etap II	10 000	fundusz sołecki
	Budowa placu zabaw w Ostrowie etap II	8 000	fundusz sołecki

	Doposażenie placu zabaw w Piaskach	3 571	fundusz sołecki
	Doposażenie placu zabaw w Janocinie	10 000	fundusz sołecki
	Budowa kompleksu rekreacyjno-sportowego w Bródzkach etap III	12 000	fundusz sołecki
	Budowa kompleksu rekreacyjno-sportowego w Polanowicach -etap II	3 500	fundusz sołecki
<b>921</b>	<b>Kultura i ochrona dziedzictwa narodowego</b>	<b>67 939</b>	
92109	Przebudowa świetlicy wiejskiej w Woli Wapowskiej na cele związane z aktywizacją społeczności lokalnej -dokumentacja	15 000	dochody własne
	Budowa kominka w świetlicy wiejskiej wraz z instalacją gazową w Chrośnie	9 000	fundusz sołecki
	Zakup pawilonu -namiotu ogrodowego Janowice	6 000	fundusz sołecki
	Zakup kontenera z przeznaczeniem na pomieszczenie gospodarcze przy świetlicy w Polanowicach	3 500	fundusz sołecki
	Zakup kontenera z przeznaczeniem na pomieszczenie gospodarcze przy świetlicy w Tarnowie	5 000	fundusz sołecki
	Zakup i montaż klimatyzatora grzewczo-chłodzącego w świetlicy w Rusinowie -etap II	4 439	fundusz sołecki
	Przebudowa budynku CKiS Ziemowit-projekt	25 000	dochody własne
<b>926</b>	<b>Kultura fizyczna</b>	<b>1 665 658</b>	
92601	Budowa kompleksu lekkoatletycznego i boiska wielofunkcyjnego na Osiedlu Zagople w Kruszwicy, wariant-bieżnia okrężna 200 m treningowy	1 615 658	dochody własne 615.658zł, obligacje 1.000.000 zł
	Zmiana sposobu ogrzewania w budynku przy ul. Sportowej 1 w Kruszwicy	50 000	dochody własne
<b>Ogółem zadania inwestycyjne</b>		<b>13 550 181</b>	

Zadania inwestycyjne stanowią 17,27% ogółu wydatków i zostaną sfinansowane w następujący sposób:

- dochodami majątkowymi budżetu w kwocie 3.885.000 zł,
- dochody z rozliczenia płatności za inwestycje współfinansowane środkami z UE 305.866 zł,
- dochodami bieżącymi budżetu Fundusz sołecki 143.594 zł,
- dochodami bieżącymi budżetu w kwocie 3.215.721 zł,
- planowaną emisją obligacji 6.000.000 zł.

#### Charakterystyka wydatków wg działów:

##### Dział 010 – Rolnictwo i leśnictwo

**381.900 zł.**

Projekt planu zakłada wydatkować w tym dziale kwotę 381.900 zł co stanowi 0,49% ogółu wydatków. Zadania realizowane są w następujących rozdziałach:

- 1) Infrastruktura wodociągowa i sanitarna wsi 325.900 zł:
  - na dofinansowanie zadania „Budowa przydomowych oczyszczalni ścieków” 42.000 zł,
  - na zadanie inwestycyjne „Budowa sieci wodociągowej w miejscowości Kobylnica” 110.000 zł, zakres zadania obejmujący budowę sieci wodociągowej o średnicy 90 mm i długości 300 m, wodociąg zasili w wodę ok. 20 osób,

- na zadanie inwestycyjne „Budowa sieci kanalizacji sanitarnej w miejscowości Grodztwo ul. Włocławska- dokumentacja” zaplanowano 40.000 zł,
  - czyszczenie i konserwacja okresowa studni wiejskich, kanalizacji deszczowej i sieci wodociągowych, zabezpieczenia hydrantów 23.900 zł,
  - remonty sieci kanalizacyjnej 46.000 zł,
  - opłaty za umieszczenie urządzeń wodno-kanalizacyjnych w drogach powiatowych 64.000zł;
- 2) Izby rolnicze 50.000 zł.  
Na podstawie ustawy w sprawie zasad finansowania izb, samorząd z uzyskanych wpływów z tytułu podatku rolnego odprowadza 2% na konto bankowe Izb Rolniczych;
- 3) Pozostała działalność 6.000 zł  
przeznacza się na: wydatki rzeczowe szkolenia rolnicze, ODR, wyjazdy na POLAGRE.

**Dział 020 – Leśnictwo****5.000 zł.**

Łączna kwota wydatków w wysokości 5.000 zł stanowi 0,01% ogółu wydatków. W dziale tym ujęte są wydatki na opłaty związane z usuwaniem suchych drzew, zagrażających bezpieczeństwu mienia i osób, pielęgnację, zakup drzewek i krzewów oraz zakładanie pasów p.poż i ich mineralizacja oraz utrzymanie już istniejących.

**Dział 600 – Transport i łączność 8.950.402 zł.**

Projekt planu wydatków stanowi 11,41% ogółu wydatków:

1. Zadania inwestycyjne w tym 7.446.902 zł na:
- a) nabycie działek pod drogi za kwotę 15.000 zł, dotyczy regulacji stanu prawnego działek, które stanowią drogę publiczną,
  - b) przebudowa ul. Kasprowicza i ul. Lipowej w Kruszwicy, celem realizacji zadania jest przebudowa ulic Jana Kasprowicza i Lipowej w Kruszwicy oraz dokonanie dowiązania do istniejącego układu komunikacyjnego w ul. Niepodległości (droga krajowa nr 62), zadanie zaplanowano do realizacji w latach 2017-2018 w tym w roku 2017 planuje się za kwotę 1.800.000zł wykonanie kanalizacji, a w 2018 r. za kwotę 2.000.000, zł wykonanie jezdni, w roku 2016 opłacono wykonanie dokumentacji za kwotę 66.800 zł,
  - c) przebudowa drogi gminnej nr 150804C Kraszyce- Stodólno etap II za kwotę 237.000 zł, jest to kontynuacja rozpoczętej w 2016 r. przebudowy odcinka drogi gminnej nr 150804C Kraszyce – Stodólno w miejscowości Kraszyce od km 1+450 do km 1+745,67 o długość 295,67 mb,
  - d) przebudowa dróg dojazdowych wraz z miejscami parkingowymi i placami na Osiedlu Zagople w Kruszwicy, zadanie zaplanowano do realizacji w latach 2017-2018 w tym w roku 2017 planuje się wydatkować kwotę 1.451.550 zł, a w 2018 r. kwotę 1.000.000 zł, na wykonanie dokumentacji wydatkowano 68.265 zł,
  - e) budowa ścieżek pieszo-rowerowych na terenie Gminy Kruszwica, szacowany koszt zadania to 3.855.352 zł, na dokumentację wydano w roku 2016 kwotę 144.648 zł, zakres zadania obejmuje budowę 2 odcinków ścieżek pieszo-rowerowych, tj.:
    - połączenie odcinków pomiędzy DK62, a ul. Tadeusza Kościuszki,
    - odcinek II wzdłuż ulicy Słonecznej, Grodzkiej, Solidarności.
- Kwota zaplanowana na 2017 r. dotyczy realizacji rzeczowej zadania inwestycyjnego. Planuje się złożenie wniosku o dofinansowanie projektu w ramach RPO WK-P na lata 2014-2020, Oś Priorytetowa 3 Efektywność energetyczna i gospodarka niskoemisyjna w regionie, Działanie 3.4 Zrównoważona mobilność miejska i promowanie strategii niskoemisyjnych. Planowany termin naboru wniosków - IV kwartał 2016 r., maksymalny możliwy poziom dofinansowania - 85% kosztów kwalifikowalnych tj. 3.400.000 zł,
- f) przebudowa drogi gminnej Nr 150833C w Kobylnikach, na dokumentację planuje się wydać 50.000 zł,
  - g) przebudowa parkingu przy ul. Kraszewskiego w Kruszwicy, na dokumentację planuje się wydać 13.000 zł,
  - h) w ramach funduszu sołeckiego zaplanowano:
    - za kwotę 8.000 zł budowę chodnika w miejscowości Głębokie,
    - za kwotę 4.000 zł zakup i montaż wiaty przystankowej Chelmcach,
    - za kwotę 6.500 zł wykonanie dokumentacji na przebudowę drogi gminnej w zakresie ciągu pieszego w miejscowości Tarnówko,

– za kwotę 6.500 zł wykonanie dokumentacji na przebudowę drogi gminnej w zakresie ciągu pieszego w miejscowości Polanowice.

2. Zadania bieżące w tym	1.503.500 zł na:
1) zakup usług remontowych dróg i chodników;	780.000 zł remonty i modernizacje
2) zakup usług pozostałych w tym	608.500 zł:
a) obsługa przeprawy promowej w Ostrówku	210.000 zł,
b) konserwacja i modernizacja przeprawy promowej	10.000 zł,
c) usługi transportowe, bieżące utrzymanie dróg i chodników, - oznakowanie drogowe, zimowe utrzymanie dróg itd.	370.000 zł,
d) ubezpieczenie dróg i promu i inne opłaty	18.500 zł;
3) zakup materiałów	115.000 zł:
zakup kamienia, masy bitumicznej, paliwa do równiarki, znaków drogowych, wiat, kostki polbrukowej, itd.	

### Dział 630 – Turystyka 273.700 zł.

Projekt planu wydatków stanowi 0,35% ogółu wydatków:

- 1) na zadania inwestycyjne w tym 180.000 zł:
  - a) na zadanie „Wzrost ożywienia społeczno-gospodarczego na obszarze rewitalizowanym Kruszwicy poprzez rozbudowę przystani żeglarskiej na jeziorze Gopło-dokumentacja” zaplanowano 150.000 zł, rzeczową realizację po uzyskaniu dofinansowania z RPO WK-P na lata 2014-2020 planuje się w 2018 roku za kwotę 1.500.000 zł. Całkowity koszt zadania to 1.653.690 zł . Planowany termin złożenia wniosku to IV kwartał 2017 r., maksymalny możliwy poziom dofinansowania to 85% kosztów kwalifikowalnych (RPO WK-P na lata 2014-2020, Oś Priorytetowa 6 Solidarne społeczeństwo i konkurencyjne kadry, działanie 6.2 Rewitalizacja obszarów miejskich i ich obszarów funkcjonalnych),
  - b) na projekt zjeżdźzalnia na Półwyspie Rzępowskim planuje się kwotę 30.000 zł;
- 2) na wydatki bieżące w kwocie 93.700 zł na przystosowanie plaży i brzegów jeziora Gopło do sezonu letniego, naprawa pomostów, bieżące utrzymanie pola namiotowego w Złotowie, Dzika Plaża, Łagiewniki, Trzszczyn (koszenie trawy, wywóz nieczystości, wystawa tematyczna w piwnicach zamkowych, zakup materiałów do remontu palisady.

### Dział 700 – Gospodarka mieszkaniowa 2.146.582 zł,

stanowiące 2,74% ogółu wydatków.

1. Na zadania inwestycyjne w tym 398.000 zł na:
  - a) nabycie działek (regulacja stanu prawnego) 38.000 zł,
  - b) budowę zbiornika bezodpływowego w miejscowości Żerniki za kwotę 25.000 zł planuje się budowę zbiornika bezodpływowego o pojemności 10 m<sup>3</sup> dla 10 osób,
  - c) budowę zbiornika bezodpływowego w miejscowości Chełmce za kwotę 35.000 zł planuje się budowę zbiornika bezodpływowego o pojemności 15 m<sup>3</sup> dla 12 osób,
  - d) zakup lokali mieszkalnych, za kwotę 300.000 zł planuje się zakup 2 lokali.
2. Na zadania bieżące przeznaczona jest kwota 1.748.582 zł w tym:
 

– odszkodowania za brak lokali socjalnych	31.000 zł,
– koszty zatrudnienia palaczy, sprzątaczk	55.504 zł,
– zakup opału, materiałów do bieżących napraw	115.000 zł,
– opłaty z tytułu użytkowania wieczystego, sądowe	45.500 zł,
– operaty szacunkowe, ogłoszenia	30.000 zł,
– koszty remontów substancji mieszkaniowej	115.000 zł,
– zaliczki do wspólnot mieszkaniowych na f. remontowy	240.000 zł,
– opłaty za administrowanie	104.598 zł,
– na energię cieplną i elektryczną	378.500 zł,
– pozostałe koszty w tym ekspertyzy, przeglądy	28.000 zł,
– koszty związane z utrzymaniem lokali czynszowych	140.000 zł,
– zaliczka czynszowa do wspólnot mieszkaniowych	341.000 zł,
– opłata za gospodarowanie odpadami za około 1060 osób	114.480 zł,
– podatek od towarów i usług do odprowadzenia do US	10.000 zł.

**Dział 710- Działalność usługowa 313.000 zł.**

W projekcie zakłada się wydatki stanowiące 0,40% ogółu wydatków i przeznacza się na:

- 1) przygotowanie projektu decyzji ustalających lokalizację inwestycji celu publicznego i decyzji o warunkach zabudowy w kwocie 120.000 zł;
- 2) sporządzenie planów miejscowych, aktualizacje 46.705 zł w tym:
  - a) dla miejscowości Kruszwica obręb 6 przy ul. Radziejowskiej i Grodzkiej za kwotę 11.250 zł, zakończenie planu,
  - b) dla miejscowości Grodzko ul. Leśnej kwotę 9.400 zł,
  - c) dla miejscowości Kobylniki ZT Kruszwica za kwotę 7.380 zł,
  - d) dla miejscowości Grodzko ul. Kwiatowa kwotę 13.050 zł, a na 2018 kwotę 5.800 zł,
  - e) dla miejscowości Rzepowo za kwotę 5.625 zł, a w 2018 roku 2.500 zł;
- 3) przygotowanie i opracowanie zmiany studium uwarunkowań i kierunków zagospodarowania przestrzennego dla terenu przy ul. Kwiatowej i Chabrowej w Grodzku kwotę 40.000 zł na 2017 rok i 10.000 zł na 2018 rok;
- 4) przygotowanie i opracowanie zmiany studium uwarunkowań i kierunków zagospodarowania przestrzennego dla terenu przy ul. Cmentarnej i Folwarcznej w Kruszwicy kwotę 40.000 zł na 2017 rok i 10.000 zł na 2018 rok;
- 5) na wynagrodzenie za około 10 posiedzeń Gminnej Komisji Urbanistyczno- Architektonicznej kwotę 31.000 zł;
- 6) pomiary geodezyjne nieruchomości, mapy, dokumentacja geodezyjna do celów sądowych itp. 23.295zł;
- 7) na utrzymanie miejsc Pamięci Narodowej 4.500 zł, w tym finansowane dotacją od Wojewody w kwocie 1.500 zł;
- 8) pozostałe koszty 7.500 zł.

**Dział 720- Informatyka 9.200 zł.**

Wydatki w tym dziale stanowiącą 0,01% ogółu wydatków i przeznacza się je na koszty trwałości projektów: wielokanałowej, e-Administracja, CPD, SIP jako udział gminy w realizowanym przez Urząd Marszałkowski wieloletnim projekcie pn: „Infostrada Kujaw i Pomorza – usługi w zakresie e-Administracji i Informacji Przestrzennej” oraz systemu innowacyjnej edukacji w WK-P poprzez zbudowanie systemu dystrybucji treści edukacyjnych- zakup zestawów multimedialnych dla szkół podstawowych.

**Dział 750- Administracja publiczna 7.026.196 zł.**

Wydatki w tym dziale stanowiącą 8,96% ogółu wydatków i przeznacza się je na:

- 1) realizację prac zleconych przez administrację rządową w wysokości 192.479 zł w tym ze środków własnych gminy 38.249 zł:
  - koszty osobowe 3 osób zatrudnionych na 2,5 etatach 159.853 zł,
  - wydatki rzeczowe 32.626 zł;
- 2) Rada Gminy w wysokości 283.700 zł w tym:
  - diety radnych 187.000 zł,
  - wydatki rzeczowe 96.700 zł;
- 3) Urząd Gminy w wysokości 6.200.317 tym:
  - wydatki osobowe 3.182.349 zł, obejmują 52,6 etatu,
  - odpisy na Z.F.Ś.S i PFRON 128.641 zł,
  - wynagrodzenia bezosobowe 78.500 zł,
  - wydatki rzeczowe i usługi 1.041.800 zł,
  - wydatki związane z poborem podatków i opłat w tym opłata za inkaso 80.000 zł,
  - informatyzacja urzędu zakup serwerów, komputerów, licencji 500.000 zł,
  - rozbudowa budynku Urzędu Miejskiego przy ul. Nadgoplańskiej w Kruszwicy, która została rozpoczęta w roku 2016, na rok 2017 na planowane zakończenie zaplanowano kwotę 1.189.027 zł, powierzchnia użytkowa dobudowanego budynku to 1332 m<sup>2</sup>, w tym pomieszczenia z przeznaczeniem na USC, salę ślubów, salę sesyjną, biura Rady Miejskiej;

- 4) promocja jednostki samorządu terytorialnego 176.700 zł:  
na zakup druków, folderów, map, przewodników, gadżetów promocyjnych,, aktualizacja strony internetowej, udział w targach turystycznych, wykonanie materiałów pamiątkowych, utrzymanie portalu internetowego www.gminakruszwica.pl, wykonanie tablic promocyjnych, promocja Kruszwicy podczas imprezy Kujawskie Nowalijki, przedłużenie umowy i opłata za abonament Samorządowego Informatora SMS, wykonanie muralu, promocja I Młodzieżowych Mistrzostw Europy w wioślarstwie;
- 5) pozostała działalność w tym 173.000 zł na:
- składki członkowskie gminy w kwocie 36.000 zł na rzecz: Związku Miast Polskich (3.000 zł), Stowarzyszenia Miast Kazimierza Wielkiego (1.000 zł), LGD Czarnoziem na Soli (30.000zł), Stowarzyszenie Europa Kujaw i Pomorza (2.000 zł),
  - ryczałty dla sołtysów i przewodniczących osiedli 120.000 zł,
  - środki na funkcjonowanie rad sołeckich i samorządów osiedlowych 17.000 zł.

#### **Dział 751 – Urzędy naczelnych organów władzy 4.105 zł.**

W projekcie wydatków zakłada się wielkość 4.105 zł otrzymaną w 100% w formie dotacji przekazanej przez Krajowe Biuro Wyborcze na aktualizację spisu wyborców. Wydatki te stanowią 0,01% ogółu wydatków.

#### **Dział 754- Bezpieczeństwo publiczne i ochrona przeciwpożarowa 881.173 zł.**

Na ten cel zakłada się wydatkować 1,12% ogółu wydatków. Powyższa kwota obejmuje:

- 1) jednostki Terenowe Policji 30.000 zł.  
Porozumienie zawarte z Komendą Powiatową i Wojewódzką Policji obejmuje ustalenie rekompensaty pieniężnej za czas dodatkowej służby prewencyjnej i na zakup paliwa do samochodów służbowych dla posterunku w Kruszwicy;
- 2) jednostki OSP 756.323 zł w tym:
- przebudowa drzwi garażowych do budynku OSP w Chełmcach 10.000 zł z funduszu sołeckiego sołectw Chełmce i Chełmiczki,
  - dotacje dla OSP na zakup sprzętu i umundurowania 23.000 zł,
  - wydatki osobowe z pochodnymi 399.027 zł.  
Wydatki osobowe zaplanowano na poziomie zatrudnienia 5,25 etatów dla kierowców wozów pożarniczych, oraz na umowy zlecenia (dla 7 osób ) i komendanta gminnego OSP:
  - zaplanowano środki na wypłatę ryczałtów (po 5 zł od godziny) za udział strażaków w czasie działań interwencyjnych 41.280 zł,
  - odpisy na Z.F.Ś.S i PFRON, BHP 11.109 zł,
  - składki na ubezpieczenie obiektów i sprzętu oraz członków straży 38.985 zł,
  - wydatki rzeczowe obejmujące działalność bieżącą 232.922 zł;
- 3) zadania ratownictwa wodnego w tym 55.150 zł na:
- zadanie publiczne w zakresie ratownictwa wodnego 11.000 zł,
  - wydatki związane z zatrudnieniem 4 ratowników na okres 4 miesięcy w wysokości 30.850 zł,
  - wydatki rzeczowe w tym związane z utrzymaniem kąpieliska strzeżonego w wysokości 13.300 zł;
- 4) pozostała działalność 39.700 zł.  
Wydatki w kwocie 39.700 zł związane z opłatą za usługi telefonii komórkowej związane z funkcjonowaniem monitoring, konserwacją i drobnymi naprawami.

#### **Dział 757 – Obsługa długu publicznego 415.000 zł.**

Uwzględnione na ten cel wydatki stanowią 0,53% ogółu wydatków.

W projekcie wydatków zaplanowano środki na zapłatę:

- odsetek od rat kapitałowych z tytułu pożyczek z W.F.O.Ś i G.W na podstawie zawartych i planowanych umów 9.712 zł,
- odsetek od rat kapitałowych z tytułu wyemitowanych w latach 2009-2011 od kwoty 3.900.000zł obligacji 110.288 zł,
- odsetek od rat kapitałowych z tytułu emitowanych w latach 2013-2014 od kwoty 6.000.000zł obligacji 210.000 zł,



- odsetek od rat kapitałowych z tytułu planowanej w 2017 roku emisji obligacji od kwoty 6.000.000 zł obligacji 85.000 zł.

### Dział 758 – Różne rozliczenie 350.000 zł.

W projekcie wydatków zakłada się rezerwy:

- Rezerwę celową w wysokości 195.000 zł z przeznaczeniem na realizację zadań własnych z zakresu zarządzania kryzysowego,
- Rezerwę ogólną w kwocie 155.000 zł na wydatki nieprzewidziane.

### Oświata 24.425.527 zł obejmuje dwa działy:

**Dział 801-** Oświata i wychowanie 24.116.155 zł.

**Dział 854 -** Edukacyjna opieka wychowawcza 309.372 zł,  
co stanowi 31,14% ogółu wydatków.

### Zadania oświatowe finansowane są z następujących źródeł:

Źródło finansowania	Plan 2016	Plan 2017	2017/ 2016	Różnica
subwencja oświatowa	15 091 388	15 710 756	104,10%	619 368
dotacje rządowe	938 652	713 154	75,98%	-225 498
dotacje z gminna zadania bieżące	11 000	0	0,00%	-11 000
środki z budżetu na wydatki bieżące	7 579 984	6 361 617	83,93%	-1 218 367
środki z budżetu na inwestycje	0	1 640 000		1 640 000
<b>OGÓLEM</b>	<b>23 621 024</b>	<b>24 425 527</b>	<b>103,41%</b>	<b>804 503</b>

Wydatki w stosunku do roku ubiegłego zwiększyły się o 3,41%, w planie ujęto wydatki w kwocie 713.154 zł na finansowanie części zadań w zakresie wychowania przedszkolnego, które będą finansowane dotacją z Budżetu Państwa na podstawie rozporządzenia MEN z dn. 13.08.2013 r. (Dz.U poz.956) w sprawie udzielania gminom dotacji celowej z budżetu państwa na dofinansowanie zadań w zakresie wychowania przedszkolnego, która zostanie przekazana w trakcie roku.

#### 1. Projekt wydatków obejmuje koszt w kwocie 21.630.206 zł funkcjonowania:

- 3 gimnazjów,
- 7 szkół podstawowych,
- 2 przedszkoli,
- 2 świetlic szkolnych,
- 3 stołówek szkolnych i przedszkolnych,
- Zespołu Szkół Ogólnokształcących w Kruszwicy,
- Zespołu Oświaty i Wychowania.

2. Planowane wydatki inwestycyjne na zadanie „Termomodernizacja budynków użyteczności publicznej na terenie Gminy Kruszwica - Zespół Szkół Ogólnokształcących” w kwocie 1.640.000 zł, dnia 29 lipca 2016 r. został złożony wniosek o dofinansowanie projektu w ramach RPO WK-P na lata 2014-2020, Oś Priorytetowa 3 Efektywność energetyczna i gospodarka niskoemisyjna w regionie, Działanie 3.3 efektywność energetyczna w sektorze publicznym i mieszkaniowym. Maksymalny możliwy poziom dofinansowania w konkursie to 85% kosztów kwalifikowalnych, lecz nie więcej niż 1 mln zł. Dnia

29 sierpnia 2016 r. gmina otrzymała pismo o pozytywnym wyniku oceny formalnej. Obecnie trwa etap oceny merytorycznej. Ogłoszenie wyników konkursu planowane jest na grudzień 2016 r. Planowany termin rozpoczęcia robót budowlanych - marzec 2017 r., planowany termin zakończenia realizacji inwestycji - wrzesień 2017 r.

3. Dotacje dla Niepublicznej Szkoły Podstawowej w Racicach w kwocie 845.826 zł plan na 105 uczniów.
4. Dotacje dla Niepublicznej Szkoły Podstawowej w Racicach na dzieci uczęszczających do oddziału przedszkolnego, na 39 dzieci w kwocie 186.410 zł.
5. Dotacja dla Punktu Przedszkolnego „Słoneczko” 41.097 zł na 11 dzieci.
6. Środki w kwocie 78.588 zł dla Gmin ( Miasto Inowrocław, Gmina Inowrocław, Miasto Radziejów, Gmina Jeziora Wielkie, Strzelno) na finansowanie przedszkoli publicznych, niepublicznych i oddziałów przedszkolnych do których uczęszczają dzieci z Gminy Kruszwica.
7. Wyjazdy edukacyjny dzieci finansowane z funduszu sołectkiego w kwocie 3.400 zł przez sołectwa Tarnowo, Chełmce i Chełmiczki.

Przy kalkulowaniu płac w oświacie zaplanowano wzrost płac obsługi i administracji o 3%, dla nauczycieli nie zakładano wzrostu wynagrodzeń.

Struktura wydatków w oświacie przedstawia się następująco:

Rodzaj wydatku	Plan 2016	Plan 2017	2016/2017	Udział w wydat. Ogółem
Płace i pochodne od płac	17 184 030	<b>17 092 365</b>	99,47%	69,98%
dotacje celowe	41 288	<b>30 000</b>	72,66%	0,12%
dotacje podmiotowe	1 082 467	<b>1 073 333</b>	99,16%	4,39%
wydatki pozostałe	5 313 239	<b>4 589 829</b>	86,38%	18,79%
wydatki inwestycyjne	0	<b>1 640 000</b>		6,71%
<b>OGÓŁEM</b>	<b>23 621 024</b>	<b>24 425 527</b>	<b>103,41%</b>	<b>100,00%</b>

Na płace i pochodne od płac zaplanowano ogółem 17.092.365 zł tj. 69,98% ogółu wydatków w oświacie, jest to mniej w stosunku do 2016 roku o 0,8%.

Na zadania własne nie finansowane subwencją zaplanowano kwotę 6.601.794 zł tj. na:

NAZWA	2016	2017	%
Oddziały przedszkolne w szkołach	789 577	993 297	125,80%
Oddziały przedszkolne w szkołach niepublicznych	143 440	186 410	129,96%
Przedszkola	1 706 317	1 617 732	94,81%
Opłata za przedszkole i oddziały przedszkolne do innych jst	28 500	30 000	105,26%
Inne formy wychowania przedszkolnego	40 479	41 097	101,53%
Dowożenie uczniów	911 513	889 420	97,58%
Zespół obsługi ekonomiczno-administracyjnej szkół	616 118	651 973	105,82%

stołówki szkolne	486 818	481 865	98,98%
Zadania inwestycyjne	0	1 640 000	
pomoc materialna dla uczniów	60 188	70 000	116,30%
<b>OGÓLEM</b>	<b>4 782 950</b>	<b>6 601 794</b>	<b>138,03%</b>

**Rozdział 80101 Szkoły Podstawowe 10.608.662 zł, w tym:**

- wynagrodzenia osobowe 6 081 077 zł,
- wynagrodzenia bezosobowe 23 500 zł,
- pochodne od wynagrodzeń 1 392 035 zł,
- odpisy na ZFŚS 426 109 zł,
- dodatkowe wynagrodzenie roczne 486 559 zł,
- wydatki rzeczowe 1 353 556 zł,
- dotacje dla Niepublicznej SP w Racicach 845.826 zł.

W wydatkach rzeczowych zaplanowano bieżące remonty za kwotę 70.000 zł, pomoce dydaktyczne za 29.000 zł, energia, woda, gaz 387.500 zł, materiały i wyposażenie (w tym olej opałowy i węgiel) 435.000 zł, pozostałe wydatki rzeczowe 432.056 zł.

Zgodnie z zapisem ustawy Karta Nauczyciela naliczono fundusz zdrowotny dla nauczycieli w wysokości 15.382 zł.

W 7 szkołach podstawowych funkcjonuje 57 oddziałów do których uczęszcza 1053 uczniów i 4 w zespole rewalidacyjno-wychowawczym. Zatrudnionych jest 120 nauczycieli na 96,5411,79 etatu i 43 pracowników obsługi na 36,72 etatu.

**Rozdział 80103 Oddziały Przedszkolne przy Szkołach Podstawowych 1.179.707 zł, w tym:**

- wynagrodzenia osobowe 616.675 zł,
- pochodne od wynagrodzeń 143.055 zł,
- odpisy na ZFŚS 42.509 zł,
- dodatkowe wynagrodzenie roczne 42.584 zł,
- wydatki rzeczowe 137.470 zł,
- dotacje dla Niepublicznej SP w Racicach 186.410 zł,
- odpłatność do innych Gmin 11.004 zł.

W wydatkach rzeczowych zaplanowano bieżące remonty za kwotę 14.000 zł, pomoce dydaktyczne za 9.000 zł, energia, woda, gaz 13.500 zł, materiały i wyposażenie 52.000 zł, (w tym olej opałowy i węgiel), pozostałe wydatki rzeczowe 48.970 zł.

Zgodnie z zapisem ustawy Karta Nauczyciela naliczono fundusz zdrowotny dla nauczycieli w wysokości 1.770 zł.

Oddziały przedszkolne funkcjonują przy Szkole Podstawowej nr 1 oraz nr 2 w Kruszwicy, a także przy wiejskich szkołach podstawowych w Chełmcach, Polanowicach, Rusinowie, Sławsku Wielkim oraz Woli Wapowskiej.

Oddziały przedszkolne przy szkołach podstawowych liczą 13 oddziałów, w tym 8 klas „0”, do których uczęszcza 281 uczniów, w tym 149 w klasach „0”. Zatrudnionych jest 16 nauczycieli na 14,38 etatu, 1 pracownik obsługi.

**Rozdział 80104 Przedszkola 1.647.732 zł, w tym:**

- wynagrodzenia 1.021.279 zł,
- pochodne od wynagrodzeń 227.072 zł,
- odpisy na ZFŚS 76.384 zł,
- dodatkowe wynagrodzenie roczne 84.832 zł,
- wydatki rzeczowe 170.581 zł,
- odpłatność do innych Gmin 67.584 zł.

W wydatkach rzeczowych zaplanowano bieżące remonty za kwotę 20.000 zł, pomoce dydaktyczne za 4.000 zł, energia, woda, gaz 60.000 zł, materiały i wyposażenie 45.000 zł, (w tym węgiel), pozostałe wydatki rzeczowe 41.581 zł.

Zgodnie z zapisem ustawy Karta Nauczyciela naliczono fundusz zdrowotny dla nauczycieli w wysokości 1.917 zł.

Wydatki obejmują dwa przedszkola, 10 oddziałów, w tym 1 oddziałów „0”, do których uczęszcza 246 uczniów, w tym 22 w oddziałach „0”. Zatrudnionych jest 15 nauczycieli na 13,03 etatu i 14 pracowników obsługi na 12,76 etatu.

**Rozdział 80110 Gimnazja 6.218.487 zł, w tym:**

– wydatki inwestycyjne	1.640.000 zł,
– wynagrodzenia osobowe	2 926 238 zł,
– wynagrodzenia bezosobowe	9 000 zł,
– pochodne od wynagrodzeń	662 807 zł,
– odpisy na ZFŚS	183 191 zł,
– dodatkowe wynagrodzenie roczne	234 402 zł,
– wydatki rzeczowe	562 849 zł.

W wydatkach rzeczowych zaplanowano bieżące remonty za kwotę 30.000 zł, pomoce dydaktyczne za 15.000 zł, energia, woda, gaz 165.000 zł, materiały i wyposażenie 200.000 zł, (w tym olej opałowy), pozostałe wydatki rzeczowe 152.849 zł.

Zgodnie z zapisem ustawy Karta Nauczyciela naliczono fundusz zdrowotny dla nauczycieli w wysokości 7.628 zł.

W 3 gimnazjach funkcjonuje 20 oddziałów do których uczęszcza 514 uczniów. Zatrudnionych jest 71 nauczycieli na 51,77 etatu i 15 pracowników obsługi na 15 etatach.

**Rozdział 80113 Dowożenie uczniów 889.420 zł, w tym:**

– wynagrodzenia osobowe	158 346 zł,
– pochodne od wynagrodzeń	35 801 zł,
– odpisy na ZFŚS	6 564 zł,
– dodatkowe wynagrodzenie roczne	15 309 zł,
– wydatki rzeczowe	673 400 zł
(w tym dowożenie 671 000 zł).	

Dowożeniem objętych jest 700 uczniów. Dowóz odbywa się na podstawie biletów miesięcznych, wystawionych przez przewoźnika „NKA” Grzegorza Arenta.

Przy dowożeniu zatrudnionych jest 6 pracowników obsługi.

**Rozdział 80114 Zespoły Obsługi ekonomiczno-administracyjnej szkół 651.973 zł, w tym:**

– wynagrodzenia osobowe	395 464 zł,
– wynagrodzenia bezosobowe	3 320 zł,
– pochodne od wynagrodzeń	88 045 zł,
– odpisy na ZFŚS	12 045 zł,
– dodatkowe wynagrodzenie roczne	31 104 zł,
– wydatki rzeczowe	121 995 zł.

W wydatkach rzeczowych zaplanowano na materiały i wyposażenie 45.000 zł, na pozostałe wydatki rzeczowe 76.995 zł.

W Zespole Oświaty i Wychowania zatrudnionych jest 10 osób.

**Rozdział 80120 Licea Ogólnokształcące 815.405 zł, w tym:**

– wynagrodzenia osobowe	538 129 zł,
– wynagrodzenia bezosobowe	3 000 zł,
– pochodne od wynagrodzeń	120 567 zł,
– odpisy na ZFŚS	41 581 zł,
– dodatkowe wynagrodzenie roczne	46 015 zł,
– wydatki rzeczowe	66 113 zł.

W wydatkach rzeczowych zaplanowano na energię, wodę, gaz 10.000 zł, na materiały i wyposażenie 20.000 zł (w tym olej opałowy), pozostałe wydatki rzeczowe 36.113 zł.

Zgodnie z zapisem ustawy Karta Nauczyciela naliczono fundusz zdrowotny dla nauczycieli w wysokości 1.513 zł.

W LO funkcjonują 4 oddziałów do których uczęszcza 100 uczniów. Zatrudnionych jest 23 nauczycieli na 10,58 etatu i 1 pracownik obsługi.

#### **Rozdział 80146 Doksztalcanie i doskonalenie nauczycieli 102.648 zł.**

Na podstawie ustawy Karta Nauczyciela naliczono środki w wysokości 1% planowanych rocznych środków przeznaczonych na wynagrodzenia osobowe nauczycieli z przeznaczeniem na doksztalcanie i doskonalenie zawodowe nauczycieli.

#### **Rozdział 80148 Stołówki szkolne i przedszkolne 481.865 zł, w tym:**

– wynagrodzenia osobowe	229 342 zł,
– pochodne od wynagrodzeń	49 665 zł,
– odpisy na ZFŚS	8 752 zł,
– dodatkowe wynagrodzenie roczne	14 306 zł,
– wydatki rzeczowe	179 800 zł.

W wydatkach rzeczowych zaplanowano na materiały i wyposażenie 10.000 zł, na zakup środków żywności 165.000 zł, pozostałe wydatki rzeczowe 4.800 zł.

Stołówki szkolne funkcjonują przy Szkole Podstawowej nr 2 w Kruszwicy, przy Przedszkolu nr 1 i nr 3 w Kruszwicy. Żywieniem objęte są dzieci przedszkolne oraz z oddziałów przedszkolnych w SP Nr 2 w Kruszwicy. Żywieniem objęte są również dzieci z rodzin objętych pomocą społeczną przez MGOPS w Kruszwicy.

Środki na żywienie dzieci pochodzą od rodziców oraz MGOPS w Kruszwicy. W stołówkach szkolnych i przedszkolnych zatrudnionych jest 8 osób na 8 etatach.

#### **Rozdział 80149 Realizacja zadań wymagających stosowania specjalnej organizacji nauki i metod pracy dla dzieci w przedszkolach, oddziałach przedszkolnych w szkołach podstawowych i innych formach wychowania przedszkolnego 207.400 zł, w tym:**

– wynagrodzenia bezosobowe	3 700 zł,
– wynagrodzenia osobowe	130.513 zł,
– pochodne od wynagrodzeń	30 178 zł,
– odpisy na ZFŚS	8 008 zł,
– dodatkowe wynagrodzenie roczne	10 654 zł,
– wydatki rzeczowe	24 347 zł.

W wydatkach rzeczowych zaplanowano na materiały i wyposażenie 15 000 zł, pozostałe wydatki rzeczowe 9.347 zł.

W rozdziale tym wyodrębnione są wydatki związane z realizacją zalecanych form kształcenia dziecka niepełnosprawnego. Zatrudnionych jest 15 nauczycieli na 2,21 etatu i 2 pracowników obsługi na 1,5 etatach.

#### **Rozdział 80150 Realizacja zadań wymagających stosowania specjalnej organizacji nauki i metod pracy dla dzieci i młodzieży w szkołach podstawowych, gimnazjach, liceach ogólnokształcących, liceach profilowanych i szkołach zawodowych oraz szkołach artystycznych 1.183.441 zł, w tym:**

– wynagrodzenia osobowe	746 757 zł,
– pochodne od wynagrodzeń	172 937 zł,
– odpisy na ZFŚS	44 587 zł,
– dodatkowe wynagrodzenie roczne	81 015 zł,
– wydatki rzeczowe	138 145 zł.

W wydatkach rzeczowych zaplanowano na materiały i wyposażenie 52.000 zł, na pozostałe wydatki rzeczowe 86.145 zł.

W rozdziale tym wyodrębnione są wydatki związane z realizacją zalecanych form kształcenia dziecka niepełnosprawnego. Zatrudnionych jest 75 nauczycieli na 15,48 etatu.

**Rozdział 80195 Pozostała działalność 88.318 zł.**

Wydatki rzeczowe obejmują zadania związane z organizowanymi konkursami przedmiotowymi, zawodami sportowymi oraz zabezpieczeniem środków na promowanie młodzieży uzdolnionej (20.000 zł). Zabezpieczone są także środki na funkcjonowanie przyszkolnego obserwatorium astronomicznego przy Gimnazjum nr 1 w Kruszwicy ASTROBAZA, w tym na wynagrodzenie opiekuna merytorycznego, zakup energii oraz materiałów i wyposażenia, a także pozostałych usług.

**DZIAŁ 854 Edukacyjna Opieka Wychowawcza 309.372 zł.****Rozdział 85401 Świetlice szkolne 155.122 zł, w tym:**

- wynagrodzenia osobowe z pochodnymi 140.979 zł,
- wydatki rzeczowe 14.143 zł.

Wydatki obejmują działalność 4 świetlic tj. przy Szkole Podstawowej nr 1, przy Gimnazjum nr 1 i 3 oraz przy Zespole Szkół Ogólnokształcących w Kruszwicy.

W świetlicach zatrudnionych jest 4 nauczycieli na 2,84 etatach.

Zgodnie z przepisami ustawy Karta Nauczyciela naliczono odpis na Fundusz zdrowotny w wysokości 323 zł.

**Rozdział 85404 Wczesne wspomaganie rozwoju dziecka 82.926 zł, w tym:**

- wynagrodzenia z pochodnymi 75.336 zł,
- pozostałe wydatki 7.590 zł.

Wczesne wspomaganie rozwoju dziecka prowadzone jest w szkołach podstawowych i przedszkolach Gminy Kruszwica. Przewiduje się zatrudnienie logopedy, oligofrenopedagoga oraz rehabilitanta w wymiarze stosownym do potrzeb rozwojowych dzieci od lat 3 objętych wczesnym wspomaganie.

Przewiduje się objęcie 16 dzieci wczesnym wspomaganie.

**Rozdział 85415 Pomoc materialna dla uczniów 50.000 zł.**

Zaplanowano kwotę 50.000 zł jako wkład własny na realizację zadania pomocy materialnej dla uczniów z rodzin najuboższych.

**Rozdział 85416 Pomoc materialna motywacyjna dla uczniów 20 000 zł.**

Zaplanowano kwotę 20 000 zł jako zabezpieczenie środków na stypendia naukowe dla uczniów.

**Rozdział 85446 Doksztalcanie i doskonalenie nauczycieli 1.324zł.**

Na podstawie ustawy Karta Nauczyciela naliczono 1% planowanych rocznych środków na wynagrodzenia z przeznaczeniem na doksztalcanie i doskonalenie zawodowe nauczycieli.

**Informacja dotycząca liczby dzieci w szkołach**

L.p.	Typ Szkoły	Rok szkolny 2015/2016	Rok szkolny 2016/2017	Różnica
1.	Szkoły Podstawowe	1 165	1 053	-112
2.	SP w Racicach	111	105	-6
3.	Gimnazja	545	514	-31
4.	Liceum	112	100	-12
<b>Razem</b>		<b>1 933</b>	<b>1 772</b>	<b>-161</b>
3.	Wychowanie przedszkolne	569	527	-42

**Dział 851 – Ochrona zdrowia 356.000 zł.**

Na realizację zadań zaplanowano środki stanowiące 0,45% ogółu wydatków, które obejmują:

- 1) zwalczanie narkomanii 10.000 zł;
- 2) przeciwdziałanie alkoholizmowi 310.000 zł.
- Przewidziano realizację Gminnego Programu Profilaktyki i Rozwiązywania Problemów Alkoholowych i przeciwdziałania narkomanii w wielkości równej planowanym wpływom z tytułu opłat za wydane zezwolenie na sprzedaż napojów alkoholowych.
- W wydatkach bieżących uwzględniono wynagrodzenia osobowe, umowy zlecenia, wynagrodzenia dla członków Komisji ds. rozwiązywania problemów alkoholowych, wynagrodzenie roczne oraz odpis na ZFŚS, składki ZUS i FP oraz wpłaty na PFRON w kwocie 214.199 zł, pozostałe wydatki rzeczowe to 95.801 zł.
- Wydatki osobowe zaplanowano dla 3 osób zatrudnionych na 2 etatach;
- 3) pozostała działalność 36.000 zł:
- z czego wydatki na badania profilaktyczne 1.000 zł,
  - na program szczepień ochronnych przeciw Pneumokokom 30.000 zł,
  - koszty wydania decyzji w sprawach świadczeniobiorców innych niż ubezpieczeni spełniający kryterium dochodowe 1.500 zł (zadanie zlecone),
  - na zadania publiczne w zakresie ochrony i promocji zdrowia zlecone do realizacji zgodnie z procedurami ustawy o pożytku publicznym 3.500 zł.

### Dział 852 – Pomoc społeczna i dział 855 - Rodzina 22.292.090 zł.

Na pomoc społeczną i świadczenia na rzecz rodziny w planie wydatków ujęto 22.292.090 zł, co stanowi 28,4% ogółu wydatków, w tym:

z dotacji 18.743.100 zł tj. 84,08%,  
 środki gminy 3.548.990 zł tj. 15,92%.

Zadaniami objęto:

- 1) odpłatność za około 22 mieszkańców gminy umieszczonych w Domach Pomocy Społecznej w kwocie 600.000 zł;
- 2) na funkcjonowanie Środowiskowego Domu Samopomocy w Kruszwicy 760.800 zł, zadanie finansowane z dotacji Wojewody.
- Zaplanowane wydatki obejmują koszty wynagrodzeń z pochodnymi w kwocie 591.299 zł na 14 etatów i wydatki rzeczowe związane z funkcjonowaniem ośrodka w kwocie 169.501 zł, w ośrodku przebywa 50 podopiecznych;
- 3) zabezpieczono kwotę 6.500 zł na umieszczenie rodzin potrzebujących w ośrodkach interwencyjnych oraz koszty administracyjne zespołu interdyscyplinarnego;
- 4) składki na ubezpieczenia zdrowotne 98.000 zł.  
 Składki na ubezpieczenia zdrowotne opłacane za osoby pobierające niektóre świadczenia z pomocy społecznej oraz niektóre świadczenia rodzinne, składki są finansowane z dotacji Wojewody;
- 5) zasiłki i pomoc w naturze oraz składki na ubezpieczenia emerytalne i rentowe to 534.000 zł, w tym:
- z dotacji Wojewody 283.000 zł,
  - z dochodów własnych gminy 250.000 zł,
  - ze zwrotu świadczeń nienależnie pobranych 1.000 zł;
- 6) dodatki mieszkaniowe 600.000 zł ze środków gminy.  
 Kwotę tę zaplanowano na poziomie planowanego wykonania roku 2016 na wypłaty około 4.400 dodatków mieszkaniowych rocznie;
- 7) zasiłki stałe 252.000 zł.  
 Zasiłki stałe przyznawane są osobą niezdolnym do pracy z powodu wieku lub całkowicie niezdolnych do pracy, jeżeli dochód jest niższy od kryterium dochodowego osoby samotnie gospodarującej, jak również dochód w rodzinie jest niższy od kryterium dochodowego na osobę w rodzinie, kwota 250.000 zł, to środki z dotacji, a 2.000 zł ze zwrotu świadczeń nienależnie pobranych;
- 8) ośrodek pomocy społecznej 1.502.358 zł.  
 Zadanie finansowane z dwóch źródeł:
- z dotacji Wojewody 292.100 zł,
  - środki samorządowe 1.210.258 zł.
- Zaplanowane wydatki obejmują koszty wynagrodzeń z pochodnymi w kwocie 1.259.611 zł dla 22 osób i wydatki rzeczowe związane z funkcjonowaniem ośrodka w kwocie 242.747 zł;
- 9) usługi opiekuńcze w tym: 428.878 zł.  
 Zadania finansowane z dwóch źródeł:

- z dotacji Wojewody 36.300 zł,
- środki samorządowe 392.578 zł.

Zaplanowane wydatki obejmują koszty wynagrodzeń z pochodnymi w kwocie 405.505 zł dla 8 osób, oraz na pokrycie kosztów wyjazdu opiekunek w teren, w trakcie roku planuje się zatrudnić dodatkowo osoby w ramach robót publicznych;

- 10) dożywianie dzieci w placówkach oświatowych 343.344 zł,  
w tym z dotacji Wojewody 190.800 zł;
- 11) pozostała działalność w tym 36.500 zł na:  
– wydatki związane z transportem żywności 5.500 zł,  
– zadania publiczne w zakresie pomocy społecznej zlecone do realizacji zgodnie z procedurami ustawy o pożytku publicznym 31.000 zł;
- 12) na świadczenie wychowawcze „500+” zaplanowano 10.147.900 zł, zadanie to finansowane jest z Budżetu Państwa. Świadczenie realizowane jest od 1 kwietnia 2016 roku na zasadach określonych w ustawie z dnia 11 lutego 2016 roku o pomocy państwa w wychowaniu dzieci ( Dz.U. poz. 195).  
Na wypłatę świadczenia wychowawczego zaplanowano 9.993.993 zł, na koszty obsługi 150.907 zł i 3.000 zł na zwrot odsetek i świadczeń nienależnie pobranych;
- 13) świadczenia rodzinne 6.784.799 zł z tego 69.599 zł z wpłat od dłużników alimentacyjnych, oraz zwrotu świadczeń 28.000 zł i obejmuje:  
– świadczenia społeczne 6.146.584 zł,  
– składki na ubezpieczenia społeczne za świadczeniobiorców 340.000 zł,  
– koszty obsługi 5 osób 270.215 zł,  
– zwrot dotacji 28.000 zł;
- 14) koszty zatrudnienia asystenta rodziny zgodnie z ustawą o wspieraniu rodziny i systemie pieczy zastępczej to 57.011 zł;
- 15) na przewidywane koszty utrzymania około 30 dzieci w rodzinach zastępczych oraz na koordynatora rodzinnej pieczy zastępczej 140.000 zł.

#### **Dział 853- Pozostałe zadania w zakresie polityki społecznej 33.500 zł.**

W rozdziale pozostała działalność zaplanowano kwotę 33.500 zł na zadania publiczne w zakresie pomocy społecznej zlecone do realizacji zgodnie z procedurami ustawy o pożytku publicznym.

#### **Dział 900- Gospodarka komunalna 5.999.116 zł,**

co stanowi 7,65% ogółu wydatków, finansowaniem objęto:

- 1) gospodarkę ściekową i ochronę wód 194.200 zł, w tym:  
– zadania inwestycyjne budowa sieci kanalizacji deszczowej w obrębie ul. Kolegiackiej w Kruszwicy,  
– dokumentacja za kwotę 35.000 zł i budowa sieci kanalizacji sanitarnej ul. Rynek-Poznańska – dokumentacja za kwotę 35.000 zł,  
– opłaty za umieszczenie urządzeń kanalizacji sanitarnej w pasie drogowym, opłaty za wydanie decyzji 2.000 zł,  
– konserwacja kanalizacji deszczowej i czyszczenie studzienek w mieście oraz usuwanie awarii w tych urządzeniach 122.200 zł;
- 2) gospodarka odpadami 1.883.876 zł.  
W rozdziale tym zaplanowano środki w kwocie 1.673.000 zł na pokrycie kosztów odbioru, transportu i składowania odpadów na składowisko odpadów, opłatę za dzierżawę nieruchomości pod PSZOK, kosztów związanych z usługą prowadzenia punktów selektywnej zbiórki odpadów, koszty kampanii informacyjno-edukacyjnej w kwocie, zakup licencji.  
Koszty administracyjne w kwocie 210.876 zł w tym wynagrodzenie z pochodnymi dla 3 pracowników;
- 3) oczyszczanie miasta i gminy 232.400 zł,  
w tym:  
– miesięczna opłata za kabinę WC na targowisku, koszty utrzymania szaletu na parkingu przy PTTK w kwocie 62.000 zł,  
– wywóz nieczystości z kontenerów z terenu miasta i pola namiotowego w Złotowie, wynajem sprzętu w tym zamiatarki do zmiatania ulic 134.000 zł,  
– zakup koszy ulicznych, ławek parkowych, materiały do naprawy kontenerów, itp. 35.400 zł,  
– koszty energii elektrycznej 1.000 zł;
- 4) utrzymanie zieleni w mieście w tym 151.300 zł na:



- zakup drzew, krzewów, kwiatów i sadzonek na Rynek, zakup nasion traw, środków ochrony roślin, 71.800 zł,
- podlewanie rabat kwiatowych i koszenie traw 34.500 zł,
- na koszty nowych nasadzeń, usuwanie drzew i krzewów zagrażających bezpieczeństwu 45.000 zł;
- 5) oświetlenie ulic 1.314.800 zł:
  - na oświetlenie ulic i dróg gminnych przeznaczona się 505.000 zł,
  - opłata za przesył energii 280.000 zł,
  - koszty konserwacji urządzeń oświetlenia ulicznego, bieżące przeglądy 400.400 zł,
  - zakup materiałów 10.000 zł,
  - budowa punktu świetlnego przy drodze gminnej w Piaskach za kwotę 9.400 zł ( fundusz sołecki),
  - rozbudowa oświetlenia drogowego i ulicznego wraz z dokumentacją 110.000 zł, w ramach tej kwoty planuje się wybudowanie zaprojektowanego oświetlenia ulicznego i drogowego w tym: w Janocinie-plac zabaw, przy ul. Spacerowej w Kruszwicy, w Baranowie, Karsku, Piaskach, Racicach, Lachmirowicach;
- 6) Wydatki związane z ochroną środowiska 50.000zł.  
Są to koszty związane z monitoringiem zlikwidowanego składowiska odpadów w Skotnikach, aktualizacją programu ochrony środowiska, likwidacja dzikich wysypisk. Wydatki pokryte z wpływów z opłat i kar za korzystanie ze środowisk;
- 7) pozostała działalność 2.172.540 zł:
  - wydatki związane z zatrudnieniem 12 osób (w tym nagrody jubileuszowe i odprawa emerytalna) w kwocie 594.620 zł,
  - wydatki związane z zabezpieczeniem środków na wykonanie zobowiązań w ramach umów z PUP z 2016 r. na zatrudnienie w ramach efektywności w kwocie 86.396 zł,
  - wydatki związane z zabezpieczeniem środków na prace interwencyjne i staże w ramach współpracy z PUP 646.515 zł,
  - umowy o dzieło, zlecenia dla około 8 osób 229.710 zł,
  - odpis na ZFŚS dla 32 osób i PFRON, BHP 116.714 zł,
  - badania lekarskie 7.000 zł,
  - wydatki rzeczowe 420.330 zł,  
w tym: energia, zakup materiałów budowlanych, opłata schroniskowa, odławianie psów, ubezpieczenie obiektu, remont i zakup paliwa do samochodów i ciągników oraz materiały do remontów w tym częściowy remont dachu na budynku gospodarczym ( stodoła).
  - Na zadania inwestycyjne w ramach funduszu sołeckiego 71.255 zł w tym:
    - budowa placu zabaw w Gocanowie-etap II za kwotę 10.484 zł,
    - budowa placu zabaw w Gocanówku 8.700 zł,
    - rozbudowa placu zabaw w ramach zagospodarowania terenu przy świetlicy w Kobylnikach- 5.000 zł,
    - budowa placu zabaw w Lachmirowicach etap II 10.000 zł,
    - budowa placu zabaw w Ostrowie-etap II 8.000 zł,
    - doposażenie placu zabaw w Piaskach – 3.571 zł,
    - doposażenie placu zabaw w Janocinie – 10.000 zł;
    - budowa kompleksu rekreacyjno-sportowego w Bródzkach etap III -12.000 zł,
    - budowa kompleksu rekreacyjno-sportowego w Polanowicach -etap II za 3.500 zł.

### **Dział 921 – Kultura i ochrona dziedzictwa narodowego 2.050.240 zł.**

Przewiduje się wydatkować na ten cel 2,61% ogółu wydatków i przeznaczają się na:

- 1) świetlice i Centrum Kultury- 1.431.140 zł, w tym:
  - a) dotacje podmiotową dla instytucji kultury Centrum Kultury i Sportu Ziemowit" w Kruszwicy na działalność bieżącą w kwocie 1.051.000 zł,
  - b) wynagrodzenia świetlicowych, palaczy 100.819 zł,
  - c) koszty utrzymania i remontu świetlic wiejskich 91.454 zł,
  - d) artykuły na zajęcia świetlicowe 12.000 zł,
  - e) na realizację zadań bieżących przez sołectwa ze środków funduszu sołeckiego 107.928 zł,
  - f) na realizację zadań inwestycyjny 67.939 w tym inwestycje:
    - Przebudowa świetlicy wiejskiej w Woli Wapowskiej na cele związane z aktywizacją społeczności lokalnej –dokumentacja za kwotę 15.000 zł (planowana realizacja w 2018 roku po uzyskaniu

dofinansowania z RPO WK-P na lata 2014-2020 w wysokości 85%, szacowana wartość zadania to 215.000 zł),

–Przebudowa budynku CKiS Ziemowit – projekt 25.000 zł,

–z funduszu sołeckiego zaplanowani: budowę kominka w świetlicy wiejskiej wraz z instalacją gazową w Chrośnie za 9.000 zł, zakup pawilonu -namiotu ogrodowego Janowice za 6.000 zł, zakup kontenera z przeznaczeniem na pomieszczenie gospodarze przy świetlicy w Polanowicach za 3.500 zł, zakup kontenera z przeznaczeniem na pomieszczenie gospodarze przy świetlicy w Tarnowie za 5.000 zł, zakup i montaż klimatyzatora grzewczo-chłodzącego w świetlicy w Rusinowie za 4.439 zł;

2) biblioteki, kwotę 460.000 zł przeznacza się na dotację dla gminnej instytucji kultury;

3) na sporządzenie aktualizacji gminnej ewidencji zabytków zaplanowano 10.000 zł;

4) pozostała działalność w 149.100 zł w tym:

- na zadania publiczne w zakresie kultury 8.000 zł,
- na zadania realizowane przez sołectwa 92.445 zł.

#### **Dział 925 – Naturalne obszary i obiekty chronionej przyrody 5.000 zł.**

Zaplanowano kwotę 5.000 zł na zabezpieczenie pomników przyrody występujących na terenie gminy.

#### **Dział 926 – Kultura fizyczna i sport 2.528.571 zł,**

co stanowi 3,22% ogółu wydatków obejmujących:

- 1) obiekty sportowe 1.982.773 zł:
  - na udział w kosztach 50% utrzymania hali widowiskowo-sportowej na Zagoplu w Kruszwicy 160.272 zł,
  - utrzymanie obiektów sportowych „orlika” i hali w Woli Wapowskiej 91.115 zł,
  - utrzymanie pozostałych obiektów sportowych 65.728 zł,  
w tym kwota 35.000 zł na zakup 10 masztów flagowych wraz z flagami i zwiększenie mocy przyłącza internetowego w związku z organizacją w 2017 w Kruszwicy I Mistrzostw Europy U23 w wioślarstwie, a 3.800 zł to finansowanie zadań realizowanych w ramach funduszu sołeckiego,
  - zaplanowano za kwotę 1.615.658 zł zadanie „Budowa kompleksu lekkoatletycznego i boiska wielofunkcyjnego na Osiedlu Zagople w Kruszwicy, wariant-bieżnia okrężna 200 m treningowy”. W roku 2014 sporządzono dokumentację za kwotę 8.500 zł, w 2016 opłacono aktualizację dokumentacji za kwotę 8.979 zł, rzeczową realizację za kwotę 1.615.658 zł zaplanowano do realizacji do 30 czerwca 2017r. przy dofinansowaniu w kwocie 400.000 zł z Ministerstwa Sportu i Turystyki. W ramach tego zadania zaplanowano budowę bieżni okrężnej 4-torowej 200 metrowej, bieżni prostej 4-torowej 80 metrowej, budowę skoczni do skoku w dal i trójskołu, skoczni do skoku wzwyż oraz dwóch rzutni do pchnięcia kulą, budowę boisk wielofunkcyjnego o wymiarach 48,6x30 metrów. Całkowity szacowany koszt zadania to 1.633.137 zł,
  - za kwotę 50.000 zł zaplanowano zmianę sposobu ogrzewania w budynku przy ul. Sportowej 1 w Kruszwicy;
- 2) zadania w zakresie kultury fizycznej i sportu 452.038 zł  
w tym na zadania w zakresie sportu zlecone do realizacji:
  - zgodnie z procedurami ustawy o pożytku publicznym 76.000 zł,
  - zgodnie z uchwałą Rady w sprawie rozwoju sportu 325.000 zł,
  - na wynagrodzenie dla animatorów sportu na boisku „Orlik” i w Woli Wapowskiej 51.038 zł;
- 3) pozostała działalność w tym: 93.760 zł
  - na nagrody dla wybitnych sportowców z Gminy Kruszwica 20.000 zł,
  - zakup nagród, dyplomów, koszenie boisk, itp. 28.760 zł,
  - na zajęcia pozalekcyjne w szkołach 45.000 zł.