



DZIENNIK URZĘDOWY

WOJEWÓDZTWA KUJAWSKO-POMORSKIEGO

Bydgoszcz, dnia 24 czerwca 2013 r.

Poz. 2252

ZARZĄDZENIE NR 0210/17/2013 REGIONALNEGO DYREKTORA OCHRONY ŚRODOWISKA W BYDGOSZCZY

z dnia 19 czerwca 2013 r.

w sprawie ustanowienia planu ochrony dla rezerwatu przyrody "Stręszek"

Na podstawie art. 19 ust. 6 ustawy z dnia 16 kwietnia 2004 r. o ochronie przyrody (Dz. U. z 2013 r. poz. 627, z późn. zm.¹⁾) zarządza się, co następuje:

§ 1. 1. Ustanawia się plan ochrony dla rezerwatu przyrody „Stręszek” zwanego dalej „rezerwatem”.

2. Rezerwat położony jest na terenie obszaru mającego znaczenie dla Wspólnoty Ostoja Brodnicka PLH040036, zwanego dalej obszarem Natura 2000.

§ 2. 1. Celem ochrony w rezerwacie jest zachowanie zespołów roślinności torfowiskowo-bagiennej.

2. Przyrodniczymi i społecznymi uwarunkowaniami realizacji celu ochrony, o którym mowa w ust. 1, są:

- 1) położenie rezerwatu w obrębie sztucznych drzewostanów sosnowych,
- 2) położenie rezerwatu w całości na gruntach należących do Skarbu Państwa, zarządzanych przez Państwowe Gospodarstwo Lasy Państwowe, Nadleśnictwo Brodnica,
- 3) położenie rezerwatu w obrębie bezodpływowego zagłębienia terenowego.

§ 3. Identyfikację oraz określenie sposobów eliminacji i ograniczania istniejących i potencjalnych zagrożeń wewnętrznych i zewnętrznych oraz ich skutków na obszarze rezerwatu przedstawia tabela stanowiąca załącznik nr 1 do zarządzenia.

§ 4. Ochronie ścisłej podlega obszar 3,31 ha (pododdziały 64d i 64f), a ochronie czynnej podlega obszar 1,15 ha rezerwatu (pododdział 64c).

§ 5. 1. Określenie działań ochronnych na obszarze ochrony czynnej, z podaniem ich rodzaju, zakresu i lokalizacji, przedstawia tabela stanowiąca załącznik nr 2 do zarządzenia.

2. Nie określa się działań ochronnych na obszarze ochrony ścisłej rezerwatu.

§ 6. Na terenie rezerwatu nie wskazuje się obszarów i miejsc udostępnianych dla celów naukowych, edukacyjnych, turystycznych, rekreacyjnych, sportowych, amatorskiego połowu ryb i rybactwa.

§ 7. Na terenie rezerwatu nie wskazuje się miejsc, w których może być prowadzona działalność wytwórcza, handlowa i rolnicza.

§ 8. Opis granic obszaru Natura 2000 w części pokrywającej się z rezerwatem, w postaci współrzędnych geograficznych punktów ich załamania, zawiera załącznik nr 3 do zarządzenia.

§ 9. Mapę obszaru Natura 2000 oraz znajdującego się na jego terenie rezerwatu przedstawia załącznik nr 4 do zarządzenia.

¹⁾ Zmiany tekstu jednolitego wymienionej ustawy zostały ogłoszone w Dz. U. z 2013 r. poz. 628.

§ 10. Identyfikację istniejących i potencjalnych zagrożeń dla zachowania właściwego stanu ochrony siedlisk przyrodniczych oraz gatunków roślin i zwierząt i ich siedlisk, będących przedmiotami ochrony obszaru Natura 2000 w granicach rezerwatu przyrody przedstawia tabela stanowiąca załącznik nr 5 do zarządzenia.

§ 11. Cele działań ochronnych na obszarze Natura 2000 w części pokrywającej się z rezerwatem określa tabela stanowiąca załącznik nr 6 do zarządzenia.

§ 12. Działania ochronne na obszarze Natura 2000 w części pokrywającej się z rezerwatem, ze wskazaniem podmiotów odpowiedzialnych za ich wykonanie i obszarów ich wdrażania, przedstawia tabela stanowiąca załącznik nr 7 do zarządzenia.

§ 13. Nie wprowadza się wskazań do zmian w istniejącym studium uwarunkowań i kierunków zagospodarowania przestrzennego gminy Zbiczno, miejscowych planach zagospodarowania przestrzennego, planie zagospodarowania przestrzennego województwa kujawsko-pomorskiego dotyczące eliminacji lub ograniczenia zagrożeń wewnętrznych lub zewnętrznych, niezbędnych dla utrzymania lub odtworzenia właściwego stanu ochrony siedlisk przyrodniczych oraz gatunków roślin i zwierząt i ich siedlisk, dla których ochrony wyznaczono obszar Natura 2000.

§ 14. Nie wprowadza się ustaleń do studium uwarunkowań i kierunków zagospodarowania przestrzennego gminy Zbiczno, miejscowych planów zagospodarowania przestrzennego, planu zagospodarowania przestrzennego województwa kujawsko-pomorskiego, dotyczących eliminacji lub ograniczenia zagrożeń w rezerwacie wewnętrznych lub zewnętrznych.

§ 15. Zarządzenie wchodzi w życie po upływie 14 dni od dnia ogłoszenia w Dzienniku Urzędowym Województwa Kujawsko-Pomorskiego.

Regionalny Dyrektor
Ochrony Środowiska
w Bydgoszczy

Włodzimierz Cieply

Załącznik Nr 1 do Zarządzenia Nr 0210/17/2013
Regionalnego Dyrektora Ochrony Środowiska w
Bydgoszczy
z dnia 19 czerwca 2013 r.

Identyfikacja oraz określenie sposobów eliminacji i ograniczania istniejących i potencjalnych zagrożeń wewnętrznych i zewnętrznych oraz ich skutków na obszarze rezerwatu

Lp.	Identyfikacja zagrożeń wewnętrznych i zewnętrznych	Sposoby eliminacji i ograniczania istniejących i potencjalnych zagrożeń wewnętrznych i zewnętrznych oraz ich skutków
1.	Obsiewanie się świerka pospolitego <i>Picea abies</i> .	W przypadku ekspansji tego gatunku (pokrycie w warstwie zielonej lub zwarcie w warstwie krzewów przekroczy 20%) należy usuwać występujące w rezerwacie okazy.
2.	Antropopresja, penetracja terenu rezerwatu. Wydeptywanie przez wędkarzy oraz osoby zbierające owoce żurawiny i pędy bagna zwyczajnego.	Edukacja poprzez umieszczenie tablicy informacyjnej na granicy rezerwatu.

Załącznik Nr 2 do Zarządzenia Nr 0210/17/2013
Regionalnego Dyrektora Ochrony Środowiska w
Bydgoszczy
z dnia 19 czerwca 2013 r.

Określenie działań ochronnych na obszarze ochrony czynnej, z podaniem ich rodzaju, zakresu i lokalizacji

Lp.	Rodzaj działań ochronnych	Zakres działań ochronnych	Lokalizacja działań ochronnych ¹⁾
1.	Usuwanie świerka pospolitego <i>Picea abies</i> .	W razie potrzeby, gdy świerk osiągnie więcej niż 20% pokrycia w warstwie runa lub podszytu.	64c
2.	Zamontowanie tablicy informacyjnej, o walorach przyrodniczych rezerwatu.	Przygotowanie i zamontowanie tablicy w bezpośrednim sąsiedztwie drogi leśnej.	64 c

¹⁾ Plan Urządzenia Lasu Nadleśnictwa Brodnica na okres 2005-2014

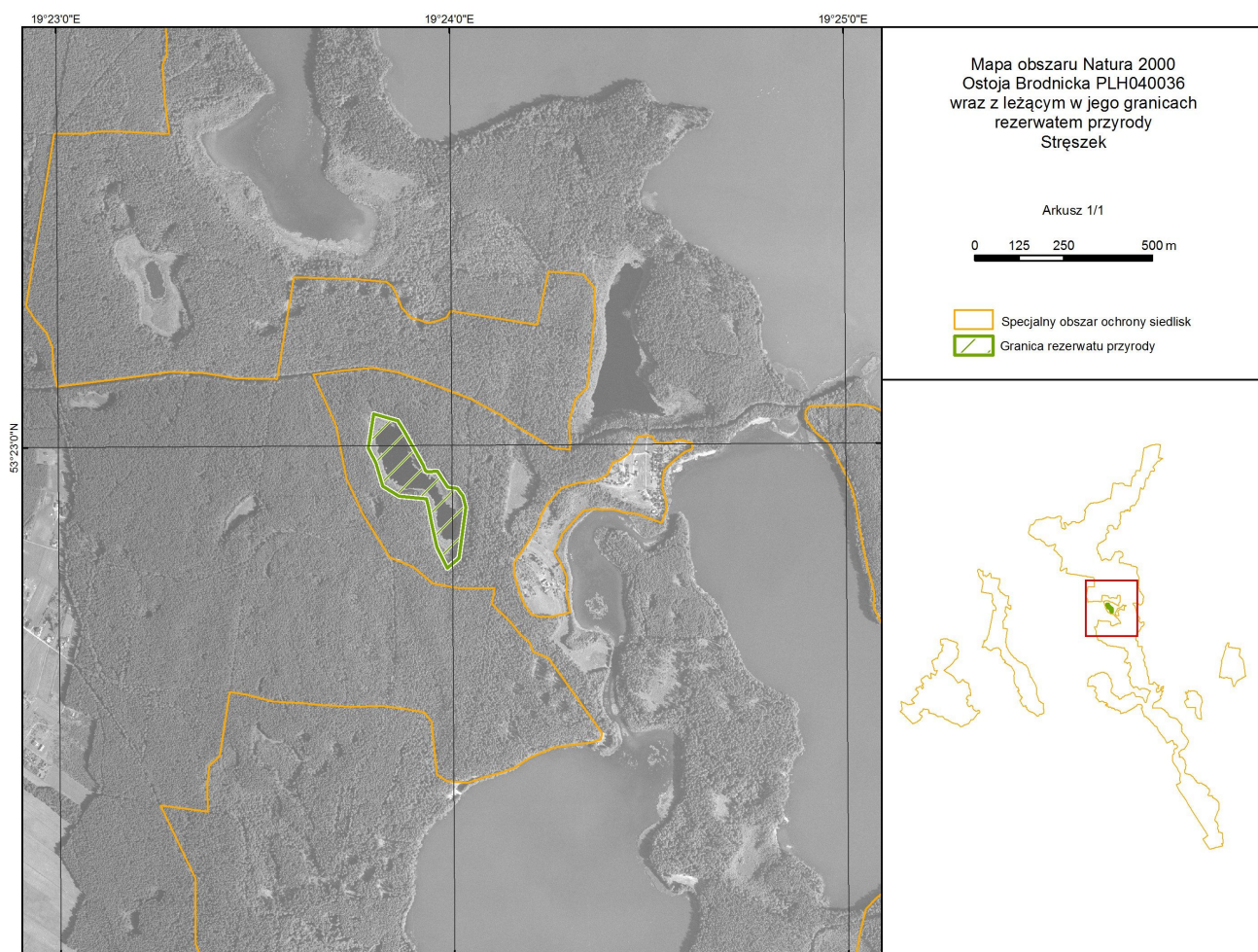
Załącznik Nr 3 do Zarządzenia Nr 0210/17/2013
Regionalnego Dyrektora Ochrony Środowiska w
Bydgoszczy
z dnia 19 czerwca 2013 r.

Opis granic obszaru Natura 2000 w części pokrywającej się z rezerwatem, w postaci współrzędnych geograficznych punktów ich załamania

Nr	PUWG 1992	
	X	Y
1	526521,40	613143,39
2	526526,47	613140,05
3	526555,91	613140,85
4	526584,96	613095,98
5	526611,00	613092,78
6	526627,42	613071,54
7	526635,03	613038,70
8	526616,60	612897,49
9	526582,95	612868,44
10	526553,91	612927,73
11	526539,29	612996,63
12	526530,68	613036,69
13	526524,87	613063,73
14	526447,75	613071,14
15	526402,09	613099,59
16	526382,66	613164,48
17	526361,43	613205,94
18	526375,85	613302,69
19	526441,83	613283,81
20	526443,75	613283,26
21	526461,97	613252,61
22	526515,45	613158,07
23	526521,40	613143,39

Załącznik Nr 4 do Zarządzenia Nr 0210/17/2013
Regionalnego Dyrektora Ochrony Środowiska w
Bydgoszczy
z dnia 19 czerwca 2013 r.

Mapa obszaru Natura 2000 oraz znajdującego się na jego terenie rezerwatu



Załącznik Nr 5 do Zarządzenia Nr 0210/17/2013
Regionalnego Dyrektora Ochrony Środowiska w
Bydgoszczy
z dnia 19 czerwca 2013 r.

Identyfikację istniejących i potencjalnych zagrożeń dla zachowania właściwego stanu ochrony siedlisk przyrodniczych oraz gatunków roślin i zwierząt i ich siedlisk, będących przedmiotami ochrony obszaru Natura 2000 w granicach rezerwatu przyrody

Lp.	Przedmiot ochrony obszaru Natura 2000	Zagrożenia		Opis zagrożenia
		istniejące	potencjalne	
1.	Brzezina bagienna (91D0-1)	brak	I02 Problematyczne gatunki rodzime	Potencjalne obsiewanie się świerka pospolitego <i>Picea abies</i> . Ocena U1 wynika z częściowego przesuszenia siedliska, jednakże jest ono zlokalizowane w bezodpływowym zagłębieniu terenowym i brak jest możliwości wpływania na stosunki wodne w obrębie siedliska a zatem nie jest możliwa poprawa jego stanu U1 do FV. Stosunki wodne obszaru rezerwatu uznano za stabilne.

Załącznik Nr 6 do Zarządzenia Nr 0210/17/2013
Regionalnego Dyrektora Ochrony Środowiska w
Bydgoszczy
z dnia 19 czerwca 2013 r.

Cele działań ochronnych na obszarze Natura 2000 w części pokrywającej się z rezerwatem

Lp.	Przedmiot ochrony obszaru Natura 2000	Cele działań ochronnych
1.	Brzezina bagienna (91D0-1)	Utrzymanie siedliska na powierzchni 1,5 ha w obecnym stanie zachowania (U1).
2.	Jeziora dystroficzne (3160-1)	Zachowanie siedliska na powierzchni 2,1 ha, we właściwym stanie ochrony (FV).

Załącznik Nr 7 do Zarządzenia Nr 0210/17/2013
Regionalnego Dyrektora Ochrony Środowiska w
Bydgoszczy
z dnia 19 czerwca 2013 r.

Działania ochronne na obszarze Natura 2000 w części pokrywającej się z rezerwatem, ze wskazaniem podmiotów odpowiedzialnych za ich wykonanie i obszarów ich wdrażania

Przedmiot ochrony	Działania ochronne	Obszar wdrożenia ¹⁾	Podmiot odpowiedzialny za wykonanie
Działania dotyczące ochrony czynnej siedlisk przyrodniczych, gatunków roślin i zwierząt oraz ich siedlisk.			
Brzezina bagienna (91D0-1)	Usuwanie świerka pospolitego <i>Picea abies</i> gdy osiągnie więcej niż 20 % pokrycia w warstwie runa lub podszytu.	64 c	Nadleśnictwo Brodnica
Działania dotyczące monitoringu stanu przedmiotów ochrony oraz monitoringu realizacji celów działań ochronnych.			
Brzezina bagienna (91D0-1)	Monitoring stanu siedliska co 5 lat, zgodnie z metodyką Głównego Inspektoratu Ochrony Środowiska oraz monitoring populacji świerka.	64 c	Regionalny Dyrektor Ochrony Środowiska w Bydgoszczy
Jeziora dystroficzne (3160-1)	Monitoring stanu siedliska co 5 lat, zgodnie z metodyką Głównego Inspektoratu Ochrony Środowiska.	64 f	Regionalny Dyrektor Ochrony Środowiska w Bydgoszczy
Nie planuje się działań dotyczących uzupełnienia stanu wiedzy o przedmiotach ochrony i uwarunkowaniach ich ochrony.			

¹⁾ Plan Urządzenia Lasu Nadleśnictwa Brodnica na okres 2005-2014