



# DZIENNIK URZĘDOWY

## WOJEWÓDZTWA KUJAWSKO-POMORSKIEGO

---

Bydgoszcz, dnia 24 czerwca 2013 r.

Poz. 2250

### ZARZĄDZENIE NR 0210/15/2013 REGIONALNEGO DYREKTORA OCHRONY ŚRODOWISKA W BYDGOSZCZY

z dnia 19 czerwca 2013 r.

#### **w sprawie ustanowienia planu ochrony dla rezerwatu przyrody „Okonek”**

Na podstawie art. 19 ust. 6 ustawy z dnia 16 kwietnia 2004 r. o ochronie przyrody (Dz. U. z 2013 r. poz. 627, z późn. zm.<sup>1)</sup>) zarządza się, co następuje:

**§ 1. 1.** Ustanawia się plan ochrony dla rezerwatu przyrody „Okonek” zwanego dalej „rezerwatem”.

2. Rezerwat położony jest na terenie obszaru mającego znaczenie dla Wspólnoty Ostoja Brodnicka PLH040036, zwanego dalej obszarem Natura 2000.

**§ 2. 1.** Celem ochrony w rezerwacie jest zachowanie torfowiska przejściowego i wysokiego z charakterystyczną i cenną roślinnością.

2. Przyrodniczymi i społecznymi uwarunkowaniami realizacji celu ochrony, o którym mowa w ust. 1, są:

- 1) położenie rezerwatu w obrębie sztucznych drzewostanów sosnowych,
- 2) położenie rezerwatu w całości na gruntach należących do Skarbu Państwa, zarządzanych przez Państwowe Gospodarstwo Lasy Państwowe, Nadleśnictwo Brodnica,
- 3) położenie rezerwatu w obrębie bezodpływowego zagłębienia terenowego,
- 4) lokalizacja w bezpośrednim sąsiedztwie drogi publicznej, prowadzącej z Brodnicy do Nowego Miasta.

**§ 3.** Identyfikację oraz określenie sposobów eliminacji i ograniczania istniejących i potencjalnych zagrożeń wewnętrznych i zewnętrznych oraz ich skutków na obszarze rezerwatu przedstawia tabela stanowiąca załącznik nr 1 do zarządzenia.

**§ 4.** Ochronie ścisłej podlega cały obszar rezerwatu.

**§ 5.** Określenie działań ochronnych na obszarze ochrony ścisłej, z podaniem ich rodzaju, zakresu i lokalizacji, przedstawia tabela stanowiąca załącznik nr 2 do zarządzenia.

**§ 6.** Na terenie rezerwatu nie wskazuje się obszarów i miejsc udostępnianych dla celów naukowych, edukacyjnych, turystycznych, rekreacyjnych, sportowych, amatorskiego połowu ryb i rybactwa.

**§ 7.** Na terenie rezerwatu nie wskazuje się miejsc, w których może być prowadzona działalność wytwórcza, handlowa i rolnicza.

**§ 8.** Opis granic obszaru Natura 2000 w części pokrywającej się z rezerwatem, w postaci współrzędnych geograficznych punktów ich załamania, zawiera załącznik nr 3 do zarządzenia.

**§ 9.** Mapę obszaru Natura 2000 oraz znajdującego się na jego terenie rezerwatu przedstawia załącznik nr 4 do zarządzenia.

---

<sup>1)</sup>Zmiany tekstu jednolitego wymienionej ustawy zostały ogłoszone w Dz. U. z 2013 r. poz. 628.

§ 10. Nie stwierdzono występowania istniejących i potencjalnych zagrożeń dla zachowania właściwego stanu ochrony siedlisk przyrodniczych oraz gatunków roślin i zwierząt i ich siedlisk, będących przedmiotami ochrony obszaru Natura 2000 w granicach rezerwatu przyrody.

§ 11. Celem działań ochronnych na obszarze Natura 2000 w części pokrywającej się z rezerwatem jest utrzymanie właściwego stanu ochrony siedlisk: 3160-1 naturalne dystroficzne zbiorniki wodne i 91D0 brzezina bagienna.

§ 12. Działania ochronne na obszarze Natura 2000 w części pokrywającej się z rezerwatem, ze wskazaniem podmiotów odpowiedzialnych za ich wykonanie i obszarów ich wdrażania, przedstawia tabela stanowiąca załącznik nr 5 do zarządzenia.

§ 13. Nie wprowadza się wskazań do zmian w istniejącym studium uwarunkowań i kierunków zagospodarowania przestrzennego gminy Zbiczno, miejscowych planach zagospodarowania przestrzennego, planie zagospodarowania przestrzennego województwa kujawsko-pomorskiego dotyczące eliminacji lub ograniczenia zagrożeń wewnętrznych lub zewnętrznych, niezbędnych dla utrzymania lub odtworzenia właściwego stanu ochrony siedlisk przyrodniczych oraz gatunków roślin i zwierząt i ich siedlisk, dla których ochrony wyznaczono obszar Natura 2000.

§ 14. Nie wprowadza się ustaleń do studium uwarunkowań i kierunków zagospodarowania przestrzennego gminy Zbiczno, miejscowych planów zagospodarowania przestrzennego, planu zagospodarowania przestrzennego województwa kujawsko-pomorskiego, dotyczące eliminacji lub ograniczenia zagrożeń w rezerwacie wewnętrznych lub zewnętrznych.

§ 15. Zarządzenie wchodzi w życie po upływie 14 dni od dnia ogłoszenia w Dzienniku Urzędowym Województwa Kujawsko-Pomorskiego.

Regionalny Dyrektor  
Ochrony Środowiska  
w Bydgoszczy

**Włodzimierz Cieply**

Załącznik Nr 1 do Zarządzenia Nr 0210/15/2013  
Regionalnego Dyrektora Ochrony Środowiska w  
Bydgoszczy  
z dnia 19 czerwca 2013 r.

**Identyfikacja oraz określenie sposobów eliminacji i ograniczania istniejących i potencjalnych zagrożeń wewnętrznych i zewnętrznych oraz ich skutków na obszarze rezerwatu**

<b>Lp.</b>	<b>Identyfikacja zagrożeń wewnętrznych i zewnętrznych</b>	<b>Sposoby eliminacji i ograniczania istniejących i potencjalnych zagrożeń wewnętrznych i zewnętrznych oraz ich skutków</b>
1.	Potencjalna eutrofizacja torfowiska i zbiornika wodnego poprzez spływ powierzchniowy wód zlewni, w tym nanoszenie materii organicznej w wyniku erozji zboczy, w przypadku stosowania cięć zupełnych.	W otulinie zaleca się wykonanie rębni IVd lub V, w celu umożliwienia zmiany składu gatunkowego oraz zróżnicowania struktury wiekowej drzewostanów. Okres odnowienia powinien wynieść nie mniej niż 30 lat, a w ciągu 20 lat obowiązywania planu ochrony dopuszcza się usunięcie 40 - 50% masy drzew.
2.	Antropopresja, penetracja terenu rezerwatu.	Zamontowanie tablicy informacyjnej w południowo zachodniej części rezerwatu.

Załącznik Nr 2 do Zarządzenia Nr 0210/15/2013  
Regionalnego Dyrektora Ochrony Środowiska w  
Bydgoszczy  
z dnia 19 czerwca 2013 r.

**Określenie działań ochronnych na obszarze ochrony ścisłej, z podaniem ich rodzaju, zakresu i lokalizacji**

<b>Lp.</b>	<b>Rodzaj działań ochronnych</b>	<b>Zakres działań ochronnych</b>	<b>Lokalizacja działań ochronnych<sup>1)</sup></b>
1	Zamontowanie tablicy informacyjnej, o walorach przyrodniczych rezerwatu.	Przygotowanie i zamontowanie tablicy w bezpośrednim sąsiedztwie szosy prowadzącej z Brodnicy do Nowego Miasta.	41h

<sup>1)</sup> Plan Urządzenia Lasu Nadleśnictwa Brodnica na okres 2005-2014

Załącznik Nr 3 do Zarządzenia Nr 0210/15/2013  
Regionalnego Dyrektora Ochrony Środowiska w  
Bydgoszczy  
z dnia 19 czerwca 2013 r.

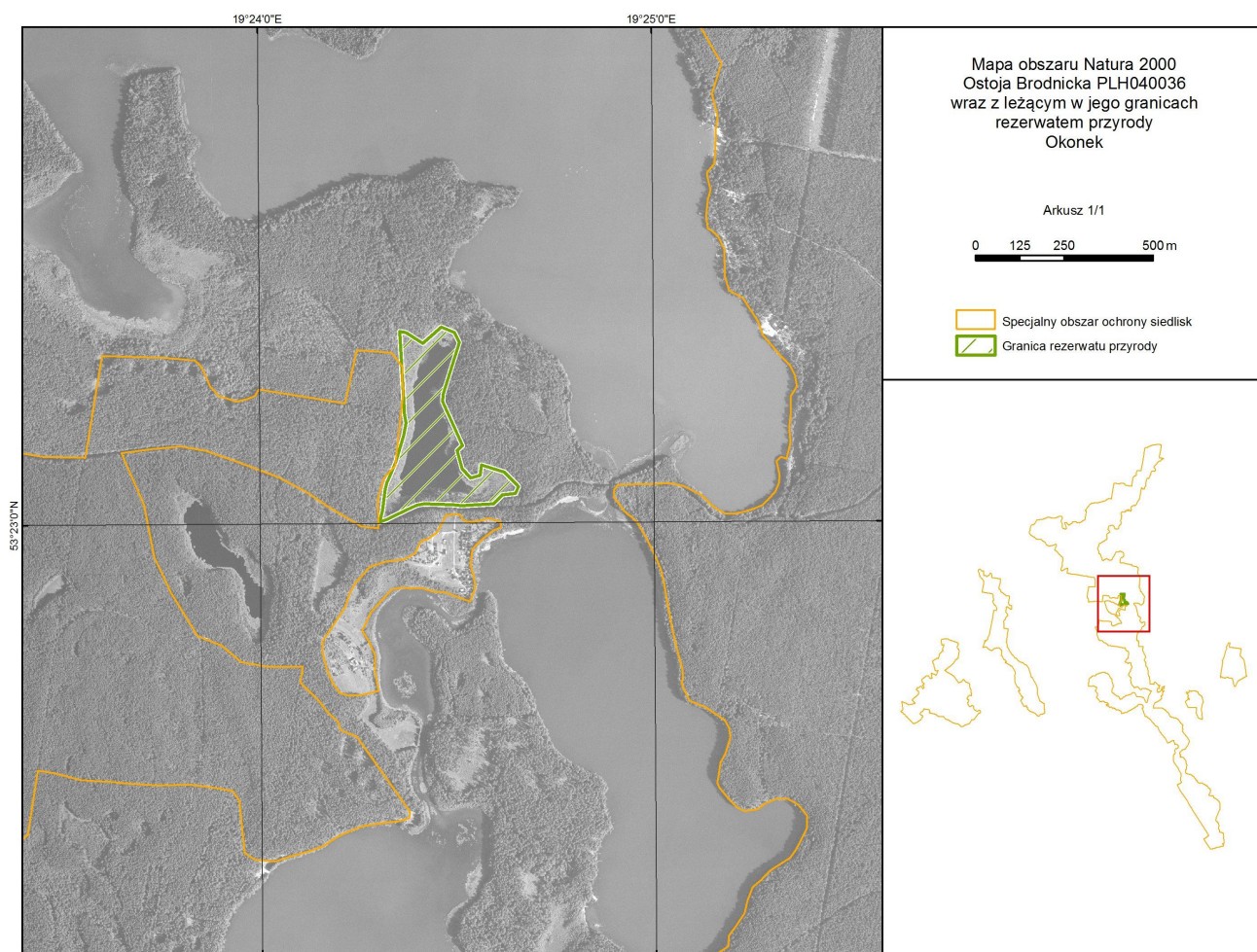
**Opis granic obszaru Natura 2000 w części pokrywającej się z rezerwatem, w postaci współrzędnych geograficznych punktów ich załamania**

Nr	PUWG 1992	
	X	Y
1	527156,19	613724,54
2	527110,46	613577,77
3	527110,38	613577,51
4	527109,82	613557,15
5	527166,09	613434,72
6	527150,26	613421,14
7	527163,83	613369,68
8	527188,71	613342,54
9	527215,29	613351,02
10	527218,68	613380,43
11	527284,28	613360,07
12	527323,30	613319,36
13	527313,68	613300,13
14	527276,93	613296,17
15	527253,74	613271,29
16	527253,91	613271,10
17	527227,77	613269,72
18	527163,21	613265,85
19	527150,76	613267,17
20	527138,18	613268,51
21	527098,17	613268,96
22	527058,15	613270,42
23	527037,38	613266,96
24	527008,98	613253,92
25	526977,17	613239,32

26	526955,30	613227,06
27	526937,23	613220,71
28	526933,13	613220,24
29	526940,77	613252,61
30	526948,13	613312,64
31	526953,17	613331,98
32	526962,07	613350,32
33	526977,93	613387,48
34	526988,97	613425,92
35	527000,96	613464,09
36	527006,45	613498,16
37	527002,93	613518,45
38	527002,28	613526,93
39	527001,39	613538,61
40	526989,11	613751,65
41	526988,95	613754,44
42	526997,68	613753,50
43	527000,32	613753,21
44	527004,75	613752,73
45	527007,53	613750,92
46	527053,27	613721,14
47	527063,21	613729,81
48	527106,43	613767,51
49	527143,18	613752,25
50	527156,19	613724,54

Załącznik Nr 4 do Zarządzenia Nr 0210/15/2013  
 Regionalnego Dyrektora Ochrony Środowiska w  
 Bydgoszczy  
 z dnia 19 czerwca 2013 r.

**Mapa obszaru Natura 2000 oraz znajdującego się na jego terenie rezerwatu**



Załącznik Nr 5 do Zarządzenia Nr 0210/15/2013  
Regionalnego Dyrektora Ochrony Środowiska w  
Bydgoszczy  
z dnia 19 czerwca 2013 r.

**Działania ochronne na obszarze Natura 2000 w części pokrywającej się z rezerwatem, ze wskazaniem podmiotów odpowiedzialnych za ich wykonanie i obszarów ich wdrażania**

Przedmiot ochrony	Działania ochronne	Obszar wdrożenia <sup>1)</sup>	Podmiot odpowiedzialny za wykonanie
Nie stwierdzono potrzeby prowadzenia działań dotyczących ochrony czynnej siedlisk przyrodniczych, gatunków roślin i zwierząt oraz ich siedlisk.			
Działania dotyczące monitoringu stanu przedmiotów ochrony (nie prowadzi się monitoringu realizacji celów działań ochronnych).			
Brzezina bagienna (91D0-1)	Monitoring stanu siedliska co 5 lat zgodnie z metodyką Głównego Inspektoratu Ochrony Środowiska.	41 j	Regionalny Dyrektor Ochrony Środowiska w Bydgoszczy
Jeziora dystroficzne (3160-1)	Monitoring stanu siedliska co 5 lat, zgodnie z metodyką Głównego Inspektoratu Ochrony Środowiska.	41 i	Regionalny Dyrektor Ochrony Środowiska w Bydgoszczy
Nie planuje się działań dotyczących uzupełnienia stanu wiedzy o przedmiotach ochrony i uwarunkowaniach ich ochrony.			

<sup>1)</sup> Plan Urządzenia Lasu Nadleśnictwa Brodnica na okres 2005-2014