



DZIENNIK URZĘDOWY

WOJEWÓDZTWA KUJAWSKO-POMORSKIEGO

Bydgoszcz, dnia 24 czerwca 2013 r.

Poz. 2248

ZARZĄDZENIE NR 0210/13/2013 REGIONALNEGO DYREKTORA OCHRONY ŚRODOWISKA W BYDGOSZCZY

z dnia 19 czerwca 2013 r.

w sprawie ustanowienia planu ochrony dla rezerwatu przyrody „Czarny Bryńsk”

Na podstawie art. 19 ust. 6 ustawy z dnia 16 kwietnia 2004 r. o ochronie przyrody (Dz. U. z 2013 r. poz. 627, z późn. zm.¹⁾) zarządza się, co następuje:

§ 1. 1. Ustanawia się plan ochrony dla rezerwatu przyrody „Czarny Bryńsk” zwanego dalej „rezerwatem”.

2. Rezerwat położony jest na terenie obszaru mającego znaczenie dla Wspólnoty Ostoja Lidzbardzka PLH280012, zwanego dalej obszarem Natura 2000.

§ 2. 1. Celem ochrony w rezerwacie jest zachowanie stanowiska kłoci wiechowatej oraz innych roślin torfowiskowych.

2. Przyrodniczymi i społecznymi uwarunkowaniami realizacji celu ochrony, o którym mowa w ust. 1, są:

- 1) położenie rezerwatu w całości na gruntach należących do Skarbu Państwa, zarządzanych przez Państwowe Gospodarstwo Lasy Państwowe, Nadleśnictwo Brodnica,
- 2) położenie rezerwatu w obrębie bezodpływowego zagłębienia terenowego,
- 3) lokalizacja w bezpośrednim sąsiedztwie rezerwatu ogólnodostępnych dróg leśnych, szlaku turystycznego oraz punktu widokowego.

§ 3. Identyfikację oraz określenie sposobów eliminacji i ograniczania istniejących i potencjalnych zagrożeń wewnętrznych i zewnętrznych oraz ich skutków na obszarze rezerwatu przedstawia tabela stanowiąca załącznik nr 1 do zarządzenia.

§ 4. Ochronie ścisłej podlega obszar 11,63 ha (ekochory 1, 2, 6, 7, 8, 9, 10), a ochronie czynnej podlega obszar 1,40 ha rezerwatu (ekochory 3, 4, 5). Lokalizację przedmiotowych powierzchni przedstawia załącznik nr 2 do zarządzenia.

§ 5. 1. Określenie działań ochronnych na obszarze ochrony czynnej, z podaniem ich rodzaju, zakresu i lokalizacji, przedstawia tabela stanowiąca załącznik nr 3 do zarządzenia.

2. Określenie działań ochronnych na obszarze ochrony ścisłej, z podaniem ich rodzaju, zakresu i lokalizacji, przedstawia tabela stanowiąca załącznik nr 4 do zarządzenia.

§ 6. Na terenie rezerwatu nie wskazuje się obszarów i miejsc udostępnianych dla celów naukowych, edukacyjnych, turystycznych, rekreacyjnych, sportowych, amatorskiego połowu ryb i rybactwa.

§ 7. Na terenie rezerwatu nie wskazuje się miejsc, w których może być prowadzona działalność wytwórcza, handlowa i rolnicza.

¹⁾Zmiany tekstu jednolitego wymienionej ustawy zostały ogłoszone w Dz. U. z 2013 r. poz. 628.

§ 8. Opis granic obszaru Natura 2000 w części pokrywającej się z rezerwatem, w postaci współrzędnych geograficznych punktów ich załamania, zawiera załącznik nr 5 do zarządzenia.

§ 9. Mapę obszaru Natura 2000 oraz znajdującego się na jego terenie rezerwatu przedstawia załącznik nr 6 do zarządzenia.

§ 10. Identyfikację istniejących i potencjalnych zagrożeń dla zachowania właściwego stanu ochrony siedlisk przyrodniczych oraz gatunków roślin i zwierząt i ich siedlisk, będących przedmiotami ochrony obszaru Natura 2000 w granicach rezerwatu przyrody przedstawia tabela stanowiąca załącznik nr 7 do zarządzenia

§ 11. Cele działań ochronnych na obszarze Natura 2000 w części pokrywającej się z rezerwatem przedstawia tabela stanowiąca załącznik nr 8 do zarządzenia.

§ 12. Działania ochronne na obszarze Natura 2000 w części pokrywającej się z rezerwatem, ze wskazaniem podmiotów odpowiedzialnych za ich wykonanie i obszarów ich wdrażania, przedstawia tabela stanowiąca załącznik nr 9 do zarządzenia.

§ 13. Nie wprowadza się wskazań do zmian w istniejącym studium uwarunkowań i kierunków zagospodarowania przestrzennego gminy Górzno, miejscowych planach zagospodarowania przestrzennego, planie zagospodarowania przestrzennego województwa kujawsko-pomorskiego dotyczące eliminacji lub ograniczenia zagrożeń wewnętrznych lub zewnętrznych, niezbędnych dla utrzymania lub odtworzenia właściwego stanu ochrony siedlisk przyrodniczych oraz gatunków roślin i zwierząt i ich siedlisk, dla których ochrony wyznaczono obszar Natura 2000.

§ 14. Nie wprowadza się ustaleń do studium uwarunkowań i kierunków zagospodarowania przestrzennego gminy Górzno, miejscowych planów zagospodarowania przestrzennego, planu zagospodarowania przestrzennego województwa kujawsko-pomorskiego, dotyczące eliminacji lub ograniczenia zagrożeń w rezerwacie wewnętrznych lub zewnętrznych.

§ 15. Zarządzenie wchodzi w życie po upływie 14 dni od dnia ogłoszenia w Dzienniku Urzędowym Województwa Kujawsko-Pomorskiego.

Regionalny Dyrektor
Ochrony Środowiska
w Bydgoszczy

Włodzimierz Ciepły

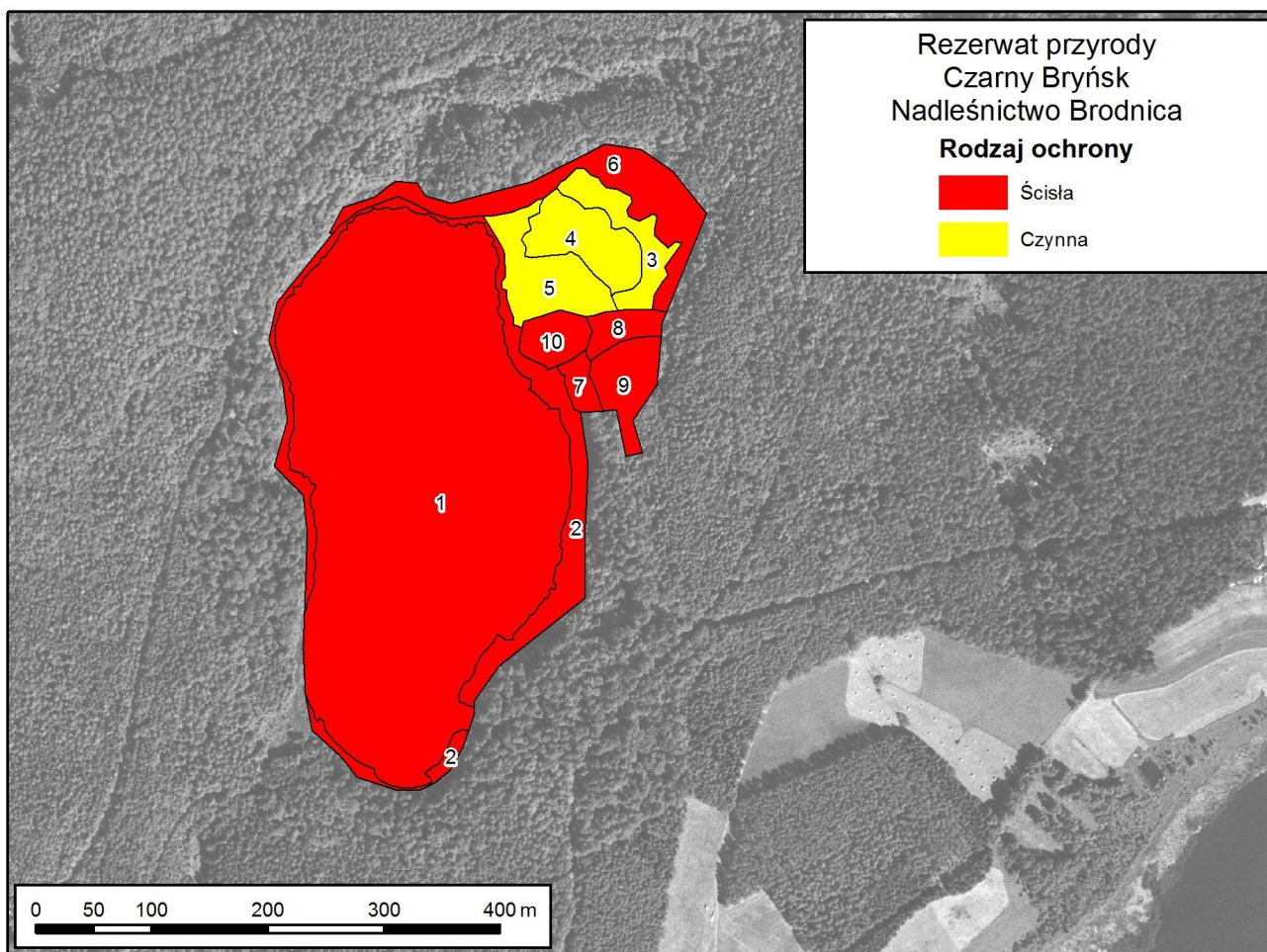
Załącznik Nr 1 do Zarządzenia Nr 0210/13/2013
Regionalnego Dyrektora Ochrony Środowiska w
Bydgoszczy
z dnia 19 czerwca 2013 r.

Identyfikacja oraz określenie sposobów eliminacji i ograniczania istniejących i potencjalnych zagrożeń wewnętrznych i zewnętrznych oraz ich skutków na obszarze rezerwatu

Lp.	Identyfikacja zagrożeń wewnętrznych i zewnętrznych	Sposoby eliminacji lub ograniczania istniejących i potencjalnych zagrożeń wewnętrznych i zewnętrznych oraz ich skutków
1.	Zarastanie torfowiska trzciną, krzewami wierzb oraz drzewami m.in. brzozą omszoną, brzozą brodawkowatą i sosną.	Usuwanie brzoź, sosny, wierzb i innych gatunków drzew oraz wykaszanie trzciny.
2.	Rozwój olsu torfowcowego i zakrzaczeń wierzbowych.	Częściowa regeneracja torfowiska przekształconego w ols torfowcowy oraz porośniętego innymi gatunkami drzew i trzciną, poprzez ich usuwanie.
3.	„Dziki” stanowiska wędkarskie zlokalizowane na granicy pododdziału 77j we wschodniej części obiektu.	Należy usunąć.
4.	„Dzika plaża” we wschodniej części pododdziału 77i.	Należy ustawić tablice ostrzegawczą i informacyjną w celu zwiększenia świadomości ekologicznej mieszkańców i turystów oraz usunąć śmieci.
5.	Eutrofizacja wód jeziora, jak również potencjalne obniżanie poziomu wody gruntowej.	Brak możliwości eliminacji - procesy naturalne.

Załącznik Nr 2 do Zarządzenia Nr 0210/13/2013
Regionalnego Dyrektora Ochrony Środowiska w
Bydgoszczy
z dnia 19 czerwca 2013 r.

Obszary objęte ochroną ścisłą i czynną



Załącznik Nr 3 do Zarządzenia Nr 0210/13/2013
Regionalnego Dyrektora Ochrony Środowiska w
Bydgoszczy
z dnia 19 czerwca 2013 r.

Określenie działań ochronnych na obszarze ochrony czynnej, z podaniem ich rodzaju, zakresu i lokalizacji

Lp.	Rodzaj działań ochronnych	Zakres działań ochronnych	Lokalizacja działań ochronnych
1.	Usuwanie z torfowiska brzoź, sosny, krzewów wierzb oraz trzciny.	Całkowite usunięcie drzew i krzewów oraz wykoszenie trzciny. Zabieg wykonać jednorazowo w najbliższym pięcioleciu, a następnie wg potrzeb.	Ekochora 3 i 4
2.	Usuwanie nadmiaru brzoź, sosny, olszy czarnej, trzciny oraz krzewów wierzb.	Zabieg wykonywać gdy zwarcie drzew i krzewów osiąga powyżej 20% pokrycia w warstwie podszytu i podrostu lub runa. Należy przeprowadzić zabieg w najbliższym pięcioleciu, a następnie wg potrzeb.	Ekochora 5

Załącznik Nr 4 do Zarządzenia Nr 0210/13/2013
Regionalnego Dyrektora Ochrony Środowiska w
Bydgoszczy
z dnia 19 czerwca 2013 r.

Określenie działań ochronnych na obszarze ochrony ścisłej, z podaniem ich rodzaju, zakresu i lokalizacji

Lp.	Rodzaj działań ochronnych	Zakres działań ochronnych	Lokalizacja działań ochronnych
1.	Likwidacja „dzikich” stanowisk wędkarskich.	Rozmontowanie elementów infrastruktury.	Ekochora 2
2.	Likwidacja „dzikiej” plaży. Zwiększenia zakresu wiedzy mieszkańców i turystów odnośnie wartości przyrodniczych obszaru.	Montaż tablicy informacyjnej, na terenie dzikiego kąpieliska, o wartości przyrodniczej jeziora oraz usunięcie śmieci.	Ekochora 2

Załącznik Nr 5 do Zarządzenia Nr 0210/13/2013
Regionalnego Dyrektora Ochrony Środowiska w
Bydgoszczy
z dnia 19 czerwca 2013 r.

Opis granic obszaru Natura 2000 w części pokrywającej się z rezerwatem, w postaci współrzędnych geograficznych punktów ich załamania

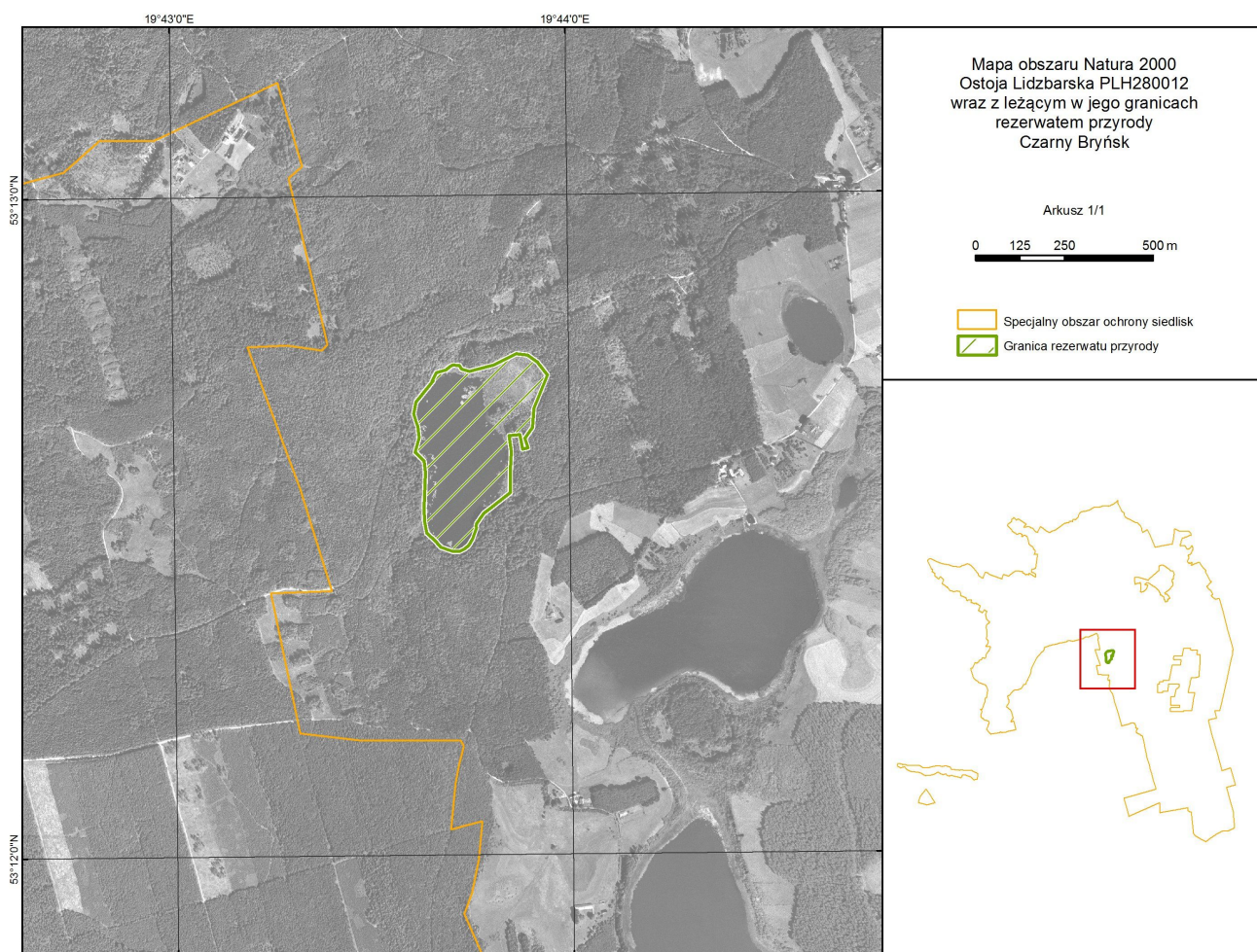
Nr	PUWG 1992	
	X	Y
1	548870,54	594382,23
2	548898,30	594347,05
3	548859,77	594252,51
4	548855,70	594199,61
5	548834,64	594168,74
6	548843,25	594141,69
7	548828,65	594138,10
8	548820,65	594178,14
9	548789,75	594175,79
10	548796,44	594131,45
11	548794,03	594080,14
12	548794,03	594051,49
13	548794,03	594016,15
14	548733,85	593968,83
15	548719,18	593957,30
16	548698,43	593928,25
17	548697,81	593922,05
18	548698,80	593916,80
19	548688,46	593887,89
20	548677,09	593867,67
21	548663,91	593856,94
22	548651,70	593851,37
23	548631,04	593851,00
24	548597,99	593861,96
25	548588,26	593873,64

26	548582,45	593880,61
27	548558,85	593902,07
28	548552,77	593934,26
29	548550,98	593971,81
30	548551,05	593973,60
31	548554,63	594071,66
32	548550,73	594104,67
33	548525,98	594129,57
34	548537,38	594169,47
35	548533,18	594202,47
36	548529,90	594211,93
37	548521,45	594237,73
38	548528,30	594270,37
39	548576,46	594329,71
40	548573,80	594330,53
41	548585,52	594352,57
42	548612,35	594360,98
43	548624,47	594370,74
44	548630,77	594374,82
45	548649,63	594373,38
46	548656,09	594362,37
47	548678,11	594356,14
48	548747,28	594374,57
49	548810,94	594406,64
50	548841,82	594402,10
51	548868,53	594383,62
52	548869,76	594382,77

53	548870,54	594382,23
----	-----------	-----------

Załącznik Nr 6 do Zarządzenia Nr 0210/13/2013
 Regionalnego Dyrektora Ochrony Środowiska w
 Bydgoszczy
 z dnia 19 czerwca 2013 r.

Mapa obszaru Natura 2000 oraz znajdującego się na jego terenie rezerwatu



Załącznik Nr 7 do Zarządzenia Nr 0210/13/2013
Regionalnego Dyrektora Ochrony Środowiska w
Bydgoszczy
z dnia 19 czerwca 2013 r.

Identyfikacja istniejących i potencjalnych zagrożeń dla zachowania właściwego stanu ochrony siedlisk przyrodniczych oraz gatunków roślin i zwierząt i ich siedlisk, będących przedmiotami ochrony obszaru Natura 2000 w granicach rezerwatu przyrody

Lp.	Przedmiot ochrony obszaru Natura 2000	Zagrożenia		Opis zagrożenia
		istniejące	potencjalne	
1.	Torfowiska przejściowe i trzęsawiska na niżu (7140-1)	K02.01 Zmiana składu gatunkowego (sukcesja)	K01.03 Abiotyczne (powolne) procesy naturalne - wyschnięcie	Zarastanie torfowiska trzcina, brzozą omszoną, olszą czarną, brzozą brodawkowatą, sosną i krzewami wierzb. Potencjalnym zagrożeniem może być obniżanie poziomu wód gruntowych (fragment siedliska jest już przesuszony). Brak jest możliwości ingerencji w stosunki wodne ponieważ jest to zbiornik bezodpływowy.
2.	Jeziora eutroficzne (3150-1)	K02.03 Eutrofizacja (naturalna)	brak	Naturalne powolne zmiany w trofii jeziora mogące wpływać np. na strukturę roślinności - brak możliwości eliminacji. Nie przewiduje się pogorszenia ogólnego stanu siedliska (U1). Ocena stanu siedliska wynika z obniżonej oceny przezroczystości wody.

Załącznik Nr 8 do Zarządzenia Nr 0210/13/2013
Regionalnego Dyrektora Ochrony Środowiska w
Bydgoszczy
z dnia 19 czerwca 2013 r.

Cele działań ochronnych na obszarze Natura 2000 w części pokrywającej się z rezerwatem

Lp.	Przedmiot ochrony obszaru Natura 2000	Cele działań ochronnych
1.	Torfowiska przejściowe i trzęsawiska na nizu (7140-1)	1. Zachowanie torfowiska na powierzchni 0,9 ha. 2. Poprawa jednego ze wskaźników oceny siedliska tj. obecność drzew i krzewów z U1 (ekochora 3) i U2 (ekochora 4) do FV. 3. Ograniczenie ekspansji trzciny.
2.	Torfowiska nakredowe <i>Cladietum marisci</i> (*7210-1)	Zachowanie torfowiska na powierzchni 0,3 ha.
3.	Jeziora eutroficzne (3150-1)	Zachowanie siedliska na powierzchni 9,9 ha.

Załącznik Nr 9 do Zarządzenia Nr 0210/13/2013
Regionalnego Dyrektora Ochrony Środowiska w
Bydgoszczy
z dnia 19 czerwca 2013 r.

Działania ochronne na obszarze Natura 2000 w części pokrywającej się z rezerwatem, ze wskazaniem podmiotów odpowiedzialnych za ich wykonanie i obszarów ich wdrażania

Przedmiot ochrony	Działania ochronne	Obszar wdrożenia	Podmiot odpowiedzialny za wykonanie
Działania dotyczące ochrony czynnej siedlisk przyrodniczych, gatunków roślin i zwierząt oraz ich siedlisk.			
Torfowiska przejściowe i trzęsawiska na niżu (7140-1)	Usuwanie nalotów i podrostów drzew, głównie brzoź, sosny, wierzb oraz wykoszenie trzciny. Zabieg wykonać jednorazowo w najbliższym pięcioleciu, a następnie wg. potrzeb.	ekochora 3 i 4	Nadleśnictwo Brodnica
Działania dotyczące monitoringu stanu przedmiotów ochrony i realizacji celów działań ochronnych.			
Torfowiska przejściowe i trzęsawiska na niżu (7140-1)	Monitoring stanu przedmiotu ochrony co 5 lat, zgodnie z metodyką Głównego Inspektoratu Ochrony Środowiska.	ekochora 3	Regionalny Dyrektor Ochrony Środowiska w Bydgoszczy
Torfowiska nakredowe <i>Cladietum marisci</i> (*7210-1)	Monitoring stanu przedmiotu ochrony co 5 lat, zgodnie z metodyką Głównego Inspektoratu Ochrony Środowiska.	ekochora 2 - w pasie szuwarów we wschodniej części jeziora, na wysokości wyniesienia określonego jako ekochora 10.	Regionalny Dyrektor Ochrony Środowiska w Bydgoszczy
Jeziora eutroficzne (3150-1)	Monitoring stanu przedmiotu ochrony co 5 lat, zgodnie z metodyką Głównego Inspektoratu Ochrony Środowiska.	ekochora 1 - w południowej części zbiornika	Regionalny Dyrektor Ochrony Środowiska w Bydgoszczy
Nie planuje się działań dotyczących uzupełnienia stanu wiedzy o przedmiotach ochrony i uwarunkowaniach ich ochrony.			