



# DZIENNIK URZĘDOWY

## WOJEWÓDZTWA KUJAWSKO-POMORSKIEGO

---

Bydgoszcz, dnia 29 sierpnia 2013 r.

Poz. 2706

### ZARZĄDZENIE Nr 0210/27/2013 REGIONALNEGO DYREKTORA OCHRONY ŚRODOWISKA w BYDGOSZCZY

z dnia 26 sierpnia 2013 r.

#### **w sprawie ustanowienia planu ochrony dla rezerwatu przyrody „Ostnicowe parowy Gruczna”.**

Na podstawie art.19 ust. 6 ustawy z dnia 16 kwietnia 2004 r. o ochronie przyrody (Dz.U. z 2013 r. poz. 627, z późn. zm.<sup>1)</sup>) zarządza się, co następuje:

§ 1. Ustanawia się plan ochrony dla rezerwatu przyrody „Ostnicowe parowy Gruczna” zwanego dalej „rezerwatem”.

§ 2.1. Celem ochrony w rezerwacie jest zachowanie urozmaiconych wcięć erozyjnych zboczy doliny Wisły z unikalną roślinnością kserotermiczną.

2. Przyrodniczymi i społecznymi uwarunkowaniami realizacji celu ochrony, o którym mowa w ust. 1, są:

- 1) występowanie z bezpośrednim sąsiedztwem rezerwatu zabudowy jednorodzinnej lub pól uprawnych;
- 2) położenie rezerwatu w całości na gruntach należących do Skarbu Państwa, zarządzanych przez Państwowe Gospodarstwo Lasy Państwowe, Nadleśnictwo Dąbrowa;
- 3) ograniczona dostępność z uwagi na brak infrastruktury komunikacyjnej na terenie rezerwatu.

§ 3. Identyfikację oraz określenie sposobów eliminacji i ograniczania istniejących i potencjalnych zagrożeń wewnętrznych i zewnętrznych oraz ich skutków na obszarze rezerwatu przedstawia tabela stanowiąca załącznik nr 1 do zarządzenia.

§ 4. Ochronie czynnej podlega cały obszar rezerwatu.

§ 5. Określenie działań ochronnych na obszarze ochrony czynnej, z podaniem ich rodzaju, zakresu i lokalizacji przedstawia tabela i mapa stanowiące załącznik nr 2 do zarządzenia.

§ 6. Na terenie rezerwatu nie wskazuje się obszarów i miejsc udostępnianych dla celów naukowych, edukacyjnych, turystycznych, rekreacyjnych, sportowych, amatorskiego połowu ryb i rybactwa.

§ 7. Na terenie rezerwatu nie wskazuje się miejsc, w których może być prowadzona działalność wytwórcza, handlowa i rolnicza.

§ 8.1. Wprowadza się następujące ustalenia do studium uwarunkowań i kierunków zagospodarowania przestrzennego gminy Świecie, miejscowych planów zagospodarowania przestrzennego, dotyczące eliminacji lub ograniczenia zagrożeń w rezerwacie wewnętrznych lub zewnętrznych:

- 1) obszar otuliny rezerwatu powinien być użytkowany rolniczo (zaleca się w formie łąki lub pastwiska), a w przypadku działek budowlanych powinien być użytkowany jako teren biologicznie czynny; granice

---

<sup>1)</sup>Zmiany tekstu jednolitego wymienionej ustawy zostały ogłoszone w Dz. U. z 2013 r. poz. 628.

otuliny wraz z terenami wskazanymi do użytkowania rolniczego przedstawia mapa stanowiąca załącznik nr 3 do zarządzenia;

2) zaleca się, aby nasadzenia rodzimych gatunków drzew i krzewów na obszarze przyległym do rezerwatu, oznaczonym w planie zagospodarowania przestrzennego wsi Gruczno symbolem 88R (Uchwała Nr 155/12 Rady Miejskiej w Świeciu z dnia 31 maja 2012 r. w sprawie miejscowego planu zagospodarowania przestrzennego dla wsi Gruczno (Dz.Urz.Woj.Kuj-Pom. poz. 1471)), tworzyły żywopłot szerokości do 1,5 m i wysokości do 2 m.

2. Nie wprowadza się ustaleń do planu zagospodarowania przestrzennego województwa kujawsko-pomorskiego.

§ 9. Zarządzenie wchodzi w życie po upływie 14 dni od dnia ogłoszenia w Dzienniku Urzędowym Województwa Kujawsko-Pomorskiego.

Regionalny Dyrektor Ochrony Środowiska  
w Bydgoszczy  
Włodzimierz Ciepły

Załącznik Nr 1 do Zarządzenia Nr 0210/27/2013  
Regionalnego Dyrektora Ochrony Środowiska w Bydgoszczy  
z dnia 26 sierpnia 2013 r.

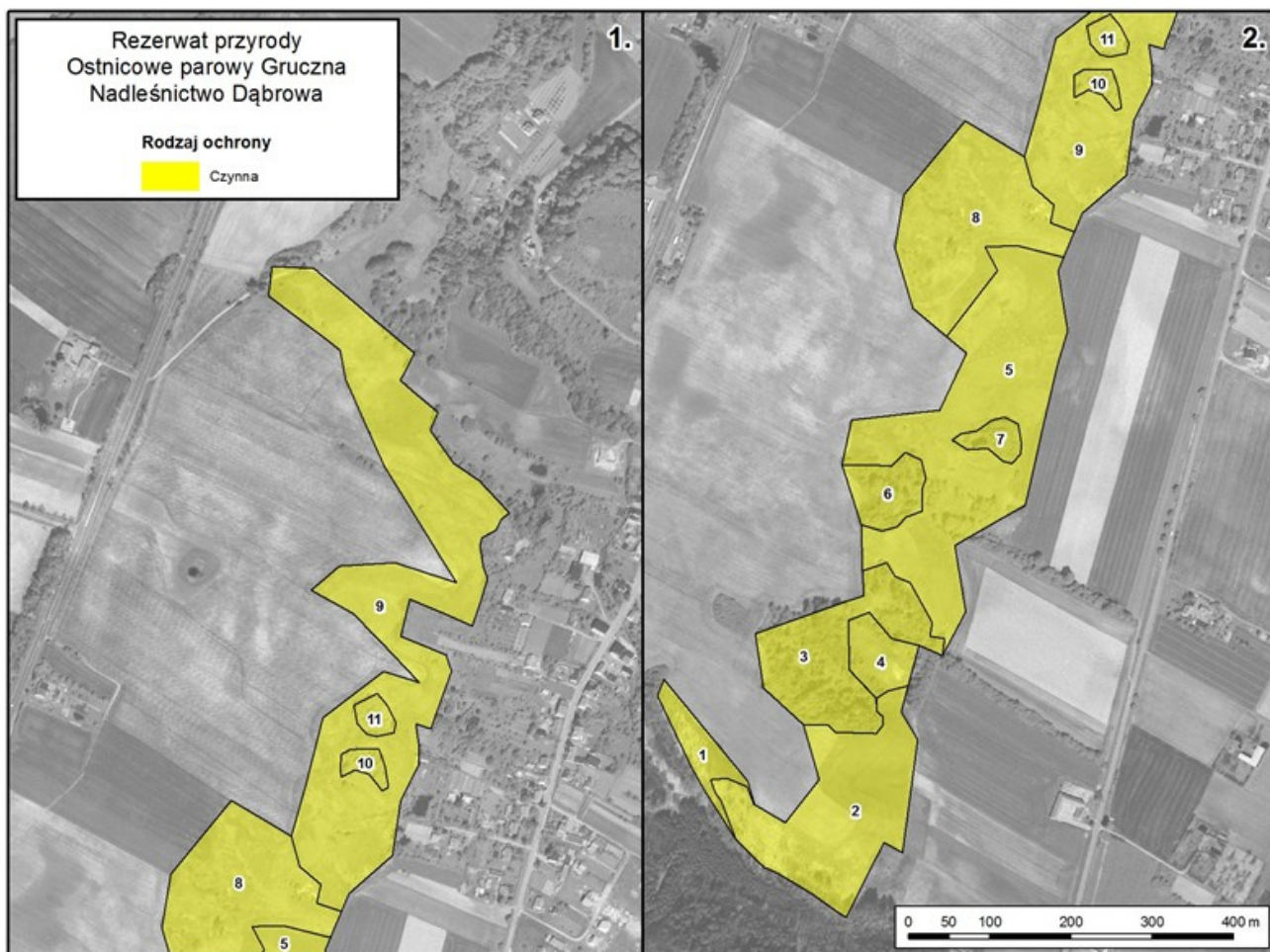
**Identyfikacja oraz określenie sposobów eliminacji lub ograniczania istniejących i potencjalnych zagrożeń wewnętrznych i zewnętrznych oraz ich skutków na obszarze rezerwatu**

Lp.	Identyfikacja zagrożeń wewnętrznych i zewnętrznych	Sposoby eliminacji lub ograniczania istniejących i potencjalnych zagrożeń wewnętrznych i zewnętrznych oraz ich skutków
1.	Zaprzestanie użytkowania muraw i łąk oraz sukcesja krzewów i drzew w obrębie muraw kserotermicznych, muraw napiaskowych i łąk świeżych.	Wycinanie rozprzestrzeniających się krzewów oraz podrostu drzew, wykaszanie muraw i łąk lub wypasanie owiec lub kóz na ich obszarze. Na najbardziej stromych stokach dopuszcza się jedynie usuwanie zakrzaczeń i zadrzewień.
2.	Antropopresja, potencjalna synantropizacja związana z bliskością zabudowy oraz pól uprawnych.	Obszar otuliny rezerwatu powinien być użytkowany rolniczo (najlepiej w formie łąki lub pastwiska) lub w przypadku działek budowlanych powinien obejmować teren biologicznie czynny. W części otuliny, objętej planem zagospodarowania przestrzennego wsi Gruczno (Uchwała Nr 155/12 Rady Miejskiej w Świeciu z dnia 31 maja 2012 r. w sprawie miejscowego planu zagospodarowania przestrzennego dla wsi Gruczno (Dz. Urz. Woj. Kuj - Pom. poz.1471), dopuszcza się zagospodarowanie terenu zgodnie z zapisami ww. planu, przy jednoczesnym zaleceniu, aby nasadzenia rodzimych gatunków drzew i krzewów na obszarze przyległym do rezerwatu (oznaczonym w ww. projekcie symbolem 88R) tworzyły żywopłot szerokości do 1,5 m i wysokości do 2 m.
3.	Potencjalna eutrofizacja siedlisk poprzez spływ powierzchniowy wód z pól uprawnych.	Pozostawianie zakrzewień przy granicy rezerwatu, w szczytowej części stoków.
4.	Zaorywanie części działek stanowiących rezerwat przyrody od strony wysoczyzny.	Wyraźne oznaczenie granic rezerwatu w terenie oraz ustawienie tablicy informacyjnej. Pozostawienie do zadarnienia zaorywanych powierzchni, w wyniku naturalnej sukcesji, a następnie koszenie lub wypasanie.

Załącznik Nr 2 do Zarządzenia Nr 0210/27/2013  
Regionalnego Dyrektora Ochrony Środowiska w Bydgoszczy  
z dnia 26 sierpnia 2013 r.

**Określenie działań ochronnych na obszarze ochrony czynnej, z podaniem ich rodzaju, zakresu i lokalizacji.**

Lp.	Rodzaj działań ochronnych	Zakres działań ochronnych	Lokalizacja działań ochronnych
1.	Wycinanie drzew i krzewów.	Usuwanie drzew i krzewów w okresie jesienno-zimowym (po 15 sierpnia), Zabieg powinien być wykonywany co 5 lat.	Ekochory: 4, 8
2.	Wycinanie drzew i krzewów, wykaszanie lub wypas a następnie usuwanie biomasy poza obszar muraw kserotermicznych i napiaskowych oraz łąk świeżych.	Usuwać drzewa i krzewy (za wyjątkiem rzadkich gatunków róż: Rosa agrestis, Rosa macranta i Rosa tomentosa) oraz kosić po 15 sierpnia lub wypasać w terminie od 1 maja do 15 października przy obsadzie zwierząt 0,4-0,6 DJP/ha. Ponadto należy usuwać zbite kępy martwych liści ostnicy i innych traw (np. wrywanie lub wygrabianie) lub wypasać owce lub kozy. Zakrzewienia będą pozostawiane jedynie przy granicy rezerwatu, w szczytowej części stoków. Biomasa powinna być wywożona poza teren rezerwatu, przy czym dopuszcza się również kontrolowane spalanie części skoszonej, wysuszonej i zebranej w niewielkie sterty biomasy lub deponowanie części biomasy na terenie rezerwatu w obniżeniach z trzcinnikiem oraz pod grupami drzew.	Ekochory: 2, 5, 9  ekochora 1, 2, 3, 5, 6, 7, 8, 9, 10, 11
3.	Wyraźne oznaczenie granic rezerwatu w terenie.	Oznaczenie kamieni granicznych.	Punkty załamania granic rezerwatu.
4.	Ustawienie tablic informacyjnych.	Ustawienie tablic informacyjnych o wartościach przyrodniczych rezerwatu wraz z mapą granic.	Ekochora 2 i 10



Załącznik Nr 3 do Zarządzenia Nr 0210/27/2013  
Regionalnego Dyrektora Ochrony Środowiska w Bydgoszczy  
z dnia 26 sierpnia 2013 r.

**Granice otuliny wraz z terenami wskazanymi do użytkowania rolniczego**

