



DZIENNIK URZĘDOWY

WOJEWÓDZTWA ŚWIĘTOKRZYSKIEGO

Kielce, dnia 26 lutego 2024 r.

Poz. 936

ROZPORZĄDZENIE NR 2/2024 WOJEWODY ŚWIĘTOKRZYSKIEGO

z dnia 21 lutego 2024 r.

w sprawie ustanowienia strefy ochronnej ujęcia wód podziemnych w miejscowości Zamkowa Wola, gmina Łągów

Na podstawie art. 135 ust. 1 pkt 2 i ust. 4, w związku z art. 135 ust. 3 i art. 137 ust. 1 ustawy z dnia 20 lipca 2017 r. – Prawo wodne (Dz. U. z 2023 r., poz. 1478, 1688, 1890, 1963, 2029) oraz na podstawie art. 59 ust. 1 ustawy z dnia 23 stycznia 2009 r. o wojewodzie i administracji rządowej w województwie (Dz. U. z 2023 r., poz. 190) zarządza się, co następuje:

§ 1. 1. Ustanawia się strefę ochronną ujęcia wód podziemnych w miejscowości Zamkowa Wola, eksploatującego wody podziemne środkowodewońskiego (D_2) poziomu wodonośnego oraz składającego się z dwóch studni wierconych: nr 1 o głębokości 62,0 m i nr 2 o głębokości 76,2 m, obejmującą teren ochrony:

- 1) bezpośredniej dla studni nr 1, obejmujący fragment działki nr 251/1 obręb 0018 Zamkowa Wola w granicach ogrodzonego terenu w kształcie kwadratu o wymiarach 20,0 x 20,0 m;
- 2) pośredniej dla studni nr 1 o powierzchni 40,78 ha.

§ 2. 1. Teren ochrony bezpośredniej studni nr 1 wraz z lokalizacją studni i tablicy informacyjnej został przedstawiony na mapie stanowiącej załącznik nr 1 do rozporządzenia.

2. Teren ochrony pośredniej wraz z lokalizacją tablic informacyjnych został przedstawiony na załączniku nr 2 i nr 3 do rozporządzenia.

3. Opis przebiegu granicy terenu ochrony pośredniej strefy ochronnej ujęcia wód podziemnych określa załącznik nr 4 do rozporządzenia.

4. Wykaz działek ewidencyjnych znajdujących się na terenie ochrony pośredniej strefy ochronnej ujęcia wód podziemnych został przedstawiony na załączniku nr 5 do rozporządzenia.

§ 3. 1. Na terenie ochrony bezpośredniej obowiązują zakazy i nakazy, określone w art. 127-128 ustawy z dnia 20 lipca 2017 r. - Prawo wodne.

2. Teren ochrony bezpośredniej należy ogrodzić, a jego granice oznaczyć zgodnie z art. 129 ust. 2 ustawy z dnia 20 lipca 2017 r. - Prawo wodne.

§ 4. 1. Na terenie ochrony pośredniej zakazuje się:

- 1) rolniczego wykorzystania ścieków;
- 2) przechowywania lub składowania odpadów promieniotwórczych;
- 3) lokalizowania zakładów przemysłowych oraz ferm chowu lub hodowli zwierząt;
- 4) lokalizowania magazynów produktów ropopochodnych oraz innych substancji niebezpiecznych w rozumieniu przepisów ustawy z dnia 27 kwietnia 2001 r. – Prawo ochrony środowiska, a także

rurociągów do ich transportu z wyjątkiem magazynów butli z gazem płynnym oraz naziemnych zbiorników gazu płynnego;

- 5) wydobywania kopalin;
- 6) stosowania nawozów oraz środków ochrony roślin;
- 7) urządzania parkingów z wyjątkiem parkingów posiadających uszczelnioną nawierzchnię uniemożliwiającą przedostawanie się wód opadowych lub roztopowych do poziomów wodonośnych zasilających ujęcie oraz wyposażonych w system odprowadzania wód opadowych lub roztopowych;
- 8) mycia pojazdów mechanicznych poza myjniami usługowymi posiadającymi uszczelnioną nawierzchnię uniemożliwiającą przedostawanie się wód opadowych i roztopowych do poziomów wodonośnych zasilających ujęcie, wyposażonymi w urządzenia oczyszczające oraz systemy odprowadzające wody opadowe lub roztopowe;
- 9) lokalizowania składowisk odpadów niebezpiecznych, innych niż niebezpieczne i obojętne oraz obojętnych;
- 10) lokalizowania cmentarzy oraz grzebania martwych zwierząt;
- 11) budowy nowych dróg takich jak autostrady, drogi ekspresowe, główne oraz główne ruchu przyspieszonego;
- 12) wprowadzania ścieków do wód lub do ziemi, z wyjątkiem oczyszczonych wód opadowych i roztopowych oraz wód opadowych i roztopowych, które zgodnie z obowiązującymi przepisami mogą być wprowadzane do wód lub do ziemi bez oczyszczania;
- 13) lokalizowania nowych ujęć wód podziemnych z wyjątkiem rozbudowy ujęcia, budowy studni awaryjnych lub zastępczych dla ujęcia wody w Zamkowej Woli.

§ 5. Znosi się strefę ochronną obejmującą teren ochrony bezpośredniej dla studni S-1 (nr 1) dwuotworowego ujęcia wód podziemnych w miejscowości Zamkowa Wola, ustanowioną w punkcie I.1. decyzji Dyrektora Zarządu Zlewni w Sandomierzu Państwowego Gospodarstwa Wodnego Wody Polskie z dnia 07.12.2018 r. znak: KR.ZUZ.4.4100.42.2018.AK.

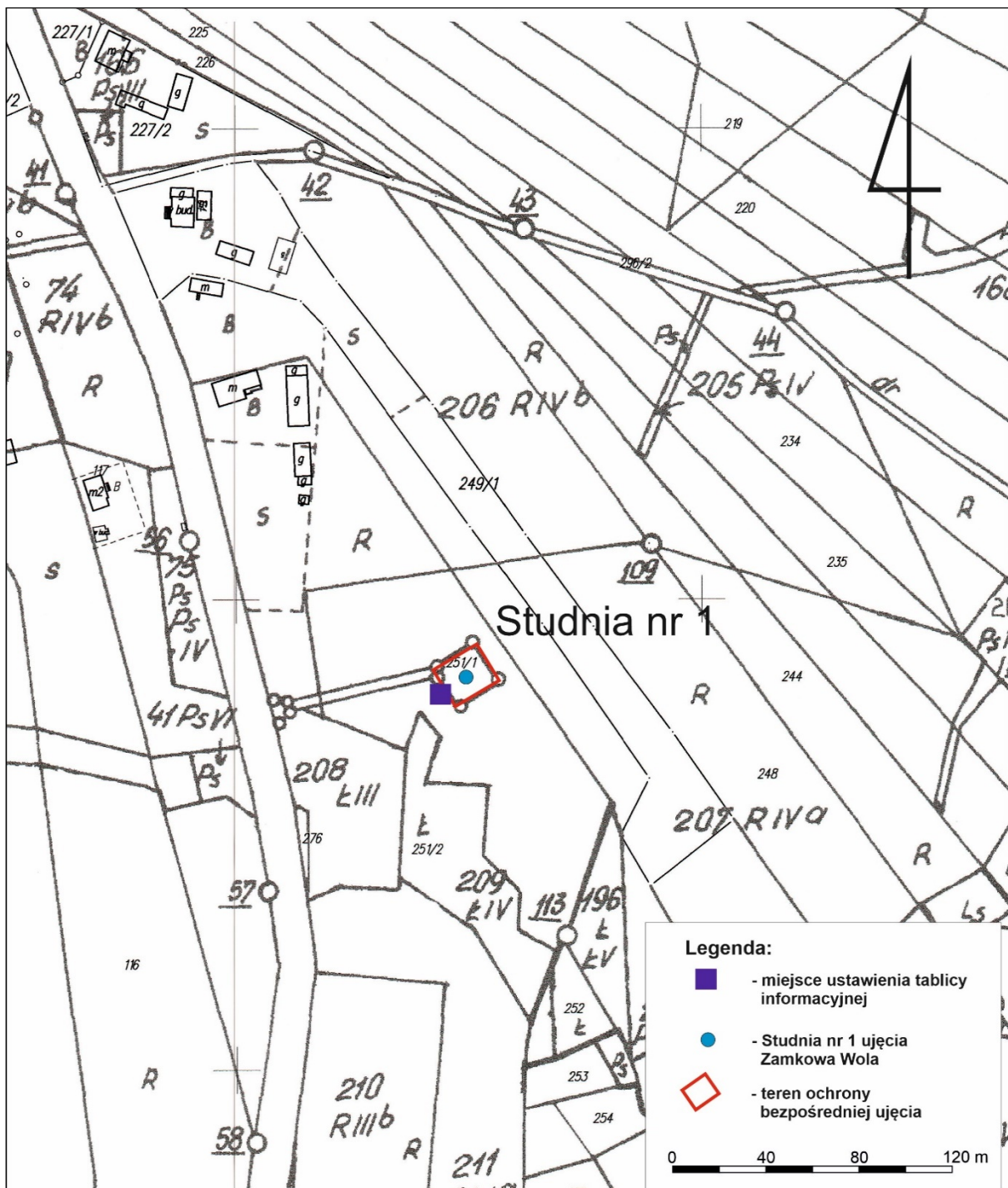
§ 6. Rozporządzenie wchodzi w życie po upływie 14 dni od dnia ogłoszenia w Dzienniku Urzędowym Województwa Świętokrzyskiego.

Wojewoda Świętokrzyski

Józef Bryk

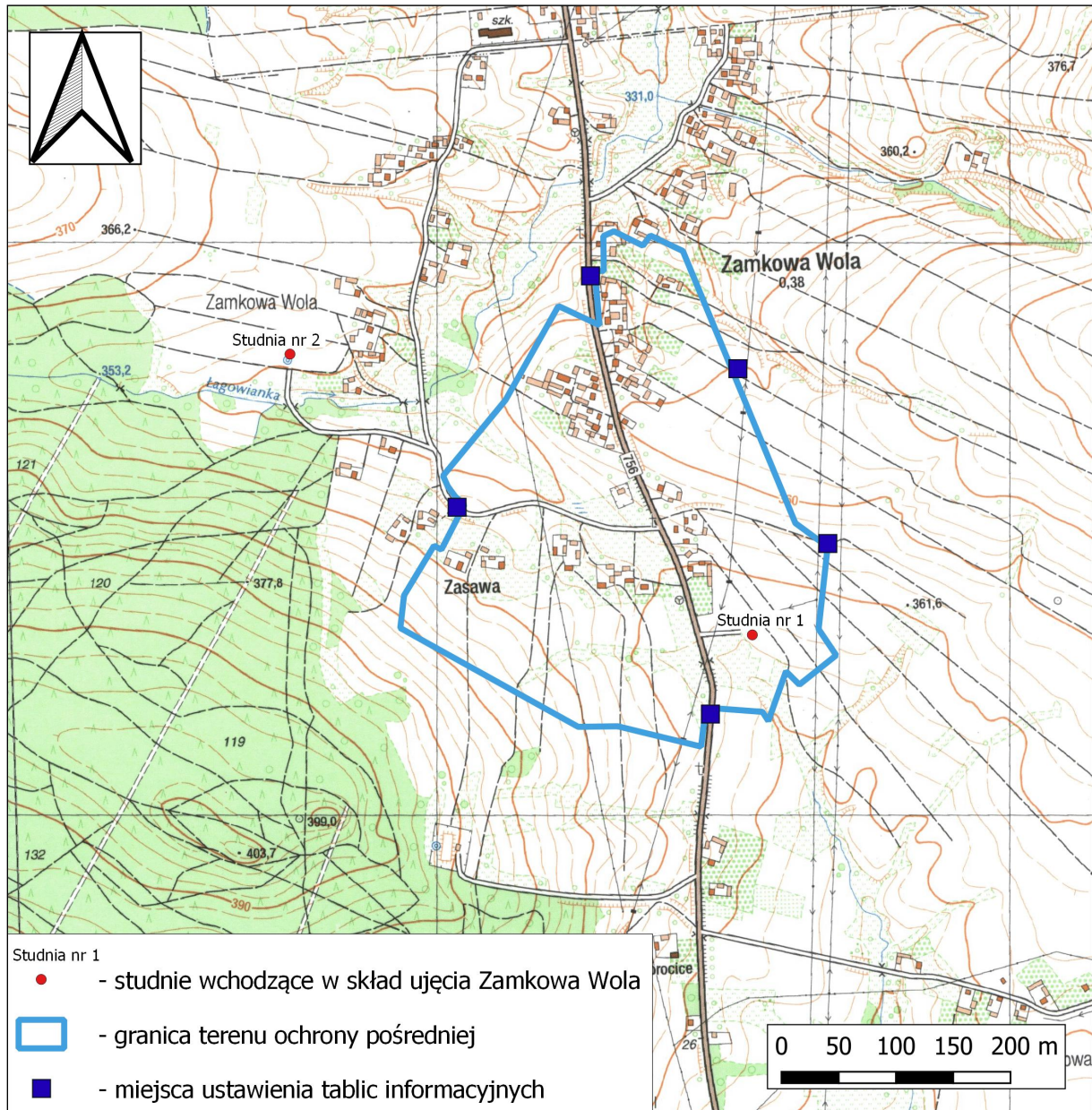
Załącznik nr 1
do Rozporządzenia Nr 2/2024
Wojewody Świętokrzyskiego
z dnia 21-02-2024

Mapa terenu ochrony bezpośredniej strefy ochronnej ujęcia wód podziemnych
w miejscowości Zamkowa Wola



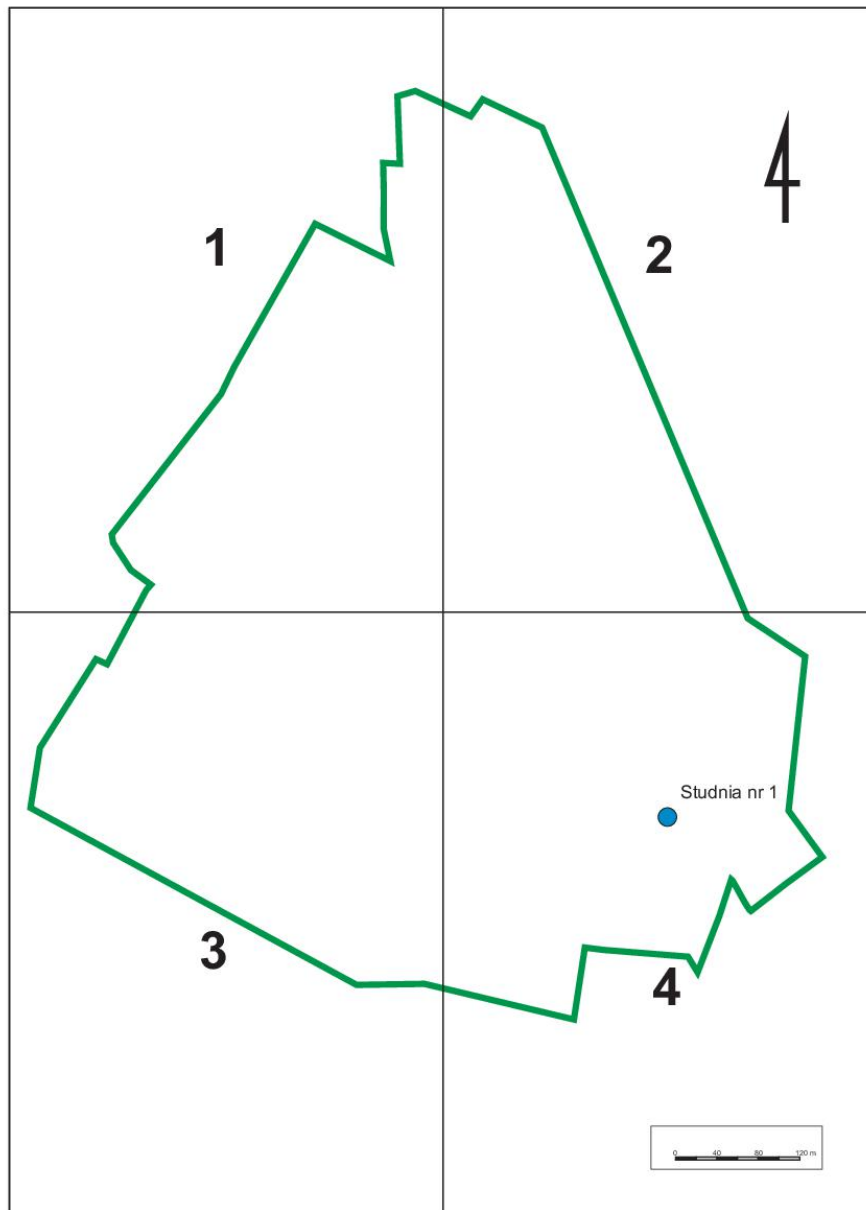
Załącznik nr 2
do Rozporządzenia Nr 2/2024
Wojewody Świętokrzyskiego
z dnia 21-02-2024

Mapa terenu ochrony pośredniej strefy ochronnej ujęcia wód podziemnych w miejscowości
Zamkowa Wola






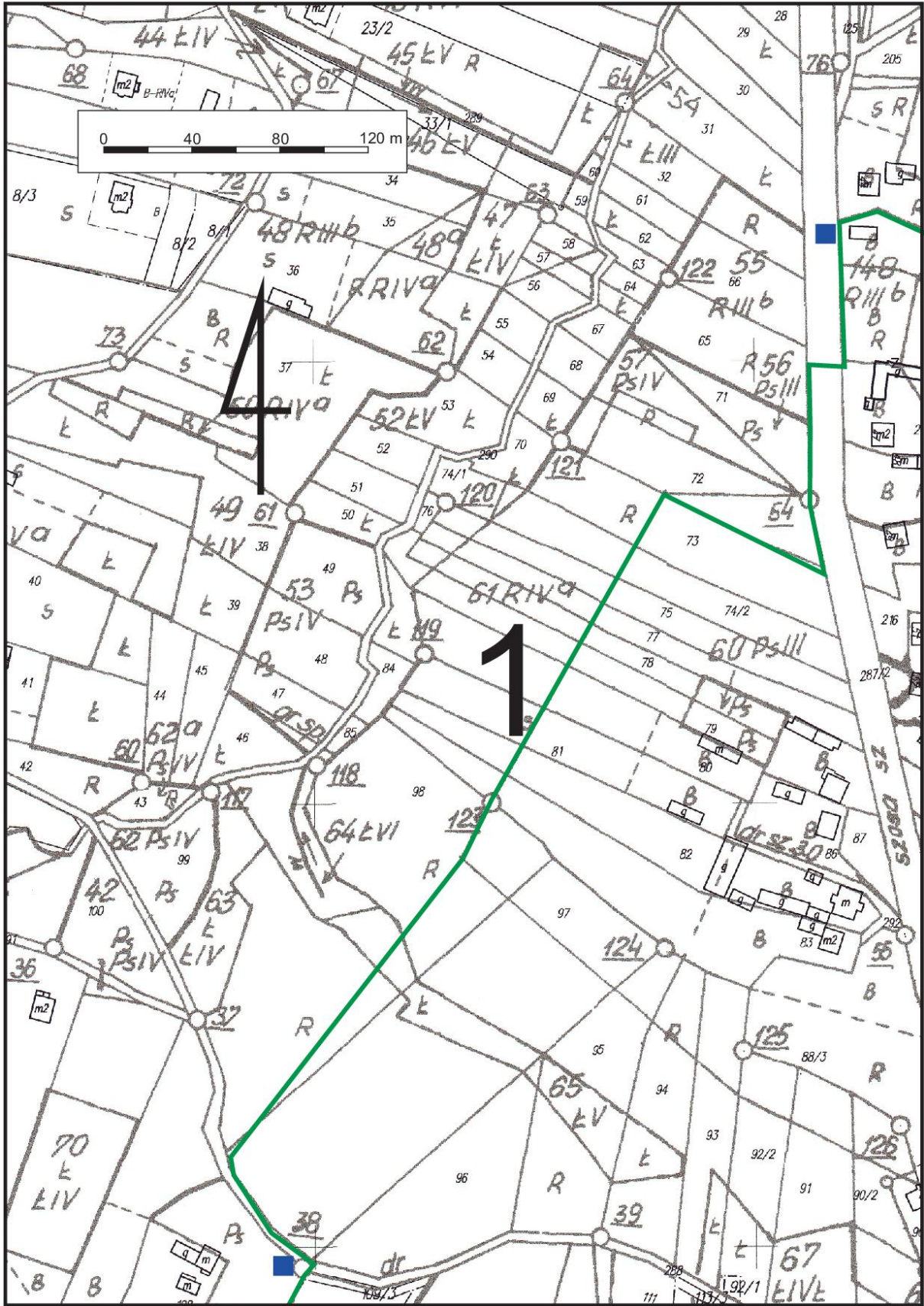
Załącznik nr 3
do Rozporządzenia Nr 2/2024
Wojewody Świętokrzyskiego
z dnia 21-02-2024

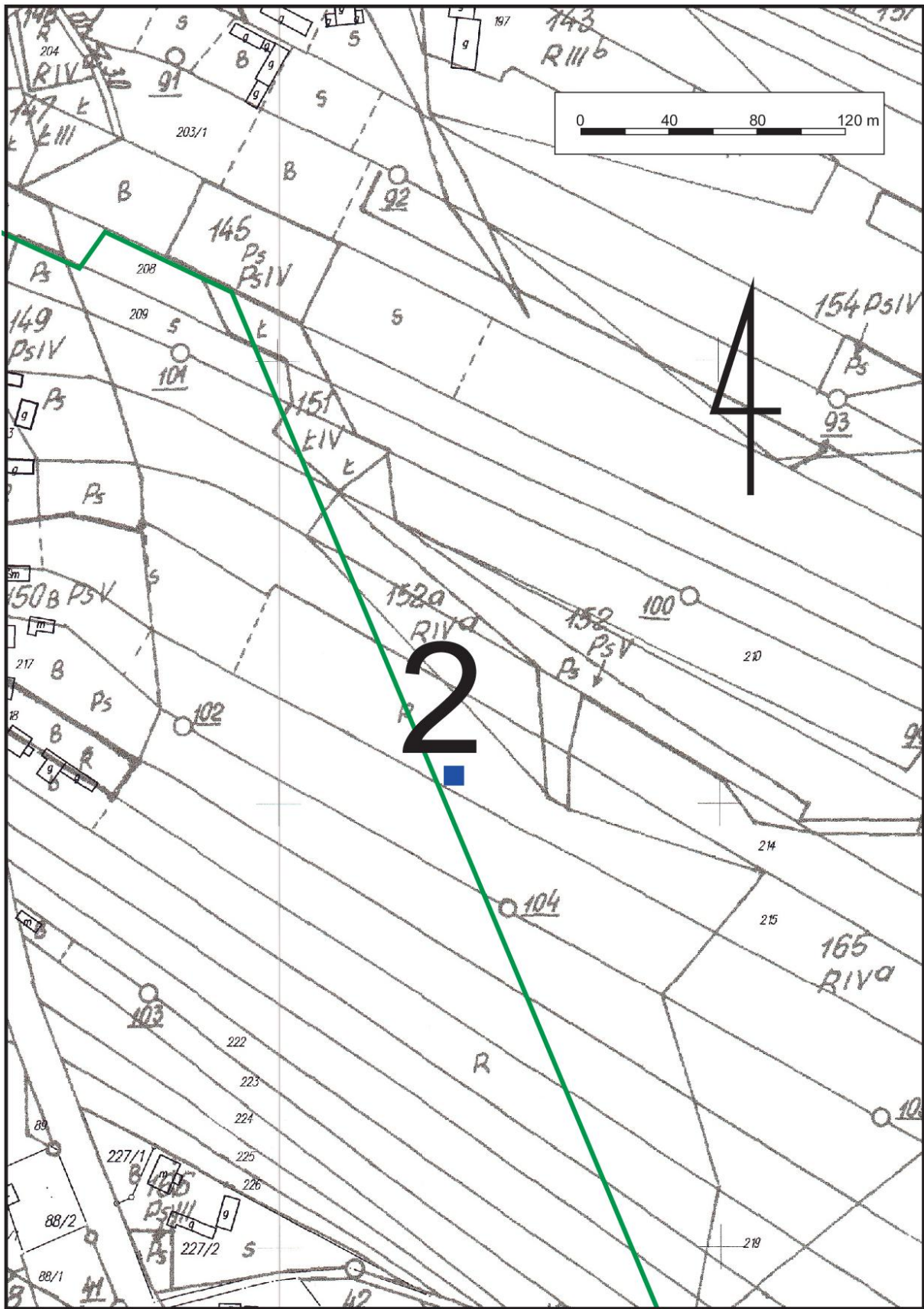
Mapa terenu ochrony pośredniej strefy ochronnej ujęcia wód podziemnych w miejscowości
Zamkowa Wola na podkładzie mapy ewidencyjnej (w podziale na sekcje)

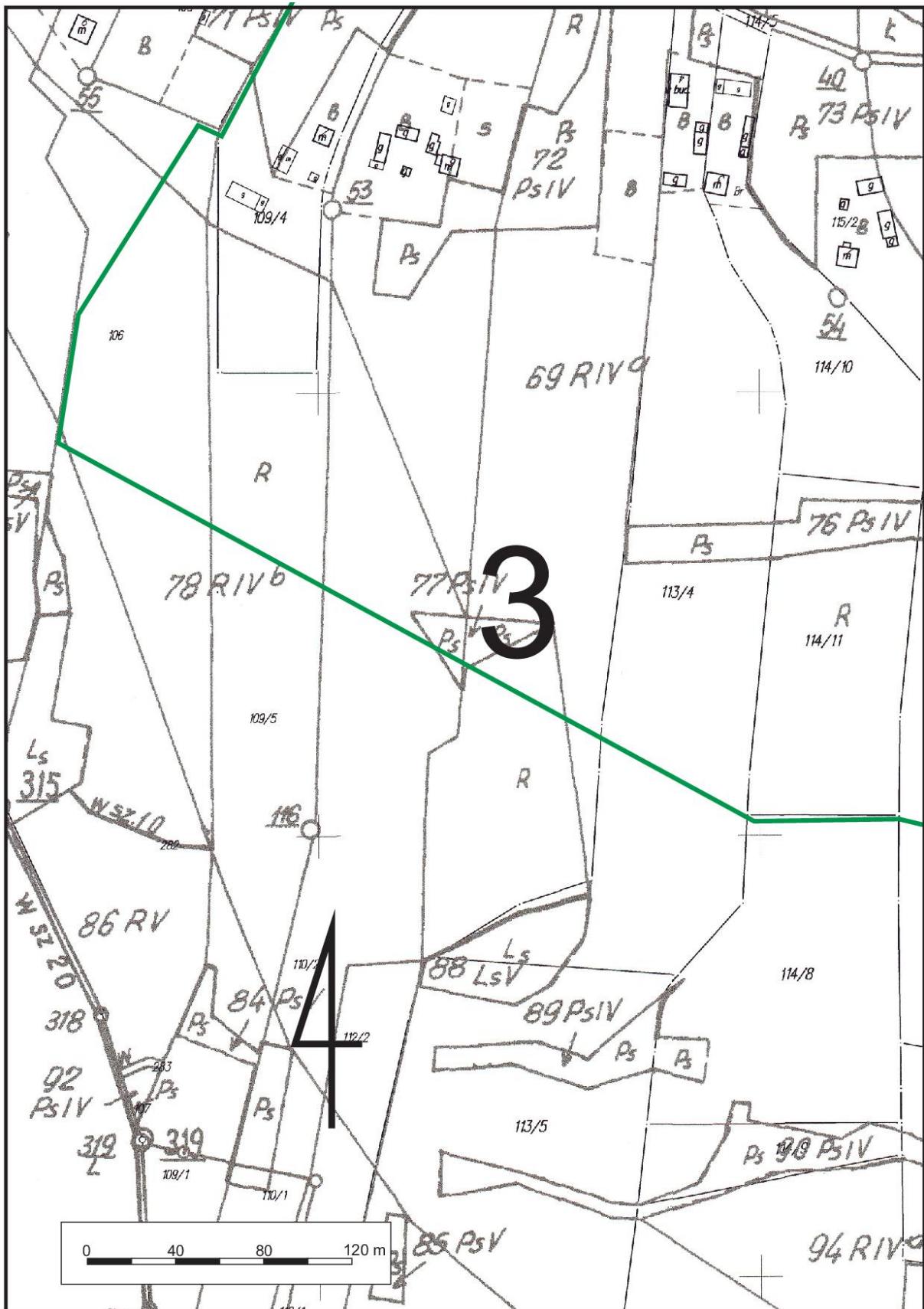


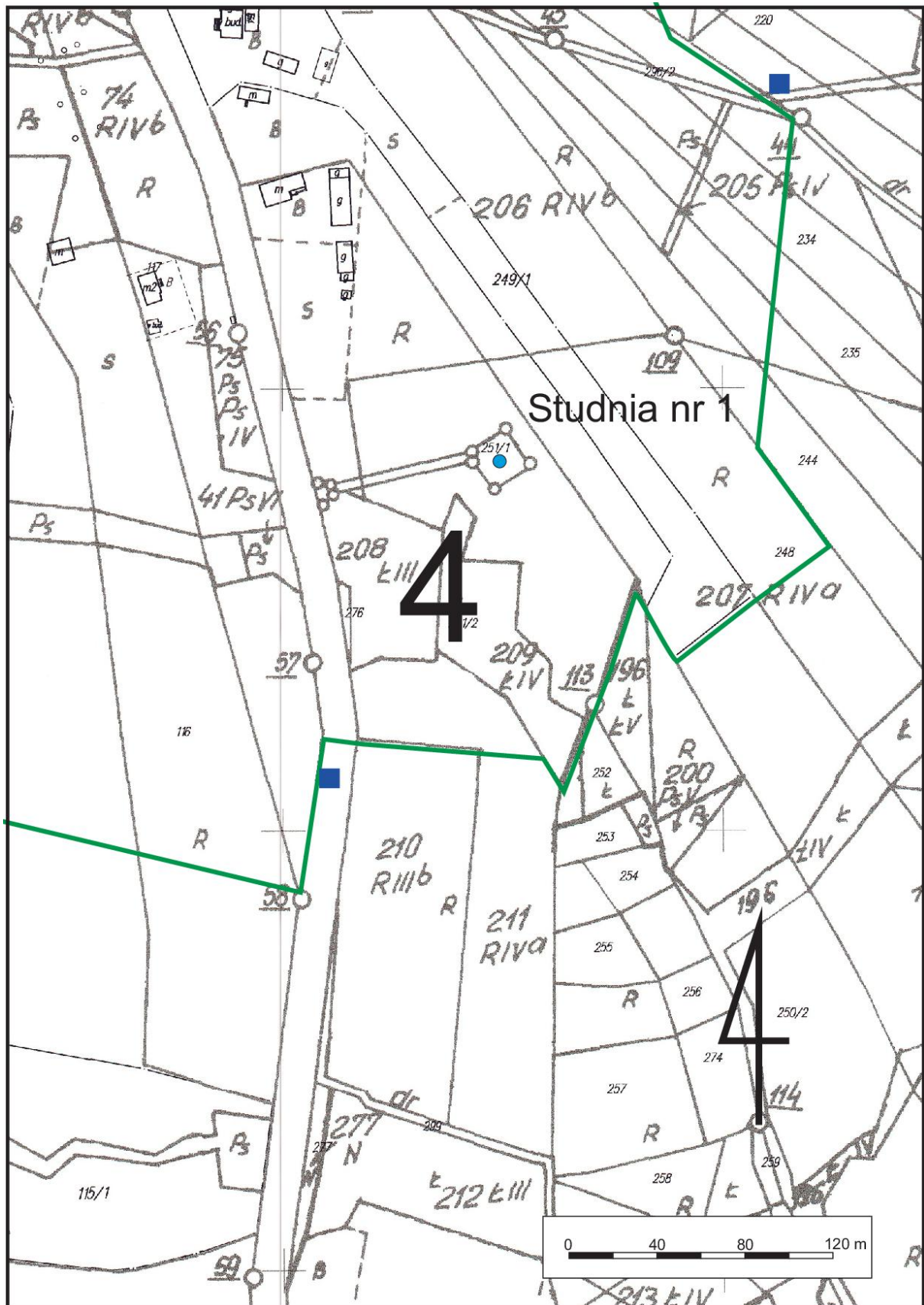
Legenda:

-  - Studnia nr 1 ujęcia Zamkowa Wola
-  - zasięg terenu ochrony pośredniej ujęcia
-  - podział mapy ewidencyjnej na sekcje









Załącznik nr 4
do Rozporządzenia Nr 2/2024
Wojewody Świętokrzyskiego
z dnia 21-02-2024

Opis przebiegu granicy terenu ochrony pośredniej strefy ochronnej ujęcia wód podziemnych
w miejscowości Zamkowa Wola

Pod względem administracyjnym cały teren ochrony pośredniej ujęcia obejmuje grunty wsi Zamkowa Wola w gminie Łagów.

Opis przebiegu granic terenu ochrony pośredniej ujęcia Zamkowa Wola rozpoczyna się od południowo zachodniego naroża działki nr 251/1 miejscowość Zamkowa Wola, obręb Zamkowa Wola. Granica przecina drogę Łagów - Nowa Słupia - działka nr 287/2 i biegnie w kierunku południowym wzdłuż działki 117 by następnie skręcić w kierunku północno-zachodnim przecinając kolejno działki o nr 116 i 115/2, następnie biegnie wzdłuż działki 114/11, aby znowu przecinać kolejno działki 113/4, 111, 110/2, 109/2 i 106 następnie skręca na północny wschód wzdłuż działki 106, przecina następnie tą działkę i biegnie wzdłuż działki nr 109/4 i 109/3 by przeciąć działkę 288 (droga lokalna) i dalej biegnie w tym samym kierunku wzdłuż działki nr 97 następnie przecinając działki kolejno nr 98, 83, 82, 81, 80, 79, 78, 77, 75, 74/2, 73, by następnie skręcić w kierunku wschodnim wzdłuż działki 73 aby następnie skręcić na północ wzdłuż działki 287/2 (droga Łagów – Nowa Słupia), następnie przecina tą działkę i biegnie na północ wzdłuż działek 210, 209, a następnie skręca na wschód wzdłuż działki 209 aby następnie przeciąć działkę nr 208 i biegnie w tym samym kierunku wzdłuż niej. Następnie skręca w kierunku południowo wschodnim przecinając działki nr 208, 209, 210, 2013, 214, 2015, 216, 217, 218, 219, 220, 221 następnie biegnie wzdłuż działki 222 by przeciąć działkę nr 296/2 (droga lokalna), 233, 234, 235, 243/5, 244 by następnie bieć na południe wzdłuż działki 249/1 i 251/2, by dotrzeć do punktu początkowego działka nr 287/2 (droga Łagów – Nowa Słupia).

Załącznik nr 5
do Rozporządzenia Nr 2/2024
Wojewody Świętokrzyskiego
z dnia 21-02-2024

Wykaz działek ewidencyjnych znajdujących się na terenie ochrony pośredniej strefy
ochronnej ujęcia wód podziemnych w miejscowości Zamkowa Wola

L.p.	Jednostka ewidencyjna	Obręb/nazwa	Nr działki	Działka położona w	
				całości	części
1.	gmina Łagów	Zamkowa Wola	287/2		x
2.	gmina Łagów	Zamkowa Wola	117	x	
3.	gmina Łagów	Zamkowa Wola	116		x
4.	gmina Łagów	Zamkowa Wola	115/2		x
5.	gmina Łagów	Zamkowa Wola	114/11	x	
6.	gmina Łagów	Zamkowa Wola	114/10	x	
7.	gmina Łagów	Zamkowa Wola	114//5	x	
8.	gmina Łagów	Zamkowa Wola	113/4		x
9.	gmina Łagów	Zamkowa Wola	113/3	x	
10.	gmina Łagów	Zamkowa Wola	111		x
11.	gmina Łagów	Zamkowa Wola	110/2		x
12.	gmina Łagów	Zamkowa Wola	109/5		x
13.	gmina Łagów	Zamkowa Wola	109/4	x	
14.	gmina Łagów	Zamkowa Wola	109/3	x	
15.	gmina Łagów	Zamkowa Wola	106		x
16.	gmina Łagów	Zamkowa Wola	288		x
17.	gmina Łagów	Zamkowa Wola	96	x	
18.	gmina Łagów	Zamkowa Wola	97	x	
19.	gmina Łagów	Zamkowa Wola	98		x

20.	gmina Łagów	Zamkowa Wola	95	x	
21.	gmina Łagów	Zamkowa Wola	94	x	
22.	gmina Łagów	Zamkowa Wola	93	x	
23.	gmina Łagów	Zamkowa Wola	92/2	x	
24.	gmina Łagów	Zamkowa Wola	91	x	
25.	gmina Łagów	Zamkowa Wola	90/2	x	
26.	gmina Łagów	Zamkowa Wola	90/1	x	
27.	gmina Łagów	Zamkowa Wola	88/1	x	
28.	gmina Łagów	Zamkowa Wola	88/2	x	
29.	gmina Łagów	Zamkowa Wola	89	x	
30.	gmina Łagów	Zamkowa Wola	88/3	x	
31.	gmina Łagów	Zamkowa Wola	83		x
32.	gmina Łagów	Zamkowa Wola	82		x
33.	gmina Łagów	Zamkowa Wola	292	x	
34.	gmina Łagów	Zamkowa Wola	81		x
35.	gmina Łagów	Zamkowa Wola	86	x	
36.	gmina Łagów	Zamkowa Wola	87	x	
37.	gmina Łagów	Zamkowa Wola	80		x
38.	gmina Łagów	Zamkowa Wola	79		x
39.	gmina Łagów	Zamkowa Wola	78		x
40.	gmina Łagów	Zamkowa Wola	77		x
41.	gmina Łagów	Zamkowa Wola	75		x
42.	gmina Łagów	Zamkowa Wola	74/2		x
43.	gmina Łagów	Zamkowa Wola	73		x
44.	gmina Łagów	Zamkowa Wola	208		x
45.	gmina Łagów	Zamkowa Wola	209		x

46.	gmina Łagów	Zamkowa Wola	210		x
47.	gmina Łagów	Zamkowa Wola	213		x
48.	gmina Łagów	Zamkowa Wola	214		x
49.	gmina Łagów	Zamkowa Wola	215		x
50.	gmina Łagów	Zamkowa Wola	216		x
51.	gmina Łagów	Zamkowa Wola	217		x
52.	gmina Łagów	Zamkowa Wola	218		x
53.	gmina Łagów	Zamkowa Wola	219		x
54.	gmina Łagów	Zamkowa Wola	220		x
55.	gmina Łagów	Zamkowa Wola	221		x
56.	gmina Łagów	Zamkowa Wola	222	x	
57.	gmina Łagów	Zamkowa Wola	223	x	
58.	gmina Łagów	Zamkowa Wola	224	x	
59.	gmina Łagów	Zamkowa Wola	225	x	
60.	gmina Łagów	Zamkowa Wola	226	x	
61.	gmina Łagów	Zamkowa Wola	227/1	x	
62.	gmina Łagów	Zamkowa Wola	227/2	x	
63.	gmina Łagów	Zamkowa Wola	296/2		x
64.	gmina Łagów	Zamkowa Wola	234		x
65.	gmina Łagów	Zamkowa Wola	235		x
66.	gmina Łagów	Zamkowa Wola	243/5		x
67.	gmina Łagów	Zamkowa Wola	244		x
68.	gmina Łagów	Zamkowa Wola	248		x
69.	gmina Łagów	Zamkowa Wola	249/1	x	
70.	gmina Łagów	Zamkowa Wola	251/2	x	
71.	gmina Łagów	Zamkowa Wola	276	x	
72.	gmina Łagów	Zamkowa Wola	251/2		x